

Kend din region:

# MUSEER OG VANDRINGER I MIDTJYLLAND

## INDHOLD:

- 1 Forord
- 2 Midtjyske Forbindelser
- 11 Museer i Midtjylland
- 12 Ringkøbing-Skjern Museum
- 13 Lemvig Museum og Jens Søndergaards Museum
- 14 Struer Museum
- 15 Holstebro Museum
- 16 Holstebro Kunstmuseum
- 17 Hjerl Hedes Frilandsmuseum
- 18 Skive Museum
- 19 SNYK – Skive Ny Kunstmuseum
- 20 Fur Museum
- 21 Herning Museum
- 22 Herning Kunstmuseum
- 23 Silkeborg Museum
- 24 Silkeborg Kunstmuseum-Asger Jorns Samlinger
- 25 Blicheregnens Museum
- 26 Viborg Stiftsmuseum
- 27 Skovgaard Museet, Viborg
- 28 Elmuseet, Tange
- 29 Kulturhistorisk Museum Randers
- 30 Randers Kunstmuseum
- 31 Dansk Landbrugsmuseum, Gl. Estrup
- 32 Gammel Estrup
- 33 Djurslands Museum / Dansk Fiskerimuseum
- 34 Ebeltoft Museum
- 35 Aros Aarhus Kunstmuseum
- 36 Den Gamle By, Århus
- 37 Bymuseet, Århus
- 38 Kvindemuseet, Århus
- 39 Naturhistorisk Museum, Århus
- 40 Moesgaard Museum
- 41 Skanderborg Museum
- 42 Odder Museum
- 43 Økomuseum Samsø
- 44 Horsens Museum
- 45 Danmarks Industrimuseum, Horsens
- 46 Horsens Kunstmuseum
- 47 Glud Museum
- 48 Turkalender
- 49 Kort



Foto: Troels Witter. Øvrige fotos på denne side: Tonny Foghmar



### Kend din Region MUSEER OG VANDRINGER I MIDTJYLLAND

Udgivet af Region Midtjylland,  
Regional Udvikling  
i samarbejde med Midtjyske  
Museers udviklingsråd  
juni 2007

Region Midtjylland, Regional Udvikling  
Skotteborg 26, 8800 Viborg  
Tlf. 8728 5000  
kontakt@regionmidtjylland.dk  
www.rm.dk

Redaktion:  
Jørgen Smidt-Jensen,  
Kulturhistorisk Museum Randers  
Henning Ringgaard Lauridsen,  
Viborg Stiftsmuseum  
Erik Bach Andersen, Region  
Midtjylland (ansv.)

Grafisk tilrettelæggelse og  
layout: Birte Randeris

Artiklen Midtjyske Forbindelser er  
skrevet af  
Søren Østergård Madsen,  
Djurslands Museum.  
Fotos til artiklen: Tonny Foghmar

Forsidefoto: Troels Witter

Hvor intet andet er angivet har  
de enkelte museer copyright til  
fotografierne. Fotografisk gengivelse  
af kunstværker er sket efter aftale  
med de pågældende museer.

# Kend din region

Man skal kende sin fortid for at kende sig selv. Sådan er det for os alle. Vi har behov for at kende vores rødder og den muld, vi har fået vores næring fra.

Vores fælles muld er den midtjyske. Midtjysk som i Region Midtjylland – en i sig selv historieløs størrelse, der fra januar 2007 har bundet os sammen fra Anholt til Hvide Sande og fra Hedensted til Fur.

Men som denne guide til museer og vandringer viser, så har regionen mange rødder. Egnens spændende museer og de varierede, smukke landskaber, der møder os overalt, fortæller en levende historie om de kræfter, der siden istiden har formet vores Midtjylland. Det er historien om bønder, fiskere, industripionerer, tænkere, ja helt almindelige mennesker – og den strækker sig fra dinosaurer til dna-forskere. Det er en historie om energi, kreativitet, og drømme, om stædighed og en evig vilje efter at gøre tingene lige lidt bedre. Midtjylland og de mennesker, der bor her, har altid været gjort af et stof, der skaber udvikling og resultater, og den historie har meget at fortælle os i dag, når vi arbejder på at gøre vores hjem, vores by og vores region til et bedre sted at leve.

Det er derfor, vi har lanceret. »Kend din Region«. Det er vores ønske, at projektet skal skabe kendskab til de landskabsmæssige herligheder og kulturelle værdier, der er karakteristiske for Midtjylland.

Kend din Region består i 2007 af tre delprojekter:

Regionsstafetten, som er en serie af halvmaratonløb på tværs af Jylland – fra Ringkøbing til Århus.

Kunsten i Midt - konference om kunst, internationale workshops og åbne værksteder hos professionelle billedkunstnere og kunsthåndværkere i Midtjylland.

Tredje del er denne pjece, du nu står med i hånden. Den er en nøgle til museerne og samtidig en nøgle til kendskab og viden om regionen, regionens byer og landskaber – og historierne bag dem.

Regionens 36 statsanerkendte museer præsenterer i denne pjece mere end 100 guidede ture, som spænder fra kunsthistoriske opdagelsesrejser, vandringer i kulturhistoriske miljøer i by og på land til jagt på fossiler. Pjecen er blevet til i et godt samarbejde med Midtjyske Museers Udviklingsråd.

Vi har suppleret museumssiderne med en række artikler om veje og forbindelseslinier i Midtjylland. Det er en spændende historie, som griber tilbage til en tid, hvor det tog 16 timer med de hurtigste transportmidler at komme fra Ringkøbing til Århus. I dag går det dog noget hurtigere, heldigvis, men i regionen arbejder vi præcis som dengang også med at sikre hurtige og gode forbindelser mellem folk i nord, syd, øst og vest – et godt eksempel på, at også en ny størrelse som regionen skal tage ved lære af fortiden.

Jeg vil gerne ønske dig god tur rundt i regionen og i Midtjyllands fortid – og dermed også din egen fremtid.

*Bent Hansen*  
*Regionsrådsformand*

# MIDTJYSKE FORBINDELSER



*Vejspor efter den gamle landevej mellem Viborg og Holstebro i Røverdalen nær Hagebro. Den nuværende landevej A16 blev projekteret af ingeniør Enrico Dalgas i 1850'erne. Tidligere løb vejen sydligere langs kanten af Alheden i et øde og vildt landskab ved Sejbæk. »Vi skal begge leve af de vejfarende!« sagde røveren fra Sejbæk til kromanden på Hagebro.*

## Historiens veje

Af Søren  
Østergård  
Madsen

Alle, der har prøvet at rejse på tværs af Midtjylland, ved, at det til tider kræver både tålmodighed og udholdenhed at komme fra kyst til kyst. Når man kommer væk fra hovedlinjen nord-syd, begynder en tur med togget at få karakter af en turné til samtlige midtjyske byer, snarere end transport fra a til b. En tur på de øst-vestgående landeveje giver samme oplevelse.

Op til jernbanenettets udbygning i 1800-tallet har transport i Danmark i høj grad foregået på vandvejene. Med de mange øer og lange kyststrækninger har det været den mest naturlige måde at flytte varer og mennesker fra det ene sted til det andet. Det betyder imidlertid også, at kommunikati-

on og transport i de indre dele af landet har været noget begrænset af netop det manglende vand.

I 1865 tog det 26 timer at komme fra Ringkøbing til hovedstaden. Det skal sættes i forhold til de 19 timer, transporten fra Hjørring til København krævede – eller måske endnu mere tydeligt, det faktum, at det kun tog lidt over den halve tid at rejse København-Rønne. Transport over land var langsomme; man måtte afsætte hele 16 timer til at komme fra Ringkøbing til Århus.

Det moderne transportnet kræver trods alt mindre tid, og efterlader man motorvejens strømlinede tidsrytteri ved afkørslen, er der mange oplevel-

ser at hente på regionens øvrige transportveje – både på og uden for alfarvej.

Fra landeveje til drivstier kan man følge veje, hvis rødder går tilbage til renæssancen, til middelalderen, ja nogle er trampet af vores forfædres bare fødder tilbage i oldtiden. Nogle steder har mennesket udnyttet de naturlige ruter, mens transporten andre steder er sket på trods af landskabets vilkår.

De enkelte stier danner på kryds og tværs et transportsystem, hvis historie er regionens historie, og en tur på hver enkelt af dem er, betragtet på denne måde, mere end bare transport – det er en spadsertur i historien.

## De lange veje hjem

Jyske lov bestemmer, at »det, som Ingen ejer, det ejer Kongen«, en bestemmelse, der egentlig er rettet mod vrag-gods, men den medførte også, at ejerskabet til vejene blev kongens. Samme lov bestemmer, at »Til hver By skal med Rette føre fire Veje, de, som fra Arilds Tid har ført derhen«. Den udpeger også dem, der skal vedligeholde vejen, nemlig ejerne af den jord, vejen løber på – med mindre det er nødvendigt med en bro, da skal hele sognet spytte i kassen. Det er ikke svært at forestille sig, at vedligeholdelsen til tider kunne være mere end mangelfuld, og helt op i 1800-tallet hedder det sig da også om de jyske landeveje, at »de have tre Dimensioner, nemlig også Dybden«.

1700-tallet havde ellers betydet en forbedring af det danske landevejsnet, anlægningen af de såkaldte chausseer, men det var næsten udelukkende Sjælland, der havde nydt godt af det. I begyndelsen af 1800-tallet var Lolland-Falster og

Fyn kommet med, men først i midten af århundredet kom byggeriet i gang i Jylland. I 1862 fandtes to hovedlandeveje på langs af halvøen, en fra Kolding gennem østkystens fjordbyer til Vendsyssel og en langs vestkysten fra Ribe til Thisted. På tværs af Jylland gik to hovedlandeveje, en fra Randers over Viborg til Holstebro, og en fra Århus over Silkeborg og Herning til Ringkøbing.

I mellemtiden havde jernbanerne taget over som hovedlinjer for transport over længere distancer, og i jernbanens storhedstid i slutningen af 1800-tallet gik anlægningen af nye hovedlandeveje noget ned i fart. I Randers amt havde man endda færre kilometer hovedlandevej i 1888 end i 1865.

Fra tiden omkring 1910 begyndte bilen for alvor at få betydning som transportmiddel, og med den blev nødvendigheden af et moderniseret landevejsnet igen tydelig. I Midtjylland betød det primært en forbedring af de eksisterende

veje, dog havde Århus tydeligt vundet kampen om at blive jysk hovedstad og blev derfor naturligt det østjyske udgangspunkt for statslandevejene. Det betyder, at ruten Randers-Viborg-Holstebro i stor udstrækning har beholdt sin linjeføring fra før 1900.

En rejse ad vejene med den gamle linjeføring er på sin vis en rejse tilbage i dansk historie. Vejene afspejler endnu den funktion, de havde, da man over længere distancer transporterede sig med jernbane. Kun når rejsemålet var de nærmeste landsbyer, benyttedes landevejen. Det er derfor, at den gamle vej fra Randers til Holstebro insisterer på at lede sine brugere gennem samtlige landsbyer på ruten.

*Også vejen mellem Århus og Viborg leder på et langt stræk trafikanterne gennem de små landsbyer på ruten. Her er der tæt trafik i Lading.*

Foto: Tommy Foghmar



# Pramfart på Gudenåen og Nørreå

Gevinsten ved at transportere især tungt gods på vand i stedet for på land er indlysende, og åløb og kanaler har da også været anvendt til formålet, langt ind i landet. På Gudenåen har pramfarten rødder i hvert fald tilbage i middelalderen, men kan være endnu ældre. Man har ad kemisk vej fastslået, at kalkstenen anvendt ved byggeriet af Øm kloster ved Ry er brudt på spidsen af Djursland, hvorefter den sandsynligvis er transporteret ad søvejen til Randers Fjord, og videre op ad Gudenåen. Ud over Gudenåen, var der organiseret pramfart på Nørreå, der forbinder Viborgs opland med Gudenå-

en. Pramfarten på åerne gik i korte træk ud på, at heste eller stude fra stier på land trak de tungt lastede pramme op ad åen. Medstrøms kunne prammen selv.

Ved indgangen til det 19. århundrede var transport på Gudenåen besværliggjort i en sådan grad, at det kun var muligt for pramdriverne at virke mellem Randers og Bjerringbro. Der kom dog hurtigt herefter interesser i også at gøre strækningen fra Silkeborg til Bjerringbro sejlbar. Ejeren af Silkeborg hovedgård – det var før, Silkeborg købstad blev grundlagt – havde en skov, som han med de eksisterende transport-

muligheder ikke kunne udnytte, og han fik tilladelse til at oprense åløbet. Med etableringen af Silkeborg købstad og den store papirfabrik blev pramfarten endnu mere interessant – ligesom fabrikkerne ved Bruunshåb var den store katalysator for pramfarten på Nørreå. Her fik man endda etableret et rederi med navn efter åen.

Da dampmaskiner holdt deres indtog i Danmark, blev de også afprøvet på Gudenåen. H. C. Andersen, hvis begejstring for jernbaner er velkendt, skriver i 1853 til B.S. Ingemann, at fra Randers »kom forleden til Silkeborg det første dampskib, ganske lille og fladbundet, men dog med dampens flugt. Det var som en kulturraket gennem det gamle landskab«. Trods digterens begejstring var dampskibe på Gudenåen ikke nogen succes, og kort tid efter, at Andersens begejstring var flydt af pennen, måtte man indstille driften. Åen var for snoet til dampdrift, og pramdragerne fortsatte deres arbejde. Pramdriften steg støt igennem århundredet for at toppe med ca. 200 større både med daglig sejlads på Gudenåen omkring 1880. Da var kimen til pramfartens undergang dog allerede lagt. Jernbanen bredte sig med ilfart, og ved etableringen af vandkraftværket ved Tange Sø i 1920 blev en planlagt sluse til prammene skrottet, da pramfolkene ikke kunne stille med deres bidrag til opførelsen. Det til trods var der pramfart på Gudenåen helt til efter besættelsen, hvor den sidste pramdrager lagde båden op og gik på pension.

I dag er der langs med Gudenåen etableret en pramdragersti, hvor man i samme tempo som de hårdtarbejdende trækheste kan følge den snoede å fra Randers til Silkeborg.



Foto: Tommy Foghnaar

*Den sidste eksisterende pram fra pramdragerstiden på Gudenåen. Den fladbundede båd kaldes også en kåg, og den her er endt på land ved Tangeværket.*



Foto: Tommy Foghmar

Løvelbro over Skals Å nord for Viborg. Broen er fra 1200-tallet. Bygmesteren har sandsynligvis været på egnen i forbindelse med et kirkebyggeri.

## Ad træ, jern og beton – tørskoet over vandet

Lige så anvendelige åer var til transport i øst-vestgående retning, lige så besværlige kunne de være at forcere, når ruten gik nord-syd. De steder, man kunne krydse åløb, blev trafikknudepunkter, og kan den dag i dag spores i stednavne. Holstebro og Bjerringbro har givetvis fået navn netop på grund af, at her kunne man krydse vandet på en bro. Andre steder med endelsen -vad fortæller, at der her var et vadested, hvor man om ikke tørskoet, så nogenlunde sikkert kunne komme over. Immervad hedder en gade i Århus, for her kunne man nemlig altid (immer) vade over Århus Å.

Det var dog ikke uden risiko, når man kørte gennem et vadested. Kong Hans var i 1513 på vej fra Ribe til Aalborg, da han ved Skjern Vad skulle krydse Skjern Å. Her styrtede han imidlertid af hesten, reddede sig en lungebetændelse i det kolde vand og døde ved ankomsten til Aalborg. I Skjern Ådal findes et sted, der i den lokale tradition bliver kaldt »Kong Hans Hul«.

Broer var at foretrække, men da de som tidligere nævnt skulle vedligeholdes af lokal-samfundet, var standen ikke altid tilfredsstillende. Broerne

var altovervejende bygget af træ og nærmest som udgangspunkt brøstfældige. Der var dog undtagelser: I Himmerland er der fundet spor af fire stenbroer, bygget af tilhuggede granitkvadre. Af dem er i dag kun fundamentet af en bropille tilbage, nemlig Løvelbro ved Bjerregrav nord for Viborg. Landevejen forløber anderledes, end da den gik over Løvelbro, og for at finde den skal man søge ca. 50 meter længere mod vest.

Træ vedblev at være det anvendte byggemateriale til broer, helt op til midten af 1800-tallet, hvor brobygning blev en fast bestanddel af jernbaneekspansionen. Samtidig begyndte man at tage nye byggematerialer i brug. Jernbanebroen i Langå, der stod færdig i 1862, skrev sig ind i historien, dels fordi det var en af de første smedjernsbroer i Danmark, dels fordi den to år efter dens opførelse blev den første danske jernbanebro, der blev sprængt i luften under krig. Lidt længere sydpå finder man jernbanebroen i Randers, som endnu et produkt af jernbroernes æra, ligesom togpassagerer kunne nyde udsigten over Skjern Å fra en jernbro.

Omkring århundredeskiftet kom endnu et nyt materiale i brug, nemlig jernbeton. Samtidig stod det danske transportnet på tærsklen til en ny tid, hvor bilen ad åre skulle komme til at afløse toget som den vigtigste transportform, og med dette begyndte fokus at flytte sig tilbage på de danske landeveje. Således finder man også blandt de første jernbetonbroer en vejbro, amtmand Hoppes bro over Gudenåen ved Langå. Det tyvende århundrede blev broernes århundrede, og selvom Midtjyllands vand ikke hører til det største i landet, fik landsdelen også sin andel – Oddesundbroen og Sallingsundbroen er to fremragende eksempler.

*Oddesundbroens langstrakte jernkonstruktion spiller med sine harmoniske buer smukt sammen med Limfjordens flade landskab. I billedets forgrund anes endnu planker og bolværk fra det gamle færgeleje.*



Foto: Tommy Foghmar



Foto: Tommy Foghmar

Færgerne fra Tunø og Samsø til Hov er øboernes eneste mulighed for at komme til fastlandet.

## Med sejl og årer – tørskoet over vandet

Historien om Marie Grubbe, der fra at være født ud af en adelig familie på Tjele Slot ender sine dage som færgeskone på Falster, har for hele flere af vores store digtere med H.C. Andersen og I.P. Jacobsen som de mest kendte været eksemplet på den absolutte sociale deroute. At faldet fra adelsfrøken til færgeskone kan have en sådan tiltrækning, siger naturligvis først og fremmest noget om skellene i datidens Danmark, men det siger også noget om færgefolkenes ry. Det var nemlig ikke altid det bedste. For at drive færgefart skulle man have kongens tilladelse, da disse overfarter ligesom veje og broer var omfattet af Jyske Lovs regel om kongens ejerskab til det, ingen andre ejede. Med et fæsteforhold på en færgerute fulgte en eneret på færgefart i området. Et sådant monopol kunne misbruges, og

blev det ofte. Der blev givet en række kongelige regulativer for netop at forhindre færgemanden i at skrue priserne op. I Midtjylland har de to største åer, Gudenåen og Skjern Å, haft en række færger, typisk trækfærger, der mest af alt mindede om simple tømmerflåder, som færgemanden trak fra den ene bred til den anden med reb. På de lidt bredere fjorde måtte færgerne have lidt bedre sejlegenskaber, og her kunne man både finde rofærger og færger, der gik for sejl. På Randers Fjord sejler stadig to færger. Færgefarten Mellerup-Voer begyndte helt tilbage i 1610, mens ruten Udbyhøj-Udbyhøj skal finde sin oprindelse i nyere tid. Sejladsen til de store øer går på åbent vand og har krævet endnu mere sødygtige fartøjer. Færgefarten til Samsø har middelalderlige rødder, først som lejlighedsstop på ruten Århus-

Kalundborg senere som selvstændig rute. Vi har bevaret en rejsebeskrivelse fra en tur med Samsøfærgerne fra 1840'erne, hvor Larssine Rasmussen som lille pige rejste med sin far fra øen. Undervejs blæste det op til storm, vandet stod i søer ind over rælingen, og lille Larssine måtte overgive sig til søsygen, mens sejlskibet til stadighed krydsede op mod vinden.

Rejsen tog næsten syv timer, før det prøvede selskab kunne sætte foden på land igen.

Når en færge sådan pludselig blev overrasket af hårdt vejr, var det ikke uden risiko for passagerernes liv, og først da dampskibene og senere motorfærgerne blev indsat og gjorde ruten mere sikker, blev en færgetur ikke længere en livsfarlig nødvendighed, men for mange snarere et kærkomment afbræk på rejsen.



# Studehandelens hovedveje

Da pesten ramte Danmark i det 14. århundrede, døde et sted mellem en tredjedel og halvdelen af Danmarks befolkning. De overlevende søgte i stor stil mod de fede jorde, hvor der nu var blevet plads til dem, og dermed fik den gruppe af adelige, der sad på de dårligere jorde, sværere ved at finde arbejdskraft. Løsningen på dette problem var at erstatte den arbejdstunge korndyrkning med græssende kvæg, der næsten intet arbejde krævede. Dette kvæg blev afsat til hele Nordeuropa, især via Ribe og Kolding, og da køer jo kan flytte sig selv, foregik transporten over land.

Den ene af studedrivevejene er den, der i dag kendes som Hærvejen. Dette navn har vejen imidlertid først fået i 1930'erne, da historikeren Hugo Mathiesen navngav det efter et sønderjysk kort, og det er på sin vis misvisende. Vejens altoverskyggende hovedformål var som sti for studedriverne. Desuden er der ikke tale om et enkelt vejspor, men snarere et vejssystem med forgreninger og parallelle vejforløb. Udgangspunktet var især de nordlige fjordegne, hvis engdrag var som skabt til græssende kvæg,

og herfra samledes vejene i Viborg, hvorefter ruten fortsatte ned langs den jyske højderyg.

På den vestlige side af højderyggen løber vandet ud i Vesterhavet, på den østlige ud i Østersøen, og dermed er den en såkaldt vandskillelinje, der har den ubetingede fordel ikke at byde på vandløb, der skal forceres.

I Vestjylland løber Drivevejen parallelt med Hærvejen, med udgangspunkt i de vestlige Limfjordsegne, og med mellemstationer i de vestjyske fjordenge til Ribe, hvorfra studene blev udskibet eller ført videre ud i Europa ad landveje.

Selvom Hærvejen i middelalderen må være det tætteste, man er kommet en pendant til den jyske motorvejslinje, har den sandsynligvis allere-de i oldtiden været en væsentlig færdselsåre. Syd for Viborg ved landsbyen Frederiks ligger der i Havredal Plantage en stor gruppe af gravhøje, placeret på lige linje, som en massiv lit de parade for 1000 års generationer af oldtidsdanskere. Disse grave er muligvis orienteret i forhold til en oldtidsvej, en gren af hærvejen, og fortæller i så fald om vejsystemets ældgamle rødder.

Ligeså Oldtidsvejen fra Vestkysten ved Bovbjerg, der går gennem Døes ved Holstebro på sin vej mod Skive og Viborg, og her er flankeret af to meget flotte og meget lange langdysser fra yngre stenalder.

Ved at benytte de cykel- og gangstier, der i dag er etableret på ruten, kan man selv følge i fodsporene på de mange slægtled, der har benyttet højderyggen stier til at komme tørskoet frem til deres mål.

Foto: Tommy Foghmar



Nr. Vosborg er en af Vestjyllands relativ få herregårde, beliggende nær Storåens udløb. Gårdens ældste fløj er fra midten af 1500 tallet.

Herregårdens hovedindtægt kom fra opdræt og salg af stude. En københavnsk journalist besøgte Nr. Vosborg i 1879 og sammenfattede sine indtryk i artikelsamlingen »Fra Danmarks Far-West«. Fra gæstgiveriet i den nærtliggende Vemb Stationsby kunne han overskue det vestjyske landskab: »Udenfor Vinduerne er der så vidtstrakte, flade Marker, at de godt kunne gjælde for en Prairie, og de store Hjorder, som høre til på Nørrevodsborg, hæve ikke Illusionen«.

Hærvejsstenen med inskription af forfatteren Peter Seeberg, indhugget i tre parallelle tekstbånd på en sten fra en gammel vejtrømler. Oven på stenen en messingplade med en kompasrose med afstandene til forskellige hellige steder i middelalderen. Stenen står ved hærvejen lidt syd for Viborg. Teksten lyder: KRÆMMERE KRIGERE KÆRRER KAROSSER RYTTERE DRIVERE VANDRINGSMÆND HESTE STUDE GÆS FROMME GODE ONDE MANGE ENE LANGVEJSFRA TIL LANGVEJSSTEDER TRÆTTE AD DEN SLYNGEDE VEJ JERUSALEM ROM SANTIAGO DE COMPOSTELLA HAMBORG LÜBECK PARIS FINDERUP VARDE.

Foto: Tommy Foghmar



## Jernbanen og de nye byer



Foto: Tommy Foghmar

Jernbanehotellet i Vinderup. Banen og landevejen rammer byens centrum ind. I den klassiske stationsby ligger station og gæstgiveri næsten dør om dør. Bygningsmassen i hovedgaden er typisk i 2-3 etages højde tættest på centrum, mens forretninger og boliger i periferien oftest er lave gadehuse.



Foto: Tommy Foghmar

Nr. Felding station ved den nedlagte Ørnhøjbane mellem Ringkøbing og Holstebro. Bygningen, som i dag er privatbolig, har bevaret det gamle stationsskilt ud mod den forsvundne peron. Samtlige stationsbygninger på strækningen blev tegnet af den vestjyske arkitekt Ulrik Plesner, der i sin stil lod sig inspirere bl.a. af frisisk og vestjysk byggeskik. Typisk er de mørkbrændte teglstenshuse. Også tidens »Bedre Byggeskik« inspirerede ham, og ud over en række bygninger i Vestjylland er Plesners byggeri også at finde i Skagen.

Som nævnt var perioden fra midten af 1800-tallet frem til 1. verdenskrig jernbanernes storhedstid. I Midtjylland stod valget mellem en linjeføring ad højderyggen, der var betydeligt billigere at anlægge end alternativet, hvor jernbanen skulle løbe i Østjylland, hvor der boede mange flere mennesker, men hvor der også måtte påregnes betydelige anlægsudgifter til at føre banen gennem de mange fjordlandskaber og ådale. Som den jyske længdebane er et håndfast bevis på, faldt valget ud til fordel for den sidste løsning.

Samtidig anlagde man banen fra Århus over Langå, Viborg, Skive og Struer til Holstebro. Senere blev statsbanenettet udbygget med andre strækninger, især på tværs af landsdelen, mens begyndelsen af det 20. århundrede så indvielsen af en lang række private småbaner, især i yderområderne. Det var ikke alle privatbaner, der viste sig at være grundlag for, og halvtreds år efter var en hel del af dem nedlagt. Jernbanerne ændrede landskabet, selvfølgelig på grund af de mange kilometer skinner, der skar sig gennem landskabet, men også mere grundlæggende med anlæggelsen af en helt ny type byer, stationsbyerne. Jernbanen og stationen blev fulgt op af kroer, købmandsgårde, mejerier og møller, der fandt et marked for deres ydelser hos brugerne af togene. Et eksempel på

en typisk stationsby kunne være Vinderup ved Struer, der stadig har bevaret både jernbanehotel og jernbanekompleks med station og posthus.

Det er blevet undersøgt hvilke forhold, der har været gældende for de mest succesfulde stationsbyer. Det viste sig, at de i høj grad var afhængige af et velfungerende landevejsnet – jernbanen var ikke nok i sig selv. Desuden var det nødvendigt, at byen lå langt nok væk fra den nærmeste købstad til at undgå den beskyttelsezone på 2 mil (ca. 11 km), hvor købstæderne havde monopol på stort set alle byerhverv. Et sidste krav var naturligvis, at jernbanen, byen var anlagt ved, ikke lukkede.

I dag er de stationsbyer, der ikke kunne leve op til det sidste krav, dog stadig et besøg værd. De har i mange tilfælde bevaret deres langstrakte form, dannet langs landevejen, og hvor vejen krydser den nu forsvundne bane finder man stadig byens centrum.

I dag er de stationsbyer, der ikke kunne leve op til det sidste krav, dog stadig et besøg værd. De har i mange tilfælde bevaret deres langstrakte form, dannet langs landevejen, og hvor vejen krydser den nu forsvundne bane finder man stadig byens centrum. I mange tilfælde står stationsbygningerne let genkendelige, som et smukt levn fra jernbanetiden.





Foto: Tommy Foghmar

## »Til alle Rejsende deres Nødtørft og Bekvemmelighed«

Helt frem til det tyvende århundrede betød de hullede landeveje og dårlige broer, at en rejse som oftest var forbundet med behovet for overnatning, selv på strækninger der i dag køres tur-retur af pendlere på vej på arbejde. I 1600-tallet var gennemsnitshastigheden ikke større end 4 kilometer i timen – man kunne uden problemer gå i samme tempo – og tidligere har det været endnu ringere.

Allerede under Dronning Margrethe I blev kongens fogeder i 1396 sat til at bygge offentlige kroer for hver fjerde mil (ca. 22 kilometer). De dårlige veje gjorde, at det slet ikke var tilstrækkeligt, Christian II bestemte, at antallet skulle fordobles, så man nu kunne søge ly for hver anden mil.

I 1695 udsendte Christian V en kroforordning, »Til alle Rej-

sende deres Nødtørft og Bekvemmelighed«, der fastsatte en lang række normer for krodriften i hele Danmark. Her fastsattes priserne til at følge den nærmeste købstad, og kroværten måtte ikke afvise gæster, »under Fortabelse af Liv og Gods« – det vil sige i princippet under truslen om dødsstraf. Kongen tog forplejning af landets rejsende alvorligt.

Bestemmelsen om kroer for hver anden mil er grundlaget for de navnkundige »Vejkroer«, man finder i hele landet. Men kroerne skød også op ved andre trafikknudepunkter, som færgekroer, kroer langs studevejene og ved de kongelige toldsteder.

Kroerhvervet var stærkt reguleret, som forordningerne allerede antyder, men med de kongelige privilegier fulgte også en række rettigheder, med eneretten til udskænkning af spiritus som en af de væsentlige. Denne eneret betød imidlertid også, at kroerne visse steder udviklede sig til veritable »lastens huler«, hvor man ud over snaps og stegemad, nemt kunne redde sig både en blodtud og stiksår. Kir-

kebøgerne fører mange vidnesbyrd om personer, der blev fundet døde i kroernes stalde og, da deres identitet ikke kunne fastslås, måtte begraves på det lokale sogns bekostning.

Kroerne var ikke nødvendigvis et sted for ordentlige mennesker.

Først i løbet af tresserne, hvor den almindelige dansker fordrev de fleste søndage med at køre den nærmeste omegn tynd i de nyhvervede automobiler, fik kroerne for alvor en renaissance. Rundt omkring i landet meldte flere og flere kroer sig som udflugtsmål, også for pæne familier. I Midtjylland i dag findes mange kroer med rødder langt tilbage i historien, flere steder er vejstaldene bevaret, hvor de rejsende før bilismen kunne opstalde deres heste, og mange steder kan man stadig se de transportspor, der har fået den første vært til at anlægge kro netop her.

En tur på de historiske veje i Midtjylland kan derfor suppleres med et besøg på en af de ligeså historiske kroer, så oplevelsen af en rejse tilbage i tiden kan forstærkes – og forsødes.

*Hoed Kro på Dursland med rejsestalden på den modsatte side af vejen.*

*Købstædernes banegårde er magtfulde bygningsværker. Heinrich Wincks banegård i Holstebro blev opført i 1904, hvor den afløste en mere beskedne bygning fra 1866. Arkitekt Winck tegnede også banegården i Esbjerg.*

## Halvmilesten og lysets tøven

*»Til Lemvig et Ottesund«. Vejstenen fra 1788, som endnu findes ved landevejsforgreningen nogle få km. vest for Holstebro, viser vejen både til overfartsstedet ved Oddesund og til den gamle, nu af havet opslugte landevej over Agger-tangen til Thy.*

Langs den gamle landevej fra Holstebro over Sevel til Skive står med jævne mellemrum nogle granitblokke, temmelig undseelige i deres groft tilhugne udseende og udstyret med skiftende, simple tegn. Disse sten er et symbol på kongemagten, der i 1600-tallet indførte standardmål for alle landsdele i et forsøg på at styrke centralstyret i København.

Frem til metersystemets indførelse i 1907 var det gængse længdemål mil, og, i mindre målestok, alen. Tilbage i middelalderen var en mil dog ikke bare en mil, de enkelte landsdele havde hver deres, og en landmil kunne svinge fra 7 til 13 kilometer. I 1683 blev der imidlertid indført en standardmil, der var gyldig frem til overgangen til metersystemet.

Manden bag denne reform var den navnkundige Ole Rø-

mer, der er mest kendt for som den første at påvist, at lysets havde en hastighed – at det »tøvede«, som han kaldte det.

Med den danske standardmil (7,538 km) kunne man begynde at opmåle landet. Til det formål konstruerede Ole Rømer en maskine, et såkaldt hodometer, der i bund og grund var et hjul med en omdrejningstæller. Kongen bestemte, at der samtidig med opmålingen skulle opsættes fire typer milepæle, en for hver kvarte, halve, trekvarte og hele mil. Stenene blev for de tre førstes vedkommende udstyret med henholdsvis en, to eller tre »prikker« – fordybninger i stenen – mens der i nogle helmilepæle både blev hugget det kongelige monogram samt afstanden i mil til nærmeste købstad.

I Midtjylland er flere af Ole Rømerstenene bevaret. Den

gamle landevej fra Holstebro til Skive over Sevel er flankeret af en hel række af disse sten. En næsten ubrudt serie over godt 40 kilometer fra Skave til Skive, men dog med enkelte huller. Blandt andet er en halvmilesten havnet på Hjerl Hede, som vejen løber lige forbi. I det hele taget er Vestjylland rig på Ole Rømersten, især på de gamle veje, der løber ud fra Holstebro og Ringkøbing.

Ole Rømers sten kan knapt ses, når man kører forbi på landevejen i bil, man må stoppe op, stige ud og betragte stene på tæt hold. Mens man gør det, kan man fundere over det pudsige i, at manden, der påviste »lysets tøven« på afstanden fra Jupiters måne lo til Jorden, også opmålte den midtjyske landeveje fra Skave til Skive.



Foto: Tommy Foghmar

# Museerne i Midtjylland

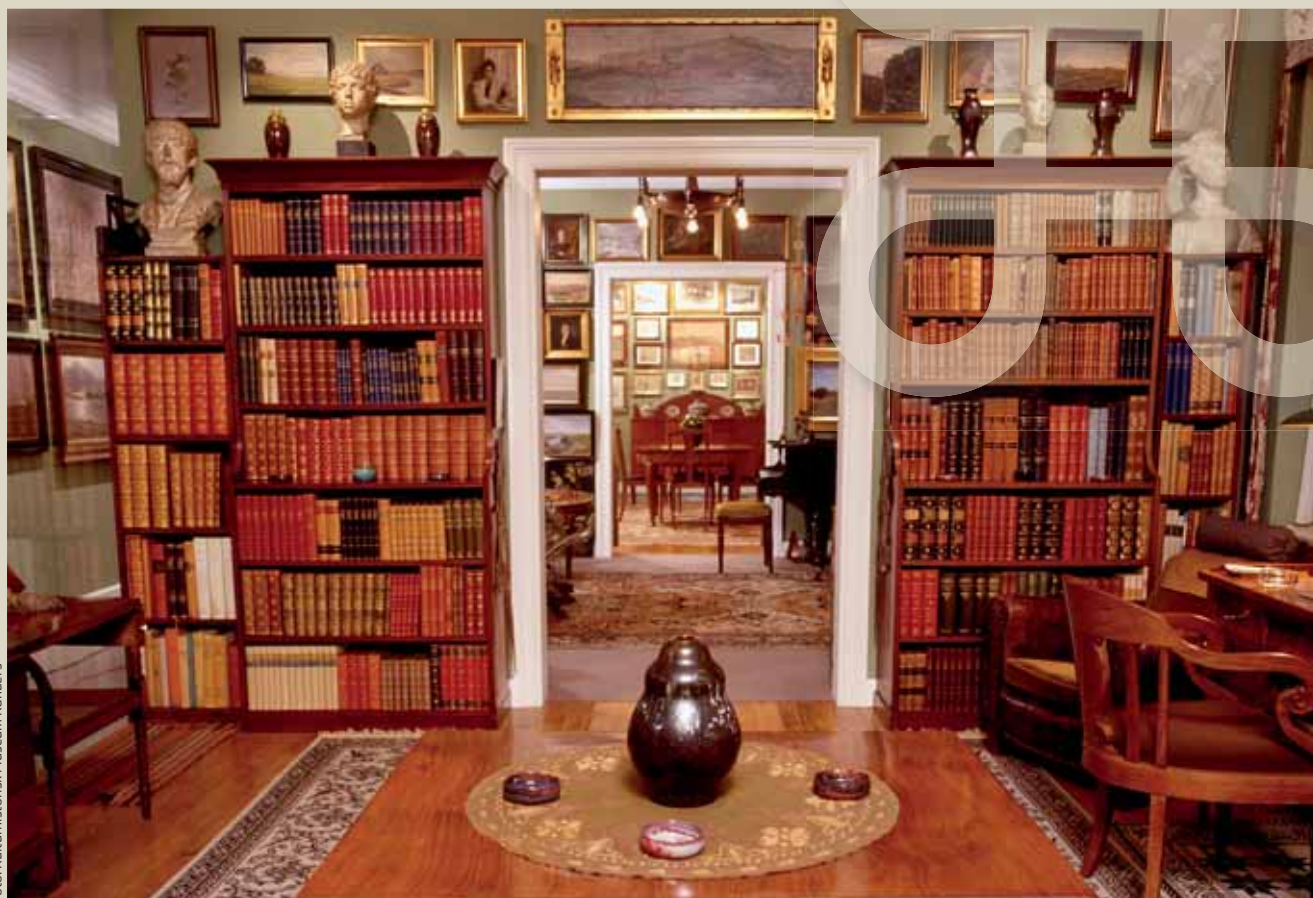


Foto: Kulturhistorisk Museum Randers

Museerne er meget mere end spændende huse fyldt med genstande og kunstværker. Museerne er også skattekister fyldt med viden både om værkerne og genstandene – og om verden omkring os.

Museernes fornemste opgave er at stille denne viden til rådighed for alle, der har lyst til og interesse i at blive indviet i den. Det gør vi først og fremmest gennem udstillingerne. Men alle museer byder også på »levende formidling«, hvor museernes medarbejdere under en eller anden form stiller op som guider i kulturhistorien, kunsthistorien og naturhistorien. Det sker inden for museernes fire vægge og udenfor, i landskabet og i byrummet.

Derfor er det også oplagt for museerne at være partnere i et projekt som »Kend din region«. Det giver museerne lejlighed til at lukke kisterne op, stille skattene til rådighed og præsentere den fantastiske mangfoldighed, som både museerne og regionen byder på tværs hen over Jylland.

*Jørgen Smidt-Jensen  
Formand for Midtjyske Museers Udviklingsråd*



Foto: Tommy Foghmar



Foto: Tommy Foghmar



Foto: Dansk Landbrugsmuseum



Bork  
Vikingemarked.

# Ringkøbing-Skjern Museum

Bunds­bækvej 25, 6900 Skjern  
Tlf. 9736 2343  
www.riskmus.dk  
museum@riskmus.dk



Ringkøbing-Skjern Museum rummer 10 forskellige besøgssteder rundt om Ringkøbing Fjord. På hvert af stederne belyses forskellige temaer om Vestjyllands kulturhistorie.

- Gåsemandens Gård – fredet hedegård, udstillinger, Historisk Dyrskue .
- Strandgaarden – naturvejlederaktiviteter.



Det Historiske Dyrskue på Gåsemandens Gård.



- Bork Vikingehavn – udstillinger, rekonstruktioner, levendegørelse og Bork Vikingemarked.
- Fahl Kro – Gl. kro, udstillinger med naturkunst.
- Fiskerbåden »Laurids Fahl« – fisketure på Ringkøbing Fjord.
- Hattemagerhuset – arbejdende historisk værksted for børn.
- Skjern Å-udstillingen – om Skjern Ås kultur og natur.
- Bundsbæk Mølle – arbejdende vandmølle, udstillinger om rakkere og folkekunst.
- Dejbjerg Jernalder – udstilling af vestjyske fund, rekonstruktion af Dejbjergvognen og jernalder-landsby.
- Ringkøbing Museum – udstillinger om bykultur, Mylius Erichsen og arkæologi.
- Abelines Gaard – fredet klitgård, autentisk interiører og udstilling om børn på landet i de gode gamle dage.

Alle Helgens Marked  
på Bundsbæk Mølle.

## TURE:

### Besøg Bork Vikingemarked

250 vilde vikinger slår lejr og levendegør vikingetiden – håndværk, handel, sejlads, kriger- og rideopvisninger.  
11.-12. august 2007:  
Bork Vikingehavn, Vikingevej 7, Sdr. Bork, 6893 Hemmet.

### Besøg det Historiske Dyrskue på Gåsemandens Gård

Oplev dyrskuestemning, gl. husdyrracer, veterantraktorer og maskiner, heste for plov og selvbinder, husflid, børneaktiviteter og musik.  
19. august 2007: Gåsemandens Gård, Galgebjergevej 20, Nr. Bork, 6893 Hemmet.

### Besøg Alle Helgens Marked på Bundsbæk Mølle

Økologisk marked i laden, sjove og »hyggelige« aktiviteter for børn. Lørdag aften raketurtur i Bjørnemosen med flagermuslygter.  
Lørdag d. 3. og søndag d. 4. november: Bundsbæk Mølle, Bundsbækvej 27, 6900 Skjern.



# Lemvig Museum og Jens Søndergaards Museum



Lemvig Museum,  
Vestergade 44, 7620 Lemvig  
Tlf. 97820025  
lemvigmuseum@post.tele.dk  
www.lemvigmuseum.dk

Jens Søndergaards Museum,  
Transvej 4, Ferring, 7620 Lemvig  
www.jenssoendergaard.dk



*På Lemvig Museum er der noget at se for hele familien. I museets have starter skulpturstien med Torvald Westergaards skulpturer.*

*Lemvig Museum er sjovt for børn. Man går på bogstavjagt, lege i haven, spille gammeldags spil og slappe af under museets stjernehimmel.*

Lemvig Museum er et spejl af en spændende egn i det nordvestligste hjørne af den midtjyske region. En købstad, kendt fra tegneserien »Livets gang i Lidenlund«. Et bondeland med kontrasten mellem grønne bakker og flad mager sandjord, der for 100 år siden var hede. Fjord og hav med fiskeri, dramatiske strandinger og redningsvæsen.

Et rigt kunstnerliv med digteren Thøger Larsen, billedhuggeren Torvald Westergaard og malerne Niels Bjerre, Kristen Bjerre og Jens Søndergaard. Med dem skal man ud i landskabet – ad Planetstien ud langs Limfjorden, ad Skulpturstien forbi Lemvigs flotteste udsigt eller ud til Bovbjerg til Jens Søndergaards Museum.

*Jens Søndergaard hentede sin inspiration i Bovbjergs stor-slåede landskab, og de fleste af museets billeder er malet netop her ved den yderste klint.*



## TURE:

### **Bovbjerg: kunst og natur**

Vandretur fra Jens Søndergaards Museum til Bovbjerg Fyr, først ad det gamle tipvognsspor oppe på klinten, ned ad den stejle trappe på den 40 m høje klint og tilbage langs stranden. Vi tager Jens Søndergaards billeder med på nethinden sammen med digte af Thøger Larsen og Jens August Schade. Undervejs fortælles der også om istidens geologi, kystsikringens historie, dramatiske forlis og Bovbjerg Fyr. Guide: Museumsinspektør Ellen Damgaard. Tid og mø-

dested: Jens Søndergaards Museum, Transvej 4, Ferring.  
Søndag d. 12. august, kl. 14-17.

### **Lemvigs historie - op og ned af bakke**

Vandretur på stierne med de 2059 trappe-trin, der snor sig op og ned af bakkerne omkring Lemvig. Undervejs er der mulighed for at puste ud på udsigtspunkterne og høre historier om byen og egnen i fortid og nutid. Guide: Museumsinspektør Mette Lund Andersen. Tid og mødested: Lemvig Museums have,

Vestergade 44, Lemvig.  
Søndag d. 9. september kl. 14-16.

### **Guidet tur i solsystemet**

Omvisning i Lemvig Museums Thøger Larsen-udstilling med efterfølgende vandretur på Planetstien langs Lemvig. Undervejs fortælles om astronomi og om Thøger Larsens liv og digtning. Guide: Museumspædagog og Hemming Klokke. Tid og Mødested: Lemvig Museum, Vestergade 44, 7620 Lemvig.  
Søndag d. 23. september kl. 15-17.





Søndergade 23-25  
7600 Struer  
mail@struermuseum.dk  
www.struermuseum.dk



# Struer Museum

TURE:

**Havnevandring i Struer**  
Struers historie er tæt knyttet til havnen, der skriver sin historie tilbage til 1856. Tag med på havnevandring, og se nærmere på vikingeskibet Imme, hør om søndagsdamper og fiskeeksport, og besøg Struer Museums udstilling i sejlklubens gamle klubhus.  
Guide: Museumsinspektør Christian Ringskou  
*Søndag d. 16. september kl. 14. Turen starter ved Struer Museum, Søndergade 23.*

**Mordbrand og middelalder på Thyholm**  
Oplev sporene af middelalderlandsbyen Søndbjerg på en vandretur, der starter på Thyholm Egnsmuseum og slutter i »Marielkirken« med fortællingen om en dramatisk mordbrand.  
Guide: Formand Poul Hansen  
*Tirsdag d. 9. oktober kl. 14. Turen starter ved Thyholm Egnsmuseum, Apotekergården i Søndbjerg.*

**Oplev Jegindø og Æ Fywerhus**  
Vandretur på Jegindø med malerisk udsigt over fjorden og fiskernes gamle redskabsskure. Bag havnens muslingebåde ender vi ved det stemningsfulde museum Æ Fywerhus. Her kan man opleve fiskeriets historie på nærmeste hold.  
Guide: Formand for Jegindø Fonden Anker Sørensen  
*Søndag d. 2. september. Turen starter kl. 13.30 ved købmanden i Jegindø. Der ca. 3 km frem og tilbage.*



Æ Fywerhus på Jegindø.

Når Struer Museum genåbner 18. november i nye store bygninger, bliver der god plads til historien. Oplev Bang & Olufsen og lyd- og billedmediernes kulturhistorie. Gå på opdagelse i Limfjordens fiskeri og søfart, i Struers historie som jernbaneby, og oplev landskabsmalerier af høj kvalitet.

Struer Museum arbejder sammen med museerne på Thyholm og Jegindø. Thyholm Egnsmuseum er et stykke ægte landsbyidyl med bindingsværk og stråtag. I en næsten 400 år gammel gård, der også har været apotek, kan man møde Thyholms historie i hverdag og fest.

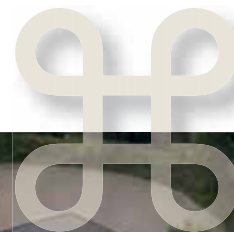
Æ Fywerhus på Jegindø er Limfjorden, når den er bedst. Det lille museum fortæller historierne om fjordfiskeriets guldalder indtil ca. 1950, og lige udenfor ligger havnens moderne muslingeskrabere og de traditionelle limfjordssjægte side om side.

Thyholm Egnsmuseum.





# Holstebro Museum



Museumsvej 2, 7500 Holstebro  
Tlf. 9742 2933  
holstebro@museum.dk  
www.holstebro-museum.dk



*Glimt fra oldtidsudstillingen på Holstebro Museum.*



*Holstebro Bamser.*



*Linieskibet St. George, som man må forestille sig, det så ud julenat 1811.*

*Våbensamlingen på Holstebro Museum.*



## TURE:

Holstebro Museum belyser byens og egnens historie fra oldtiden og frem: Geologi og natur • Stenalder, bronzealder, jernalder, vikingetid og middelalder • Håndværk og handel • Tidlig industri: Færchs Tobaksfabrik og Valdemar Birns jernstøberi • Folkelig kultur i Holstebro frem til 1960'erne. Specialsamlinger: Sølvtøj • Legetøj med blandt andet dukker og Hans Dissings samling af blikkegjetøj • Besættelsestid 1940-45 • Dragonernes historie • Våben. Skiftende særudstillinger.

Strandingsmuseum St. George i Thorsminde ved den jyske vestkyst fortæller de dramatiske historier om skibsforslis og strandinger: Forliset af St. George og Defence julenat 1811 • Redningsvæsen • Verdens største søslag »Jyllands-slaget« • Ankerpark. Skiftende særudstillinger.

### Så ta'r vi cyklerne frem...

#### – en tur for hele familien rundt om Vandkraftsøen

Cykeltur rundt om Vandkraftsøen i Holstebro. Undervejs gør vi holdt og hører lidt om fortid og nutid. Halvvejs rundt om søen holder vi pause og spiser kage og drikker kaffe, te og saftvand, så vi kan klare de sidste kilometer rundt om søen. Turen foregår i et tempo, så alle kan være med.

Guide: Museumsinspektør Ann Bodilsen.

*Tid og mødested: Søndag d. 26. august på p-pladsen ved turbinen på Ringvejen.*

*Varighed: 2 timer. Pris: gratis*

### Kirkegårdsvandring i Holstebro

Under en spadseretur på Holstebros kirkegård fortælleres om kendte kvinder og mænd i den vestjyske handelsby i det tyvende århundrede.

Guide: Museumsinspektør Esben Graugaard

*Tid og mødested: Tirsdag d. 4. september kl. 18.30 ved parkeringspladsen på Viborgvejs sydside.*

*Varighed: Ca. 1½ time.*

*Pris: gratis*



# Holstebro Kunstmuseum



Samtidskunst og Cobra.

Oplev verdenskunst og kunst fra hele verden.

For at anskueliggøre kunst som universelt fænomen vises værker af Picasso, Chagall og Matisse sammen med kunst fra ikke-vestlige kulturer og dansk kunst og kunsthåndværk.

Overordnet set koncentrerer museet sig om aspekter af klassisk modernisme, Cobra og samtidskunst med fokus på forholdet mellem eksperiment og tradition og på den inspiration, som danske og interna-

tionale kunstnere har hentet overalt i verden. Der udstilles forholdsvis få kunstnere men til gengæld gerne mange værker af den enkelte kunstner.

I sommersæsonen kan man se de mest omfattende præsentationer af museets samlinger. Der vises 3-5 særudstillinger om året.

Museet har til huse i en velbevaret herskabsvilla fra 1906 med en moderne fløj fra 1981 tegnet af arkitekt Hanne Kjærholm.

Museumsvej 2, 7500 Holstebro  
Tlf. 9742 4518  
info@holstebrokunstmuseum.dk  
www.holstebrokunstmuseum.dk



Matisse.

## TURE:

### På cykel til kunsten i Holstebro

Kunstformidler Peter Haarby fortæller fra cykelsadlen om en række af de spændende skulpturer, der står placeret rundt om i Holstebro.

Mødested: foran Holstebro Kunstmuseum, onsdag d. 5. september kl. 19.00. Gratis.

### Heerup i Holstebro

Holstebro Kunstmuseum har en stor samling af Henry Heerups malerier og skulpturer. Kunstformidler Peter Haarby fortæller om kunstneren, der i 2007 ville være fyldt 100 år med udgangspunkt i særudstillingen »Skralle og kladde i figurland«.

Mødested: Holstebro Kunstmuseum. Selve rundvisningen er gratis, men der betales normal entre til museet. Lørdag d. 6. oktober kl. 14.00.

### Aftentur til kunsten i Holstebro

Fra 1960'erne og frem til i dag har kunsten været en vigtig del af bybilledet i Holstebro. Kunstformidler Peter Haarby viser en række af byens spændende kunstværker frem og fortæller historien bag dem.

Mødested: Rådhushallen, onsdag d. 24. oktober kl. 19.00. Gratis.

Herskabsvillaen med hovedindgangen.





# Hjerl Hedes Frilandsmuseum

Hjerl Hede er et af Danmarks smukkeste naturområder, hvor vidtstrakte heder og næsten uvejsomt egekrat omkranser Danmarks største hedesø – Flyndersø. Midt i dette unikke vestjyske hedelandskab er Hjerl Hedes Frilandsmuseum placeret.

Hjerl Hedes Frilandsmuseum er et statsanerkendt, kulturhistorisk specialmuseum. Museet blev grundlagt i 1930 og består i dag af Den Gamle Landsby, Jysk Skovmuseum og Mosebrugsmuseet. Bygnings-samlingen omfatter cirka 50

forskellige bygninger, der belyser byggeskik og boligindretning på landet, samt en række karakteristiske landsbyelementer, herunder landhåndværk.

### Levendegørelse

I 1932 blev den danske museumsverdens første levendegørelse afholdt på Hjerl Hede, og i dag hører den til den mest omfattende levendegørelse, noget museum kan fremvise. I højsæsonerne sommer og jul, bemander omkring 100 personer iført datidens dragter museets gårde og værksteder og viser, hvordan vore tipoldeforældre har levet og arbejdet på landet.

Udsigt over Hjerl Hede til Jægerhytten og Flyndersø.

Hjerl Hedevej 14, 7830 Vinderup  
Tlf. 9744 8060  
Åbningstider: [www.hjerlhede.dk](http://www.hjerlhede.dk)



Landsbyliv ved den Gl. landsbyskole, med stubmøllen i baggrunden.

Historisk middag på Skyttegården.



## TURE:

### Time-Out Ture: Aftentur på Heden

Kom med på en gåtur ud over heden og oplev det storslåede landskab omkring Flyndersø. Vi forvilder os ud i forskellige naturtyper og ser på naturen og hører om kulturpåvirkninger i landskabet. Der serveres forfriskninger undervejs.

Dato: Onsdag d. 20. juni og onsdag d. 29. august kl. 17.00 - ca. 19.00. Mødested: Ved Hjerl Hedes hovedindgang.

Tilmelding nødvendig senest mandag d. 18. juni og mandag d. 27. august

Pris: 80,00 kr. pr. deltager

### Historisk Festmiddag:

Hjerl Hede og Restaurant Skyttegården samarbejder om at give Jer en unik historisk, festlig og velsmagende oplevelse. Kom med på en tur rundt i Den Gamle Landsby og hør om dagliglivet i begyndelsen af 1800-tallet. Udover hårdt arbejde var der ind imellem også tid til leg og fornøjelse i forbindelse med årets fester og højtider. Efter 1½ times festlig aktivitet og leg i landsbyen sætter vi os til bords til en historisk middag serveret af Philip Harpøth, blandt andet bestående af:

Parmentiers kartoffelsuppe, »Slæwsild«, Ølben og mange flere gamle retter.  
Dato: 15. august kl. 17.00 - .....  
Mødested: Ved Hjerl Hedes hovedindgang.  
Minimum antal deltagere 20 pers.  
Tilmelding nødvendig senest d. 8. august  
Pris for hele arrangementet: 300,00 kr. pr. person ekskl. drikkevarer.



# SKIVE MUSEUM

Havnevej 14, 7800 Skive  
Tlf. 9752 6933  
www.skivemuseum.dk



Foto: Poul Hansen

Skive Museum er et kulturhistorisk museum med Skive Kommune som ansvarsområde.

Gå på opdagelse i Skiveegnens oldtid. Se det store offerfund af ravperler, bronzesværd og -økser og Daugbjergmanden, et moselig fra jernalderen.

Besøg børnemuseet »Gadespejlet. Barn i Skive omkring 1900«. Brug legetøjet i barneværelset, leg ved komfuret i Ane Sypiges lille hjem og prøv at binde en børste. Man kan også kravle op på den gamle cykel og tage sig en »tur« i Skives gader.

Se historien om Skives udvikling og se museets nye isbjørn og den lille Grønlandsudstilling.

Skive Museum viser 1-2 særudstillinger om året. I 2007 er der gratis adgang til Skive Museum.

Isbjørnen –  
en gave fra  
Christianshåb.

Et kik ned ad gaden i børnemuseet »Gadespejlet«.



Foto: Poul Hansen

Stenalderkeramik.



Foto: Poul Hansen

## TURE:

### Skive Ådal

Vandring ad den gamle Sallingbane og den gamle Struerbane rundt om Skive Ådal med fortælling om banerne, Fredriksdal Allé kvarteret, Solvang, Lundbro og Egeris.  
Turleder: Arkivar Niels Mortensen  
Tid og mødested: Mandag d. 13.8. kl. 19-21. P-pladsen ved Skive Banegård.



# SNYK Skive Ny Kunstmuseum

*A TOURIST IS WAITING FOR YOU. Interaktiv installation af Cassandra Wellendorf.*



Kunst fascinerer, begejstrer og provokerer ved konstant at afsøge nye veje og former – dét afspejler SNYK Skive NY Kunstmuseum. I årets løb præsenterer kunstmuseet en række spændende særudstillinger, der tematiserer forholdet mellem kunstværk og virkelighed. På udstillingerne belyses samtidskunstens nye veje og forholdet mellem nutid og kunsthistorie.

Museets samling består af dansk kunst med hovedvægt på den moderne kunst. På tværs af de forskellige stilretninger i kunstsamlingen er »realismen« et hovedspor; fra det sene 1800-tals realisme, over nyrealismen til en ny og sanselig form for figurativ kunst, som mange yngre kunstnere dyrker i dag. Da særudstillingerne

som oftest optager museets udstillingsareal, bør man kontakte museet, hvis der er særlige del af samlingen, man ønsker at se.

SNYK byder på rige, bredt appellerende og indsigtsgivende kunstoplevelser. Der præsenteres ca. fem særudstillinger om året. Se museets hjemmeside for oplysninger herom.

## TURE:

Der arrangeres offentlige omvisninger i museets udstillinger. For oplysninger herom: Se museets hjemmeside og dagspressen. En omvisning varer typisk tre kvarter og indeholder en introduktion til udstillingens tema og væsentlige værker. I visse perioder er der mulighed for at bestille private omvisninger i museets særudstillinger. Dette skal aftales på forhånd og i god tid.

Rundvisning og guidede ture i museets særudstillinger:

### **Realisme – gennem tiden**

Virkelighed og virkelighedsforståelse i kunstens univers. En rejse gennem den virkelighedssøgende, realistiske kunst fra Hans Smidth og Christen Dalsgaard til Søren Lose og Allan Otte.

### **Den sanselige verden**

Skildringen af naturen og menneskets sind, som det træder frem i det ekspressive landskab. Fra Jens Søndergaard til Per Kirkeby.

Havnevej 14, 7800 Skive • Tlf. 9752 6933  
info@skivekunstmuseum.dk • www.skivekunstmuseum.dk

*Unge studerer et fotografisk værk af Søren Lose.*



# Fur Museum



Fur Museum er et naturhistorisk og kulturhistorisk lokalmuseum og rummer en enestående samling af 55 millioner år gamle fossiler af international klasse.

Museet fortæller om regionens landskaber og undergrund - en historie, der spænder fra det tropiske molerhav til istidernes arktiske kulde, hvor store ismasser formede Danmark. Museet fungerer som guide til at opleve disse fantastiske landskaber og tilbyder en række aktiviteter med naturvandring, foredrag og naturværksted.

Moleret udgør det geologiske titelblad for en enestående historie om klimaomvæltninger og faunaforandringer i en fjern fortid, der åbner helt nye muligheder for forskningen. Fossilerne beretter om en drastisk tid hvor en pludselig global opvarmning ændrede levevilkår for dyreri-

Nederby 28, 7884 Fur  
Tlf. 9759 3411 • [www.furmuseum.dk](http://www.furmuseum.dk)



get så meget, at nogle dyre helt forsvandt, mens andre trivedes.

Livet på Fur opleves i udstillingerne på Gammelhavn og Museumsgården hvor der fortæller om udviklingen på Fur fra middelalderen til nutid. På Fur Museum kan man gennem de mangeartede udstillinger opleve fortiden. Kulturhistorien fortæller om en ø hvor det har været godt at bo siden slutningen af sidste istid. Lige meget hvor man graver på Fur dukker fortiden op af mulden. Udstillingerne på Gammelhavn og Museumsgården fortæller om furboernes tilværelse gennem tiderne. Her fortæller om fisker-bønder, der siden middelalderen skabte sig en tilværelse på Fur, og tiden med handel i hele Østersøen, hvor man i små skuder sejlede ud fra øen.



## TURE:

Fra 29. juni til 12. august kører Fur Museum et fast program med rundvisninger, fossiljagt og vulkanudbrud. Vi fortæller den dramatiske historie om Nord Atlantens fødsel i ild, aske og lava, samt om unikt bevarede fossiler. På fossiljagten er der mulighed for selv at gøre fund af disse enestående fossiler. Ved museets natursti Geopark

Danmark kan man lære hvilke sten, der beretter om dinosaurernes tid, som lyser i mørket, og om dem, der vidner om bjerge og vulkaner. Oplev historien om det gamle Fur og de moderne tider, der fulgte med udviklingen.

*Entre til museet voksne 25 kr. Børn/unge (0-17) gratis*



# Herning Museum



Herning Museum er Vestjyllands ældste museum og blev oprettet 1892 med det formål at bevare væsentlige minder og genstande fra det gamle hedebrugs kulturhistorie. Hedeboendernes livsvilkår og materielle kultur har gennem årene været et hovedemne, men ud af hosebinderiet i bondestuerne voksede en betydelig trikotageindustri, som gennem et århundrede blev egnens andet hovederhverv, i dag udstillet på Textilforum. I de seneste tre årtiers store anlægsarbejder og byudvidelser har museets arkæologiske afdeling bragt meget omfattende materiale til veje om Midtjyllands forhistorie. Særlige fund er skivehjulet fra Kideris, trælurerne fra Holing og guldfibulaen fra Tjörning. En attraktion er Inge Faurtofts dukkeæsker: Årets gang på Jens Niensens bondegård.

*Dukkeæske fra Jens Niensens bondegård.*



Museumsgade 32, 7400 Herning • Tlf. 9712 3266  
herningmuseum@herningmuseum.dk  
www.herningmuseum.dk  
Åbningstider og øvrige afdelinger Textilforum, Blichermuseet på Herningsholm og Klosterlund Museum og Naturcenter se hjemmesiden.



*Bindestuescene i Herning Museums frilandsmuseum.*

*Skivehjulet fra Kideris.*



## TURE:

### **Bølling Sø rundt. Vandretur ca. 14 km.**

Turen rundt om Bølling Sø er 14 km langt. Stierne går forbi mange spændende kulturspor, tørveværksruiner, diger, tørvebaner, hustomter og Tollundmandens findested. Omkring søen er der opstået et eventyrligt fugleliv. Medbring evt. madpakke. Turen sluttet med kaffe på Klosterlund, hvor udstillingen om Bølling Sø kan ses.  
Turlleder: Søren Toftgaard Poulsen  
*Tid og mødested: Søndag d. 22. juli kl. 10.00 – 14.30. Klosterlund Museum og Naturcenter, Kragelundvej 6A, Engesvang.*  
*Pris: Voksne 30 kr. for entre og eftermiddagskaffe. Børn under 16 år gratis.*

### **Tekstilindustriens landskab omkring Herning. Bustur**

Herning-Hammerum området er af Kulturarvsstyrelsen udpeget som et nationalt industriminde. På busturen ser vi på industriens bygninger og miljøer skabt gennem mere end 100 år. Mere end nogen anden branche har tekstilindustrien præget det midtjyske bylandskab. Nutidens strukturudvikling har medført store ændringer og mange industribygninger benyttes i dag til andre formål. Efter turen er der aftenskaffe på Textilforum.  
Turlleder: Søren Toftgaard Poulsen.  
*Tid og mødested: Onsdag d. 15. august kl. 19.00 – 22.00. Textilforum, Vestergade 20, Herning. Tilmelding: Senest den 14.8. kl. 16.00. Pris: 50 kr.*

### **Ridetur med guide rundt om Bølling Sø**

Ridetur på egen hest omkring Bølling Sø. Undervejs fortælles om naturen, søen og fuglelivet. Efter ca. halvdelen af turen bliver der en pause på en halv time, hvor vi vil nyde en kop kaffe med kringle.  
Turlleder: Carsten Tatarczuk  
*Tid og mødested: Lørdag d. 8. september. kl. 13.30 – ca. 16.00. Klosterlund Museum og Naturcenter, Kragelundvej 6A, Engesvang.*  
*Pris: 40 kr. pr. rytter.*



# Herning Kunstmuseum



Den karakteristiske cirkelrunde Anglibygning.

Herning Kunstmuseum,  
Birk Centerpark 3, 7400 Herning  
Tlf. 9712 1033 • Telefax: 9712 7912  
mail@herningkunstmuseum.dk  
www.herningkunstmuseum.dk



Carl-Henning Pedersen og Else Alfelts Museum  
www.chpeamuseum.dk

Herning Kunstmuseum er stiftet i 1977, og samlingen er grundlagt af fabrikant Aage Damgaard. Dengang som nu prioriteres samtidskunsten og samarbejder med yngre kunstnere. Hovedvægten i samlingen ligger på den konkrete abstrakte kunst repræsenteret ved f.eks. Paul Gadegaard og konceptkunsten med en af verdens bedste samlinger af Piero Manzoni. Museet

har 2 særudstillinger årligt med dansk og international samtidskunst samt en sommerudstilling med værker fra den faste samling.

Herning Kunstmuseums runde, hvide bygning, tegnet af C. F. Møllers Tegnestue ud fra idéskitse af landskabsarkitekt C. Th. Sørensens, blev i 1964-65 opført af fabrikant Aage Damgaard og rummede skjortefabrikken Angli. Anglibygningens indre gård er udsmykket af kunstneren Carl-Henning Pedersen med en 220 meter lang keramisk frise »Fantasiens leg om livets hjul« fra 1968.

## Museumsområdet

Havearkitekt og professor C.Th. Sørensens har udformet dispositionsplanen for hele museumsområdet i Birk, hvor Herning Kunstmuseum, Carl-Henning Pedersen & Else Al-

felts Museum, Skulpturparken og De Geometriske Haver i dag er placeret.

Carl-Henning Pedersen & Else Alfelts museum er placeret lige ved siden af Herning Kunstmuseum og blev indviet i 1976 som et af de relativt få 'kunstnermuseer' i Danmark. De to kunstnere er rigt repræsenteret. Museet er udsmykket med en 90 m lang stentøjsfrise af Carl-Henning Pedersen.

## De geometriske haver og skulpturparken

I tilknytning til kunstmuseerne ligger C. Th. Sørensens cirkelrunde skulpturpark. Skulpturparken præsenterer værker af mange forskellige danske og udenlandske kunstnere, f.eks. Robert Jacobsen. De Geometriske Haver er placeret i umiddelbar forlængelse af skulpturparken og er et af dansk havekunsts mesterværker også skabt af professor C. Th. Sørensens.

Ingvar Cronhammars skulptur Elia er ligeledes placeret tæt på Herning Kunstmuseum. Skulpturen rejser sig med sine 60 m i diameter og 32 m i højden som en gigantisk kommentar til det flade midtjyske landskab.

## OMVISNINGER:

### Omvisninger

Der er gratis omvisninger på museet hver søndag kl. 14.00.



Foto: Poul Ib Henriksen



Model af Ingvar Cronhammars Elia,

Luftfoto med Herning Kunstmuseum i forgrunden og skulpturparken og de geometriske haver i baggrunden





# Silkeborg Museum

Hovedgården, Hovedgårdsvej 7  
8600 Silkeborg  
Tlf. 8682 1499  
info@silkeborgmuseum.dk  
www.silkeborgmuseum.dk



## TURE:

Turene finder sted i september og oktober. *Nærmere information om dato, klokkeslæt, mødested, turløbet og pris oplyses på museets hjemmeside [www.silkeborgmuseum.dk](http://www.silkeborgmuseum.dk) fra august måned eller ved henvendelse til museet tlf. 8682 1499.*

### Trækstien

Vi går en strækning af den gamle pramdragervej Trækstien gennem et stykke af den fredede Gudendal og besøger den nærliggende Tvilum Kirke, opført som fløj i et augustinerkloster, og Troldhøj. Fortællinger om landskabet, pramfart og fundet af Grauballemanden i den nærliggende Nebelgårds Mose.

### Sebstrup Sande

Dagens tur går til Sebstrup Sande, hvor vi går et stykke af Hærvejen. Her er flere parallelle forløb er synlige i det smukke og karakteristiske landskab. Vi genfinder oldtidens vejforløb, der i dag ofte genkendes på gravhøjenes placering i landskabet. Vi hører en fortælling om samfærdsel langs det jyske vandskel til fods og til hovs, om studeopdræt og studedrift.

### Bjældskovdal

Mosen er berømt for fundene af Tollundmanden og Ellingkvinden, men de er ikke de eneste fund fra oldtiden i Bjældskovdal, hvor en strækning af Hærvejen går tæt forbi. Fortællinger om mosefund og om Bølling Sø gennem tiderne. Turen fortsætter rundt om Bølling Sø for de travleystne, men man kan selvfølgelig vælge at nøjes med den korte tur i Bjældskovdal.

Silkeborg Museum har til huse i Silkeborgs ældste bygning, Silkeborg Hovedgård, opført i 1767. Hovedgården blev opført som privatbolig, senere har den været anvendt som kirke, skole, posthus og børnehave og nu som byens og omegnens museum.

Silkeborg Museum har Silkeborg Kommune som ansvarsområde. Museet rummer en række udstillinger om egnens historie fra oldtid til nutid.

Desuden har museet fine samlinger af dansk glas og egns-karakteristisk lertøj. Museet udstiller også fund fra to vandmøller, der har fungeret i Vejerslev og Tovstrup i den tidlige middelalder.

Tollundmanden med det smukt bevarede ansigt og Ellingkvinden, begge hængte og nedlagt i en mose i den tidlige keltiske jernalder, kan ses i museets omfattende jernalderudstilling.



# Silkeborg Kunstmuseum – Asger Jorns samlinger

## Kunstopplevelser for hele familien

På Silkeborg Kunstmuseum er der mulighed for at fordybe sig, bruge fantasien og opleve kunst i verdensklasse. Den centrale skikkelse er den danske kunstner Asger Jorn, som gennem de sidste 20 år af sit liv skænkede en stor kunstsamling til museet. Jorn kaldte selv sin samling »minder fra min tid«, og den rummer omkring 100 af hans egne malerier, lige så mange keramiske arbejder, hans samlede grafiske værk og mere end 500 tegninger. Derudover består samlingen af værker af de danske og udenlandske kunstnere, som Jorn lod sig inspirere af eller kendte personligt.

De spændende aktiviteter på museet sætter nye perspektiver på kunsten og giver rum for oplevelse, fantasi, læring og refleksion for hele familien. Kom og vær med – det er gratis at deltage i aktiviteterne.

Gudenåvej 7-9, 8600 Silkeborg  
Tlf. 8682 5388  
info@silkeborgkunstmuseum.dk  
www.silkeborgkunstmuseum.dk



Foto: Lars Bay

*To store keramiske vægge skænket af Jean Dubuffet og Pierre Alechinsky møder den besøgende i museets gård, hvor også Erik Nyholms keramiske blå sten lyser op.*



Foto: Lars Bay

Silkeborg Kunstmuseum viser 3-4 spændende særudstillinger om året.

## AKTIVITETER:

### Offentlig omvisning

Søndag d. 23. september kl. 14  
Omvisning i efterårets særudstilling »Willumsen samlingen på Herregården Odden« v/ Troels Andersen.

### Familieomvisning

Søndag d. 14. oktober kl. 14  
Denne omvisning er tilrettelagt særligt for børn og deres familier.



Foto: Lars Bay

*Omvisninger på Silkeborg Kunstmuseum former sig som spændende dialoger om billederne.*

I dialog med omviseren vil store og små opleve farver, stemninger og følelser i malerierne, finde masker, trolde og fugle og udforske de enkelte billeders fortællinger.  
Omvisningen varer ca. 1 time.

### På sporet af Willumsen

*Spændende aktiviteter for børn og deres familier i efterårsferien*

mandag d. 15. – fredag d. 19. oktober kl. 14-16  
Den danske kunstner J.F. Willumsens malerier og tegninger er udgangspunktet for værkstedsaktiviteter på Silkeborg Kunstmuseum i efterårsferien. Efter en introduktion til udstillingen er der lagt op til kreative udfoldelser for hele familien i værkstedet.



# Blicheregnens Museum

## TURE:

### Hærvejen og Slaget på Grathe Hede

Her ved Hærvejen omtrent midt i Jylland stod den 23. oktober 1157 det store slag mellem kongerne Valdemar og Svend – Knud var kort forinden myrdet i Roskilde. Udgangen blev, at Svend mistede livet på heden, som han fik navn efter. Valdemar derimod blev konge og »den store«. Og Saxo skrev det hele ned. Det fortæller museumsleder Hans Kruse om.

*Tid: Lørdag d. 18. august 2007 kl. 14 - 15.30*

*Mødested: Sdr. Knudstrup Rasteplads på Hovedvej 13, to km syd for Knudstrup.*

### Præstens skov i Vium

Niels Blicher var præst i Vium og far til digteren Steen Steensen Blicher. I skoven legede Steen som barn, mens han far skrev om befolkningen, om dens sprog og levevis – og om naturen. Farens interesser og viden blev vigtige forudsætninger for Steens noveller og digte. Museumsleder Hans Kruse guider i skoven og fortæller.

*Tid: Lørdag d. 1. september 2007 kl. 14 - 15.30*

*Mødested: Parkeringspladsen ved Vium kirkes nordside.*

### Krabbes Grønne Ring

Kjellerup er en ny by. Herredsfogedkontoret flyttede til byen den 8. juni 1869, og det er siden regnet for grundlæggelsesdagen. Den mest berømte af Kjellerups fædre tog initiativ til et stort grønt anlæg. Det er stadig under udbygning. Museumsleder Hans Kruse fortæller om herredsfoged og folketingsformand Christopher Krabbe og om hans grønne anlæg. Turen foregår til fods.

*Tid: Søndag d. 16. september 2007 kl. 14 - 15.30*

*Mødested: Parkeringspladsen øst for Kjellerup Sygehus.*



*Stenkiste hvor Hærvejen krydser Haller Å. Her stod slaget på Grathe Hede den 23. oktober 1157.*

### Museet for hedens digter – i hjertet af Jylland

Her på grænsen til Alheden er Blicher født, her var han præst, og her foregår en stor del af hans noveller og digte.

På Blicheregnens Museum kan du se Blichers jagtgevær, hans pipe og stolen, han aldrig fik betalt. I et brev beder han sin forlægger om et forskud – Blicher var næsten altid i pengeforlegenhed. Du kan også se Mads Doss' chatol og klukflaske.

En stor afdeling fortæller om livet på egnen i 1800-tallet. Og så rummer museet en smuk samling udstoppede fugle.

Nyd gerne den medbragte kaffe eller madpakken i museets hyggelige kaffestue.

Blicheregnens Museum er statsanerkendt. Museet har ansvaret for den nordlige del af Silkeborg Kommune.

Vi har åbent hele året med skiftende særudstillinger. Udstillinger og åbningstider kan du finde på museets hjemmeside.



*Urfuglen var førhen et eftertragtet jagtbytte. »Konsistorialråden«, som Blicher kaldte urfuglen, kan nu kun ses på museet.*

Blichersvej 30, Thorning, 8620 Kjellerup  
Tlf. 8770 2470  
bem@kjellerup.dk  
www.blicheregnensmuseum.dk



Hjultorvet  
med Viborg  
Stiftsmuseum.



## TURE:

### Middelalderbyen Viborg

Byvandring i det historiske Viborg med fortællinger om byens grundlæggelse og en 500-årig glansperiode med tingsted, kongehyldning, klosterliv og reformation.

Guide: museumsinspektør Jesper Hjerminde.

*Tid og mødested: Søndag d. 19. august kl. 13.00-14.30. P-pladsen foran domkirken.*

### De fem Hald'er

Vandretur ved Hald Sø, egeskoven og Dollerup Bakker med fortællinger om middelalderborge, hærevejen, herremænd og krigsfangelejr.

Guide: Museumschef Henning Ringgaard Lauridsen

*Tid og mødested: Lørdag d. 25. august kl. 13-15.*

*I parken ved Hald Hovedgård, Ravnsbjergvej 76.*

### Vandkraft og industri

Vandretur i ådalene øst for Viborg, hvor vi besøger Søndermølle, Bruunshaab Gl. Papfabrik og Vibæk Mølle og hører fortællinger om menneskers udnyttelse af vandkraften. Ved Bruunshaab stod tekstilindustriens vugge i Midtjylland og på Vibæk Mølle opstod Danmarks første maskinfabrik for landbrugsmaskiner.

Guide: Museumschef Henning Ringgaard Lauridsen

*Tid og sted: Søndag d. 30. september kl. 13-15.*

*Mødested: Søndermølle, Vinkelvej 40.*

# Viborg Stiftsmuseum



Skolestuen i E Bindstouw. Om dagen blev landsbyens børn undervist i lokalet og om aftenen var det samlingssted for sognets unge, som mødtes for at binde hoser.



Trængsel i Skovs Købmændsbutik, som er en del af Viborg Stiftsmuseums permanente udstilling.

Viborg Stiftsmuseum er et historisk museum med Viborg Kommune som ansvarsområde. Museets faste udstilling, der er under ombygning, fortæller om livet blandt mennesker på egnen gennem titusind år. Hovedafsnittene er temaer fra oldtiden, Viborgs middelalder, håndværkere og købmænd, embedsmændenes by, landsbyliv og Viborg som moderne service- og administrationsby.

Årligt vises også 5 - 7 særudstillinger.

I Lysgård har museet sommeråbent i E Bindstouw, der er landsbyens gamle skolehus fra 1700-tallet. Her hentede digteren Steen St. Blicher inspiration til novellesamlingen af samme navn. Museet samarbejder også med Bruunshaab Gl. Papfabrik, der er et arbejdende fabriksmuseum.



Maskiner, hjul og remtræk giver et fascinerende indtryk af fabriksproduktionen i Bruunshaab.

Hjultorvet 4 • 8800 Viborg  
Tlf. 8725 2610  
vibmus@viborg.dk  
www.viborgstiftsmuseum.dk.



# Skovgaard Museet

Domkirkestræde 2-4, 8800 Viborg. Tlf. 8662 3975  
post@skovgaardmuseet.dk • www.skovgaardmuseet.dk



Her i de stemningsfulde, højloftede stuer hænger motiver fra den danske guldalder og tiden efter.



På Skovgaard Museet kan man se P. C. Skovgaards pragt-værk fra 1850, »Udsigt over havet fra Møens Klint«.

Skovgaard Museet, Viborgs kunstmuseum, blev grundlagt i 1937, da Skovgaard familien donerede sin kunstsamling til byen. I dag vises samlingen i det gamle rådhus fra 1728, der ligger ved siden af Viborg Domkirke, som Joakim Skovgaard udsmykkede. Her i de stemningsfulde, højloftede stuer hænger motiver fra den danske guldalder og tiden efter.

Du kan se fine motiver fra dengang P.C. Skovgaard skabte sine nationalromantiske landskaber og hans tre børns - Joakim, Niels og Susette - meget forskelligartede værker. Med maleri, tegning, grafik og skønvirke keramik, viser museet dansk kunst fra 1800- og 1900-tallet.

Året rundt vises særlige udstillinger, der beriger og nuancerer samlingen. På Skovgaard Museet kan du opleve og lære om kunst i alle dens facetter. Fra guldalderens mesterværker til den kunst vi undres over i dag.

Skovgaard Museet har til huse i Viborgs gamle rådhus fra 1728 lige ved siden af Viborg Domkirke.



## TURE:

### Skovgaard Museet – et helt særligt kunstmuseum

Skovgaard Museet er landets eneste kunstmuseum, der rummer værker af en hel familie af kunstnere. Hør om baggrunden for museets oprettelse, se de bedste værker fra museets samling, og oplev den specielle atmosfære på museet, der har til

huse i Viborgs gamle rådhus fra 1728.  
Lørdag d. 18. august kl. 13.00

### Joakim Skovgaard og udsmykningen af Viborg Domkirke

I 1906 færdiggjorde Joakim Skovgaard sin imponerende udsmykning af Viborg Domkirke. Hans bibelske billeder, der

dækker det meste af kirkens indre, gør stadig et overvældende indtryk mere end hundrede år efter, at de blev skabt. Hør om Joakim Skovgaards fortolkning og fremstilling af de religiøse motiver og hvordan udsmykningsens kalkmalerier blev skabt.  
Onsdag d. 3. oktober kl. 19.30



Gedsermøllen, møllen fra 1957, som blev model for den moderne vindmølle. Kan ses på Elmuseet.

Tangeværket, Danmarks største vandkraftværk.

## ELMUSEET

Bjerringbrovej 44, Tange  
8850 Bjerringbro  
Tlf. 86 684211  
elmus@mus.dk • www.elmus.dk



Et besøg på Elmuseet giver mulighed for at opleve natur og kultur, at være aktiv eller slappe af i skønne omgivelser.

Elmuseet er bygget op i tilknytning til Danmarks største vandkraftværk, Tangeværket. Selve museet består af 10 forskellige bygninger med mange forskelligartede udstillinger. Genoplev f.eks. det 20. århundrede i museets frilandsafdeling,

der omfatter vandkraftværket, vindmøller og en række transformertårne samt tre huse fra 1920, 1935 og 1950 med hver deres tidstypiske indretninger. Gedsermøllen, der blev kanoniseret foråret 2006, er et af museets mest unikke klenodier. I Bohrtårnet, Nordeuropas eneste højspændingslaboratorium for publikum, er der mulighed for på tæt hold at opleve lyn og gnister.

Elmuseet er en blanding af et museum og et science center. Aktiv og nytænkende for-

midling af naturvidenskab, teknik og historie til hele familien og til undervisningssektoren er et af museets kendemærker. Også nutiden er repræsenteret. I museets »Solby« er der for publikum mulighed for at blive blæst igennem i en vindtunnel eller gøre forsøg med solceller eller brændselsceller.

I baggrunden ses bolig fra 1920. Indrettet med møbler og elapparater fra 1920'erne.



### TURE:

#### Gudenåens forvandling

Naturvandring på østsiden af Tange sø og langs med Pramdragerstien med fortællinger om Gudenåens forvandling fra istid til nutid. 15.000 års udvikling og udnyttelse. Undervejs vil der blive set på enestående smeltevandsaflejringer, frisluse, fiske-trappe og en mamuttand. Guide: museumsinspektør Erik Jørgensen.

Tid og mødested: Elmuseets hovedbygning, søndag d. 19. august, kl. 15.00-16.00.

#### Tangeværket: historie og natur

Vandretur rundt om Tangeværket og ud til Tange Sø. Opstemningen af Gudenåen begyndte 1918 og var færdig i slutningen af 1920. Å-dalen bag dæmningen blev til Tange Sø. Fortællinger om baggrunden for Tangeværket og søens tilblivelse. Fremvisning af fiskepassage, fortælling om laksens færden i Gudenåen og nutidens debat om Tange sø og om balancen mellem natur- og kulturværdier. Guide: museumsinspek-

tør Jytte Thorndahl.

Tid og mødested: Elmuseets hovedbygning, søndag d. 9. september, kl. 15.00-16.00.

#### Elektriciteten, Tangeværket og industrisamfundet

Rundtur på Elmuseet og Tangeværket. I perioden 1880 til 1910 fik industrialiseringen i den vestlige verden ekstra fart på. Man taler om den anden industrielle revolution. Nye kemiske virksomheder og ikke mindst det elektriske gennembrud med telegrafer, telefoner og elforsyning

spillede i den forbindelse en stor rolle. Telegrafer, telefoner og elforsyning var en vigtig del af en næsten verdensomspændende infrastruktur, som befordrede en ny og forstærket industrialisering. Rundturen vil bringe publikum forbi spændende klenodier som Tangeværket, Gedsermøllen og museets dampmaskine fra 1895. Guide: Museumsinspektør Flemming Petersen.

Tid og mødested: Elmuseets hovedbygning, søndag d. 7. oktober, kl. 15.00-16.00.

# Kulturhistorisk Museum Randers

Kulturhuset, Stemannsgade 2,  
8900 Randers  
Tlf. 8642 8655  
khm@khm.dk • www.khm.dk



Kulturhistorisk  
Museums  
nye, perma-  
nente middel-  
alderudstilling.



## TURE:

### Rundt i Hørning Sogn

Hørning Sogn har i hele forhistorien givet gode livsbetingelser for bosættelse. Sognet er fyldt med fortidsspor. Vi ser på et udvalg af disse: Hørning Kirke, gravhøje og gravpladser samt et par bopladser. Vi besøger også to aktive udgravninger: jernalderlandsbyen i Fløjstrup Bakker samt handelspladsen Stavnsager, hvor britiske arkæologer sammen med Kulturhistorisk Museum arbejder hele august måned. Guide: Arkæolog Reno Fiedel. Deltagerne må selv sørge for transport.

Tid og mødested: 18. august kl. 10.00 ved indgangen til Hørning Kirke. Gratis adgang.

### Det historiske Randers

Byvandringen i det historiske Randers indenfor Christian III's volde, som stammer fra midt i 1500-tallet. Voldene er i dag fuldstændigt forsvundet, men undervejs vil dele af byens historie fra de sidste 500 år blive fortalt.

Guide: Arkivar Tina Knudsen Jensen

Tid og mødested: 2. september kl. 10.00 ved indgangen til Kulturhuset. Gratis adgang.

### 100.000 år på 45 minutter

Rundvisning i Kulturhistorisk Museums faste udstillinger. Fortællinger om livet på Randerseggen fra oldtid til nutid ved museumsinspektør Broder Berg.

Tid og mødested: 15. september kl. 15. Gratis adgang.

### Kulturlandskabet omkring Randers

Bustur rundt i Randers Kommune med fortællinger om landskabet, historiske hændelser, arkæologiske udgravninger og frokost på Hvidsten Kro. Der stoppes ved udvalgte kulturminde.

Guider: Museumsleder Jørgen Smidt-Jensen og museumsinspektør Ernst Stidsing.

Tid og mødested: 6. oktober kl. 9.00-16.30.

Parkeringspladsen bag Kulturhuset, Stemannsgade 2, Randers. Pris inkl. frokost kr. 250. Tilmelding nødvendig senest mandag d. 24. september.

Kulturhistorisk Museum Randers byder indenfor til gratis oplevelser med spændende udstillinger, arrangementer og prøv selv-aktiviteter. I marts 2007 åbnede museet et helt nyt udstillingsafsnit om middelalderen. Her kan både børn og voksne møde en ny type museumsudstilling, hvor lyd, billeder, lugte og leg kan opleves i et sanseligt samspil med de mange originale genstande fra byens middelalder. Museet arrange-

rer regelmæssigt byvandring, rundvisninger, foredrag, ture og ferieaktiviteter for børn. Programmet kan rekvireres ved henvendelse til museet.

Håndværksmuseet Kejsergaarden er en afdeling af Kulturhistorisk Museum og rummer 24 værksteder med gamle byhåndværk, hvoraf nogle er bemandet i åbningstiden. Adresse og åbningstider kan ses på museets hjemmeside [www.khm.dk](http://www.khm.dk).

Runesten fra  
Mejlby.



De Buhlske Stuer er et kunstsamlers hjem med værker af international rang.

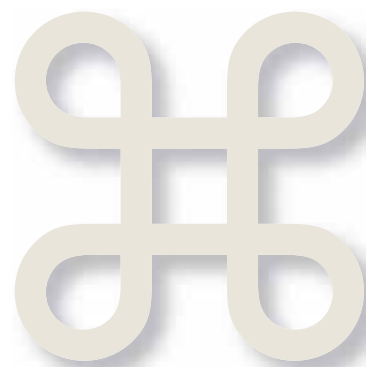
# Randers Kunstmuseum



Stemannsgade 2  
8900 Randers  
Tlf. 8642 2922/Fax 8643 2954  
[www.randerskunstmuseum.dk](http://www.randerskunstmuseum.dk)



Randers Kunstmuseum blev indviet i 1893 og lige fra starten var det hensigten at skabe en »altomfattende« samling af dansk kunst. Allerede da lå museets målsætning klar: man ville stille mod at afdække den danske billedkunsts udvikling fra tiden omkring år 1800 »til enhver tid«. I dag har Randers Kunstmuseum en af landets største samlinger af kunst, herunder omkring 1000 malerier og 400 skulpturer samt en mængde grafik og tegninger.



## TURE:

### Skulpturer i byens rum

På denne byvandring bliver de enkelte skulpturer både vurderet for deres æstetiske værdi og deres historiske indhold. Museumsinspektør Lise Jepsen, Randers Kunstmuseum fortæller om skulpturerne og kunstnerne bag fra en kunsthistorisk synsvinkel og arkivar Tina Knudsen Jensen fortæller om byens historie. Vi ser bl.a. på de fire byporte, der er rejst som markering af indfaldsvejene til byen.

*Tirsdag d. 11. september kl. 19-21. Mødested: Stemannsgade, foran indgangen til Kulturhuset. Deltagelse er gratis og tilmelding ikke nødvendig, men medbring godt fodtøj.*

### Sven Dalsgaards udsmykninger i det offentlige rum

#### Byvandring med museumsleder Finn Terman Frederiksen

Sven Dalsgaard var født i Randers og boede det meste af sit lange kunstnerliv i fødebyen, hvor hans tilstedeværelse gennem årene har sat sig talrige spor i form af vægudsmykninger skulpturer og lignende. Vi ser bl.a. på den blå nøgle ved Værket og på »De tre søjler«.

*Tirsdag d. 18. september kl. 19-21. Mødested: Ved Sven Dalsgaards skulptur: »Tre søjler« ved Sparekassen Kronjyllands hovedsæde. Deltagelse er gratis og tilmelding ikke nødvendig, men medbring godt fodtøj.*

### Kend dit Museum

Vi ser på museets samling fra guldalderen til år 2006.

*Søndag d. 30. september kl. 15. Mødested: Randers Kunstmuseums foyer. Deltagelse er gratis og tilmelding ikke nødvendig.*







Randersvej 4, 8963 Auning  
Tlf. 8648 3444  
dansklandbrugsmuseum@gl-estrup.dk  
www.gl-estrup.dk



*Dansk Landbrugsmuseum, Gl. Estrup er det nationale museum på landbrugsområdet og det eneste af statens museer, der ligger udenfor Storkøbenhavn. Landbrugsmuseet er smukt beliggende midt på Djursland i avlsbygningerne på herregården Gl. Estrup.*

## Dansk Landbrugsmuseum, Gl. Estrup

Dansk Landbrugsmuseum viser landbrugets historie fra bondestenalder til i dag. Mere end 6000 års spændende historie kan ses i udstillinger samt i besøgsmagasinerne. I Landbrugsbotanisk Have får man en fin fornemmelse af det væld af grøntsager, krydderurter, bærbuske og blomster, der har været typiske i de danske køkkenhaver gennem 200 år. Oplev ligeledes Æbleplantagen, der rummer 230 forskellige gamle danske æblesorter. På markerne og i staldene ved Center for den levende Kulturarv, kan man opleve de gamle danske husdyrracer - køer, får, geder og høns. På naturlegepladsen er der desuden mulighed for at komme tæt på klappevenlige dyr.

I den gamle smedje arbejdes der hver dag i sommerhalvåret. I sommerperioden sidder husflidsfolk og vævere i museets cafe og demonstrerer deres håndværk.



*Husmandsejendommene ligger som perler på snor i udstykningen Lundby.*

*På vandreturen i engene kommer vi forbi det lille pumpehus, der er blevet istandgjort for et par år siden.*

### TURE:

#### **Vandretur til Nørrekær**

Engenes historie er formålet med denne vandretur. Engene omkring de store herregårde var tidligere den vigtigste foderressource for det jyske kvæg, der i 1600- og 1700-tallet kom til at danne det økonomiske grundlag for herremænd og storbønder. Efter gode år med opfedning blev kvæget drevet ad Hærvejen ned gennem Jylland til det store kødmarked i Hamborg.

Guide: museumsformidler Karen Schacht  
Tid og sted: Søndag d. 12. august kl. 14-16.30.  
Dansk Landbrugsmuseums P-plads.

#### **Vandretur i en husmandsudstyknings Lundby**

Herregårdenes jorde blev i begyndelsen af 1900-tallet udstykket i stor stil. Dele af Gl. Estrups jorde blev udstykket i 1920'erne til husmandsbrug, der derefter fik navnet Lundby. Vandreturen går fra herregården, gennem skoven, til udstykningen og der fortælles undervejs om de sidste 100 års forandringer i landskabet. Vandreturen inkluderer et privat besøg i et moderne økologisk landbrug med malkekøveg.

Guide: museumsformidler Karen Schacht og landmand Jørgen Vest Rasmussen.  
Tid og sted: Søndag d. 9. september kl. 14-17.30.  
Dansk Landbrugsmuseums P-plads.

# GAMMEL ESTRUP

Randersvej 2, 8963 Auning  
Tlf. 8648 3001  
post@gammelestrup.dk  
www.gammelestrup.dk



Gammel Estrup er en smuk herregård med dobbelte voldgrave, karpedamme og et haveanlæg i barokstil.

Herregårdens historie kan føres tilbage til 1300-tallet, og stedet blev i 600 år – frem til 1926 – aldrig handlet, men gik i arv fra far til søn/datter. De mægtige danske adelslægter Brock og Scheel havde sæde her, og de var i en lang periode blandt Danmarks største og rigeste godssamlere.

Gammel Estrup byder året rundt på aktiviteter og udstillinger om herregårdsmiljøet i Danmark. Gennem det store køkken og de herskabelige sale – fra tjenestefolk til herremænd – gives et indblik i livet på herregårdene gennem tiden.

I 2007 er der fokus på museets smukke have og på udstillinger med kgl. sølv og porcelæn fra 1700-tallet, adelige skydeskiver og endelig i november/december fejres julen på Gammel Estrup med juleudstilling og aktiviteter i fire weekender.

*Omkranset af dobbelte voldgrave er renæssanceherregården Gammel Estrup et imponerende skue.*



*Gammel Estrups ny-istandsatte barokhave er et besøg værd på alle årstider.*



*Flere gange om året er museet levendegjort, f.eks. under det årlige 1700-talsmarked.*

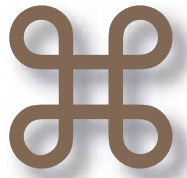
## TURE:

På Gammel Estrup kan man følge den samme slægts opture og nedture gennem 600 år, og denne spændende historie fortælles i herregårdens højloftede sale og stuer og nede i husjomfruens værelse tæt på køkkenregionerne. På tre udvalgte fredage tilbydes gratis omvisninger på »slottet«, hvor man bl.a. kan høre om Obersten, Overstaldmesteren og Den vilde greve, som alle har huseret på Gammel Estrup. Fortællerne beretter selvfølgelig også om »slottets« mange tjenende ånder, og om drejningspunktet er museets nye tyendeafdeling med køkken, pigekammer og folkestue.

Vi byder inden for til gratis omvisninger på følgende fredage:

- d. 10. august 2007
- d. 31. august 2007
- d. 28. september 2007

Omvisningerne starter fra »slottets« butik alle dage kl. 14. Vi gør opmærksom på, at omviserne tager max. 25 personer med rundt hver gang, og at pladserne fordeles efter »først-til-mølle«-princippet.



# Djurslands Museum/ Dansk Fiskerimuseum

## Djurslands Museum

Djurslands Museum blev grundlagt i 1917 som et lokalhistorisk museum, der beskæftiger sig med områdets kulturhistorie fra den ældste oldtid helt op til nutiden. Museet har til huse i en tidligere købmandsgård, opført i 1700- og 1800- tallet.

## Dansk Fiskerimuseum

Dansk Fiskerimuseum er et kulturhistorisk specialmuseum med de indre danske farvande som virkeområde. Museet blev grundlagt i 1888 af Dansk Fiskeriforening. Efter at samlingen havde været udstillet på forskellige steder i København blev den deponeret og udstillet på Nationalmuseet i Brede. I 1981 deponeredes samlingen på Djurslands Museum, og i 1982 åbnede Dansk Fiskerimuseum sin første udstilling i Grenaa.

Foto: Tonny Foghmar



Museet i den gamle købmandsgård.

Søndergade 1, 8500 Grenaa  
Tlf. 8632 4800  
djm@djurslandsmuseum.dk  
www.djurslandsmuseum.dk



Grenaa motor.



Lyngby-brakteaten, fundet på Djursland.

## TURE:

### Åens sange

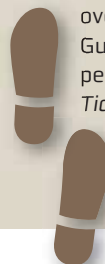
Mystik, stemning, natur og lokalhistorie. Langs åen synger vi åens sange og oplever den særlige stemning i sensommeraftenen ledsaget af tonerne fra en harmonika. Turen varer cirka to timer, de sidste sange synger vi inden dørene i Kulturhuset. Kaffe og brød kan købes til arrangementet. Guide og arrangør: Kai Hansen, Grenaa Naturskole  
*Tid og mødested: fredag d. 24. august kl. 19.00, ved den hvide bro ved Kulturhuset i Grenaa.*

### En vandring i industriens Grenaa

Følg med på en gåtur rundt i byen – og 150 år tilbage i tiden. Følg Grenaa's industrialisering, fra den spæde start, over Grenaa's industrielle storhedstid til den begyndende afvikling af i dag. Vi ser på forudsætningerne for industrien; jernbane, vandværk og finansvæsen, og de bygningsmæssige spor de har afsat i byen.  
*Tid og mødested: lørdag 8. september ved museumsgården. Se nærmere i dagspressen.*

### Ad Norddjurske omveje

Museet viser vej i den nye Norddjurs Kommune. Tag med på en guidet tur, hvor museets personale vil løfte en flig af egnens historie – vi kaster lys over de ukendte hjørner af Norddjurs, og nyt lys over de mere kendte.  
Guide: Museets videnskabelige personale.  
*Tid og mødested: lørdag d. 15. september ved i museumsgården. Se nærmere i dagspressen.*



# Ebeltoft Museum



Juulsbakke 1, 8400 Ebeltoft  
Tlf. 8634 5599  
jv.ebeltoftmuseum@mail.dk  
www.ebeltoftmuseum.dk



## TURE:

### Den gamle Farvergård

Rundvisning i den gamle Farvergård, som er en af byens mest velbevarede og særprægede bindingsværksgårde, hvis ældste bygningsdele går tilbage til 1600-tallet.

Gården var tidligere rammen om en driftig håndværkssomhed, hvor landbefolkningen fik deres garn og vadmelsklæde farvet med eksotiske farvestoffer. Det første farveri på stedet blev etableret i 1772 ved kongeligt privilegium og var i drift til 1788. Fra 1824 og de næste hundrede år var stedet igen rammen om et farveri, indtil det blev udkonkurreret af industrien. I dag er farveriet med værksted og interiør det eneste bevarede købstadsfarveri i Nordeuropa.

Guide: Museumsinspektør Jakob Vedsted.

Tid og sted: Søndag d. 12. august 2007 kl. 14 -15.

Mødested: Farvergården: Farvergården, Adelgade 15, Ebeltoft.

### Byens torv og rådhus

Rundvisning omkring miljøet ved Torvet og Det gamle Rådhus i Ebeltoft med beretning om træk af byens mere end 700-årige historie og de forskellige rådhuses historie. Byens første rådhus blev opført 1577 og blev i 1789 erstattet af det nuværende gamle rådhus – landets mindste rådhus. Dette var i brug til 1840, da byen fik et større grundmuret rådhus, som ligeledes er placeret på Torvet.

Guide: Museumsinspektør Jakob Vedsted.

Tid og sted: Lørdag d. 13. oktober 2007 kl. 14 -15.

Mødested: foran Det gamle Rådhus i Ebeltoft.

*Det gamle Rådhus i Ebeltoft fra 1789 beliggende midt i det gamle pittoreske købstadsmiljø.*

Ebeltoft Museum er statsanerkendt, kulturhistorisk lokalmuseum for Syddjurs Kommune. Museet dækker såvel det arkæologiske som nyere tids arbejdsområde.

Museet med Det gamle Rådhus – byens landskendte vartegn – ligger i det gamle og særprægede købstadsmiljø

*Den gamle Farvergård beliggende på byens hovedgade – Adelgade. Bemærk det sorte flag, som var farverens håndværksskilt, over døren.*

*Foto ca. 1896.*



med de smukke og pittoreske huse. På landets mindste rådhus vises udstillinger om byens historie, ligesom den gamle fangekælder kan beses.

Til museet hører også Siamesisk Samling, der er en ejendommeligt og enestående etnografisk samling fra det gamle Thailand, indsamlet af Rasmus Havmøller 1914-33.

Også den charmerende Farvergård – beliggende på byens travle hovedgade – der indtil omkring 1925 var en driftig håndværkssomhed, hvor egnens bønder fik farvet deres garn og hjemmenvævede klæde, er en del af museet. Farvergården er med sine intakte værksteder og interiører, det eneste bevarede købstadsfarveri i Nordeuropa.

På Helgenæs Præstegård har museet en filial med bl.a. en udstilling om Helgenæs' historie, en gammel skolestue samt en kopi af et grubehus fra vikingetiden.

*Den gamle Farvergård med sit intakte farveri – Nordeuropas eneste bevarede købstadsfarveri.*



# ARoS Aarhus Kunstmuseum

ARoS Aarhus Kunstmuseum er et af Danmarks mest besøgte kunstmuseer. ARoS blev åbnet officielt 7. April 2004 af museets protektor, Hendes Majestæt Dronning Margrethe II. Siden har mere end 1 million gæster besøgt museet.

ARoS er et internationalt kunstmuseum, der udover sin egen samling af kunst fra 1770 til i dag, viser særudstillinger med hovedvægten på nutidskunst. ARoS vision er at markere sig blandt de mest nyskabende og bedste kunstmuseer i verden.



Aros Allé 2, 8000 Århus C  
Tlf. 8730 6600  
info@aros.dk • www.aros.dk



**TURE:**

*Pipilotti Rist:  
Daggrystimer  
i naboens hus,  
2005.*

*Per Kirkeby:  
Nach der  
Abnahme, 1988.*



## **ARoS omvisning**

En ARoS-omvisning tager sit afsæt i det labyrintiske, mørke kælderniveau under ARoS Aarhus Kunstmuseum og slutter i den fri luft med storslået udsigt over Århus by. Museets enestående arkitektur danner rammen om gæstens kulturelle rejse i den bredtfaavnende samling fra 1770 til i dag.

*Tidspunkt: søndag  
d. 12. august 2007 kl. 13.00.*

## **De 9 rum**

De 9 rum er et særligt udstillingsafsnit i museets underetage, specialindrettet til international lys-, video- og installationskunst. Omvisningen i de 9 rum giver et gan-

ske særegent blik på den nyeste kunst i ARoS' samling og byder på en sanselig totaloplevelse i en verden af lys, lyd og visuelle indtryk.

*Tidspunkt: onsdag  
d. 5. september kl. 20.00.*

## **Den gode fortælling**

ARoS samling indeholder en lang række værker fyldt med gode, spændende og fængslende historier. Omvisningen leder publikum ind i medrivende fortællinger om kærlighed, forladte soldater, fattigdom, krigsoplevelser, hesteofring og nær-dødsoplevelser.

*Tidspunkt: søndag  
d. 30. september kl. 13.00.*

## **Kroppen i kunsten**

Menneskekroppen har igenem tiderne været i fokus i kunsten. Omvisningen viser, hvorledes synet på kroppen ændres i form og udtryk, fra guldaldermalernes detaljerede portrætter til samtidskunstens opløsning af menneskets form i fragmenter af sanselige indtryk.

*Tidspunkt: onsdag  
d. 3. oktober kl. 20.00.*

## **Bjørn Nørgaards dronninge-kartoner**

ARoS Aarhus Kunstmuseum har fået en enestående mulighed for at vise publikum de store, originale kartoner til billedkunstneren Bjørn Nørgaards omfattende gobelin-

udsmykning skabt i anledningen af Dronning Margrethes 50 års fødselsdag til Riddersalen på Christiansborg Slot. Gå på opdagelse i hele Danmarks til tider dramatiske historie med en omviser hver lørdag og søndag i udstillingens løbetid.

*Tidspunkt: Lørdage og  
søndage kl. 15.00 fra  
16. juni - 9. september.*

*De nævnte omvisninger er forbeholdt enkelt besøgende - vi henstiller til, at grupper bestiller en privat omviser. Kontakt museets omvisningskoordinator på vol@aros.dk eller tlf.87306644.*



# Den Gamle By



Foto: Knud Nielsen

»Den Gamle By er en 5-stjernet seværdighed i verdensklasse. 75 historiske bygninger, haver, udstillinger, boliger, butikker og værksteder.

Museet er et levende billede af livet, som det var i de gamle danske byer på H.C. Andersens tid. Mød fortidens mennesker, se deres stuer og køkkener, nyd duften i deres haver. Prøv de gammeldags lege og gå på opdagelse i museets store udstillinger.

Dansk Plakatmuseum er nu en del af Den Gamle By med spændende udstillinger året igennem. Den Gamle By er desuden hjemsted for Det danske Urmuseum og et stort legetøjsmuseum. Traktørsted, historiske butikker og stor museumsbutik. Levende Museum, temadage og store julearrangementer.«

*Den Gamle By er det eneste sted i verden, hvor man opleve en købstad, som den så ud på H.C. Andersens tid.*

Viborgvej 2, 8000 Århus C  
mail@dengamleby.dk  
www.dengamleby.dk



*Der er Levende Museum fra påske og året ud, hvor museets gæster kan få sig en snak med fortidens mennesker.*

## TURE:

### En tur gennem købstaden

Rundvisningen fortæller, hvad en købstad er, og hvordan den adskiller sig fra det omgivende land. Den bringer gæsterne rundt i byens gader, hvor man ser på bindingsværkshusene. Den fortæller om byens handel og håndværk, og man besøger en købmandsgård i al dens mangfoldighed fra butik og kontor til de private stuer. Der er også besøg hos nogle håndværkere i deres værksteder og butikker, og der fortæles om byens embedsstand og om de store sociale forskelle, der var i en gammel købstad.

### Borgmestergården

Den store købmandsgård fra 1597 er det første hus, der blev opført i Den Gamle By. I huset vises en kavalkade over dansk boligindretning gennem 300 år. Hvornår dukker de forskellige møbeltyper op og til hvilke formål? Og hvorfor ser møblerne forskellige ud i 1600tallet og 1800tallet? Vi følger udviklingen fra renæssancens farverige, robuste rum frem til Guldalderens borgerlige hygge.

### Kvindes og børns hverdag

For mange kvinder og børn ændrede tilværelsen sig radikalt i løbet af industrialiseringen i 1800tallet. Landbrugets mekanisering satte gang i vandringerne fra land til by. Rundvisningen fortæller om landkvindernes nye liv i byerne og om de første selverhvervende kvinder. Skolereformen af 1814 betød undervisningspligt for alle, og rundvisningen fortæller om skolelivet i 1800tallet og det udbredte børnearbejde. Rundvisningen slutter i Legetøjsmuseet. Var der pædagogiske tanker bag legetøjets udformning, og hvem havde sådant legetøj?

*Rundvisningerne bestilles på tlf. 8612 3188 og koster mellem 450 og 550kr + entre alt efter tidspunkt.*

*Mød bl.a. gårdskarlen og tjenestepigen, der er travlt beskæftiget med hverdagens gøremål i Købmandsgården.*

# BYMUSEET

Bymuseet blev oprettet i 1994 og ligger i en smuk ny bygning fra 2005 på bredden af Århus Å med store lyse udstillingslokaler, café med udsigt til park og å (spiritusbevilling) og en velassorteret butik. Mens museet opbygger sin faste udstilling om Århus, der skal stå færdig i 2010, er der en omfattende aktivitetskalender, der spænder over skiftende særudstillinger, rundvisninger, byvandring, skattejagter for børn, gratis koncerter, foredrag og meget andet. Museet har også mulighed for at arrangere receptioner og frokostbuffet.



Bymuseet ligger direkte til Århus Å.

Carl Blochs Gade 28, 8000 Århus C  
Tlf. 8613 2862  
info@bymuseet.dk  
www.bymuseet.dk



Nordgårdsskolen lærer om renæssancen.



Thorkild Simonsens 80 års fødselsdag med 300 gæster.



## TURE:

### Byvandring: Fra købstad til storby

Med bygningen af jernbanen og den store mole til dampskibsfarten i 1860'erne blev Århus vækstcentrum i Østjylland. Vi går fra banegraven gennem det gamle Frederiksberg kvarter.

Turleder: Museumsdirektør Maiken Hansen

Mødested: Bro Caféen ved hjørnet af Frederiks Allé og Kriegersvej.

Tidspunkt: Tirsdag d. 18. september kl. 19.00. Varighed: ca. 1½ time. Pris: 30 kr.

### Byvandring: Da åen brændte og andre forunderlige fortællinger

Århus Å fra vikingetidens færdselsåre til nutidens rekreative åndehul. Turen går fra museet langs åen til havneområdet

og retur. Turleder: Museumsdirektør Maiken Hansen

Mødested: Bymuseet. Gratis parkering  
Tidspunkt: Onsdag d. 26. september 2007 kl. 19.00. Varighed: ca. 1½ time. Pris: 30 kr.

### Rundvisning på museet: Vanilmanden og andre Århus historier

Hvorfor er det en indisk elefantpasser, der pryder Tørsleffs reklame for vaniljesukker? Det og andre historier får du svar på her. Vi sætter tekst, plakater og genstande til at spejle historierne.

Rundviser: Museumsdirektør Maiken Hansen

Tidspunkt: Søndag d. 7. oktober kl. 14.00  
Varighed: ca. 1 time. Pris: 30 kr.

### Rundvisning på museet 2: Kludeslagteri – Dressmageri (arbejdstitel)

For strikkeentusiaster og kreative sjæle. Udstillingen er både historien om genbrug i gamle dage og genbrug i 2007 ved fremstilling af smart designtøj.

Rundviser: Museumsinspektør Connie Jantzen

Tidspunkt: Søndag d. 18. november kl. 14.00. Varighed: ca. 1 time. Pris: 30 kr.

Der kan bestilles sandwich, tærter eller lignende inden eller efter en tur eller et besøg. Ring til Birgitte Birk på 86 13 28 62 eller mail på bb@bymuseet.dk og forhør nærmere. Tilmelding til alle arrangementer to dage før.





Domkirkepladsen 5, 8000 Århus C  
Tlf. 8618 6470  
info@womensmuseum.dk  
www.kvindemuseet.dk



# Kvindemuseet

Et af verdens få Kvindemuseer ligger i Århus. Kvindemuseet er landsdækkende, og sætter fokus på kvinders liv og virke gennem tiderne og på, hvordan piger og drenge gennem historien har levet forskellige liv. I den faste udstilling 'Kvindens liv fra urtid til nutid' skildres kvindehistorien gennem moderskab og arbejde, medbestemmelse og magt, lærdom og indflydelse. I udstillingen 'pigernes og drengenes historier' skildres barndommens historie gennem livsfortællinger fra rige og fattige piger og drenge i by og på land. Skiftende særudstillinger over kulturhistoriske emner eller indenfor kunst supplerer de oplevelser, man kan få på museet. Det samme gør museumscaféen, som byder på frokostretter og hjemmebag til kaffen.

## TURE:

### Århus, kvindernes by

Byvandring i Århus med fortællinger om kvindernes synlige og usynlige historie – bl. a. ved Mathilde Fibigers sten ved Rådhuset og Kvindernes Hus i Vestergade – samt stop ved Helen Schous rytterstatue, Gudrun Steen Andersens dreng m.fl. Guide: Kunsthistoriker Claudine Steensgaard.

*Tid og mødested: ons d. 22. august kl. 17-18.30 fra Kvindemuseet. Pris: 50 kr.*

### I kvindernes fodspor

Med udgangspunkt i Mathilde Fibiger, der satte fart i debatten om kvinders stilling i midten af 1800-tallet, fortælles historien om de kampe, kvinderne skulle

igennem, før de i 1915 kunne tage hinanden i hånden og sige 'at nu er vi endelig fuldgældige borgere i dette land.'

Guide: Bodil Olesen .

*Tid og sted: ons d. 3. oktober kl. 17-18. Kvindemuseet.*

### I pigernes og drengenes fodspor

Gå i fodsporene efter arbejdende børn i gader og stræder og ind i byens baggårde. Mød piger og drenge, der har arbejdet i byen de sidste 100 år.

Find deres historier i Århus midtby med bykortet og find frem til afmærkede poster, hvor historierne om børnene og arbejdet venter. Byvandringen fortsætter i

museets udstilling »pigernes og drengenes historier«. Guide: Carina Serritzlew. *Tid og mødested: søn d. 21. oktober mellem 11 og 13. Kvindemuseet.*

### Vandring i Kvindemuseets og bygningens historie

En vandring fra bygningens start som rådhus, da mænd alene kunne styre byen, til de første kvinder kom ind i byrådet, over en periode som politistation til starten af Kvindemuseet for 25 år siden. Hvilke ideer lå der bag, hvad sker der nu, og hvor vandrer kvinderne hen de næste 25 år? Guide: Merete Ipsen.

*Tid og sted: ons d. 17. oktober kl. 17-18. Kvindemuseet.*



# Naturhistorisk Museum



## Animalia - Overlevelsens ABC

Museets helt nye, fantastiske udstilling handler om dyrs overlevelse og tilpasninger. Om hvert dyr i alfabetet - fra axolotl til ål - er der en spændende historie at berette, og den afslører de mekanismer, som igennem milliarder af år har udviklet dyreriget.

Planter spreder deres frø på syv forskellige måder - bl.a. ved hjælp af myrer. Udstillingerne om naturen i Danmark fortæller om planter og dyr samt om naturlige og menneskeskabte ændringer af landet siden sidste istid.

## Efterårsferien på Naturhistorisk Museum, 13.-21. oktober

Mød farlige og sjove dyr, deltag i konkurrencer, få fingrene i fisken, hør spændende foredrag fra naturens verden, få nærkontakt med slanger eller deltag i nogle af de mange andre, spændende aktiviteter - læs mere om dem på [www.nathist.dk](http://www.nathist.dk)

Museet rummer over 5.000 forskellige dyr fra hele kloden - mange af dem vises i deres naturlige omgivelser.



Wilhelm Meyers Allé 210  
Universitetsparken, 8000 Århus C  
Tlf. 8612 9777  
[nm@nathist.dk](mailto:nm@nathist.dk) • [www.nathist.dk](http://www.nathist.dk)



## TURE:

### Er der flagermus i Botanisk Have?

I Århus lever der adskillige arter af flagermus, men hvor finder man dem? Denne aften leder vi i Botanisk Have og ved Århus Å. Mange forbinder flagermus med bloddryppende vampyrhistorier og heksekunst - så det er en aften for familier, der tør!

Lørdag d. 25. august kl. 20-22  
Mødested: P-pladsen, Peter Holms Vej i Botanisk Have.

### Mus i Riis Skov

Tag hele familien med på museetur i Riis Skov. Er der gået mus i de udsatte fælder? Vi kigger nærmere på dem, hører om de forskellige arter, deres levevis, føde og fjender. Museene kan være svære at finde på en almindelig skovtur, men vi går efter bl.a. musehuller og gnavespor.

Søndag d. 16. september  
kl. 11-14. Mødested: P-pladsen ved Århus Vandrerhjem.

### Hjorte i Dyrehaven

Det er begyndende brunsttid for dåhjorte. På denne familietur kigger vi efter æde- og fejespor, som dådyr og sika efterlader. Ved at kigge nærmere på sporene kan vi finde ud af, hvilken slags hjort der har lagt vejen forbi. Måske kan der laves et par flotte afstøbninger.

Søndag d. 7. oktober kl. 11-14  
Mødested: P-pladsen ved Varnaporten i Marselisborg Skov.

Ovenstående ture arrangeres af museets naturklub, falkeøje, i samarbejde med Projekt StenbroNatur.  
Det er gratis at deltage!

### Natur-Leg-Vis

Glade børn, sjove dyr og en masse aktiviteter: Snit en kniv, klap en ged, kom tæt på grisene, bag brød over bål, tag på naturoppgaveløb, find smådyr og meget mere. Græssteppen midt i skoven giver helt fantastiske rammer om en herlig dag i naturen sammen med børnene.

Onsdag d. 5. september  
kl. 9.30 - 16. Sted: Hørhaven i Marselisborg Skov.



Moesgård Allé 20, 8270 Højbjerg  
Tlf. 8942 1100  
moesgaard@hum.au.dk • www.moesmus.dk



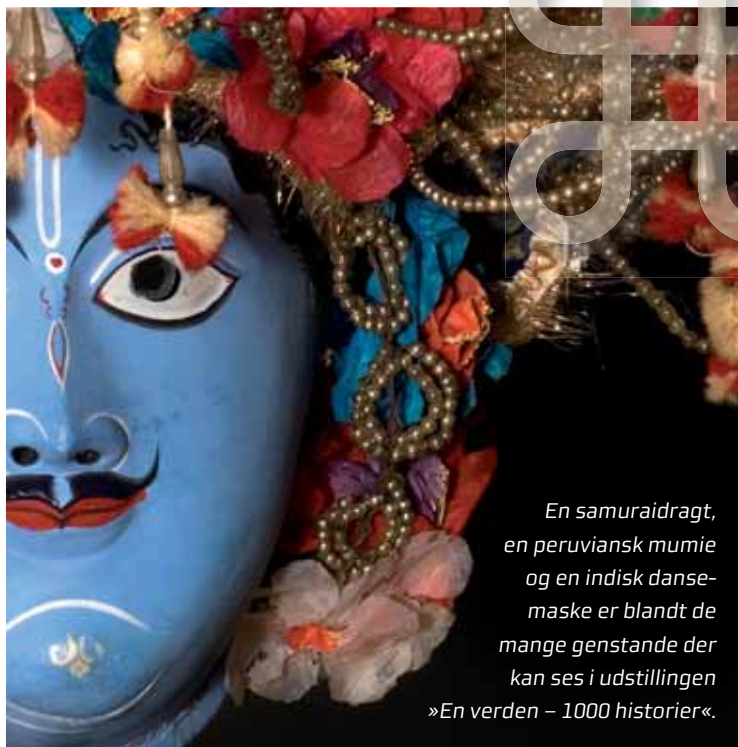
# MOESGÅRD MUSEUM

Moesgård Museum er museum for arkæologi og etnografi og har til huse på herregården Moesgård i skovene syd for Århus. Den permanente udstilling viser en række enestående fund fra Danmarks oldtid. Til de største klenodier hører Grauballemanden, der døde for mere end 2000 år siden og er verdens bedst bevarede mosepig, og de imponerende våbenofringer fra Illerup Ådal, der giver et detaljeret indblik i jernalderens krigsførelse og offertraditioner.

Fra den 9. juni vises særudstillingen »Én verden – 1000 historier«, der er en opdagelsesrejse i Moesgård Museums etnografiske samlinger.

Oldtidsstien fører gennem mark og skov til rekonstruktioner af oldtidshuse og grave og til Moesgård Strand. Undervejs passerer man også Skovmøllen, hvor der på udvalgte søndage males mel som i gamle dage.

*Grauballemanden er formidlet i en spændende udstilling, der gennem de seneste undersøgelser bringer os tæt på hans historie og skæbne.*



En samuraidragt, en peruviansk mumie og en indisk dansemaske er blandt de mange genstande der kan ses i udstillingen »En verden – 1000 historier«.



## TURE:

### Nordisk Vikingsmedetræf

Smede, der arbejder med vikingetidens smedeteknikker og med at skabe kopier af genstande fra vikingetiden, mødes på Moesgård for at udveksle erfaringer og demonstrere deres kunnen for publikum. Prøvelsværksted for børn og salgsboder med varer fremstillet af de deltagende smede.  
Lørdag og søndag d. 1.-2. september kl. 10-16.

### Herregården og dens beboere

På turen rundt i Moesgårds hovedbygning og park fortælles der om herregårdens udvikling og begivenhedsrige historie fra 1700-tallets lystejeendom til nutidens museum og universitetsinstitut. Guide arkitekt Torsten Hinge.  
Søndag d. 23. september kl. 10-12. Søndag 28. oktober kl. 10-12.  
Gratis for museets besøgende.

### Én verden – 1000 historier

Omvisning i særudstillingen, der inviterer publikum til at gå på opdagelse i et udvalg af de tusindvis af etnografika, som siden 1950'erne er blevet indsamlet af eventyrere, missionærer, etnografer og andre, og som nu indgår i Moesgård Museums enestående samlinger.  
Søndag d. 4. november kl. 14-15. Gratis for museets besøgende.



Terrænet omkring Moesgård byder på mange oplevelser året rundt. Der er flere rekonstruerede huse, blandt andet en stavkirke fra vikingetiden.

## TURE:

### Pragtfund

Rundvisning på Skanderborg Museum. I forbindelse med kommunalreformen fik Skanderborg Museum udvidet sit ansvarsområde. Udstillingen »Pragtfund fra Skanderborg Kommune« viser helt unikke arkæologiske fund fra den nye kommune. Her er rig lejlighed til at se fine ting i guld, sølv, glas osv.

Guide: arkæolog Ejvind Hertz  
Tid og mødested: Skanderborg Museum d. 16. august kl. 19.00 – 20.30. Gældende billetpriser.

### Det ældste Skanderborg

Byvandring i byens ældste del. Nationalmuseets inspektør Hugo Matthiessen fotograferede i 1918 ældre huse og gårde i Skanderborg. Vi går i Hugo Matthiessens fodspor og ser på nutidens bygninger og hører historien.

Guide: museumsinspektør Helle Reinholdt.

Tid og mødested: Skanderborg Museum torsdag d. 6. september kl. 19.00 – 20.30.

Pris: 30,- kr. for voksne.

### Klosterhaven i Øm

Besøg i Øm Klosters urtehave med fortællinger om planternes kulturhistorie og særlig fokus på de planter, der stammer fra munkene på Øm Kloster.

Guide: Hortonom Jytte Bradley.

Tid og mødested: Øm Kloster Museum søndag d. 9. september kl. 14.00-15.00.

Gældende billetpriser.

### Offermosen i Illerup ådal

Vandretur i Illerup ådal, som er kendt for de store våbenofringer fra ældre jernalder. I alt er udgravet 15.000 genstande fordelt på våben, personligt krigsudstyr og dele af hesteadstyr. Der fortælles om de store udgravninger, den nye viden og nye perspektiver.

Guide: museumsinspektør Helle Reinholdt

Tid og mødested: Torsdag d. 13. september kl. 18.30- 20.00.

P-pladsen Fuglsang Vest, mellem afkørsel 51 og 52 på E45 i sydlig retning.

Pris: 30,- kr. for voksne.



# Skanderborg Museum

Skanderborg Museum er indrettet i byens gamle dommergård. En stor have rækker ned til Skanderborg Lille Sø.

Skanderborg Museum er et kulturhistorisk museum med Skanderborg Kommune som arbejdsområde.

Museets faste udstilling »Brikker af en virkelighed« skildrer byens og egnens historie med fokus på menneskers liv i flere tusind år. Fokusområder er bl.a. de mange middelalderlige klostre og Skanderborg(en) og Skanderborg Slot, der var baggrunden for den lille købstad, der senere bliver garnisonsby og i 1800tallet et trafikknudepunkt med en tidlig industri som følge.

Øm Kloster Museum viser ruinerne af Danmarks bedst belyste cistercienserkloster. Klostermuseet rummer en rig samling af arkæologiske fund og en omfattende skeletsamling.

Frihedsmuseet i Skanderborg Dyrehave er indrettet i to tyskerbunker. Museet beretter om Luftwaffes aktiviteter i Skanderborgområdet og og lokalbefolkningens liv under besættelsen 1940-45.

Adelgade 5, 8660 Skanderborg  
Tlf. 8652 2499

info@skanderborgmuseum.dk

www.skanderborgmuseum.dk

www.klostermuseet.dk

www.skanderborgfrihedsmuseum.dk



Frihedsmuseet.



Klosterhaven på Øm Kloster.

# Odder Museum



Tlf. 8654 0175  
info@oddermuseum.dk  
www.oddermuseum.dk



*Sensommertur til Tunø – Nørreklint ud til Kattegat.*



*Historisk kajaksejlads  
– fortælling ved  
fiskerlejet ved Sondrup.*

På Odder Museum kan man bl.a. se en af landets største jagtvåbensamlinger og besøge den store fredede Odder Vand- og Dampmølle.

Museet ligger i de meget smukke og idylliske omgivelser omkring mølledammen og rummer også spændende udstillinger om lokalhistorien på Odderegnet.

Sommeren og efteråret byder museet på en særudstilling med kunstneren Jens Gregeresen, der præsenterer natur- og landskabsmalerier, tegninger og akvareller fra Østjylland og området omkring Vorsø og Horsens Fjord.

Museet byder på en lang række spændende aktiviteter for børn og voksne hen over sommeren. Prøv f.eks. klatring i den gamle vandmølle, støbning af tinsoldater, smykkefremstilling, rejstrykning i Hou eller oplev opgaveløbet på museet for hele familien, der er bygget op om »Landet Narnia«.



*Møllerens  
stuehus på Od-  
der Museum.*

## TURE:

### **Historisk kajaksejlads – Horsens Fjord**

Historisk kajaktur i det rolige farvand mellem Alrø og Sondrup, der byder på fortællinger om dæmningen, det nedlagte kvindefængsel, det gamle fisker- og færgeleje, dampskibsbroen og bopladser fra stenalderen. Sejladsen foregår i skønne naturomgivelser og der gives grundig instruktion i kajaksejlas, så alle kan være med. Guide: Naturvejleder Ole Sørensen.

*Følgende ugedage i perioden 2. juli - 19. august, mandage 12-15.30, tirsdage 18-21.30, onsdage 13-16.30, torsdage 18-21.30, fredage 9-12.30 og lørdage 9-12.30 ved Alrødæmningen på fastlandssiden. Pris: 150 kr. tilmelding 8654 0175.*

### **Sensommertur til Tunø**

Færge- og vandredudflugt til Kattegatøen Tunø, der ligger mellem Hou og Samsø. Øen byder på særegen natur og spændende fortællinger. Hel-dagstur med første færge ud og sidste færge hjem og en ø-vandretur på ca. 5 km. Guide: Naturvejleder Ole Sørensen.

*Tid og mødested: 1. september ved færgelejet i Hou 8.45. Pris: voksne: 250 kr. Pensionister: 185 kr. og børn: 100 kr. Tilmelding 8654 0175, senest 31/8. Medbring: travesko, mad og drikke.*

### **Bjesk og kryddersnaps på Bjørnkær Voldsted**

Snapsetur til middelalder-voldstedet Bjørnkær nær Hou, hvor Nordens ældste brændevins sæt er fundet. Voldstedets dramatiske historie fortælles og der samles urter ind til efterårets snaps og der uddeles smagsprøver undervejs. Destillationsapparatet »Bjørnkær« er udstillet på Odder Museum.

Guide: Naturvejleder Ole Sørensen.

*Tid og mødested: 16. september kl. 14-16 Gersdorffslund 1 km. vest for Hou. Pris: 50 kr. Medbring: pose, lommekniv og evt. snapseglas.*

# Økomuseum Samsø

Museumsvej 10, 8305 Samsø  
Tlf. 8659 2150  
info@ecomuseum-samsø.dk  
www.ecomuseum-samsø.dk



Velkomstcentret, samlingsstedet for alle Økomuseum Samsøs aktiviteter.

Økomuseum Samsø er det fælles navn for en række aktiviteter, der tilsammen giver en baggrund for at forstå sammenhængen mellem Samsøs landskab, kultur og mennesker i fortid og nutid kædet sammen gennem udstillinger, en lang række besøgssteder, turforslag og guidede landsbyvandring.

Centrum for aktiviteterne er Velkomstcentret i det gamle Tra-nebjerg mejeri, hvor der fortæller om spændende steder i det samske landskab, og der gives information om besøgssteder og aktiviteter. I det historiske eksperimentarium får børn mulighed for gennem fortælling og eksperimenter at komme helt tæt på historien. Museumsgården, der er nabo til Velkomstcentret, fortæller om 1800-tallets skipperbønder, og i lolængen vises fund fra øens rige forhistorie.



Historisk Eksperimentarium.



Samsø Museum set fra museumshaven.

## TURE:

### Landsbyvandring i Nordby

Vandring gennem Danmarks største og bedst bevarede landsby. Nordby fik meget tidligt sin endelige størrelse, form og bygningskultur, som den har bevaret til i dag.

Guide: Lokalhistoriker Olga Foged Klemensen.

Tid og mødested: Klokketårnet i Nordby, lørdag d. 25. august, kl. 14-15.30.

### Samsøs middelalderborge

Vandring på det middelalderlige voldsted, Vesborg. Med udgangspunkt i borgudstillingen i Krudthuset ved Vesborg Fyr fortæller om Samsøs middelalderlige borganlæg.

Guider: Museumsinspektør Anja Daugaard Jensen og museumsinspektør Lis Nymark.

Tid og Mødested: Krudthuset ved Vesborg Fyr, lørdag d. 22. september kl. 14-14.30.

### Husmandsstedet Fredensdal

Kom indenfor i de gamle stuer på Fredensdal og hør om husmandsliv i de første 3 årtier af 1900 tallet, besøg de gamle stalde, der endnu er beboede og vær med i markarbejdet med den jyske hest, Herkules. Guider: Museumsinspektør Lis Nymark og museumsformidler Leif Hansen  
Tid og mødested: Fredensdal, Vestermarksvej 20, Vesterløkken, lørdag d. 20. oktober, kl. 14-16.



# Horsens Museum

Sundvej 1A, 8700 Horsens  
Tlf. 7629 2350  
horsensmuseum@horsens.dk  
www.horsensmuseum.dk



Klosterkirken.



Byrundvisning.

## TURE:

### Hvordan så der ud i Horsens i middelalderen?

Som optakt til årets middelalderfestival afholdes en byvandring i det middelalderlige Horsens. Byvandringen starter ved Klosterkirken, som blev opført i 1261.  
Guide: Arkivar Bodil Møller Knudsen, Byarkivet  
Tid og mødested: Onsdag d. 22. august 2007, kl. 19.00. Ved Klosterkirkens kirkegård, Borgergade.

### Vandring i kulturlandskabet Hansted Ådal

Hansted Ådal er en af Danmarks mest udstrakte ådale. Her har især amatørarkæologer gjort mange fund. En af dem Finn Dahlhof Knudsen fortæller om en menneskealders oplevelser i området. Varighed ca. 2 timer.

Guide: Arkæolog Allan Skou Larsen, Horsens Museum

Tid og mødested: Søndag d. 2. september kl. 11.00, Silkeborgvej 35 over for Vestre Kirkegård (ved spejderhytten Wig Wams parkeringsplads.)

### 1700-tallets Horsens

#### (- storkøbmænd, prinser og prinsesser)

Byvandring i 1700-tallets Horsens. Hør bl.a. om storkøbmanden Gerhard de Lichtenberg, der opførte et palæ på Søndergade, og om de fire russiske prinser og prinsesser, som efter landsforvisning fra Rusland boede på Torvet i Horsens.

Guide: Museumsinspektør Annette Hoff

Tid og mødested: Søndag d. 16. september 2007, kl. 14.00. Ved Klosterkirkens kirkegård, Borgergade.

Horsens Museum varetager arkæologi og nyere tids historie for Horsens og omegn. Her kan du opleve en ny udstilling om den verdensberømte opdagelsesrejsende Vitus Bering, der blev født i Horsens i 1681. I »Pilfingrenes Paradis« - en legetøjsudstilling for børn og barnlige sjæle, kan man se, hvad bedstefar og bedstemor legede med, og selv lege med kopier af det gamle legetøj. Læg vejen forbi museets sølv-

kammer, hvor den fine samling af Horsens sølv vises, eller besøg »Horsens Krøniken«, som fortæller om byens nyere historie fra ca. 1870. Museet byder også på udstillinger om Horsens i oldtiden og middelalderen samt særudstillinger om forskellige emner.

På Søndergade 26 ligger Byarkivet, som er en afdeling af museet. Her kan man finde fotos og dokumenter vedr. Horsens og omegns historie.



Busten af Vitus Bering er lavet på grundlag af Berings kranie, som ses i baggrunden.

# Danmarks Industrimuseum

## Tidens levende museum

Industrimuseet er et arbejdende museum, der fortæller om Danmarks udvikling fra ca. 1860 og til i dag.

På værkstederne viser håndværkere, hvordan industrifagene udvikles til industriproduktion, og tidernes faglighed kan høres, lugtes og ses.

I arbejderboligerne med tilhørende haver kan gæsterne møde »mostrene«, som uddeler smagsprøver i køkkenet og fortæller om de gode traditionelle danske retter lige efter 2. verdenskrig.

Banken fra 1930 er den senest åbnede udstilling om de år, hvor hotelvognen var en landauer og mælken stadig kom med mælkevogn og -mand.

Rundt på museet møder gæsterne dagligt mennesker, som gerne fortæller om arbejdsliv og levevilkår i industribyen.

Flere timer går let, når man bevæger sig rundt i de mange udstillingsmiljøer, hvor nostalgien og historierne fra gamle dage får vinger.



Historiens vingesus svæver mildt over Maskinhallen.

Gasvej 17-19  
8700 Horsens  
Tlf. 7562 0788  
www.industrimuseet.dk  
museet@industrimuseet.dk



På Industrimuseet er der ofte »arbejdsdage«, hvor børn kommer i sving.



Mostrene i arbejderboliger servere »gamle« retter til gæsterne.



## TURE:

### Industriens port til Horsens

Skorstenen fra Bastian og trappetårnet ved Hede Nielsens fabrik har i mange år dannet porten til industribyen Horsens, når rejsende fra vest kom til købstaden. Og ved siden af lå slagteriet, tobaksfabrikken, banegården, Møller & Jochumsen samt en perlerække af flotte industrier på rad og række.

Byvandringen begynder ved skorsten på Bastian.  
Søndag d. 9. september kl. 14-15.30.  
Gratis

### Porten fra byen

Horsens gamle gasværk og elektricitetsværk ligger side om side ned mod havnen i Horsens. I 2007 er havnen knap så aktiv som i industriens barndom, hvor jernbanen førte sporene til den dynamiske industrihavn, hvorfra ikke blot varer, men også mennesker drog fra Horsens mod fjerne horisonter. Porten fra byen vil bevæge sig rundt i havnekvarteret, omkring åhavnen, de smukke bygninger der rummede toldbod og havnemester og meget mere. Havnevandringen begynder på Industrimuseets parkeringsplads.

Lørdag d. 29. september kl. 15-16. Gratis

### Porten til industrisamfundet

Industrimuseet viser i 2007 en stor udstilling med titlen »Alle Tiders Industri«. Denne særudstilling supplerer museets mange faste udstillinger, der alle med udgangspunkt i industrisamfundets udvikling de sidste 150 år viser bestemte nedslag i historien med værksteder, boligforhold, transport og meget mere. Rundvisning på museet er temaet. Mødested er i receptionen. Søndag d. 28. oktober kl. 14-15.30. Gratis





Horsens Kunstmuseum ligger smukt i Caroline Amalielund.

# Horsens Kunstmuseum

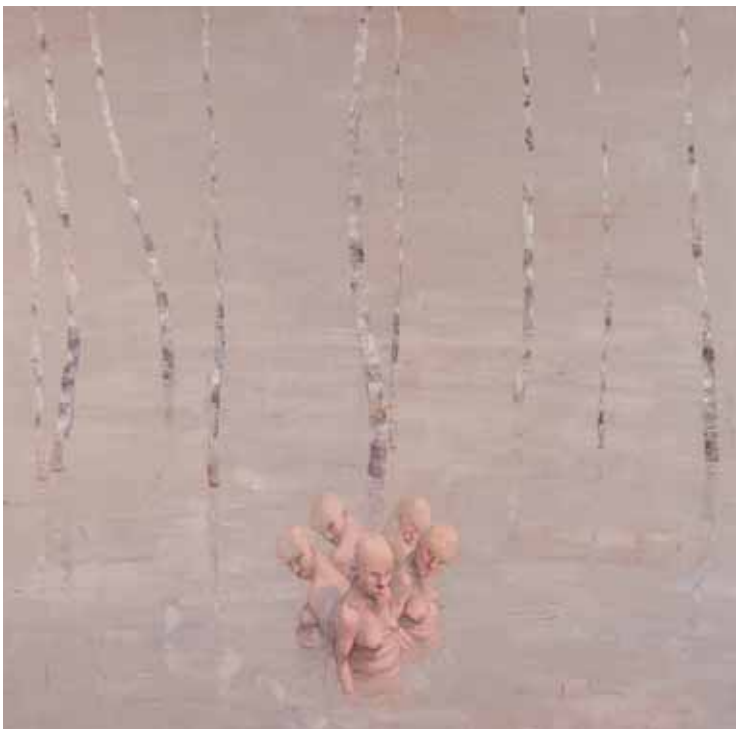


Foto: Svend Pedersen

Horsens Kunstmuseum ligger centralt i byen og alligevel fredfyldt i Caroline Amalielund med udsigt over by og fjord. Rammerne er unikke: Lys, rumlighed, ro og harmoni præger arkitekturen, som er baggrund for kunst af høj kvalitet. Horsens Kunstmuseum har landets største samling af værker af kunstnerne Michael Kvium og Bjørn Nørgaard foruden væsentlige værker af kunstnere som Christian Lemmerz, Erik A. Frandsen, Tal R., Nina Sten-Knudsen og Cathrine Raben Davidsen. Foruden den faste samling, der rummer kunst fra slutningen af forrige århundrede og frem, laver museet særudstillinger. Horsens Kunstmuseum har også en spændende museumsbutik med plakater, postkort og gaveartikler og en dejlig cafe, hvor der kan købes lette frokostretter og kage.

Michael Kvium,  
»Pale Painting«,  
2003.

## UDSTILLINGER:

### Aktuelle udstillinger:

Sommerudstilling:  
Erik A. Frandsen og Michael Kvium. 1. juli – 2. september  
I efteråret 2007 vises særudstillinger med Anne Marie Ploug, Lars Nørgaard og Ingvar Cronhammar. Udstillingernes perioder kan ses på [www.horsenskunstmuseum.dk](http://www.horsenskunstmuseum.dk)

Bjørn Nørgaard,  
»Jeg gik  
mig over sø  
og land«, 1999.



Carolinelundsvej 2, 8700 Horsens  
Tlf. 7629 2370 • Fax 75 61 32 42  
[kunstmuseum@horsens.dk](mailto:kunstmuseum@horsens.dk)  
[www.horsenskunstmuseum.dk](http://www.horsenskunstmuseum.dk)





## TURE:

### Rårup i Bjerre Herred i 1930-erne

Vi vil vi gå en tur gennem en del af landsbyen og fortælle om Rårup i 1930-erne. Hvem boede her, og hvad lavede beboerne? Hør om forretninger, håndværkere og kulturelle arrangementer i forsamlingshuset.

Turleder: P.E. Jeppesen og Anton Justesen, arrangementet er gratis.

*Onsdag d. 22. august 2007, kl. 19.00. Mødested: Rårup kirkes parkeringsplads, men medbring en kop kaffe til den afsluttende snak.*

### Skiddengyden – en tur ved As nær Juelsminde

Vandreturen er på 3,5 km og går af Skiddengyden omkring Holgersdal og op til Munkebjerg. Undervejs vil der blive fortalt om gårde og huse og om stenalderens Kong As krydret med lokale krøniker.

Turleder: Børge Hede, arrangementet er gratis.  
*Søndag d. 23. september 2007, kl. 10-12. Mødested: As Forsamlingshus, Birkemosevej 1, 7130 Juelsminde*

### Rundt på Glud Museum

Vi begynder i Rasmus Thomesøns hus og hører om livet på landet i 1600-tallet.

Turen går videre til bindingsværksgården Badensminde og andeltidens historie. Undervejs hører vi om museets grundlægger Søren Knudsen og hans historie.

Turleder: Per Ysøe, rundvisningen er gratis, entré kr. 40 for voksne.

*Søndag d. 21. oktober, kl. 14. Mødested: Glud Museum*

# Glud Museum



Museumsvej 44, Glud, 8700 Horsens • Tlf. 7568 3082  
post@gludmuseum.dk • www.gludmuseum.dk

Den første weekend i august afholdes der markedsdag med demonstration af gamle høstmetoder og maskiner.

Glud Museum er et frilandsmuseum med 14 historiske bygninger fra Juelsminde-halvøen, der fortæller historien om livet på landet i Østjylland de seneste 350 år. De historiske bygninger indrettet med møbler, husgerråd og redskaber. Besøg bl.a. Rasmus Thomesøns hus fra 1662, som er Danmarks ældst daterede stuehus, eller gå rundt på den firelængede gård »Badensminde«, der er områdets smukkeste og bedst bevarede bindingsværksgård.

Fra midten af juni til midten af august er museet tirsdag, torsdag og søndag eftermiddag levendegjort med arbejdende værksteder. Gå rundt i

de gamle bygninger, mød trædrejeren og træskæreren og få en snak med de mange, der knipler, orkerer, spinder og væver. Se og hør smeden arbejde med hammer og ambolt i den gamle smedje.

Museet ligger smukt i grønne omgivelser, og der er gratis parkering.



Smeden arbejder med hammer og ambolt i den gamle smedje fra Jensgaard fra 1753.



*Bindingsværksidyl fra 1662 – Danmarks ældst daterede stuehus.*

# Museernes arrangementer

## JUNI

F 1	
L 2	
S 3	
M 18	
T 19	
O 20	6
T 21	Længste dag
F 22	
L 23	
S 24	Sankt Hansdag
M 25	26

Se i kalenderen hvornår museerne har arrangementer. Numrene henviser til listen under kortet.

Flere museer har faste ture eller ture som kan bestilles særskilt. Se disse ture under de enkelte museer her i pjecen eller se museernes hjemmesider.

Bemærk at man skal tilmelde sig flere ture, og bemærk priser.

## JULI

S 1	
M 2	27
T 20	
L 21	
S 22	10
M 23	30
T 24	
O 25	
T 26	
F 27	
L 28	

## AUGUST

O 1	
T 2	
F 3	
L 4	
S 5	
M 6	32
T 7	
O 8	
T 9	
F 10	21
L 11	1
S 12	1 2 20 23 24
M 13	7 33
T 14	
O 15	6 10
T 16	30
F 17	
L 18	14 16 18
S 19	1 15 17
M 20	34
T 21	
O 22	27 33 36
T 23	
F 24	22
L 25	15 28 32
S 26	4
M 27	35
T 28	
O 29	6
T 30	
F 31	21

## SEPTEMBER

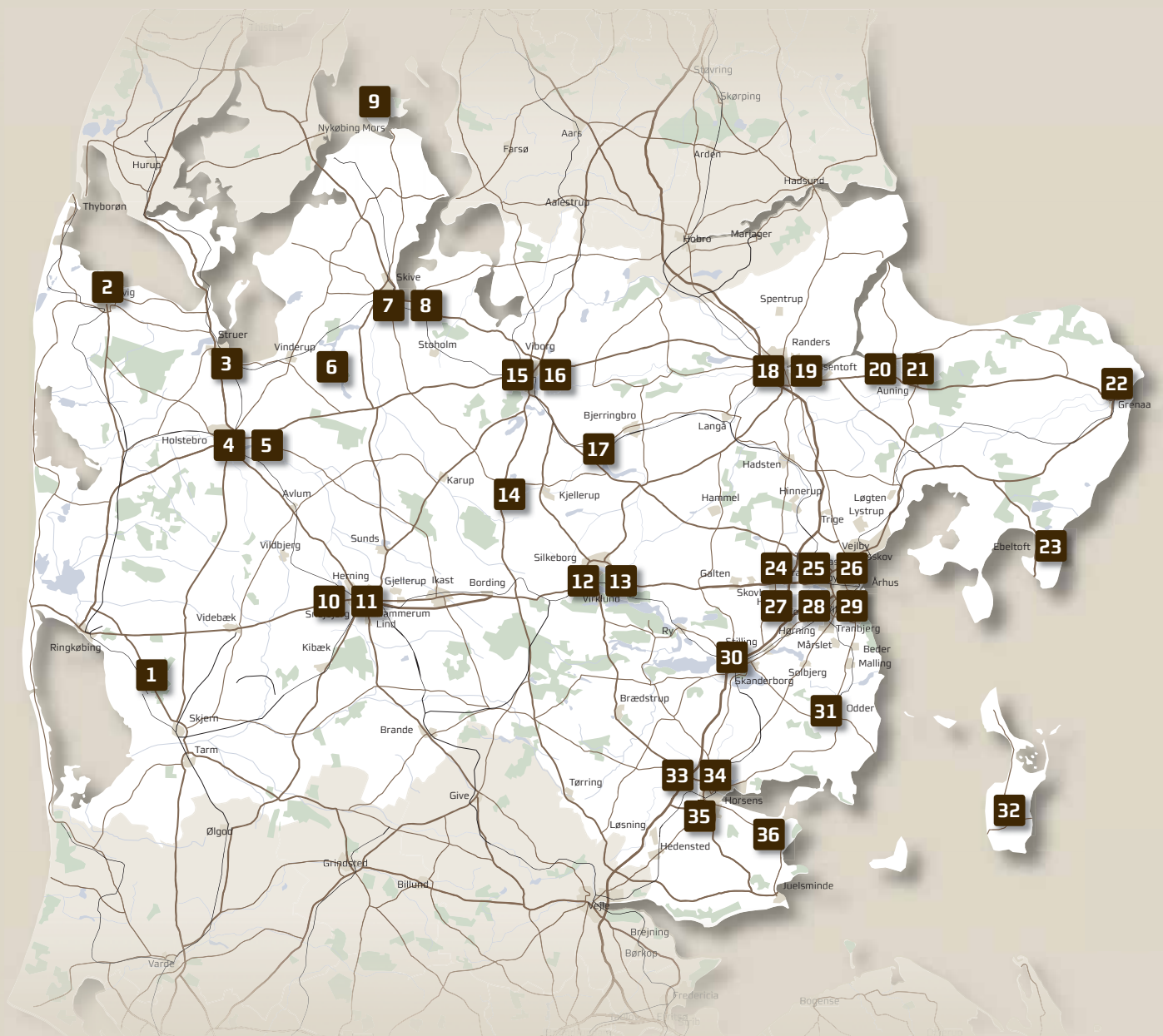
L 1	14 29 31
S 2	3 18 29 33
M 3	36
T 4	4
O 5	5 24 28
T 6	30
F 7	
L 8	22 10
S 9	2 17 20 30 34
M 10	37
T 11	19
O 12	
T 13	30
F 14	
L 15	18 22
S 16	3 14 28 31 33
M 17	38
T 18	19 26
O 19	
T 20	
F 21	
L 22	32
S 23	2 13 29 36 Jævn døgn
M 24	39
T 25	
O 26	26
T 27	
F 28	21
L 29	34
S 30	15 19 24

## OKTOBER

M 1	40
T 2	
O 3	16 24 27
T 4	
F 5	
L 6	5 18
S 7	17 26 28
M 8	41
T 9	3
O 10	
T 11	
F 12	
L 13	23
S 14	13
M 15	13 42
T 16	13
O 17	13 27
T 18	13
F 19	13
L 20	32
S 21	27 36
M 22	43
T 23	
O 24	5
T 25	
F 26	
L 27	
S 28	29 34 Sommertid slut
M 29	44
T 30	
O 31	

## NOVEMBER

T 1	
F 2	
L 3	1
S 4	1 29
M 5	45
T 6	
O 7	
T 8	
F 9	
L 10	
S 11	Morten Bisp
M 12	46
T 13	
O 14	
T 15	
F 16	
L 17	
S 18	26
M 19	47
T 20	
O 21	
T 22	
F 23	
L 24	
S 25	
M 26	48
T 27	
O 28	
T 29	
F 30	



- |   |  |   |
|---|--|---|
| <b>1</b> Ringkøbing-Skjern Museum, <i>side 12</i>                     | <b>13</b> Silkeborg Kunstmuseum<br>Asger Jorns Samlinger, <i>side 24</i> | <b>24</b> Aros Aarhus Kunstmuseum, <i>side 35</i>             |
| <b>2</b> Lemvig Museum og<br>Jens Søndergaards Museum, <i>side 13</i> | <b>14</b> Blicheregnens Museum, <i>side 25</i>                           | <b>25</b> Den Gamle By, <i>side 36</i>                        |
| <b>3</b> Struer Museum, <i>side 14</i>                                | <b>15</b> Viborg Stiftsmuseum, <i>side 26</i>                            | <b>26</b> Bymuseet, <i>side 37</i>                            |
| <b>4</b> Holstebro Museum, <i>side 15</i>                             | <b>16</b> Skovgaard Museet, <i>side 27</i>                               | <b>27</b> Kvindemuseet, <i>side 38</i>                        |
| <b>5</b> Holstebro Kunstmuseum, <i>side 16</i>                        | <b>17</b> Elmuseet, <i>side 28</i>                                       | <b>28</b> Naturhistorisk Museum, <i>side 39</i>               |
| <b>6</b> Hjerl Hedes Frilandsmuseum, <i>side 17</i>                   | <b>18</b> Kulturhistorisk Museum Randers,<br><i>side 29</i>              | <b>29</b> Moesgaard Museum, <i>side 40</i>                    |
| <b>7</b> Skive Museum, <i>side 18</i>                                 | <b>19</b> Randers Kunstmuseum, <i>side 30</i>                            | <b>30</b> Skanderborg Museum, <i>side 41</i>                  |
| <b>8</b> SNYK – Skive Ny Kunstmuseum,<br><i>side 19</i>               | <b>20</b> Dansk Landbrugsmuseum,<br>Gl. Estrup, <i>side 31</i>           | <b>31</b> Odder Museum, <i>side 42</i>                        |
| <b>9</b> Fur Museum, <i>side 20</i>                                   | <b>21</b> Gammel Estrup, <i>side 32</i>                                  | <b>32</b> Økomuseum Samsø, <i>side 43</i>                     |
| <b>10</b> Herning Museum, <i>side 21</i>                              | <b>22</b> Djurslands Museum/<br>Dansk Fiskerimuseum, <i>side 33</i>      | <b>33</b> Horsens Museum, <i>side 44</i>                      |
| <b>11</b> Herning Kunstmuseum, <i>side 22</i>                         | <b>23</b> Ebeltoft Museum, <i>side 34</i>                                | <b>34</b> Danmarks Industrimuseum, Horsens,<br><i>side 45</i> |
| <b>12</b> Silkeborg Museum, <i>side 23</i>                            |  | <b>35</b> Horsens Kunstmuseum, <i>side 46</i>                 |
|   |  | <b>36</b> Glud Museum, <i>side 47</i>                         |

**Se åbningstider på museernes hjemmesider.**

Region Midtjylland • Regional Udvikling  
Skottenborg 26 • 8800 Viborg  
Tlf. 8728 5000

[kontakt@regionmidtjylland.dk](mailto:kontakt@regionmidtjylland.dk) • [www.rm.dk](http://www.rm.dk)