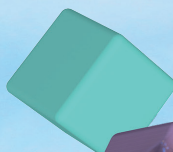


# Et rigt og udviklende kulturliv

Kulturpolitik for  
Region Midtjylland 2016



**UD  
VIKLING**

**SAM  
SPIL**

**NET  
VÆRK**

**UD  
SYN**

**TALENT OG  
KREATIVITET**

## Ny kulturpolitik for Region Midtjylland

Region Midtjyllands nye kulturpolitik bygger videre på de gode erfaringer, vi har haft med kulturindsatsen siden regionens dannelse i 2007. Fra begyndelsen har vi arbejdet på at finde regionens særlige rolle i samspillet med kommunerne og staten, og i det perspektiv definerede vi de vigtigste omdrejningspunkter for regionens kulturindsats som netværk, udvikling og internationalt udsyn.

Regionens kulturpolitik er bl.a. blevet udmøntet gennem støtte til etablering af faglige netværk på kulturområdet, f.eks. Midtjyske Museers Udviklingsråd, Scenekunstnetværket, Videnscenter for Musik og børnekulturnetværket BUM. Sammen med disse netværk er det lykkedes at skabe en række banebrydende projekter, der har givet nye bud på måder at arbejde og samarbejde på inden for kulturområdet.

Det er i dette perspektiv, at regionen har valgt at engagere sig i Aarhus som europæisk kulturhovedstad 2017, et initiativ som har bidraget til et enestående samarbejde mellem alle regionens kommuner.

I den nye politik fortsætter vi i det spor, vi er startet i. Netværk, udvikling og det internationale arbejde står stadigvæk centralt i Region Midtjyllands kulturpolitik, men talentudvikling, kreativitet og samspillet med andre vigtige samfundsområder er nu ligeværdige indsatsområder.

Selv om kulturen ikke fylder meget i regionens budget er kulturindsatsen en vigtig brik i det samlede billede. Med den nye kulturpolitik håber vi at få et endnu bedre grundlag for at styrke samarbejdet om kultur på tværs af regionen. Dermed vil vi også bidrage til at øge borgernes adgang til kunstneriske og kulturelle oplevelser og deres mulighed for at selv at engagere sig i kulturlivet og samfundet.

### Forsidefotos:

Asger Jorn (1914-1973), "Den foruroligende ælling", 1959,

Museum Jorn, Silkeborg © Donation Jorn, Silkeborg.

Hvalens sang, Teatret OM. Fotograf Jørn Deleuran.

Babyopera, Den jyske opera. Fotograf Kåre Viemose.

Øvrige fotos: Anders Ladegaard, Anita Murphy, Kåre Viemose.



Black Box



## Et rigt og udviklende kulturliv

Kunst og kultur styrker vores kreativitet og innovationsevne, skubber til vores antagelser og viser nye veje. Kulturlivet kan skabe vækst, udvikling, demokrati og fællesskab. Samtidigt byder kunsten og kulturen på unikke oplevelser. Det giver større livskvalitet og gør regionen attraktiv for borgere, virksomheder og gæster. Derfor er kulturpolitikken et vigtigt element i Regionsrådets strategi for vækst- og udvikling i Midtjylland.

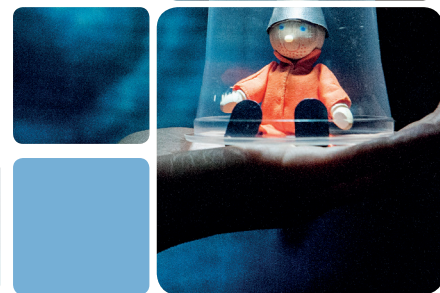
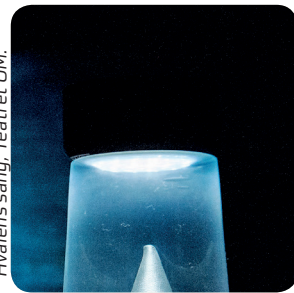
Regionsrådet vil understøtte kulturen på fem strategiske områder:

- **Udvikling** - af nye produkter, samarbejder og værktøjer
- **Netværk** - på forskellige kunst- og kulturområder
- **Talent og kreativitet** - kreative kompetencer på alle niveauer
- **Samspil** - et innovativt samspil mellem kulturen og resten af samfundet
- **Udsyn** - internationale netværk og samarbejdsprojekter

Babyopera, Den jyske opera.



Hvalens sang, Teatret OM.



Asger Jorn



Aarhus Musikskole



## Udvikling

Det kulturelle miljø kan opfattes som et udviklingsværksted, hvor der eksperimenteres med nye produkter, arbejdsformer og værktøjer.

Regionen vil støtte institutioner og partnerskaber i at skabe unikke oplevelser og nye formidlingsformer – og i at tegne billeder af fremtidens kulturinstitution.

Undervejs får vi nye erfaringer, vi bliver klogere, og der bliver skabt nye samarbejdsrelationer.

## Netværk

Regionen vil være med til at udvikle faglige netværk og partnerskaber inden for forskellige områder af kunst og kultur. F.eks. musik, scenekunst, museer eller børne- og ungekultur.

Netværkene giver de bedste forudsætninger for at arbejde med kulturpolitikens indsatsområder: udvikling, talent, kreativitet, samspil og udsyn.

Samtidigt er de med til at binde de kulturelle miljøer sammen - på tværs af kulturområder, institutioner og de forskellige egne i regionen.

## Talent og kreativitet

Regionen vil understøtte udviklingen af de særlige kunstneriske talenter, der kan komme langt i verden og fungere som forbilleder for unge på vej.

Samtidigt vil Regionen medvirke til at udvikle kreative kompetencer og skaberglæde hos borgerne. På den måde styrker vi vækstlaget i kunsten, og vi skaber gode betingelser for innovation og livsglæde i regionen.



## Udsyn

Regionen vil støtte kulturlivet i at samarbejde på tværs af landegrænser. Målet er, at flere institutioner, kunstnere og kulturarbejdere indgår i internationale netværk og udviklingsprojekter.

På den måde får vi mulighed for at arbejde med større projekter, der er synlige i Europa og verden. Og vi får inspiration og nye ideer til at føre kulturpolitikken ud i livet.

## Samspil

Kunst og kultur er en integreret del af regionens vækst- og udviklingsstrategi. Det betyder, at regionen vil styrke samspillet mellem kulturlivet og andre vigtige samfundsområder.

På den måde indgår kulturlivet i et innovativt samspil, hvor kulturen udvikler sig sammen med erhverv, uddannelse, miljø og velfærd.

*Vejen hjem, Teater Refleksion.*



# Retningslinjer for kulturtilskud 2016-17

## Hvad gives der tilskud til?

Initiativet skal ligge inden for ét eller flere af de strategiske indsatsområder i regionens kulturpolitik:

- 1. Udvikling.** Udvikling af nye produkter, arbejdsformer og værktøjer. F.eks. unikke oplevelser, nye formidlingsformer eller koncepter for fremtidens kulturinstitution.
- 2. Netværk.** Etablering af kulturfaglige udviklingsnetværk inden for eller på tværs af de forskellige kunst- og kulturformer. Formålet med netværkene kan f.eks. være fælles udvikling og produktion, inspiration, kompetenceudvikling og/eller ressourcefællesskab.  
Regionen kan give tilskud etableringen af netværk i de tre første leveår og til udviklingsprojekter i netværkenes regi.
- 3. Talent og kreativitet.** Udviklingsprojekter, der går nye veje i udvikling af særlige talenter eller i udviklingen af kreative kompetencer hos borgerne.
- 4. Samspil.** Udviklingsprojekter, der styrker samspejlet mellem kulturlivet og andre vigtige samsfundsområder. F.eks. erhverv, uddannelse, miljø eller velfærd.
- 5. Udsyn.** Netværkssamarbejde og udviklingsprojekter på tværs af landegrænser.

## Generelle kriterier

### 1. Innovation

Initiativet skal være nyskabende.

Regionen giver ikke tilskud til drift eller ansøgers almindelige virksomhed.

### 2. Regional betydning

Initiativet skal enten gennemføres af et partnerskab med bred regional forankring, eller resultaterne skal være relevante for en stor del af regionens kulturliv.

Der gives ikke tilskud til lokale initiativer.

### 3. Læring og ny viden

Læring og ny viden skal opsamles som en integreret del af forløbet, og resultaterne skal stilles til rådighed for andre relevante parter.

### 4. Varig udvikling

Initiativet skal skabe udvikling, der rækker udover projektperioden.

### 5. Medfinansiering

Der skal være medfinansiering på mindst 50 % af totalbudgettet. Medfinansieringen skal komme fra kilder, der ikke i forvejen er helt eller delvist finansieret af regionen. F.eks. kommuner, stat, EU eller kulturinstitutioner.

## Ansøgning om kulturtilskud

### Hvem kan søge?

Kulturinstitutioner, kommuner eller andre organisationer, der arbejder med kunst, kreativitet, kultur og udvikling. Kunstnere og andre enkeltpersoner kan indgå i projektansøgninger via partnerskaber. Ansøgningerne fra partnerskaber på tværs af organisationer, geografi og/eller kunst- og kulturformer foretrækkes.

### Idéudvikling

Regionen arrangerer 1-2 årlige workshops, hvor aktuelle prioriteringer/temaer præsenteres og potentielle ansøgers projektidéer diskuteres. Regionen bidrager også gerne med sparring og vejledning mellem møderne. Det kan f.eks. være vurdering af initiativets relevans i forhold til regionens strategi, matchmaking med andre aktører, samtænkning med andre kulturprojekter eller den konkrete ansøgningsproces.

### Hvordan søger man?

Ansøgningsfrister vil blive offentliggjort i løbet af januar 2016.

I særlige tilfælde kan der søges tilskud uden for de fastsatte frister. Det gælder, når et initiativ er

afhængigt af timing, f.eks. i forhold til medfinansiering eller tilknytning til en aktuel begivenhed.

Ansøgningsskema findes på Regionens hjemmeside, og Regionens kulturmedarbejdere står til rådighed med vejledning og dialog.

### Hvor meget kan man søge?

Til større, strategiske projekter kan der søges op til 1 mio. kr. pr. år i tre år. Sådanne projekter vil ofte forudsætte, at der er gennemført et forprojekt/eksperiment, der sandsynliggør de forventede resultater. Til eksperimenter og forprojekter kan der søges op til 400.000 kr.

Til etablering af kulturfaglige netværk kan der søges op til 500.000 kr. pr. år i højst tre år.

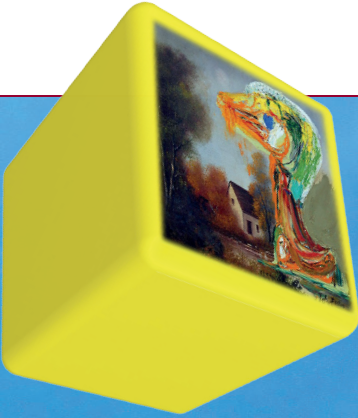
Ansøger skal kunne sandsynliggøre, at netværket er økonomisk bæredygtigt efter de tre år.



Musikskole

Aarhus





Kulturpolitik  
for Region  
Midtjylland  
2016



TALENT OG  
KREATIVITET

UD  
VIKLING



NET  
VÆRK



UD  
SYN

SAM  
SPIL