

DELEGERINGS- OG KOMPETENCEFORDDELINGSREGLER

For Region Midtjylland

Januar 2026

Indholdsfortegnelse

| | |
|---------------------------------|----|
| INDLEDNING | 3 |
| FORHOLD VEDRØRENDE REGIONSRÅDET | 6 |
| KONCERNDÆKKENDE REGLER | 8 |
| ØKONOMI | 10 |
| SUNDHED GENERELT | 15 |
| PRAKSISOMRÅDERNE | 17 |
| SOCIALOMRÅDET | 19 |
| REGIONAL UDVIKLING | 21 |
| HR | 24 |
| DIGITALISERING OG IT | 27 |
| UDBUD OG UDLICITERING | 28 |

Indledning

Region Midtjylland er en politisk styret organisation, hvor regionsrådet udgør den øverste myndighed. De folkevalgte politikere sikrer borgerne i regionen indflydelse på, hvordan sundhedsvæsenet bliver organiseret og på kvaliteten af ydelserne.

Gennem delegation overlader regionsrådet opgaver til politiske udvalg og til administrationen. Selvom regionsrådet har delegeret kompetence til et underliggende niveau, så skal beslutninger stadig forelægges regionsrådet, hvis de har stor eller principiel betydning for regionen, eller hvis andre særlige grunde taler for det. Regionsrådet kan desuden til en hver tid trække delegation tilbage.

Regionsrådet lægger vægt på, at sager gerne fremlægges med forskellige løsninger, herunder væsentlige faglige vurderinger. Et beslutningsgrundlag, der afspejler både styrker og potentielle udfordringer ved en foreslået løsning, giver regionsrådet mulighed for at træffe stærke og robuste beslutninger.

Regionsrådet understreger, at delegation af beslutningskompetence forudsætter en bred og rettidig informationsstrøm til regionsrådet. Administrationen orienterer løbende regionsrådet om udviklinger og beslutninger inden for delegerede områder, når disse har væsentlig betydning for politikudvikling, offentlig interesse eller faglig kvalitet i regionens tilbud.

Disse delegerings- og kompetencefordelingsregler er Region Midtjyllands overblik over, hvem i organisationen der er givet kompetencerne til at træffe beslutninger inden for regionens sagsområder. I reglerne kan man derfor se, hvem der har henholdsvis indstillingsret eller beslutningskompetence i forskellige typer af sager.

Styrelsesmæssige rammer

Reglerne her skal ses i sammenhæng med bl.a. styrelsesvedtægten, der beskriver rammerne for regionsrådets styring af Region Midtjylland, og organisationsplanen, der indeholder en beskrivelse af, hvordan Region Midtjylland overordnet er organiseret samt administrationens organisering.

Regionsrådet lægger til grund, at delegeringsreglerne anvendes i overensstemmelse med de værdier om åbenhed, dialog og inddragelse af faglighed, som regionsrådet har tilsluttet sig i konstitueringsaftalen for perioden 2026–2029.

Politisk organisering

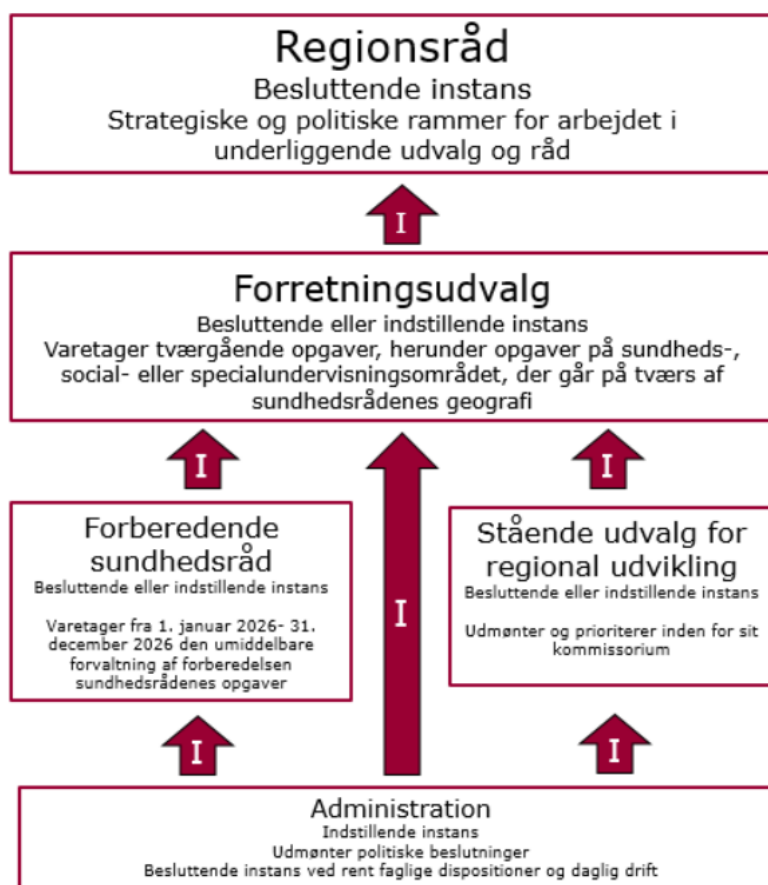
Som følge af sundhedsreformen oprettes som noget nyt i den politiske organisering 5 forberedende sundhedsråd, som i perioden fra den 1. januar 2026 til og med den 31. december 2026 varetager den umiddelbare forvaltning vedrørende forberedelsen af sundhedsrådenes arbejde fra den 1. januar 2027.

Ved umiddelbar forvaltning forstås, at det påhviler et forberedende sundhedsråd eller udvalg at afgøre alle sædvanlige, løbende sager inden for rådets eller udvalgets sagsområde. Derudover

indebærer umiddelbar forvaltning, at regionsrådets beslutninger skal forberedes ved udvalgsbehandling.

Delegerings- og kompetencefordelingsreglerne anvendes inden for rammerne af den politiske kultur, der er beskrevet i konstitueringsaftalen. Det indebærer, at samarbejdet mellem regionsrådet og administrationen er funderet i åbenhed, respekt og en aktiv dialog, hvor faglig viden, praksiserfaring og politiske perspektiver deles tidligt i processerne.

De overordnede rammer for beslutningshierarkiet kan opsummeres på følgende måde:



Standsningsret

Regionsrådets medlemmer har under visse omstændigheder standsningsret, som giver mulighed for at indbringe en sag for regionsrådet efter reglerne om standsningsret, selvom forretningsudvalget, stående udvalg eller forberedende sundhedsråd er tillagt beslutningskompetencen i delegerings- og kompetencefordelingsreglerne.

Forberedende sundhedsråd i 2026

Sundhedsrådene er forberedende sundhedsråd i 2026 og har kompetence i sager, der skal forberede sundhedsrådenes arbejde i 2027 og frem.

Regionsrådet skal vedtage nye regler inden 1. januar 2027, som afspejler overgangen til sundhedsråd.

Særlige udvalg

Det bemærkes, at særlige udvalg (§ 17, stk. 4-udvalg) ikke er nævnt i reglerne, da særlige udvalg ikke kan tillægges indstillingsret eller beslutningskompetence. Særlige udvalg kan alene komme med anbefalinger til politiske beslutninger.

Anvendte forkortelser

| | |
|-----|---------------------------------|
| RR | Regionsråd |
| FU | Forretningsudvalg |
| Adm | Administration |
| B | Besluttende niveau |
| I | Indstillende niveau |
| FSR | Forberedende sundhedsråd (2026) |
| Stå | Stående udvalg |

Læsevejledning

Den stiplede linje mellem FSR og Stå indikerer, at de forberedende sundhedsråd og udvalget for regional udvikling er på samme niveau i en behandlingsplan. Når FSR og Stå er markeret med I eller B på samme tid, skal det læses som FSR og/eller Stå.

Forhold vedrørende regionsrådet

I dette afsnit er beslutning- og indstillingskompetence beskrevet for de forhold, der vedrører regionsrådet. Rådets arbejde er reguleret af en række formelle rammer, der sikrer demokratisk legitimitet og gennemsigtighed. Rammerne for regionsrådets opgaveløsning findes primært i regionsloven, der i vidt omfang henviser til kommunestyrelsesloven.

Rammerne er præciseret i regionens styrelsesvedtægt, som beskriver den politiske struktur, udvalgsdannelse og overordnet ansvarsfordeling. En forretningsorden regulerer praktiske forhold som mødeindkaldelse, dagsorden, afstemningsregler og offentlighed i møderne.

I kapitlet henvises blandt andet til vederlagsregulativet. Det er et dokument, der bl.a. fastlægger rammerne for honorering af medlemmerne af regionsrådet i Region Midtjylland.

| § | DELEGERINGSREGLER | RR | FU | FSR | STÅ | ADM |
|-----|---|----|----|-----|-----|-----|
| § 1 | Valg til hverv (bestyrelser, udvalg, politiske følge- og arbejdsgrupper m.v.) ¹ | B | I | | | I |
| § 2 | Godkendelse af anmodning om udtrædelse af regionsrådet samt indtrædelse af nyt medlem | B | I | | | I |
| § 3 | Godkendelse af anmodning om fritagelse fra forpligtigelse som stedfortræder til regionsrådet | B | I | | | I |
| § 4 | Godkendelse af studieture for udvalg eller grupper af regionsrådsmedlemmer ² | B | I | I | I | I |
| § 5 | Godkendelse af enkeltmedlemmers rejse til udlandet på vegne af regionsrådet ³ | | B | I | I | I |
| § 6 | Ændring af vederlagsregulativet | B | I | | | I |
| § 7 | Timetakst ved udbetaling af tabt arbejdsfortjente | | | | | |
| | a) Beslutning om ordningen med vederlag i form af dokumenteret tabt arbejdsfortjente for regionsrådet | B | I | | | I |

¹ Udpegningsager kan indledningsvist behandles i relevant stående udvalg, såfremt udpegningen kan betragtes som naturligt i forlængelse af sager, der i øvrigt behandles i udvalget, eksempelvis følgegrupper til projekter, som regionen bevilger midler til.

² Retningslinjer for rejser til udlandet fremgår af vederlagsregulativet.

³ Retningslinjer for rejser til udlandet fremgår af vederlagsregulativet.

DELEGERINGS- OG KOMPETENCEFORDELINGSREGLER
For Region Midtjylland

| § | DELEGERINGSREGLER | RR | FU | FSR | STÅ | ADM |
|-----|--|----|----|-----|-----|-----|
| | b) Årlig godkendelse af takster for dokumenteret erstatning for tabt arbejdsfortjeneste | B | I | | | I |
| | c) Regulering i årets løb af takster for dokumenteret erstatning for tabt arbejdsfortjeneste | | | | | B |
| § 8 | Ændring af delegerings- og kompetencefordelingsregler | B | I | | | I |
| § 9 | Uanset delegeringsregler skal enhver sag, hvis afgørelse er af vidtrækkende betydning for regionen, eller hvor særlige grunde i øvrigt taler derfor, forelægges regionsrådet til beslutning. | B | I | I | I | I |

Koncerndækkende regler

Beslutnings- og indstillingskompetence for de koncerndækkende regler er beskrevet i dette afsnit.

Region Midtjylland er organiseret som en enhedsorganisation, hvor opgaveløsningen bygger på fælles strategiske rammer og samarbejde på tværs af fagområder. Ledelsesarbejdet i regionens administration bygger på en fælles mission, vision, værdier og strategispor, der er med til at sikre et fast, fælles fundament for hele organisationen.

I supplement til de to organisatoriske hovedspor – velfærdsydelser og regional udvikling – har regionen en række tværgående funktioner, der understøtter hele organisationen. En række politikker og strategier er således koncerndækkende.

| § | DELEGERINGSREGLER | RR | FU | FSR | STÅ | ADM |
|------|---|----|----|-----|-----|-----|
| § 10 | Regionens overordnede organisationsplan ⁴ | B | I | | | I |
| § 11 | Navngivning af regionale institutioner | B | I | I | | I |
| § 12 | Målbilleder ⁵ | B | I | | | I |
| § 13 | Forskning | | | | | |
| | a) Forskningsstrategi | B | I | | | I |
| | b) Udmøntning af strategiske forskningsmidler | B | I | | | I |
| § 14 | Bæredygtighedsstrategi for Region Midtjylland | B | I | | I | I |
| § 15 | Overordnet strategi for samarbejde med civilsamfundet | B | I | | | I |
| § 16 | Kommunikationspolitik for Region Midtjylland | B | I | | | I |
| § 17 | Besvarelse af høringer, herunder høringer over udkast til ny lovgivning | | | | | |
| | a) Høringer med betydelig politisk, strategisk eller økonomisk betydning for regionen | B | I | | | I |

⁴ Region Midtjyllands organisationsplan indeholder en beskrivelse af, hvordan Region Midtjylland overordnet er organiseret samt administrationens organisering.

⁵ Vedtagne langsigtede strategier for henholdsvis sundhedsvæsenet, socialområdet og for regional udvikling.

DELEGERINGS- OG KOMPETENCEFORDELINGSREGLER
For Region Midtjylland

| § | DELEGERINGSREGLER | RR | FU | FSR | STÅ | ADM |
|------|---|----|----|-----|-----|-----|
| | b) Øvrige høringer | | | | | B |
| § 18 | Rigsrevisionens større undersøgelser | | | | | |
| | a) Udtalelser til ministeriet vedrørende endelig beretning til Rigsrevisionen | B | I | | | I |
| | b) Høringssvar til revisionsnotater | | | | | B |
| | c) Høringssvar til udkast til beretninger | | | | | B |
| § 19 | Fonde og legater | | | | | |
| | a) Oprettelse og nedlæggelse af fonde og legater | | B | | | I |
| | b) Administration af fonde og legater | | | | | B |
| § 20 | Arv og donation ⁶ | | | | | B |
| § 21 | Behandling og afgørelse af klager og andre borgerhenvendelser ⁷ | | | | | B |

⁶ Modtagelse af donationer skal godkendes af regionsrådet, hvis donationen medfører planmæssige ændringer, hvis donationen ændrer ved eller indebærer væsentlige bindinger for funktions- og specialeplanlægningen inden for drifts- eller hospitalsområdet, hvis donationen medfører væsentligt øgede drifts- eller anlægsudgifter, som ikke kan afholdes inden for budgettet samt hvis donationen indebærer vidtgående forpligtelser eller samarbejde med gavegiver, f.eks. i form af købs- og leveringsforpligtelse på tilhørende materialer og lignende.

⁷ Principielle sager forelægges og besvares af formanden for regionsrådet. Hvis noget særligt taler for det, orienteres hele regionsrådet.

Økonomi

Beslutnings- og indstillingskompetence på det økonomiske område er beskrevet i dette afsnit.

Regionsrådet har det overordnede ansvar for regionens økonomi og fastlægger de strategiske rammer gennem en årlig budgetaftale.

Forretningsudvalget fungerer som det centrale økonomiske udvalg og forbereder sager til regionsrådet, herunder budgetforslag og sager om regnskaber og investeringsplaner. Forretningsudvalget har beslutningskompetence til at fastlægge budgetprocedurer, procedurer for bevillingskontrol og i visse sager om køb og salg af fast ejendom og afskrivning.

Inden for de bevillingsmæssige rammer, som regionsrådet opsætter, er økonomistyringen kendetegnet ved, at budgetansvar og kompetence til at træffe økonomiske dispositioner som hovedregel ligger decentralt - og samme sted som ansvaret for de serviceydelser, regionen skal levere til borgere og virksomheder.

| § | DELEGERINGSREGLER | RR | FU | FSR | STÅ | ADM |
|------|---|----|----|-----|-----|-----|
| | BUDGET OG BEVILLINGER | | | | | |
| § 22 | Fastlæggelse af budgetprocedurer | | B | | | I |
| § 23 | Fastlæggelse af bevillingsniveauer | B | I | | | I |
| § 24 | Vedtagelse af budgetrammer samt års- og flerårsbudget | B | I | | | I |
| § 25 | Politisk kontrol med afgivne bevillinger | B | I | | | I |
| § 26 | Procedure for bevillingskontrol, herunder årlig plan for økonomirapporteringer | | B | | | I |
| § 27 | Kompetencer til flytning af bevillinger – Bevillingsafgivelse og tillægsbevillinger | | | | | |

| § | DELEGERINGSREGLER | RR | FU | FSR | STÅ | ADM |
|------|---|----|-----------------|-----------------|-----------------|-----------------|
| | a) Drift ⁸ | B | I | I ⁹ | I ¹⁰ | I |
| | b) Anlæg | B | I ¹¹ | I ¹² | I ¹³ | I |
| § 28 | Udmøntning af rammebevillinger til anlæg | | | | | |
| | a) Til anlægsprojekter med en totaludgift på 10 mio. kr. og derover | B | I | I | I ¹⁴ | I |
| | b) Til anlægsprojekter med en totaludgift på under 10 mio. kr. | | | | | B ¹⁵ |
| | REGNSKABSAFLÆGGELSE OG REVISION | | | | | |
| § 29 | Årsregnskab | B | I | | | I |
| § 30 | Anlægsregnskaber ¹⁶ | B | I | I | | I |
| § 31 | Revisionsberetninger | | | | | |

⁸ Under drift hører også f.eks. statsrefusion og renter.

⁹ De forberedende sundhedsråd inddrages i 2026 i udgangspunktet ikke i bevillingsændringer, men sundhedsrådene er fra budget 2027 indstillende i forhold til bevillinger vedr. udbygning af 'Det nære', opgaver som regionerne overtager fra kommunerne og flytning fra 'hospital' til 'det nære', hvor bevillinger flyttes mellem bevillingsniveauer. Budget 2027 vedtages i efteråret 2026. De forberedende sundhedsråd vil efter vedtagelse af budget 2027 kunne udmønte bevillinger fra regionsrådet med virkning fra 2027.

¹⁰ Behandles i relevant stående udvalg, hvis sagen i henhold til det stående udvalgs kommissorium henhører herunder.

¹¹ Forretningsudvalget er indstillende i sager hvor der enten bevilliges anlægsmidler af tværgående karakter, herunder bevilling af anlægsmidler til socialområdet og til Præhospitalet, medicoteknisk udstyr, hardware, og digitaliseringsprojekter på sundhedsområdet eller hvis der foretages bevillingsændringer i forbindelse med de løbende økonomirapporteringer. Disse bevillingsændringer vil primært have en teknisk karakter.

¹² De forberedende sundhedsråd er indstillende i sager der hvor der bevilliges anlægsmidler på sundhedsområdet til bygge- og anlægsprojekter indenfor et givent sundhedsråds geografiske område. De forberedende sundhedsråd vil ligeledes være indstillende i sager indeholdende analyser og rapporteringer for disse bygge- og anlægsprojekter.

¹³ Behandles i relevant stående udvalg, hvis sagen i henhold til det stående udvalgs kommissorium henhører herunder.

¹⁴ Behandles i relevant stående udvalg, hvis sagen i henhold til det stående udvalgs kommissorium henhører herunder.

¹⁵ Udmøntning af rammebevillinger kan således ske af bevillingshaver.

¹⁶ Anlægsregnskaber til en værdi under 10 mio. kr. aflægges i forbindelse med årsregnskabet, mens anlægsregnskaber over 10 mio. kr. aflægges særskilt for regionsrådet. Regnskaber over 100 mio. kr. forelægges som separate sager, mens sager under 100 mio. kr. som udgangspunkt samles i ét dagsordenspunkt.

| § | DELEGERINGSREGLER | RR | FU | FSR | STÅ | ADM |
|------|---|----|----|-----|-----|-----|
| | a) Revisionsberetning vedr. årsregnskab | B | I | | | I |
| | b) Delberetninger | B | I | | | I |
| | c) Ledelsesbreve | | | | | B |
| | d) Forhåndsgodkendelse af ikke-revisionsydelser | | | | | B |
| § 32 | Fonds- og legatregnskaber | | | | | B |
| § 33 | Revisionsregulativ | B | I | | | I |
| | VÆSENTLIGE ØKONOMISKE DISPOSITIONER | | | | | |
| § 34 | Ydelse af garantistillelser | B | I | | | I |
| § 35 | Pantsætning af regionens aktiver | B | I | | | I |
| § 36 | Ekspropriationsbeslutninger (f.eks. vedr. jord og råstoffer) | B | I | | | I |
| § 37 | Køb og salg af fast ejendom | | | | | |
| | a) Køb og salg af fast ejendom | B | I | I | | I |
| | b) Køb og salg af jordforurenede ejendomme til en værdi over 3 mio. kr. ¹⁷ | | B | | I | I |
| | c) Køb og salg af jordforurenede ejendomme under 3 mio. kr. ¹⁸ | | | | | B |
| § 38 | Kasse- og Regnskabsregulativ | B | I | | | I |
| § 39 | Byggeregulativ | B | I | | | I |

¹⁷ Efter jordforureningslovens bestemmelser om den offentlige afværgeindsats kan regionsrådet overtage forurenede ejendomme, dels ud fra et sikkerhedsmæssigt synspunkt, dels ud fra økonomiske overvejelser. Efter udførelse af værgeforanstaltninger eller beslutning om ændret arealanvendelse vil ejendommene blive solgt i et almindeligt udbud eller overdraget vederlagsfrit til en kommune i henhold til jordforureningsloven. Køb og salg af ejendommen forudsættes afholdt inden for Jord og Råstoffers egen bevilling.

¹⁸ De generelle regler for aflæggelse af anlægsregnskab gælder tilsvarende for køb og salg af jordforurenede grunde under 3 mio. kr. Såfremt regnskabet først aflægges i forbindelse med årsregnskabet, skal forretningsudvalget orienteres om køb eller salg af grunde.

| § | DELEGERINGSREGLER | RR | FU | FSR | STÅ | ADM |
|------|--|----|----|-----|-----|-----------------|
| § 40 | Generelle retningslinjer for den finansielle styring (finansiell politik), herunder placering af regionens midler, gældspleje og optagelse af langfristet gæld mv. | B | I | | I | I |
| § 41 | Valg af bank | B | I | | | I |
| § 42 | Valg af revisor | B | I | | | I |
| § 43 | Deponering i forbindelse med aftaler om lån, leje og leasing | B | I | | | I |
| § 44 | Optagelse af lån | | | | | |
| | a) Godkendelse af låneoptag (bevilling) | B | I | | | I |
| | b) Optagelse af lån, herunder låneomlægning | | | | | B |
| | c) Indgåelse af gældsplejeaftaler, swapaftaler, terminsforretninger mv. | | | | | B |
| § 45 | Indgåelse af lejemål og leasingaftaler ¹⁹ | | | | | |
| | a) Værdi over 5 mio. kr. | B | I | I | | I |
| | b) Værdi under 5 mio. kr. | | | | | B ²⁰ |
| § 46 | Placering af regionens midler indenfor rammerne af den finansielle politik | | | | | |
| | a) Placering på indlånskonti i pengeinstitut | | | | | B |
| | b) Placering i stats- og realkreditobligationer | | | | | B |
| | c) Placering i investeringsbeviser, i hvilke fondes midler kan anbringes | | | | | B |
| | d) Indgåelse af formueplejeaftale | | | | | B |
| § 47 | Retningslinjer for afskrivning af debitorer | B | I | | | I |

¹⁹ Værdien opgøres efter bestemmelserne i Bekendtgørelse om regionernes låntagning og meddelelse af garantier m.v. Bestemmelsen omfatter også forlængelser af uopsigelig på eksisterende aftaler.

²⁰ I henhold til regionens finansielle politik er det besluttet, at leje- og leasingaftaler til en værdi i intervallet 1-5 mio. kr. forelægges direktionen til godkendelse.

| § | DELEGERINGSREGLER | RR | FU | FSR | STÅ | ADM |
|------|--|----|----|-----|-----|-----|
| § 48 | Afskrivning af debitorer | | | | | |
| | a) Tilgodehavender: over 500.000 kr. | | B | | | I |
| | b) Tilgodehavender: under 500.000 kr. | | | | | B |
| | c) For meget udbetalt løn: over 50.000 kr. | | B | | | I |
| | d) For meget udbetalt løn: under 50.000 kr. | | | | | B |
| § 49 | Principper for forsikringstegning og risikostyring | B | I | | | I |

Sundhed generelt

Beslutnings- og indstillingskompetence på det generelle sundhedsområde er beskrevet i dette afsnit.

Planlægning på sundhedsområdet generelt omfatter hospitalernes kapacitet, specialefordeling og samarbejde med kommuner og almen praksis – både i forhold til somatik og psykiatri. Centrale redskaber er en regional sundhedsplan og nærsundhedsplaner for hver af de fem sundhedsrådsområder. Afsnittet omhandler også det præhospitale område.

| § | DELEGERINGSREGLER | RR | FU | FSR | STÅ | ADM |
|------|--|-----------------|----|-----|-----|-----|
| § 50 | Godkendelse og ændringer af planer på sundhedsområdet | | | | | |
| | a) Godkendelse af regional sundhedsplan, herunder kapacitets- og funktionsplanlægning på hospitalsområdet, område-/emnespecifikke planer inden for rammen af den regionale sundhedsplan, samt indholdsmæssige krav til nærsundhedsplaner | B | I | | | I |
| | b) Ændringer ²¹ af regional sundhedsplan, herunder kapacitets- og funktionsplanlægning på hospitalsområdet, område-/emnespecifikke planer inden for rammen af den regionale sundhedsplan, samt indholdsmæssige krav til nærsundhedsplaner | B | I | | | I |
| | c) Godkendelse af nærsundhedsplaner | B ²² | I | I | | I |
| | d) Ændringer af nærsundhedsplaner | B | I | I | | I |
| § 51 | Ændringer i forhold til varetagelse af specialiserede funktioner (f.eks. ansøgning til Sundhedsstyrelsen om nye godkendelser) | B | I | | | I |

²¹ Typisk større ændringer som f.eks. etablering, nedlukning eller ændret anvendelse af hospitaler mv.

²² Regionsrådet godkender, at nærsundhedsplanen er inden for den regionale sundhedsplans rammer.

| § | DELEGERINGSREGLER | RR | FU | FSR | STÅ | ADM |
|------|--|----|----|-----|-----|-----------------|
| § 52 | Godkendelse af planer og strategier for det præhospitale område, herunder responstider ²³ | B | I | | | I |
| § 53 | Sundhedsberedskab | | | | | |
| | a) Godkendelse af sundhedsberedskabsplan | B | I | I | | I |
| | b) Udpegning af leder af sundhedsberedskabet ²⁴ | | | | | B |
| § 54 | Aftaler med andre aktører | | | | | |
| | a) Indgåelse af driftsaftaler med andre regioner, private institutioner og virksomheder, overenskomster med selvejende institutioner mv. ²⁵ | B | I | I | | I |
| | b) Indgåelse af horisontale samarbejder med kommuner | B | I | I | | I |
| | c) Konkrete aftaler med andre regioner om bistand i forbindelse med kapacitetsudfordringer | | | | | B ²⁶ |
| § 55 | Egenbetaling | | | | | |
| | a) Retningslinjer for egenbetaling ²⁷ | B | I | I | | I |
| | b) Justering af prisfastsættelsen på egenbetaling på allerede besluttede områder | | | | | B |
| § 56 | Afgivelse af årlig statusrapport til Sundhedsstyrelsen vedrørende opfyldelse af fastsatte krav til afdelinger med lands- og landsdelsfunktioner | | | | | B |

²³ Det fastlægges i forbindelse med rammerne for nærsundhedsplaner, hvordan sundhedsrådenes kan bidrage til fastlæggelse af den præhospitale indsats som en del af det nære sundhedsvæsen.

²⁴ I henhold til bekendtgørelse om planlægning af sundhedsberedskabet og det præhospitale beredskab samt uddannelse af ambulancepersonale m.v. skal regionsrådet udpege en person som leder af sundhedsberedskabet og det præhospitale beredskab med henblik på sikring af et højt sundhedsfagligt niveau af indsatsen.

²⁵ For udbudsftaler med privathospitaler om levering af sundhedsydelser henvises til afsnittet om udbud og udlicitering.

²⁶ Større aftaler, f.eks. aftaler om køb af kapacitet, der strækker sig over flere år, forelægges altid til politik godkendelse, jf. a.

²⁷ Herunder nye områder som eventuelt skal være genstand for egenbetaling.

Praksisområderne

Afsnittet her beskriver beslutnings- og indstillingskompetence i forhold til regionens opgaver i forhold til almen praksis og øvrige praksisområder, som speciallægepraksis, fysioterapeuter og andre sundhedsfaglige ydere, er en central del af sundhedsvæsenet, og vedrører blandt andet strategi for lægedækning og kapacitetsstyring.

| § | DELEGERINGSREGLER | RR | FU | FSR | STÅ | ADM |
|------|--|-----------------|----|-----------------|-----|-----|
| § 57 | Strategi for lægedækning | B ²⁸ | I | | | I |
| § 58 | Godkendelse/tiltrædelse og opsigelse af aftaler i medfør af overenskomster på praksisområdet ²⁹ | | | | | |
| | a) Over 150.000 kr. årligt | B | I | I | | I |
| | b) Under 150.000 kr. årligt | | | | | B |
| § 59 | Kapacitetsstyring af det almenmedicinske tilbud | | | | | |
| | a) Beslutning om geografisk placering af kapacitet | B | I | I ³⁰ | | I |
| | b) Fastsættelse af patienttal, jf. bekendtgørelse | | | | | B |
| | c) Beslutning om udvidelse af kapacitet i henhold til bekendtgørelse | | | | | B |
| | d) Tilladelse eller afslag på flytning af klinik i henhold til lægedækningsstrategien | | | | | B |
| | e) Evaluering af ansøgninger, samt forhåndsgodkendelse og tildeling af ydernumre til praktiserende læger, både i forbindelse med håndtering af praksisoplysninger og udmøntning af nye ydernumre | | | | | B |

²⁸ FSR vil blive inddraget i processen ved høring eller lignende.

²⁹ Aftaler udover overenskomstens bestemmelser, som bl.a. giver mulighed for at afholde udgifter til lokale tilpasninger og løsninger, f.eks. undersøgelser, ydelser eller andet, som ikke er omfattet af overenskomsterne på praksisområdet (praktiserende læger, speciallæger, fysioterapeuter m.v.).

³⁰ Det forberedende sundhedsråd har til opgave at forberede sundhedsrådenes arbejde fra 2027 og frem. Derfor vil de forberedende sundhedsråd have indstillingskompetence, men ikke beslutningskompetence på disse områder i 2026.

| § | DELEGERINGSREGLER | RR | FU | FSR | STÅ | ADM |
|------|--|----|----|-----|-----|-----|
| | f) Indgåelse af aftaler med praktiserende læger om drift af lægepraksis som læge på licens | | | | | B |
| § 60 | Beslutning om særlige lægedækningsløsninger for at sikre lægedækning til eksempelvis sårbare grupper i befolkningen, eller på regionens øer, inden for de eksisterende økonomiske rammer | B | I | I | | I |
| § 61 | Ansøgning til ministeren på området om forsøg med fravigelse af sundhedslovens bestemmelser i henhold til sundhedslovens § 233 (f.eks. forsøg med det formål at fremme omstilling i sundhedsvæsenet, herunder med nye organisations- og behandlingsformer, ændrede tilskud eller ændrede honoreringssystemer m.v.) | B | I | I | | I |
| § 62 | Godkendelse af udbudsmateriale i forbindelse med udbud af drift af lægepraksis, samt efterfølgende afgørelse af udbud og kontraktindgåelse med leverandør | | | | | B |
| § 63 | Opsigelse af udbudskontrakt som følge af misligholdelse | | | | | B |
| § 64 | Oprettelse af midlertidigt almen medicinsk lægetilbud i tilfælde af akut opstået lægemangel | | | | | B |

Socialområdet

På socialområdet har regionsrådet beslutningskompetencen i overordnede, strategiske og politikformulerede sager. Det omfatter bl.a. større strategiske planer og indgåelse af større aftaler med andre myndigheder om løsning af opgaver, der principielt er afgørende for opgavevaretagelsen på området, eller som går på tværs af sundhedsrådenes geografiske områder.

I sager hvor beslutningskompetencen ligger hos administrationen er der stort fokus på, at administrationen orienterer regionsrådet om administrative afgørelser af større betydning.

På socialområdet er der særlige rammer for beslutninger, f.eks. vedrørende kapacitetsjusteringer på det sociale område, som følger af rammeaftaler med kommunerne om samarbejdet på det specialiserede social- og specialundervisningsområde. De særlige rammer er afspejlet i dette kapitel.

| § | DELEGERINGSREGLER | RR | FU | FSR | STÅ | ADM |
|------|---|----|----|-----|-----|-----|
| | GENERELLE REGLER | | | | | |
| § 65 | Godkendelse og revision af større strategiske plan(er), der fastlægger langsigtede mål på socialområdet og specialundervisningsområdet ³¹ | B | I | | | I |
| § 66 | Indgåelse af større aftaler med andre myndigheder om løsning af opgaver, der er principielt afgørende for socialområdets opgavevaretagelse, og som går på tværs af sundhedsrådenes dækningsområde | B | I | | | I |
| § 67 | Indgåelse af større aftaler med andre myndigheder om rammer for løsning af opgaver i det enkelte sundhedsråds dækningsområde ³² | | | B | | I |
| § 68 | Indgåelse af rammeaftalen for det specialiserede social- og specialundervisningsområde med kommunerne ³³ | B | I | I | | I |

³¹ Regionsrådet inddrager ét eller flere sundhedsråd som høringspart, når det vurderes relevant for sagen.

³² Omfatter aftaler, der ikke har en afsmittende effekt på socialområdets tilbud og opgavevaretagelse i ét eller flere af de øvrige sundhedsråd i Region Midtjylland.

³³ Regionsrådet inddrager ét eller flere sundhedsråd som høringspart, når det vurderes relevant for sagen.

| § | DELEGERINGSREGLER | RR | FU | FSR | STÅ | ADM |
|------|---|----|----|-----|-----|-----|
| § 69 | Godkendelse og ændring af socialområdets tilbudskapacitet og dimensionering på det specialiserede social- og specialundervisningsområdet ³⁴ | | | | | |
| | a) Oprettelse, nedlæggelse eller flytning af tilbud | B | I | | | I |
| | b) Ændringer og kapacitetsjustering over rammeaftalens gældende bagatelgrænse | B | I | I | | I |
| | c) Ændringer og kapacitetsjustering indenfor rammeaftalens gældende bagatelgrænse | | | | | B |
| § 70 | Indgåelse af driftsoverenskomst med selv-ejende institutioner | B | I | | | I |
| § 71 | Godkendelse og ændring af vedtægter for selv-ejende institutioner samt godkendelse af disses forbrug af formue | | B | I | | I |
| § 72 | Etablering eller lukning af interne skoler ³⁵ | | | | | B |
| § 73 | Indgåelse af og ændringer til kvalitetsaftaler vedrørende interne skoler mellem kommunen og det regionale socialområde | | | | | B |
| § 74 | Ansøgning om og indgåelse af udbudsopgaver i forlængelse af socialområdets eksisterende tilbud og opgaveløsning (f.eks. VISO-opgaver mv.) ³⁶ | | | | | B |

³⁴ I Rammeaftalens styringsaftale under kapitel 9 (§ 9.2) er der aftalt bagatelgrænse ift. kapacitetsjusteringer. Siden marts 2017 har bagatelgrænsen været aftalt plus/minus 10 pladser i DASSOS.

³⁵ Ved etablering eller lukning af interne skoler orienteres regionsrådet.

³⁶ Ved tildeling af VISO-opgaver mv. orienteres regionsrådet.

Regional Udvikling

Beslutnings- og indstillingskompetence inden for arbejdet med regional udvikling er beskrevet i dette afsnit. Området reguleres af en række underliggende strategier og politikker, herunder planer for arbejdet med jordforurening og råstoffer.

| § | DELEGERINGSREGLER | RR | FU | FSR | STÅ | ADM |
|------|--|----|----|-----|-----|-----|
| | GENERELLE REGLER | | | | | |
| § 75 | Bestillerfunktionen kollektiv trafik | B | I | | I | I |
| § 76 | Tilskud vedr. mobilitet | | | | | |
| | a) Tilskud over 1 mio. kr. | B | I | | I | I |
| | b) Tilskud op til 1 mio. kr. | | | | B | I |
| § 77 | Tilskud vedr. kulturelle aktiviteter ³⁷ | | | | | |
| | a) Tilskud over 1 mio. kr. | B | I | | I | I |
| | b) Tilskud op til 1 mio. kr. | | | | B | I |
| § 78 | Tilskud vedr. uddannelse | | | | | |
| | a) Tilskud over 1 mio. kr. | B | I | | I | I |
| | b) Tilskud op til 1 mio. kr. | | | | B | I |
| § 79 | Udmøntning af udviklingsmidler vedrørende mobilitet, uddannelse, kultur og øvrige tværgående regionale udviklingsaktiviteter ³⁸ | | | | | B |
| § 80 | Udmøntning af Regionsrådets beslutninger om medlemskaber af internationale samarbejder, f.eks. regionens kontor i EU (CDEU) og ØKS (europæisk samarbejdsprogram for regional udvikling). | | | | | B |

³⁷ Bestemmelsen bortfalder 1. januar 2027, idet regionens arbejde med kultur som en del af regional udvikling ophører.

³⁸ Udviklingsmidlerne afsættes som en del af budgettet for regional udvikling. I forbindelse med budgettet kan fastsættes principper for midlernes anvendelse. Udvalg for regional udvikling orienteres løbende om udmøntningen.

| § | DELEGERINGSREGLER | RR | FU | FSR | STÅ | ADM |
|------|---|----|----|-----|-----|-----------------|
| | GYMNASIEOMRÅDET | | | | | |
| § 81 | Kapacitetsfastsættelse på institutionsniveau | B | I | | I | I |
| | Afgørelser vedrørende enkeltpersoner, f.eks. placering af ufordelte ansøgere og eftertilmeldere, genoptagelsessager og behandling af klager ³⁹ | | | | | B |
| § 82 | Afgørelse af retlige klager angående tildeling af gymnasiepladser | | | | | B ⁴⁰ |
| | JORDFORURENING | | | | | |
| § 83 | Overordnet strategi for undersøgelser og oprydning af jordforurening | B | I | | I | I |
| § 84 | Store afværgeprojekter og projekter uden for indsatsområderne | B | I | | I | I |
| § 85 | Kortlægning | | | | | B |
| § 86 | Udtalelse til kommunen i sager om ændret anvendelse af grunde (§ 8-sager) | | | | | B |
| § 87 | Undersøgelser og frivillige undersøgelser | | | | | B |
| § 88 | Afværgeprojekter inklusive drift inden for indsatsområderne | | | | | B |
| § 89 | Prioritering af indsatsen og indsatsplan (teknisk prioritering) | | | | | B |
| § 90 | Tilsyn med forurenede grunde og anvendelse af midler til jordforurening i øvrigt | | | | | B |
| | RÅSTOFFER | | | | | |
| § 91 | Råstofplan for Region Midtjylland | B | I | | I | I |

³⁹ Administrationen har kompetence til at hæve kapaciteten på institutionerne med en eller flere pladser i forlængelse af fordelingen.

⁴⁰ Delegationen gives til Råds- og Direktionssekretariatet, idet opgaven vedrørende elevfordeling er placeret hos administrationen ved Regional Udvikling.

| § | DELEGERINGSREGLER | RR | FU | FSR | STÅ | ADM |
|------|--|----|----|-----|-----|-----------------|
| § 92 | Afgørelser om ansøgninger om råstofindvinding uden for råstofgraveområder | B | I | | I | I |
| § 93 | Afgørelser om ansøgninger om tilførsel af jord til råstofgrave | | | | | B |
| § 94 | Undersøgelser efter råstoffer | | | | | B |
| § 95 | Planlægning og anvendelse af midler til råstoffer i øvrigt | | | | | B |
| § 96 | Afgørelser om ansøgninger om råstofindvinding inden for råstofgraveområder | | | | | B |
| § 97 | Afgørelser efter miljøvurderingsloven (VVM) | | | | | B |
| § 98 | Beslutning om politianmeldelse ved overtrædelser inden for råstofindvinding og jordtilførsel | | | | | B ⁴¹ |

⁴¹ Administrationen vil orientere regionsrådet i sager om politianmeldelse.

HR

Beslutnings- og indstillingskompetence på HR-området er beskrevet i dette afsnit.

Helt overordnet er den politiske arbejdsdeling sådan, at regionsrådet fastlægger de centrale politikker inden for området, mens forretningsudvalget har ansvaret for løn- og personaleforhold – det vil sige, at de varetager den såkaldte umiddelbare forvaltning på området og beslutter regler for regionsrådsformandens og administrationens behandling af personalesager. Sundhedsrådene kan følge personalesituationen indenfor deres egne områder.

| § | DELEGERINGSREGLER | RR | FU | FSR | STÅ | ADM |
|-------|---|----|-----------------|-----|-----|-----------------|
| § 99 | Personalepolitik for Region Midtjylland | B | I | | | I |
| § 100 | Lønpolitik for Region Midtjylland | B | I | | | I |
| § 101 | Ledelses og styringsgrundlag for Region Midtjylland | B | I | | | I |
| | OPRETTELSE OG NEDLÆGGELSE AF STILLINGER | | | | | |
| § 102 | Regionsdirektøren | B | I ⁴² | | | |
| § 103 | Øvrige direktører i direktionen | B | I | | | I |
| § 104 | Hospitalsledelse | B | I | | | I |
| § 105 | Øvrige i Koncernledelsen | | | | | B |
| § 106 | Øvrige stillinger | | | | | B |
| | BESÆTTELSE AF STILLINGER OG AFSKEDIGELSER ⁴³ | | | | | |
| § 107 | Regionsdirektøren | B | I ⁴⁴ | | | |
| § 108 | Øvrige direktører i direktionen | B | I | | | I ⁴⁵ |

⁴² Regionsrådsformanden indstiller til forretningsudvalget.

⁴³ Ved afskedigelse eller aftale om fratrædelse af koncernledelsesmedlemmer modtager forretningsudvalget inden offentliggørelse en orientering.

⁴⁴ Regionsrådsformanden indstiller til forretningsudvalget.

⁴⁵ Regionsdirektøren indstiller til forretningsudvalget.

| § | DELEGERINGSREGLER | RR | FU | FSR | STÅ | ADM |
|-------|--|----|-----------------|-----|-----|-----|
| § 109 | Koncernledelsesmedlemmer (reference til direktionen) | | | | | B |
| § 110 | Andre ledende stillinger | | | | | B |
| § 111 | Øvrige stillinger | | | | | B |
| | OMKLASSIFICERING AF STILLINGER | | | | | |
| § 112 | Regionsdirektøren ⁴⁶ | B | I ⁴⁷ | | | |
| § 113 | Øvrige direktører i direktionen | | | | | B |
| § 114 | Stillinger omfattet af cheftaler samt tilsvarende lederstillinger. | | | | | B |
| § 115 | Øvrige stillinger | | | | | B |
| | GODKENDELSE AF SÆRLIGE LØN- OG ANSÆTTESVILKÅR | | | | | |
| § 116 | Fastlæggelse af ansættelsesvilkår ⁴⁸ | | | | | B |
| § 117 | Fastlæggelse af grundlønsniveau | | | | | B |
| | GODKENDELSE AF SÆRLIGE LØN- OG ANSÆTTESVILKÅR SOM LED I PERSONLIGE ORDNINGER | | | | | |
| § 118 | Aftaler inden for overenskomst-/aftalegrundlag | | | | | B |
| § 119 | Etablering af nødvendig hjemmel for individuel aftale ⁴⁹ | | | | | B |
| § 120 | Opretholdelse af tidligere tjenestemandsansættelse | | | | | B |
| | GODKENDELSE AF MANDAT TIL FORHANDLING AF NY LØN/LOKAL LØNDANNELSE | | | | | |

⁴⁶ Ansættelsesformen for regionsdirektøren besluttet af regionsrådet. Stillingens klassificering fastsættes centralt.

⁴⁷ Regionsrådsformanden indstiller til forretningsudvalget.

⁴⁸ Ansættelsesformen for regionsdirektøren besluttet af regionsrådet. Stillingens klassificering fastsættes centralt.

⁴⁹ Sager, hvor der skal hentes hjemmel i hver enkelt sag. Det kan f.eks. være sager, hvor der skal indgås individuel kontrakt, som skal godkendes i Regionernes Lønnings- og Takstnævn.

| § | DELEGERINGSREGLER | RR | FU | FSR | STÅ | ADM |
|-------|---|----|----|-----|-----|-----|
| § 121 | Indgåelse af forhåndsftaler eller aftaler, der vil kunne få afsmittende virkning til andre områder i Region Midtjylland ⁵⁰ | | | | | B |
| | EFTERUDDANNELSE OG KONFERENCER | | | | | |
| § 122 | Generelle retningslinjer for ansattes deltagelse i efteruddannelse og konferencer med støtte fra private virksomheder | | B | | | I |

⁵⁰ Direktionen eller Koncern HR kan indgå tværgående aftaler, der binder alle regionens arbejdspladser og godkendelse af specielle forhold, som kan få afsmittende virkning for andre områder.

Digitalisering og It

Kompetencedelingen indenfor digitalisering og it er beskrevet i dette afsnit. Økonomien på it-området reguleres af de generelle bestemmelser i økonomiafsnittet.

Regionsrådet har ansvaret for regionens overordnede politikker på området, herunder rammerne for udvikling, implementering og styring af digitale løsninger.

| § | DELEGERINGSREGLER | RR | FU | FSR | STÅ | ADM |
|-------|--|----|----|-----|-----|-----|
| § 123 | It- og digitaliseringsstrategi for Region Midtjylland | B | I | | | I |
| § 124 | Informationssikkerhedspolitik for Region Midtjylland | B | I | | | I |
| § 125 | Beslutninger om organisering og processer for it-området | | | | | B |

Udbud og udlicitering

Beslutnings- og indstillingskompetence for så vidt angår udbud, indkøb og udlicitering er beskrevet i dette afsnit. Bestemmelserne skal ses i sammenhæng med de generelle regler for bl.a. økonomistyring og for planlægning af sundhedsydelser, der kan læses andre steder i dokumentet.

Regionsrådet fastsætter rammerne for de indkøb og konkurrenceudsættelser, regioner foretager. I regionens arbejde skal udbudslovgivningen og den aktuelle udbuds- og indkøbspolitik, der beskriver rammer og kriterier, påses.

| § | DELEGERINGSREGLER | RR | FU | FSR | STÅ | ADM |
|-------|---|----|----|-----|-----|-----|
| § 126 | Indkøbs- og udbudspolitik for Region Midtjylland | B | I | | | I |
| § 127 | Beslutning om udlicitering af regionens egne opgaver | | | | | |
| | a) sundhedsfaglige ydelser, herunder diagnostik og behandling ⁵¹ | B | I | I | | I |
| | b) aftaler med privathospitaler med henblik på at sikre lovfæstede patientrettigheder | | | | | B |
| | c) ydelser der understøtter sundhedsfaglige ydelser ⁵² | | | | | B |
| § 128 | Udbud af og indgåelse af aftaler om indkøb af varer, tjenesteydelser, udstyr og bygge/anlægsopgaver ⁵³ | | | | | B |

⁵¹ Myndighedsopgaver må ikke udliciteres.

⁵² Sager med strategisk betydning eller større personalemæssige konsekvenser skal forelægges regionsrådet til godkendelse.

⁵³ Hvis udformningen af et udbud eller en aftale har store bevillingsmæssige konsekvenser eller er af overordnet/principiell karakter, skal sagen forelægges regionsrådet til godkendelse.