

NYMØLLE STENINDUSTRIER A/S

Hovedgaden 539

2640 Hedehusene

Att: Per-Ulrik Jensen, mail: perulrik.jensen@nymoelle.dk

**Tilladelse til råstofindvinding på matr. nr. 2n Vilstrupgårde,
Kristrup i Randers Kommune gældende i perioden 1. maj 2018
til 30. april 2028.**

midt
regionmidtjylland

Dato 2-5-2018

Sagsbehandler Leif Pedersen

Miljoe@ru.rm.dk

Tel. +4578411348

Sagsnr. 1-50-71-19-17

Side 1



Oversigtskort over indvindingsområdet



Oversigtskort med indvindingsområdets placering

Ansøger:	Indvinder:	Ejer:
Nymølle Stenindustrier A/S Hovedgaden 539 2640 Hedehusene CVR-nr.: 48885411	Nymølle Stenindustrier A/S Hovedgaden 539 2640 Hedehusene CVR-nr.: 48885411	Vagn Rasmussen Hørningvej 18 8960 Randers SØ CVR-nr.: 15079789

Venlig hilsen

Leif Pedersen

Tilladelse til råstofindvinding i perioden indtil 30. april 2028.

A. Afgørelse fra Region Midtjylland.

A.1. Råstofloven

På baggrund af det foreliggende materiale, og med hjemmel i råstofloven¹, giver Region Midtjylland hermed tilladelse til årlig indvinding af 250.000 m³ sand, grus og sten på de ca. 14 ha, der er angivet på vedlagte kortbilag B.

Tilladelsen gives på vilkår i medfør af råstoflovens § 10.

A.2. Miljøvurdering m.v. af konkrete projekter

Region Midtjylland har vurderet, at projektet ikke kan forventes at få væsentlige indvirkninger på miljøet, og derfor afgjort, at der ikke er krav om en miljøvurdering², jf. lovens § 21.

Der er udarbejdet risikovurdering samt supplerende undersøgelsesboring for påvirkning af grundvandet ved råstofindvinding i det ansøgte område. Risikovurderingen viser sammenfattende, at der ikke er tegn på, at råstofgravning i området påvirker kvaliteten af grundvandet i negativ retning.

Der er udarbejdet en VVM-redegørelse for området i 2010 med efterfølgende kommuneplantillæg. Vedlagt som bilag E og F. I VVM redegørelsen og kommuneplantillægget fremgår det at grundvandsforholdene skal vurderes inden der kan gives tilladelse til råstofindvinding på matr. nr. 2n.

Der er udarbejdet en vurdering af grundvandsrisiko ved råstofindvindingen i maj 2017 og denne vurdering er suppleret med en undersøgelsesboring. Vurderingen og undersøgelsesboringen er vedlagt som bilag G og H.

A.3. Natura 2000 områder

Nærmeste dele af Natura 2000 områderne, Habitatområdet H229 Bjerre Skov og Haslund Skov samt fuglebeskyttelsesområdet F14 ligger ca. 6 henholdsvis 8 kilometer væk.

Region Midtjylland har vurderet, at projektet ikke kan påvirke nogle af Natura 2000-områderne negativt, og det er derfor besluttet at der

¹ Jf. bekendtgørelse nr. 124 af 26. januar 2017 af lov om råstoffer, § 7, stk. 1 og § 8.

² Jf. Bekendtgørelse af lov om miljøvurdering af planer og programmer og af konkrete projekter (VVM) nr. 448 af 10. maj 2017 med tilhørende bekendtgørelser.

ikke skal foretages konsekvensvurdering for det ansøgte anlægs påvirkning af ovennævnte Natura 2000 områder³.

B. Afgørelser fra andre myndigheder

B.1.

Randers Kommune har meddelt dispensation til at den eksisterende indkørsel ved Vilstrupvej kan anvendes. Vejadgangen er beskrevet i VVM redegørelsen fra 2010.

³ Bekendtgørelse nr. 926 af 27. juni 2016 om udpegning og administration af internationale naturbeskyttelsesområder samt beskyttelse af visse arter, § 7 og 8.

C. Vilkår for indvindingen

C.1. Vilkår efter råstofloven

Før indvindingen påbegyndes

1. Der skal gives meddelelse til Region Midtjylland om indvindingens påbegyndelse.

2. Indvinder skal senest 4 uger før muldafrømning underrette Østjyllands Museum om datoen for arbejdets iværksættelse, med mindre andet er aftalt med museet.

3. Gravningen og efterbehandlingen skal foregå i overensstemmelse med en grave- og efterbehandlingsplan, der skal være godkendt af Region Midtjylland.

Den overordnede plan for gravning og efterbehandling udarbejdes af ansøger.

Planen skal som minimum angive placering af evt. volde, jorddepoter, startsted for indvindingen og eventuel opdeling i etaper.

Efterbehandlingsplanen skal tilgodese landskabelige, jordbrugsmæssige og grundvandsmæssige interesser og anvise hvorledes vilkårene for efterbehandling forventes efterlevet.

4. Der skal stilles garanti på 500.000 kr. for opfyldelse af vilkårene om efterbehandling inden tilladelsen må udnyttes. Garantien forudsætter, at gravearealet er opdelt i 5 etaper.

Sikkerhedsstillelsen skal være en ikke tidsbegrænset nominel økonomisk sikkerhed.

Garantibeløbet kan reguleres af Region Midtjylland såfremt forudsætningerne for beregningen ændres.

Driftstider

5. Gravemaskiner, transportanlæg og oparbejdningsanlæg, undtagen stenkuser, må kun være i drift:

- mandag til fredag kl. 07.00 – 18.00, dog ikke helligdage.
- lørdage fra 7.00-14.00, dog ikke helligdage. Graven må kun være i drift 5 lørdage om året. Ønskes der drift ud over de 5 lørdage skal det aftales med Region Midtjylland. Nymølle Stenindustrier A/S skal orientere naboer, når der arbejdes om lørdagen.

6. Udlevering og læsning af materialer, herunder kørsel indenfor virksomhedens område må kun foregå i tidsrummet:

- mandag til fredag kl. 06.00– 18.00, dog ikke helligdage
- lørdag kl. 07.00– 14.00, dog ikke helligdage.

Kørsel i råstofgraven

7. Udenfor driftstiden skal adgangsvejen til råstofgraven være afspærret med aflåst bom eller tilsvarende.

8. Der er indkørsel til grusgraven via den eksisterende indkørsel til "Randersgraven". Indkørslen skal asfalteres på de sidste 25 meter inden Vilstrupvej.

Støj

9. Udsendelse af ekstern støj fra grusgraven med tilhørende maskiner og faste og mobile anlæg skal begrænses. Støjniveauet (det energiækvivalente, korrigerede, A-vægtede lydtryksniveau, L_r) må ved beboelse i nedenstående tidsrum ikke overstige følgende værdier:

- mandag til fredag kl. 7.00 - 18.00 : 55 dB(A)
- mandag til fredag kl. 06.00 - 07.00 : 40 dB(A)
- lørdag kl. 07.00 - 14.00 : 55 dB(A)

10. I forbindelse med anlægs- og efterbehandlingsperioden accepteres der en periode på 4 uger, hvor der i tidsrummet 7.00-17.00 på hverdage accepteres et støjniveau på 60 dB(A). Arbejdet skal dog tilrettelægges således at støjgener minimeres mest muligt.

11. Virksomheden er forpligtet til at bekoste og lade udføre støjmålinger og støjberegninger efter anmodning fra Region Midtjylland, som er tilsynsmyndighed i forhold til råstofloven. Beslutning om metode og hyppighed af målinger, der maksimalt kan kræves én gang om året, – medmindre forholdene i råstofgraven er ændrede - træffes af Region Midtjylland.

Ønskes stærkt støjende anlæg, såsom sorteranlæg og stenknusere, placeret nærmere end 300 meter fra beboelsesejendomme, skal der dog forudgående, eller umiddelbart i forlængelse af idriftsætning fremsendes støjmåling/støjberegning, der dokumenterer at støjgrænsen fortsat i denne tilladelse overholdes.

Støjberegninger skal udføres i overensstemmelse med Fælles Nordisk Beregningsmetode. Valg af målemetode/beregningsmetode er afhængig af, hvilken metode der i den aktuelle situation er bedst egnet til at dokumentere, at støjniveauet kan overholdes.

Støjmålinger/støjberegninger skal udføres som angivet i Miljøstyrelsens vejledninger nr. 5/1984 (Ekstern støj fra virksomheder), nr. 5 1993 (Beregning af ekstern støj fra virksomheder) og nr. 6/1984 (Måling af ekstern støj fra

virksomheder) og gennemføres under forhold, hvor virksomheden er i fuld drift.

Målingerne/beregningerne skal ud føres af et af Miljøstyrelsen akkrediteret firma.

12. Støjende anlæg skal om fornødent støjdæmpes, således at ovennævnte grænseværdier kan overholdes. Støjdæmpningen kan for eksempel ske ved gummibeklædning, indkapsling af maskindele, opsætning af støjskærme eller oplægning af volde mod de nærliggende beboelseshuse.

13. Stenknuser, som er placeret i etape 1, må kun være i drift i tidsrummet 8.00 til 14.00. Undtagelsesvist kan knuseren anvendes til kl. 16.

14. Der skal etableres en 3 meter høj støjvold mod ejendommen Vilstrupvej 21. Støjvolden etableres når indvindingen påbegyndes. Stationære støjende anlæg skal så vidt muligt placeres umiddelbart bag højere terræn, salgsbunker eller støjvolde, under hensyn til nærliggende beboelsesejendomme.

Støv

15. Driften må ikke give anledning til væsentlige støvgener uden for virksomheden. Der skal træffes foranstaltninger til hindring af støvdannelse fra interne transportveje, materialebunker og produktionsanlæg, fx vanding af interne veje. Råstoffer og jorddepoter skal placeres under hensyn til nærliggende beboelsesejendomme.

16. Nymølle skal feje indkørslen ved Vilstrupvej efter behov for at begrænse den mængde af materiale, der kan komme ud på Vilstrupvej.

Graveafstande og begrænsninger

17. Der må ikke inddrages areal herunder afrømmes muld nærmere naboskel end 3 meter. Den nødvendige længere gravegrænse til skel, hvor der efterbehandles ved neddosning, fastlægges i graveplanen, og skal herefter overholdes.

18. Der må ikke graves nærmere end 5 meter fra Vilstrupvej, og herfra i en hældning på 1:2.

19. Tilstanden må ikke ændres nærmere end 5 m fra digefod af det beskyttede dige mod vest.

20. Der må graves indtil 3 meter over grundvandsspejlet. Region Midtjylland kan kræve dokumentation herfor.

21. Vandhullet sydøst for graveområdet (beliggende på matr. nr. 1a Vilstrup Gde., Krstrup) må ikke påvirkes af råstofindvindingen.

Dræn

22. Blotlægges dræn i forbindelse med indvindingen, skal disse fjernes, omlægges eller afblændes for at sikre mod utilsigtet næringstilførsel til området.

Arkæologi

23. Fremkommer der arkæologiske fund eller anlæg i forbindelse med råstofindvindingen, skal indvindingen i det berørte område omgående standses og anmeldelse foretages til Museum Østjylland på mail@museumoj.dk.

Forebyggelse af jord- og grundvandsforurening

24. Container med olieprodukter, skurvogn og mobile maskiner skal opbevares på matr. nr. 43d, Romalt By, Krstrup.

25. Mobile ADR-godkendte IBC-tanke og PUFO-godkendte entreprenørtanke kan midlertidigt placeres nær anvendt ikke-mobilt maskinel, dog under hensyn til, at der ikke må være risiko for påkørsel eller forurening af grundvand ved spild. Mobile tanke skal senest ved arbejdstids ophør placeres på matr. nr. 43d, Romalt By, Krstrup udenfor selve gravearealet.

26. Tankning af langsomt kørende samt svært flytbart materiel placeret indenfor selve gravearealet, hvor befæstning er uhensigtsmæssig, kan ske under skærpet opsyn, med anden løsning til opsamling af evt. spild (f.eks. spildbakker, oliemåtter e.l.).

27. Olie eller kemikaliespild skal opsamles/bortgraves med det samme, og håndteres som forurenede jord. Region Midtjylland skal orienteres i tilfælde af spild, ligesom Randers kommune skal underrettes af hensyn til jordflytning.

28. Alt materiel skal regelmæssigt inspiceres for olie- og kemikaliespild, og eventuelle utætheder skal øjeblikkeligt afhjælpes og repareres.

29. Dieselmotorer i anlæg skal være placeret over spildbakker i container, hvorfra der ikke kan ske spild af forurenende materialer til jord eller grundvand.

30. Der må ikke benyttes eller oplagres kemikalier i råstofgraven, f.eks. til at bekæmpe planter, eller lignende stoffer.

Affaldshåndtering

31. Indvinderen har ansvar for, at der ikke - hverken midlertidigt eller varigt - henlægges affald af nogen slags, samt for at eventuelt henkastet affald straks fjernes.

32. Olieaffald (spildolie, olieholdige klude mv.), og andet farligt affald skal opsamles, kildesorteres og i øvrigt håndteres i overensstemmelse med kommunens Regulativ for Erhvervsaffald. Affaldet skal opbevares i container på matr. nr. 43d, Romalt By, Krstrup.

Andre aktiviteter

33. Maskiner og andre driftsanlæg, som ikke længere finder anvendelse i råstofindvindingen, skal senest indenfor 1 år efter ophørt anvendelse bortskaffes fra råstofgraven.

34. Råstofgraven må ikke benyttes til lager, bearbejdning eller salgssted for andet, end de i denne råstofgrav indvundne materialer. Råstofmyndigheden kan dog dispensere herfor, såfremt der foreligger redegørelse for, at aktiviteten kan finde sted, uden at bryde de i tilladelsen stillede vilkår for indvindingen eller udskyde efterbehandlingstidspunktet. Tilsvarende kan der dispenseres, såfremt der foreligger en tilladelse/godkendelse til aktiviteterne efter miljøbeskyttelsesloven og planloven.

Efterbehandling

35. Efterbehandlingen skal være afsluttet hurtigst muligt og senest 1 år efter indvindingens ophør.

36. Etape 1 anvendes som materialeplads og skal derfor efterbehandles når gravningen er afsluttet. Etape 2 skal være efterbehandlet før etape 3 inddrages og så fremdeles.

37. Der skal efterbehandles til jordbrugsmæssige formål i overensstemmelse med en efterbehandlingsplan godkendt af Region Midtjylland.

38. Ved efterbehandlingen skal afstanden fra graveområdet ydre grænse være mindst 3 m.

39. Mod naboejendommene matrikel nr. 2a Vilstrup Gde., Krstrup skal skråninger efterbehandles med anlæg varierende mellem 1:7 og 1:10.

40. Mod matr. nr. 2b skal gravefronten efterlades uden muld med et anlæg ikke stejlere end 1:1, og afstand til skel skal være minimum 5 m.

41. Fremgår det af en godkendt efterbehandlingsplan, kan der efterbehandles med bevarelse af stejle enkeltskrænt til konkrete naturformål, såfremt Region Midtjylland vurderer at planen i tilstrækkelig grad, kan fremvise en løsning for sikker færdsel i området, og planen ikke medfører væsentlig negativ påvirkning af de landskabelige hensyn.

42. Arealet efterbehandles til pesticid- og kvælstoffri dyrkning. Der må ikke tilføres slam på arealet.

43. Behandlingsanlæggene og dertil knyttede installationer, herunder eventuelle støbte fundamenter eller lignende, samt gravemaskiner, redskaber, bygninger og skure skal være fjernet senest ½ år efter indvindingens ophør.

D. Generelle bestemmelser

Gyldighed og tilbagekaldelse

Råstofindvinding må ikke påbegyndes før klagefristen er udløbet. Hvis der indkommer en klage får, ansøger besked og gravningen må ikke startes, før en endelig afgørelse er truffet, med mindre klagemyndigheden bestemmer andet.

Råstoftilladelsen bortfalder, hvis den ikke udnyttes inden 3 år efter, at den er meddelt, eller ikke har været udnyttet i 3 på hinanden følgende år, med mindre andet fremgår af tilladelsens vilkår.

Råstoftilladelsen kan tilbagekaldes af Region Midtjylland, i tilfælde af grov eller gentagen overtrædelse af vilkårene, som beskrevet i råstoflovens § 11.

Tinglysning af deklaration om efterbehandling

Når afgørelsen er endelig, tinglyser Region Midtjylland på ejendommen en deklaration om efterbehandlingsvilkårene. Afgiften for tinglysningen er for tiden 1.660 kr. I henhold til § 10, stk. 6 i lov om råstoffer skal tinglysningsgebyret betales af ejendommens ejer, men opkræves hos ansøger. Afgiften vil blive opkrævet når tinglysningen er sket.

Sikkerhedsstillelsen frigives først, når den i grave- og efterbehandlingsplanen beskrevne efterbehandling er udført og godkendt af Region Midtjylland. Delvis frigivelse kan ske ved godkendelse af efterbehandlingen på delarealer.

Tilsyn og besigtigelse

Region Midtjylland fører tilsyn med indvindingen og foretager besigtigelse af arealet for blandt andet at påse, at tilladelsen og vilkårene overholdes. Tilsynet har uden retskendelse adgang til offentlige og private ejendomme for at foretage dette tilsyn, og politiet yder om nødvendigt bistand til at gennemføre dette. Ved eftersyn af erhvervsvirksomheder skal den ansvarlige indvinder give myndigheden de fornødne oplysninger, vejledning og hjælp, jf. råstoflovens § 32 og 32a.

Tilsynsmyndigheden skal foranledige et ulovligt forhold lovliggjort, medmindre forholdet har underordnet betydning. Region Midtjylland kan meddele påbud om, at et ulovligt forhold skal lovliggøres inden for en nærmere fastsat frist jf. råstoflovens § 33.

Det påhviler den til enhver tid værende ejer eller bruger af en ejendom eller indvindingsmateriel at berigtige et ulovligt forhold.

Region Midtjylland kan umiddelbart lade foretage hvad der er nødvendigt på ejerens og indvinderens bekostning, hvis et påbud om at lovliggøre et ulovligt forhold ikke efterkommes rettidigt, jf. råstoflovens § 33.

Tilsynsmyndigheden kan påbyde den ansvarlige for indvindingen, at foretage prøveudtagning, analyser og målinger af råstoffer, der indvindes, af stoffer der udsendes til omgivelserne, og af støj og rystelser m.m. jf. råstoflovens § 32a.

Indberetning af indvunden mængde

Der skal hvert år gives oplysninger til Region Midtjylland om arten og mængden af de råstoffer, der indvindes i råstofgraven, samt om anvendelsen heraf. Indberetningen skal ske via den digitale løsning der henvises til af regionen. Region Midtjylland videresender indberetningen til Danmarks Statistik.

Arkæologi

Bygherre/entreprenør har altid mulighed for at indhente det arkæologiske ansvarlige museums udtalelse forud for jordarbejder, jf. museumslovens § 25. Herved gives de bedste muligheder for at undgå standsning af anlægsarbejdet og udgifter til arkæologisk undersøgelse jf. museumslovens § 27.

Hvis museet i sin udtalelse skønner, at der på arealet ikke findes væsentlige arkæologiske bevaringsinteresser, så vil evt. udgifter til nødvendig arkæologisk undersøgelse kunne betales af Kulturministeren jf. museumslovens § 27.

En udtalelse fritager ikke bygherre/entreprenør fra forpligtelsen til at standse anlægsarbejdet og underrette museet, hvis arkæologiske levn påtræffes, men fritager ham/hende for udgifterne til en undersøgelse.

Fredning og beskyttelse af visse dyre- og plantearter

Af bekendtgørelsen om fredning af visse dyre- og plantearter m.v.⁴, fremgår det, at i perioden:

- 1. april – 31. august må digesvalereeder ikke ødelægges.

En række arter er desuden beskyttet jf. Habitatbekendtgørelsen.

Disse "Bilag IV arter" er beskyttede overalt hvor de forekommer.

Bestemmelsen beskytter de steder, hvor dyrene yngler og opholder sig for eksempelvis at overvintre. Det kan være hule træer, hvor flagermus opholder sig eller ynglevandhuller for padder.

Aktiviteter, som kan forringe den økologiske funktionalitet af arternes ynglelokalitet eller levested, må ikke iværksættes.

Hvis der konstateres tilstedeværelse af bilag IV-arter kan det medføre, at gennemførelsen af en hidtil planlagt efterbehandling, ikke lovligt kan udføres uden særlige hensyn.

Følgende arter kan eksempelvis tænkes at forekomme i forbindelse med råstofgrave:

- Spidssnudet frø
- Stor vandsalamander
- Småflagermus
- Markfirben
- Strandtudse

Miljøstyrelsen er myndighed for beskyttelse af indvandrede bilag IV-arter.

Region Midtjylland har vurderet, at der ikke på tilladelsestidspunktet er bilag IV-arter på arealet, som påvirkes af tilladelsen.

Underretning ved konkurs, overdragelse af rettighed mv.

I tilfælde af indvindingsvirksomhedens konkurs, betalingsstandsning m.v., er såvel ejendommens ejer, som den der driver indvindingsvirksomheden, forpligtet til straks at underrette tilsynsmyndigheden.

Ønsker man at overdrage indvindingstilladelsen til en anden, skal dette i god tid forinden anmeldes til Region Midtjylland, vedlagt en underskrevet erklæring af den nye indvinder, der fastslår at man er bekendt med alle tilladelser, vilkår, aftaler mv. og er indforstået med at man overtager alle forpligtigelser.

Der skal desuden vedlægges underskrift fra ejendommens ejer, med dokumentation for at denne er indforstået med indvinderskiftet.

Der skal stilles sikkerhed fra den nye indvinder, og Region Midtjylland kan kræve en ny grave-/efterbehandlingsplan udarbejdet og indsendt til godkendelse.

Råstofafgift

Råstofindvinderen er forpligtet til at betale råstofafgift.

⁴ Bekendtgørelse nr. 867 af 27. juni 2016.

Det skal bemærkes, at erhvervsmæssig indvinding af råstoffer, skal registreres ved skat, myndighed@skat.dk.

Region Midtjylland giver meddelelse til SKAT ved at sende en kopi af tilladelsen.

Ændringer af vilkår

Region Midtjylland kan fastsætte yderligere vilkår, eller foretage ændringer af allerede stillede vilkår, hvis det på et senere tidspunkt måtte vise sig nødvendigt af hensyn til opfyldelsen af råstoflovens formålsbestemmelser.

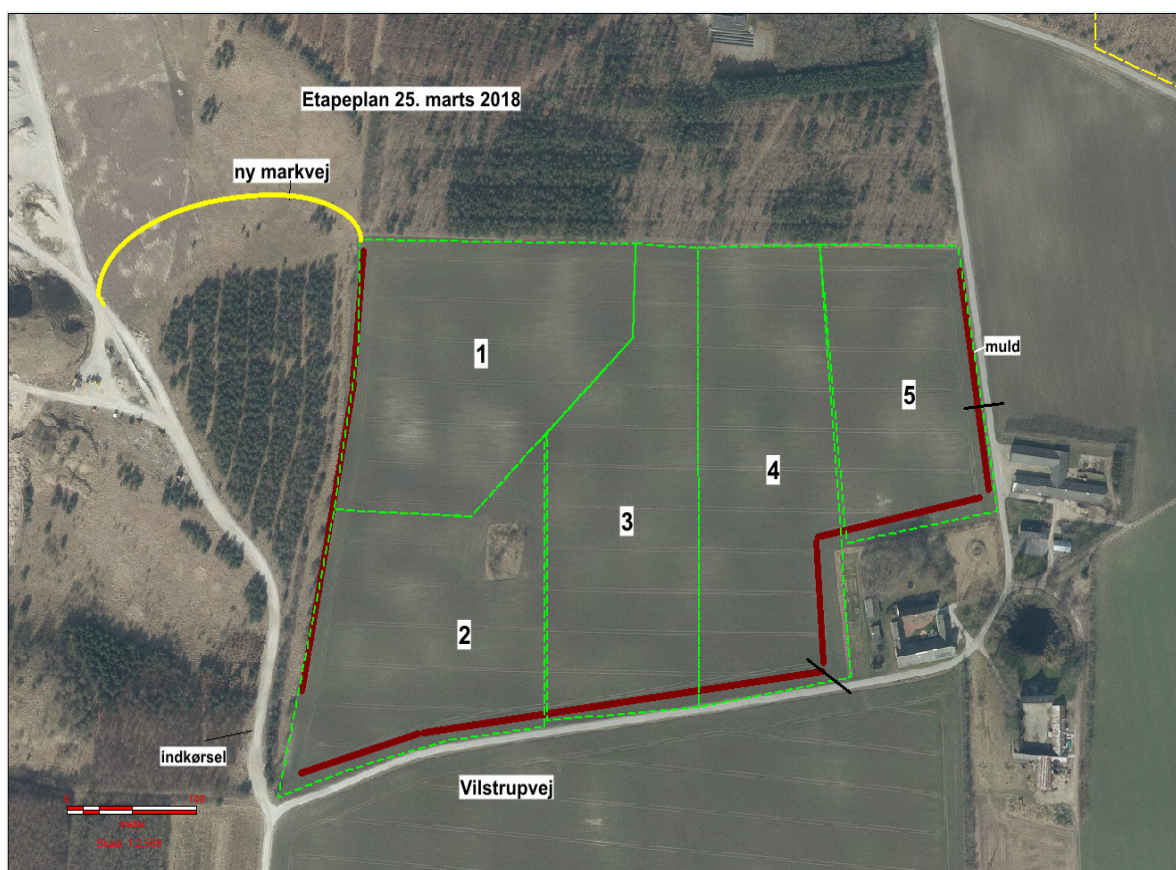
Vilkår kan i øvrigt revideres for at forbedre tilladelsesindehaverens egenkontrol eller opnå et mere hensigtsmæssigt tilsyn.

Eventuelle nye vilkår, eller ændringer af eksisterende vilkår vil dog kun blive aktuelt, såfremt der er tale om ændrede forudsætninger i forhold til grundlaget for denne afgørelse.

D. Grundlag for tilladelsen

D.1. Ansøgningens indhold

- Ansøgningsskema modtaget af Region Midtjylland den 17. maj 2017. Der er eftersendt ny etapeplan med ændret vejadgang samt ny efterbehandlingsplan den 26. januar 2018. Etapeplanen er revideret den 25. marts 2018 og der er en ændret grave-efterbehandlingsplan af 3. april 2018
- Ansøgningen angår ejendommen matrikel nr. 2n Vilstrup Gde., Krstrup, Randers Kommune som udgør totalt 15,8 ha.



- Det ansøgte indvindingsareal udgør 14 ha af ejendommen, og er vist ovenfor.
- Der indvindes i 5 etaper.
- Der etableres støjvold ved Vilstrupvej 21 når indvindingen påbegyndes.
- Der søges om tilladelse til en forventet årlig produktion af 250.000 m³ sand, grus og sten. Der søges om tilladelse til gravningen i perioden fra 1. januar 2018 indtil 31. december 2028. Den samlede råstofindvinding forventes afsluttet ca. 17 meter under terræn, ca. 3 meter over grundvandsspejlet.
- Følgende typer maskiner og anlæg planlægges benyttet i forbindelse med indvindingen:

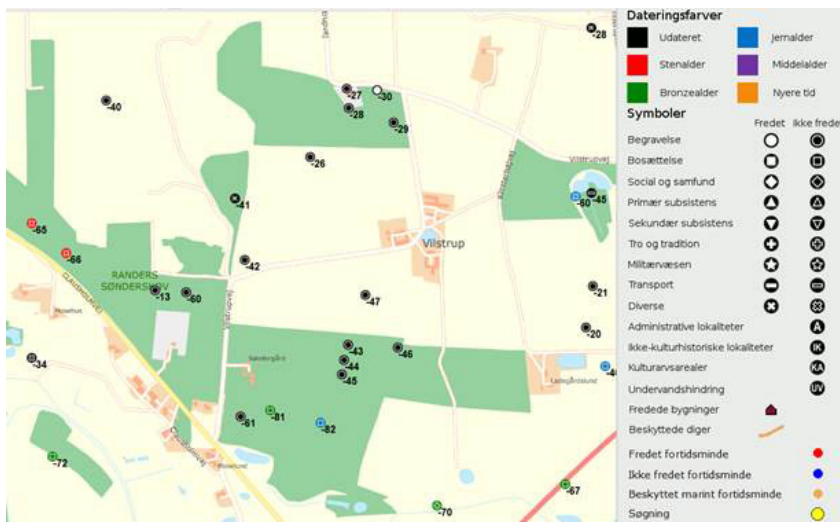
- gummiged
- powerscreen
- stenkuser
- transportbånd
- De forventede forbrug af drivmidler er angivet til 100.000 liter pr. år. Der tankes fra tanke, placeret i container på matr. nr. 43 d Romalt By, Kristrup (uden for indvindingsområdet).
- Ønskede tilladte driftstidspunkter er angivet til 6.00-18.00 mandag til fredag og 7.00-14.00 om lørdagen, udlevering og læsning 6.00- 18.00 mandag til fredag og 7.00-14.00 om lørdagen.
- Forventet støjniveau angives til 55 dBA ved nærmeste bolig i tidrummet 7.00-18.00 mandag til fredag og 7.00-14.00 om lørdagen, samt 40 dBA i tidsrummet 6.00-7.00 mandag til fredag. Der planlægges støjdæmpende foranstaltninger i form af volde af muld og overjord.
- Der planlægges støvdæmpende foranstaltninger i form af vanding.
- Affald i form af olieprodukter, filtre m.v. opbevares i container på matr. nr. 43 d, Romalt By, Kristrup, og afhentes af Avista Oliegenbrug.
- Det oplyses, at der er 4 boringer/brønde indenfor 300 meter. Boringerne forsyner Vilstrup vandværk
- Tingbogsattest af 14. marts 2017
- Råstofmaterialerne tilstedeværelse og kvalitet er dokumenteret i form af indvinding på tilstødende arealer
- Det angives, at kørslen til indvindingsområdet sker ad Vilstrupvej med overkørsel til Vilstrupvej. Den eksisterende indkørsel til randersgraven benyttes.
- Arealerne planlægges efterbehandlet til naturformål.
- Forslag til grave- og efterbehandlingsplan, (dateret 15. marts 2017 udarbejdet af Nymølle, og 12. august 2009 udarbejdet af Malthas Tegnestue) samt plan af 26. januar 2018. Revideret den 3. april 2018.(bilag D)
- Kortbilag 1 i 1: 3.000 benævnt "Oversigtskort", udført af Nymølle, og dateret 15. marts 2017.
- Kortbilag 2 1: 3.000 benævnt "etapeplan", udført af Nymølle, og dateret 15. marts 2017. Revideret den 25. marts 2018.
- VVM-anmeldelse af 14. marts 2017. (bilag C)

D.2. Udtalelser

Østjyllands Museum

Museum Østjylland har den 15. juni 2017 svaret følgende:

"Jeg kan ved en gennemgang af vores arkiv konstatere, at der er registreret fortidsminder på og i umiddelbar nærhed af det berørte areal. Det drejer sig i særdeleshed om udaterede gravhøje men også bopladser fra sten-, bronze- og jernalder. Gravhøjene sb.nr. 26 og 42 ligger i det berørte areal og skal enten undersøges forud for råstofindvindingen eller friholdes.



Ser man et lidarkort over området, vil man opdage, at hele det berørte område er dækket af mindre, kuplede forhøjninger i terrænet. Det er ikke umiddelbart muligt at adskille disse forhøjninger fra de allerede registrerede gravhøje. Det betyder, at der potentielt kan være langt flere gravhøje i området end først antaget. Generelt er der tale om et område med endog rigtig mange gravhøje, og selvom der formodentligt ikke er helt så mange, som lidarkortet antyder, så kan det ikke udelukkes, at der er overset en større mængde gravhøje i det pågældende område.

Tilstedeværelsen af de mange registrerede fortidsminder i og i nærheden af det berørte areal samt de mulige gravhøje antydet af lidarkortet betyder, at der i forbindelsen med den forestående råstofindvinding med stor sandsynlighed vil kunne påtræffes spor efter hidtil uregistrerede fortidsminder på det aktuelle område. Disse eventuelle fortidsminder er beskyttet af museumslovens § 27. Det anbefales derfor, at der foretages en arkæologisk forundersøgelse forud for anlægsarbejdet. Dermed vil det kunne konstateres, om der er fortidsminder i området, og omfanget vil kunne blive afdækket med henblik på en egentlig undersøgelse eller friholdelse af det berørte område. En forundersøgelse kan samtidig minimere risikoen for en forsinkelse af råstofudvindingen. Jeg udarbejder gerne et budget for en forundersøgelse af det aktuelle område. Det skal dog understreges, at en forundersøgelse er frivillig.

Bygherre skal være opmærksom på, at såfremt der under jordarbejdet findes spor af fortidsminder i form af arkæologiske genstande eller anlæg, skal der i henhold til Museumslovens § 27, stk. 2 ske en standsning af anlægsarbejdet, i det omfang det berører fortidsmindet. Fortidsmindet skal straks anmeldes til Museum Østjylland (tlf. 87 12 26 00)."

Randers Kommune

Randers kommune har den 9. juni 2017 og den 10. juli 2017 svaret følgende:

"

"Svar fra Randers kommune den 9. juni 2017:

Udtalelse vedr. ansøgning om tilladelse til råstofindvinding på matrikel 2n Vilstrup Gde., Krstrup.

Region Midtjylland har den 17. maj 2017 modtaget en ansøgning fra Nymølle Stenindustrier A/S om råstofindvinding på matrikel 2n Vilstrup Gde., Krstrup. Det ansøgte areal er ca. 14 ha stort og indgår i det Regionale Råstofgraveområde Assentoft-Romalt.

Regionen har anmodet om afgørelser og udtalelser i forbindelse med ansøgningen. Da området ligger i nærheden af Vilstrup Vandværk, vil regionen gerne have en vurdering af råstofindvindings eventuelle indflydelse på grundvandsforholdene.



Side 17

Vedr. VVM, kommuneplantillæg og grundvandsforhold

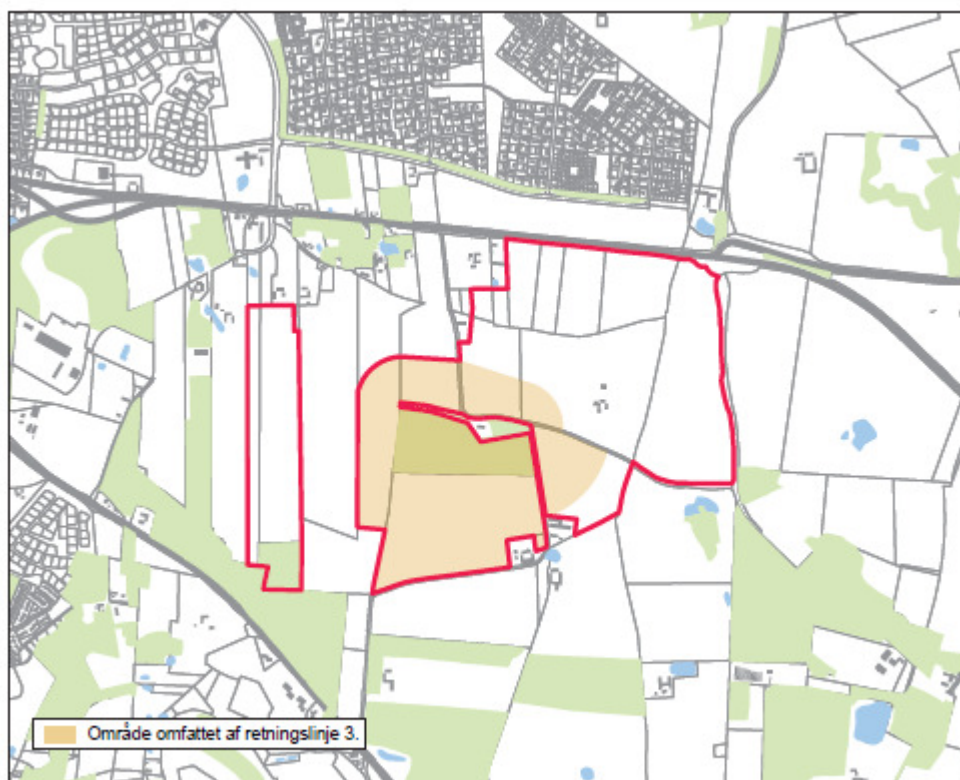
Det ansøgte areal indgår i VVM-Redegørelse for Råstofgrave ved Romalt. Der er i forbindelse med VVM-redegørelsen udarbejdet Kommuneplantillæg 09 til KP13. Begge dokumenter er vedhæftet pågældende mail.

Arealet ligger i område med særlige drikkevandsinteresser (OSD), indvindingsopland samt grundvandsdannende opland til Vilstrup Vandværks drikkevandsboringer. Arealet ligger også delvist i BNBO til vandværkets boringer.

Det ansøgte areal matrikel 2n Vilstrup Gde., Krstrup indgår i område omfattet af retningslinje 3. Af Kommuneplantillæg 09 til KP 13 fremgår det af retningslinje 3:

"Vurdering af en eventuel råstofindvinding syd for Vilstrup Vandværks indvindingsboringer samt i øvrige områder omkring indvindingsboringerne, vil afvente en nærmere undersøgelse af grundvandsforholdene omkring kildepladsen. Der vil således ikke blive givet tilladelse til råstofgravning inden grundvandsforholdene er vurderet i en VVM-redegørelse med tilhørende kommuneplantillæg.

Det pågældende område er markeret på kortbilag 1 med særlig signatur."



Kortbilag 1

Af VVM-Redegørelsen for Råstofgrave ved Romalt står der skrevet i afsnit 6, side 47:

“MANGLENDE OPLYSNINGER/VURDERINGER

Vurdering af råstofindvindingen i etaperne 1 og 2 ved Vilstrupvej syd for Vilstrup Vandværks indvindings-boringer (jf. figur 2.2.2) og i øvrige områder inden for bufferzonen til indvindingsboringerne (jf. figur 3.2.2) vil afvente en nærmere vurdering af grundvandsforholdene omkring kildepladsen.

Denne foretages efter at Miljøcenter Århus’ indsatskortlægning i området har givet supplerende oplysninger om tykkelse og udbredelse af de ler- og siltlag, der beskytter det øvre indvindingsmagasin, samt om de grundvandskemiske forhold i indvindingsmagasinerne yder en supplerende beskyttelse af magasinerne. Når resultaterne af kortlægningen foreligger skal Randers Kommune udarbejder en indsatsplan for området. I planen tages stilling til beliggenheden af kildepladsen for Vilstrup vandværk og behovet for beskyttelse af drikkevandet.

Hvis Nymølle Stenindustri A/S fortsat ønsker at grave på arealerne 1 og 2 syd for Vilstrup vandværk skal der med baggrund i den geologiske kortlægning udarbejdes et tillæg til denne VVM redegørelse for råstofgravning på disse arealer.

Derudover vurderes at de væsentlige miljøpåvirkninger er tilstrækkeligt belyst i VVMredegørelsen.”

Statens grundvandskortlægning for Randers Syd og BNBO

Redegørelse for GKO Randers Syd, den afgiftsfinansierede grundvandskortlægning for Vilstrup Vandværk, blev afleveret i udgangen af 2015. I den nye kortlægning af Vilstrup Vandværks indvindingsopland indgår det ansøgte areal både i det grundvandsdannende opland og indvindingsoplandet til Vilstrup Vandværk. Desuden ligger arealet også delvist i boringsnært beskyttelsesområde (BNBO) til vandværkets to vestlige boringer (69.558 og 69.523), se kortbilag 1. Miljøstyrelsen har ikke beregnet BNBO for den nyeste boring med DGU nr.: 69. 818. Da boring 69. 818 indvinder vand i samme sandmagasin som de to vestlige boringer (69.558 og 69.523) vurderes det, at BNBO også kommer til at indgå delvist i det ansøgte areal.

Bemærkninger til sagen.

Med udgangspunkt i VVM-Redegørelse for Råstofgrave ved Romalt, retningslinje 3 i tilhørende Kommuneplantillæg 09 til KP13 samt grundvandsinteresserne (BNBO) ved det ansøgte areal forudsætter Randers Kommune, at der udarbejdes et tillæg til VVM-redegørelsen for Råstofgravning ved Romalt. VVM-tillægget skal kortlægge om råstofgravning i området omkring og syd for Vilstrup Vandværks boringer vil påvirke af grundvandsmagasinet.

Foruden grundvandsforholdene er de øvrige miljøpåvirkninger af råstofgravning belyst i VVM-redegørelsen. Dog er ansøgningen sendt i intern høring ved kommunens afdelinger. Dette er for at sikre, at der ikke er sket ændringer af forholdene siden VVM-redegørelsen blev udarbejdet i 2011.

Der kommer en samlet tilbagemelding på de trafikale forhold, natur, kultur og planforhold i slutningen af uge 25.

Randers Kommune skal afslutningsvis anmode om, at Regionen indkalder Verdo og Nymølle Stenindustri til et møde med henblik på at fastlægge det videre forløb i sagen. Vi foreslår at mødet holdes fredag den 16. juni 2017 kl. 9.00."

Svar fra Randers kommune den 10. juli 2017:

Udtalelse vedr. ansøgning om tilladelse til råstofindvinding på matrikel 2n Vilstrup Gde., Kristrup.

Region Midtjylland har den 17. maj 2017 modtaget en ansøgning fra Nymølle Stenindustrier A/S om råstofindvinding på matrikel 2n Vilstrup Gde., Kristrup. Det ansøgte areal er ca. 14 ha stort og indgår i det Regionale Råstofgraveområde Assentoft-Romalt. Regionen har anmodet om afgørelser og udtalelser i forbindelse ansøgningen. Da området ligger i nærheden af Vilstrup Vandværk, vil

regionen gerne have en vurdering af råstofindvindingens eventuelle indflydelse på grundvandsforholdene.

Den 9. juni 2017 fremsendte Randers Kommune en mail med udtalelse vedr. ansøgning om tilladelse til råstofindvinding på matrikel 2n Vilstrup Gde., Kristrup. Udtalelsen omhandlede primært forholdene omkring drikkevandsinteresserne på det pågældende areal.

Det ansøgte areal indgår i VVM-Redegørelse for Råstofgrave ved Romalt. Der er i forbindelse med VVM-redegørelsen udarbejdet Kommuneplantillæg 09 til KP13. Foruden grundvandsforholdene er de øvrige miljøpåvirkninger af råstofgravning belyst i VVM-redegørelsen.

Ansøgningen været i intern høring ved kommunens afdelinger igen. Dette er for at sikre, at der ikke er sket ændringer af forholdene siden VVM-redegørelsen blev udarbejdet i 2011.

Nye bemærkninger vedr. veje og trafik, plan, natur og kultur er samlet i nedenstående tekst samt tilhørende bilag.

Veje og trafik:

De bestemmelser der er gældende i VVM-redegørelsen skal forsat være gældende.

Plan:

Området er udpeget Råstofgraveområde i regionplanen og derved også i Randers Kommuneplan 2017.

Derudover er der retningslinjer i området for følgende i Randers Kommuneplan 2017:

Skovrejsningsområde; Hvor ønsket er at der i fremtiden plantes skov. Grøn struktur; Ønsket om en klar adskillelse mellem by og land samt muligheden for rekreative anvendelse tæt på byen.

Hverken skovrejsningsområde og Grøn struktur vil ikke kunne lade sig gøre hvis området anvendes til råstofgravning. Men det vil fint kunne lade sig gøre efter reetablering af området.

Udpegningen af råstofgraveområde i regionplanen vægter højere i planhierarkiet end de andre to temaer i kommuneplanen og derfor konflikter Randers Kommuneplan ikke med en tilladelse til råstofgravning.

Plan tager forbehold for forholdene omkring drikkevand som der ikke er kommenteret på.

Natur:

Der skal gøres opmærksom på, at der i vandhullet sydøst for graveområdet findes en sø, hvor der er fundet Stor vandsalamander, som bilag IV – art, der er beskyttet efter habitatdirektivet. Arten må ikke fanges, slås ihjel eller forstyrres med vilje, og dens levesteder må ikke beskadiges eller ødelægges. Det er dog vores vurdering, at søens vandniveau og vandkvalitet ikke vil blive påvirket af den

ansøgte råstofgravning. Skulle vandhullet mod forventning blive påvirket skal Natur i Randers Kommune kontaktes straks.

Kulturhistorie/diger:

I den vestlige side af det ansøgte (ind mod matr. 8n) ligger et beskyttet jorddige (digenr. 127 396) jvf. museumsloves § 29a. I forbindelse med sagsbehandling af diger i hele graveområdet ved Romalt (sagsnummer: 01.00.00-G01-11-12) er diget besigtiget og studeret.

Af oversigten over digerne fra denne sag kan man læse at: Der er tale om et ejerlaugsdige. 140 m af det oprindelige dige beskadiget i 1993, men retableret. Udgør krone af skråning. Beliggende i skel til offentlig jord og derfor beskyttet. Alm. hyld, engriflet tjørn, alm. hundegræs, nælde.

Diget er stadig beskyttet efter museumslovens § 29a, da der er tale om et dige i skel til offentlig jord.

I bilaget til ansøgningen er der angivet en indkørsel ind over diget. Da det ikke er tilladt at beskadige eller ændre på diget må ansøger lede efter alternativ løsning til indkørsel til graveområdet.

Hvis der ønskes at ansøge om dispensation til indkørsel over diget skal det ske med en god begrundelse, da der findes mulighed for indkørsel udenom diget.

Der gøres opmærksom på at museumsloven er meget restriktiv, og at der skal tages stilling til den konkrete sag.

I forhold til gravning i området så vil Randers Kommune gerne gøre opmærksom på, at der i forbindelse med gravningen ikke må ske beskadigelser af diget eller deponeres jord på det. Derfor bør al gravearbejde foregå en i en vis afstand fra diget (5 m) for at sikre dette.

Der er vedlagt 2 bilag om beskyttelsesstatus for digerne i området fra 2015."

Andre myndigheder og forsyningsselskaber

Ansøgningsmaterialet har været sendt i forhøring til følgende inden udarbejdelse af udkast:

Naturstyrelsen Kronjylland, som ejer af matr. nr. 2b Vilstrup Gde., Krstrup og 8n Romalt By, Krstrup.

Der er ikke indkommet bemærkninger til det ansøgte fra Naturstyrelsen.

Verdo Vand A/S som ejer af en kildeplads på matr. nr. 2h Vilstrup Gde., Krstrup.

Verdo Vand A/S har udtrykt bekymring for påvirkning af grundvandet i forbindelse med råstofindvinding, da strømningsretningen går fra graveområdet til vandindvindingsområdet.

Ansøgeren har fået udarbejdet en risikovurdering "Vurdering af grundvandsrisiko ved udvidelse af et råstofområde ved Vilstrup Vandværk". Vurderingen er vedlagt som bilag G. Vurderingen og dens konklusioner har været drøftet mellem Verdo, Randers Kommune, Nymølle Stenindustrier A/S og Region Midtjylland.

Drøftelserne medførte, at der skulle udføres supplerende undersøgelser af vandkvaliteten i grusgraven nord for det ansøgte område og dermed nedstrøms for vandindvindingsområdet. De supplerende undersøgelser og konklusionen er beskrevet i "Ny undersøgelsesboring ved Vilstrup kildeplads". Konklusionen er at der ikke sker en påvirkning af grundvandskvaliteten i negativ retning på grund af råstofindvindingen. Undersøgelsen er vedlagt som bilag H.

Verdo Vand A/S har ikke bemærkninger til den supplerende undersøgelse.

Private lodsejere

Ejerne af følgende adresser er blevet hørt:

Vilstrupvej 6
Vilstrupvej 18
Vilstrupvej 21
Vilstrupvej 24

Der er indkommet høringssvar, som især drejer sig om støv, støj og trafikale forhold. Høringssvarenes problemstillinger er der taget hensyn til i de stillede vilkår.

Bemærkningerne fra forhøringen er indgået i udarbejdelse af udkast til afgørelse.

Partshøring

Udkast af afgørelsen har været sendt i partshøring til nedenstående naboer og parter:

- **Vilstrupvej 6**
- **Vilstrupvej 18**
- **Vilstrupvej 21**
- **Vilstrupvej 24**

Naboerne til graveområdet har foreslået ændringer med hensyn til etapeopdelingen af graveområdet. Etapeopdelingen er ændret i overensstemmelse med det ønskede.

Naboerne har bemærkninger til hvorledes støjgenerne kan begrænses mest muligt. Der er fastsat et tidsrum hvor stenknuseren må

anvendes ligesom hvor den skal placeres. Endelig er støjvoldenes etablering fastlagt til gravningens påbegyndelse.

Verdo Vand A/S

Bemærkningerne fra Verdo Vand vedrører især forholdene omkring grundvandet og beskyttelsen af dette. Vilkårene i gravetilladelsen er udarbejdet i overensstemmelse med bemærkningerne.

E. Region Midtjyllands bemærkninger

E.1. Råstofplan

Det ansøgte indvindingsareal er beliggende i Råstofgraveområde Assentoft Romalt, omfattet af Råstofplan 2016 for Region Midtjylland, og er reserveret til indvinding af sand, sten og grus.

Råstofindvinding kan som udgangspunkt kun finde sted inden for de udlagte Råstofgraveområder. Inden for graveområderne kan det derfor forventes, at der på visse vilkår vil blive givet tilladelse til indvinding af råstoffer, når der er behov for materialerne.

Indvinding af råstoffer skal foregå på en bæredygtig måde. Når en råstofgrav er åbnet, bør forekomsten i det pågældende areal udnyttes fuldt ud, med mindre der er særlige forhold, som forhindrer dette eller taler afgørende imod det.

Der bør ske gennemgravning af skel mellem gravearealer der udnyttes af forskellige firmaer eller på forskellige tidspunkter. Hensynet til naboer, natur, grundvand og kulturhistorie – og hvad der i øvrigt fremgår af råstoflovens § 3 samt øvrig lovgivning (f.eks. Natura 2000) – skal afvejes i forbindelse med ny råstofindvinding. Råstofplan 2016 er miljøvurderet i henhold til Lov om Miljøvurdering. Det er i den forbindelse konkluderet, at der i planens råstofgraveområder ikke er væsentlige interessekonflikter som ikke kan forebygges eller afbødes ved sagsbehandling og vilkårsstillelse i forbindelse med en konkret råstofansøgning.

E.2. Kommuneplan

Råstofplanens arealreservationer og retningslinjer er indarbejdet i Kommuneplan 2017-2021 for Randers Kommune.

Det følgende af kommuneplanens retningslinjer er medinddraget som grundlag for regionens vægtning efter råstofloven:

- Osd/od/nfi
- Rekreativt område

I kommuneplanen er det ansøgte areal desuden udlagt med følgende kommuneplanrammer:

Området er omfattet af kommuneplanramme 2.00.L.1 hvor den generelle anvendelse er landområde.

Udpegningerne er ikke af en sådan karakter, at de er en hindring for den ansøgte råstofindvinding eller efterbehandling, da den eksisterende landbrugsdrift kan fortsætte indtil råstofindvindingen påbegyndes.

Da området ligger i et OSD område, er der stillet vilkår om råstofgravens drift, som tager hensyn til grundvandsbeskyttelsen. Se bilag G og H.

Der graves ikke under grundvandsspejlet. Målinger af grundvandsspejlet kan foretages i nærliggende boring mod vest, DGU 69.357.

Området ligger desuden i et nitratfølsomt område. Der er stillet vilkår om, at der ikke må anvendes gødning, pesticider og slam på arealet efter endt råstofindvinding. Dette betyder, at risikoen for nitratudvaskning til grundvandet reduceres.

E.3. Lokalplan

Der er ikke vedtaget lokalplan for området.

E.4. Vandforsyningsforhold

Arealet ligger i (Område med Særlige Drikkevandsinteresser, OSD), og Vilstrup vandværks vandindvindingsopland strækker sig ind under det ansøgte areal.

Der er udarbejdet en risikovurdering samt en supplerende undersøgelsesboring for påvirkning af grundvandet ved råstofindvinding i det ansøgte område. Risikovurderingen viser sammenfattende, at der ikke er tegn på, at råstofgravning i området påvirker kvaliteten af grundvandet i negativ retning.

Det ansøgte vurderes ikke at indebære en væsentlig risiko for forurening af konkrete drikkevandsforsyninger eller de overordnede drikkevandsinteresser, men til generel sikring af jord og grundvand stilles der dog forebyggende vilkår mod forurening, herunder håndtering af olie, kemikalier og affald.

E.5. Naturbeskyttelse

Indvindingen vurderes at have en positiv virkning i forhold til påvirkning af naturinteresser.

Indvindingen vurderes, hverken at kunne påvirke nærmeste § 3 område (registreret sø efter § 3 i naturbeskyttelsesloven ca. 100 meter mod øst) eller Natura 2000 områderne ca. 5 kilometer mod sydvest.

Region Midtjylland har ikke kendskab til at det findes, og det er vurderet, at der på arealet, ikke er levested eller rasteområde for arter, der er omfattet af bilag IV i habitatdirektivet, som kan beskadiges.

Ved den planlagte efterbehandling til jordbrugsformål vurderes den samlede påvirkning af naturbeskyttelsesinteresser at være positiv.

E.6. Byggeloven

Hvis der ønskes opsat mandskabsvogne, administrationsbygninger eller lignende i råstofgraven, skal der søges særskilt om byggetilladelse til dette. Dette gælder også for midlertidigt opsatte

skurvogne, brovægte eller lignende. Der henvises til Bygningsreglementet.

Ansøgning skal indsendes til kommunen.

E.7. Miljømæssige forhold

Støj

Miljøstyrelsen er af den principielle opfattelse, at vilkår om støj fra grusgrave, i det åbne land, bør fastsættes med udgangspunkt i Vejledning fra Miljøstyrelsen nr. 5/1984, " Ekstern støj fra virksomheder", områdetype 3 - "Blandet bolig- og erhvervsbebyggelse, centerområder".

Miljøstyrelsen anfører dog samtidig, at baggrundsstøjniveauet i det åbne land normalt er lavt. Det er derfor ønskeligt, at støjniveauet fra virksomheder er så lav som muligt og fastsættelse af støjgrænserne bør foretages efter en konkret vurdering i hvert enkelt tilfælde, af de tekniske og økonomiske muligheder for at reducere støjen.

Region Midtjylland vurderer, at de vejledende støjvilkår for områdetype 3, er en rimelig afvejning af hensynet til indvindingens stedbundne karakter, og hensynet til en forventning om lavt støjniveau i det åbne land.

Dog vurderes det, at der typisk er mulighed for, at tilrettelægge driften således, at støjen lørdage i tidsrummet 07:00- 14:00 kan bringes ned til 45 dB(A), f.eks. kan aktiviteten sædvanligvis begrænses til udlevering af råstoffer indenfor denne grænse.

Samtidig vurderer Region Midtjylland, at der særligt knytter sig en forventning om lavere støjniveau på lørdage 7:00-14:00 i det åbne land, end den der normalt vil forekomme i områdetype 3.

Støjniveauet målt som, det energi-ækvivalente, korrigerede A-vægtede lydtryksniveau L_r , bør derfor således ved **beboelse** (ved spredt bebyggelse i det åbne land, regnes dette som 15 meters afstand af beboelsesejendomme, i boligområder som alle opholdsarealer indenfor området) i nedenstående tidsrum ikke overstige:

Mandag til fredag

- 55 dB(A) i tidsrummet fra kl. 07.00 - 18.00,
- 45 dB(A) i tidsrummet fra kl. 18.00 - 22.00
- 40 dB(A) i tidsrummet fra kl. 22.00 - 07.00

Lørdag

- 55 dB(A) i tidsrummet kl. 07.00 - 14.00.
- 45 dB(A) i tidsrummet kl. 14.00 - 22.00.
- 40 dB(A) i tidsrummet kl. 22.00 - 07.00.

Søn- og helligdage

- 40 dB(A) hele døgnet.

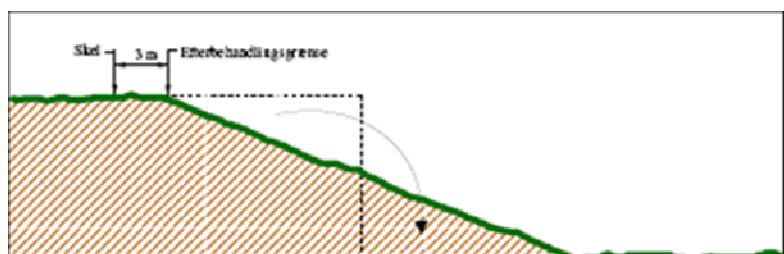
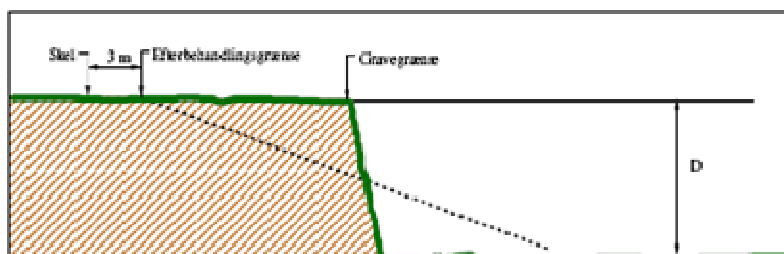
På baggrund af ansøgningen, herunder oplysninger om anlæg der planlægges benyttet er den tilladte driftstid fastsat til hverdage 7:00-18:00 for alle anlæg, dog med mulighed for udlevering og læsning, herunder kørsel på virksomhedens område fra kl. 6:00, samt lørdage fra kl. 7.00.

Graveafstande og periferiskråninger

Graveafstande skal fastsættes i graveplanen for at sikre, at indvinderen ikke uagtsomt kommer til at grave så tæt på graveområdets ydre grænse, at de nødvendige råstoffer til at udføre de planlagte periferiskråninger mangler, eller er skyld i uigenkaldelig påvirkning af beskyttede emner nær grusgraven.

Graveafstande for nærmere angivne strækninger af grusgravens periferiskråninger og for gravning under grundvandsspejlet (GVS), bør tage udgangspunkt i de i ansøgningen angivne gravedybder og koter, men skal i de konkrete situationer tilpasses de virkelige forhold.

For en simpel efterbehandling, hvor der planlægges efterbehandlet ved neddosning, skal gravegrænsen fastlægges som beskrevet på figurerne herunder.



Indskiftning

Ved indskiftning forstås indvinding indtil efterbehandlingsgrænsen og 1:2 derfra, (se ovenstående illustrationer) med efterfølgende opfyldning af råstoffer af dårlig kvalitet fra grusgraven. Indskiftning må ikke ske i midlertidige periferiskråninger mod naboarealer

beliggende i regionalt graveområde, hvor kommende råstofindvinding er sandsynlig.

Andre forhold

Region Midtjylland har undersøgt hvilke forhold, der kunne påvirkes af råstofindvindingen. Oplysninger fra VVM-anmeldelsen og høringssvar er desuden indgået i sagsbehandlingen.

Der er ud over de ovenfor nævnte, ikke konstateret yderligere forhold der giver anledning til særlige bemærkninger eller tillægges afgørende vægt i afvejningen efter råstofloven.

Der er kommenteret på enkelte af forholdene i forbindelse med VVM-screeningen, se bilag A.

Intern trafik

Den interne trafik, som er det eneste der kan reguleres igennem råstofloven, reguleres i henhold til potentielle gener fra støv og støj, ved at fastlægge vilkår om driftstider og vilkår om overholdelse og fastsættelse af støjgrænser.

E.8. Vejforhold

Der planlægges udkørsel til Vilstrupvej via den eksisterende indkørsel til grusgraven på matr. nr. 43 d Romalt By, Krstrup.

Forhold vedrørende færdsel på offentlig vej (herunder støv og støj) reguleres af vejmyndighederne i samarbejde med politiet.

E.9. Forslag til grave- og efterbehandlingsplan

Grave- og efterbehandlingsplanen skal give et overblik over hvorledes indvindingen tilrettelægges i indvindingsperioden samt hvordan der påtænkes at efterbehandle.

På grund af, at grusbranchen følger samfundsudviklingen er graveplan og periode kun vejledende, da en eventuel nedgang i væksten i bygge- og anlægsbranchen kan medføre, at indvindingstakten ikke kan overholdes.

Efterbehandlingsplanen er ligeledes vejledende, da områdets endelige udseende afhænger meget af, hvordan den lokale forekomst er placeret.

Nærværende efterbehandlingsplans hovedprincip er, at der efterbehandles til jordbrugsmæssige formål.

Indvindingsområdet er opdelt i 5 etaper.

Indvinderen skal udarbejde en revideret grave- og efterbehandlingsplan, hvis forholdene ved indvindingen er væsentlig ændret.

E.10. Miljøvurdering af konkrete projekter(VVM)

Råstofindvinding hører under reglerne om miljøvurdering af konkrete projekter(VVM)⁵.

Det ansøgte har ikke et omfang så det er omfattet af lovens bilag 1, hvor projektet automatisk er omfattet af krav om miljøvurdering af projektets indvirkning på miljøet.

Råstofindvinding fra åbne brud er opført under lovens bilag 2, nr. 2a, hvorfor det skal afgøres om indvindingen er omfattet af kravet om miljøvurdering og VVM-tilladelse, på baggrund af den indsendte ansøgning.

Region Midtjylland har derfor udført en såkaldt screening.

Screeningen sammenstiller den nødvendige viden til afgørelse af, hvorvidt et givent anlæg er miljøvurderingspligtigt.

Screeningen har fastslået, at anlæggets art, dimension og placering ikke kan forventes at få væsentlige indvirkninger på miljøet. Det ansøgte areal er omfattet af en VVM-redegørelse fra 2010 og der er ikke væsentlige ændringer i forudsætningen i forhold til denne ansøgning, hvorfor VVM-redegørelsen stadig er gældende.

E.11. Konklusion

Ud fra en afvejning af ovenstående og de hensyn og interesser der i øvrigt skal varetages gennem råstoflovgivningen, kan Region Midtjylland imødekomme, at indvindingen tillades på de fastsatte vilkår.

⁵ Jf. Bekendtgørelse af lov om miljøvurdering af planer og programmer og af konkrete projekter (VVM) nr. 448 af 10. maj 2017 med tilhørende bekendtgørelser.

F. Offentliggørelse og klagevejledning

Tilladelsen til råstofindvinding vil blive offentliggjort **onsdag den 2. maj 2018**, på Region Midtjyllands hjemmeside www.raastoffer.rm.dk.

Klagefristen for denne råstoftilladelse er **onsdag den 30. maj 2018**.

Hvis du ønsker at klage over denne afgørelse, kan du klage til Miljø- og Fødevareklagenævnet. Du klager via Klageportalen, som du finder et link til på forsiden af nmkn.dk. Klageportalen ligger på borger.dk og virk.dk.

Du logger på borger.dk eller virk.dk, ligesom du plejer, typisk med NEM-ID.

Klagen sendes gennem Klageportalen til den myndighed, der har truffet afgørelsen. En klage er indgivet, når den er tilgængelig for myndigheden i Klageportalen. Når du klager, skal du betale et gebyr på kr. 900 kr. for privatpersoners og 1.800 kr. for virksomheders og organisationers vedkommende (2016-niveau). Du betaler gebyret med betalingskort i Klageportalen.

Miljø- og Fødevareklagenævnet skal som udgangspunkt afvise en klage, der kommer uden om Klageportalen, hvis der ikke er særlige grunde til det. Hvis du ønsker at blive fritaget for at bruge Klageportalen, skal du sende en begrundet anmodning til den myndighed, der har truffet afgørelse i sagen. Myndigheden videresender herefter anmodningen til Miljø- og Fødevareklagenævnet, som træffer afgørelse om, hvorvidt din anmodning kan imødekommes. Involverede i sagen vil modtage en kopi af Region Midtjyllands udtalelse til klagenævnet.

Klagegebyret tilbagebetales, hvis du får helt eller delvis medhold i din klage, hvis den påklagede afgørelse ændres eller ophæves, eller klagen afvises som følge af overskredet frist, manglende klageberettigelse eller fordi klagen ikke er omfattet af Miljø- og Fødevareklagenævnets kompetence.

Miljø- og Fødevareklagenævnets afgørelse kan bringes for domstolene, inden for 6 måneder fra tidspunktet for Miljø- og Fødevareklagenævnets afgørelse er meddelt

F.1. Råstofafgørelsen

Afgørelsen kan påklages til Miljø- og Fødevareklagenævnet inden 4 uger fra afgørelsen er meddelt, eller offentligt bekendtgjort. Klagen stiles til Miljø- og Fødevareklagenævnet, men indsendes til Region

Midtjylland via Klageportalen som videresender klagen til Miljø- og Fødevareklagenævnet⁶, jf. råstoflovens §§ 13-16.

Rettidig klage efter denne lov har opsættende virkning for tilladelsen, medmindre Miljø- og Fødevareklagenævnet bestemmer andet.

Klageberettigede

- Adressaten for afgørelsen.
- Offentlige myndigheder.
- En berørt nationalparkfond oprettet efter lov om nationalparker
- Lokale foreninger og organisationer, som har en væsentlig interesse i afgørelsen.
- Landsdækkende foreninger og organisationer, hvis hovedformål er beskyttelse af natur og miljø.
- Landsdækkende foreninger og organisationer, som efter deres formål varetager væsentlige rekreative interesser, når afgørelsen berører sådanne interesser.
- Enhver med individuel væsentlig interesse i afgørelsen.

Der henvises i øvrigt til den generelle klagevejledning.

F.2. Råstofafgørelsen i henhold til lov om miljøvurdering af planer og programmer og af konkrete projekter (VVM)

Afgørelsen kan påklages til Miljø- og Fødevareklagenævnet, for så vidt angår retlige spørgsmål, inden 4 uger fra den dag afgørelsen er offentliggjort. Klagen stiles til Miljø- og Fødevareklagenævnet men indsendes til Region Midtjylland via Klageportalen, som videresender klagen til Miljø- og Fødevareklagenævnet⁷.

Rettidig klage efter denne lov har ikke opsættende virkning for tilladelsen, medmindre Miljø- og Fødevareklagenævnet bestemmer andet. Der henvises i øvrigt til den generelle klagevejledning.

Klageberettigede

- Miljø- og Fødevareministeren
- Enhver med retlig interesse i sagens udfald
- Landsdækkende foreninger og organisationer, der som formål har beskyttelse af natur og miljø eller varetagelsen af væsentlige brugerinteresser inden for arealanvendelsen og har

⁶ Jf. bekendtgørelse nr. 124 af 26. januar 2017 af lov om råstoffer §§ 13-16.

⁷ Jf. Bekendtgørelse om lov om miljøvurdering af planer og programmer og af konkrete projekter (VVM) nr. 448 af 10. maj 2017 med tilhørende bekendtgørelser

vedtægter eller love, som dokumenterer deres formål, og som repræsenterer mindst 100 medlemmer

F.3. Råstofafgørelsen i henhold til planloven (VVM)

Afgørelsen kan påklages til Miljø- og Fødevareklagenævnet inden 4 uger fra den dag afgørelsen er offentligt bekendtgjort eller meddelt. Klagen stiles til Miljø- og Fødevareklagenævnet men indsendes til Region Midtjylland via Klageportalen, som videresender klagen til Miljø- og Fødevareklagenævnet⁸.

Rettidig klage efter denne lov har ikke opsættende virkning for tilladelsen, medmindre Miljø- og Fødevareklagenævnet bestemmer andet. Der henvises i øvrigt til den generelle klagevejledning.

Klageberettigede

- Miljø- og Fødevareministeren
- Enhver med retlig interesse i sagens udfald, herunder en nationalparkfond oprettet efter lov om nationalparker.
- Landsdækkende foreninger og organisationer, der som hovedformål har beskyttelse af natur og miljø eller varetagelsen af væsentlige brugerinteresser inden for arealanvendelsen, på betingelse af
 - at foreningen eller organisationen har vedtægter eller love, som dokumenterer dens formål, og
 - at foreningen eller organisationen repræsenterer mindst 100 medlemmer.

F.4. Råstofafgørelsen i henhold til Natura 2000 og habitatdirektivet

Myndighedens vurdering af, at det ansøgte projekt ikke påvirker Natura 2000 områder og at der derfor ikke skal udføres en konsekvensvurdering, kan påklages til Miljø- og Fødevareklagenævnet inden 4 uger fra den dag denne afgørelse er offentligt bekendtgjort eller meddelt.

Klagen stiles til Miljø- og Fødevareklagenævnet, men indsendes til myndigheden via Klageportalen, som videresender klagen til Miljø- og Fødevareklagenævnet med de bemærkninger klagen giver anledning til, jf. råstoflovens regler om klageadgang.

Vurderingen af at der ikke skal udføres en konsekvensvurdering, skal påklages efter en konkret lov. Hvis Region Midtjylland f.eks. træffer afgørelse efter Råstofloven og vurderer, at tilladelsen ikke kan påvirke et Natura 2000 område, og at der derfor ikke skal ske

⁸ Jf. bekendtgørelse nr. 1529 af 23. november 2015 af lov om planlægning, kapitel 14, med senere ændringer.

konsekvensvurdering, kan den afgørelse påklages efter Råstofloven. Klagereglerne skal altså findes i den lov, der træffes afgørelse efter.

G. Orientering

Kopi af afgørelsen samt bilag er i dag sendt til

- Miljøstyrelsen, mst@mst.dk
- Museum Østjylland, mail@musumoj.dk
- Skat, Kontrolafdelingen, myndighed@skat.dk
- Danmarks Naturfredningsforening (lokalafdelingen), dnranders-sager@dn.dk
- Danmarks Naturfredningsforening, dn@dn.dk
- Friluftsrådet regionalafdeling, ajj-7600@webspeed.dk
- Dansk Ornitologisk Forening, natur@dof.dk
- DOF-lokal, olebvinther@gmail.com
- Randers kommune, asb@randers.dk
- Verdo, peno@verdo.dk
- Vagn Rasmussen, vagngitte@email.dk
- Mette dam Jensen og Daniel Dallerup, Vilstrupvej 21 mettedamjensen@gmail.com
- Carl Erik Schifter- Holm, Vilstrupvej 18
- Jørgen Hougård, Vilstrupvej 24
- Erik Jakobsen, Vilstrupvej 6

H. Bilag

- A. VVM-Screening
- B. Kortrids i 1: 2.500 over det ansøgte graveområde.
- C. VVM-anmeldelsen
- D. Udkast til efterbehandlingsplan
- E. VVM redegørelse
- F. Kommuneplantillæg 09
- G. Vurdering af grundvandsrisiko ved udvidelse af et råstofområde ved Vilstrup Vandværk, rapport fra COWI 17. maj 2017
- H. Ny undersøgelsesboring ved Vilstrup Kildeplads, tillæg til rapporten fra 17. maj 2017. Udarbejdet af COWI den 31. oktober 2017