

Hammershøj Tegl  
RANDERS TEGL A/S  
Mineralvej 4  
9220 Aalborg Øst

**Tilladelse til lerindvinding på del af matr. nr. 4fu LI. Asmild,  
Asmild- i Viborg Kommune gældende i perioden 1.juni 2018 til  
31. maj 2028.**

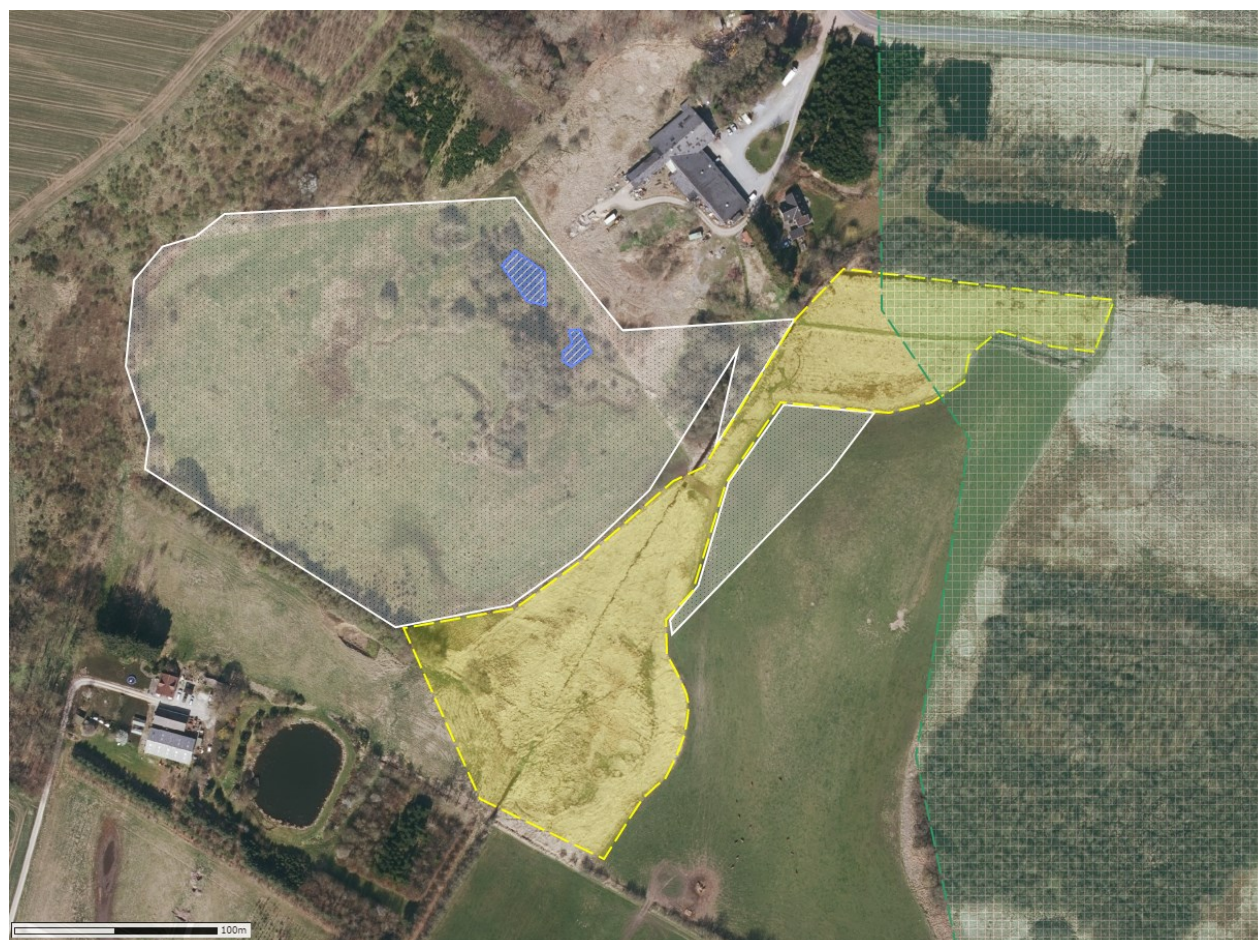
Dato 05-04-2018

Sagsbehandler Pernille Poulsen

Miljoe@ru.rm.dk

Tel. +4524786506

Sagsnr. 1-50-71-17-16



Det tilladte graveareal vist med hvidt omrids.

De gule områder viser beskyttet overdrev, de blå områder viser beskyttet søer og det grønne område viser Natura2000 zonen.



Rød prik viser placeringen af lerindvindingen

<b>Ansøger/ Indvinder:</b> Hammershøj Teglværk Tindbækvej 16 8830 Tjele  CVR-nr.: 20400234	<b>Ejer:</b> Randers Tegl A/S Mineralvej 2-4 9220 Aalborg Ø  CVR-nr.: 20400234
---	---

Venlig hilsen  
**Pernille Poulsen**

## Indholdsfortegnelse

<b>A. Afgørelse fra Region Midtjylland. ....</b>	<b>4</b>
Råstofloven.....	4
<b>Tilladelse på delareal.....</b>	<b>4</b>
Miljøvurdering m.v. af konkrete projekter .....	4
Natura 2000 områder.....	4
Vilkår for indvindingen .....	5
Vilkår efter råstofloven .....	5
<b>B. Generelle bestemmelser.....</b>	<b>10</b>
<b>C. Grundlag for tilladelsen .....</b>	<b>14</b>
Ansøgningens indhold .....	14
Udtalelser .....	15
<b>Region Midtjyllands bemærkninger .....</b>	<b>28</b>
Råstofplan .....	28
Kommuneplan .....	30
Lokalplan.....	30
Vandforsyningsforhold.....	30
Naturbeskyttelse .....	31
Byggeloven .....	31
Vejforhold.....	32
Forslag til grave- og efterbehandlingsplan.....	32
Miljøvurdering af konkrete projekter (VVM) .....	33
Konklusion.....	33
<b>D. Offentliggørelse og klagevejledning .....</b>	<b>34</b>
Råstofafgørelsen.....	34
Råstofafgørelsen i henhold til lov om miljøvurdering af planer og programmer og af konkrete projekter (VVM) .....	35
Råstofafgørelsen i henhold til Natura 2000 og habitatdirektivet ...	36
<b>E. Orientering .....</b>	<b>37</b>
Bilag .....	37

# Tilladelsen til råstofindvinding i perioden indtil 31.maj 2028

## A. Afgørelse fra Region Midtjylland.

### Råstofloven

#### Tilladelse på delareal

På baggrund af det foreliggende materiale, og med hjemmel i råstofloven<sup>1</sup>, giver Region Midtjylland hermed tilladelse til årlig indvinding af 50.000 m<sup>3</sup> ler på de ca. 4,6 ha der er angivet på vedlagte korttrids Bilag C.



Tilladelsen gives på vilkår i medfør af råstoflovens § 10.

Side 4

#### Afslag på delareal uden for råstofgraveområde

Der er søgt om råstofindvinding i et område uden for Region Midtjyllands Råstofplan 2016. Ansøgningen imødekommes ikke. Begrundelsen er behandlet i kapitlet *side 28*.

#### Miljøvurdering m.v. af konkrete projekter

Region Midtjylland har vurderet, at projektet ikke kan forventes at få væsentlige indvirkninger på miljøet, og derfor afgjort, at der ikke er krav om en miljøvurdering<sup>2</sup>, jf. lovens § 21.

#### Natura 2000 områder

Nærmeste dele af Nature 2000 områderne, Habitatområdet nr.30 *Lovns Bredning, Hjarbæk Fjord og Skals, Simested og Nørre Ådal og Skravad Bæk* ligger indover den østlige del af matriklen.

Det vurderes at projektet ikke påvirke nogle af Natura 2000-områderne negativt, og det er derfor besluttet at der ikke skal foretages konsekvensvurdering for det ansøgte anlægs påvirkning af ovennævnte Natura 2000 områder<sup>3</sup>

---

<sup>1</sup> Jf. bekendtgørelse nr. 124 af 26. januar 2017 af lov om råstoffer, § 7, stk. 1 og § 8.

<sup>2</sup> Jf. Bekendtgørelse af lov om miljøvurdering af planer og programmer og af konkrete projekter (VVM) nr. 448 af 10. maj 2017 med tilhørende bekendtgørelser

<sup>3</sup> Bekendtgørelse nr. 926 af 27. juni 2016 om udpegning og administration af internationale naturbeskyttelsesområder samt beskyttelse af visse arter, § 7 og 8.

## **Vilkår for indvindingen**

### **Vilkår efter råstofloven**

#### **Før indvindingen påbegyndes**

1. Der skal gives meddelelse til Region Midtjylland om indvindingens påbegyndelse.

2. Indvinder skal senest 4 uger før muldafrømning underrette Viborg Museum om datoen for arbejdets iværksættelse, med mindre andet er aftalt med museet.

3. Gravningen og efterbehandlingen skal foregå i overensstemmelse med en grave- og efterbehandlingsplan der er godkendt af Region Midtjylland. Den overordnede plan for gravning og efterbehandling udarbejdes af ansøger. Planen skal som minimum indeholde et kort med angivelse af placering af evt. volde, jorddepoter, startsted for indvindingen og eventuel opdeling i etaper. Efterbehandlingsplanen skal tilgodese jordbrugsmæssige- samt naturmæssige interesser og anvise hvorledes vilkårene for efterbehandling forventes efterlevet.

4. Der ligger allerede en garanti på arealet på 29.000 Kr. Denne skal sættes op til 40.000 Kr for opfyldelse af vilkårene om efterbehandling inden tilladelsen må udnyttes. Denne garanti er forbeholdt at indvindingen foregår i etaper på ca. 1 ha med løbende efterbehandling. Sikkerhedsstillelsen skal være en ikke tidsbegrænset nominel økonomisk sikkerhed. Garantibeløbet kan reguleres af Region Midtjylland såfremt forudsætningerne for beregningen ændres.

5. Gravearealet skal afsættes i marken med kendelige pæle, der ikke må bortgraves eller dækkes med jord. Placering af pæle til angivelse af gravearealet, skal fremgå af graveplanens kortbilag og skal opsættes inden gravningen påbegyndes.

#### **Driftstider**

6. Gravemaskiner, dumper og gummiged må kun være i drift:  
- mandag til fredag kl. 07.00 – 16.00, dog ikke helligdage.

7. Udlevering og læsning af materialer, herunder kørsel indenfor virksomhedens område må kun foregå i tidsrummet:  
- mandag til fredag kl. 07.00– 16.00, dog ikke helligdage

#### **Kørsel i råstofgraven**

8. Udenfor driftstiden skal adgangsvejen til råstofgraven være afspærret med aflåst bom eller tilsvarende.

## Støj

9. Udsendelse af ekstern støj fra råstofgraven med tilhørende maskiner og faste og mobile anlæg skal begrænses. Støjniveauet (det energiækvivalente, korrigerede, A-vægtede lydtryksniveau, L<sub>r</sub>) må ved beboelse i nedenstående tidsrum ikke overstige følgende værdier:

- mandag til fredag kl. 7.00 - 18.00 : 55 dB(A)
- mandag til fredag kl. 06.00 - 07.00 : 40 dB(A)
- lørdag kl. 07.00 - 14.00 : 45 dB(A)

10. Der skal etableres støjvolde mod ejendommen på Vinkelvej 128. I forbindelse med anlægs- og efterbehandlingsperioden accepteres der en periode på 4 uger, hvor der i tidsrummet 7.00-16.00 på hverdage accepteres et støjniveau på 60 dB(A). Arbejdet skal dog tilrettelægges således at støjgener minimeres mest muligt.

11. Virksomheden er forpligtet til at bekoste og lade udføre støjmålinger og støjberegninger efter anmodning fra Region Midtjylland, som er tilsynsmyndighed i forhold til råstofloven. Beslutning om metode og hyppighed af målinger, der maksimalt kan kræves én gang om året, – medmindre forholdene i råstofgraven er ændrede - træffes af Region Midtjylland.

Støjberegninger skal udføres i overensstemmelse med Fælles Nordisk Beregningsmetode. Valg af målemetode/beregningsmetode er afhængig af, hvilken metode der i den aktuelle situation er bedst egnet til at dokumentere, at støjniveauet kan overholdes.

Støjmålinger/støjberegninger skal udføres som angivet i Miljøstyrelsens vejledninger nr. 5/1984 (Ekstern støj fra virksomheder), nr. 5 1993 (Beregning af ekstern støj fra virksomheder) og nr. 6/1984 (Måling af ekstern støj fra virksomheder) og gennemføres under forhold, hvor virksomheden er i fuld drift.

Målingerne/beregningerne skal ud føres af et af Miljøstyrelsen akkrediteret firma.

12. Støjende anlæg skal om fornødent støj dæmpes, således at ovennævnte grænseværdier kan overholdes. Støjdæmpningen kan for eksempel ske ved gummibeklædning, indkapsling af maskindele, opsætning af støjskærme eller oplægning af volde mod de nærliggende beboelseshuse.

## Støv

13. Driften må ikke give anledning til væsentlige støvgener uden for virksomheden. Der skal træffes foranstaltninger til hindring af støvdannelse fra interne transportveje, materialebunker og

produktionsanlæg. Råstoffer og jorddepoter skal placeres under hensyn til nærliggende beboelsesejendomme.

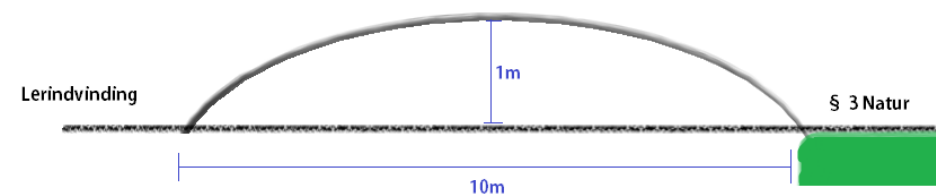
### Graveafstande og begrænsninger

14. Der må ikke inddrages areal herunder afrømmes muld nærmere naboskel end 3 meter.

15. Der må indvindes over skel, hvis der ligeledes bliver meddelt tilladelse til råstofindvinding på nabomatriklen. Tidspunktet og metode for indvinding over skel skal godkendes af Region Midtjylland.

16. Der må graves ned til 1 meter over grundvandsspejlet.

17. Der skal holdes en bufferafstand til §3 beskyttet natur ( 2 søer samt et overdrev). Bufferen skal etableres med en balk eller jorddige med en højde på mindst 1m der skal sikre mod spild-hændelser og udskyllende materiale i forbindelse med større nedbørshændelser. Bufferen skal være mindst 10 m bred og ligge uden for eksisterende §3 arealer. En principskitse af bufferen med balk kan ses i tværsnit nedenfor.



Figur viser en principskitse af bufferen med balk der skal etableres mod det §3 beskyttet natur.

### Dræn

18. Blotlægges dræn i forbindelse med indvindingen, kan Region Midtjylland forlange disse omlagt for at sikre mod utilsigtet næringstilførsel til søer og lignende.

### Arkæologi

19. Fremkommer der arkæologiske fund eller anlæg i forbindelse med råstofindvindingen, skal indvindingen i det berørte område omgående standses og anmeldelse foretages til Viborg Museum, [vibmus@viborg.dk](mailto:vibmus@viborg.dk).

### Forebyggelse af jord- og grundvandsforurening

20. Brændstoftanke med tilhørende slanger og brændstofstudse, olietromler m.v. skal anbringes i aflåselige lukkede containere, bygninger eller lignende, med en indbygget sump, som skal kunne rumme 100 % af brændstoftankens volumen og øvrige olieprodukter,

eller have kontrolleret afledning, med spildevandstilladelse dertil. Region Midtjylland kan kræve omplacering af brændstoftanke, såfremt placeringen vurderes at indebære en væsentlig risiko for forurening af jord eller grundvand.

21. Der må ikke etableres underjordiske olietanke indenfor graveområdet.

22. Mobile ADR-godkendte IBC-tanke og PUFO-godkendte entreprenørtanke kan midlertidigt placeres nær anvendt ikke-mobilt maskinel, dog under hensyn til, at der ikke må være risiko for påkørsel eller forurening af grundvand ved spild. Mobile tanke skal senest ved arbejdstids ophør placeres udenfor selve gravearealet.

23. Olietankbekendtgørelsen og øvrige krav i tankenes typegodkendelser til indretning, sløjfning, trykprøvning eller anden inspektion, skal til enhver tid være overholdt. Dokumentation herfor skal på forlangende fremvises.

24. Tankning af mobile anlæg og entreprenørtanke, samt reparation og parkering af kørende materiel skal foregå på befæstede arealer.

25. Udendørs spildbakker eller gruber skal tømmes, således at regnvand i bunden maksimalt udgør 10% af spildbakken eller grubens volumen.

26. Olie eller kemikaliespild skal opsamles/bortgraves med det samme, og håndteres som forurenede jord.

27. Alt materiel skal regelmæssigt inspiceres for olie- og kemikaliespild, og eventuelle utætheder skal øjeblikkeligt afhjælpes og repareres.

28. Dieselmotorer i anlæg skal være placeret over spildbakker, i container eller over et impermeabelt befæstet areal med en tæt oliebestandig overflade, hvorfra der ikke kan ske spild af forurenende materialer til jord eller grundvand.

29. Der må ikke benyttes eller oplagres kemikalier i råstofgraven, f.eks. til at bekæmpe planter, eller lignende stoffer, som kan indebære risiko for forurening af jord og grundvand.

### **Affaldshåndtering**

30. Indvinderen har ansvar for, at der ikke - hverken midlertidigt eller varigt - henlægges affald af nogen slags, samt for at eventuelt henkastet affald straks fjernes.



31. Olieaffald (spildolie, olieholdige klude mv.), og andet farligt affald skal opsamles, kildesorteres og i øvrigt håndteres i overensstemmelse med kommunens Regulativ for Erhvervsaffald.

#### **Andre aktiviteter**

32. Maskiner og andre driftsanlæg, som ikke længere finder anvendelse i råstofindvindingen, skal senest indenfor 1 år efter ophørt anvendelse bortskaffes fra råstofgraven.

33. Lergraven må ikke benyttes til lager, bearbejdning eller salgssted for andet, end de i denne lergrav indvundne materialer. Råstofmyndigheden kan dog dispensere herfor, såfremt der foreligger redegørelse for, at aktiviteten kan finde sted, uden at bryde de i tilladelsen stillede vilkår for indvindingen eller udskyde efterbehandlingstidspunktet. Tilsvarende kan der dispenseres, såfremt der foreligger en tilladelse/godkendelse til aktiviteterne efter miljøbeskyttelsesloven og planloven.

#### **Efterbehandling**

34. Efterbehandlingen skal være afsluttet hurtigst muligt og senest 1 år efter indvindingens ophør.

35. Etape 1 skal være efterbehandlet før arealerne omfattet af etape 2 inddrages og så fremdeles indtil etape 10.

36. Der skal efterbehandles til jordbrugsmæssig drift og naturformål i overensstemmelse med en efterbehandlingsplan godkendt af Region Midtjylland.

37. Ved efterbehandlingen skal afstanden fra graveområdets ydre grænse være mindst 2 m.

38. Ved efterbehandlingen skal de etablerede jorddiger/balke udjævnes så det landskabeligt passer ind med resten af arealet.

39. Behandlingsanlæggene og dertil knyttede installationer, herunder eventuelle støbte fundamenter eller lignende, samt gravemaskiner, redskaber, bygninger og skure skal være fjernet senest ½ år efter indvindingens ophør.

40. Hvis der bliver indledt råstofudnyttelse på tilstødende ejendomme, kan der efter nærmere aftale af landskabelige hensyn foretages en bortgravning eller udjævning og planering af de berørte skel. Der skal i givet fald fastsættes nærmere herom i grave- og efterbehandlingsplanen.

## B. Generelle bestemmelser

### Gyldighed og tilbagekaldelse

Råstofindvinding må ikke påbegyndes før klagefristen er udløbet. Hvis der indkommer en klage, får ansøger besked og gravningen må ikke startes, før en endelig afgørelse er truffet, med mindre klagemyndigheden bestemmer andet.

Råstofforretningen bortfalder, hvis den ikke udnyttes inden 3 år efter, at den er meddelt, eller ikke har været udnyttet i 3 på hinanden følgende år, med mindre andet fremgår af tilladelsens vilkår.

Råstofforretningen kan tilbagekaldes af Region Midtjylland, i tilfælde af grov eller gentagen overtrædelse af vilkårene, som beskrevet i råstofflovens § 11.

### Tinglysning af deklaration om efterbehandling

Når afgørelsen er endelig, tinglyser Region Midtjylland på ejendommen en deklaration om efterbehandlingsvilkårene. Afgiften for tinglysningen er for tiden 1.650 kr. I henhold til § 10, stk. 6 i lov om råstoffer skal tinglysningsgebyret betales af ejendommens ejer, men opkræves hos ansøger. Afgiften vil blive opkrævet når tinglysningen er sket.

Sikkerhedsstillelsen frigives først, når den i grave- og efterbehandlingsplanen beskrevne efterbehandling er udført og godkendt af Region Midtjylland. Delvis frigivelse kan ske ved godkendelse af efterbehandlingen på delarealer.

### Tilsyn og besigtigelse

Region Midtjylland fører tilsyn med indvindingen og foretager besigtigelse af arealet for blandt andet at påse, at tilladelsen og vilkårene overholdes. Tilsynet har uden retskendelse adgang til offentlige og private ejendomme for at foretage dette tilsyn, og politiet yder om nødvendigt bistand til at gennemføre dette. Ved eftersyn af erhvervsvirksomheder skal den ansvarlige indvinder give myndigheden de fornødne oplysninger, vejledning og hjælp, jf. råstofflovens § 32 og 32a.

Tilsynsmyndigheden skal foranledige et ulovligt forhold lovliggjort, medmindre forholdet har underordnet betydning. Region Midtjylland kan meddele påbud om, at et ulovligt forhold skal lovliggøres inden for en nærmere fastsat frist jf. råstofflovens § 33.

Det påhviler den til enhver tid værende ejer eller bruger af en ejendom eller indvindingsmateriel at berigtige et ulovligt forhold.

Region Midtjylland kan umiddelbart lade foretage hvad der er nødvendigt på ejerens og indvinderens bekostning, hvis et påbud om at lovliggøre et ulovligt forhold ikke efterkommes rettidigt, jf. råstoflovens § 33.

Tilsynsmyndigheden kan påbyde den ansvarlige for indvindingen, at foretage prøveudtagning, analyser og målinger af råstoffer, der indvindes, af stoffer der udsendes til omgivelserne, og af støj og rystelser m.m. jf. råstoflovens § 32a.

### **Indberetning af indvunden mængde**

Der skal hvert år gives oplysninger til Region Midtjylland om arten og mængden af de råstoffer, der indvindes i hver råstofgrav, samt om anvendelsen heraf. Indberetningen skal ske via den digitale løsning der henvises til af regionen. Region Midtjylland videresender indberetningen til Danmarks Statistik.

### **Arkæologi**

Bygherre/entreprenør har altid mulighed for at indhente det arkæologisk ansvarlige museums udtalelse forud for jordarbejder, jf. museumslovens § 25. Herved gives de bedste muligheder for at undgå standsning af anlægsarbejdet og udgifter til arkæologisk undersøgelse jf. museumslovens § 27.

Hvis museet i sin udtalelse skønner, at der på arealet ikke findes væsentlige arkæologiske bevaringsinteresser, så vil evt. udgifter til nødvendig arkæologisk undersøgelse kunne betales af Kulturministeren jf. museumslovens § 27.

En udtalelse fritager ikke bygherre/entreprenør fra forpligtelsen til at standse anlægsarbejdet og underrette museet, hvis arkæologiske levn påtræffes, men fritager ham/hende for udgifterne til en undersøgelse.

### **Fredning og beskyttelse af visse dyre- og plantearter**

Bestemmelsen beskytter de steder, hvor dyrene yngler og opholder sig for eksempelvis at overvintre. Det kan være hule træer, hvor flagermus opholder sig eller ynglevandhuller for padder.

Aktiviteter, som kan forringe den økologiske funktionalitet af arternes ynglelokalitet eller levested, må ikke iværksættes.

Hvis der konstateres tilstedeværelse af bilag IV-arter kan det medføre, at gennemførelsen af en hidtil planlagt efterbehandling, ikke lovligt kan udføres uden særlige hensyn.

Følgende arter kan eksempelvis tænkes at forekomme i forbindelse med råstofgrave:

- Spidssnudet frø
- Stor vandsalamander
- Småflagermus
- Markfirben
- Strandtudse

Miljøstyrelsen er myndighed for beskyttelse af indvandrede bilag IV-arter.

Da indvindingen foregår på 0,8 ha ad gangen med løbende efterbehandlingen har Region Midtjylland vurderet, at der ikke på tilladelsestidspunktet er bilag IV-arter på arealet, som vil kunne påvirkes af tilladelsen.



*Registreringerne af bilag IV-arter under EF-habitatdirektivet, spidssnudet frø og odder, i området ved Bruunshåb ved Orbicons undersøgelse i 2015 (se bilag D).*

### **Underretning ved konkurs, overdragelse af rettighed mv.**

I tilfælde af indvindingsvirksomhedens konkurs, betalingsstandsning m.v., er såvel ejendommens ejer, som den der driver indvindingsvirksomheden, forpligtet til straks at underrette tilsynsmyndigheden.

Ønsker man at overdrage indvindingstilladelsen til en anden, skal dette i god tid forinden anmeldes til Region Midtjylland, vedlagt en underskrevet erklæring af den nye indvinder, der fastslår at man er bekendt med alle tilladelser, vilkår, aftaler mv. og er indforstået med at man overtager alle forpligtigelser.

Der skal desuden vedlægges underskrift fra ejendommens ejer, med dokumentation for at denne er indforstået med indvinder skiftet. Der skal stilles sikkerhed fra den nye indvinder, og Region Midtjylland kan kræve en ny grave-/efterbehandlingsplan udarbejdet og indsendt til godkendelse.

### **Råstofafgift**

Råstofindvinderen er forpligtet til at betale råstofafgift.

Det skal bemærkes, at erhvervsmæssig indvinding af råstoffer, skal registreres ved skat, myndighed@skat.dk.

Region Midtjylland giver meddelelse til SKAT ved at sende en kopi af tilladelsen.

### **Ændringer af vilkår**

Region Midtjylland kan fastsætte yderligere vilkår, eller foretage ændringer af allerede stillede vilkår, hvis det på et senere tidspunkt måtte vise sig nødvendigt af hensyn til opfyldelsen af råstoflovens formålsbestemmelser.

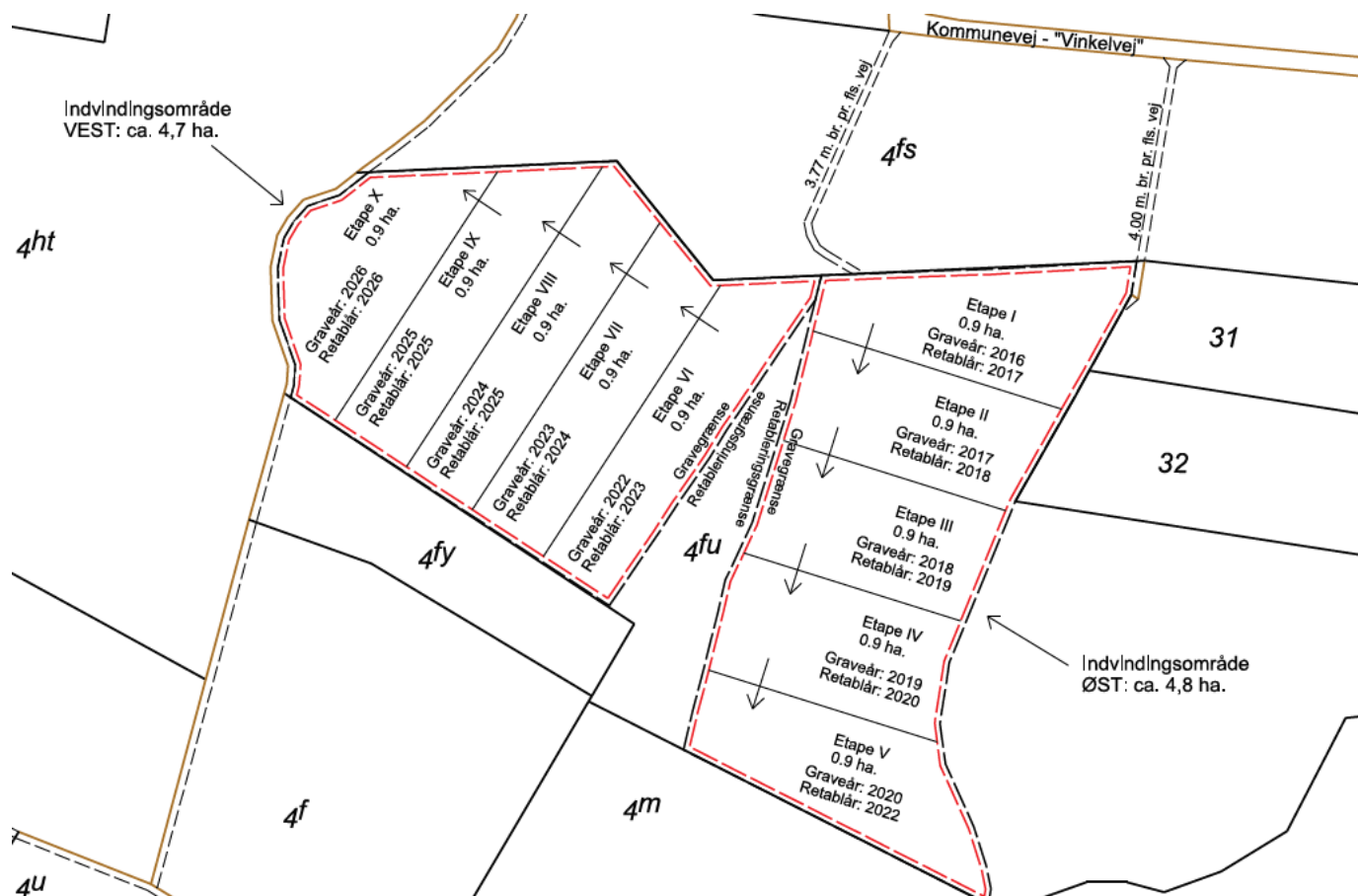
Vilkår kan i øvrigt revideres for at forbedre tilladelsesindehaverens egenkontrol eller opnå et mere hensigtsmæssigt tilsyn.

Eventuelle nye vilkår, eller ændringer af eksisterende vilkår vil dog kun blive aktuelt, såfremt der er tale om ændrede forudsætninger i forhold til grundlaget for denne afgørelse.

## C. Grundlag for tilladelsen

### Ansøgningens indhold

- Ansøgningskema modtaget af Region Midtjylland den 3. maj 2016.
- Ansøgningen angår ejendommen matrikel nr. 4fu Ll.Asmild, Asmild, Viborg Kommune som udgør totalt 9½ ha.



- Der søges om tilladelse til en forventet årlig produktion af 20-50.000 m<sup>3</sup> ler.
- Der søges om tilladelse til gravningen i perioden fra 2016 indtil 2026. Den samlede råstofindvinding forventes afsluttet i ca. 2-5 meter under terræn, ca. 1 meter over/under grundvandsspejlet.
- Følgende typer maskiner og anlæg planlægges benyttet i forbindelse med indvindingen:
  1. 1.stk hydraulisk gravemaskine
  2. 1.stk dumper (periodevis)
  3. 1.stk. gummiged (periodevis)
- De forventede forbrug af drivmidler er angivet til 10.000 L pr. år.

- Ønskede tilladte driftstidspunkter er angivet til mandag-fredag: 07-16.00, for udlevering og læsning.
- Forventet støjniveau angives som 75 dBA 10 meter fra gravemaskinen. Der planlægges ingen støjdæmpende foranstaltninger.
- Der planlægges ingen støvdæmpende foranstaltninger da det ikke skønnes nødvendigt da der ikke finder forarbejdning sted på graveområdet.
- Der oplagres ikke affald
- Ved skift af olie på gravemaskine, vil spildolie blive fjernet samme dag.
- Det oplyses, at der er borer/brønde indenfor 300 meter. Borer: 66.950 – 66.951 – 66.952 – 66.1132 – 66.1368 – 66.1707
- Tingbogsattest af 14. april 2016
- Det angives, at kørslen til indvindingsområdet sker af 3 tilkørsler. Til både det østlige og vestlige indvindingsområde benyttes tilkørsel til områderne fra kommunevej "Vinkelvej" fra 4.00m. br. pr. fls. vej over matr.nr. 4fs til matr.nr. 4fu´s nordøstlige hjørne. Fra indvindingsområde øst ønskes udkørsel ad anden pr. fls. vej over matr.nr. 4fs (nær de gamle teglværksbygninger). Fra indvindingsområde vest ønskes udkørsel mod syd ad pr. fls. vej over matr.nr. 4fy, 4f, 4u og 4ax til kommunevej "Bruunshåbvej".
- Arealerne planlægges efterbehandlet til landbrugsdrift og naturformål.
- Forslag til grave- og efterbehandlingsplan, (dateret 24. april 2016, udarbejdet af LE34)
- Kortbilag 1 i 1: 25.000 benævnt "Kortbilag 1", udført af LE34, og dateret 14. april 2016.
- Kortbilag 2 1: 5.000 benævnt "Kortbilag 2", udført af Le34, og dateret 21. april 2016
- VVM-anmeldelse af 25. april 2016

## Udtalelser

Bemærkningerne fra forhøringen er indgået i udarbejdelse af udkast til afgørelse.

### Viborg Museum

*Udtalelse fra 29. januar 2018*

*Foreløbig udtalelse i henhold til museumslovens §§ 25-27 vedr. arkæologiske interesser i forbindelse med råstofindvinding på dele af matr. nr. 4fu Ll. Asmild, Asmild*

Museet er blevet bedt om en udtalelse i henhold til Museumslovens §26. Museet fremsender hermed sin udtalelse for det berørte areal. Det er museets vurdering, at der er risiko for forekomst af ukendte fortidsminder i området, der berøres af ovennævnte anlægsarbejde. For at afklare, om der faktisk er væsentlige fortidsminder i området, er det nødvendigt at foretage en arkæologisk forundersøgelse (prøvegravning). En juridisk bindende udtalelse i henhold til museumslovens § 25 kan derfor kun fremsendes såfremt museet får mulighed for at foretage en forundersøgelse af det berørte areal.

#### Baggrund

- Topografisk er området beliggende på to højninger ud i Nørre Ådalen, der erfaringsmæssigt er oplagt for forhistorisk bebyggelse
  - Sydvest for det udpegede område er der registreret en større højgruppe med over 25 gravhøje, formodentlig fra sten- og bronzealderen. Placeringen af de til højene knyttede bopladser kendes ikke.
  - I engområdet lige nordøst for det udpegede råstofområde er der endvidere fundet en tørvespade, der formodentlig er fra ældre jernalder, hvilket igen vidner om aktivitet og bebyggelse i området.
  - Der er registreret teglproduktion i området tilbage til middelalderen. Anlæg fra denne periode er også væsentlige fortidsminder.
- Det er således ud fra den topografiske placering og de mange arkæologiske registreringer museets vurdering, at der er betydelig risiko for forekomst af væsentlige fortidsminder.

#### Videre forløb

- Det berørte planareal er over 0,5 ha og det er derfor bygherren, der i henhold til museumslovens § 26, stk. 2, skal betale for en større forundersøgelse.
- Hvis der ved en forundersøgelse ikke findes spor efter væsentlige fortidsminder frigives området til anlægsarbejde. Skulle der efterfølgende alligevel blive påtruffet spor efter fortidsminder, er det i henhold til museumslovens § 27, stk. 2, pligtigt at standse anlægsarbejdet i det omfang det berører fortidsmindet. I henhold til museumslovens § 27, stk. 5, er det i så fald staten, der skal afholde udgifterne til en eventuel undersøgelse.
- Hvis der ved en forundersøgelse findes spor efter væsentlige fortidsminder vil museet indstille, at disse enten friholdes for anlægsarbejde (ved at anlægsarbejdet flyttes væk fra området, hvor der er væsentlige fortidsminder), eller at fortidsminderne undersøges. Såfremt bygherren fastholder anlægsarbejdet i et område med væsentlige fortidsminder er det bygherren, der skal betale for den arkæologiske undersøgelse, jf. museumslovens § 27, stk. 4.
- Museet foreslår, at en prøvegravning gennemføres i god tid inden anlægsarbejdet skal påbegyndes. Dermed kan en standsning/forsinkelse af selve anlægsarbejdet formodentlig undgås, selv om der ved en forundersøgelse skulle blive fundet spor efter væsentlige fortidsminder i området.



- Region Midtjylland har indsat vilkår for tilladelsen om at indvinder senest 4 uger før muldafrømning skal underrette Viborg Museum om datoen for arbejdets iværksættelse, med mindre andet er aftalt med museet.

## **Viborg Kommune**

*Høringssvar fra 27. februar 2018*

*Det er Viborg Kommunes vurdering, at med en respektafstand på 10 m til § 3 områderne og den beskrevne buffer til sikring mod udskridning, forudsætter det ikke dispensation fra naturbeskyttelseslovens § 3 at grave 2- 5 m af ned til 1 m over grundvandsstanden eller i det vestligste graveområde dog maksimalt til søernes vandspejlsniveau.*

*Bufferen skal måles horisontalt "ind i bakken", og det Orbicon kalder en "balk/jorddige" må ikke være materiale, der køres til udefra. Alt afhængigt af hvor mange meter der graves af, vil dette muligvis give sig udslag i et terrænspring, der hvor graveområdet støder op mod 10 meter bufferen, og regionen skal derfor udover bufferen stille vilkår som sikrer mod udskridning af materiale fra balken/diget (en spuns eller lignende).*

*Kommunen gør opmærksom på, at transport ind og ud af området ligesom andre tilknyttede aktiviteter kan forudsætte dispensation fra naturbeskyttelseslovens § 3, hvis aktiviteten påvirker naturtilstanden af beskyttet natur*

- Regionen har taget Viborg kommunes høringssvar til efterretning men vurderer dog at med vilkår 17 med en 10 meter bred, 1 meter høj bufferzone omkring søerne, vil der ikke ske udskridning når der kun afgraves 2-5 meter ler.

## Partshøring

Udkast af afgørelsen er udsendtsendes i partshøring til nedenstående naboer og parter:

- Ejer af naboejendommen Vinkelvej 128
- Ejer af naboejendommen Bruunshåbvej 27
- Ejere af nabomatrikel nr. 31 og 32 Ll. Asmild, Asmild
- Ejer af nabomatrikel nr. 4m Ll. Asmild, Asmild
- Ejer af nabomatrikel nr. 4ht Ll. Asmild, Asmild

## Partshøring af Hammershøj Teglværk

### Udtalelse fra 23. marts 2018

#### *Bemærkninger til Region Midtjyllands udkast til lerindvindingstilladelse/afslag på delområde*

*Under henvisning til det af 16. marts 2018 fremsendte udkast til lerindvindingstilladelse på matr.nr. 4fu Ll. Asmild, Asmild i Viborg Kommune, skal jeg hermed på indvinders vegne frembringe følgende bemærkninger:*

*Vedr. det vestlige indvindingsområde, hvorpå der er meddelt indvindingstilladelse Vedr. indvindingstilladelse:*

*Indvinder er selvfølgelig indforstået med at tage hensyn til de på området beliggende §3-områder i form af små søer samt mosearealer. Dog synes det meget voldsomt i tilladelsens vilkår nr. 17 at sætte krav om en 10 meters bufferzone (udformet som en balk) for at beskytte §3-områderne mod spildhændelser og udskyllende materiale i forbindelse med større nedbørsmængder. Der hvor bufferzonen skønnes mest nødvendigt er mod §3-mosearealet beliggende imellem det vestlige og østlige indvindingsområde, da mosen er beliggende lavere end de omkringliggende råstofarealer. Indvinder foreslår dog, at balken kan laves i en ca. 3 meters bredde og i 1 meters højde, hvilket vurderes tilstrækkelig for at beskytte §3-arealet. Jorden til opbygning af balken kan evt. suppleres med en mængde ler, for at gøre den mere uigennemtrængelig eller alternativt dækkes med en fibertext-dug, som er nedgravet 0,5 m. på indvendig side af balken (indvindingsiden) for at modstå eventuelle vandmængder.*

*Etablering af en balk omkring de mod nord beliggende §3-søer vurderes ikke som nødvendigt, da spildhændelser og andet materiale aldrig naturligt vil få tilløb til disse søer ved større nedbørsmængder, da søerne er beliggende relativt højt i forhold til det resterende indvindingsareal. En passende respektafstand til søerne vurderes derfor som et tilstrækkeligt forbehold for at beskytte både dyrelivet og miljøet i §3-søerne.*

*Vedr. det østlige indvindingsområde, hvorpå der hovedsageligt er meddelt afslag på indvindingstilladelse:*

*Indvinder/ansøger er bekendt med at der ifølge Råstofplan 2016 kun er begrænsede muligheder for at opnå indvindingstilladelse udenfor graveområderne i Råstofplanen og kun med særlige begrundelser anført herfor. Som nævnt i ansøgningsmaterialet fremsendt helt tilbage i maj 2016 anføres det derfor også, at der er tale om en gammel anmeldt rettighed omfattende hele det ansøgte område. Området ved Bruunshåb blev erhvervet tilbage i 1982 for at fremtidssikre Hammershøj Teglværk. En afgørende forudsætning for købet dengang var netop, at der var tale om en gammel anmeldt rettighed, som sikrede en fremtidig indvinding på arealerne. Den anmeldte rettighed blev forlænget af Viborg Amt i maj 2003 og udløber således først i 2028.*

I 1988 blev der udarbejdet en rapport om "Lerindvinding ved Hammershøj" med det daværende Viborg Amt som tovholder. Årsagen til rapporten var bevidstheden om at rødler var og er et råstof med mangel på. På daværende tidspunkt var der fire teglværker der indvandt ler i området; Hammershøj Teglværk, Danica Tegl (Bjerringbro), Lysbro Teglværk (Silkeborg) samt Vindø Teglværk (Hobro). Siden dengang er Danica Tegl samt Lysbro Teglværk nedlagt, mens Vindø Teglværk er overtaget af Randers Tegl. Det er således i dag kun Hammershøj Teglværk, der indvinder i området. Erhvervelsen af området ved Bruunshåb var således en del af fremtidssikringen for Hammershøj Teglværk, ligesom man få år senere sikrede sig store rødlerforekomster ved Holbæk på Djursland.

Der er i Bruunshåb tale om et råstofmæssigt værdifuldt område, hvor specielt den rødbrændende lerforekomst på arealerne er vigtig at kunne indvinde. Kvaliteten af rødleret er rigtig god, hvilket også bekræftes af flere hundrede års indvinding i nærområdet. Det økonomiske tab ved at miste muligheden for denne indvinding er derfor ikke ubetydelig, samtidig med de meromkostninger der er for teglværket, ved dels at skulle genkøbe nye arealer ved Holbæk og dels transportere råstoffet næsten 40 km længere end fra Bruunshåb. Ved fremsendelsen af ovennævnte udkast til lerindvindingstilladelse på kun en del af matr.nr. 4fu Ll. Asmild, Asmild opfordrer Region Midtjylland indvinder til at ansøge om optagelse i den kommende Råstofplan 2020 for netop det område der ligger udenfor den gældende Råstofplan 2016 – området, som der netop på nuværende tidspunkt meddeles afslag til. Der må henvises til at indvinder allerede i 2013 samt ved forrige planrevision 2015/2016 ansøgte om denne udvidelse af råstofområdet, til at omfatte hele området der svarer til den gamle anmeldte rettighed. Da det som nævnt allerede er forsøgt flere gange, virker det derfor useriøst på ny at skulle søge området optaget ved den kommendeplanrevision i 2020. Såfremt Regionen fastholder den nuværende vurdering af det østlige indvindingsområde, betragtes Regionens udmelding som et afslag, som indvinder efterfølgende agter at rejse et erstatningskrav overfor.

Vi imødeser derfor Regionens genvurdering af det østlige indvindingsområde, for så vidt angår det areal udenfor Natura 2000-området (og udenfor §3-områder) – jf. vedlagte kortbilag, med den gamle anmeldte rettighed som særlig begrundelse. Teglværket er naturligvis indstillet på at retablere området løbende, så naturen ikke påvirkes mere end højest nødvendigt og igen efterfølgende danner grundlag for et rigt og mangfoldigt dyreliv.



Vedlagte Kortbilag fra Hammershøj Teglværks høringssvari mail af 23. marts 2018.

- Regionen har taget Hammershøj Teglværks høringssvar til efterretning men vil ikke ændre på tilladelsens vilkår 17 med en 10 meter bred, 1 meter høj bufferzone omkring søerne, da Viborg Kommune som myndighed på naturbeskyttelsesloven har ønsket dette vilkår for at undgå påvirkninger af §3 naturen på matriklen.  
På spørgsmålet med genvurderingen af indvinding udenfor råstofplanen 2016, har regionen behandlet spørgsmålet i kapitlet på s.28 i denne tilladelse.

## **Partshøring af ejer af matr. nr. 4m Ll. Asmild, Asmild**

Udtalelse fra 25. marts 2018

*Det er med forfærdelse at jeg har læst deres tilsendte materiale vedr. ovenstående tilladelse.*

*Det vestlige område hvor der oplyses at være en indvindingsret, henligger i dag som et økologisk overdrevs landskab med afgræsning. Dette område har i gamle dage været udnyttet til ler gravning.*

*Problemet med dette er at frakørsel med store tunge lastbiler ikke vil kunne lade sig gøre på rimelige vilkår. De eneste muligheder er igennem Kim Østerbys ejendom, klods op af bygningerne eller gennem Jan Jacobsens gårdsplads. Ved den første mulighed vil den tunge trafik yderligere skulle følge en privat markvej som løber ud i Bruunshåbvej, midt i fredede gravhøje. Ved den anden mulighed findes der ingen vej.*

*Mht det østlige område hvoraf en del er Natura 2000 og udlagt som meget værdifuldt landskab, findes der en helt speciel høj bakke som er dannet ved den seneste istids afslutning. Det er det eneste sted i hele Nørreå dalen mellem Viborg og Randers der findes et tilsvarende højdepunkt så tæt på åen.*

*I øvrigt er der vel ikke giver indvindings ret på dette område.*

*Yderligere vil frakørsel fra dette østlige område kun kunne etableres ved at anlægge en befæstet vej igennem en § 3 mose.*

*Jeg er lejer af begge arealer som drives økologiske med afgræsning med stude, min modstand mod de omtalte planer kan nemt opfattes som "for egen vindings skyld". Dette er selvfølgelig ikke tilfældet.*

*Hvis det ønskes opsiges jeg gerne fra dette og mit ansvar for at holde området.*

- Regionen bemærker at der efter råstoflovens som udgangspunkt alene kan fastsættes vilkår om den interne trafik i råstofgraven. Der kan således ikke i forbindelse med tilladelse efter råstofloven fastsættes krav, der har til formål at regulere eksternt trafik. Sådanne forhold reguleres efter færdselslovgivningen. Det er Viborg Kommune der er myndighed på færdselslovgivningen. Regionen bemærker også at der på den vestlige del af ansøgte ligger en 15 års genopdyrkningsret.

## **Bemærkninger fra DN Viborg**

Udtalelse fra 28. marts 2018

*Vedr.: Sagsbr. 1-50-71-17-16. Udkast til "Tilladelse til lerindvinding på del af matr.nr. 4fu Ll. Asmild, Asmild i Viborg kommune"*

*DN Viborg er i forbindelse med partshøring i ovennævnte sag blevet kontaktet af Bente og Per Nørhaven, Volden 5, 8800 Viborg som interessenter i nabomatriklen nr. 4m Ll. Asmild, Asmild. I den forbindelse er DN blevet anmodet om at vurdere omhandlede udkast*

til indvindingstilladelse, hvorfor vi efter aftale med ejerne tillader os at fremkomme med vore bemærkninger til sagen:

*Det fremgår af udkastet:*

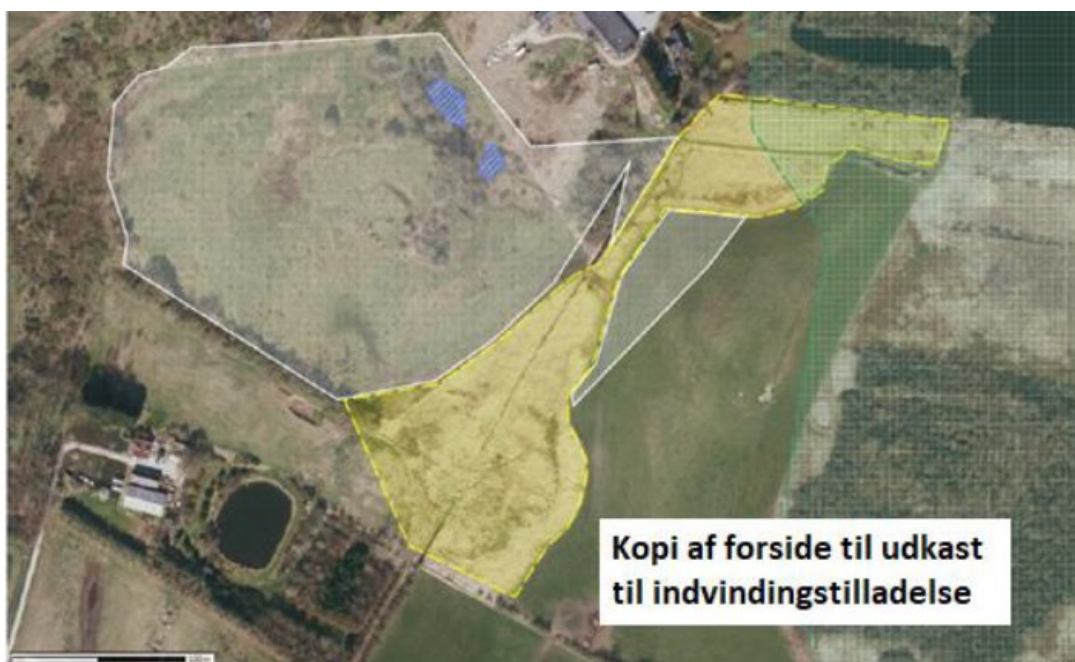
*At der er ansøgt om tilladelse til lerindvinding på et i alt 9,5 ha stort areal fordelt på to områder som er i overensstemmelse med de anmeldte rettigheder.*

*At der i udkastet kun er regnet med tilladelse til lerindvinding på det ene af arealerne på 4,6 ha, hvilket svarer til arealet indenfor Råstofgraveområdet Bruunshåb i Råstofplan 2016 for Region Midtjylland.*

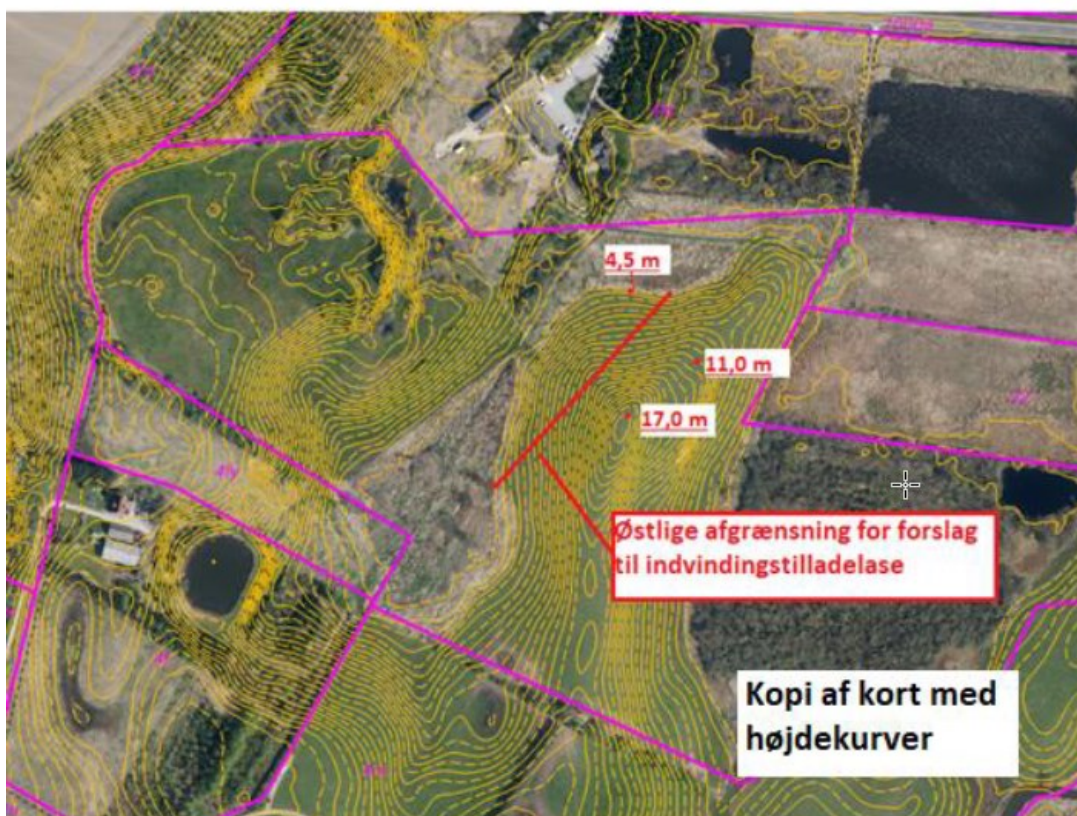
*Vi mener, at vi må acceptere indvinding af ler på det angivne areal, da det dels fremgår af råstofplan og der dels er anmeldt indvindingsret på arealet. Endvidere er der også tidligere i mindre omfang sket indvinding på dette areal. Men vi mener derimod, at der er behov for at justere afgrænsningen i en eventuel tilladelse.*

*Men henvisning til vedhæftede bilag 1 er der som øverste figur indsat kopi af figur på forsiden af udkastet, hvor afgrænsningen er vist med hvid farve. Her af fremgår, at et mindre område ligger på østsiden af det markerede §3 område. Vi mener, at dette område skal udgå af tilladelsen med efterfølgende begrundelser.*

*Som nederste figur i bilag 1 er indsat kopi af kort med højdekurver, og her er den hvide linjeafgrænsning skitseret. Det fremgår af højdekurverne - der er 0,5 m kurver, at arealet umiddelbart øst for §3 området er en markant bakketop, der hæver sig 12-13 m over det omgivende terræn. Det fremgår endvidere, at afgrænsningslinjen skærer højdekurverne helt op til 11 m kurven. Da tilladelsen giver mulighed for en gravedybde på indtil 1 m over grundvandsspejlet, vurderes det, at der her kan afsluttes med en indtil 6 m høj skrænt ind mod bakken. Vi mener derfor, at arealet øst for §3 området skal udgå af en eventuel tilladelse, så der bibeholdes en naturlig og glidende overgang fra bakken over i §3 området. Samtidig skal bemærkes, at det pågældende område i kommuneplanen er udlagt både som "Særlig Beskyttelsesområde" og som "Geologisk Interesseområde".*



Det tilladte graveareal vist med hvidt omrids. De gule områder viser beskyttet §3 mose, de blå områder viser beskyttet søer og det grønne område viser Natura2000 zonen. NB. Det tilladte lerindvindingsareal er



Vedhæftede bilag 1 fra DN's mail af 28. marts 2018

- Regionen har taget DN høringssvar til efterretning. Regionens bemærkninger til forholdene i kommuneplanen er behandlet i kapitlet på side 30 i denne tilladelse.

## **Partshøring af naboejendommen Bruunshåbvej 27**

Udtalelse fra 30. marts 2018

*Bemærkninger vedr. udkast til tilladelse til indvending af råstoffer.  
Sagsnr. 16/27123 og 1-50-71-17-16*

*I forbindelse med undertegnedes ansøgning til Region Midtjylland om aktindsigt af den 19. februar 2018 i sagsnr. 1-50-71-17-16 vedr. ansøgning om råstofindvinding, konstaterer undertegnede, at Viborg Kommune den 17. maj 2016 vedr. sagsnr. 16/27123 godkender Hammershøj/Randers Tegl A/S's ansøgning om udkørsel mod syd via undertegnedes privat vej over Matr. nr. 4f, 4u Ll. Asmild, Asmild, samt over Matr. nr. 4fy og 4ax Ll. Asmild, Asmild. Afgørelsen er truffet uden, at jeg som ejer af 4f og 4u er blevet orienteret om ansøgning, sagsbehandling af ansøgning samt afgørelse, hvilket jeg står meget uforstående over.*



Side 24

*Jeg skal gøre gældende, at denne afgørelse ikke kan accepteres af undertegnede.*

*Hvad er Regions Midtjyllands begrundelse for, at undertegnede først 2 år efter afgørelsen er truffet og først efter egen handling i forbindelse med ansøgning om aktindsigt, bliver bekendt med ovennævnte afgørelse?*

*Følgende ligger til grund for, at jeg ikke kan acceptere Regions Midtjyllands afgørelse:*

*Det vejtekniske hensyn:*

*At vejen på de kritiske steder kun er 3m bred.*

*At vejen vil gå i bagenden af vores have, 38 meter fra stuehus.*

*At vejen fra offentlig landevej og til Bruunshåbvej 27 er en 600m jordvej, hvor underlaget er ler.*

*At vejen primært kun bliver brugt af alm. biler samt renovationsvogn hver 2. uge.*

*At vejen på størstedelen har en linjeføring, hvor marken på den ene side, ligger højere end vejen, og marken på den modsatte side ligger op til ca. 1,5m under. Flere steder er der våde områder i vejen. Disse våde områder skyldes trykvand, der kommer fra bakkedragene vest for vejen. De våde områder og markenes niveauforskelle gør, at vejen altid har krævet meget vedligeholdelse. Efter vi for nogle år siden er kommet på offentlig renovation, hvilket medfører afhentning af husholdningsaffald hver anden uge af renovationsvogn (svarende til ca. 24 tilkørsler og 24 frakørsler om året), har det medført en væsentlig større vedligeholdelse af vejen, samt at vejen trykkes ud i marken se foto nr. 4*

*Hvis man antager at en lastbil kan læsse 10m<sup>3</sup> ler, svarer det ved indvinding af et sted imellem 20.000m<sup>3</sup> til 50.000m<sup>3</sup> til et sted imellem 2.000 til 5.000 tilkørsler og 2.000 til 5.000 frakørsler om året. Den belastning kan den private vej over Matr. nr. 4fy, 4f, 4u og 4ax Ll. Asmild, Asmild ikke klare.*

*At vejen fra Bruunshåbvej 27 mod nord, ikke har eksisteret i mere end 50 år, den blev oprindelig brugt af mælkekusk, der hentede mælk med hestevogn.*

*Trafiksikkerhedsmæssige hensyn:*

*At hvor vejen munder ud i offentlig landevej, er et farligt sted, hvor der gennem årene er sket mange uheld, herunder solouheld. De bilister som jeg har hjulpet efter uheld oplyser, at når de kommer fra*



nord mod syd oplever, at vejen, der hvor bakken starter, og hvor vejen samtidig drejer mod vest, som om at vejen forsvinder for dem. De bliver forskrækket og drejer for kraftigt i rattet, med det resultat, at de kører af vejen. 2 af uheldene ved bakken har været med dødelig udgang, og en tredje (taxa chauffør) blev meget hård kvæstet og var tæt på at miste livet. Ligeledes er en lokal landmand blevet presset i grøften i sin mejetærsker, af en bil, der kom fra nord mod syd og på bakken/svinget, som kom over midterstriben, hvorved der ikke var plads til begge køretøjer.

Når biler kommer fra nord mod syd, hvor den tilladte hastighed er 80km har man 75m til at bremse/undvige de køretøjer, der kører ud fra omtalte privat vej og ud på den offentlige landevej Bruunshåbvej. Lastbiler kan ikke køre ud uden at overskride midterstriben. Dette er også gældende ved højre sving.

Det bemærkes i øvrigt, at den offentlige landevej Bruunshåbvej er karakteriseret som værende trafikfarlig skolevej. Skolen ligger 400m fra hvor den private vej munder ud i den offentlige landevej.

At oversigtforholdene hvor den private vej munder ud i den offentlige landevej er særdeles ringe.

Fredning og beskyttelseslinjer:

Den private vej passerer dels, et areal fredet ved Overfredningsnævnskendelse af 3. februar 1951, og dels er vejen omfattet af beskyttelseslinje ved gravhøje – jfr. naturfredningslovens § 53

Skøder:

Den private vejs brugere, er bekendt med vejens ringe bæreevne, hvorfor der allerede i skødet fra 1978, hvor Lundgård Teglværk køber Mart. nr. 4fy fra den af undertegnede tilhørende ejendom 4f, bl.a. fremgår:

§ 7 Køber skal have ret til at benytte den private fællesvej fra den købte parcel og til den offentlige kommunevej.

Såfremt det er påkrævet med udbygning eller ekstra vedligeholdelse af vejen som følge af købernes kørsel med lastbiler og gravemaskiner, skal køberne alene afholde de derved forbundne udgifter.

Det er aftalt, at Lundgård Teglværk A/S anlægger en ny tilkørselsvej til sælgers beboelsesejendom efter nærmere aftale mellem parterne.

Alternativ udkørsel:

Ud fra fredningskendelse af 3. februar 1951, samt beskyttelseslinje ved gravhøje – jfr. naturfredningslovens § 53, samt det trafikikkerhedsmæssige hensyn, det vejtekniske hensyn, herunder en meget omkostningstung vedligeholdelse af 600m vej med dårlig bæreevne, samt omkostninger i forbindelse med anlæggelse af ny vej til Bruunshåbvej 27.

Undertegnede anbefaler, at vejen i den nordvestlig ende af Mart. nr. 4fu bruges til udkørsel mod nord til Vinkelvej, i stedet for den private vej over Matr. nr. 4fy, 4f, 4u og 4ax Ll. Asmild, Asmild.

Denne vejstrækning er markant kortere, hvilket betyder en væsentlig besparelse på vedligehold af vej samtidig undgår man anlæggelse af ny vej til Bruunshåbvej 27.

Jeg vedhæfter følgende:

Billede 1 viser hvor den private vej slutter ved Bruunshåbvej 27 set mod syd.

Billede 2 viser hvor den private vej slutter ved Bruunshåbvej 27 set mod nord.

Billede 3 viser vejens niveauforskelle.

Billede 4 viser hvordan den privat vej trykkes ud i marken pga. renovations kørsel hver 2. uge.

Billede 5 viser bakken/sving hvor den private vej munder ud i offentlig landevej.

Kort med påtegnet alternativ udkørsel til Vinkelvej, markeret med blå pil.



Bilag 1 - Udtalelse fra 30. marts 2018



Bilag 2- Udtalelse fra 30. marts 2018



Bilag 3- Udtalelse fra 30. marts 2018



Bilag 4 - Udtalelse fra 30. marts 2018

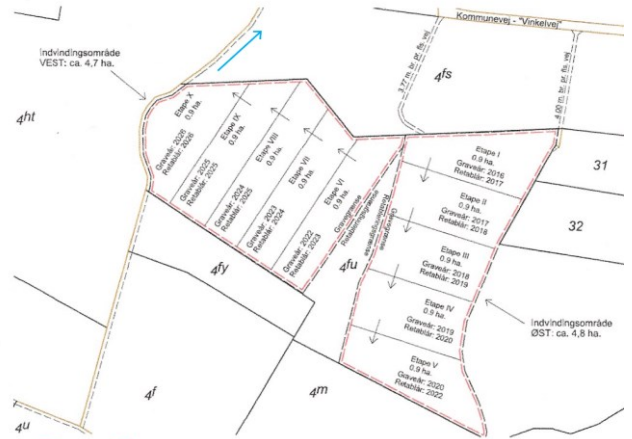


Bilag 5 - Udtalelse fra 30. marts 2018

### C. Grundlag for tilladelsen

#### Ansøgningens indhold

- Ansøgningsskema modtaget af Region Midtjylland den 3. maj 2016.
- Ansøgningen angår ejendommen matrikel nr. 4fu LI.Asmild, Asmild, Viborg Kommune som udgør totalt 9 ½ ha.



Kort med pil - Udtalelse fra 30. marts 2018

- Regionen bemærker at der ikke med hjemmel i råstofloven kan stilles vilkår med henblik på at regulere gener fra trafikken på offentlig vej til og fra graveområdet. Der kan således alene fastsættes vilkår, der regulerer forholdene ved selve indvindingen, det vil sige inden for det område, der er omfattet af tilladelsen, herunder de interne transportveje frem til udkørsel.  
Det er Viborg Kommune der er myndighed på færdselslovgivningen.  
Overkørselstilladelser søges særskilt og søges ikke igennem Region Midtjylland. Viborg kommune har givet en overkørselstilladelse (se bilag E).

## Region Midtjyllands bemærkninger

### Råstofplan

En del af det ansøgte indvindingsareal er beliggende indenfor råstofgraveområde Bruunshåb, som det fremgår af Råstofplan 2016 for Region Midtjylland, og er reserveret til indvinding af ler. En anden del af ansøgningen ligger udenfor råstofgraveområde Bruunshåb.

Af retningslinje 2 i gældende Råstofplan fremgår at mulighederne for at åbne nye mindre grave uden for råstofgraveområderne er begrænsede, og vil i hvert enkelt tilfælde kræve en særlig begrundelse. Der kan være tilfælde, hvor der er særlige samfundsøkonomiske hensyn, eller hvis der findes råstoffer til særlige formål, som ikke kan tilgodeses indenfor råstofgraveområder. F.eks. hvis der søges om indvinding af et sjældent eller værdifuldt råstof, kortvarig indvinding i forbindelse med større vejprojekter, dige byggeri eller andre definerede anlægsprojekter.

Endvidere kan der i enkelte tilfælde blive tale om at give indvindingsstilladelse til indehaveren af en anmeldt rettighed – jf. retningslinje 8 i gældende Råstofplan, samt i overensstemmelse med Naturklagenævnets præcedens.

På det aktuelle areal er der tale om en anmeldt rettighed. Indehaveren af en anmeldt ret for ler, moler, kalk og tørv har "en anmeldt ret" frem til 2028 som udgangspunkt krav på at få en gravetilladelse, hvis der søges herom. Hvis tilladelse nægtes (både af regionsrådet og Natur- og Miljøklagenævnet), kan ejeren via en domstolsafgørelse kræve erstatning, som i givet fald skal udredes af Miljøministeriet.

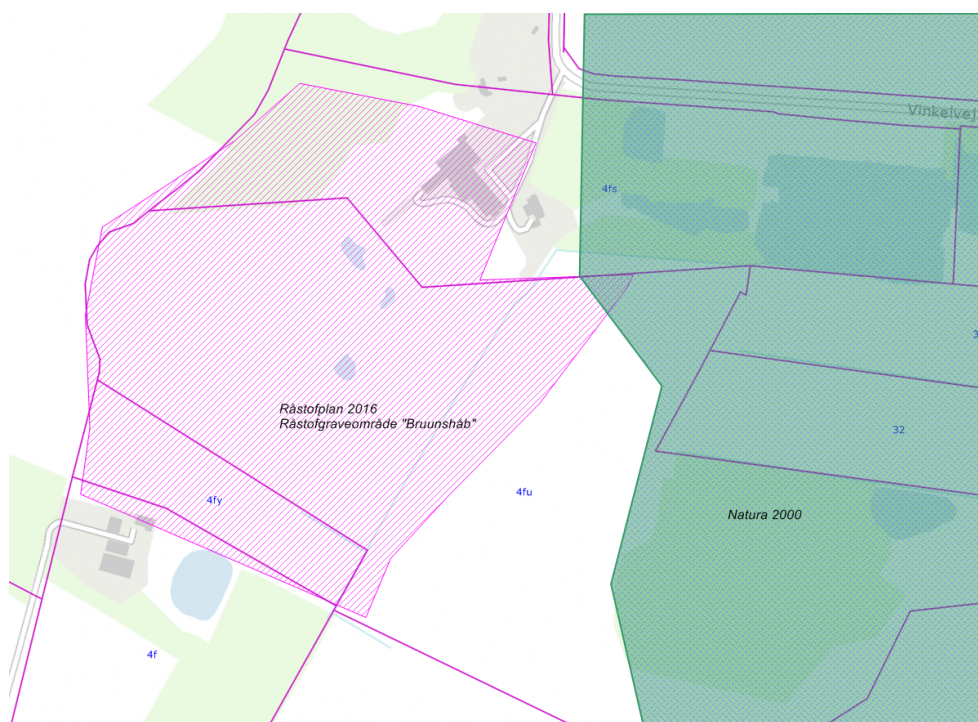
Det forhold at der foreligger en anmeldt ret, indebærer ikke at anden lovgivning, der regulerer udnyttelsen af fast ejendom, tilsidesættes. Råstofindvinding kan undtagelsesvis foregå uden for de udlagte råstofgraveområder, når samfundsmæssige interesser taler for det, når hensyn til grundvands-, jordbrugs- og øvrige beskyttelsesinteresser ikke konkret taler imod, og når arealforbruget er begrænset. Regionsrådet skal i hvert enkelt tilfælde acceptere råstofindvinding uden for råstofgraveområder - jf. retningslinje 2.

Den del af det ansøgte areal, som ligger udenfor råstofgraveområde Bruunshåb ligger delvis indenfor Natura 2000-området. Regionen må ikke planlægge – dvs. udlægge råstofgraveområder - i Natura 2000-områder, og derfor gives der ikke tilladelse til at grave på hele det

anmeldte rettighed, men kun indenfor den del, som ligger indenfor råstofgraveområde *Bruunshåb*.

Af ansøgningen fremgår ikke nogen forsyningsmæssig begrundelse for at inddrage arealet udenfor råstofgraveområdet til lerindvinding. Videre er der hverken medsendt dokumentation, der viser, at lerforekomsten er af en særlig værdifuld kvalitet, eller at der måtte være andre særlige samfundsøkonomiske hensyn.

Det er Regionsrådets opfattelse, at der på den ene side skal lægges vægt på, at der er tale om råstofindvinding på arealer, der er omfattet af en anmeldt rettighed, som Folketinget i 2002 ved ændring af råstofloven har forlænget med 25 år. På den anden side findes det ikke godtgjort, at der er tale om en råstofressource af stor erhvervs-mæssig betydning.



*Arealet udenfor Råstofgraveområdet "Bruunshåb" og udenfor Natura 2000 er ikke medtaget i Råstofplanen begrundet i at eventuelle påvirkninger af Natura 2000-området ikke har været belyst.*

Indvinding af råstoffer skal foregå på en bæredygtig måde. Når en råstofgrav er åbnet, bør forekomsten i det pågældende areal udnyttes fuldt ud, med mindre der er særlige forhold, som forhindrer dette eller taler afgørende imod det.

Der bør ske gennemgravning af skel mellem gravearealer der udnyttes af forskellige firmaer eller på forskellige tidspunkter. Hensynet til naboer, natur, grundvand og kulturhistorie – og hvad der i øvrigt fremgår af råstoflovens § 3 samt øvrig lovgivning (f.eks. Natura 2000) – skal afvejes i forbindelse med ny råstofindvinding. Råstofplan 2016 er miljøvurderet i henhold til Lov om Miljøvurdering.

Det er i den forbindelse konkluderet, at der i planens råstofgraveområder ikke er væsentlige interessekonflikter som ikke kan forebygges eller afbødes ved sagsbehandling og vilkårsstillelse i forbindelse med en konkret råstofansøgning.

### **Kommuneplan**

Råstofplanens arealreservationer og retningslinjer er indarbejdet i Kommuneplan 2017-2029 for Viborg Kommune.

Det følgende af kommuneplanens retningslinjer er medinddraget som grundlag for regionens vægtning efter råstofloven:

- Skovrejsningsområder - uønsket.
- Od
- Særlig værdifuldt landbrugsområde
- Specifik geologisk bevaringsværdi - Gudenåsystemet
- Bevaringsværdig landskaber

Udpegningerne er ikke af en sådan karakter, at de er en hindring for den ansøgte lerindvinding eller efterbehandling, da arealet omfatter ca. 4,6 ha hvor der sker en terrænændring mellem 2-5 meter. Efter lerindvindingen vil arealet bliver efterbehandlet til jordbrugsmæssige formål og naturformål hvilket stemmer overens med den vedtagne kommuneplan som bl.a. udpeger området til særlig værdifuldt landbrugsområde .

Den specifik geologisk bevaringsværdi er det i udpegningen vigtigt at kunne overskue terrasseudformningen af Gudenåsystemets landskab. Terrasserne langs dalsiden vurderes ikke at bliver påvirket negativt ved en lerindvinding på 2-5 meter dybde på et mindre område på 4,2 ha.

### **Lokalplan**

Der er ikke vedtaget lokalplan for området.

### **Vandforsyningsforhold**

Arealet ligger i Områder med Drikkevandsinteresser (OD; ikke i Område med Særlige Drikkevandsinteresser, OSD), og der er ingen vandværker, hvis vandindvindingsopland strækker sig ind under det ansøgte areal.

Det ansøgte vurderes ikke at indebære en væsentlig risiko for forurening af konkrete drikkevandsforsyninger eller de overordnede drikkevandsinteresser, men til generel sikring af jord og grundvand stilles der dog forebyggende vilkår mod forurening, herunder håndtering af olie, kemikalier og affald.

## Naturbeskyttelse

Der er i september 2015 lavet en biologisk rapport der har undersøgt naturforholdene ved matrikel nr. 4fu Ll. Asmild, Asmild.

Indvindingen vurderes derfor at have en *neutral* virkning i forhold til påvirkning af naturinteresser.

Indvindingen vurderes, hverken at kunne påvirke nærmeste § 3 område (registreret overdrev og sø efter § 3 i naturbeskyttelsesloven ca. 0 meter) eller Natura 2000 områderne ca. 100 meter mod øst.

## Byggeloven

Hvis der ønskes opsat mandskabsvogne, administrationsbygninger eller lignende i råstofgraven, skal der søges særskilt om byggetilladelse til dette. Dette gælder også for midlertidigt opsatte skurvogne, brovægte eller lignende. Der henvises til Bygningsreglementet. Ansøgning skal indsendes til kommunen.

## Støj

Miljøstyrelsen er af den principielle opfattelse, at vilkår om støj fra råstofgrave, i det åbne land, bør fastsættes med udgangspunkt i Vejledning fra Miljøstyrelsen nr. 5/1984, "Ekstern støj fra virksomheder", områdetype 3 - "Blandet bolig- og erhvervsbebyggelse, centerområder".

Miljøstyrelsen anfører dog samtidig, at baggrundsstøjniveauet i det åbne land normalt er lavt. Det er derfor ønskeligt, at støjniveauet fra virksomheder er så lav som muligt og fastsættelse af støjgrænserne bør foretages efter en konkret vurdering i hvert enkelt tilfælde, af de tekniske og økonomiske muligheder for at reducere støjen.

Region Midtjylland vurderer, at de vejledende støjvilkår for områdetype 3, er en rimelig afvejning af hensynet til indvindingens stedbundne karakter, og hensynet til en forventning om lavt støjniveau i det åbne land.

Støjniveauet målt som, det energi-ækvivalente, korrigerede A-vægtede lydtryksniveau  $L_r$ , bør derfor således ved **beboelse** (ved spredt bebyggelse i det åbne land, regnes dette som 15 meters afstand af beboelsesejendomme, i boligområder som alle opholdsarealer indenfor området) i nedenstående tidsrum ikke overstige:

### Mandag til fredag

- 55 dB(A) i tidsrummet fra kl. 07.00 - 18.00,
- 45 dB(A) i tidsrummet fra kl. 18.00 - 22.00
- 40 dB(A) i tidsrummet fra kl. 22.00 - 07.00

Ca. 145 meter nordvest for ansøgte lerindvinding ligger et lokalplanlagt område til offentlige formål (Møllehøjskolen), lokalplan

nr. 154B. Og bagved denne ligger også et boligområde. Boligområdet er omfattet af lokalplan nr. 179 og er til åben lav og tæt boligere. Begge er omfattet af *Vejledning fra Miljøstyrelsen nr. 5/1984*, "Ekstern støj fra virksomheder" boligområdetype 5 hvor der gælder andre støjniveauer.

Mandag til fredag

- 45 dB(A) i tidsrummet fra kl. 07.00- 16.00

Når lerindvindingen vil være nærmest de to lokalplanlagte områder vil støjen blive dæmpet over terrænforskellen og det vurderes at et støjniveau på 45 dB(A) kan holdes over 145 meter væk.

På baggrund af ansøgningen, herunder oplysninger om anlæg der planlægges benyttet er den tilladte driftstid fastsat til hverdage 7:00-16:00 for alle anlæg.

Der er ikke søgt om indvinding i weekenden.

### **Andre forhold**

Der er foretaget bred konfliktsøgning af forhold ved og i nærheden af det ansøgte areal. Oplysninger fra VVM-anmeldelsen og hørings svar er desuden indgået i sagsbehandlingen.

Der er ud over de ovenfor nævnte, ikke konstateret yderligere forhold der giver anledning til særlige bemærkninger eller tillægges afgørende vægt i afvejningen efter råstofloven.

Der er kommenteret på enkelte af forholdene i forbindelse med VVM-screeningen, se bilag A.

### **Intern trafik**

Den interne trafik, som er det eneste der kan reguleres igennem råstofloven, reguleres i henhold til potentielle gener fra støv og støj, ved at fastlægge vilkår om driftstider og vilkår om overholdelse og fastsættelse af støjgrænser.

### **Vejforhold**

Der planlægges udkørsel til Vinkelvej og Bruunshåbvej.

Der kan i råstofloven alene fastsættes vilkår om den interne trafik i råstofgraven. Adgang til råstofgraveområdet skal søges særskilt ved vejmyndighederne.

### **Forslag til grave- og efterbehandlingsplan**

Grave – og efterbehandlingsplanen skal give et overblik over hvorledes indvindingen tilrettelægges i indvindingsperioden samt hvordan der påtænkes at efterbehandle.

På grund af, at råstofbranchen følger samfundsudviklingen er graveplan og periode kun vejledende, da en eventuel nedgang i væksten i bygge- og anlægsbranchen kan medføre, at



indvindingstakten ikke kan overholdes.

Efterbehandlingsplanen er ligeledes vejledende, da områdets endelige udseende afhænger meget af, hvordan den lokale forekomst er placeret. Nærværende efterbehandlingsplans hovedprincip er, at der efterbehandles til jordbrugsmæssige formål samt naturformål.

Indvinderen skal udarbejde en revideret grave- og efterbehandlingsplan, hvis forholdene ved indvindingen er væsentlig ændret. Her bør beregningen af sikkerhedsstillelsen beskrives eks. efterbehandles efter etaper m.m.

### **Miljøvurdering af konkrete projekter (VVM)**

Råstofindvinding hører under reglerne om miljøvurdering af konkrete projekter(VVM)<sup>4</sup>.

Det ansøgte har ikke et omfang så det er omfattet af lovens bilag 1, hvor projektet automatisk er omfattet af krav om miljøvurdering af projektets indvirkning på miljøet.

Råstofindvinding fra åbne brud er opført under lovens bilag 2, nr. 2a, hvorfor det skal afgøres om indvindingen er omfattet af kravet om miljøvurdering og VVM-tilladelse, på baggrund af den indsendte ansøgning.

Region Midtjylland har derfor udført en såkaldt screening.

Screeningen sammenstiller den nødvendige viden til afgørelse af, hvorvidt et givent anlæg er miljøvurderingspligtigt.

Screeningen har fastslået, at anlæggets art, dimension og placering ikke kan forventes at få væsentlige indvirkninger på miljøet.

### **Konklusion**

Ud fra en afvejning af ovenstående og de hensyn og interesser der i øvrigt skal varetages gennem råstoflovgivningen, kan Region Midtjylland imødekomme, at lerindvindingen tillades på de fastsatte vilkår.

---

<sup>4</sup> Jf. Bekendtgørelse af lov om miljøvurdering af planer og programmer og af konkrete projekter (VVM) nr. 448 af 10. maj 2017 med tilhørende bekendtgørelser.

## D. Offentliggørelse og klagevejledning

Tilladelsen til råstofindvinding vil blive offentliggjort torsdag den 5. april 2018, på Region Midtjyllands hjemmeside [www.raastoffer.rm.dk](http://www.raastoffer.rm.dk).

Klagefristen for denne råstofftilladelse er **torsdag den 3.maj 2018**.

Hvis du ønsker at klage over denne afgørelse, kan du klage til Miljø- og Fødevareklagenævnet. Du klager via Klageportalen, som du finder et link til på forsiden af [nmkn.dk](http://nmkn.dk). Klageportalen ligger på [borger.dk](http://borger.dk) og [virk.dk](http://virk.dk).

Du logger på [borger.dk](http://borger.dk) eller [virk.dk](http://virk.dk), ligesom du plejer, typisk med NEM-ID.

Klagen sendes gennem Klageportalen til den myndighed, der har truffet afgørelsen. En klage er indgivet, når den er tilgængelig for myndigheden i Klageportalen. Når du klager, skal du betale et gebyr på kr. 900 kr. for privatpersoners og 1.800 kr. for virksomheders og organisationers vedkommende (2016-niveau). Du betaler gebyret med betalingskort i Klageportalen.

Miljø- og Fødevareklagenævnet skal som udgangspunkt afvise en klage, der kommer uden om Klageportalen, hvis der ikke er særlige grunde til det. Hvis du ønsker at blive fritaget for at bruge Klageportalen, skal du sende en begrundet anmodning til den myndighed, der har truffet afgørelse i sagen. Myndigheden videresender herefter anmodningen til Miljø- og Fødevareklagenævnet, som træffer afgørelse om, hvorvidt din anmodning kan imødekommes. Involverede i sagen vil modtage en kopi af Region Midtjyllands udtalelse til klagenævnet.

Klagegebyret tilbagebetales, hvis du får helt eller delvis medhold i din klage, hvis den påklagede afgørelse ændres eller ophæves, eller klagen afvises som følge af overskredet frist, manglende klageberettigelse eller fordi klagen ikke er omfattet af Miljø- og Fødevareklagenævnets kompetence.

Miljø- og Fødevareklagenævnets afgørelse kan bringes for domstolene, inden for 6 måneder fra tidspunktet for Miljø- og Fødevareklagenævnets afgørelse er meddelt

### Råstofafgørelsen

Afgørelsen kan påklages til Miljø- og Fødevareklagenævnet inden 4 uger fra afgørelsen er meddelt, eller offentligt bekendtgjort. Klagen stiles til Miljø- og Fødevareklagenævnet, men indsendes til Region Midtjylland via Klageportalen som videresender klagen til Miljø- og Fødevareklagenævnet<sup>5</sup>, jf. råstoflovens §§ 13-16.

<sup>5</sup> Jf. bekendtgørelse nr. 124 af 26. januar 2017 af lov om råstoffer §§ 13-16.

Rettidig klage efter denne lov har opsættende virkning for tilladelsen, medmindre Miljø- og Fødevareklagenævnet bestemmer andet.

### **Klageberettigede**

- Adressaten for afgørelsen.
- Offentlige myndigheder.
- En berørt nationalparkfond oprettet efter lov om nationalparker
- Lokale foreninger og organisationer, som har en væsentlig interesse i afgørelsen.
- Landsdækkende foreninger og organisationer, hvis hovedformål er beskyttelse af natur og miljø.
- Landsdækkende foreninger og organisationer, som efter deres formål varetager væsentlige rekreative interesser, når afgørelsen berører sådanne interesser.
- Enhver med individuel væsentlig interesse i afgørelsen.

Der henvises i øvrigt til den generelle klagevejledning.

### **Råstofafgørelsen i henhold til lov om miljøvurdering af planer og programmer og af konkrete projekter (VVM)**

Afgørelsen kan påklages til Miljø- og Fødevareklagenævnet inden 4 uger fra den dag afgørelsen er offentligt bekendtgjort eller meddelt. Klagen stiles til Miljø- og Fødevareklagenævnet men indsendes til Region Midtjylland via Klageportalen, som videresender klagen til Miljø- og Fødevareklagenævnet<sup>6</sup>.

Rettidig klage efter denne lov har ikke opsættende virkning for tilladelsen, medmindre Miljø- og Fødevareklagenævnet bestemmer andet. Der henvises i øvrigt til den generelle klagevejledning.

### **Klageberettigede**

- Miljø- og Fødevareministeren
- Enhver med retlig interesse i sagens udfald, herunder et nationalparkfond oprettet efter lov om nationalparker.
- Landsdækkende foreninger og organisationer, der som hovedformål har beskyttelse af natur og miljø eller varetagelsen af væsentlige brugerinteresser inden for arealanvendelsen og har vedtægter eller love, som

---

<sup>6</sup> Jf. bekendtgørelse af lov om Miljøvurdering af planer og programmer og konkrete projekter (VVM) nr. 448 af 10. maj 2017 med tilhørende bekendtgørelser.

dokumenterer deres formål, og som repræsenterer mindst 100 medlemmer.

### **Råstofafgørelsen i henhold til Natura 2000 og habitatdirektivet**

Myndighedens vurdering af, at det ansøgte projekt ikke påvirker Natura 2000 områder og at der derfor ikke skal udføres en konsekvensvurdering, kan påklages til Miljø- og Fødevareklagenævnet inden 4 uger fra den dag denne afgørelse er offentligt bekendtgjort eller meddelt.

Klagen stiles til Miljø- og Fødevareklagenævnet, men indsendes til myndigheden via Klageportalen, som videresender klagen til Miljø- og Fødevareklagenævnet med de bemærkninger klagen giver anledning til, jf. råstoflovens regler om klageadgang.

Vurderingen af at der ikke skal udføres en konsekvensvurdering, skal påklages efter en konkret lov. Hvis Region Midtjylland f.eks. træffer afgørelse efter Råstofloven og vurderer, at tilladelsen ikke kan påvirke et Natura 2000 område, og at der derfor ikke skal ske konsekvensvurdering, kan den afgørelse påklages efter Råstofloven. Klagereglerne skal altså findes i den lov, der træffes afgørelse efter.

## E. Orientering

### Orientering om Regionens afgørelse er i dag sendt til

- Landinspektørfirmaet LE34 A/S, lm@le34.dk
- Hammershøj Tegl, keh@randerstegl.dk
- Randers Tegl A/S, info@randerstegl.dk
- Viborg Kommune, dnb@viborg.dk
- Viborg Museum, vibmus@viborg.dk
- Skat, Kontrolafdelingen, myndighed@skat.dk
- Miljøstyrelsen, mst@mst.dk
- Danmarks Naturfredningsforening (Viborg), dnviborg-sager@dn.dk
- Danmarks Naturfredningsforening, dn@dn.dk
- Friluftsrådet regionalafdeling, Limfjord Syd, ajj-7600@webspeed.dk
- Dansk Ornitologisk Forening, natur@dof.dk
- DOF Viborg, viborg@dof.dk
- Dansk Industri, di@di.dk

Derudover orienteres ejere af naboejendomme samt nabomatrikler

- Naboejendommen på Bruunshåbvej 27
- Naboejendommen på Vinkelvej 128
  
- Nabomatrikel nr. 4ht Ll.Asmild, Asmild
- Nabomatrikel nr. 4fs Ll.Asmild, Asmild
- Nabomatrikel nr. 31,32 Ll.Asmild, Asmild
- Nabomatrikel nr. 4m Ll.Asmild, Asmild

### **Bilag**

- A. VVM-Screening
- B. VVM-anmeldelsen
- C. Kortrids i 1: 5.000 over graveområde.
- D. Biologisk rapport, "Naturforholdene I et område ved Bruunshåb, sydøst for Viborg" Orbicon A/S rapport fra September 2015.
- E. Viborg Kommunes overkørselstilladelse