

HM Grus 2 Aps

Orionvej 10

8700 Horsens

Tilladelse til råstofindvinding på matr. nr. 13e Stjær By, Stjær og 2g Kollens Mølle, Adslev i Skanderborg Kommune gældende i perioden 14. september 2018 til 14. september 2028.

Dato 14-09-2018

Sagsbehandler Annemarie Dalsgaard

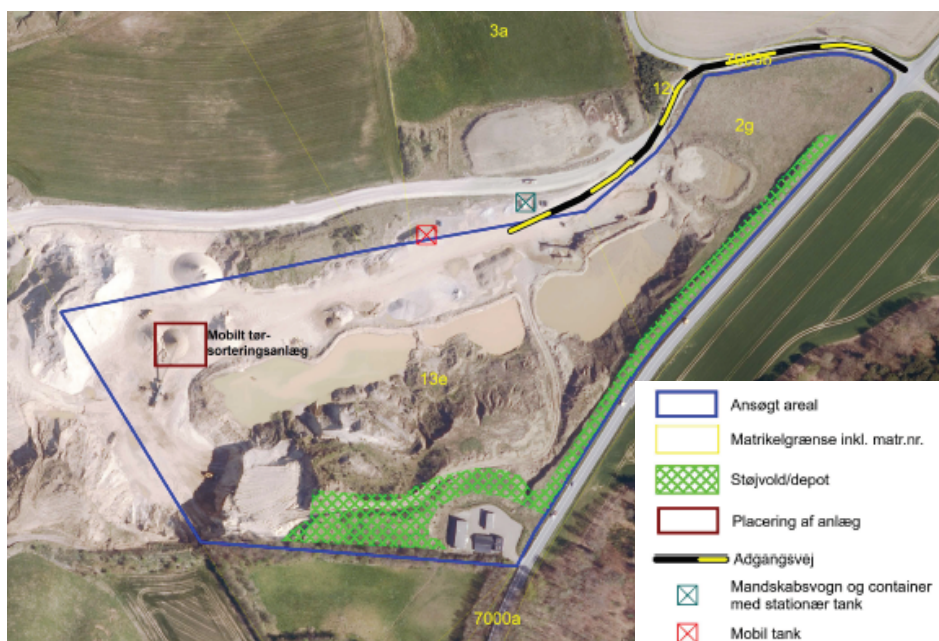
Karlsen

Raastoffer@ru.rm.dk

Tel. +4578411925

Sagsnr. 1-50-71-39-17

Side 1



| Ansøger: | Indvinder: | Ejer: |
|---|-------------------|-------------------|
| HM Grus 2 Aps Orionvej 10 8700 Horsens CVR-nr.: 36694696 | Samme som ansøger | Samme som ansøger |

Udarbejdet af

Annemarie Dalsgaard Karlsen

Indholdsfortegnelse

| | |
|--|-----------|
| A. Afgørelse fra Region Midtjylland | 3 |
| A.1. Råstofloven | 3 |
| A.2. Miljøvurdering m.v. af konkrete projekter | 3 |
| A.3. Natura 2000 områder | 3 |
| B. Vilkår for indvindingen | 4 |
| B.1. Vilkår efter råstofloven | 4 |
| Mobile tanke | 7 |
| Ikke mobile tanke | 7 |
| C. Generelle bestemmelser | 10 |
| D. Grundlag for tilladelsen | 14 |
| D.1. Ansøgningens indhold | 14 |
| D.2. Udtalelser | 15 |
| E. Region Midtjyllands bemærkninger | 18 |
| E.1. Råstofplan | 18 |
| E.2. Kommuneplan | 18 |
| E.3. Lokalplan | 19 |
| E.4. Vandforsyningsforhold | 19 |
| E.5. Naturbeskyttelse | 19 |
| E.6. Byggeloven | 20 |
| E.7. Miljømæssige forhold | 20 |
| E.8. Vejforhold | 21 |
| E.9. Forslag til grave- og efterbehandlingsplan | 21 |
| E.10. Miljøvurdering af konkrete projekter (VVM) | 22 |
| E.11. Konklusion | 22 |
| F. Offentliggørelse og klagevejledning | 23 |
| F.1. Råstofafgørelsen | 23 |
| F.2. Råstofafgørelsen i henhold til lov om miljøvurdering af planer og programmer og af konkrete projekter (VVM) | 24 |
| F.3. Råstofafgørelsen i henhold til Natura 2000 og habitatdirektivet | 25 |
| G. Orientering | 26 |
| H. Bilag | 26 |

Tilladelsen til råstofindvinding i perioden indtil 14. september 2018

A. Afgørelse fra Region Midtjylland

A.1. Råstofloven

På baggrund af det foreliggende materiale, og med hjemmel i råstofloven¹, giver Region Midtjylland hermed tilladelse til årlig indvinding af 200.000 m³ sand, grus og sten på de ca. 10,3 ha der er angivet på vedlagte kortrids Bilag B.

Tilladelsen gives på vilkår i medfør af råstoflovens § 10, som beskrevet under afsnit C.1



Side 3

A.2. Miljøvurdering m.v. af konkrete projekter

Region Midtjylland har vurderet og offentliggjort d. 23. maj 2018, at projektet ikke kan forventes at få væsentlige indvirkninger på miljøet, og derfor afgjort, at der ikke er krav om en miljøvurdering², jf. lovens § 21.

A.3. Natura 2000 områder

Nærmeste dele af Natura 2000 områderne, habitatområdet H232 Lillering Skov, Stjær Skov, Tåstrup Sø og Tåstrup Mose samt fuglebeskyttelsesområdet Mossø ligger henholdsvis ca. 1,5 og 10 kilometer væk.

Region Midtjylland har vurderet, at projektet ikke kan påvirke nogle af Natura 2000-områderne negativt, og det er derfor besluttet at der ikke skal foretages konsekvensvurdering for det ansøgte anlægs påvirkning af ovennævnte Natura 2000 områder³.

¹ Jf. bekendtgørelse nr. 124 af 26. januar 2017 af lov om råstoffer, § 7, stk. 1 og § 8.

² Jf. Bekendtgørelse af lov om miljøvurdering af planer og programmer og af konkrete projekter (VVM) nr. 448 af 10. maj 2017 med tilhørende bekendtgørelser

³ Bekendtgørelse nr. 926 af 27. juni 2016 om udpegning og administration af internationale naturbeskyttelsesområder samt beskyttelse af visse arter, § 7 og 8.

B. Vilkår for indvindingen

B.1. Vilkår efter råstofloven

Før indvindingen påbegyndes

1. Der skal gives meddelelse til Region Midtjylland om indvindingens påbegyndelse.

2. Gravningen og efterbehandlingen skal foregå i overensstemmelse med en grave- og efterbehandlingsplan der er godkendt af Region Midtjylland.

Den overordnede plan for gravning og efterbehandling udarbejdes af ansøger.

Planen skal som minimum indeholde et kort med angivelse af placering af evt. volde, jorddepoter, startsted for indvindingen og eventuel opdeling i etaper. Efterbehandlingsplanen skal tilgodese natur og jordbrugsmæssige interesser og anvise hvorledes vilkårene for efterbehandling forventes efterlevet.

3. Der skal stilles garanti på 1.500.000 kr. for opfyldelse af vilkårene om efterbehandling inden tilladelsen må udnyttes.

Sikkerhedsstillelsen skal være en ikke tidsbegrænset nominel økonomisk sikkerhed.

Garantibeløbet kan reguleres af Region Midtjylland såfremt forudsætningerne for beregningen ændres.

4. Gravearealet skal afsættes i marken med kendelige pæle eller lignende, der ikke må bortgraves eller dækkes med jord.

Driftstider

5. Gravemaskiner, transportanlæg og oparbejdningsanlæg må kun være i drift:

- mandag til fredag kl. 07.00 – 18.00, dog ikke helligdage.

6. Udlevering og læsning af materialer, herunder kørsel indenfor virksomhedens område må kun foregå i tidsrummet:

- mandag til fredag kl. 06.00– 18.00, dog ikke helligdage

Kørsel i råstofgraven

7. Udenfor driftstiden skal adgangsvejen til råstofgraven være afspærret med aflåst bom eller tilsvarende.

Støj

8. Udsendelse af ekstern støj fra grusgraven med tilhørende maskiner og faste og mobile anlæg skal begrænses. Støjniveauet (det energiækvivalente, korrigerede, A-vægtede lydtryksniveau, L_r) må ved beboelse i nedenstående tidsrum ikke overstige følgende værdier:

- mandag til fredag kl. 7.00 - 18.00 : 55 dB(A)
- mandag til fredag kl. 06.00 - 07.00 : 40 dB(A)

9. I forbindelse med anlægs- og efterbehandlingsperioden accepteres der en periode på 4 uger, hvor der i tidsrummet 7.00-17.00 på hverdage accepteres et støjniveau på 60 dB(A). Arbejdet skal dog tilrettelægges således at støjgener minimeres mest muligt.

10. Virksomheden er forpligtet til at bekoste og lade udføre støjmålinger og støjberegninger efter anmodning fra Region Midtjylland, som er tilsynsmyndighed i forhold til råstofloven. Beslutning om metode og hyppighed af målinger, der maksimalt kan kræves én gang om året, – medmindre forholdene i råstofgraven er ændrede - træffes af Region Midtjylland.

Ønskes stærkt støjende anlæg, såsom sorteranlæg og stenknusere, placeret nærmere end 300 meter fra beboelsesejendomme, skal der dog forudgående, eller umiddelbart i forlængelse af idriftsætning fremsendes støjmåling/støjberegning der dokumenterer at støjgrænsen fortsat i denne tilladelse overholdes.

Støjberegninger skal udføres i overensstemmelse med Fælles Nordisk Beregningsmetode. Valg af målemetode/beregningsmetode er afhængig af, hvilken metode der i den aktuelle situation er bedst egnet til at dokumentere, at støjniveauet kan overholdes.

Støjmålinger/støjberegninger skal udføres som angivet i Miljøstyrelsens vejledninger nr. 5/1984 (Ekstern støj fra virksomheder), nr. 5 1993 (Beregning af ekstern støj fra virksomheder) og nr. 6/1984 (Måling af ekstern støj fra virksomheder) og gennemføres under forhold, hvor virksomheden er i fuld drift.

Målingerne/beregningerne skal ud føres af et af Miljøstyrelsen akkrediteret firma.

11. Støjende anlæg skal om fornødent støj dæmpes, således at ovennævnte grænseværdier kan overholdes. Støjdæmpningen kan for eksempel ske ved gummibeklædning, indkapsling af maskindele, opsætning af støjskærme eller oplægning af volde mod de nærliggende beboelseshuse.

12. Der skal etableres støjvold nord om Randersvej 505 og ud mod Randersvej, samt langs skellet til matr. nr. 13 i Stjær By, Stjær.

13. Stationære støjende anlæg skal så vidt muligt placeres umiddelbart bag højere terræn, salgskunker eller støjvolde, under hensyn til nærliggende beboelsesejendomme.

Støv

14. Driften må ikke give anledning til væsentlige støvgener uden for virksomheden. Der skal træffes foranstaltninger til hindring af støvdannelse fra interne transportveje, materialebunker og produktionsanlæg. Råstoffer og jorddepoter skal placeres under hensyn til nærliggende beboelsesejendomme.

Graveafstande og begrænsninger

15. Der må ikke inddrages areal herunder afrømmes muld nærmere naboskel end 3 meter. Den nødvendige længere gravegrænse til skel, hvor der efterbehandles ved neddosning, fastlægges i graveplanen, og skal herefter overholdes.

16. Der må indvindes over skel, hvis der ligeledes bliver meddelt tilladelse til råstofindvinding på nabomatriklen. Tidspunktet og metode for indvinding over skel skal godkendes af Region Midtjylland.

17. Gravningen skal holdes mindst 15 meter fra grundmurede bygninger, gylletanke eller lignende bygningsanlæg. Herfra må der ikke graves stejlere end anlæg 1:2.

18. Der må ikke graves nærmere end 10 meter fra vejarealet mod Kollens Møllevvej. Mod Randersvej må der ikke graves nærmere end 15 meter fra vejmidte. Der anlægges med en hældning på 1:2.

19. Der må ikke graves under grundvandsspejl.

Dræn

20. Blotlægges dræn i forbindelse med indvindingen, kan Region Midtjylland forlange disse omlagt for at sikre mod utilsigtet næringstilførsel til søer og lignende.

Arkæologi

21. Fremkommer der arkæologiske fund eller anlæg i forbindelse med råstofindvindingen, skal indvindingen i det berørte område omgående standses og anmeldelse foretages til Skanderborg Museum.

Bevaring af geologiske profiler

22. Blotlægges særligt værdifulde geologiske profiler i grusgravens periferi, kan Region Midtjylland i forbindelse med efterbehandlingen forlange disse profiler bevaret, af undervisningsmæssige og videnskabelige grunde.

Forebyggelse af jord- og grundvandsforurening

23. Olie eller kemikaliespild skal opsamles/bortgraves med det samme, og håndteres som forurenede jord.

24. Der må ikke benyttes eller oplagres kemikalier i råstofgraven, f.eks. til at bekæmpe planter, eller lignende stoffer, som kan indebære risiko for forurening af jord og grundvand.

25. Brændstoftanke med tilhørende slanger og brændstoftudse, olietromler m.v. skal anbringes i aflåselige lukkede containere, bygninger eller lignende, med en indbygget sump, som skal kunne rumme 100 % af brændstoftankens volumen og øvrige olieprodukter, eller have kontrolleret afledning, med spildevandstilladelse dertil. Region Midtjylland kan kræve omplacering af brændstoftanke, såfremt placeringen vurderes at indebære en væsentlig risiko for forurening af jord eller grundvand.

26. Der må ikke etableres underjordiske olietanke indenfor graveområdet.

Mobile tanke

27. Entreprenørtanke kan midlertidigt placeres nær anvendt ikke-mobilt maskinel, dog under hensyn til, at der ikke må være risiko for påkørsel eller forurening af grundvand ved spild. Mobile tanke skal senest ved arbejdstids ophør placeres udenfor selve gravearealet.

Ikke mobile tanke

28. Olietankbekendtgørelsen og øvrige krav i tankenes typegodkendelser til indretning, sløjfning, trykprøvning eller anden inspektion, skal til enhver tid være overholdt. Dokumentation herfor skal på forlangende fremvises.

29. Tankning af grave- og læssemaskiner, mobile anlæg og entreprenørtanke, samt reparation af kørende materiel skal foregå på arealer sikret mod spild til jord og grundvand. Arealerne skal være indrettet således, at spildte væsker ikke løber væk (f.eks. spildmætter eller betonbelægning).

30. Tankning af langsomt kørende samt svært flytbart materiel placeret indenfor selve gravearealet, kan ske fra en entreprenørtanke, der medbringes ved hver tankning. Tankanlægget skal være indrettet så spild undgås, og tankning skal foregå under konstant tilsyn.

31. I indvindingsopland og OSD-områder skal parkering af kørende materiel ske på arealer der er modstandsdygtige overfor

olieprodukter.

32. Udendørs spildbakker eller gruber skal tømmes, således at regnvand i bunden maksimalt udgør 10 % af spildbakken eller grubens volumen. Tømningen skal ske i egnet beholder, hvorefter indholdet bortskaffes i hht. kommunens retningslinjer.

33. Køretøjer og andre maskiner skal holdes i god stand, så der ikke forekommer oliedryp/-spild.

34. Dieselmotorer i anlæg skal være placeret i container over spildbakker eller tilsvarende anordning, hvorfra der ikke kan ske spild af forurenende materialer til jord eller grundvand.

Affaldshåndtering

35. Indvinderen har ansvar for, at der ikke - hverken midlertidigt eller varigt - henlægges affald af nogen slags, samt for at eventuelt henkastet affald straks fjernes.

36. Olieaffald (spildolie, olieholdige klude mv.), og andet farligt affald skal opsamles, kildesorteres og i øvrigt håndteres i overensstemmelse med kommunens Regulativ for Erhvervsaffald.

Andre aktiviteter

37. Maskiner og andre driftsanlæg, som ikke længere finder anvendelse i råstofindvindingen, skal senest indenfor 1 år efter ophørt anvendelse bortskaffes fra råstofgraven.

38. Råstofgraven må ikke benyttes til lager, bearbejdning eller salgssted for andet, end de i denne råstofgrav indvundne materialer. Råstofmyndigheden kan dog dispensere herfor, såfremt der foreligger redegørelse for, at aktiviteten kan finde sted, uden at bryde de i tilladelsen stillede vilkår for indvindingen eller udskyde efterbehandlingstidspunktet. Tilsvarende kan der dispenseres, såfremt der foreligger en tilladelse/godkendelse til aktiviteterne efter miljøbeskyttelsesloven og planloven.

Efterbehandling

39. Efterbehandlingen skal være afsluttet hurtigst muligt og senest 1 år efter indvindingens ophør.

40. Der skal efterbehandles til natur og jordbrugsmæssige formål i overensstemmelse med en efterbehandlingsplan godkendt af Region Midtjylland.

41. Der må ikke anvendes gødning eller pesticider på det efterbehandlede areal.

42. Ved efterbehandlingen skal afstanden fra graveområdets ydre grænse være mindst 2 m og udføres ned en hældning ikke stejlere end 1:2.

43. Fremgår det af en godkendt efterbehandlingsplan, kan der efterbehandles med bevarelse af stejle enkeltskrænt til konkrete naturformål, såfremt Region Midtjylland vurderer at planen i tilstrækkelig grad, kan fremvise en løsning for sikker færdsel i området, og planen ikke medfører væsentlig negativ påvirkning af de landskabelige hensyn.

44. Behandlingsanlæggene og dertil knyttede installationer, herunder eventuelle støbte fundamenter eller lignende, samt gravemaskiner, redskaber, bygninger og skure skal være fjernet senest 1/2 år efter indvindingens ophør.

45. Hvis der bliver indledt råstofudnyttelse på tilstødende ejendomme, kan/skal der efter nærmere aftale af landskabelige hensyn foretages en bortgravning eller udjævning og planering af de berørte skel. Der skal i givet fald fastsættes nærmere herom i grave- og efterbehandlingsplanen.

46. Indskiftning kan kun ske ved blivende periferiskråning, hvor det er beskrevet i en godkendt grave- og efterbehandlingsplan.

47. Indskiftning i skrænter mod andre områder udlagt til råstofindvinding er ikke tilladt.

C. Generelle bestemmelser

Gyldighed og tilbagekaldelse

Råstofindvinding må ikke påbegyndes før klagefristen er udløbet. Hvis der indkommer en klage får, ansøger besked og gravningen må ikke startes, før en endelig afgørelse er truffet, med mindre klagemyndigheden bestemmer andet.

Råstofforretningen bortfalder, hvis den ikke udnyttes inden 3 år efter, at den er meddelt, eller ikke har været udnyttet i 3 på hinanden følgende år, med mindre andet fremgår af tilladelsens vilkår.

Råstofforretningen kan tilbagekaldes af Region Midtjylland, i tilfælde af grov eller gentagen overtrædelse af vilkårene, som beskrevet i råstofflovens § 11.

Tinglysning af deklaration om efterbehandling

Når afgørelsen er endelig, tinglyser Region Midtjylland på ejendommen en deklaration om efterbehandlingsvilkårene. Afgiften for tinglysningen er for tiden 1.660 kr. I henhold til § 10, stk. 6 i lov om råstoffer skal tinglysningsgebyret betales af ejendommens ejer, men opkræves hos ansøger. Afgiften vil blive opkrævet når tinglysningen er sket.

Sikkerhedsstillelsen frigives først, når den i grave- og efterbehandlingsplanen beskrevne efterbehandling er udført og godkendt af Region Midtjylland. Delvis frigivelse kan ske ved godkendelse af efterbehandlingen på delarealer.

Tilsyn og besigtigelse

Region Midtjylland fører tilsyn med indvindingen og foretager besigtigelse af arealet for blandt andet at påse, at tilladelsen og vilkårene overholdes. Tilsynet har uden retskendelse adgang til offentlige og private ejendomme for at foretage dette tilsyn, og politiet yder om nødvendigt bistand til at gennemføre dette. Ved eftersyn af erhvervsvirksomheder skal den ansvarlige indvinder give myndigheden de fornødne oplysninger, vejledning og hjælp, jf. råstofflovens § 32 og 32a.

Tilsynsmyndigheden skal foranledige et ulovligt forhold lovliggjort, medmindre forholdet har underordnet betydning. Region Midtjylland kan meddele påbud om, at et ulovligt forhold skal lovliggøres inden for en nærmere fastsat frist jf. råstofflovens § 33.

Det påhviler den til enhver tid værende ejer eller bruger af en ejendom eller indvindingsmateriel at berigtige et ulovligt forhold.

Region Midtjylland kan umiddelbart lade foretage hvad der er nødvendigt på ejerens og indvinderens bekostning, hvis et påbud om at lovliggøre et ulovligt forhold ikke efterkommes rettidigt, jf. råstoflovens § 33.

Tilsynsmyndigheden kan påbyde den ansvarlige for indvindingen, at foretage prøveudtagning, analyser og målinger af råstoffer, der indvindes, af stoffer der udsendes til omgivelserne, og af støj og rystelser m.m. jf. råstoflovens § 32a.

Indberetning af indvunden mængde

Der skal hvert år gives oplysninger til Region Midtjylland om arten og mængden af de råstoffer, der indvindes i hver råstofgrav, samt om anvendelsen heraf. Indberetningen skal ske via den digitale løsning der henvises til af regionen. Region Midtjylland videresender indberetningen til Danmarks Statistik.

Arkæologi

Bygherre/entreprenør har altid mulighed for at indhente det arkæologisk ansvarlige museums udtalelse forud for jordarbejder, jf. museumslovens § 25. Herved gives de bedste muligheder for at undgå standsning af anlægsarbejdet og udgifter til arkæologisk undersøgelse jf. museumslovens § 27.

Hvis museet i sin udtalelse skønner, at der på arealet ikke findes væsentlige arkæologiske bevaringsinteresser, så vil evt. udgifter til nødvendig arkæologisk undersøgelse kunne betales af Kulturministeren jf. museumslovens § 27.

En udtalelse fritager ikke bygherre/entreprenør fra forpligtelsen til at standse anlægsarbejdet og underrette museet, hvis arkæologiske levn påtræffes, men fritager ham/hende for udgifterne til en undersøgelse.

Fredning og beskyttelse af visse dyre- og plantearter

Af bekendtgørelsen om fredning af visse dyre- og plantearter m.v.⁴, fr emgår det, at i perioden:

- 1. april – 31. august må digesvalereder ikke ødelægges.

En række arter er desuden beskyttet jf. Habitatbekendtgørelsen. Disse "Bilag IV arter" er beskyttede overalt hvor de forekommer. Bestemmelsen beskytter de steder, hvor dyrene yngler og opholder sig for eksempelvis at overvintre. Det kan være hule træer, hvor flagermus opholder sig eller ynglevandhuller for padder. Aktiviteter, som kan forringe den økologiske funktionalitet af arternes ynglelokalitet eller levested, må ikke iværksættes.

⁴ Bekendtgørelse nr. 867 af 27. juni 2016.

Hvis der konstateres tilstedeværelse af bilag IV-arter kan det medføre, at gennemførelsen af en hidtil planlagt efterbehandling, ikke lovligt kan udføres uden særlige hensyn.

Følgende arter kan eksempelvis tænkes at forekomme i forbindelse med råstofgrave:

- Spidssnudet frø
- Stor vandsalamander
- Småflagermus
- Markfirben
- Strandtudse

Miljøstyrelsen er myndighed for beskyttelse af indvandrede bilag IV-arter.

Region Midtjylland har vurderet, at der på tilladelsestidspunktet ikke er bilag IV-arter på arealet, som påvirkes af tilladelsen.

Underretning ved konkurs, overdragelse af rettighed mv.

I tilfælde af indvindingsvirksomhedens konkurs, betalingsstandsning m.v., er såvel ejendommens ejer, som den der driver indvindingsvirksomheden, forpligtet til straks at underrette tilsynsmyndigheden.

Ønsker man at overdrage indvindingstilladelsen til en anden, skal dette i god tid forinden anmeldes til Region Midtjylland, vedlagt en underskrevet erklæring af den nye indvinder, der fastslår at man er bekendt med alle tilladelser, vilkår, aftaler mv. og er indforstået med at man overtager alle forpligtigelser.

Der skal desuden vedlægges underskrift fra ejendommens ejer, med dokumentation for at denne er indforstået med indvinderskiftet.

Der skal stilles sikkerhed fra den nye indvinder, og Region Midtjylland kan kræve en ny grave-/efterbehandlingsplan udarbejdet og indsendt til godkendelse.

Råstofafgift

Råstofindvinderen er forpligtet til at betale råstofafgift.

Det skal bemærkes, at erhvervsmæssig indvinding af råstoffer, skal registreres ved skat, myndighed@skat.dk.

Region Midtjylland giver meddelelse til SKAT ved at sende en kopi af tilladelsen.

Ændringer af vilkår

Region Midtjylland kan fastsætte yderligere vilkår, eller foretage ændringer af allerede stillede vilkår, hvis det på et senere tidspunkt måtte vise sig nødvendigt af hensyn til opfyldelsen af råstoflovens formålsbestemmelser.

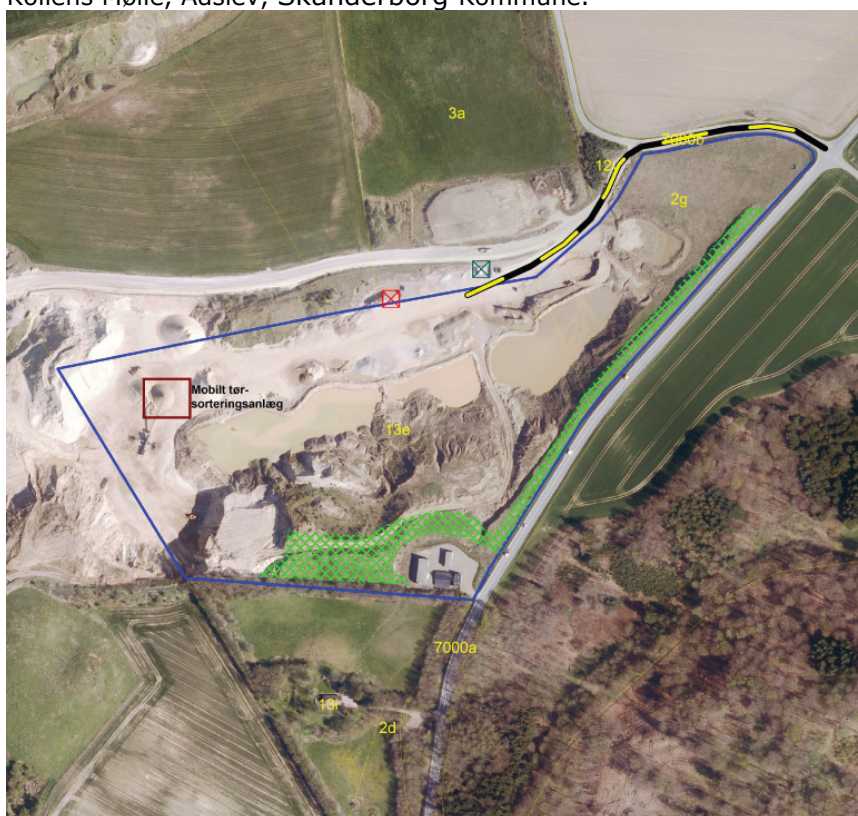
Vilkår kan i øvrigt revideres for at forbedre tilladelsesindehaverens egenkontrol eller opnå et mere hensigtsmæssigt tilsyn.

Eventuelle nye vilkår, eller ændringer af eksisterende vilkår vil dog kun blive aktuelt, såfremt der er tale om ændrede forudsætninger i forhold til grundlaget for denne afgørelse.

D. Grundlag for tilladelsen

D.1. Ansøgningens indhold

- Ansøgningsskema modtaget af Region Midtjylland den 23. november 2017, samt eftersendte oplysninger af 6. februar 2018.
- Ansøgningen angår ejendommen matrikel nr. 13e Stjær By, Stjær og 2g Kollens Mølle, Adsløv, Skanderborg Kommune.



- Det ansøgte indvindingsareal udgør ca. 10,3 ha af ejendommen, og er vist ovenfor.
- Der søges om tilladelse til en forventet årlig produktion af 200.000 m³ sand grus og sten.
- Der søges om tilladelse til gravningen i perioden fra 2018 indtil 2027. Den samlede råstofindvinding forventes afsluttet i ca. kote 56 (i ansøgningen er der fejlagtigt skrevet kote 54, fejl opklaret med et opkald til rådgiver) , ca. 30-50 meter under terræn, ca. 1 meter over grundvandspejlet.
- Følgende typer maskiner og anlæg planlægges benyttet i forbindelse med indvindingen:
 1. 2 læsemaskiner
 2. 1 tør-sorteringsanlæg
 3. Ved afrømning af muld anvendes 1 gravemaskine, 1 dozer og 1 dumper
- Det oplyses at der ikke vil foregå knusning (af egne materialer) i området.

- Der søges om tilladelse til indvinding af vand fra DGU nr. 88.1586. Vand skal bruges som husholdningsvand til Randersvej 505 og vanding af interne veje og materialestakke.
- De forventede forbrug af drivmidler er angivet til ca. 200.000 liter dieselolie pr. år.
- Der vil være et stationært anlæg, tank på 5.000 l placeret i container og en mobil tank på 2.000 l.
- Ønskede tilladte driftstidspunkter er angivet til mandag til fredag fra kl. 7.00 til 18.00, dog for fra kl. 6.00 for udlevering og læsning.
- Der er etableret støjvold mod øst og syd - ud mod Randersvej og nord om Randersvej 505 og langs skellet mod matr.nr. 13i Stjær By, Stjær.
- Affald i form af husholdningsaffald, metalskrot og gummi- og plastikaffald samles sammen dagligt og køres til container ved virksomhedens adresse på Orionvej 10, 8700 Horsens.
- Det oplyses, at der er 1 boring (DGU nr. 88.1586) indenfor 300 meter.
- Tingbogsattest af 19. september 2017.
- Råstofmaterialerne tilstedeværelse og kvalitet er dokumenteret i form af "Råstofkortlægning ved Stjær, fase 2, Århus Amtskommune, maj 1981".
- Det angives, at kørslen til indvindingsområdet sker ad eksisterende udkørsel til Kollens Møllevvej via fælles adgangsvej med grusgraven tilhørende Harald Røgen & Sønner A/S. Tilladelse til vejoverkørsel er givet til Harald Røgen & Sønner A/S. Der foreligger en privatretlig aftale med Harald Røgen & Sønner A/S om udkørsel til den fælles adgangsvej.
- Arealerne planlægges efterbehandlet til natur og jordbrug.
- Forslag til grave- og efterbehandlingsplan, (dateret 6. februar 2018, udarbejdet af Niras), tilrettet 23. august 2018 (mail fra Niras).
- Kortbilag 1 i 1: 25.000 benævnt "Råstofansøgning-Stjær", udført af Niras, og dateret 05-02-2018.
- Kortbilag 2 1: 4.000 benævnt "Råstofansøgning- Stjær", udført af Niras, og dateret 05-02-2018.
- Kortbilag 3 1: 4.000 benævnt "Graveplan- Stjær", udført af Niras, og dateret 05-02-2018.
- Kortbilag 2 1: 4.000 benævnt "Efterbehandlingsplan - Stjær", udført af Niras, og dateret 05-02-2018
- VVM-anmeldelse af 05-02-2018.

D.2. Udtalelser

Museum Skanderborg

Høringssvar i forbindelse med ansøgning om tilladelse til råstofindvinding på matr. nr. 13 e Stjær By, Stjær og 2g Kollens Mølle, Adslev

Det aktuelle ansøgte areal forventes ikke at indeholde arkæologiske levn af væsentlig videnskabelig værdi. Derfor frigives arealet.

Skal dog henvises til Museumslovens § 27 såfremt der alligevel dukker arkæologiske levn op:

<https://www.retsinformation.dk/Forms/R0710.aspx?id=162504>

Skanderborg Kommune

Skanderborg Kommune er kommet med udtalelser d. 15. og 16. marts 2018.

Følgende er uddrag af kommunens udtalelser.

Skanderborg Kommune behandler i øjeblikket en ansøgning om miljøgodkendelse af nedknusning af beton samt blandet bygge- og anlægsaffald i grusgraven. Over en tiårig periode ønskes tilladelse til at modtage og nedknuse op til 80.000 tons beton og blandet bygge- og anlægsaffald. Der udarbejdes selvstændig VVM-screening af dette projekt. Projektet vil kunne forventes at give anledning til forøget støj- og støveemission. Både i forbindelse med selve nedknusningen, men også i forbindelse med en øget transport af materialer til og fra området.

Der forventes en gennemsnitligt forøgelse af kørselsmængden på 10-12 transporter dagligt.

Ansøgningsmaterialet indeholder en støjkortlægning, der viser at det samlede støjbidrag fra knusning og graveaktiviteter overholder Miljøstyrelsens vejledende støjgrænser ved de nærmeste naboer.

Jord og grundvand vurderer i forbindelse med ansøgningen, hvorvidt den ansøgte aktivitet (nedknusning) vil udgøre en risiko for grundvandet.

Kommunen bifalder, at der efterbehandles til natur. Vi kan anbefale, at i det mindste dele af området ikke tilføres jord, men henligger ubehandlet uden tilplantning eller tilsåning, så naturen selv kan etablere sig. Efterfølgende vil pleje af området kunne sikre den bedste natur. Kommunen indgår gerne i dialog og evt. støtte til projekt herom.

For det areal, der er omfattet af lokalplan 3.Å1-03 gælder bestemmelser i lokalplanen om efterbehandling til jordbrug. Det er en formålsbestemmelse, der ikke kan dispenseres fra.

Overfladevand:

Det er oplyst, at der graves over grundvandsspejlet, så kommunen vurderer, at der ikke er påvirkning af sårbare vådområder.

Der er ikke registreret bilag IV arter, og det er usandsynligt, at de forekommer i graveområdet (spidssnudet frø er bilag IV, men butsnudet er ikke (oplyst i anmeldelsen)).

Der er ikke registreret rødlistede arter, og det er usandsynligt, at de forekommer i graveområdet.

Af vandplanerne fremgår det at områdets grundvandsressourcer har ringe kemisk tilstand. Ved spild eller uheld vil der kunne ske en forringelse af grundvands kemiske tilstand.

I mange tilfælde er det muligt, at lave foranstaltninger der sikrer jord og grundvandet mod forurening. I visse tilfælde er beskyttelsesniveauet så højt, at dette ikke er muligt og dermed skal det vurderes, hvorvidt der er andre muligheder for placering af råstofindvindingen. Da dette projekt omhandler udvidelse af graveperioden, og det ligger uden for eksisterende

indvindingsoplande vurderer vi, at særlige vilkår i tilladelse til råstofindvinding er tilstrækkelig for sikring af jord og grundvand.

Umiddelbart er det markerede graveområde beliggende indenfor kommuneplanramme 33.L 01, som er udlagt som råstofområde i kommuneplan 16. Der er derfor ikke noget planlægningsmæssigt til hinder for det ansøgte projekt. Indvinding af råstoffer er desuden undtaget fra kravet om landzonetilladelse.

En del af graveområdet er beliggende indenfor skovbyggelinje. Da der ikke er tale om etablering af bebyggelse, kræves der ikke en dispensation herfra .

I forhold til VVM-screenings-skemaet så er vi enige i, at råstofindvindingen ikke påvirker landskabstrækkene væsentligt. Graveområdet ligger helt op af fredet område – Jeksendalen. De to områder er dog adskilt af Randersvej, hvilket gør, at graveområdet vurderes ikke at have en væsentlig indflydelse på det fredet område. Konklusionen er derfor, at Åben Land gruppen ikke vil skulle meddele tilladelser/dispensation i forhold til det ansøgte.

Bemærkningerne fra forhøringen er indgået i udarbejdelse af udkast til afgørelse.

Partshøring

Udkast af afgørelsen er sendt i partshøring til nabo:

Randersvej 503 – Steen Carstensen og Trine Voigt

Der er ikke kommet bemærkninger i forbindelse med høring af udkastet.

E. Region Midtjyllands bemærkninger

E.1. Råstofplan

Det ansøgte indvindingsareal er beliggende i Råstofgraveområde Stjær, omfattet af Råstofplan 2016 for Region Midtjylland, og er reserveret til indvinding af sand, grus og sten.

Råstofindvinding kan som udgangspunkt kun finde sted inden for de udlagte råstofgraveområder. Inden for graveområderne kan det derfor forventes, at der på visse vilkår vil blive givet tilladelse til indvinding af råstoffer, når der er behov for materialerne.

Indvinding af råstoffer skal foregå på en bæredygtig måde. Når en råstofgrav er åbnet, bør forekomsten i det pågældende areal udnyttes fuldt ud, med mindre der er særlige forhold, som forhindrer dette eller taler afgørende imod det.

Der bør ske gennemgravning af skel mellem gravearealer der udnyttes af forskellige firmaer eller på forskellige tidspunkter. Hensynet til naboer, natur, grundvand og kulturhistorie – og hvad der i øvrigt fremgår af råstoflovens § 3 samt øvrig lovgivning (f.eks. Natura 2000) – skal afvejes i forbindelse med ny råstofindvinding. Råstofplan 2016 er miljøvurderet i henhold til Lov om Miljøvurdering. Det er i den forbindelse konkluderet, at der i planens råstofgraveområder ikke er væsentlige interessekonflikter som ikke kan forebygges eller afbødes ved sagsbehandling og vilkårsstillelse i forbindelse med en konkret råstofansøgning.

E.2. Kommuneplan

Råstofplanens arealreservationer og retningslinjer er indarbejdet i Kommuneplan 2016, Skanderborg Kommune.

De følgende af kommuneplanens retningslinjer er medinddraget som grundlag for regionens vægtning efter råstofloven:

- Nitratfølsomt indvindingsområde (NFI)
- Område med særlige drikkevandsinteresser (OSD)
- Økologisk forbindelse
- Potentiel naturområde

I kommuneplanen er den vestlige del af det ansøgte areal desuden udlagt med følgende kommuneplanramme: Rammeområde nr.: 33.L.01.

Udpegningerne er ikke af en sådan karakter, at de er en hindring for den ansøgte råstofindvinding eller efterbehandling til jordbrugsmæssig drift og natur.

E.3. Lokalplan

Den vestlige del af det ansøgte indvindingsareal er beliggende indenfor Lokalplan 3.Å.1-03.

Det er lokalplanens formål, at fastlægge vejforhold og udkørsel fra råstofgraveområdet og sikre lokalplanområdets reetablering og tilbageførsel til landbrugsmæssig anvendelse efter ophør af indvinding.

Efterbehandling til natur og jordbrugsmæssig drift strider ikke imod lokalplanens formål.

E.4. Vandforsyningsforhold

Arealet ligger i et område med særlige drikkevandsinteresser (OSD) i nitratfølsomt indsatsområde. Der er ingen vandværker, hvis vandindvindingsopland strækker sig ind under det ansøgte areal.

Der graves ikke under grundvandsspejl.

Det ansøgte vurderes til ikke at indebære en væsentlig risiko for forurening af konkrete drikkevandsforsyninger eller de overordnede drikkevandinteresser, men til generel sikring af jord og grundvand stilles der dog forebyggende vilkår mod forurening, herunder håndtering af olie, kemikalier og affald i driftsperioden, ingen brug af kemikalier i grusgraven og ingen brug af gødning og pesticider på efterbehandlede arealer.

Skulle det mod forventning vise sig, at der sker en påvirkning af private drikkevandsforsyninger på naboejendomme, vil indvinder være erstatningspligtig for skaden, jf. Vandforsyningslovens §28.

E.5. Naturbeskyttelse

Indvindingen vurderes at have en neutral virkning i forhold til påvirkning af naturinteresser.

Indvindingen vurderes, hverken at kunne påvirke nærmeste § 3 område, mose 0,35 km mod øst eller Jeksendalen (fredskov) der ligger på den anden side af/øst for Randersvej eller nærmeste Natura 2000 område ca.1,5 kilometer mod nord.

Region Midtjylland har ikke kendskab til at det findes, og det er vurderet, at der på arealet, ikke er levested eller rasteområde for arter, der er omfattet af bilag IV i habitatdirektivet, som kan beskadiges.

Gravearealet ligger delvist indenfor en skovbyggelinje. Selve gravearbejdet og efterbehandlingen kræver ikke dispensation i henhold til naturbeskyttelsesloven.

Ved den planlagte efterbehandling til natur- og jordbrugsmæssige formål vurderes den samlede påvirkning af naturbeskyttelsesinteresser at være neutral.

E.6. Byggeloven

Hvis der ønskes opsat mandskabsvogne, administrationsbygninger eller lignende i råstofgraven, skal der søges særskilt om byggetilladelse til dette. Dette gælder også for midlertidigt opsatte skurvogne, brovægte eller lignende. Der henvises til Bygningsreglementet.

Ansøgning skal indsendes til kommunen.

E.7. Miljømæssige forhold

Støj

Miljøstyrelsen er af den principielle opfattelse, at vilkår om støj fra grusgrave, i det åbne land, bør fastsættes med udgangspunkt i Vejledning fra Miljøstyrelsen nr. 5/1984, "Ekstern støj fra virksomheder", områdetype 3 - "Blandet bolig- og erhvervsbebyggelse, centerområder".

Miljøstyrelsen anfører dog samtidig, at baggrundsstøjniveauet i det åbne land normalt er lavt. Det er derfor ønskeligt, at støjniveauet fra virksomheder er så lav som muligt og fastsættelse af støjgrænserne bør foretages efter en konkret vurdering i hvert enkelt tilfælde, af de tekniske og økonomiske muligheder for at reducere støjen.

Region Midtjylland vurderer, at de vejledende støjvilkår for områdetype 3, er en rimelig afvejning af hensynet til indvindingens stedbundne karakter, og hensynet til en forventning om lavt støjniveau i det åbne land.

Støjniveauet målt som, det energi-ækvivalente, korrigerede A-vægtede lydtryksniveau L_r , bør derfor således ved **beboelse** (ved spredt bebyggelse i det åbne land, regnes dette som 15 meters afstand af beboelsesejendomme, i boligområder som alle opholdsarealer indenfor området) i nedenstående tidsrum ikke overstige:

Mandag til fredag

- 55 dB(A) i tidsrummet fra kl. 07.00 - 18.00,
- 45 dB(A) i tidsrummet fra kl. 18.00 - 22.00
- 40 dB(A) i tidsrummet fra kl. 22.00 - 07.00

Lørdag

- 45 dB(A) i tidsrummet kl. 07.00 - 14.00.
- 45 dB(A) i tidsrummet kl. 14.00 - 22.00.
- 40 dB(A) i tidsrummet kl. 22.00 - 07.00.

Søn- og helligdage

- 40 dB(A) hele døgnet.

På baggrund af ansøgningen, herunder oplysninger om anlæg der planlægges benyttet er den tilladte driftstid fastsat til hverdage 7:00-18:00 for alle anlæg, dog med mulighed for udlevering og læsning, herunder kørsel på virksomhedens område fra kl. 6:00.

Graveafstande og periferiskråninger

Graveafstande skal fastsættes i graveplanen for at sikre, at indvinderen ikke uagtsomt kommer til at grave så tæt på graveområdets ydre grænse, at de nødvendige råstoffer til at udføre de planlagte periferiskråninger mangler, eller er skyld i uigenkaldelig påvirkning af beskyttede emner nær grusgraven.

Graveafstande for nærmere angivne strækninger af grusgravens periferiskråninger bør tage udgangspunkt i de i ansøgningen angivne gravedybder og koter, men skal i de konkrete situationer tilpasses de virkelige forhold.

Andre forhold

Der er foretaget bred konfliktsøgning af forhold ved og i nærheden af det ansøgte areal. Oplysninger fra VVM-anmeldelsen og hørings svar er desuden indgået i sagsbehandlingen.

Der er ud over de ovenfor nævnte, ikke konstateret yderligere forhold der giver anledning til særlige bemærkninger eller tillægges afgørende vægt i afvejningen efter råstofloven.

Der er kommenteret på enkelte af forholdene i forbindelse med VVM-screeningen, se bilag A.

Intern trafik

Den interne trafik, som er det eneste der kan reguleres igennem råstofloven, reguleres i henhold til potentielle gener fra støv og støj, ved at fastlægge vilkår om driftstider og vilkår om overholdelse og fastsættelse af støjgrænser.

E.8. Vejforhold

Kørsel til og fra råstofgraven sker via eksisterende udkørsel til Kollens Møllevej/ Randersvej.

Forhold vedrørende færdsel på offentlig vej (herunder støv og støj) reguleres af vejmyndighederne i samarbejde med politiet.

E.9. Forslag til grave- og efterbehandlingsplan

Grave- og efterbehandlingsplanen skal give et overblik over hvorledes indvindingen tilrettelægges i indvindingsperioden samt hvordan der påtænkes at efterbehandle.

På grund af, at grusbranchen følger samfundsudviklingen er graveplan og periode kun vejledende, da en eventuel nedgang i væksten i bygge- og anlægsbranchen kan medføre, at

indvindingstakten ikke kan overholdes.

Efterbehandlingsplanen er ligeledes vejledende, da områdets endelige udseende afhænger meget af, hvordan den lokale forekomst er placeret.

Nærværende efterbehandlingsplans hovedprincip er, at der efterbehandles til natur- og jordbrugsmæssige formål.

Indvinderen skal udarbejde en revideret grave- og efterbehandlingsplan, hvis forholdene ved indvindingen er væsentlig ændret. Her bør beregningen af sikkerhedsstillelsen beskrives eks. efterbehandles efter etaper m.m.

E.10. Miljøvurdering af konkrete projekter (VVM)

Råstofindvinding hører under reglerne om miljøvurdering af konkrete projekter(VVM)⁵.

Det ansøgte har ikke et omfang så det er omfattet af lovens bilag 1, hvor projektet automatisk er omfattet af krav om miljøvurdering af projektets indvirkning på miljøet.

Råstofindvinding fra åbne brud er opført under lovens bilag 2, nr. 2a, hvorfor det skal afgøres om indvindingen er omfattet af kravet om miljøvurdering og VVM-tilladelse, på baggrund af den indsendte ansøgning.

Region Midtjylland har derfor udført en såkaldt screening.

Screeningen sammenstiller den nødvendige viden til afgørelse af, hvorvidt et givent anlæg er miljøvurderingspligtigt.

Screeningen har fastslået, at anlæggets art, dimension og placering ikke kan forventes at få væsentlige indvirkninger på miljøet.

E.11. Konklusion

Ud fra en afvejning af ovenstående og de hensyn og interesser der i øvrigt skal varetages gennem råstoflovgivningen, kan Region Midtjylland imødekomme, at indvindingen tillades på de fastsatte vilkår.

⁵ Jf. Bekendtgørelse af lov om miljøvurdering af planer og programmer og af konkrete projekter (VVM) nr. 448 af 10. maj 2017 med tilhørende bekendtgørelser.

F. Offentliggørelse og klagevejledning

Tilladelsen til råstofindvinding vil blive offentliggjort fredag d. 14. september 2018, på Region Midtjyllands hjemmeside www.raastoffer.rm.dk.

Klagefristen for denne råstoftilladelse er fredag d. 12. oktober 2018.

Hvis du ønsker at klage over denne afgørelse, kan du klage til Miljø- og Fødevareklagenævnet. Du klager via Klageportalen, som du finder et link til på forsiden af nmkn.dk. Klageportalen ligger på borger.dk og virk.dk.

Du logger på borger.dk eller virk.dk, ligesom du plejer, typisk med NEM-ID.

Klagen sendes gennem Klageportalen til den myndighed, der har truffet afgørelsen. En klage er indgivet, når den er tilgængelig for myndigheden i Klageportalen. Når du klager, skal du betale et gebyr på kr. 900 kr. for privatpersoners og 1.800 kr. for virksomheders og organisationers vedkommende (2016-niveau). Du betaler gebyret med betalingskort i Klageportalen.

Miljø- og Fødevareklagenævnet skal som udgangspunkt afvise en klage, der kommer uden om Klageportalen, hvis der ikke er særlige grunde til det. Hvis du ønsker at blive fritaget for at bruge Klageportalen, skal du sende en begrundet anmodning til den myndighed, der har truffet afgørelse i sagen. Myndigheden videresender herefter anmodningen til Miljø- og Fødevareklagenævnet, som træffer afgørelse om, hvorvidt din anmodning kan imødekommes. Involverede i sagen vil modtage en kopi af Region Midtjyllands udtalelse til klagenævnet.

Klagegebyret tilbagebetales, hvis du får helt eller delvis medhold i din klage, hvis den påklagede afgørelse ændres eller ophæves, eller klagen afvises som følge af overskredet frist, manglende klageberettigelse eller fordi klagen ikke er omfattet af Miljø- og Fødevareklagenævnets kompetence.

Miljø- og Fødevareklagenævnets afgørelse kan bringes for domstolene, inden for 6 måneder fra tidspunktet hvor Miljø- og Fødevareklagenævnets afgørelse er meddelt

F.1. Råstofafgørelsen

Afgørelsen kan påklages til Miljø- og Fødevareklagenævnet inden 4 uger fra afgørelsen er meddelt, eller offentligt bekendtgjort. Klagen stiles til Miljø- og Fødevareklagenævnet, men indsendes til Region

Midtjylland via Klageportalen som videresender klagen til Miljø- og Fødevareklagenævnet⁶, jf. råstoflovens §§ 13-16.

Rettidig klage efter denne lov har opsættende virkning for tilladelsen, medmindre Miljø- og Fødevareklagenævnet bestemmer andet.

Klageberettigede

- Adressaten for afgørelsen.
- Offentlige myndigheder.
- En berørt nationalparkfond oprettet efter lov om nationalparker
- Lokale foreninger og organisationer, som har en væsentlig interesse i afgørelsen.
- Landsdækkende foreninger og organisationer, hvis hovedformål er beskyttelse af natur og miljø.
- Landsdækkende foreninger og organisationer, som efter deres formål varetager væsentlige rekreative interesser, når afgørelsen berører sådanne interesser.
- Enhver med individuel væsentlig interesse i afgørelsen.

Der henvises i øvrigt til den generelle klagevejledning.

F.2. Råstofafgørelsen i henhold til lov om miljøvurdering af planer og programmer og af konkrete projekter (VVM)

Afgørelsen kan påklages til Miljø- og Fødevareklagenævnet inden 4 uger fra den dag afgørelsen er offentligt bekendtgjort eller meddelt. Klagen stiles til Miljø- og Fødevareklagenævnet men indsendes til Region Midtjylland via Klageportalen, som videresender klagen til Miljø- og Fødevareklagenævnet⁷.

Rettidig klage efter denne lov har ikke opsættende virkning for tilladelsen, medmindre Miljø- og Fødevareklagenævnet bestemmer andet. Der henvises i øvrigt til den generelle klagevejledning.

Klageberettigede

- Miljø- og Fødevareministeren
- Enhver med retlig interesse i sagens udfald, herunder et nationalparkfond oprettet efter lov om nationalparker.
- Landsdækkende foreninger og organisationer, der som hovedformål har beskyttelse af natur og miljø eller varetagelsen af væsentlige brugerinteresser inden for

⁶ Jf. bekendtgørelse nr. 124 af 26. januar 2017 af lov om råstoffer §§ 13-16.

⁷ Jf. bekendtgørelse af lov om Miljøvurdering af planer og programmer og konkrete projekter (VVM) nr. 448 af 10. maj 2017 med tilhørende bekendtgørelser.

arealanvendelsen og har vedtægter eller love, som dokumenterer deres formål, og som repræsenterer mindst 100 medlemmer.

F.3. Råstofafgørelsen i henhold til Natura 2000 og habitatdirektivet

Myndighedens vurdering af, at det ansøgte projekt ikke påvirker Natura 2000 områder og at der derfor ikke skal udføres en konsekvensvurdering, kan påklages til Miljø- og Fødevareklagenævnet inden 4 uger fra den dag denne afgørelse er offentligt bekendtgjort eller meddelt.

Klagen stiles til Miljø- og Fødevareklagenævnet, men indsendes til myndigheden via Klageportalen, som videresender klagen til Miljø- og Fødevareklagenævnet med de bemærkninger klagen giver anledning til, jf. råstoflovens regler om klageadgang.

Vurderingen af at der ikke skal udføres en konsekvensvurdering, skal påklages efter en konkret lov. Hvis Region Midtjylland f.eks. træffer afgørelse efter Råstofloven og vurderer, at tilladelsen ikke kan påvirke et Natura 2000 område, og at der derfor ikke skal ske konsekvensvurdering, kan den afgørelse påklages efter Råstofloven. Klagerreglerne skal altså findes i den lov, der træffes afgørelse efter.

G. Orientering

Kopi af afgørelsen samt bilag A og B er i dag sendt til

- Miljøstyrelsen, mst@mst.dk
- Museum Skanderborg, info@museumskanderborg.dk
- Skat, Kontrolafdelingen, myndighed@skat.dk
- Embedslægeinstitutionen Nord, senord@sst.dk
- Danmarks Naturfredningsforening (lokalafdelingen), skanderborg@dn.dk
- Danmarks Naturfredningsforening, dn@dn.dk
- Danmarks Sportsfiskerforbund, post@sportsfiskerforbundet.dk,
- Friluftsrådet regionalafdeling, ajj-7600@webspeed.dk
- Dansk Ornitologisk Forening, natur@dof.dk
- DOF-lokal, skanderborg@dof.dk
- Skanderborg Kommune, natur@skanderborg.dk, charlotte.bamberg@skanderborg.dk
- Nabo på Randersvej 503, Steen Christensen og Trine Voigt

H. Bilag

- A. VVM-Screening
- B. Kortrids i 1: 5.000 over det ansøgte graveområde.
- C. VVM-anmeldelsen