

A/S Ikast Betonvarefabrik

Lysholt Allé 4

7430 Ikast

**Tilladelse til råstofindvinding på dele af matr. nr. 17h Hestlund By, Bording og 1q Højris Gde., Ikast, med tilhørende arbejdsarealer på dele af matr. nr. 6k, 7c, 11o og 15e Hestlund By, Bording, i Ikast-Brande Kommune gældende i perioden 16-08-2018 til 15-08-2028.**

Dato 16-08-2018

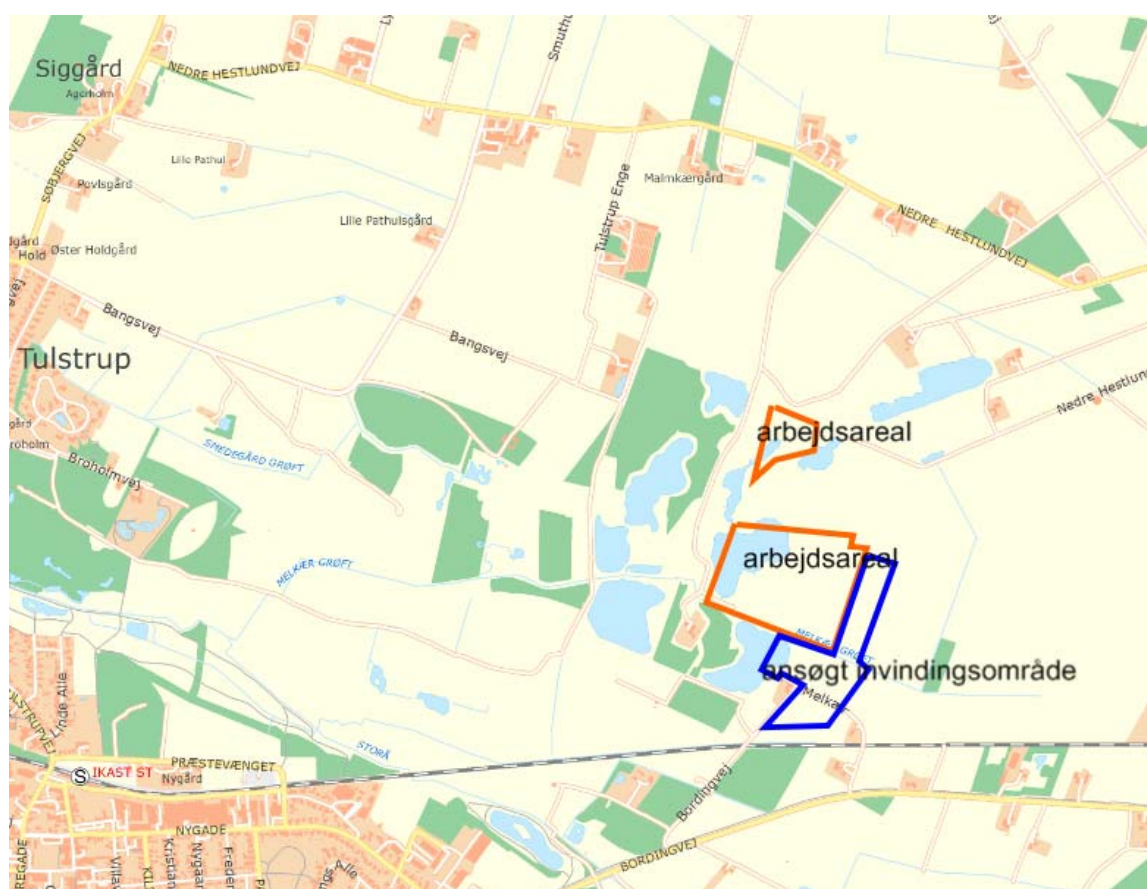
Sagsbehandler Jytte Gert Simonsen

Raastoffer@ru.rm.dk

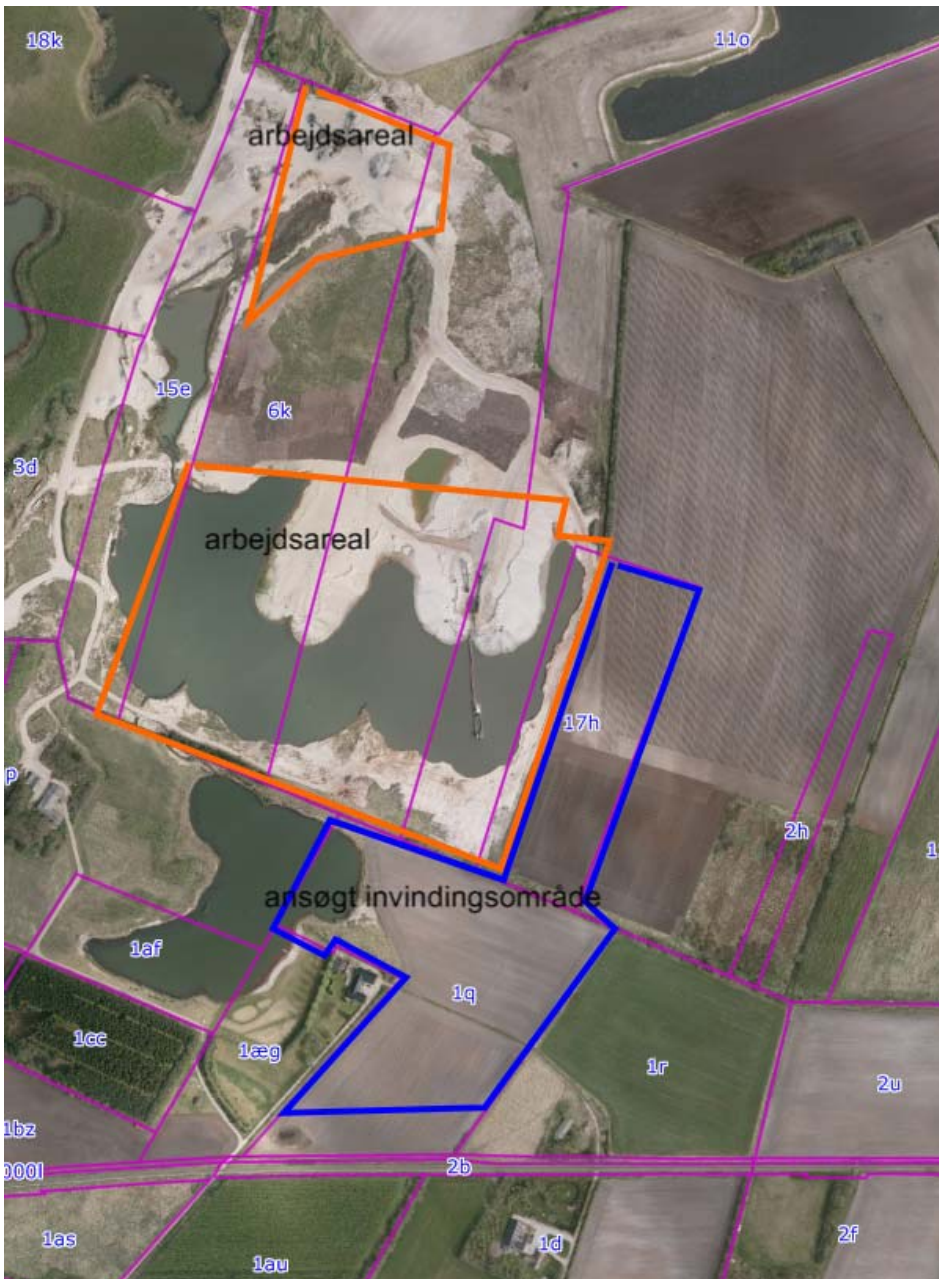
Tel. +4578411938

Sagsnr. 1-50-71-4-17

Side 1



Kortskitse 1 – Blå streg angiver det ansøgte råstofindvindingsområde og orange streg angiver tilhørende arbejdsarealer.



*Kortskitse 2 – Blå streg angiver det ansøgte råstofindvindingsområde og orange streg angiver arbejdsarealer. Matrikelgrænser er angivet med pink streg.*

<b>Ansøger:</b>	<b>Indvinder:</b>	<b>Ejer:</b>
A/S Ikast Betonvarefabrik Lysholt Allé 4 7430 Ikast / Jydsk Stenind dustri A/S (ophørt)  CVR-nr.: 37537314	A/S Ikast Betonvarefabrik Lysholt Allé 4 7430 Ikast  CVR-nr.: 37537314	A/S Ikast Betonvarefabrik Lysholt Allé 4 7430 Ikast  CVR-nr.: 37537314 (matr. 1q)  Arne Poulsen Nedre Hestlundvej 20, 7441 Bording (matr. 17h)

Venlig hilsen

Jytte Gert Simonsen

## Indholdsfortegnelse

<b>A. Afgørelse fra Region Midtjylland .....</b>	<b>5</b>
Råstofloven .....	5
Miljøvurdering m.v. af konkrete projekter .....	5
Natura 2000 områder .....	5
<b>B. Afgørelser fra andre myndigheder.....</b>	<b>6</b>
Miljøbeskyttelsesloven.....	6
<b>C. Vilkår for indvindingen .....</b>	<b>7</b>
Vilkår efter råstofloven.....	7
Vilkår i henhold til Miljøbeskyttelsesloven.....	14
<b>D. Generelle bestemmelser.....</b>	<b>15</b>
<b>E. Grundlag for tilladelsen .....</b>	<b>19</b>
Ansøgningens indhold .....	19
Udtalelser.....	20
<b>F. Region Midtjyllands bemærkninger .....</b>	<b>25</b>
Råstofplan.....	25
Kommuneplan .....	25
Lokalplan .....	26
Naturbeskyttelse .....	26
Vandløbsloven .....	27
Byggeloven .....	27
Forhold til andre lovgivninger .....	27
Miljømæssige forhold .....	27
Vejforhold .....	30
Forslag til grave- og efterbehandlingsplan.....	31
Miljøvurdering af konkrete projekter (VVM) .....	31
Konklusion .....	32
<b>G. Offentliggørelse og klagevejledning.....</b>	<b>33</b>
Råstofafgørelsen .....	33
Afgørelse i henhold til lov om miljøvurdering af planer og programmer og af konkrete projekter (VVM) .....	34
Afgørelse i henhold til Natura 2000 og habitatdirektivet .....	35
<b>H. Orientering.....</b>	<b>36</b>
<b>I. Bilag .....</b>	<b>36</b>

# Tilladelsen til råstofindvinding i perioden indtil 15. august 2028.

## A. Afgørelse fra Region Midtjylland

### Råstofloven

På baggrund af det foreliggende materiale, og med hjemmel i råstofloven<sup>1</sup>, giver Region Midtjylland hermed tilladelse til årlig indvinding af 250.000 m<sup>3</sup> sand, grus og sten på de ca. 9 ha, der er angivet på vedlagte korttrids Bilag B. Af de 250.000 m<sup>3</sup> må der indvindes 250.000 m<sup>3</sup> årligt under grundvandsspejlet.

Tilladelsen gives på vilkår i medfør af råstoflovens § 10, som beskrevet under afsnit C.1

### Miljøvurdering m.v. af konkrete projekter

Region Midtjylland har vurderet, at projektet ikke kan forventes at få væsentlige indvirkninger på miljøet, og derfor afgjort, at der ikke er krav om en miljøkonsekvensvurdering<sup>2</sup>, jf. lovens § 21.

### Natura 2000 områder

Nærmeste Natura 2000 område Harrild Hede, Ulvemosen og Heder i Nørlund Plantage ligger ca. 8 km fra det ansøgte område.

Region Midtjylland har vurderet, at projektet ikke kan påvirke nogle af Natura 2000-områderne negativt, og det er derfor besluttet at der ikke skal foretages konsekvensvurdering for det ansøgte anlægs påvirkning af ovennævnte Natura 2000 områder jf. habitatbekendtgørelsens § 7<sup>3</sup>.

---

<sup>1</sup> Jf. bekendtgørelse nr. 124 af 26. januar 2017 af lov om råstoffer, § 7, stk. 1 og § 8.

<sup>2</sup> Jf. Bekendtgørelse af lov om miljøvurdering af planer og programmer og af konkrete projekter (VVM) nr. 448 af 10. maj 2017 med tilhørende bekendtgørelser

<sup>3</sup> Bekendtgørelse nr. 926 af 27. juni 2016 om udpegning og administration af internationale naturbeskyttelsesområder samt beskyttelse af visse arter, § 7 og 8.

## B. Afgørelser fra andre myndigheder

### Miljøbeskyttelsesloven

Ikast-Brande Kommune giver tilladelse i henhold til miljøbeskyttelseslovens<sup>4</sup> §§ 19 og 28 til udledning af vand fra grusvask til et bundfældningsbassin samt nedsivning af vand fra vaskede materialer. Tilladelsen gives på vilkår, som beskrevet under afsnit C.



---

<sup>4</sup> Jf. bekendtgørelse nr. 1189 af 27. september 2016 af lov om miljøbeskyttelse § 28

## C. Vilkår for indvindingen

### Vilkår efter råstofloven

#### **Før indvindingen påbegyndes**

1. Der skal gives meddelelse til Region Midtjylland om indvindingens påbegyndelse.

2. Indvinder skal senest 4 uger før muldafrømning underrette Museum Midtjylland (tlf.: 96 26 19 00, e-mail: [vjp@museummidtjylland.dk](mailto:vjp@museummidtjylland.dk)) om datoen for arbejdets iværksættelse, med mindre andet er aftalt med museet.

3. Gravningen og efterbehandlingen skal foregå i overensstemmelse med en grave- og efterbehandlingsplan, der er godkendt af Region Midtjylland.

Den overordnede plan for gravning og efterbehandling udarbejdes af ansøger.

Planen skal som minimum indeholde et kort med angivelse af placering af evt. volde, jorddepoter, startsted for indvindingen og eventuel opdeling i etaper. Efterbehandlingsplanen skal tilgodese interesser ift. natur og landbrug.

4. Der skal stilles garanti på 1.125.000 kr. for opfyldelse af vilkårene om efterbehandling inden tilladelsen må udnyttes.

Sikkerhedsstillelsen skal være en ikke tidsbegrænset nominel økonomisk sikkerhed.

Garantibeløbet kan reguleres af Region Midtjylland såfremt forudsætningerne for beregningen ændres.

5. Gravearealet skal afsættes i marken med kendelige pæle, der ikke må bortgraves eller dækkes med jord.

Placering af pæle til angivelse af gravearealet, skal fremgå af graveplanens kortbilag og skal opsættes inden gravningen påbegyndes.

6. Før indvinding påbegyndes på matr. nr. 1q skal en tilladelse fra Ikast-Brande Kommune til overkørsel af Melkær Grøft være sendt til Region Midtjylland.

#### **Driftstider**

7. Læssemaskiner, transportanlæg, sandsuger, knivvasker, rundsor-terer, vibrationssigter, jig, knuser og oparbejdningsanlæg må kun være i drift:

- mandag til fredag kl. 06.00 – 18.00, dog ikke helligdage.

8. Udlevering og læsning af materialer, herunder kørsel indenfor virksomhedens område må kun foregå i tidsrummet:
- mandag til fredag kl. 06.00– 18.00, dog ikke helligdage
  - lørdag kl. 07.00– 14.00 (op til 10 gange årligt), dog ikke helligdage.

### **Kørsel i råstofgraven**

9. Udenfor driftstiden skal adgangsvejen til råstofgraven være afspærret med aflåst bom eller tilsvarende.

### **Støj**

10. Udsendelse af ekstern støj fra grusgraven med tilhørende maskiner og faste og mobile anlæg skal begrænses. Støjniveauet (det energigækvivalente, korrigerede, A-vægtede lydtryksniveau, L<sub>r</sub>) må ved beboelse i nedenstående tidsrum ikke overstige følgende værdier:

- mandag til fredag kl. 7.00 - 18.00 : 55 dB(A)
- mandag til fredag kl. 06.00 - 07.00 : 40 dB(A)
- lørdag kl. 07.00 - 14.00 : 45 dB(A)

11. I forbindelse med anlægs- og efterbehandlingsperioden accepteres der en periode på 4 uger, hvor der i tidsrummet 7.00-17.00 på hverdage accepteres et støjniveau på 60 dB(A). Arbejdet skal dog tilrettelægges således at støjgener minimeres mest muligt.

12. Virksomheden er forpligtet til at bekoste og lade udføre støjmålinger og støjberegninger efter anmodning fra Region Midtjylland, som er tilsynsmyndighed i forhold til råstofloven.

Beslutning om metode og hyppighed af målinger, der maksimalt kan kræves én gang om året, – medmindre forholdene i råstofgraven er ændrede - træffes af Region Midtjylland.

Ønskes stærkt støjende anlæg, såsom sorteranlæg og stenknusere, placeret nærmere end 300 meter fra beboelsesejendomme, skal der dog forudgående, eller umiddelbart i forlængelse af idriftsætning fremsendes støjmåling/støjberegning, der dokumenterer, at støjgrænser, fastsat i denne tilladelse, overholdes.

Støjberegninger skal udføres i overensstemmelse med Fælles Nordisk Beregningsmetode. Valg af målemetode/beregningsmetode er afhængig af, hvilken metode der i den aktuelle situation er bedst egnet til at dokumentere, at støjniveauet kan overholdes.

Støjmålinger/støjberegninger skal udføres som angivet i Miljøstyrelsens vejledninger nr. 5/1984 (Ekstern støj fra virksomheder), nr. 5/1993 (Beregning af ekstern støj fra virksomheder) og nr. 6/1984 (Måling af ekstern støj fra virksomheder) og gennemføres under forhold, hvor virksomheden er i fuld drift.

Målingerne/beregningerne skal udføres af et af Miljøstyrelsen akkredi-



teret firma.

13. Støjende anlæg skal om fornødent støjdæmpes, således at ovennævnte grænseværdier kan overholdes. Støjdæmpningen kan for eksempel ske ved gummibeklædning, indkapsling af maskindele, opsætning af støjskærme eller oplægning af volde mod de nærliggende beboelseshuse.

### **Støv**

14. Driften må ikke give anledning til væsentlige støvgener uden for virksomheden. Der skal træffes foranstaltninger til hindring af støvdannelse fra interne transportveje, materialebunker og produktionsanlæg. Råstoffer og jorddepoter skal placeres under hensyn til nærliggende beboelsesejendomme.

### **Graveafstande og begrænsninger**

15. Der må generelt ikke inddrages areal herunder afrømmes muld nærmere naboskel end 3 meter, dog med nedenstående hensyn:

- Der må ikke graves nærmere end 8 m fra Melkær Grøft, regnet fra grøftens kronkant og herfra i en hældning på 1:2. Der må ikke placeres muld, støjvolde el. lign. indenfor de 8 m.
- Der skal holdes en afstand til bygningerne på ejendommen Melkær 5 på 20 – 40 m (jf. nedenstående skitser) og herfra i en hældning på 1:2. Der må placeres støjvolde mv. indenfor den angivne afstand, dvs. tættere på ejendommen end de 20-40 m, dog ikke tættere på ejendommens matrikelskel end 3 m.
- Ved efterbehandling må der inddrages arealer op til 3 m fra ejendommen Melkær 5 matrikelskel.
- Der må ikke graves nærmere end 5 m fra vejbeskyttelseslinje, og herfra i en hældning på 1:2.
- Afstand til skel skal være mindst 3 m og herfra i en hældning på 1:2.

16. Der må indvindes over skel, hvis der ligeledes bliver meddelt tilladelse til råstofindvinding på nabomatriklen. Tidspunktet og metode for indvinding over skel skal godkendes af Region Midtjylland.



*Kortskitsen viser med orange streg, det areal, indenfor hvilket råstofgravningen må foretages.*

*Ved Melkær 5 må placeres støjvolde udenfor dette areal, og efterbehandlingen må også omfatte arealer udenfor den orange streg, jf. tilladelsens vilkår.*



17. Der skal tages hensyn til installationer i graveområdet – både nedgravede og overjordiske. Tilladelser i forbindelse hermed påhviler råstofindvinderen.

18. Råstofindvindingen må ikke ske under 20 meter under terræn, (kote ca. 40-45 m DNN).

19. Gravning på vejareal på matr. 1q skal ansøges og godkendes af Ikast-Brande Kommune samt andre lodsejere, der er berettiget til anvendelse af vejen.

20. Der må ikke etableres tilløb eller afløb fra gravesøer, eller afledes spildevand og pladsvand uden særskilt tilladelse.

### **Dræn**

21. Blotlægges dræn i forbindelse med indvindingen, kan Region Midtjylland forlange disse omlagt for at sikre mod utilsigtet nærings-tilførsel til søer og lignende.

### **Arkæologi**

22. Fremkommer der arkæologiske fund eller anlæg i forbindelse med råstofindvindingen, skal indvindingen i det berørte område omgående standses og anmeldelse foretages til Museum Midtjylland (tlf.: 96 26 19 00).

### **Forebyggelse af jord- og grundvandsforurening**

23. Olie eller kemikaliespild skal opsamles/bortgraves med det samme, og håndteres som forurenede jord.

24. Der må ikke benyttes eller oplagres kemikalier i råstofgraven, f.eks. til at bekæmpe planter, eller lignende stoffer, som kan indebære risiko for forurening af jord og grundvand.

25. Brændstoftanke med tilhørende slanger og brændstofstudse, olietromler m.v. skal anbringes i aflåselige lukkede containere, bygninger eller lignende, med en indbygget sump, som skal kunne rumme 100 % af brændstoftankens volumen og øvrige olieprodukter, eller have kontrolleret afledning, med spildevandstilladelse dertil. Region Midtjylland kan kræve omplacering af brændstoftanke, såfremt placeringen vurderes at indebære en væsentlig risiko for forurening af jord eller grundvand.

26. Der må ikke etableres underjordiske olietanke indenfor graveområdet.

27. Mobile enheder, gravemaskiner, læssere mv. må ikke være parkeret indenfor graveområdet udenfor områdets driftstider.

### **Mobile tanke**

28. Entreprenørtanke kan midlertidigt placeres nær anvendt ikke-mobilt maskinel, dog under hensyn til, at der ikke må være risiko for påkørsel eller forurening af grundvand ved spild. Entreprenørtanke skal senest ved arbejdstids ophør placeres udenfor selve gravearealet. Tankene skal være godkendt efter gældende regler.

### **Ikke mobile tanke**

29. Olietankbekendtgørelsen og øvrige krav i tankenes typegodkendelser, skal til enhver tid være overholdt. Dokumentation herfor skal på forlangende fremvises.

30. Tankning af grave- og læssemaskiner, mobile anlæg og entreprenørtanke, samt reparation af kørende materiel skal foregå på arealer sikret mod spild til jord og grundvand. Arealerne skal være indrettet således, at spildte væsker ikke løber væk (f.eks. spildmætter eller betonbelægning).

31. Tankning af langsomt kørende samt svært flytbart materiel placeret indenfor selve gravearealet, kan ske fra en entreprenørtank, der medbringes ved hver tankning. Tankanlægget skal være indrettet så spild undgås, og tankning skal foregå under konstant tilsyn.

32. I indvindingsopland og OSD områder skal parkering af kørende materiel ske på arealer der er modstandsdygtige overfor olieprodukter.

33. Udendørs spildbakker eller gruber skal tømmes, således at regnvand i bunden maksimalt udgør 10% af spildbakken eller grubens volumen. Tømningen skal ske i egnet beholder, hvorefter indholdet bortskaffes iht. kommunens retningslinjer.

34. Køretøjer og andre maskiner skal holdes i god stand, så der ikke forekommer oledryp/-spild.

35. Dieselmotorer i anlæg skal være placeret i container over spildbakker eller tilsvarende anordning, hvorfra der ikke kan ske spild af forurenende materialer til jord eller grundvand.

### **Affaldshåndtering**

36. Indvinderen har ansvar for, at der ikke - hverken midlertidigt eller varigt - henlægges affald af nogen slags, samt for at eventuelt henkastet affald straks fjernes.

37. Olieaffald (spildolie, olieholdige klude mv.), og andet farligt affald skal opsamles, kildesorteres og i øvrigt håndteres i overensstemmelse med kommunens Regulativ for Erhvervsaffald.

#### **Andre aktiviteter**

38. Maskiner og andre driftsanlæg, som ikke længere finder anvendelse i råstofindvindingen, skal senest indenfor 1 år efter ophørt anvendelse bortskaffes fra råstofgraven.

39. Råstofgraven må ikke benyttes til lager, bearbejdning eller salgssted for andet, end de i denne råstofgrav indvundne materialer. Råstofmyndigheden kan dog dispensere herfor, såfremt der foreligger redegørelse for, at aktiviteten kan finde sted, uden at bryde de i tilladelsen stillede vilkår for indvindingen eller udskyde efterbehandlingstidspunktet. Tilsvarende kan der dispenseres, såfremt der foreligger en tilladelse/godkendelse til aktiviteterne efter miljøbeskyttelsesloven og planloven.

#### **Efterbehandling**

40. Efterbehandlingen skal være afsluttet hurtigst muligt og senest 1 år efter indvindingens ophør.

41. Der skal efterbehandles til landbrugsdrift med søer i overensstemmelse med en efterbehandlingsplan godkendt af Region Midtjylland.

42. Landbrugsarealerne skal dyrkes ekstensivt uden brug af gødning og pesticider.

43. Ved efterbehandlingen skal afstanden fra graveområdets ydre grænse være mindst 2 m, dog 3 m ift. matrikelskel ved ejendommen Melkær 5.

44. Behandlingsanlæggene og dertil knyttede installationer, herunder eventuelle støbte fundamenter eller lignende, samt gravemaskiner, redskaber, bygninger og skure skal være fjernet senest ½ år efter indvindingens ophør.

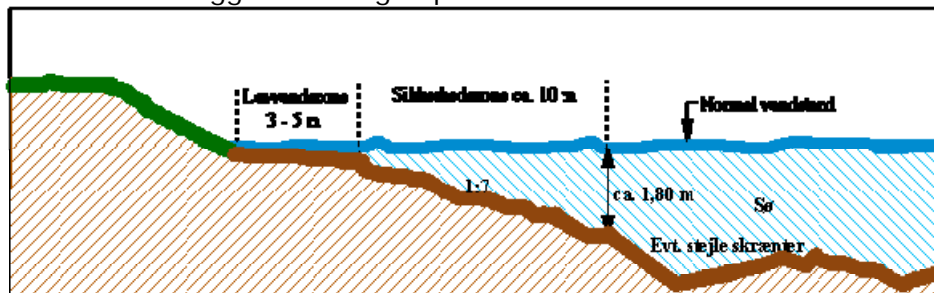
45. Hvis der bliver indledt råstofudnyttelse på tilstødende ejendomme, kan der efter nærmere aftale af landskabelige hensyn foretages en bortgravning eller udjævning og planering af de berørte skel. Der skal i givet fald fastsættes nærmere herom i grave- og efterbehandlingsplanen.

46. Der skal udføres en sikkerheds- og lavvandszone ved efterbehandling til sø. Fra periferiskråningernes skråningsfod, eller andet punkt som er 1 m over højeste grundvandsniveau, anlægges søbred

med anlæg 1:5 eller fladere, til en dybde på min 1,80 m. Søbredden skal anlægges af friktionsmaterialer min. 5 m over- og 8 m under grundvandsspejlet.

Søbreddens længde gøres længst muligt med mange næs og vige.

Der må ikke lægges muld og beplantes indenfor 15 meter af søen.



47. Der må ikke efterbehandles til grundvandssø nærmere end 100 meter fra eksisterende drikkevandsboringer.

48. Der må ikke fodres i og ved søen, indenfor en afstand af mindst 25 meter.

49. Der må ikke udsættes fisk eller ænder.

Vilkår i henhold til Miljøbeskyttelsesloven<sup>4</sup>

50. Der må nedsives vaskevand fra vaskede materialer lagt i stakke på arbejdsarealerne på matr.nr. 15e og 6k Hestlund By, Bording.

51. Udledning af vaskevand må i øvrigt kun ske til bassin 1 og 2 på matr.nr. 15e og 6k Hestlund By, Bording, og forudsætter, at der opretholdes en spærring i den sydlige ende af bassin 1, således vandet fra bassin 1 og bassin 2 ikke ledes videre.

## D. Generelle bestemmelser

### Gyldighed og tilbagekaldelse

Råstofindvinding må ikke påbegyndes før klagefristen er udløbet. Hvis der indkommer en klage, får ansøger besked, og gravningen må ikke påbegyndes, før en endelig afgørelse er truffet, med mindre klagemyndigheden bestemmer andet.

Råstof tilladelsen bortfalder, hvis den ikke udnyttes inden 3 år efter, at den er meddelt, eller ikke har været udnyttet i 3 på hinanden følgende år, med mindre andet fremgår af tilladelsens vilkår.

Råstof tilladelsen kan tilbagekaldes af Region Midtjylland i tilfælde af grov eller gentagen overtrædelse af vilkårene, som beskrevet i råstoflovens § 11.

### Tinglysning af deklaration om efterbehandling

Når afgørelsen er endelig, tinglyser Region Midtjylland på ejendommen en deklaration om efterbehandlingsvilkårene.

Afgiften for tinglysningen er for tiden 1.660 kr. I henhold til § 10, stk. 6 i lov om råstoffer skal tinglysningsgebyret betales af ejendommens ejer, men opkræves hos ansøger. Afgiften vil blive opkrævet når tinglysningen er sket.

Sikkerhedsstillelsen frigives først, når den i grave- og efterbehandlingsplanen beskrevne efterbehandling er udført og godkendt af Region Midtjylland. Delvis frigivelse kan ske ved godkendelse af efterbehandlingen på delarealer.

### Tilsyn og besigtigelse

Region Midtjylland fører tilsyn med indvindingen og foretager besigtigelse af arealet for blandt andet at påse, at tilladelsen og vilkårene overholdes. Tilsynet har uden retskendelse adgang til offentlige og private ejendomme for at foretage dette tilsyn, og politiet yder om nødvendigt bistand til at gennemføre dette. Ved eftersyn af erhvervsvirksomheder skal den ansvarlige indvinder give myndigheden de fornødne oplysninger, vejledning og hjælp, jf. råstoflovens § 32 og 32a.

Tilsynsmyndigheden skal foranledige et ulovligt forhold lovliggjort, medmindre forholdet har underordnet betydning. Region Midtjylland kan meddele påbud om, at et ulovligt forhold skal lovliggøres inden for en nærmere fastsat frist jf. råstoflovens § 33.

Det påhviler den til enhver tid værende ejer eller bruger af en ejendom eller indvindingsmateriel at berigtige et ulovligt forhold.

Region Midtjylland kan umiddelbart lade foretage hvad der er nødvendigt på ejerens og indvinderens bekostning, hvis et påbud om at lovliggøre et ulovligt forhold ikke efterkommes rettidigt, jf. råstoflovens § 33.

Tilsynsmyndigheden kan påbyde den ansvarlige for indvindingen, at foretage prøveudtagning, analyser og målinger af råstoffer, der indvindes, af stoffer der udsendes til omgivelserne, og af støj og rystelser m.m. jf. råstoflovens § 32a.

### **Indberetning af indvunden mængde**

Der skal hvert år gives oplysninger til Region Midtjylland om arten og mængden af de råstoffer, der indvindes i hver råstofgrav, samt om anvendelsen heraf. Indberetningen skal ske via den digitale løsning der henvises til af regionen. Region Midtjylland videresender indberetningen til Danmarks Statistik.

### **Arkæologi**

Bygherre/entreprenør har altid mulighed for at indhente det arkæologiske ansvarlige museums udtalelse forud for jordarbejder, jf. museumslovens<sup>5</sup> § 25. Herved gives de bedste muligheder for at undgå standsning af anlægsarbejdet og udgifter til arkæologisk undersøgelse jf. museumslovens § 27.

Hvis museet i sin udtalelse skønner, at der på arealet ikke findes væsentlige arkæologiske bevaringsinteresser, så vil evt. udgifter til nødvendig arkæologisk undersøgelse kunne betales af Kulturministeren jf. museumslovens § 27.

En udtalelse fritager ikke bygherre/entreprenør fra forpligtelsen til at standse anlægsarbejdet og underrette museet, hvis arkæologiske levn påtræffes, men fritager ham/hende for udgifterne til en undersøgelse.

### **Fredning og beskyttelse af visse dyre- og plantearter**

Af bekendtgørelsen om fredning af visse dyre- og plantearter m.v.<sup>6</sup>, fremgår det, at i perioden:

- 1. april – 31. august må digesvalereeder ikke ødelægges.

En række arter er desuden beskyttet jf. Habitatbekendtgørelsen. Disse "Bilag IV arter" er beskyttede overalt hvor de forekommer. Bestemmelsen beskytter de steder, hvor dyrene yngler og opholder sig for eksempelvis at overvintre. Det kan være hule træer, hvor flagermus opholder sig eller ynglevandhuller for padder. Aktiviteter, som kan forringe den økologiske funktionalitet af arternes ynglelokalitet eller levested, må ikke iværksættes.

---

<sup>5</sup> LBK nr. 358 af 08/04/2014 Bekendtgørelse af museumsloven.

<sup>6</sup> Bekendtgørelse nr. 867 af 27. juni 2016. Bekendtgørelse om fredning af visse dyre- og plantearter og pleje af tilskadekommet vildt.



Hvis der konstateres tilstedeværelse af bilag IV-arter kan det medføre, at gennemførelsen af en hidtil planlagt efterbehandling, ikke lovligt kan udføres uden særlige hensyn.

Følgende arter kan eksempelvis tænkes at forekomme i forbindelse med råstofgrave:

- Spidssnudet frø
- Stor vandsalamander
- Sydflagermus
- Markfirben
- Strandtudse
- Odder
- Ulv

Miljøstyrelsen er myndighed for beskyttelse af indvandrede bilag IV-arter.

Region Midtjylland har vurderet, at der ikke på tilladelsestidspunktet er bilag IV-arter på arealet, som påvirkes af tilladelsen.

### **Underretning ved konkurs, overdragelse af rettighed mv.**

I tilfælde af indvindingsvirksomhedens konkurs, betalingsstandsning m.v., er såvel ejendommens ejer, som den der driver indvindingsvirksomheden, forpligtet til straks at underrette tilsynsmyndigheden.

Ønsker man at overdrage indvindingstilladelsen til en anden, skal dette i god tid forinden anmeldes til Region Midtjylland, vedlagt en underskrevet erklæring af den nye indvinder, der fastslår at man er bekendt med alle tilladelser, vilkår, aftaler mv. og er indforstået med at man overtager alle forpligtelser.

Der skal desuden vedlægges underskrift fra ejendommens ejer, med dokumentation for at denne er indforstået med indvinder skiftet.

Der skal stilles sikkerhed fra den nye indvinder, og Region Midtjylland kan kræve en ny grave-/efterbehandlingsplan udarbejdet og indsendt til godkendelse.

### **Råstofafgift**

Råstofindvinderen er forpligtet til at betale råstofafgift.

Det skal bemærkes, at erhvervsmæssig indvinding af råstoffer, skal registreres ved skat, myndighed@skat.dk.

Region Midtjylland giver meddelelse til SKAT ved at sende en kopi af tilladelsen.

### **Ændringer af vilkår**

Region Midtjylland kan fastsætte yderligere vilkår, eller foretage ændringer af allerede stillede vilkår, hvis det på et senere tidspunkt måtte vise sig nødvendigt af hensyn til opfyldelsen af råstoflovens formålsbestemmelser.

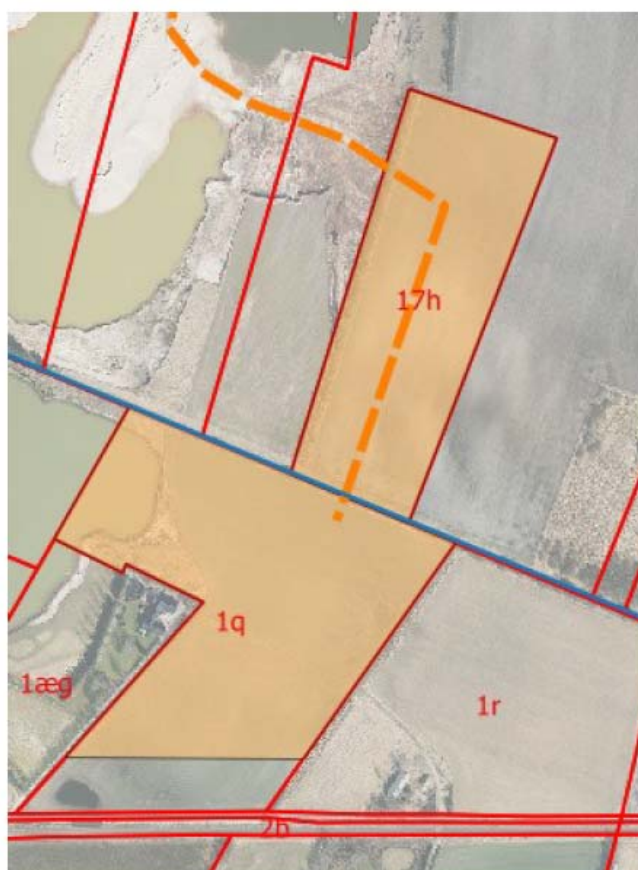
Vilkår kan i øvrigt revideres for at forbedre tilladelsesindehaverens egenkontrol eller opnå et mere hensigtsmæssigt tilsyn.

Eventuelle nye vilkår, eller ændringer af eksisterende vilkår vil dog kun blive aktuelt, såfremt der er tale om ændrede forudsætninger i forhold til grundlaget for denne afgørelse.

## E. Grundlag for tilladelsen

### Ansøgningens indhold

- Ansøgningsskema modtaget af Region Midtjylland den 1. december 2017.
- Ansøgningen angår ejendommen matrikel nr. 1q Højris Gde., Ikast og 17h Hestlund By, Bording i Ikast Brande Kommune som udgør ca. 9 ha.
- Ansøgningen er ændret således, at der ikke forekommer udledning fra gravesø til Melkær Grøft, april 2018,



- Det ansøgte indvindingsareal er vist ovenfor, med orange baggrunds-farve (ikke målfast skitse fra ansøgning).
- Der søges om tilladelse til en forventet årlig produktion af 250.000 m<sup>3</sup> sand grus og sten, heraf op til 250.000 m<sup>3</sup> under grundvandsspej-let årligt.
- Der søges om tilladelse til gravning i perioden fra 2018 indtil 2028. Den samlede råstofindvinding forventes afsluttet ca. 20 meter under terræn.
- Følgende typer maskiner og anlæg planlægges benyttet i forbindelse med indvindingen:

- sandsuger
- knivvasker
- rundsorterer
- vibrationssigter
- jig
- læssemaskiner
- knuser
- transportbånd.
- Der søges om tilladelse til nedsivning af vand fra vaskeanlægget i sø etableret til formålet. Vandet fra nedsivningssøen recirkuleres og anvendes igen efter bundfældning til vask af opgravede materialer.
- De forventede forbrug af drivmidler er angivet til 120.000 l dieselolie pr. år og 400 l hydraulikolie pr. år.
- Der tankes fra 2 stationære tanke (hhv. 4000 l og 5900 l) placeret i aflåste containere udenfor graveområdet samt 1 mobil 2000 l tank.
- Ønskede tilladte driftstidspunkter er angivet til
  - mandag til fredag kl. 06.00 – 18.00, dog ikke helligdage dog for udlevering og læsning
  - mandag til fredag kl. 06.00 – 18.00, dog ikke helligdage, og lørdage 7.00 – 14.00 (op til 10 gange årligt).
- Forventet støjniveau angives at overholde Miljøstyrelsens støjkrav.
- Der planlægges støvdæmpende foranstaltninger i form af sprinkling med vand.
- Olieaffald bortskaffes af ABAS via Ikast Betonvare Fabrik – ca. 2.200 l/år, brændbart affald bortskaffes af Marius Christensen – ca. 4 m<sup>3</sup>/år. Husholdningsaffald tages med til indvinders ejendom og bortskaffes der fra.
- Det oplyses, at der 2 er borer/brønde indenfor 300 meter, DGU nr. 86.1711 og 86.1412.
- Tingbogsattest af 20.12.2016
- Råstofmaterialerne tilstedeværelse og kvalitet er dokumenteret i form af den igangværende råstofindvinding.
- Det angives, at kørslen til indvindingsområdet sker via eksisterende råstofgrav til Nedre Hestlundvej.
- Arealerne planlægges efterbehandlet til landbrugsareal (60%) og søer (40 %).
- Forslag til grave- og efterbehandlingsplan, (dateret 20. november 2017, udarbejdet af Asker Geyti på vegne af Jydsk Stenindustri A/S / IBF A/S.
- Oversigtskort 1:25.000.
- VVM-anmeldelse af 20. november 2017.

## Udtalelser

### Forhøring

Ansøgningmaterialet har været sendt i forhøring til følgende inden udarbejdelse af udkast:

- Ejer(e) af ejendommen (Melkær 5), Højris Enge 25

- Energi Ikast, info@energi-ikast.dk
- Energi Midt, hhg@energimidt.dk
- Bane Danmark, banedanmark@bane.dk.

Der er modtaget udtalelser fra ejere af ejendommen Melkær 5, Museum Midtjylland og Ikast-Brande Kommune. Udtalelserne er beskrevet nedenstående og under punkt F er Region Midtjyllands bemærkninger til udtalelserne beskrevet.

Udtalelserne fra forhøringen er indgået i udarbejdelse af udkast til afgørelse.

### **Museum Midtjylland**

Museet har ikke kendskab til skjulte fortidsminder inden for det udpegede område, hvor der ikke tidligere har været foretaget arkæologiske undersøgelser.

På de "Høje Målebordsblade" fra slutningen af 1800-tallet fremstår matr. nr. 17h som en del af et større engområde. Vi har erfaring med, at der selv på små toppe, som hæver sig ganske lidt over det omgivende terræn i sådanne fugtige områder, findes små lokaliteter fra stenalderen. På samme kort er matr. nr. 1q markeret som dyrket mark, og må således tolkes som et mere veldrænet område. På sådanne mere tørt liggende arealer, som støder op mod eng- eller vådområder, finder vi ofte spor efter oldtidsbebyggelse.

Museet vil således gerne lave en arkæologisk forundersøgelse på arealet, men på den måde, at vi vil følge selve muldafrømningen. Vi formoder, at muldlaget vil blive afgravet i mindre sektioner, og museets anbefaling vil derfor være, at der laves et budget på en overvåget afgravning. Ved en overvåget afgravning afgrømmer bygherre mulden på arealerne under overvågning af museet. Der vil i et sådant budget blive afsat mandtimer til at afvikle eventuelle mindre, spredte fortidsminder, der måtte dukke op under denne afgravning. Hvis det viser sig, at der er bevaret mere komplicerede anlæg som f.eks. grave eller større sammenhængende områder med bopladsspor, der vil være mere tidskrævende at undersøge, vil det blive nødvendigt at lave et egentligt udgravningsbudget.

### **Ikast- Brande Kommune**

Ikast-Brande Kommune har indsendt høringsskema den 23. januar 2018. Høringsskemaet er i original udstrækning vedlagt i bilag E. Nedenstående er gengivet de dele af høringssvaret, hvor det er anført, at der er hhv. 'nogen påvirkning' og 'væsentlig påvirkning'.

Kommunens høringssvar er givet på et tidspunkt, hvor det var planen at grave tættere på Melkær Grøft end 8 m fra grøftens kronekant, og hvor der endvidere var tale om en udledning af vand fra gravesø til grøften. Dette er ikke længere aktuelt (med mindre der efterfølgende indsendes ansøgninger herom), derfor er høringssvar fra kommunen

vedr. disse emner ikke medtaget i nedenstående opstilling af høringssvar.

**Vandløb/natur (væsentlig påvirkning):** Matrikel 17h og en lille del af matrikel 1q ligger indenfor lavbundsarealer.

**Natur (nogen påvirkning):** Den nærmeste § 3 eng ligger 65 meter fra matrikel 1q og 105 meter fra matrikel 17h. Den ligger op ad Melkær grøft og spredningskorridoren. Hvis Melkær grøft tørrer ud / mere ud som følge af graveprocessen vil engen måske også tørre ud. Det afhænger bl.a. af hvor dyb Melkær grøft er på denne strækning. Desuden kan det ikke afvises at engen påvirkes som følge af graveprocessen alene (afhænger fx. af jordlagenes beskaffenhed og grundvandstrykket). Om tilstanden i engen vil blive påvirket i væsentlig grad afhænger af engens naturkvalitet, som vi ikke har data på.

**Vandløb/natur (nogen påvirkning):** Melkær grøft er et lille vandløb der ligger som en lige linje gennem det ansøgte område. På den nærmeste faunastation, som er beliggende 1,5 km nedstrøms graveområdet er der fundet en faunaklasse 4 for makroinvertebraterne, hvilket svarer til en middeldgud faunaklasse. En af de vigtigste funktioner for Melkær grøft i graveområdet er som spredningsvej for dyr og planter i agerlandet. Det er dermed vigtigt, at opretholde Melkær grøft og den 8 meter bræmme med gravningsfri areal da det både gavner dyr og planteliv nu og fremadrettet. Ikast-Brande Kommune kan ikke afvise, at der vil ske en påvirkning på Melkær grøft, hvis der graves på begge sider af grøften i 20 meters dybde.

**Drift/anlæg/vej (nogen påvirkning):** Matr. 1q: Alt afhængig af trafikens omfang vil det kunne få betydning for vedligeholdelsen af den private fællesvej, som er en grusvej. Vejen er 3 - 4m bred og de store køretøjer vil derfor til en vis grad påvirke trafiksikkerheden.

**Virksomhed (nogen påvirkning):** Der vil kunne forekomme støvgener fra området.

**Grundvand/spildevand (væsentlig påvirkning):** Grundvand: Det ansøgte areal (matrikel 17h og 1q) ligger i indvindingsopland til Nordre og Østre Vandværk (Herning Vand A/S) samt Kildeværket (Ikast Vandforsyning). Hele arealet ligger i OSD, og dele af arealet ligger i nitratfølsomt indvindingsområde. Det er oplyst i Grave- og efterbehandlingsplanen, at der er udtaget en vandprøve ved udløb fra den eksisterende gravesø, og at analysen af vandet ikke tyder på, at udløbet fra gravesøen forårsager forurening af grundvandet i området. Ikast-Brande Kommune mener ikke, at det er muligt at konkludere dette ud fra de parametre, som er analyseret i vandprøven. Vandet ved udløbet fra gravesøen – og i gravesøen generelt – formodes at være meget iltet, da vandet er direkte i forbindelse med luften,

og da vandet i gravesøen ofte blandes med luft pga. indvindingen af råstoffer. Jernkoncentrationen i iltet vand er normalt ikke høj, da opløst jern i vandet allerede udfældes ved lave iltkoncentrationer. Det er derfor forventeligt, at koncentrationen af jern er relativt lav i prøven fra udløbet fra gravesøen. Når det iltede vand fra gravesøen infiltrerer til og blandes med grundvandet i det omkringliggende grundvandsmagasin, så tilføres ilt til ellers iltfattigt grundvand. Denne tilførsel af ilt til grundvandsmagasinet fører til oxidationen af pyrit langs grundvandets strømningsvej. Ligeså længe iltet vand infiltrerer til grundvandsmagasinet, vil oxidationen af pyritmineraleler forsætte. Det er derfor Ikast-Brande Kommunes klare overbevisning, at koncentrationen af jern og sulfat i grundvandet ved Kildeværket fortsat vil være stigende og at pH-værdien vil forsætte med at falde, så længe der indvindes råstoffer under grundvandsspejlet i Tulstrup grusgrav. Der bør udtages en ny vandprøve af et akkrediteret analyselaboratorium ved udløbet fra gravesøen, som analyseres for de samme parametre som tidligere, men som også analyseres for indholdet af ilt. Hvis iltkoncentrationen er stor, så forklarer det, de normale jernkoncentrationer, som blev fundet i den forrige vandprøve. --- Spildevand: Der forventes ikke at ske påvirkning af overfladevand i området, da vasevand nedsives (dette kræver en særskilt tilladelse).

Desuden anfører Ikast-Brande Kommune i deres forhøringssvar, at:

- Hvis der sker påvirkning på § 3 eng kræves der en dispensation. Hvis der sker påvirkning på § 3 vandløb kræves der en dispensation.
- De nødvendige vejrettigheder skal sikres. Der er tale om privat fællesveje på landet, hvor vejejerne skal give tilladelse. Matr. 1q gennemskæres af privat fællesvej. Hvis denne nedlægges skal de vejberettigede inddrages.

### **Ejere af Melkær 5 (adressen på ejendommen er ændret til Højris Enge 25)**

Indsigelser mod råstofindvinding. I forbindelse med opgravning af grus på 1q vil den oprindelige Melkær vej forsvinde. Så er der ikke noget vejskilt der viser ned til vores ejendom. Det synes vi er en ulempe, eks. i forbindelse med udrykningskøretøjer og andet. Vi ved at GPS'en kan vise både den ene og den anden vej. Ifølge vores papirer må der i forbindelse med opgravning ikke graves tættere på bygninger en 50 mtr. Vi håber også at der bliver etableret en støjvold i forhold til vores ejendom. Hvornår er man færdig med at grave og med at reetablere?

Med venlig hilsen Irene og Asbjørn Skov Olesen Melkær 5 7430 Ikast.

## Partshøring

Udkast af afgørelsen har i perioden 13. juli 2018 – 13. august 2018 været sendt i partshøring til nedenstående naboer og parter:

- Ejer af ejendommen (Melkær 5) Højris Enge 25, Asbjørn Skov Olesen
- Ejer af ejendommen (Melkær 3), Højris Enge 8, Jesper Inge-mann Dyrholm Feldbak

Udkastet er desuden sendt til ansøger og Ikast-Brande Kommune.

Ikast-Brande Kommune har meddelt, at kommunen vurderer, at tilladelsen kan gives uden yderligere vilkår til beskyttelse af nærtliggende § 3 område.

Endvidere bemærker kommunen, at der stilles vilkår om reetablering til landbrugsdrift uden brug af gødning eller pesticider. Ikast-Brande Kommune har i forbindelse med udarbejdelse af Grønt Danmarkskort udlagt alle råstofgrave som potentielle naturområder. Når den planlagte råstofindvinding afsluttes og arealet reetableres, ønsker Ikast-Brande Kommune derfor at muligheden for reetablering til naturområde skal præsenteres for den til den tid ansvarlige for reetableringen som et alternativ til det nu stillede vilkår.

Kommunens bemærkninger vedrørende efterbehandling har medført, at Region Midtjyllands retningslinjer for efterbehandling af råstofgrave er tilføjet i afsnit F under "Forslag til grave- og efterbehandlingsplan".

Der er ikke indkommet andre bemærkninger i høringsperioden.



## F. Region Midtjyllands bemærkninger

### Råstofplan

Det ansøgte indvindingsareal er beliggende i Råstofgraveområde Tulstrup, omfattet af Råstofplan 2016 for Region Midtjylland, og er reserveret til indvinding af sand, grus og sten.

Råstofindvinding kan som udgangspunkt kun finde sted inden for de områder, der er udlagt som råstofgraveområder. Inden for graveområderne kan det derfor forventes, at der på visse vilkår vil blive givet tilladelse til indvinding af råstoffer, når der er behov for materialerne. Indvinding af råstoffer skal foregå på en bæredygtig måde. Når en råstofgrav er åbnet, bør forekomsten i det pågældende areal udnyttes fuldt ud, med mindre der er særlige forhold, som forhindrer dette eller taler afgørende imod det.

Der bør ske gennemgravning af skel mellem gravearealer, der udnyttes af forskellige firmaer eller på forskellige tidspunkter.

Hensynet til naboer, natur, grundvand og kulturhistorie – og hvad der i øvrigt fremgår af råstoflovens § 3 samt øvrig lovgivning (f.eks. Natura 2000) – skal afvejes i forbindelse med ny råstofindvinding.

Råstofplan 2016 er miljøvurderet i henhold til Lov om Miljøvurdering. Det er i den forbindelse konkluderet, at der i planens råstofgraveområder ikke er væsentlige interessekonflikter som ikke kan forebygges eller afbødes ved sagsbehandling og vilkårsstilling i forbindelse med en konkret råstofansøgning.

### Kommuneplan

Råstofplanens arealreservationer og retningslinjer er indarbejdet i Kommuneplan 2017-2029 for Ikast-Brande Kommune.

Det følgende af kommuneplanens retningslinjer er medinddraget som grundlag for regionens vægtning efter råstofloven:

- Skovrejsningsområder - ønsket/uønsket
- OSD/OD/NFI
- Særlig værdifuldt landbrugsområde
- Økologisk forbindelse
- Naturbeskyttelsesområde
- Lavbundsareal

Udpegningerne er ikke af en sådan karakter, at de er en hindring for den ansøgte råstofindvinding eller efterbehandling. Tilladelsens vilkår er udarbejdet, så der i videst muligt omfang, tages hensyn til de ovennævnte udpegninger.

## Lokalplan

Der er ikke vedtaget lokalplan for området.

## Naturbeskyttelse

Melkær Grøft er sommerudtørrende og meget okkerbelastet - og er i sin oprindelse nærmest en gravet grøft til afledning af drænvand.

I forbindelse med råstofindvindingen foretages ikke en udledning af vand fra gravesøen til grøften. Det vurderes, at indvindingen ikke vil medføre en væsentlig indtørring af grøften. Grøften har en meget ringe vandføring og er sommerudtørrende.

Der holdes en afstand på 8 m fra kronekant på begge sider af grøften, således at der er en spredningsvej for dyr og planter. Der foretages ikke en egentlig grundvandssænkning, idet der tilbageføres vand til nedsivning/gravesøer efter oppumpning og grusvask.

Nærmeste område beskyttet i henhold til naturbeskyttelseslovens<sup>7</sup> § 3, er en eng, beliggende mindre end 100 m fra indvindingsområdet. De hidtidige erfaringer med indvinding af råstoffer under grundvandsspejl i området viser, at der ikke sker en nævneværdig grundvandssænkning i forbindelse med råstofindvinding og recirkulering af vaskevand - tvært imod har der været overskydende vand, som tidligere er blevet udledt til Melkær Grøft. Erfaringer fra andre råstofindvindinger under grundvandsspejlet viser ligeledes, at grundvandspåvirkninger forekommer meget lokalt, kortvarigt, og er mindre end de naturlige grundvandsvariationer.

På baggrund af de erfaringer, der foreligger efter mange års råstofindvinding under grundvandsspejl i området, vurderer regionen, at der ikke vil ske en væsentlig påvirkning af engarealet eller af Melkær Grøft.

Den planlagte efterbehandling til landbrugsarealer uden brug af gødning eller sprøjtemidler samt søer og natur vurderes at kunne styrke områdets økologiske forbindelser og på sigt være til gavn for udbredelsen af sjældne og truede arter.

Gravning tættere på Melkær Grøft end 8 m fra kronekant samt udledning af vand fra gravesø til Melkær Grøft kræver en sær-

---

<sup>7</sup> LBK nr. 934 af 27/06/2017 Bekendtgørelse af lov om naturbeskyttelse.

skilt tilladelse fra kommunen, hvortil evt. ansøgninger også skal sendes.

### Vandløbsloven<sup>8</sup>

Før indvinding påbegyndes på matr. nr. 1q skal der søges tilladelse til overkørsel af Melkær Grøft i henhold til vandløbslovens § 47.

Ansøgning skal indsendes til kommunen.

### Byggeloven<sup>9</sup>

Hvis der ønskes opsat mandskabsvogne, administrationsbygninger eller lignende i råstofgraven, skal der søges særskilt om byggetilladelse til dette. Dette gælder også for midlertidigt opsatte skurvogne, brovægte eller lignende. Der henvises til Bygningsreglementet.

Ansøgning skal indsendes til kommunen.

### Forhold til andre lovgivninger

Matr. 1q gennemskæres af privat fællesvej. Hvis denne nedlægges eller omlægges, skal de vejberettigede inddrages og de nødvendige vejrettigheder skal sikres. Der er tale om privat fællesveje på landet, hvor kommunen skal give tilladelse jf. privatvejlovens<sup>10</sup> § 71.

Ansøgning skal indsendes til kommunen.

### Miljømæssige forhold

#### Grundvand

Det ansøgte område ligger i OSD-område samt i indvindingsopland til Kildeværket, Ikast Vandforsyning samt Nordre og Østre Vandværker, Herning.

Risiko for grundvandet består i risiko for spild og lækage af drivmidler og hydraulikolie ved påkørsler, uheld mv.

Der stilles vilkår i tilladelsen om forebyggelse af jord- og grundvandsforurening.

Der kan desuden være risiko for ændring af iltningsmæssige tilstande for grundvand/recipienter, hvis der sker en grundvandssænkning, udledning til recipienter eller nedsivning til det primære magasin, hvorfra der indvindes drikkevand.

I forbindelse med råstofindvindingen opsuges vand fra gravesøen. Vandet anvendes til vask af råstoffer og udledes derefter til et bassin i nærheden af graveområdet.

---

<sup>8</sup> LBK nr. 127 af 26/01/2017 Bekendtgørelse af lov om vandløb.

<sup>9</sup> LBK nr. 1178 af 23/09/2016 Bekendtgørelse af byggeloven.

<sup>10</sup> LBK nr. 1234 af 04/11/2015 Bekendtgørelse af lov om private fællesveje.

Grundvandet i det øvre sekundære magasin står højt i området – ofte mindre end 1 meter under terræn, hvilket betyder, at grundvandet er iltet. Det iltes yderligere i forbindelse med oppumpningen og råstof-indvindingen.

Indvindingsområdet er i flg. jordartskort ikke beliggende i et område med humusholdige jordlag, og da der ikke sker en grundvandssænkning, vurderes risikoen for pyritoxidation som følge af råstofindvindingen at være minimal.

Grundvandet, der oppumpes i forbindelse med råstofindvindingen sker fra et øvre terrænnært magasin, og det vurderes, at der ikke er en nedadrettet gradient i området, idet potentialet er lige under terræn i de nærmeste vandindvindingsboringer.

Potentialelinjer for det primære magasin i området viser, at grundvandet strømmer fra graveområdet i overvejende VSV-retning, hvor bl.a. Ikast Vandværks boring DGU-nr. 85.992 og 85.869 er beliggende. Boringerne er omkring 80 m dybe og er udført i 1960'erne. Boringerne er beliggende omkring 2 km fra råstofindvindingsområdet.

I de nævnte vandindvindingsboringer ses, over tid, en forholdsvis uændret pH-værdi, mens værdierne for sulfat og jern er stigende.

I samme område og nedstrøms råstofindvindingsområdet er der en del markvandsboringer, der også indvinder fra omkring 70 – 80 mut.

Grundet afstanden fra råstofindvindingsområdet til vandforsyningsboringerne og, at der ikke er en nedadrettet gradient i grundvandsmagasinet, vurderes råstofindvindingens eventuelle bidrag til forsurening af vandet i Kildeværket indvindingsboringer at være meget lille og uvæsentlig.

### **Støv**

Støvgener reguleres med vilkår i tilladelsen.

### **Støj**

Miljøstyrelsen er af den principielle opfattelse, at vilkår om støj fra grusgrave, i det åbne land, bør fastsættes med udgangspunkt i Vejledning fra Miljøstyrelsen nr. 5/1984, "Ekstern støj fra virksomheder", områdetype 3 - "Blandet bolig- og erhvervsbebyggelse, centerområder".

Miljøstyrelsen anfører dog samtidig, at baggrundsstøjniveauet i det åbne land normalt er lavt. Det er derfor ønskeligt, at støjniveauet fra virksomheder er så lav som muligt og fastsættelse af støjgrænserne

bør foretages efter en konkret vurdering i hvert enkelt tilfælde, af de tekniske og økonomiske muligheder for at reducere støjen.

Region Midtjylland vurderer, at de vejledende støjvilkår for område-type 3, er en rimelig afvejning af hensynet til indvindingens sted-bundne karakter, og hensynet til en forventning om lavt støjniveau i det åbne land.

Dog vurderes det, at der typisk er mulighed for, at tilrettelægge driften således, at støjen lørdage i tidsrummet 07:00- 14:00 kan bringes ned til 45 dB(A), f.eks. kan aktiviteten sædvanligvis begrænses til udlevering af råstoffer indenfor denne grænse.

Samtidig vurderer Region Midtjylland, at der særligt knytter sig en forventning om lavere støjniveau på lørdage 7:00-14:00 i det åbne land, end den der normalt vil forekomme i områdetype 3.

Støjniveauet målt som, det energi-ækvivalente, korrigerede A-vægtede lydtryksniveau,  $L_r$ , bør derfor således ved **beboelse** (ved spredt bebyggelse i det åbne land, regnes dette som 15 meters afstand af beboelsesejendomme, i boligområder som alle opholdsarealer indenfor området) i nedenstående tidsrum ikke overstige:

#### Mandag til fredag

- 55 dB(A) i tidsrummet fra kl. 07.00 - 18.00,
- 45 dB(A) i tidsrummet fra kl. 18.00 – 22.00
- 40 dB(A) i tidsrummet fra kl. 22.00 - 07.00

#### Lørdag

- 45 dB(A) i tidsrummet kl. 07.00 - 14.00.
- 45 dB(A) i tidsrummet kl. 14.00 - 22.00.
- 40 dB(A) i tidsrummet kl. 22.00 - 07.00.

#### Søn- og helligdage

- 40 dB(A) hele døgnet.

På baggrund af ansøgningen, herunder oplysninger om anlæg der planlægges benyttet er den tilladte driftstid fastsat til hverdage 6:00-18:00 for alle anlæg.

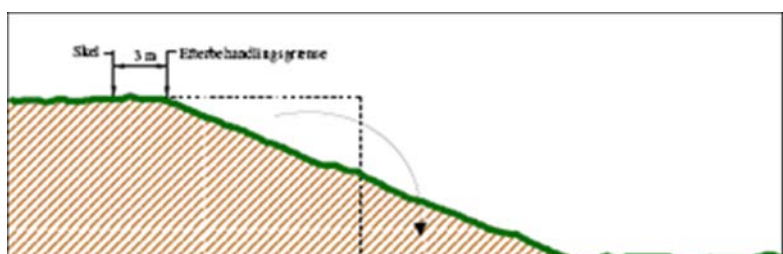
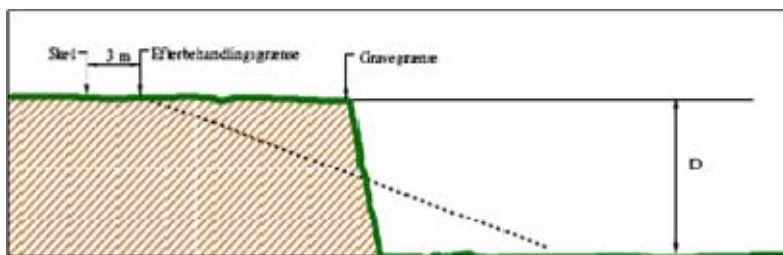
### **Graveafstande og periferiskråninger**

Graveafstande skal fastsættes i graveplanen for at sikre, at indvinderen ikke uagtsomt kommer til at grave så tæt på graveområdets ydre grænse, at de nødvendige råstoffer til at udføre de planlagte periferiskråninger mangler, eller er skyld i uigenkaldelig påvirkning af beskyttede emner nær grusgraven.

Graveafstande for nærmere angivne strækninger af grusgravens periferiskråninger og for gravning under grundvandsspejlet (GVS), bør

tage udgangspunkt i de i ansøgningen angivne gravedybder og koter, men skal i de konkrete situationer tilpasses de virkelige forhold.

For en simpel efterbehandling, hvor der planlægges efterbehandlet ved neddosning, skal gravegrænsen fastlægges som beskrevet på figurerne herunder.



### Andre forhold

Der er foretaget bred konfliktsøgning af forhold ved og i nærheden af det ansøgte areal. Oplysninger fra VVM-anmeldelsen og høringssvar er desuden indgået i sagsbehandlingen.

Der er ud over de ovenfor nævnte, ikke konstateret yderligere forhold der giver anledning til særlige bemærkninger eller tillægges afgørende vægt i afvejningen efter råstofloven.

Der er kommenteret på enkelte af forholdene i forbindelse med VVM-screeningen, se bilag A.

### Intern trafik

Den interne trafik, som er det eneste der kan reguleres igennem råstofloven, reguleres i henhold til potentielle gener fra støv og støj, ved at fastlægge vilkår om driftstider og vilkår om overholdelse og fastsættelse af støjgrænser.

### Vejforhold

Der planlægges udkørsel til Nedre Hestlundvej, en fortsættelse af den hidtidige praksis.

Berøres den private fællesvej på matr. 1q skal der søges særskilt om dette ved indsendelse af ansøgning til Ikast-Brande Kommune.

Forhold vedrørende færdsel på offentlig vej (herunder støj og støv) reguleres af vejmyndighederne i samarbejde med politiet.

## Forslag til grave- og efterbehandlingsplan

Grave – og efterbehandlingsplanen skal give et overblik over hvorledes indvindingen tilrettelægges i indvindingsperioden samt hvordan der påtænkes at efterbehandle.

På grund af, at grusbranchen følger samfundsudviklingen er graveplan og periode kun vejledende, da en eventuel nedgang i væksten i bygge- og anlægsbranchen kan medføre, at indvindingstakten ikke kan overholdes.

Efterbehandlingsplanen er ligeledes vejledende, da områdets endelige udseende afhænger meget af, hvordan den lokale forekomst er placeret.

Efterbehandlingsplanens hovedprincip er, at der efterbehandles til landbrugsarealer med søer. I efterbehandlingsplanerne vil vi tage hensyn til drikkevandsinteresserne i området samt kommunernes udbredte ønske om at få flere naturområder.

Indvinderen skal udarbejde en revideret grave- og efterbehandlingsplan, hvis forholdene ved indvindingen er væsentlig ændret. Her bør beregningen af sikkerhedsstillelsen beskrives eks. efterbehandles efter etaper m.m.

Ikast-Brande Kommune har i forbindelse med udarbejdelse af Grønt Danmarkskort udlagt alle råstofgrave som potentielle naturområder, og ønsker derfor efterbehandling til naturområde, som et alternativ til landbrugsarealer. Jf. retningslinjerne i Råstofplan 2016 vil Region Midtjylland så vidt muligt tage hensyn til kommunernes ønske om at få flere naturområder, og ser gerne efterbehandling til landbrugsarealer erstattet af efterbehandling til naturarealer, i en eventuelt revideret efterbehandlingsplan.

## Miljøvurdering af konkrete projekter (VVM)

Råstofindvinding hører under reglerne om miljøvurdering af konkrete projekter (VVM)<sup>11</sup>.

Det ansøgte har ikke et omfang så det er omfattet af lovens bilag 1, hvor projektet automatisk er omfattet af krav om miljøkonsekvensvurdering af projektets indvirkning på miljøet.

Råstofindvinding fra åbne brud er opført under lovens bilag 2, nr. 2a, hvorfor det skal afgøres om indvindingen er omfattet af kravet om miljøkonsekvensvurdering og VVM-tilladelse, på baggrund af den indsendte ansøgning.

---

<sup>11</sup> Jf. Bekendtgørelse af lov om miljøvurdering af planer og programmer og af konkrete projekter (VVM) nr. 448 af 10. maj 2017 med tilhørende bekendtgørelser.

Region Midtjylland har derfor udført en såkaldt screening. Screeningen sammenstiller den nødvendige viden til afgørelse af, hvorvidt et givent anlæg er miljøvurderingspligtigt.

Screeningen har fastslået, at anlæggets art, dimension og placering ikke kan forventes at få væsentlige indvirkninger på miljøet. Screeningsafgørelsen er vedlagt som bilag A1 og A2.

## Konklusion

Ud fra en afvejning af ovenstående og de hensyn og interesser der i øvrigt skal varetages gennem råstoflovgivningen, kan Region Midtjylland imødekomme, at indvindingen tillades på de fastsatte vilkår.



## G. Offentliggørelse og klagevejledning

Tilladelsen til råstofindvinding offentliggøres den 16. august 2018 på Region Midtjyllands hjemmeside [www.raastoffer.rm.dk](http://www.raastoffer.rm.dk).

Klagefristen for denne råstofftilladelse er den 14. september 2018.

Hvis du ønsker at klage over denne afgørelse, kan du klage til Miljø- og Fødevareklagenævnet. Du klager via Klageportalen, som du finder et link til på forsiden af [nmkn.dk](http://nmkn.dk). Klageportalen ligger på [borger.dk](http://borger.dk) og [virk.dk](http://virk.dk).

Du logger på [borger.dk](http://borger.dk) eller [virk.dk](http://virk.dk), ligesom du plejer, typisk med NEM-ID.

Klagen sendes gennem Klageportalen til den myndighed, der har truffet afgørelsen. En klage er indgivet, når den er tilgængelig for myndigheden i Klageportalen. Når du klager, skal du betale et gebyr på kr. 900 kr. for privatpersoners og 1.800 kr. for virksomheders og organisationers vedkommende (2016-niveau). Du betaler gebyret med betalingskort i Klageportalen.

Miljø- og Fødevareklagenævnet skal som udgangspunkt afvise en klage, der kommer uden om Klageportalen, hvis der ikke er særlige grunde til det. Hvis du ønsker at blive fritaget for at bruge Klageportalen, skal du sende en begrundet anmodning til den myndighed, der har truffet afgørelse i sagen. Myndigheden videresender herefter anmodningen til Miljø- og Fødevareklagenævnet, som træffer afgørelse om, hvorvidt din anmodning kan imødekommes. Involverede i sagen vil modtage en kopi af Region Midtjyllands udtalelse til klagenævnet.

Klagegebyret tilbagebetales, hvis du får helt eller delvis medhold i din klage, hvis den påklagede afgørelse ændres eller ophæves, eller klagen afvises som følge af overskredet frist, manglende klageberettigelse eller fordi klagen ikke er omfattet af Miljø- og Fødevareklagenævnets kompetence.

Miljø- og Fødevareklagenævnets afgørelse kan bringes for domstolene, inden for 6 måneder fra tidspunktet hvor Miljø- og Fødevareklagenævnets afgørelse er meddelt

### Råstofafgørelsen

Afgørelsen kan påklages til Miljø- og Fødevareklagenævnet inden 4 uger fra afgørelsen er meddelt, eller offentligt bekendtgjort. Klagen stiles til Miljø- og Fødevareklagenævnet, men indsendes til Region Midtjylland via Klageportalen som videresender klagen til Miljø- og Fødevareklagenævnet<sup>12</sup>, jf. råstoflovens §§ 13-16.

---

<sup>12</sup> Jf. bekendtgørelse nr. 124 af 26. januar 2017 af lov om råstoffer §§ 13-16.

Rettidig klage efter denne lov har opsættende virkning for tilladelsen, medmindre Miljø- og Fødevareklagenævnet bestemmer andet.

### **Klageberettigede**

- Adressaten for afgørelsen.
- Offentlige myndigheder.
- En berørt nationalparkfond oprettet efter lov om nationalparker
- Lokale foreninger og organisationer, som har en væsentlig interesse i afgørelsen.
- Landsdækkende foreninger og organisationer, hvis hovedformål er beskyttelse af natur og miljø.
- Landsdækkende foreninger og organisationer, som efter deres formål varetager væsentlige rekreative interesser, når afgørelsen berører sådanne interesser.
- Enhver med individuel væsentlig interesse i afgørelsen.

Der henvises i øvrigt til den generelle klagevejledning.

### **Afgørelse i henhold til lov om miljøvurdering af planer og programmer og af konkrete projekter (VVM)**

Afgørelsen kan påklages til Miljø- og Fødevareklagenævnet inden 4 uger fra den dag afgørelsen er offentligt bekendtgjort eller meddelt. Klagen stiles til Miljø- og Fødevareklagenævnet men indsendes til Region Midtjylland via Klageportalen, som videresender klagen til Miljø- og Fødevareklagenævnet<sup>13</sup>.

Rettidig klage efter denne lov har ikke opsættende virkning for tilladelsen, medmindre Miljø- og Fødevareklagenævnet bestemmer andet. Der henvises i øvrigt til den generelle klagevejledning.

### **Klageberettigede**

- Miljø- og Fødevareministeren
- Enhver med retlig interesse i sagens udfald, herunder et nationalparkfond oprettet efter lov om nationalparker.
- Landsdækkende foreninger og organisationer, der som hovedformål har beskyttelse af natur og miljø eller varetagelsen af væsentlige brugerinteresser inden for arealanvendelsen og har vedtægter eller love, som dokumenterer deres formål, og som repræsenterer mindst 100 medlemmer.

---

<sup>13</sup> Jf. bekendtgørelse af lov om Miljøvurdering af planer og programmer og konkrete projekter (VVM) nr. 448 af 10. maj 2017 med tilhørende bekendtgørelser.

## Afgørelse i henhold til Natura 2000 og habitatdirektivet

Myndighedens vurdering af, at det ansøgte projekt ikke påvirker Natura 2000 områder og at der derfor ikke skal udføres en konsekvensvurdering, kan påklages til Miljø- og Fødevareklagenævnet inden 4 uger fra den dag denne afgørelse er offentligt bekendtgjort eller meddelt.

Klagen stiles til Miljø- og Fødevareklagenævnet, men indsendes til myndigheden via Klageportalen, som videresender klagen til Miljø- og Fødevareklagenævnet med de bemærkninger klagen giver anledning til, jf. råstoflovens regler om klageadgang.

Vurderingen af at der ikke skal udføres en konsekvensvurdering, skal påklages efter en konkret lov. Hvis Region Midtjylland f.eks. træffer afgørelse efter Råstofloven og vurderer, at tilladelsen ikke kan påvirke et Natura 2000 område, og at der derfor ikke skal ske konsekvensvurdering, kan den afgørelse påklages efter Råstofloven. Klage-reglerne skal altså findes i den lov, der træffes afgørelse efter.

## H. Orientering

### Kopi af afgørelsen samt bilag A og B er i dag sendt til

- Miljøstyrelsen, mst@mst.dk
- Museum Midtjylland, museummidtjylland@museummidtjylland.dk
- Skat, Kontrolafdelingen, myndighed@skat.dk
- Embedslægeinstitutionen Nord, senord@sst.dk
- Danmarks Naturfredningsforening, Ikast-Brande, dnikastbrande-sager@dn.dk
- Danmarks Naturfredningsforening, dn@dn.dk
- Danmarks Sportsfiskerforbund, post@sportsfiskerforbundet.dk,
- Friluftsrådet regionalafdeling Midt-vest, midtvestjylland@friluftsradaet.dk
- Dansk Ornitologisk Forening, natur@dof.dk
- Ikast-Brande Kommune
- Dansk Industri, di@di.dk

Derudover orienteres parterne

- Ejer af ejendommen (Melkær 5) Højris Enge 25, Asbjørn Skov Olesen
- Ejer af ejendommen (Melkær 3), Højris Enge 8, Jesper Inge-mann Dyrholm Feldbak

## I. Bilag

- A. A1: VVM-Screening  
A2: Screeningsafgørelse
- B. Kortrids i 1: 5.000 over det ansøgte graveområde.
- C. VVM-anmeldelsen
- D. Udkast til grave- og efterbehandlingsplan
- E. Ikast-Brandes Kommunes forhørings svar til ansøgningen