

# Grave- og efterbehandlingsplan

## Udvidelse af Skygge Grusgrav



**Jydsk Stenindustri A/S**  
Lysholt Allé 4  
DK 7430 Ikast

Udarbejdet af:  
Asker Geyti  
Hvirvelgårdvej 3  
6900 Skjern  
21144136

## Indholdsfortegnelse

1	Indledning.....	3
2	Råstoffet.....	3
3	Grundvand.....	3
4	Graveplan.....	4
4.1	Afgravning.....	4
4.2	Fredede og beskyttede arealer.....	4
4.3	Skrænthældninger og graveafstande.....	4
4.4	Markeringspæle.....	4
4.5	Placering af muld og overjord.....	4
4.6	Tidsplan, volumen og graveretning.....	5
4.7	Placering af maskineri, affald og udledning.....	6
4.8	Vejadgang.....	7
5	Retablering.....	7
5.1	Færdiggravede arealer.....	7
5.2	Retablering til landbrugsdrift.....	7
5.3	Retableres til skov og natur.....	7
5.4	Retableres til sø.....	8
6	Bilag.....	8

## Bilag

Bilag 1 – Oversigtskort

Bilag 2 – Detailkort – Ansøgt område

Bilag 3 – Færdigretableret område

Bilag 4 – Stamdata fra ansøgningskemaet

## **1 Indledning**

Jydsk Stenindustri (IBF) har siden 2005 indvundet råstoffer i Skygge Plantage.

Dette er en ansøgning om udvidelse af grusgraven. Den eksisterende grav er udgravet, og vil blive benyttet til oplag og transport. Den vil blive reableret til skov når hele området er færdiggravet.

Arealet af den aktive grusgrav efter udvidelsen vil være 24,9 ha.

Planen skal ses i sammenhæng med ansøgningskemaet. Stamdata fra ansøgningskemaet er vedlagt som bilag.

Koter er angivet i meter Dansk Vertikal Reference – DVR90.

Basiskort og generelle geografiske data er stillet til rådighed af Geodatastyrelsen.

## **2 Råstoffet**

Materialerne i området er sand og grus.

## **3 Grundvand**

Grusgraven er placeret i "Område med drikkevandsinteresser".

Terrænet er bakket i kote ca. 64-72 m. Grundvandsspejlet står ca. 6-14 m under terræn.

## **4 Graveplan**

### **4.1 Afgravning**

Der graves over grundvandsspejlet. Dybeste kote for afgravning er 58 m.

### **4.2 Fredede og beskyttede arealer**

Graveområdet berører ikke §3 naturbeskyttede arealer, men det grænser op til et hedeareal.

### **4.3 Skrænthældninger og graveafstande**

Der grave med op til skrænthældning 1:1. Der graves til 3 meter fra skel. Mod veje holdes en afstand på 5 meter.

### **4.4 Markeringspæle**

På bilag 2 er vist placering af markeringspæle til sikring af graveområdets afgrænsning. Pælene placeres hvor der må graves til: 3-5 meter fra skel eller vej.

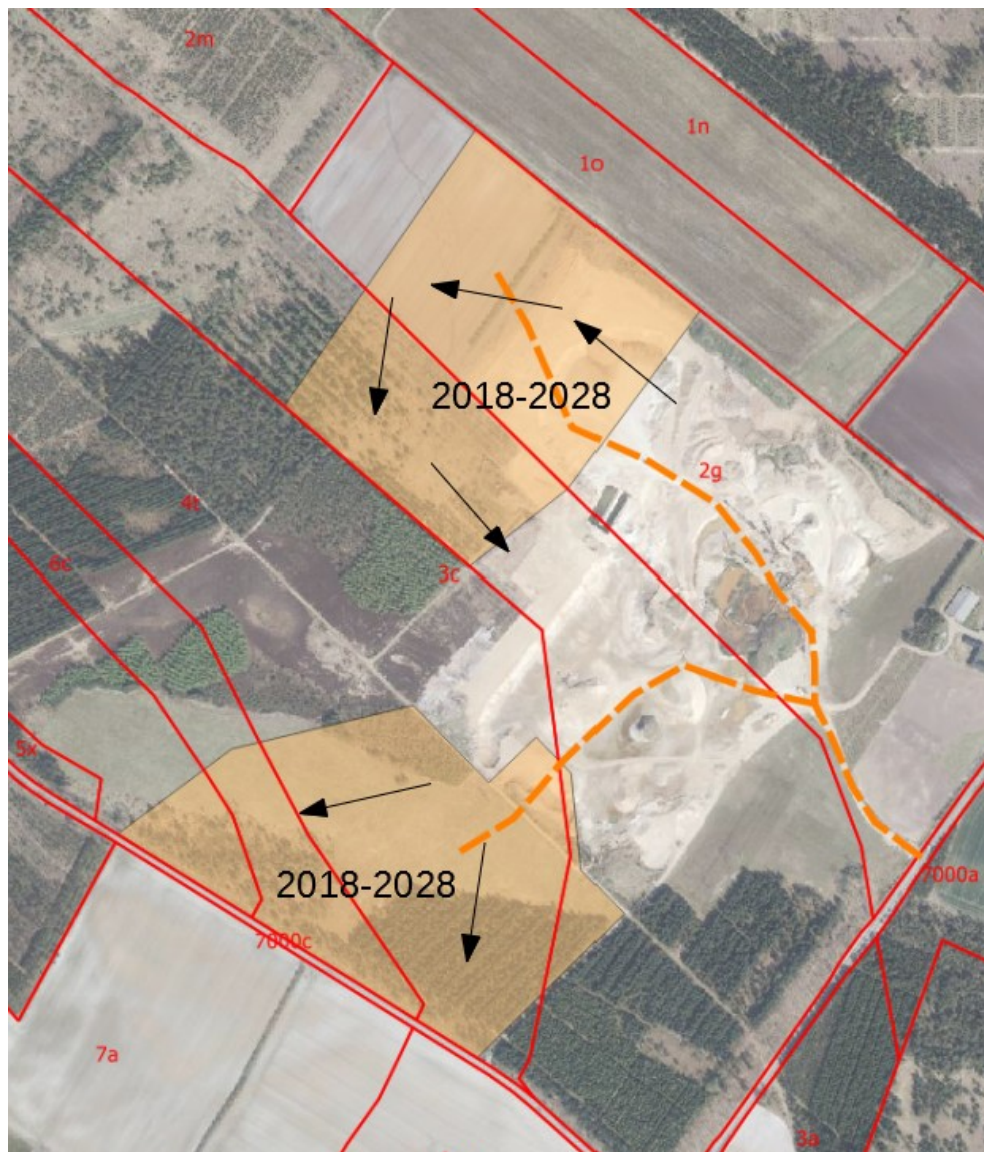
Der vil ikke blive opsat pæle hvor graveområdets afgrænsning markeres tydeligt af skel, hegn og lignende.

### **4.5 Placering af muld og overjord**

Der etableres to jordvolde af muld og overjord. Muld og overjord holdes adskilt. Se bilag 2

## 4.6 Tidsplan, volumen og graveretning

Arealet der ansøges om er ca. 24,9 ha stort. Den gennemsnitlige gravedybde vil være ca. 12 meter. Med en indvinding på 350.000 m<sup>3</sup>/år vil det ansøgte areal være færdiggravet om ca. 10 år – afhængig af efterspørgsel.



*Graveplan med angivelse af graveretning og forventede graveperioder. Der graves på flere fronter for at give mulighed for at blande materialerne. Brun er ansøgt område.*

## 4.7 Placering af maskineri, affald og udledning



Vaskeværk er – som hidtil - placeret i den eksisterende grav.

Gul: Vaskeværk, maskiner, containere.

Lys Blå: Udledning fra vaskeværk til nedsivning.

Grøn: Skrot

Brun: Affaldscontainere for fast affald.

Violet: Tørharper

## **4.8 Vejadgang**

Vejadgang sikres gennem den eksisterende grusgrav. Se bilag 2.

# **5 Retablering**

## **5.1 Færdiggravede arealer**

På et område mod øst er efterbehandlingen godkendt (grønt prikket på bilag 2). Et område lige vest herfor efterbehandles inden marts måned 2018 (Lyst prikket på bilag 2). Der søges særskilt om lovliggørelse af et 0,65 ha stort hedeareal vest herfor, som ved en fejltagelse er blevet taget i arbejde. Endelig er der et færdiggravet areal mod nordøst. Dette areal benyttes til internt arbejdsareal inden efterbehandling (Skraveret på bilag 2).

## **5.2 Retablering til landbrugsdrift**

Området længst mod nord retableres til landbrugsdrift – ca. 17 ha. Se bilag 3.

Skrænterne retableres i 1:5 eller fladere ved indskiftning.

## **5.3 Retableres til skov og natur**

Skrænterne graves 1:1 og efterlades urørt, således, at der etableres skråninger der står tilbage med sands naturlige skridhældning. Skrænten vil skride en smule sammen og der vil dannes en skråning som det er sikkert at færdes på.

Flere af skråningerne er syd- eller vestvendte og det varme sand og sten giver et godt tilholdssted for et mylder af varmeelskende insekter og dermed masser af krybdyr. Skrænterne er også gode bosteder for hulelevende fugle.

Der skabes en lille, lokal biotop med et righoldigt og varieret plante og dyreliv.

Bunden og de skyggefulde skråninger vil blive tilplantet med skov med en variation af træsorter.

Se bilag 3 hvor arealerne efter endt udgravning er skitseret.

## **5.4 Retableres til sø**

Efter færdiggravning etableres der eventuelt en lavtvandet grundvandsfødt sø med helt rent vand i forbindelse med retableringen. Søen placeres mindst 35 meter horisontalt fra skel. Søen vil være et fremragende levesteder for insekter og padder. Omkring søen etableres en lav vold med bagfald, således at regnvand ikke løber direkte til vandhullet.

## **6 Bilag**

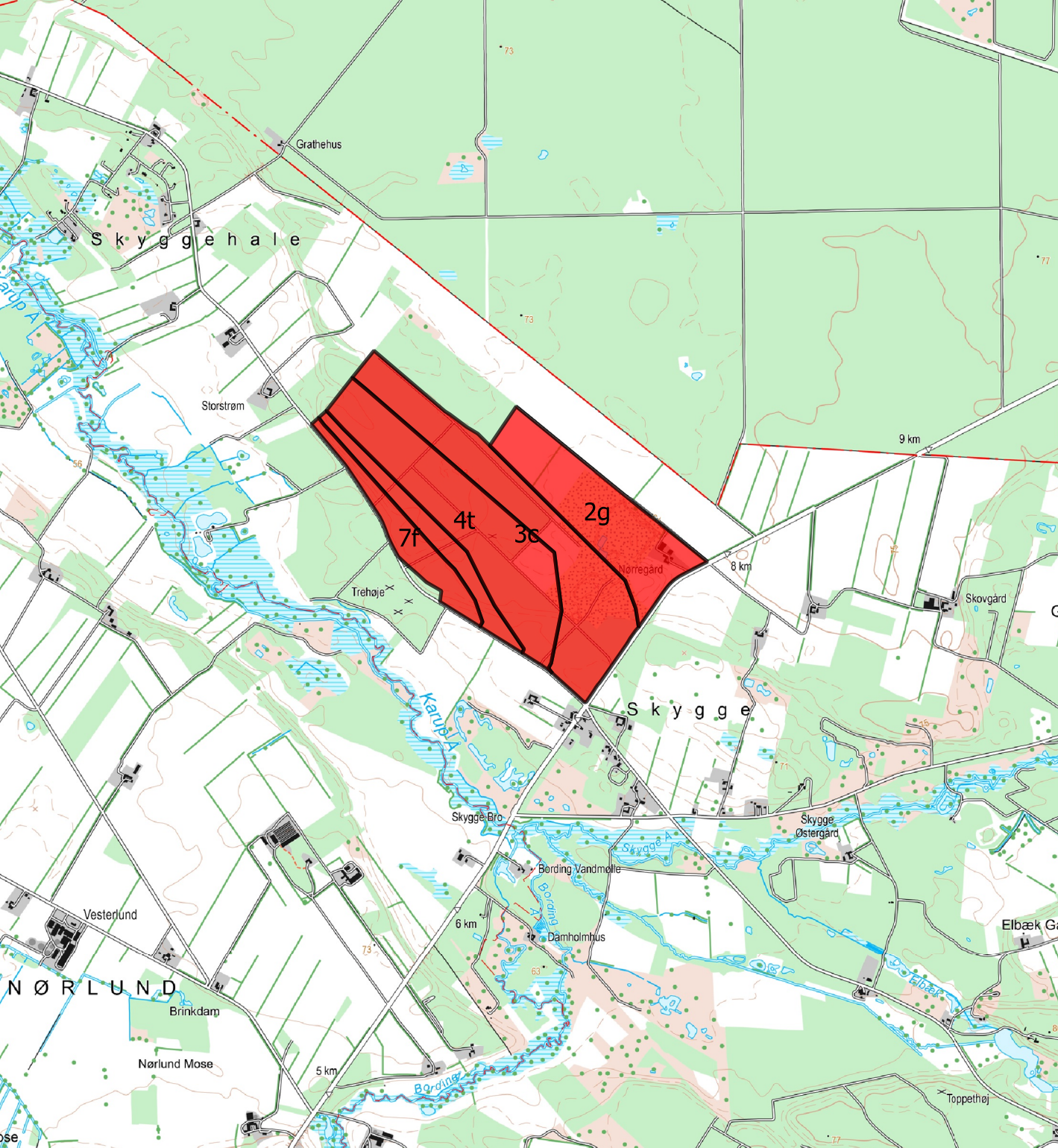
Bilag 1 – Oversigtskort – Berørte matrikler

Bilag 2 – Detailkort – Ansøgt område

Bilag 3 – Hele grusgraven efter retablering

Bilag 4 – Stamdata fra ansøgningskemaet




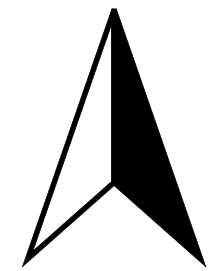


## Berørte Matrikler

## Skygge Grusgrav

### Signaturforklaring

 Matrikler der berøres



N

1 : 25.000  
ved print i A4








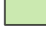





0 250 500 750 1000 m



# Bilag 2

## Skygge Grusgrav

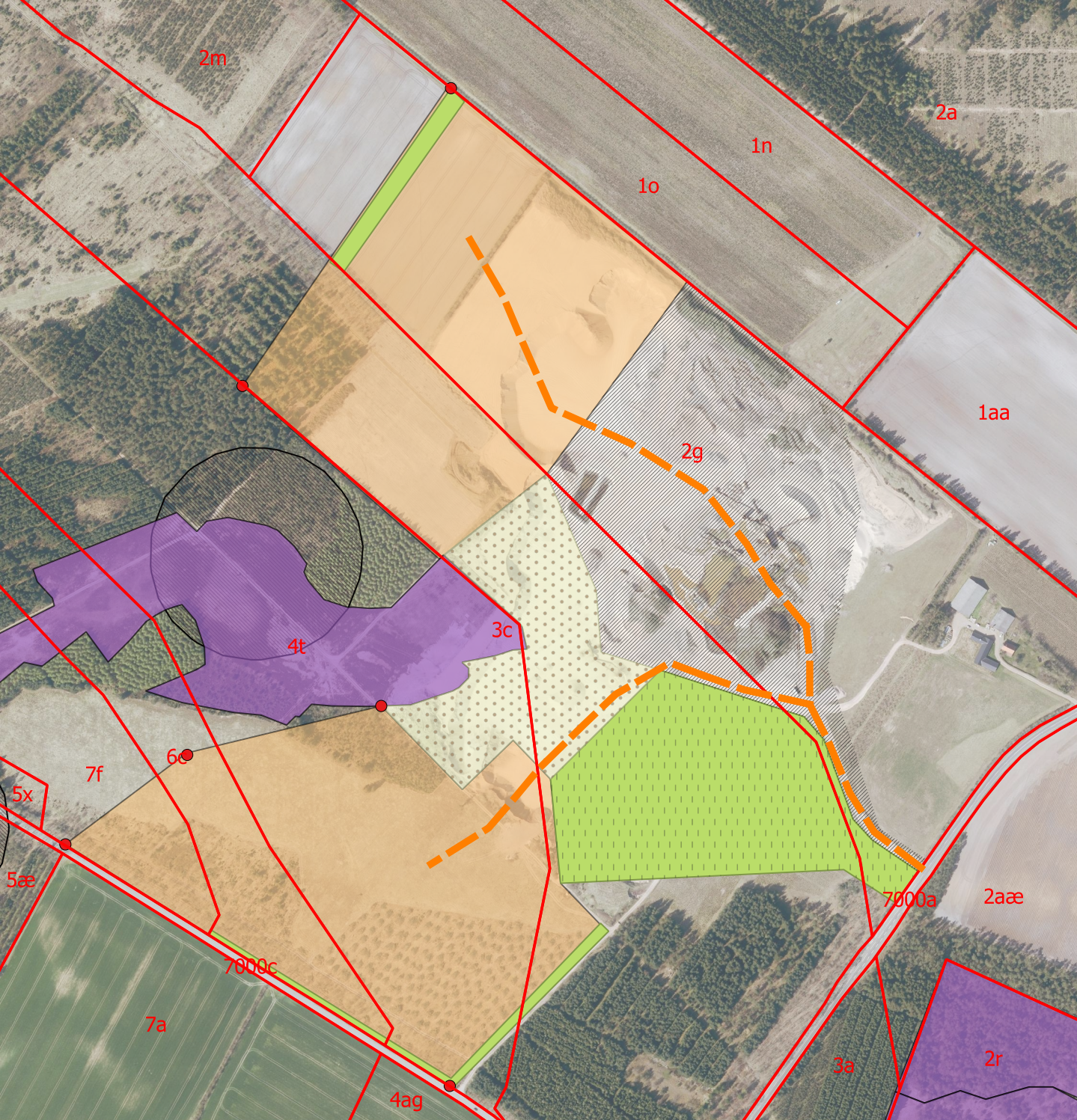
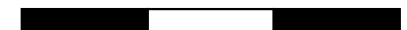
### Signaturforklaring

-  Ansøgt areal - 12,27 og 12,62 ha
-  Interne arbejdsarealer - 10,55 ha
-  Efterbehandles inden 1.3.2018 - 4,06 ha
-  Færdig efterbehandlet - 5,7 ha
-  Vej
-  Mulddepot
-  Gravhøj
- Beskyttet natur
  -  Eng
  -  Hede
  -  Mose
  -  Sø
-  Markeringspæle
-  Jordstykke



1:6.000  
ved print i A4

0 100 200 300 m





## 1. Oplysninger om ansøger

Navn:			
Firmanavn:	Jydsk Stenindustri A/S		
CVR-nr.:	25818741		
Adresse:	Lysholt Alle 4		
Postnr.:	7430	Postdistrikt:	Ikast
Telefon:	Lokal:	Mobilnr.:	40182666
E-mail:	jsi@jydsk-stenindustri.dk		

## 2. Oplysninger om ejendommen hvor der skal indvindes

Matrikel nr.(e):	2g, 3c, 4t, 6c, 7f
Ejerlav:	Skygge By, Engesvang
Ejendomsnummer:	7560011985
Adresse:	Karupvej 30, 7442 Engesvang
Kommune:	Ikast-Brande kommune
Anmeldte rettigheder:	

## 3. Oplysninger om ejerforhold

Ejendommens ejer:			
Navn			
Firma: :	A/S Ikast Betonvarefabrik		
CVR-nr.:	37537314		
Adresse:	Lysholt Alle 4		
Postnr.:	7430	Postdistrikt:	Ikast
Telefon:	97152022	Mobilnr.:	
E-mail:	ibf@ibf.dk		



