

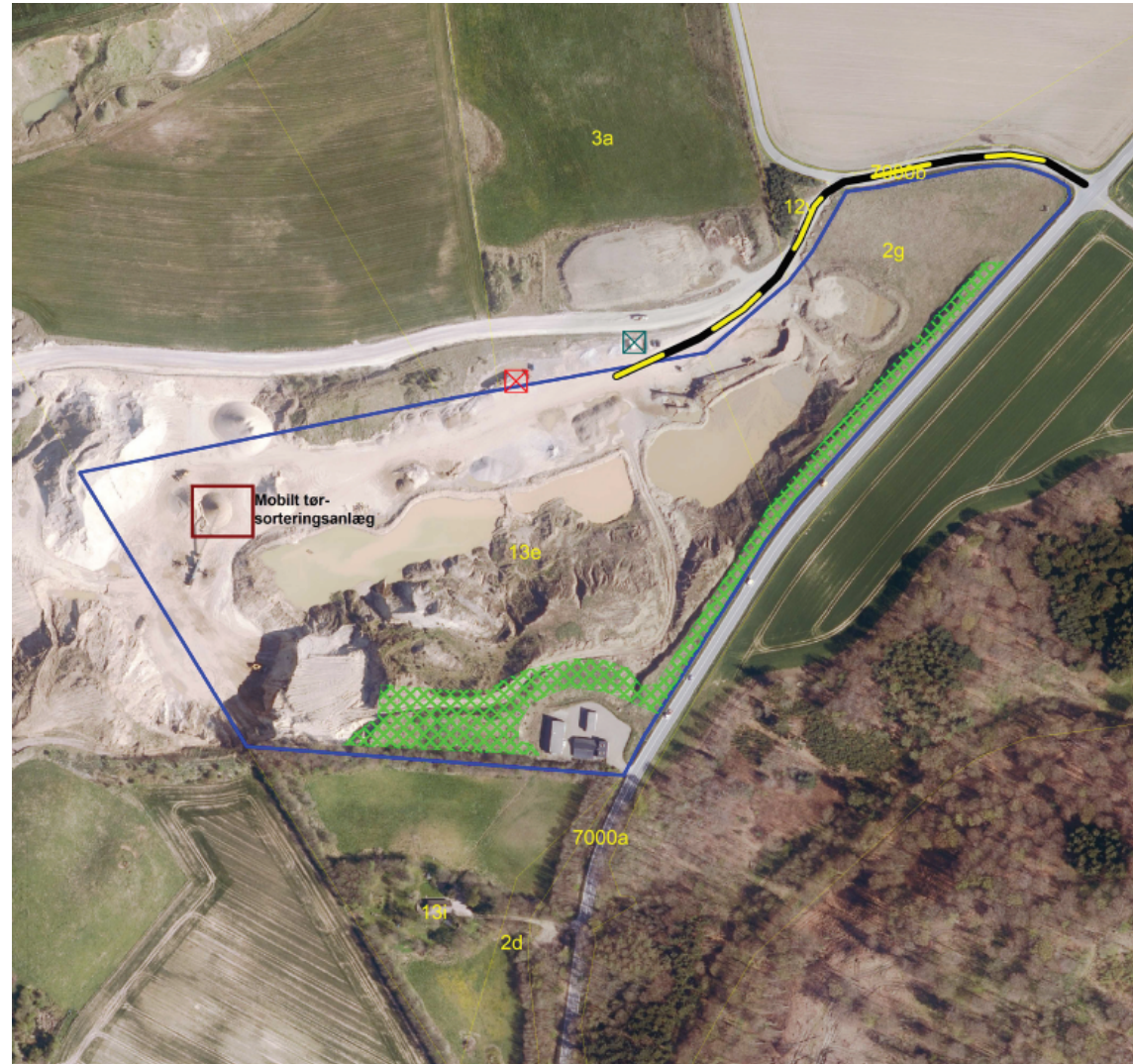
Skema til brug ved screening af projekter på bilag 2

Kriterier iht. bilag 6 i lov nr. 448 af 10. maj 2017

Projektets karakteristika

<p>Projektbeskrivelse – jf. ansøgningen</p>	<p>Råstofgrav - Indvinding af ca. 200.000 m³ sand, sten og grus per år. Bygherre: HM Entreprenør, Orionvej 10, 8700 Horsens Efterbehandling til natur. Indvindingen forventes at foregå frem til 2027. Indvindingen vil foregå ned til 30-50 meter under terræn. Der graves, sorteres og udleveres. Udkørsel sker til Kollens Møllevej, som ved tidligere tilladelse.</p>
<p>Projektets placering og arealbehov i ha</p>	<p>Ca. 10,3 hektar. Graveområde Stjær. Matriklerne 13e Stjær By, Stjær og 2g Kollens Mølle, Adslev Randersvej 505, 8464 Galten.</p>

Oversigtskort



Projektets behov for råstoffer – type og mængde i anlægs- og driftsfasen

Ikke relevant

Projektets behov for vand – kvalitet og mængde i anlægsfasen og driftsfasen		Vand til vanding af materialestakke og interne veje. Indvindingstilladelse er udløbet 31/12-17.				
Mængden og typen af affald som følge af projektet i anlægs- og driftsfasen		Metalskrot, evt. lidt gummi- og plastikaffald, der afhentes dagligt. Ingen olieprodukter, da maskiner serviceres andetsteds.				
Mængden og typen af spildevand som følge af projektet i anlægs- og driftsfasen		Ikke relevant				
	Kriterie	Ja	Ikke væsentlig	Nej	Ikke relevant	Bemærkninger
1	Er der andre ejere end bygherre?			x		HM Grus 2 Aps, Orionvej 10, 8700 Horsens
2	Er der andre projekter eller aktiviteter i område, der sammen med det ansøgte medfører en påvirkning af miljøet (Kumulative forhold)			x		<p>Området er udlagt som råstofgraveområde Stjær i Råstofplan 2016 for Region Midtjylland.</p> <p>Området er et udlagt graveområde, hvor der har været råstofindvinding i en længere årrække. Når et gravefelt er færdiggravet efterbehandles det videst muligt og gravningen påbegyndes på et nyt område. Der sker således ikke en udvidelse af aktiviteten i forhold til den nuværende.</p> <p>Der søges om tilladelse til nedknusning af beton- og anlægsaffald. Nedknusningsplads skal placeres et sted i graven. Der er foretaget en støjberegning fra knusning og graveaktiviteter (max 30 lastbiler, gummiged, sortererværk og betonknuser). Beregning viser at MST's vejledende støjgrænser ved de nærmeste boliger kan overholdes.</p>
3	Forudsætter projektet etablering af yderligere vandforsyningskapacitet	x				Der skal gives ny indvindingstilladelse.

4	Kræver bortskaffelse af affald og spildevand ændringer af bestående ordninger?			x		Det vurderes at almindeligt affald (eks. husholdningsaffald fra mandskabsvognen) m.v. uden problemer, løbende kan bortskaffes i henhold til affaldsbekendtgørelsen og de kommunale affaldsregulativer.
5	Overskrides de vejledende grænseværdier for støj?			x		<p>Det er oplyst, at der påtænkes benyttet 2 læsemaskiner og 1 tørsorteringsanlæg. Ved muldafrømning anvendes 1 gravemaskine, 1 dozer og 1 dumper.</p> <p>Der vil være lastbiltransport af materialer væk fra råstofgraven.</p> <p>Støjen vurderes, ved vilkårsfastsættelse, at kunne overholde støjkrav fastsat efter Miljøstyrelsens vejledning nr. 5/1984 "ekstern støj fra virksomheder" mv.</p> <p>Der fastsættes vilkår om driftstider og overholdelse af vejledende grænseværdier i tilladelsen. Støj bekæmpes med afskærmning af kilder, støjvolde, montering af gummisold. Ud fra erfaringer fra andre lignende råstofgrave vurderes det, at vilkåret om støj i dagtimerne på 55 dB(A), kan overholdes ved nærmeste beboelse</p>
6	Vil anlægget give anledning til vibrationsgener?			x		
7	Vil anlægget give anledning til støvgener?			x		<p>Anlægget forventes ikke at give anledning til væsentlige støvgener, ud fra det beskrevne aktivitetsniveau.</p> <p>Støvgener vurderes i langt de fleste tilfælde at kunne undgås ved, at der stilles vilkår om etablering af foranstaltninger til minimering af støv og at der vil blive fastsat nærmere vilkår om afstandskrav til naboskel, vejskel og støv vil blive</p>

					bekæmpet med vanding i tørre perioder.
8	Vil anlægget give anledning til lugtgener?			x	
9	Vil anlægget give anledning til lysgener?			x	
10	Må anlægget forventes at udgøre en særlig risiko for uheld?			x	Der kan være risiko for uheld i form af nedskridning hvis der graves for stejlt.
11	Overskrides de vejledende grænseværdier for luftforurening?			x	
12	Vil projektet udgøre en risiko for vandforurening (grundvand og overfladevand)?			x	<p>Det ansøgte område ligger i OSD-område (område med særlige drikkevandsinteresser).</p> <p>Der graves ikke under grundvandsspejl.</p> <p>Risiko for grundvandet består i risiko for spild og lækage af drivmidler og hydraulikolie ved påkørsler, uheld mv. Sandsynligheden for lækage og spild er lille da evt. spild vil ske under drift vil det blive opdaget umiddelbart, hvilket betyder, at sandsynligheden for påvirkning af grundvandet er lille.</p> <p>Risiko for grundvandsforurening vurderes som udgangspunkt at være meget fjern (jf. Langå-sagen).</p> <p>Der stilles vilkår i tilladelsen om forebyggelse af jord- og grundvandsforurening, bl.a. om håndtering af olieprodukter.</p>

Projektets placering

	Kriterie	Ja	Ikke væsentlig	Nej	Ikke relevant	Bemærkninger
13	Forudsætter projektet ændring af den eksisterende arealanvendelse?			x		Arealet benyttes i dag til råstofgrav. Der vil blive efterbehandlet til jordbrugsmæssige og naturformål.
14	Forudsætter projektet ændring af en eksisterende lokalplan for området?			x		Lokalplan 3.Å.1-03 "For et område til erhverv for indvinding af grus og sand i det åbne land ved Stjær by" dækker delvist det ansøgte område.
15	Forudsætter projektet ændring af kommuneplanen?			x		Råstofområde Stjær.
16	Indebærer projektet behov for at begrænse anvendelsen af naboarealer ud over hvad der fremgår af gældende kommune- og lokalplaner?			x		
17	Vil projektet udgøre en hindring for fremtidig anvendelse af områdets råstoffer?			x		
18	Vil projektet udgøre en hindring for fremtidig anvendelse af områdets grundvand?			x		Kommunen udtaler at den vurderer at det ikke er hensigtsmæssigt at planlægge for indvinding af drikkevand i området, da man ved at grave ned til grundvandsspejlet fjerner renskapaciteten og dermed vil en aktivitet med miljøfremmede stoffer hurtigere og lettere kunne påvirke grundvandets kvalitet. Regionen vurderer at da der efterbehandles til natur- og jordbrugsmæssige formål (ekstensivt),

					herunder ingen brug af gødning og pesticider, vil projektet ikke udgøre en hindring for de fremtidige grundvandsinteresser.
19	Indebærer projektet en mulig påvirkning af sårbare vådområder?			X	Kommunen vurderer desuden at, da der graves over grundvandsspejlet, vil der ikke ske påvirkning af sårbare vådområder.
20	Er projektet tænkt placeret indenfor kystnærhedszonen?			x	
21	Forudsætter projektet rydning af skov?			x	
22	Vil projektet være i strid med eller til hinder for etableringen af reservater eller naturparker?			x	
23	Tænkes projektet placeret i Vadehavsområdet?			x	
24	Kan projektet påvirke registrerede, beskyttede eller fredede områder nationalt?			x	På grund af afstanden til disse områder vurderer kommunen at der ikke er påvirkninger.
25	Kan projektet påvirke registrerede, beskyttede eller fredede områder internationalt (Natura 2000)?			x	Nærmeste Natura 2000 habitatområde nr. 232 Lillering Skov, Stjær Skov, Tåstrup Sø og Tåstrup Mose ligger ca. 1.4 km mod nord. Det vurderes, at der ikke vil ske nogen påvirkning af Natura 2000 områder, pga. afstanden hertil.
26	Forventes området at rumme beskyttede arter efter bilag IV?			x	Kommunen oplyser at der ikke er registreret bilag IV-arter og det er usandsynligt at de forekommer i graveområdet.

27	Forventes området at rumme danske rødlistearter?			x		Kommunen oplyser at der ikke er registreret rødlistede arter og det er usandsynligt at de forekommer i graveområdet.
28	Kan projektet påvirke områder, hvor fastsatte miljøkvalitetsnormer for overfladevand allerede er overskredet?			x		
29	Kan projektet påvirke områder, hvor fastsatte miljøkvalitetsnormer for grundvand allerede er overskredet?			x		
30	Kan projektet påvirke områder, hvor fastsatte miljøkvalitetsnormer for naturområder allerede er overskredet?			x		
31	Kan projektet påvirke områder, hvor fastsatte miljøkvalitetsnormer for boligområder (støj/lys og luft) allerede er overskredet?			x		
32	Tænkes projektet etableret i et tæt befolket område?			x		Anlægget ligger i det åbne land. Der er lidt over en kilometer til byerne Stjær, Jeksen og Adsløv. Ved råstofindvinding i det åbne land benyttes støjgrænseværdifastsættelsen for "Områdetype 3" som er områder for blandet bolig- og erhvervsbebyggelse. Grænseværdierne for støjniveauet sættes derfor efter de vejledne værdier for områdetype 3 i Miljøstyrelsens vejledning nr. 5/1984 "Ekstern støj fra virksomheder". Det vurderes at vilkåret om støj i dagtimerne på 55 dB(A), kan overholdes ved nærmeste beboelse.
33	Kan projektet påvirke historiske landskabstræk?			x		

34	Kan projektet påvirke kulturelle landskabstræk?			x		
35	Kan projektet påvirke arkæologiske værdier/landskabstræk?			x		Museum Skanderborg udtaler: "Det aktuelle ansøgte areal forventes ikke at indeholde arkæologiske levn af væsentlig videnskabelig værdi. Derfor frigives arealet".
36	Kan projektet påvirke æstetiske landskabstræk?			x		
37	Kan projektet påvirke geologiske landskabstræk?			x		

Arten og kendetegn ved den potentielle indvirkning på miljøet

38	Den forventede miljøpåvirknings geografiske udstrækning i areal	Lokal. Lastbilkørsel fra graven kan påvirke særskilt indtil overkørslen til hovedlandevej.				
39	Omfanget af personer der forventes berørt af miljøpåvirkningen	Der er 2 fritliggende ejendomme i umiddelbar nærhed af anlægsarealet. Ejendommene vil blive skærmet med støjvolde, og vil desuden blive skærmet af, at råstofindvindingen foregår under terræn. I tilladelsen stilles der vilkår om støj og støv i fht. naboejendomme.				
	Kriterie	Ja	Ikke væsentlig	Nej	Ikke relevant	Bemærkninger
40	Er området, hvor anlægget tænkes placeret, sårbar overfor den forventede miljøpåvirkning?			x		Påvirkningen af omgivelserne er begrænset til den tid, der tager at udgrave området, og påvirkningen vil primært bestå af støj, støv og transportgener. Støj og støv reguleres ved vilkår i tilladelsen.

41	Forventes miljøpåvirkningerne at kunne være væsentlige enkeltvis?			x		
42	Forventes miljøpåvirkningerne at kunne være væsentlige samlet?			x		Råstofindvindingen vurderes til ikke at have en væsentlig miljøpåvirkning da der bl.a. stilles vilkår i tilladelsen om forebyggelse af jord- og grundvandsforurening.
43	Vil den forventede miljøpåvirkning række ud over kommunen?			x		
44	Vil den forventede miljøpåvirkning berøre nabolande?			x		
45	Må den samlede miljøpåvirkning betegnes som kompleks			x		
46	Er der stor sandsynlighed for miljøpåvirkningen?			x		
47	Er påvirkningen af miljøet varig?			x		Påvirkningen af omgivelserne vil hovedsageligt være begrænset til tiden indtil området er færdigudgravet. Der vil være en forventelig permanent ændring af landskabets karakter, som efterbehandles til naturformål.
48	Er påvirkningen af miljøet hyppig?			x		Der søges om tilladelse for en 10 år periode og der søges om gravning på hverdage fra kl. 6-18.
49	Er påvirkningen af miljøet reversibel?			x		Råstofgravning er en irreversibel proces.
50	Er der andre kumulative forhold?			x		
51	Er det, jf. ansøgningen, muligt at begrænse indvirkningerne?			x		

Konklusion

		Ja	Nej	Bemærkninger
52	Giver resultatet af screeningen anledning til at antage, at det ansøgte projekt vil kunne påvirke miljøet væsentligt, således at der skal udarbejdes en miljøkonsekvensrapport?		x	<p>Det vurderes at vejledende grænseværdier for støj og vibrationer vil kunne overholdes uden særlige foranstaltninger.</p> <p>Det vurderes at påvirkningen i forhold til støv ikke vil blive øget i området.</p> <p>Det vurderes at den landskabelige påvirkning bliver tilfredsstillende håndteret med den foreslåede efterbehandling til natur og jordbrugsmæssig formål.</p> <p>Der graves ikke under grundvandsspejlet. Det vurderes at der ikke vil ske en væsentlig påvirkning af grundvandet.</p> <p>Samlet set vurderes det, at projektet hverken på baggrund af placering eller karakter vil give anledning til væsentlige påvirkninger af miljøet.</p> <p>Den ansøgte råstofindvinding kan således realiseres uden forudgående udarbejdelse af en miljøkonsekvensrapport.</p>

Dato: 15. maj 2018

Sagsbehandler: Annemarie D. Karlsen