



Indberetning om
jordforurening
2009

STATUS
PLANER
BUDGET

Udgiver: Region Midtjylland
Skottenborg 26
8800 Viborg
Tel. 8728 5000

Afdeling: Jord og Råstoffer

Udgivelsesår: 2010

Titel: Indberetning om jordforurening for 2009
Status – Planer – Budget

Redaktion: Kommunikationsgruppen

Øvrige fotos: Jord og Råstoffer, hvor ikke andet er
nævnt,

Kort: Grundmateriale
KMS Copyright

Sidetæl: 52

Henvendelse vedr. rapporten:
Mail direkte til Jord og Råstoffer
jord-raastoffer@ru.rm.dk eller
ring på 8728 5242.
Læs mere på www.jor.rm.dk

**Indberetning om
jordforurening
2009**

**STATUS
PLANER
BUDGET**

INDHOLD

	Side
Sammenfatning	4
Indsatsen i 2008	4
Strategi	5
Handlingsplan 2010	6
Indledning	7
Organisering af arbejdet i Jord og Råstoffer.....	7
Jord og Råstoffers arbejde i 2009	9
Service.....	9
V1- kortlægning	10
Indledende forureningsundersøgelser (kortlægningsundersøgelser)	10
Videregående undersøgelser og afværgeprojekter.....	11
Afværgeforanstaltninger, drift og monitorering.....	12
Oliebranchens Miljøpulje	13
De frivillige undersøgelser	13
De 7 store forureninger i Region Midtjylland	14
Udviklingsprojekter	14
Samarbejde.....	15
Struktur.....	16
Regnskab 2009	16
Strategi for 2010	17
Service.....	17
V1 – kortlægning.....	18
Indledende forureningsundersøgelser (kortlægningsundersøgelser)	19
Videregående undersøgelser og afværgeprojekter.....	20
Oliebranchens Miljøpulje	21
De frivillige undersøgelser og afværgeprojekter	21
De 7 store forureninger i Region Midtjylland	22
Prioritering af regionens indsats	25
Udviklingsprojekter	26
Samarbejde.....	27
Struktur.....	30
Budget 2010.....	30
Bilag	31
Bilag 1: Liste over planlagte aktiviteter i 2010	
Bilag 2: Flowdiagram, der viser sagsgangen fra kortlægning til afværgeforanstaltning	
Bilag 3: Ekstra data til den skriftlige indberetning	
Bilag 4: Oversigt over afgrænsende undersøgelser, afværgeprojekter og drift og monitorering i 2009	

SAMMENFATNING

Indsatsen i 2009

I sit 3. leveår har Region Midtjylland konsolideret sig som en vigtig aktør på jordforureningsområdet lokalt, regionalt og nationalt. Udfordringerne i forbindelse med strukturreformen er overvundet, og den daglige drift er kendetegnet ved effektive arbejdsgange.

Region Midtjylland har engageret sig yderligere i interregionale samarbejder på jordforureningsområdet, og landegrænser er derfor ofte blevet krydset i 2009.

Jord og Råstoffers højeste prioritet var også i 2009 at yde en målrettet og effektiv service over for borgere og andre interessenter.

Tre kontorer med centrale placeringer i henholdsvis Viborg, Holstebro og Horsens udgør Region Midtjyllands afdeling for Jord og Råstoffer. Kontorerne i Holstebro og Horsens udgør de faglige centre for jordforurening, og alle typer af jordforureningsopgaver løses begge steder. Der er i alt 52 medarbejdere.

Region Midtjyllands hovedopgave på jordforureningsområdet er at forhindre, at menneskers

sundhed i boliger og børneinstitutioner trues af jordforurening samt at sikre rent drikkevand.

Offentlig adgang til jordforureningsdata i Region Midtjylland frigav ressourcer i 2009. Derfor har det været muligt at opprioriterer opdatering af jordforureningsdatabaser og vedligeholdelse og forbedring af sagsbehandlings-, økonomistyrings- og tidsregistreringssystemerne.

Region Midtjylland fokuserede i 2009 på skriftlig kommunikation med borgere og virksomheder. Resultaterne af en "kundeanalyse" blev anvendt til revidering af eksisterende og opbygning af nye brevskebeloner.

I 2009 afsluttede Region Midtjylland den systematiske indsamling af adresser, hvor der kan være kilder til jordforurening. Der er gennemgået kildemateriale og udarbejdet historiske redegørelser på ca. 1670 adresser, som overvejende er fra det tidligere Ringkjøbing Amt. I 2009 har regionen truffet afgørelse i 1570 sager. V1-kortlægningen har fortsat høj prioritet og forventes afsluttet i 2011.

Jord og Råstoffers borbisser fremviser materiellet på Danske Regioners generalforsamling i Aalborg, april 2009.



Der er efter anmodning fra ejere af V1-kortlagte boliggrunde gennemført 43 indledende undersøgelser. Undersøgelsernes formål er at afklare, hvorvidt den enkelte grund er forurenet. Der er i 2009 igangsat 35 indledende undersøgelser i indsatsplanområderne med henblik på at sikre værdifuldt grundvand.

Region Midtjylland har udført videregående undersøgelser på 51 lokaliteter og afværgeprojekter på 23 lokaliteter. Derudover havde Region Midtjylland 17 afværgeanlæg i drift i 2009.

I 2009 udførte Oliebranchens Miljøpulje 250 undersøgelser af tidligere tankstationer i Region Midtjylland. Samtidig fik regionen udført undersøgelser på 28 lokaliteter med sideaktiviteter.

Der er 7 "store forureninger" i Region Midtjylland. Definitionen på "store forureninger" er, at omkostningerne forbundet med oprensning eller afværge forventes at være større end 10 mio. kr. De "store forureninger" indgik også i 2009 i afdelingens arbejdsprogram, idet der løbende monitoreres, gennemføres yderligere eller ændrede afværgeforanstaltninger eller arbejdes med teknologiprojekter.

Det velfungerende samarbejde på jordforureningsområdet mellem de 19 kommuner i regionen og Region Midtjylland blev konsolideret i 2009. Jord-ERFA-midt, som det formaliserede samarbejdsforum kaldes, har resulteret i konkret erfaringsudveksling og gode relationer mellem sagsbehandlere hos kommuner og region, som har medført en mere smidig og effektiv sagsbehandling.

Der blev i 2009 brugt betydelige ressourcer på at opdatere data i regionernes system til styring af jordforureningsdata, JAR (Jordforureningslovens Areal Register).

Ved udgangen af 2009 var der ca. 24.000 lokaliteter i JAR. Der er i 2009 blevet arbejdet med systemintegration, således at dobbeltindtastning undgås. Herunder har integration mellem JAR og DKjord spillet en central rolle. Integrationen skal sikre, at regionen kan levere og hente data fra den nye fælles nationale database, DKjord.

Strategi

Region Midtjylland vil med faglig ekspertise og en smidig organisation sikre, at grundvandsforurening, indeklimaproblemer og utryghed blandt borgerne, afledt af jordforurening, håndteres effektivt og forsvarligt i regionen.

Region Midtjylland vil være den foretrukne, fleksible og ubureaukratiske samarbejdspartner inden for jord- og grundvandsforurening samt klimatilpasning.

Region Midtjylland vil aktivt søge at indgå i tætte relationer med private virksomheder og offentlige institutioner, som også har idéer og vilje til udvikling på jord- og grundvandsområdet.

3 vigtige strategiske tiltag i 2010

Hurtig afklaring for grundejer – rettidig indsats

- Der skal sikres overblik over det samlede handlingsforløb og en hurtig afklaring for grundejeren. Den ekstra indsats med kortlægning af forureningen fastholdes derfor i 2010, så den kan afsluttes i 2011. Afledt af kortlægningen forventes der i 2010 at blive gennemført ca. 50 indledende boligundersøgelser til afklaring af om grundene er forurenede. For at opnå en øget fleksibilitet over for borgerne og udvikle den faglige ekspertise i afdelingen, skal flere undersøgelser hjemtages, således at de i 2010 udføres med Region Midtjyllands egen borerig.

Grundvandsressourcen sikres – red vandet

- Staten har den 14. januar 2010 fremlagt Vand- og Naturplaner for Region Midtjylland. Samtidig fortsætter indsatsplanlægningen i drikkevandsområderne. Region Midtjylland vil fortsat medvirke til at sikre grundvandsressourcen i samarbejde med kommuner og stat, vandværker og andre interessenter. Region Midtjylland vil arbejde for, at det positive samarbejde med kommunerne i "Jord-ERFA-midt" udvikles og søges udvidet yderligere på grundvandsområdet. Herved kommer kommuner og region til at arbejde endnu tættere sammen om løsning af jord- og grundvandsproblematikker.

Fremtidens indsats udvikles i dag

- ▶ Region Midtjylland vil i 2010 deltage i flere udviklingsprojekter. Region Midtjyllands proaktive deltagelse i udviklingsprojekter giver tætte relationer til private og offentlige samarbejdspartnere. Udviklingsprojekterne fører til nye og mere omkostningseffektive undersøgelses- og afværgeteknikker til gavn for jord- og vandmiljøet.

Strategien er retningsgivende for Region Midtjyllands handlingsplan for 2010.

Handlingsplan 2010

V1-kortlægningsarbejdet – altså kortlægningen af muligt forurenede grunde – har høj prioritet, og regionen forventer i 2010 at få udarbejdet historiske redegørelser for 900 lokaliteter, samt træffe afgørelse om eventuel kortlægning for 1.300 lokaliteter. Kortlægningen af disse forventes afsluttet i 2011.

Region Midtjylland vil påbegynde boligundersøgelser senest et halvt år efter, at boligejere anmoder om det. Boligejere har krav på, at undersøgelsen er afsluttet inden for 1 år. For at opnå højest mulig omkostningseffektivitet samles undersøgelserne i puljer af ca. 20 undersøgelser. Puljerne gennemføres én gang i kvartalet. Der budgetteres med 50 boligundersøgelser i 2010, hvoraf hovedparten gennemføres af regionens ansatte og med regionens borerig.

Mellem 20 og 25 afværgeprojekter påbegyndes eller afsluttes i 2010. Region Midtjylland arbejder så vidt muligt på at gennemføre en komplet oprensning ved afværgeprojekter, hvor restforureninger alternativt vil føre til løbende afværge og monitorering. Komplet oprensning mindsker risikoen for, at regionen i fremtiden er nødt til at allokere størstedelen af områdets budget til drift af afværgeanlæg og monitorering.

Region Midtjylland har i en årrække kontrolleret og afværget 7 "store forureninger" – en "stor forurening" defineres ved, at den samlede afværgeindsats forventes at koste mere end 10 mio. kr. Indsatsen fortsættes i 2010, og en køreplan for oprensning ved Høfde 42 er på plads.

Oliebranchens Miljøpulje afslutter i 2010 sin indsats i regionen. Region Midtjylland forventer derfor at afslutte sagsbehandlingen af de resterende ca. 200 sager.

Region Midtjylland vil fortsat yde service på et højt niveau til borgere og andre interessenter på jordforureningsområdet. I 2010 forventes det, at ca. 20.000 attester på ejendomme vil blive indhentet via regionens hjemmeside.

Region Midtjylland vil i 2010 deltage i en række udviklingsprojekter og afventer svar på flere ansøgninger. Region Midtjylland er overordnet projektleder for CLIWAT, der er et nordeuropæisk projekt støttet af EUs Interreg IVB program. Projektet, som afsluttes i 2011, skal bl.a. vurdere effekten af klimaændringer på udledning af forurenende stoffer fra kortlagte arealer. Herved forventes CLIWAT at munde ud i anbefalinger til fremtidig indsats på kortlagte arealer, som påvirkes af klimaændringer.

Region Midtjylland vil i 2010 fortsat have et effektivt og tillidsfuldt samarbejde med kommunerne og de statslige miljøcentre. Region Midtjylland vil arbejde for, at det tætte samarbejde på jordforureningsområdet bliver udvidet til at omfatte grundvandsområdet. Det kræver, at regionen deltager aktivt i grundvandsfora og koordinerer kortlægnings- og undersøgelsesindsatsen med kommunernes indsatsplaner.

For at kunne agere effektivt og med høj kvalitet i ydelserne er Region Midtjylland meget afhængig af, at der er styr på de store mængder data. Der er ca. 24.000 grunde i regionens jordforureningsdatabase (JAR). Der vil i 2010 være særlig fokus på systemintegration, således at dobbeltindtastning undgås. Herunder sikres integration mellem JAR og DKjord, således at regionen kan levere og hente data fra den nye fælles nationale database.

INDLEDNING

I følge Lov om forurennet jord skal regionsrådet hvert år udarbejde en indberetning til Depotrådet om planlagte aktiviteter på jordforureningsområdet og den gennemførte indsats i det forgangne år.

Region Midtjylland har derfor udarbejdet denne indberetning over planlagte aktiviteter på jordforureningsområdet i 2010 og en gennemgang af arbejdet i 2009. Udover denne skriftlige indberetning vil der blive foretaget en elektronisk indberetning af de enkelte kortlagte arealer til Miljøstyrelsen.

Listen over planlagte forureningsundersøgelser og afværgeprojekter i 2010 (Bilag 1) har været i offentlig høring. Før den offentlige høring har kommunerne i regionen haft mulighed for at komme med forslag og kommentarer til listen.

På jordforureningsområdet har Region Midtjylland som hovedopgave at sikre rent drikkevand og at forhindre, at jordforurening truer menneskers sundhed i boliger og børneinstitutioner. Regionen har også opgaver på råstofområdet, men dette arbejde skal jf. lovgivningen ikke omfattes af denne indberetning.

Vi samarbejder med kommunerne og statens miljøcentre for at løse jordforureningsopgaven.

Kommunerne udarbejder planer for beskyttelse af grundvandet i særlige indsatsområder. De er myndighed i forbindelse med flytning af forurennet jord. De giver i samarbejde med regionen byggetilladelser og tilladelser til at ændre et areals anvendelse til en mere følsom anvendelse, f.eks. bolig eller børnehave, på forurenede eller muligt forurenede grunde. Derudover udpeger kommunerne områder i byzoner, hvor jorden forventes at være lettere forurenede – den såkaldte områdeklassificering. Regionen og kommunerne har en fælles opgave med at rådgive beboere om forurenede arealer og lettere forurenede arealer.

Regionen opsporer og kortlægger arealer, hvor vi enten ved, at der er forurennet, eller hvor vi har en begrundet mistanke om, at der kan være forurennet. De steder, hvor vi finder en truende forurening, sørger vi for at fjerne den, eller vi sikrer, at den ikke spreder sig til vores drikkevand eller påvirker indeklimaet i folks boliger.

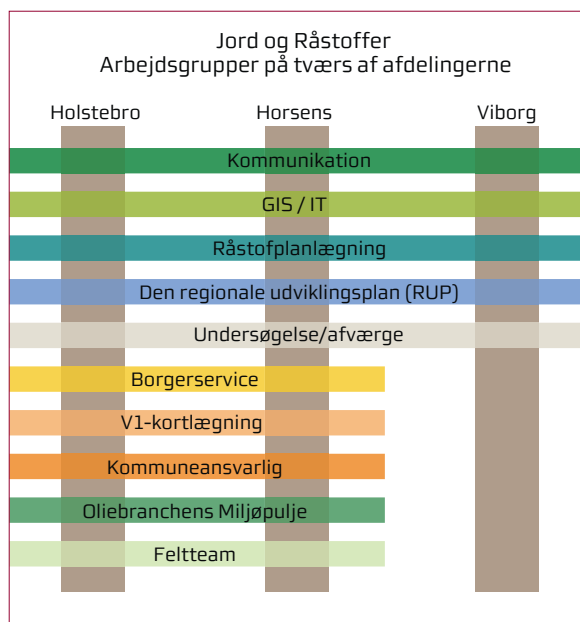
Statens miljøcentre vurderer grundvandets sårbarhed og udpeger områder med særlige drikkevandsinteresser. Det er ekstra vigtigt, at grundvandet i disse områder beskyttes mod forurening.

Organisering af arbejdet i Jord og Råstoffer

I Jord og Råstoffer i Region Midtjylland er vi 52 medarbejdere fordelt på tre regionshuse i Viborg (4), Holstebro (21) og Horsens (27). Vi arbejder projektorienteret på tværs af geografi og faglige grænser.

Vi har organiseret arbejdet i grupper, hvor de største er Kommuneansvarlig-gruppen, V1-kortlægningsgruppen og Undersøgelse/Afværge-gruppen.

De kommuneansvarlige medarbejdere har kontakten til kommunerne f.eks. i forbindelse med sager, hvor regionen skal give udtalelse til kommunernes afgørelser. Der er én eller to kontaktpersoner til hver kommune. V1-kortlægningsgruppen indsamler viden om potentielt forurenede arealer samt vurderer og træffer



Arbejdsgrupperne i Jord og Råstoffer, fordelt på afdelingerne i Holstebro, Viborg og Horsens. Som det fremgår, er grupperne Undersøgelse og afværge, Kommunikation, GIS/IT og Råstofplanlægning de eneste, der har medarbejdere i alle 3 regionshuse.

afgørelser om kortlægning på baggrund af det indsamlede materiale. Undersøgelse/afværgegruppen udfører forureningsundersøgelser samt oprenser forureninger eller sikrer gennem afværgeforanstaltninger, at truende forureninger ikke udgør en uacceptabel risiko for grundvandsressourcen eller indeklimaet i boliger.

Der arbejdes endvidere i en række andre grupper, hvilket fremgår af organisationsdiagrammet på side 7.

Jord og Råstoffer er samlet til fælles seminar i Silkeborg, december 2009.



JORD OG RÅSTOFFERS ARBEJDE I 2009



Mulighederne for bedre servicering af borgerne diskuteres på afdelingens fælles seminar i Silkeborg, december 2009.

I sit 3. leveår har Jord og Råstoffer konsolideret sig som en vigtig aktør på jordforureningsområdet lokalt, regionalt og nationalt. Udfordringerne i forbindelse med strukturreformen er overvundet, og den daglige drift er kendetegnet ved effektive arbejdsgange.

Jord og Råstoffer har engageret sig yderligere i interregionale samarbejder på jordforureningsområdet, og landegrænser er derfor ofte blevet krydset i 2009.

Jord og Råstoffers højeste prioritet var også i 2009 at yde en målrettet og effektiv service over for borgere og andre interessenter.

Service

Borgerservice håndterer telefoniske henvendelser til afdelingens fælles indgangsnummer. De besvarer så vidt muligt forespørgslerne. Alternativt sørger de for, at forespørgslen bliver videregivet til en relevant sagsbehandler.

Det er også Borgerservice, der journaliserer alle henvendelser til afdelingens fælles elektroniske postkasse, konterer regninger og tager sig af en række andre administrative opgaver.

En central opgave for gruppen er desuden vedligeholdelse og vejledning i brug af sagsbehand-

lings-, økonomistyrings- og tidsregistreringssystem.

Øget brug af offentlig adgang til jordforureningsdata førte til færre forespørgsler i 2009. Det frigav ressourcer til, at Borgerservice kunne bidrage til opdatering af Jord & Råstoffers databaser.

Kommunikationsgruppen fokuserede i 2009 på skriftlig kommunikation med borgere og virksomheder. Reglerne på jordforureningsområdet er komplicerede, så det er en udfordring at skrive i et letforståeligt sprog og samtidig sikre juridisk holdbare afgørelser. Resultaterne af en "kundeanalyse" blev anvendt til revidering af eksisterende og opbygning af nye brevskeleter.

Kommunikationsgruppen deltager i tværregionalt samarbejde, hvor regionerne i fællesskab løser formidlingsopgaver. I 2009 er Værditabspjecen blevet revideret og arbejdet med en pjece om jordforureningsområdet henvendt til politikere er igangsat.

En vigtig del af Kommunikationsgruppens arbejde i 2009 var desuden den årlige skriftlige indberetning til Miljøstyrelsen.

V1-kortlægning

Kortlægning på vidensniveau 1 er en registrering af arealer, hvor der er eller har været aktiviteter, der kan have forurenet jorden. Det kaldes også V1-kortlægning og foretages i henhold til Jordforureningslovens §4.

Fremgangsmåde

Region Midtjylland har en EU-udbudsftale med fem rådgivere, som forestår følgende:

- ▶ Indsamling af adresser, hvor der kan være eller have været muligt forurenende aktiviteter.
- ▶ Gennemgang af kildemateriale primært fra kommunernes og amternes arkiver samt om nødvendigt interviews med personer med tilknytning eller kendskab til de respektive adresser.
- ▶ På baggrund heraf udarbejdelse af historiske redegørelser for de enkelte adresser, hvor oplysninger om muligt forurenende aktiviteter be- eller afkræftes.

På baggrund af de historiske redegørelser vurderer vores V1-gruppe kortlægningsgrundlaget og orienterer grundejer om, hvorvidt grunden V1-kortlægges eller ej.

Status 2009

I 2009 har vi fået indsamlet ca. 1030 adresser. Den systematiske adresseindsamling er dermed afsluttet for hele regionen.

Derudover har vi fået udarbejdet ca. 1670 historiske redegørelser, som overvejende omfatter det tidligere Ringkøbing Amt.

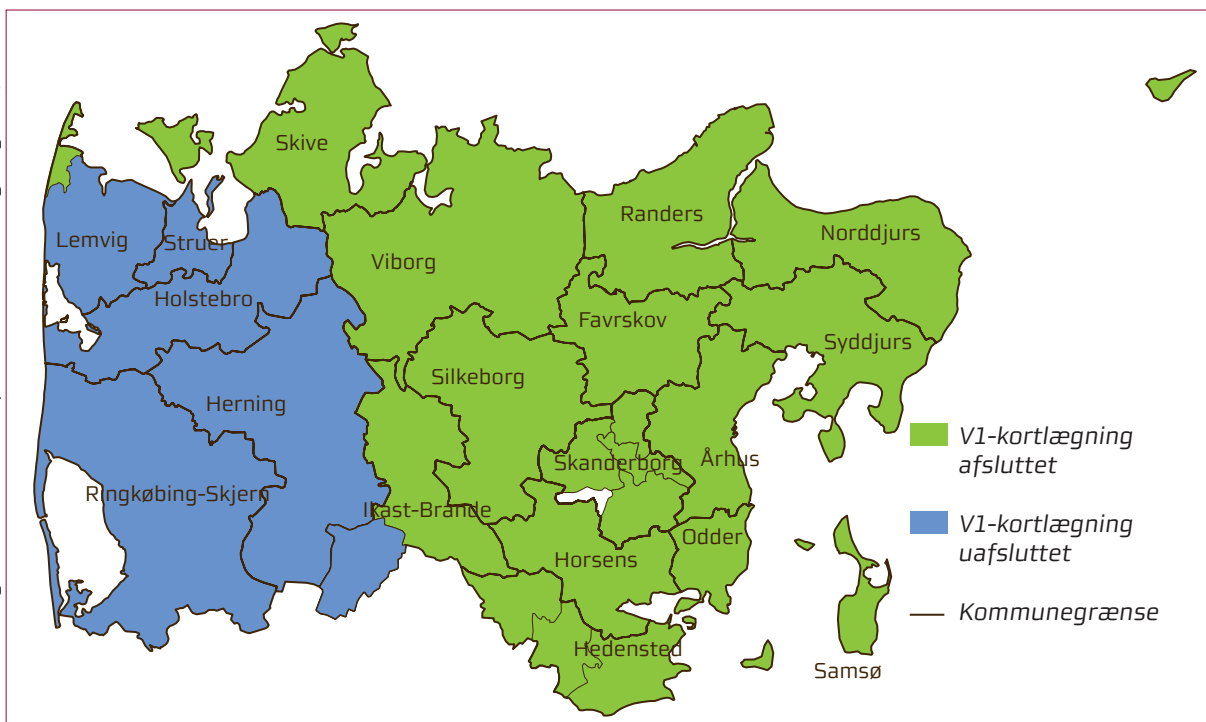
Endelig har vi vurderet kortlægningsgrundlaget og truffet afgørelser i 1570 sager.

Indledende forureningsundersøgelser (kortlægningsundersøgelser)

I Region Midtjyllands arbejde med kortlægning af jordforurening indgår indledende forureningsundersøgelser. Undersøgelserne udføres for at afklare, om grunde, der er kortlagt på vidensniveau 1 (mistanke om forurening), faktisk er forurenede. Undersøgelserne udføres inden for jordforureningslovens indsatsområder, der udgøres af arealer med følsom anvendelse og områder med værdifuldt grundvand.

Ejere af boligejendomme, der er kortlagt på vidensniveau 1, har krav på at få gennemført en

Områder i regionen, hvor den systematiske kortlægning er afsluttet.





undersøgelse inden for 1 år, hvis regionen har accepteret deres anmodning – den såkaldte 1 års undersøgelse.

Der er i 2009 afsluttet 43 indledende undersøgelser med henblik på at afklare, om der er

forurening på grunden. Heraf blev ca. halvdelen udført af regionens egne medarbejdere.

Region Midtjylland er forpligtet til at udføre undersøgelser i indsatsplanområderne. Undersøgelserne omfatter brancher, hvis historiske aktiviteter udgør en risiko for grundvandet i planområderne.

Der er i 2009 afsluttet 25 indledende undersøgelser i indsatsplanområderne med henblik på at sikre værdifuldt grundvand.

Videregående undersøgelser

De videregående undersøgelser udføres på lokaliteter, hvor der tidligere er konstateret forurening, men hvor der ikke er en afklaring af trusselsbilledet.

Videregående undersøgelser på grunde med boliger skal afklare, om tidligere konstateret forurening udgør en risiko for grundens nuværende anvendelse til bolig. Der kan enten være risici forbundet med kontakt med overfladenær, forurennet jord eller med afdampning fra forurennet jord til beboelsen. På lokaliteter, hvor grundvandet kan være truet, skal videregående undersø-



Udtagne jordprøver i forbindelse med videregående undersøgelse, efterår 2009.

gelses klarlægge, om der reelt er en risiko for, at forureningen spredes til grundvandsressourcen.

Region Midtjylland udførte i 2009 videregående undersøgelser på 51 lokaliteter, jf. bilag 4.

Afværgeforanstaltninger, drift og monitorering

Region Midtjylland har i 2009 gennemført afværgeforanstaltninger på en række lokaliteter. Der er udført fjernelse af forurening enten i form af afgravning eller ventilering af boliger. I nogle tilfælde er der udført ændringer af bygningsdele for at forhindre forurening i at trænge ind i boligen.

Region Midtjylland havde i det forgangne år 17 afværgeanlæg i drift, hvis formål er at forhindre spredning af forurening til grundvand samt spredning af farlige gasser til nærliggende huse. Derudover udførte regionen afværgeprojekter på 23 lokaliteter i 2009, hvor forureningen udgjorde en risiko for menneskers sundhed eller for grundvandet, jf. bilag 4.

En afværgestation på Eskelund Losseplads ved Århus. På lossepladsen foregår bl.a. afværgepumpning og monitorering af forurenings-situationen.



Oliebranchens Miljøpulje

Oliebranchens Miljøpulje (OM) er baseret på en frivillig aftale indgået i 1992 mellem olieselskaber, amter, kommuner og Miljøstyrelsen. Formålet med OM er at undersøge og oprense eventuelle forureninger på landets mange nedlagte tankstationer. Ordningen finansieres ved, at der lægges 5 øre på hver liter benzin, som sælges i Danmark.

OM har hvert år foretaget forureningsundersøgelser på en række lokaliteter. I 2009 blev de sidste undersøgelser sat i gang i Region Midtjylland. Regionen behandler disse undersøgelser i henhold til jordforureningsloven, idet regionen tager stilling til den enkelte lokalitets kortlægningsstatus efter undersøgelsen.

Med effektivitet og borgerservice for øje har regionen finansieret en sideløbende undersøgelse af andre mulige kilder til forurening, f.eks. autoværksteder, på OM-lokaliteter, hvis der er bolig eller grundvandsinteresser på grunden.

Ud over den årlige pulje af OM-lokaliteter har regionen fra de tidligere amter overtaget et antal ældre uafsluttede sager af samme type. Vi

prioriterer højt, at der træffes afgørelse i disse sager, så snart grundlaget herfor er til stede.

I 2009 udførte OM 250 undersøgelser af tidligere tankstationer i Region Midtjylland. Samtidig fik regionen udført undersøgelser på 28 lokaliteter med sideaktiviteter.

De frivillige undersøgelser

Region Midtjylland har i 2009 vurderet flere hundrede oplæg til frivillige forureningsundersøgelser i regionens kommuner. Når det har været nødvendigt, er dette sket i samråd med kommunerne og de relevante rådgivende ingeniørfirmaer.

Frivillige undersøgelser foretages på kortlagte grunde, hvor der ønskes opført et nyt byggeri eller foretaget udvidelser af eksisterende bygninger. Ligeledes foretages frivillige undersøgelser, når grundejere ønsker at ændre arealanvendelsen til mere følsomme formål. Frivillige undersøgelser og eventuel oprensning af forurening, som ovenfor beskrevet, betales af bygherren.

Aktiviteterne gennemføres således på bygherrens eget initiativ, mens regionen skal godkende



Oliebranchens Miljøpulje undersøger og oprenser eventuelle forureninger på landets mange nedlagte tankstationer.

projektet og sikre, at undersøgelser og evt. oprensning har tilstrækkelig kvalitet og omfang. Regionen har brugt ca. 2 årsværk på denne opgave i 2009.

De 7 store forureninger i Region Midtjylland

I 2007 udarbejdede Miljøstyrelsen og Regionerne en oversigt over "store forureninger" i Danmark. De defineres som forureninger, der vurderes at koste over 10 mio. kr. at oprense eller afværge. Syv af disse befinder sig i Region Midtjylland.

De 7 store forureninger i Region Midtjylland er nærmere beskrevet på side 22-25.

Udviklingsprojekter

Region Midtjylland har i 2009 deltaget i en række større og mindre udviklingsprojekter. Regionen har videreført et udviklingsprojekt, der i løbet af de kommende år skal føre til beslutning om valg af afværgemetode på Høfde 42.

Region Midtjylland er overordnet koordinator på CLIWAT og bidrager derudover til projektet med undersøgelser af klimaændringers påvirkning af kilder til jordforurening. CLIWAT har et samlet budget på 5,5 mio. euro over 3 år – fra 2008 til 2011. Heraf tegner Region Midtjylland sig for ca. 670.000 euro. Halvdelen af beløbet refunderes af EU under Interreg IVB-programmet.

En mere udførlig beskrivelse af ovenstående og øvrige udviklingsprojekter findes under Udviklingsprojekter på side 26-27 og under Samarbejde, EU på side 29-30.

Region Midtjyllands deltagelse i CLIWAT har affødt yderligere internationalt samarbejde og udveksling af erfaringer og tjenester. Regionens boreteam har bl.a. bidraget til kortlægning af geologi og grundvand på den østfrisiske ø Borkum.



Samarbejde

Det velfungerende samarbejde mellem de 19 kommuner i regionen og Jord og Råstoffer blev konsolideret i 2009. Jord-ERFA-midt, som det formaliserede samarbejdsforum kaldes, har resulteret i konkret erfaringsudveksling og gode relationer mellem sagsbehandlere hos kommuner og region, som har medført en mere smidig og effektiv sagsbehandling.

På grundvandsområdet koordinerer regionen sin indsats med kommunerne og miljøcentrene. Koordineringen er i 2009 foregået via etablerede grundvandsfora.

Der er afholdt tre større møder i Jord-ERFA-midt i 2009. Ved hvert møde har deltagerne taget aktuelle problemstillinger op, og kommuner og region er kommet frem til løsninger, som har bred opbakning. Jord-ERFA-midt udgør et stærkt samarbejde, som medvirker til at sikre, at Region Midtjylland påvirker dagsordenen indenfor jordforurening.

Der afholdes desuden møder mellem Jord og Råstoffer og den enkelte kommune, hvor lokale problemstillinger eller udfordringer diskuteres. I 2009 er der afholdt møder med samtlige kommuner i regionen.

Grundvandssamarbejdet omfatter deltagelse i arbejdsgrupper i de enkelte indsatsområder og deltagelse i møder i grundvandsforum i den pågældende kommune. Regionen tilstræber at foretage grundvandsrelaterede undersøgelser i takt med Miljøcentrenes grundvandskortlægning og kommunernes indsatsplanlægning. Regionen har i 2009 foretaget grundvandsrelaterede undersøgelser på en lang række lokaliteter beliggende i indsatsområder.



Der er altid stort fremmøde og engagement til møderne i Jord-ERFA-midt.

Struktur

JAR (Jordforureningslovens Areal Register) bruges som styringsværktøj for alle kortlagte ejendomme i 4 regioner. Region Midtjylland har den daglige ledelse af JAR-projektet, der er et samarbejde mellem 4 regioner (Region Sjælland er ikke med). Videreudvikling og opdatering af databasen krævede også i 2009 betydelige ressourcer.

Fra september 2008 har offentligheden haft adgang til jordforureningsdata på internettet. Selvbetjeningssystemet, der gør det muligt for grundejere, ejendomsmæglere m.fl. at finde ud af, om en grund er forurennet, blev benyttet mere end 18.000 gange i 2009.

Kommunerne i regionen har adgang til at se alle data, som er registreret i JAR. Kommuner og rådgivere kan desuden via JAR indberette data til regionen, som herefter blot kvalitetssikrer dataene.

Region Midtjylland benytter GeoGIS som databaseløsning ved registrering af bore-, prøve- og analysedata. GeoGIS er et alment anvendt program til håndtering af databaser med jord- og grundvandsdata. Det anvendes som standard ved alle større og mange mindre danske anlægsopgaver til registrering af boreprofiler og geologiske længdesnit.

Regionen deltog også i 2009 i udvikling og test af GISP (et prioriteringssystem for kortlagte arealer). Desuden deltoges i udvikling af en række specialprogrammer, som vil kunne lette arbejdet med jordforureningsdata i de enkelte regioner samt fremme udveksling af data mellem f.eks. Danmarks Miljøportal, Kort- og Matrikelstyrelsen og JAR.


Ved udgangen af 2009 var der ca. 24.000 lokaliteter i JAR. Der er i 2009 blevet arbejdet med systemintegration, således at dobbeltindtastning undgås. Herunder har integration mellem JAR og DKjord spillet en central rolle. Integrationen skal sikre, at regionen kan levere og hente data fra den nye fælles nationale database, DKjord.

Regnskab 2009

Region Midtjyllands overordnede regnskab for 2009 på jordforureningsområdet er skitseret nedenfor. Alle udgifter er opgjort eksklusiv moms, og disponeringer under værditabsordningen, kontingent til Videncenter for Jordforurening og kontingent til Danmarks Miljøportal indgår ikke i opgørelsen.

	Årsværk	Økonomi
Administration	2,4	638.369
IT	3,8	3.870.243
Borgerserviceopgaver	14,2	795.521
V1-kortlægning samt indledende undersøgelser	9,3	11.267.201
Videregående undersøgelser	4	9.107.313
Projektering og etablering af afværge	2,6	5.153.870
Drift og overvågning	3,7	7.180.841
Tværgående projekter herunder udviklingsprojekter	3,5	681.739
Sum	43,5	38.725.097
Overført til 2010		-2.460.493
I alt		36.264.604

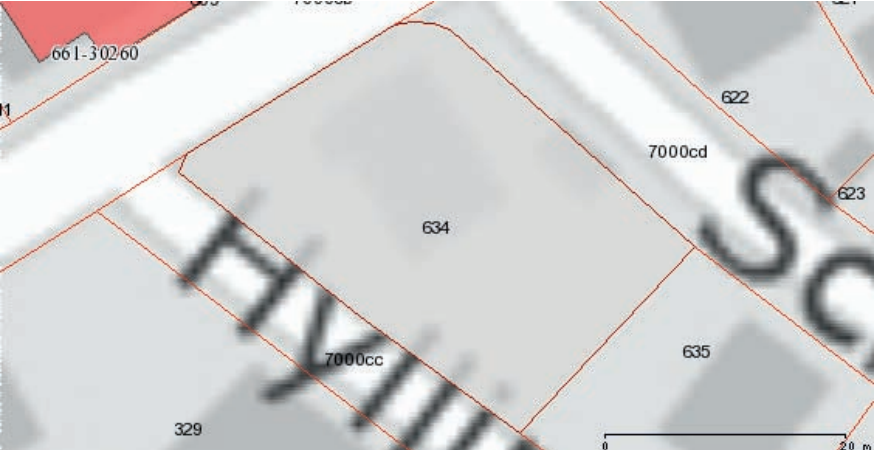
STRATEGI FOR 2010



Attest

Der er søgt på følgende matrikel: **634 Holstebro Bygrunde
Holstebro Kommune**

Placeringen af den søgte matrikel kan ses nedenfor (her kan du også se om der er jordforureninger i nærheden af det søgte



Region Midtjylland har for nuværende ingen oplysninger om jordforureninger på den pågældende matrikel

Du er altid velkommen til at kontakte os på telefon 8728 5199 eller på mail jord/raastoffe@ru.rm.dk

JAR attest – borgere, ejendomsmæglere og boligadvokater har via regionens hjemmeside let og hurtig adgang til oplysninger om jordforurening på alle adresser i regionen.

Service

Borgerservice

Region Midtjylland vil fortsat yde service på et højt niveau til borgere og andre interessenter på jordforureningsområdet. I 2010 forventes det, at ca. 20.000 attester på ejendomme vil blive indhentet via regionens hjemmeside.

Regionen forventer ca. 1.000 forespørgsler om mere detaljerede oplysninger om kortlagte lokaliteter, som ikke er offentligt tilgængelige via JAR (Jordforureningslovens Areal Register). Her vil Region Midtjylland sikre, at forespørgslen bliver behandlet hurtigt og effektivt af en sagsbehandler.

Region Midtjylland vil servicere og vejlede brugere af JAR.

Borgerservicegruppen vil i 2010 udføre en række opgaver, som skal sikre, at Region Midtjyllands databaser er opdaterede. Det drejer sig primært om digitalisering af boredata, ajourføring af JAR og vejledning i brug af sags- og økonomistyrings-systemer.

Der er afsat 3,8 årsværk til opgaven i 2010.

Kommunikationsgruppen

Region Midtjylland sætter i 2010 særlig fokus på at skabe en moderne, brugervenlig og letforståelig hjemmeside. Hjemmesiden skal sikre, at langt flere borgere er i stand til at servicere sig selv med oplysninger om jordforurening.

Region Midtjylland vil i 2010 fortsat arbejde for at fremstå moderne og letforståelig i sin kommunikation med alle interessenter. En analyse af samarbejdet med kommunerne i regionen igangsættes i 2010. Analysen skal munde ud i

anbefalinger til, hvordan samarbejdet mellem kommunerne og Region Midtjylland gøres endnu bedre.

Med henblik på at udbrede kendskabet til regionens rolle i jordforureningsanliggender fastholdes fokus på profilering i dagspressen, og vi forventer at udsende ca. 20 pressemeddelelser.

Region Midtjylland ønsker fortsat at drage nytte af samarbejdet med de øvrige regioners jordforureningsafdelinger. Derfor vil vi fortsat deltage aktivt i fælles projekter på kommunikationsområdet.

Der er afsat 1,2 årsværk og 300.000 kr. til gruppens arbejde i 2010.

V1-kortlægning

Region Midtjylland opsporer lokaliteter, hvor der er potentielle kilder til jordforurening. Dette gøres med henblik på at kortlægge muligt forurenede arealer, som kan udgøre en risiko for værdifuldt grundvand, eller hvor ophold eller jordflytning kan være forbundet med risici. Dokumentationen for aktiviteter, der kan have ført til forurening, indsamles primært i myndighedsarkiver.

Region Midtjylland prioriterer V1-opgaven meget højt, idet berørte grundejere herved får mulighed for en hurtig afklaring af deres situation i forhold til historiske aktiviteter mulige forurening af deres grund.

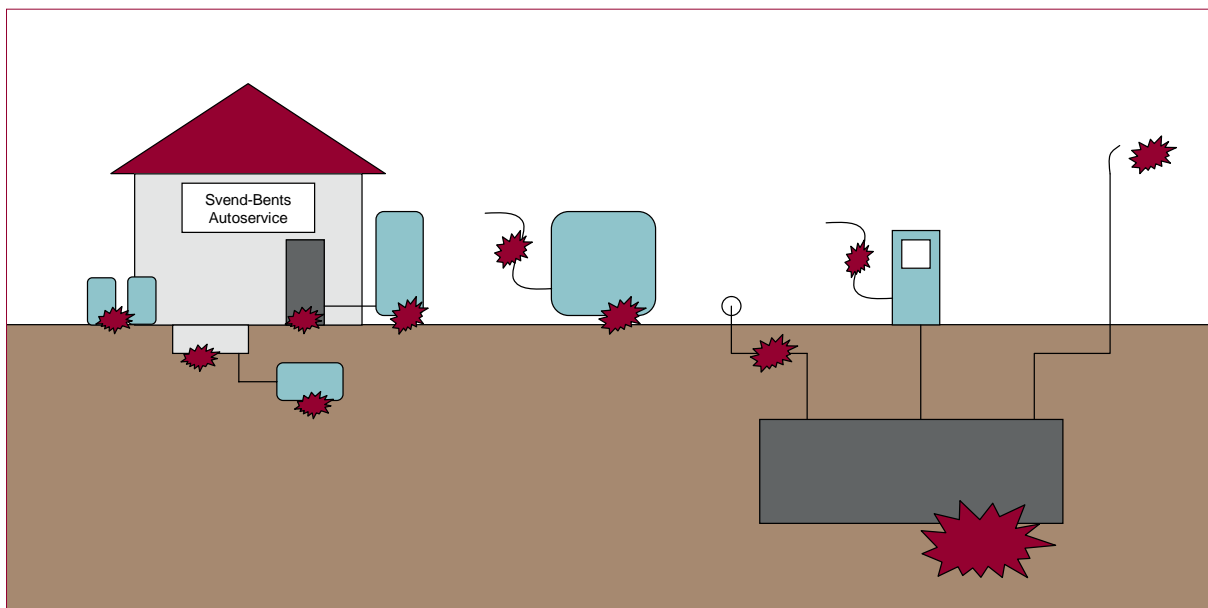
Region Midtjylland forventer at afslutte kortlægningen af børneinstitutioner i 2010.

Region Midtjylland vil i 2010 gennemføre et pilotprojekt, som skal belyse, hvorvidt landbrug helt eller delvist bør kortlægges efter jordforureningsloven.

I 2010 har Region Midtjylland afsat 4,0 mio.kr. og 6,5 årsværk til V1-kortlægning. Regionen forventer at få udarbejdet historiske redegørelser for

Region Midtjylland deltog i Nordsøkommissionens konference i Kiel i november 2009. Regionen rettede fokus mod indsatsen overfor de store forureninger ved Nordsøens kyster – et vigtigt virkemiddel var en kortfilm om arbejdet på Høfde 42.





Autoværksteder kortlægges ofte på vidensniveau 1, idet der kan være en lang række kilder til spredning af forurening.

900 lokaliteter og træffe afgørelse om eventuel kortlægning for 1.300 lokaliteter. Den systematiske kortlægning af muligt forurenede grunde forventes afsluttet i 2011.

Indledende forureningsundersøgelser (kortlægningsundersøgelser)

Region Midtjylland udfører undersøgelser inden for jordforureningslovens indsatsområder, der udgøres af arealer med følsom anvendelse og områder med værdifuldt grundvand.

Region Midtjylland udfører boligundersøgelser ud fra de indkomne anmodninger fra boligejere. Ejere af en boligejendom, der er kortlagt som muligt forurenede, har krav på at få undersøgt deres ejendom indenfor 1 år. Regionen vil i 2010 tilstræbe, at de tekniske undersøgelser igangsættes senest et halvt år efter, at anmodningen er accepteret.

Regionen opnår stordriftsfordele ved at samle undersøgelserne i puljer af ca. 20 undersøgelser. Der budgetteres med 50 boligundersøgelser i 2010, hvoraf hovedparten gennemføres af regionens ansatte og med regionens borerig. Denne indsats af egne folk vil frigøre bevillinger til andre undersøgelser samt give regionens ansatte værdifuld erfaring og viden om gennemførelse af forureningsundersøgelser.

Region Midtjylland er forpligtet til at udføre undersøgelser i indsatsplanområderne. Undersøgelserne omfatter brancher, hvis historiske aktiviteter udgør en risiko for grundvandet i planområderne. Regionen vil i 2010 udføre undersøgelser i den takt, som er lovet i planerne.



Regionsmedarbejder udfører håndboring i forbindelse med en boligundersøgelse, forår 2010.

Region Midtjylland vægter børns sikkerhed og forældres tryghed højt. Børneinstitutioner vil derfor blive prioriteret meget højt, hvis der opstår mistanke om forurening.

Kortlægningsundersøgelserne består i feltundersøgelser med borebil, hvor der blandt andet udtages jordprøver til kemisk analyse. Erfaringen viser, at vi finder en forurening på ca. 50 % af de V1-kortlagte grunde. Hvis ejendommen ikke er forurenet udgår den af kortlægningen. Hvis der ved undersøgelsen på grunden findes en forurening, bliver grunden kortlagt på vidensniveau 2. I forbindelse med en V2-kortlægning på en boliggrund nuanceres forureningen desuden indenfor kategorierne F0, F1 og F2.

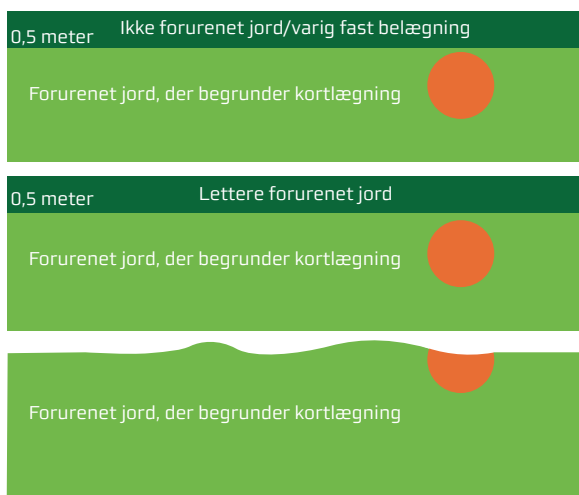
Der er i alt planlagt 132 indledende undersøgelser i regionen i 2010, jf. bilag 1.

Videregående undersøgelser og afværgeprojekter

På grunde, hvor der er konstateret forurening, og hvor det ikke umiddelbart kan afgøres, om forureningen kan udgøre en risiko, gennemføres videregående undersøgelser. Det sker for at afgrænse forureningen og gøre det muligt at foretage en risikovurdering.

Den teknologiske udvikling medfører ny viden om forurenende stoffers spredningsveje og påvirkning af mennesker og miljø. Det betyder bl.a., at en række tidligere jordforureninger stammende fra renserier er risikovurderet på et forældet grundlag. Derfor gennemfører Region Midtjylland i 2010 supplerende undersøgelser på de højst prioriterede af disse renserier.

Der bliver i kraft af regionens undersøgelser løbende konstateret forureninger, som medfører en uacceptabel påvirkning af menneskers sundhed eller grundvandet. Der foretages en risikovurdering, og på de højst prioriterede foretages der afværgeforanstaltninger.



Nuanceringen sker ved at indplacere forureningen i en af tre kategorier:

- ▶ **F0:** der er ingen risiko ved den aktuelle anvendelse til bolig
- ▶ **F1:** der er ingen risiko ved den aktuelle anvendelse til bolig, hvis man efterlever nogle simple råd
- ▶ **F2:** der er en risiko ved ejendommens aktuelle anvendelse til bolig, eller der er ikke nok viden til at indplacere forureningen i en kategori.



En videregående undersøgelse udføres for at afdække risikoen for at forureningen spredes til værdifuldt grundvand.

Region Midtjylland vælger som udgangspunkt den mest kost-effektive afværgeløsning. Men regionen udfører også forsøg med nye metoder i samarbejde med rådgivere. Region Midtjylland vil også i 2010 deltage aktivt i metode- og teknologi-udvikling.

Hvor det ikke er muligt eller hensigtsmæssigt at gennemføre en fuldstændig oprensning, overvåger Region Midtjylland effekten af den efterladte restforurening. Hvis restforureningen udgør en risiko etableres et afværgeanlæg. Det kan eksempelvis være et anlæg til oppumpning og rensning af grundvand, som forhindrer forureningsspredning.

Regionen arbejder så vidt muligt på at gennemføre en komplet oprensning ved afværgeprojekter, hvor restforureninger alternativt vil føre til løbende afværge og monitorering. Denne strategi mindsker risikoen for, at regionen i fremtiden er nødt til at allokere størstedelen af sine budgetter til drift af afværgeanlæg og monitorering. I 2010 arbejdes der systematisk med at revurdere igangværende drifts- og monitoringsanlæg.



En olieudskiller og den omkringliggende forurenede jord bortgraves.

Region Midtjylland planlægger at påbegynde eller videreføre videregående undersøgelser på 28 lokaliteter samt at udføre 23 afværgeprojekter i 2010, jf. bilag 1.

Til undersøgelses- og afværgeprojekter, herunder drift og monitorering samt udviklingsprojekter, er der samlet afsat 23 mio. kr. og 12,3 årsværk.

Oliebranchens Miljøpulje

Formålet med Oliebranchens Miljøpulje (OM) er at undersøge og oprense forureninger på landets mange nedlagte tankstationer.

I samarbejde med OM og deres rådgiver sikrer Region Midtjylland de implicerede borgere en god og retfærdig behandling gennem kvalitets-sikring af undersøgelses- og afværgeprojekter. Regionens primære opgave er at tage stilling til den fremtidige kortlægningsstatus, når OM har afsluttet sin indsats på en ejendom.

Med effektivitet og borgerservice for øje finansierer Region Midtjylland en sideløbende undersøgelse af andre mulige kilder til forurening, f.eks. autoværksteder, på OM-lokaliteter, hvis der er bolig på grunden.

Oliebranchens Miljøpulje afslutter i 2010 sin indsats i regionen. Region Midtjylland forventer derfor at afslutte sagsbehandlingen af de resterende ca. 200 sager. Hertil har regionen afsat 0,2 mio. kr. og 1,55 årsværk.

De frivillige undersøgelser og afværgeprojekter

På forurenede grunde, hvor der ønskes opført et nyt byggeri eller foretages udvidelser af eksisterende bygninger, er det ofte nødvendigt at foretage undersøgelser af forureningens udbredelse og eventuelt fjernelse af forureningen før byggearbejdet igangsættes. Dette sker for at sikre nybyggeriet mod indeklimaproblemer og for ikke at umuliggøre en fremtidig oprydning på arealet. Disse undersøgelser og oprensninger af forureningerne betales af bygherren.

Tilsvarende er det for muligt forurenede grunde (Vidensniveau 1), som skal overgå til mere forureningsfølsomme formål, nødvendigt at foreta-

ge en forureningsundersøgelse. Undersøgelsen skal afklare, hvorvidt ændringen kan foretages uden forbehold. Konstateres en forurening ved undersøgelsen, skal risikoen ved den ændrede arealanvendelse vurderes, og der skal muligvis udføres yderligere tiltag for at lovliggøre ændringen. Det drejer sig typisk om afgrænsning af forurening og i nogle tilfælde bortgravning af forurenede jord. Disse undersøgelser og oprensninger af forureningerne betales af bygherren.

Aktiviteterne gennemføres på bygherrens eget initiativ, mens regionen skal godkende projektet og sikre, at undersøgelser og evt. oprensning har tilstrækkelig kvalitet og omfang. Regionerne forventer at bruge ca. 2 årsværk på frivillige undersøgelser og afværgeprojekter.

De 7 store forureninger i Region Midtjylland

I 2007 udarbejdede Miljøstyrelsen og Regionerne en oversigt over "store forureninger". Det er forureninger, der skønnes at koste mere end 10 mio. kr. at oprense eller afværge. I Region Midtjylland har vi 7 store forureninger.

Høfde 42

I depotet har Cheminova og staten deponeret pesticidholdigt slam og affald. Udsivning af pesticidholdigt grundvand gav en påvirkning af Vesterhavet. I 1981 blev det forurenede sand over grundvandsspejlet afgravet. I 2006 blev det forurenede område indspunnet, og der blev igangsat et udviklingsprojekt med henblik på at afklare, hvilke oprensningsmetoder der kunne være aktuelle ved Høfde 42. En række metoder var anvendelige, men det blev besluttet at arbejde videre med basisk hydrolyse med efterfølgende biologisk nedbrydning. Metoden er baseret på kendt teknologi i forbindelse med Cheminovas renseanlæg.

Region Midtjylland og Miljøstyrelsen har sammen i 2007-2008 gennemført et teknologiudviklingsprojekt (pilotprojekt) med henblik på at teste, om teknologien kan overføres fra et renseanlæg til oprensning direkte i jorden (in-situ oprensning).

Teknologiudviklingsprojektet viste, at metoden virker in-situ, men at det er nødvendigt med flere undersøgelser for at dokumentere metodens effektivitet.

Regionsmedarbejdere udtager vandprøver til analyse ved Høfde 42, forår 2009.



Region Midtjylland og Miljøstyrelsen har derfor i 2009 igangsat et nyt udviklingsprojekt med metoden basisk hydrolyse. Dette projekt vil forløbe i 3-4 år.

Basisk hydrolyse er ikke tidligere anvendt som in-situ oprensningss metode for forurenede jord. Det vurderes, at metoden vil være anvendelig på en række tilsvarende forurenede lokaliteter i Danmark og i resten af verden, og der er derfor søgt om EU-tilskud til udviklingsprojektet. I september 2010 vil det blive afgjort, om der opnås EU-tilskud til projektet.

De samlede offentlige udgifter til undersøgelser og afværge beløber sig til ca. 58 mio. kr. De tilsvarende driftsudgifter har været ca. 11 mio. kr. Regionens udgifter i 2009 var ca. 0,5 mio. kr. til undersøgelser og ca. 0,5 mio. kr. til drift.

Gamle Fabriksgrund – Cheminova

Grunden er kraftigt forurenede efter Cheminovas pesticidproduktion på arealet, ca. 27.000m². Grundvandsforureningen gav en påvirkning af Limfjorden. Cheminova har etableret og driver et afværgeprojekt på grunden, hvor der oppumpes og renses forurenede grundvand. Formålet er at sikre mod udsivning til Limfjorden.

Det offentlige har ikke haft udgifter til afværgeforanstaltningerne på lokaliteten.

Dortheasminde

Der har været produktion af tagpap, vejtjære og asfaltbaserede produkter siden 1894. Der er udført undersøgelser på og omkring grunden i 1980'erne og 1990'erne. I den forbindelse er der fundet en massiv tjære- og benzinfurening i jord og sekundært grundvand på og nedstrøms virksomhedens område.

I 2004-2008 er der udført forsøg med "hydraulisk kontrol" under det forurenede virksomhedsareal. Det vil sige, at der blev oppumpet forurenede grundvand fra det sekundære magasin for at hindre yderligere spredning af forurening. Der er store udfordringer med oppumpning, rensning og afledning af vand med højt indhold af jern, tjære, phenoler og BTEX fra meget siltede jordlag. Eventuelle fremtidige tiltag afventer yderligere afgrænsning af forurening samt vurdering af risiko, effekt og omkostninger.

I 2009 er der udført 13 filtersatte boringer nedstrøms det forurenede areal. Boringerne er filtersat i det sekundære magasin. Det har vist sig, at forureningen primært findes i bunden af det sekundære magasin, og at styrken og omfanget af forurening er betydeligt større end tidligere forventet.

I 2010 foretages afsluttende afgrænsning af forureningen, og det skal belyses, om forureningen kan udgøre en trussel i forhold til det nærliggende vandløb og det primære magasin.

Hidtil har der ikke kunnet påvises påvirkning i vandløb og det primære magasin, hvorfra der indvindes drikkevand på Dortheasminde Vandværk. Vandværkets kildeplads planlægges på sigt nedlagt, og der etableres ny kildeplads i samarbejde med nærliggende vandværker.

Mundelstrup

På denne lokalitet nær Århus var der en forurening med tungmetaller efter bejdsning af såsæd. Forureningen blev afgravet i begyndelsen af 1990'erne, og sagen er lukket. Dette var en af de første store lokaliteter, der blev oprenset i Danmark.

Men i forbindelse med oprensningen blev der efterladt restforurening under bygningerne. Der blev på foranledning af Miljøstyrelsen tinglyst en deklaration på flere af ejendommene, hvorefter nødvendige merudgifter, på grund af forureningen, betales af den offentlige indsats, hvis bygningerne fjernes helt eller delvis (udsat afværge). Eventuelle udgifter finansieres af budgettet til videregående undersøgelser og afværgeprojekter.

Eskelund

Består af gamle kommunale lossepladser vest for Århus langs engarealer omkring Århus Å. Lossepladsfyld fra dagrenovation, kemikalieaffald, storskrald, bygningsaffald og haveaffald, slam og spildolie. Der har været losseplads helt tilbage fra 1930'erne og frem til 1980'erne. Samlet skønnes der deponeret ca. 2,2 mio. m³ affald.

En del af forureningen ligger tæt op ad Århus Å og ligger inden for indvindingsoplandet til Stautrup Vandværk. Der er risiko for forurening af det primære grundvandsmagasin under pladserne samt af Århus Å.

Afværge blev startet i 1988 og er gennem tiden blevet ændret i forhold til det oprindelige anlæg. Afværgeprojektet består af oppumpning af perkolat fra det øvre grundvandsmagasin samt fra et omfangsdræn. Processen styres af et SRO anlæg. En del af det oppumpede vand ledes til kommunalt renseanlæg (ca. 30.000m³/år), mens resten, der kun er svagt forurenede, udledes til Århus Å. Der pumpes årligt ca. 40.000m³ fra afværgeboringer og 6.000m³ fra drænstrækning.

En af flere pumpebrønde på Eskelund Losseplads, hvorfra forurenede vand ledes til kommunalt renseanlæg.



SRO anlægget er i 2008 blevet opgraderet. Pladsen indgår i CLIWAT projektet som et pilot-område, hvor det over de næste år vil blive belyst, hvordan fremtidige klimaændringer vil påvirke pladsen. I 2010 er der fokus på optimering af anlægget for at reducere de løbende udgifter. Blandt andet forsøges anlægget slukket i en periode.

Der samarbejdes med Århus Kommune om den fremtidige indsats.

De offentlige udgifter til undersøgelser og afværge har samlet været ca. 16 mio. kr. De samlede driftsudgifter, siden afværgepumpningen påbegyndtes i 1988, har været ca. 10 mio. kr. De årlige driftsudgifter er ca. 700.000 kr., hvoraf ca. 500.000 kr. udgøres af spildevandsafledningsafgift.

BM-Control

Der er gennemført en oprensning under Hedensted by og den tidligere fabrik BM Controls igennem de seneste 10 år. Forureningen stammede fra en metalvirksomhed, som havde anvendt

klorerede opløsningsmidler til affedtning af metalemner.

Det fremtidige arbejde koncentrerer sig om at sikre, at der ikke sker en yderligere forurening fra fabriksgrunden til byen. Til det formål er der etableret en reaktiv væg med porte, som det forurenede vand fra fabriksgrunden ledes igennem. Væggen indeholder reaktivt jern, som nedbryder forureningskomponenterne i grundvandet.

Desuden foregår på 6. år en oprensning af grundvand umiddelbart nedstrøms den reaktive væg. Rensningsprocessen består i, at grundvand i 5-8 meters dybde oppumpes, ledes igennem kulfilter og recirkuleres til grundvandssystemet igen.

Region Midtjylland vil koncentrere sin indsats om at sikre, at den reaktive væg og rensningen nedstrøms væggen virker efter hensigten. I den forbindelse er Region Midtjylland ved at foretage undersøgelser af en fremtidig udbygning af afværgeforanstaltningen, hvis det bliver nødvendigt.

De samlede offentlige udgifter til undersøgelser og afværge beløber sig til ca. 43 mio. kr., hvoraf driftsudgifter udgør ca. 15 mio. kr. Regionens udgifter har i 2009 været ca. 0,8 mio. kr.

Trige

Dammann-Luxol A/S startede i 1939 en produktion af tjæreprodukter på stedet. I 1988 gennemførte Superfos en større oprydning af gennemtærede tønder og tjæreforurenede jord, hvorved den værste forurening blev fjernet. Efterfølgende er det konstateret, at grundvandet under virksomhedsområdet er forureningspåvirket, uden at det aktuelt dog giver anledning til bekymring for den generelle grundvandskvalitet i indvindingsmagasinet.

I 2008 er der i samarbejde med NNC, som i dag ejer grunden og intet ansvar har for de i sin tid forurenende aktiviteter, udarbejdet et undersøgelsesoplæg. Det omfatter blandt andet en grundig historisk redegørelse, hvori samtlige kendte forureningskilder er vurderet.

I 2009 er der udført et antal overfladenære boringer, som i 2010 suppleres med dybe boringer, hvis formål er endeligt at afklare relevante geologiske detaljer.

Undersøgelsesresultaterne skal danne grundlag for en vurdering af risikoen for grundvandsforurening, og herunder om der er behov for at fjerne jordforurening.

De samlede offentlige udgifter til undersøgelser og afværge har været ca. 3 mio. kr., hvoraf regionens udgifter i 2009 udgjorde ca. 600.000 kr.

Prioritering af regionens indsats

For at kunne prioriterer indsatsen over for de mange forurenede lokaliteter samarbejder alle regionerne om at udvikle et GIS-baseret prioriteringssystem, GISP. Når JAR er fuldt opdateret og GISP færdigudviklet, vil det blive taget i brug.

Når en lokalitet endeligt udvælges til afværge, har den først været gennem en lang screeningsproces, jf. bilag 2.

Først optræder lokaliteten som en adresse, hvor der muligvis har foregået en forurenende aktivitet. I alt er ca. 25.000 adresser gennemgået, og adresseindsamlingen er afsluttet. En del af adresserne sorteres fra som fejllokaliseringer,

dubletter, et bagatelagtigt aktivitetsniveau eller andet, som udelukker, at de er forurenede. De, der ikke sorteres fra, kortlægges på vidensniveau 1 som muligt forurenede. Når den systematiske V1-kortlægning afsluttes i 2011, forventes der at være 6-7.000 V1-lokaliteter.

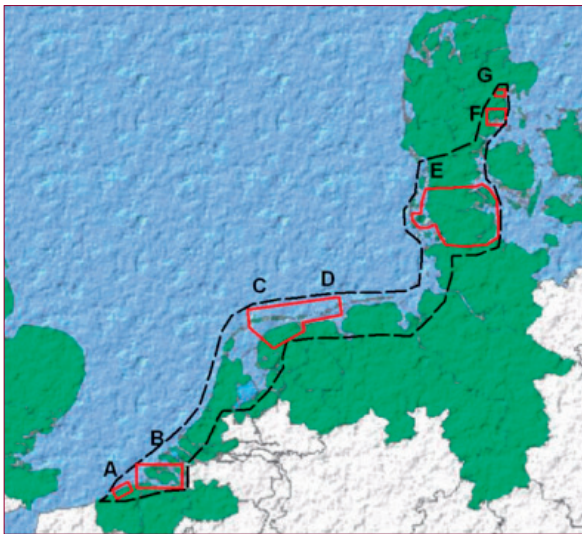
Muligt forurenede lokaliteter, som kan udgøre en risiko for grundvand eller menneskers sundhed, prioriteres til indledende feltundersøgelser. Erfaringen viser, at ca. halvdelen af V1-lokaliteterne ikke er forurenede. Resten kortlægges på Vidensniveau 2 – konstateret forurening.

Baseret på risikovurderinger udvælges de mest belastende lokaliteter til videregående undersøgelser. I nogle tilfælde viser undersøgelsen, at forureningen alligevel ikke udgør en betydelig risiko for mennesker eller miljø. Lokaliteten forbliver herefter kortlagt på vidensniveau 2, men vil ikke blive indstillet til afværgeforanstaltning. De resterende grunde, der er kraftigt forurenede og udgør en risiko for mennesker eller miljø, vil indgå i den endelige prioritering af regionens afværgeindsats.

Regionens boreteam trods vejrliget og arbejder i felten året rundt; vinteren 2010.



Klimaforandringernes påvirkning undersøges bl.a. på forurenede lokaliteter ved Århus A (A) og Egebjerg (F).



Udviklingsprojekter

CLIWAT

Nordeuropæisk projekt støttet af EU's Interreg IVB program. Projektet løber over 3 år og afsluttes i 2011. Region Midtjylland udfører undersøgelser af klimaforandringernes påvirkning af forurenede sites, og den afledte ændring i trusselsbilledet imod grundvand og vandmiljøet i øvrigt. Resultaterne vurderes løbende i samarbejde med partnerne fra Holland, Tyskland og Belgien. Der afholdes partnernemøder hvert halve år, hvor fremdrift og resultater diskuteres. Desuden afholdes møder med interessenter som kan anvende resultaterne i deres sektor. Region Midtjylland er overordnet projektleder for projektet, hvilket medfører en del administrativt arbejde.

KIMONO

Projekt støttes af Miljøstyrelsens pulje til miljøeffektiv teknologi. Koncept for integreret vurdering og styring af risikoen for klimagenerede oversvømmelser af punktkildeforureninger i Kystzonen (KIMONO). Formålet er udvikling af et koncept til effektiv integreret vurdering, modellering og monitorering af forureningsspredning fra punktkilder i kystzonen. Konceptet skal anvendes i regioner og Kommuner.

Høfde 42

Det igangværende pilotprojekt med afprøvning af afværgemetoden "basisk hydrolyse" videreføres i 2010 i samarbejde med Miljøstyrelsen. Der er søgt om medfinansiering fra EU til dokumenta-

tion af metodens anvendelighed i fuld skala og til vurdering af metodens anvendelighed til andre forureningstyper på andre lokaliteter. Såfremt den søgte EU-støtte opnås, igangsættes dokumentationsprojektet i efteråret 2010.

Indtrængning af forurenede poreluft til indeklima

I samarbejde med Miljøstyrelsen gennemføres i 2010 tre projekter om sporing af indtrængningspunkter for forurenede poreluft til indeklima:

- ▶ Sporing af indtrængningspunkter ved radon/thoron-målinger
- ▶ Sporing af indtrængningspunkter ved termografi
- ▶ Sammenligning af metoder til sporing af indtrængningspunkter

Sårbarhed under byer – byområder som punktkilde

Projektets formål er at belyse udvaskningen fra punktkilder og andre kilder til forurening i en mindre østjysk by. Den trussel, som den samlede kildestyrke fra punktkilder og øvrige kilder udgør imod grundvandsressourcen, skal vurderes. Arbejdet udføres fortsat i tæt dialog med Århus Kommune. Projektet udvides med et område i Herning.

Klorerede opløsningsmidler

Projektet fokuserer på udgåede lokaliteter i indsatsplanområder, som ikke er undersøgt med tidssvarende metoder og derfor kan udgøre en risiko for værdifuldt grundvand. Desuden foretages undersøgelser på nabogrunde til udvalgte lokaliteter med potentielt flygtige forureninger, der ikke er afgrænset.

Landbruget som punktkilde

Projektet skal medvirke til at afklare omfanget af muligt grundvandstruende forureningskilder i det åbne land. Projektet skal være med til at danne grundlag for regionens videre praksis mht. V1-kortlægning og undersøgelsesstrategi i det åbne land. Der gennemføres en erfaringsopsamling og evaluering med henblik på fastlæggelse af fremtidig praksis.

Naturprojekt

Projektet skal give overblik over kortlagte lokaliteter, der berører naturområder i Region Midtjylland. Formålet er i øvrigt at identificere, hvilke prøvetagningsmetoder der skal anvendes for at identificere jordforureningers effekt på miljøet

i naturområder. Projektet skal også give erfaringer med, hvordan jordforureninger i naturområder kan risikovurderes.

Samarbejde

Opfølgning og forberedelse af den Regionale Udviklingsplan (RUP)

RUP-gruppens opgaver er delvis forankrede i Jord og Råstoffer, delvis i RUP-teamet under sekretariatet for Regional Udvikling. Via gruppen skal Jord og Råstoffer - i samarbejde med de øvrige afdelinger i Regional Udvikling - medvirke til realisering af visionerne i den Regionale Udviklingsplan samt bidrage til den kommende revision af planen.

I 2010 varetager gruppen den koordinerende rolle i forbindelse med Jord og Råstoffers udtalelser til kommuneplaner og tilhørende strategiplaner mv. Den sikrer derigennem kvalitet og sammenhæng i afdelingens udtalelser. Tilsvarende varetager RUP-gruppen den koordinerende rolle og sikrer en ensartet behandling i forbindelse med udtalelser til kommunale handle- og indsatsplaner. Gruppen er desuden ansvarlig for Jord og Råstoffers svar i forbindelse med høring af de statslige vand- og naturplaner.

Der er afsat 0,55 årsværk til gruppens arbejde i 2010.

Kommunerne

Region Midtjylland vil i 2010 fortsat have et effektivt og tillidsfuldt samarbejde med Kommunerne. Der vil være en god dialog mellem myndighedernes respektive sagsbehandlere i det daglige.

Region Midtjylland er myndighed på jordforureningsområdet. Det betyder blandt andet, at regionen skal høres, før kommunerne kan give tilladelse til byggearbejder på kortlagte grunde. En imødekomende indstilling og et effektivt samarbejde med kommunerne på jordforureningsområdet prioriteres højt. Det samme er tilfældet med et højt informationsniveau over for borgere og professionelle brugere af oplysninger om jordforurening.

Jord-ERFA-midt er et forum for erfaringsudveksling med deltagelse af jordforureningsfolk fra kommunerne og regionen. Regionen er sekretariat, mens KTC lægger hjemmeside til for dette forum. Der afholdes 3 årlige møder i jord-erfa-midt med henblik på at sikre videndeling. Desuden afholdes der efter behov møde med de enkelte kommuner for at drøfte samarbejdsrelationer og snitflader.



Dialogen er i højtsædet, når medarbejdere fra kommuner og region mødes i Jord-ERFA-midt.

Til hver kommune har regionen knyttet en eller to medarbejdere, som er ansvarlige for kontakten. Opgaverne er mangeartede med hovedvægten på at behandle sager og forespørgsler samt generelt samarbejde om løsning af opgaver, der kræver viden om jordforurening og lovgivningen på området.

Samarbejdet på grundvandsområdet fortsættes i 2010 bl.a. med deltagelse i arbejdsgrupper for indsatsområder. Dialogen med kommuner og miljøcentre vedrørende forureningsundersøgelser i områder med særlige drikkevandsinteresser intensiveres i 2010.

Der er afsat 8,0 årsværk og 0,2 mio. kr. til denne opgave.

De øvrige regioner

Regionen Midtjylland vil i 2010 arbejde tæt sammen med de øvrige danske regioner, når der er åbenlyse fordele herved. Samarbejdet mellem regionerne koordineres af Videntcenter for Jordforurening. Samarbejdet skal være med til at sikre, at borgere i hele landet, som er berørte af jordforurening, får en god, ensartet behandling. Dette sker bl.a. gennem en række erfa-grupper, som spænder vidt fra undersøgelses- til borger-serviceopgaver.

Det fælles videntcenter skal være med til at sikre, at de mange muligheder for synergieffekter udnyttes. Der er store forskelle imellem regionerne, som betyder, at de enkelte regioner nødvendigvis må prioriterer meget forskelligt. Region Midtjylland er dog også opmærksom på, at det i mange tilfælde vil være fordelagtigt med et tæt samarbejde mellem regionerne.

Ved Danske Regioners generalforsamling i 2009 havde de 5 regioners afdelinger for jordforurening en fælles stand.



Miljøcentrene

Region Midtjylland vil i 2010 fortsat indgå i et tæt samarbejde med Miljøcentrene. Regionen opprioriterer kortlagte lokaliteter i områder, som Miljøcentrene udpeger til indsatsområder over for vandkredsløbet. Især omkring beskyttelse af grundvandet er Miljøcentrene vigtige samarbejdspartnere. Regionen tilstræber i den forbindelse at følge fremdriften i Miljøcentrenes arbejde med grundvandskortlægning.

Der er afsat 0,5 årsværk til denne samarbejdsopgave. De forurenede lokaliteter i indsatsområder indgår i undersøgelse og afværgegruppens prioritering. Det er også i denne gruppe, at en eventuel videre indsats iværksættes.

EU

I EU regi findes en række programmer, der støtter udvikling af nye metoder og interregionalt samarbejde. Det er Region Midtjyllands mål i samarbejde med danske og internationale partnere at søge disse fonde og udviklingsprogrammer om støtte til projekter, der kan fremme erhvervsudvikling og udvikling af opgaveløsningen på jordforureningsområdet.

I Region Midtjyllands første leveår lykkedes det i samarbejde med danske, tyske, hollandske, belgiske og engelske partnere at opnå støtte til projektet CLIWAT fra Interreg IVB programmet. Projektets formål er at afdække, hvilke konsekvenser de fremtidige klimaforandringer vil få for udledning af forurenende stoffer fra forurenede arealer og landbrugsarealer. Som følge af fremtidige klimaforandringer ventes en større nedbør om vinteren og en lavere nedbør om sommeren. Det betyder, at grundvandsstanden på visse tidspunkter af året vil stige op til en meter mange steder. Stigningen vil give markant ændrede udvaskningsforhold fra forurenede arealer samt få betydning for byudvikling og dyrkning af mange landbrugsarealer.



Region Midtjylland har søgt EU om medfinansiering af fuldskalafor søg med basisk hydrolyse ved Højfæ 42.

I forbindelse med indsatsen på Højde 42 tester Region Midtjylland afværgemetoden "basisk hydrolyse". Regionen har søgt EU om medfinansiering til dokumentation af metodens anvendelighed i fuld skala og til vurdering af metodens anvendelighed til andre forureningstyper på andre lokaliteter. Såfremt den søgte EU-støtte opnås, igangsættes dokumentationsprojektet i efteråret 2010.

Struktur

For at kunne agere effektivt og med høj kvalitet i ydelserne er Region Midtjylland meget afhængig af, at der er styr på de store mængder data. Vi har ca. 25.000 grunde i vores jordforureningsdatabase (JAR). Der arbejdes derfor på at implementere og samkøre IT systemer og data. Historiske data, der ikke allerede er digitaliseret, vil, hvor det er hensigtsmæssigt, blive digitaliseret i de kommende år.

De vigtigste specialsystemer er

- ▶ JAR – et register over forurenede og muligt forurenede grunde
- ▶ SB-SYS – et elektronisk sagsbehandlings-system
- ▶ MapInfo – et Geografisk Informations-system (GIS)
- ▶ GISP – et GIS-baseret prioriteringssystem
- ▶ Jupiter – en boringsdatabase placeret hos GEUS (Geologiske Undersøgelser)

Region Midtjylland har en størrelse, der gør det vanskeligt at foretage en manuel prioritering af vores indsats blandt de mange forurenede lokaliteter. Derfor deltager vi i et landsdækkende samarbejde om udvikling af et prioriteringssystem (GISP). GISP er afhængigt af, at en række data om kortlagte lokaliteter er korrekt opdateret i JAR.

Indtil GISP og JAR kan foretage en pålidelig prioritering af regionens indsats, foretages der en mere tidskrævende manuel prioritering af indsatsen.

Der anvendes 3,1 mio. kr. og 3,75 årsværk på IT og GIS systemer i 2010.

Budget 2010

Region Midtjyllands overordnede budget for 2010 på jordforureningsområdet er skitseret nedenfor. Alle udgifter er opgjort eksklusiv moms, og disponeringer under værditabsordningen, kontingent til Videncenter for Jordforurening og kontingent til Danmarks Miljøportal indgår ikke i budgettet.

	Årsværk	Økonomi
Administration	2,4	500.000
IT	4,1	3.100.000
Borgerserviceopgaver	14,5	600.000
V1-kortlægning samt indledende undersøgelser	9,3	9.000.000
Videregående undersøgelser	3,4	7.000.000
Projektering og etablering af afværge	2,6	5.000.000
Drift og overvågning	3,7	6.000.000
Tværgående projekter herunder udviklingsprojekter	3,5	1.300.000
Sum	43,6	32.500.000
Overført til 2010		-2.460.493
I alt		34.960.493

BILAG

Bilag 1

Liste over planlagte aktiviteter i 2010

Bilag 2

Flowdiagram, der viser sagsgangen fra kortlægning til afværgeforanstaltning

Bilag 3

Ekstra data til den skriftlige indberetning

Bilag 4

Oversigt over afgrænsende undersøgelser, afværgeprojekter og drift og monitorering i 2009

BILAG 1 – Liste over planlagte aktiviteter i 2010

Boligundersøgelse bliver udført løbende på anmodning fra grundejere. Desuden bliver undersøgelser på yderligere en række lokaliteter i indsatsområder udført i samråd med kommuner og miljøcentre. Derfor indeholder listen ikke alle de lokaliteter, der vil blive undersøgt i 2010, men kun de foreløbigt kendte.

Kommune	Lokalitetsnr.	Adresse (vej)	Postnr. og by	Planlagt aktivitet i 2010
Favrskov	713-00001/-00002	Ølstedvej 18A	8382 Hinnerup	Drift og monitorering
Favrskov	713-00019	Århusvej 56	8382 Hinnerup	Undersøgelse, OSD
Favrskov	713-00022	Århusvej 60	8382 Hinnerup	Undersøgelse, OSD
Favrskov	713-00097	Rønbækvej 38	8382 Hinnerup	Undersøgelse, OSD
Favrskov	713-00111	Munkegyden 4	8382 Hinnerup	Undersøgelse, OSD
Favrskov	713-00202	Damsbrovej 6	8382 Hinnerup	Undersøgelse, OSD
Favrskov	713-00097	Rønbækvej 38	8382 Hinnerup	Undersøgelse, OSD
Favrskov	767-00002	Baunehøjvej 19	8860 Ulstrup	Undersøgelse, OSD
Favrskov	767-00009	Kræmmervejen 28	8860 Ulstrup	Undersøgelse, OSD
Hedensted	613-00032	Vejlevej	8722 Hedensted	Drift og monitorering
Hedensted	625-00077	Vejlevej	8766 Nr. Snede	Drift og monitorering
Hedensted	627-02004	Dortheasmindevej 13,15	7171 Uldum	Afværge
Hedensted	766-00014	Bakkedalsvej 25	7130 Juelsminde	Undersøgelse, Børneinst.
Hedensted	766-00021	Barrit Langgade 47	7150 Barrit	Undersøgelse, Børneinst.
Hedensted	766-00242	Hammervej 6	7160 Tørring	Boligundersøgelse
Hedensted	766-00276	Hvirringvej 43	8762 Virring	Boligundersøgelse
Hedensted	766-00295	Kalhave Byvej 5	7171 Uldum	Boligundersøgelse
Hedensted	766-00323	Peter Hansens Vej 4/ Mejerivej 7a og 7b	8763 Rask Mølle	Boligundersøgelse
Hedensted	766-00347	Sønderbrogade 18	7160 Tørring	Boligundersøgelse
Hedensted	766-00445	Vesterbro 1	7171 Uldum	Boligundersøgelse
Hedensted	766-00476	Vesterbyvej 7-9	7160 Tørring	Boligundersøgelse
Hedensted	766-00537	Gl. Landevej 35	7100 Vejle	Boligundersøgelse
Hedensted	766-00550	Aale Bygade 15	7160 Tørring	Boligundersøgelse
Hedensted	766-00589	Nørregade 71	7171 Uldum	Boligundersøgelse
Hedensted	766-00593	Nørregade 77	7171 Uldum	Boligundersøgelse
Hedensted	766-00594	Staksrodevej 15	7150 Barrit	Boligundersøgelse
Hedensted	766-00677	Mølløvænget 7F	7140 Stouby	Boligundersøgelse
Hedensted	766-00698	Søborgvej 15	8700 Horsens	Boligundersøgelse

Kommune	Lokalitetsnr.	Adresse (vej)	Postnr. og by	Planlagt aktivitet i 2010
Hedensted	766-00727	Nordmarksvej 8	8700 Horsens	Boligundersøgelse
Hedensted	766-00764	Snaptunvej 32	8700 Horsens	Boligundersøgelse
Hedensted	766-00765	Snaptunvej 36	8700 Horsens	Boligundersøgelse
Herning	651-00006	Varhedevej 21	7490 Aulum	Afværge
Herning	657-00038	DGI-byen	7400 Herning	Videregående undersøgelse
Herning	657-00043	Søndergade 23	7400 Herning	Drift og monitorering
Herning	657-00046	H.C. Ørstedsvej 52, 54, 58A-B	7400 Herning	Videregående undersøgelse
Herning	657-00047	Gl. Landevej 165 /Frejsgade 25	7400 Herning	Videregående undersøgelse
Herning	657-00099	Aulumvej 9	7550 Sørvad	Boligundersøgelse
Herning	657-01046	Søndergade/Sølvgade	7400 Herning	Undersøgelse, OSD
Herning	657-30374	Søndergade 17A	7400 Herning	Videregående undersøgelse
Herning	657-30632	Grønlundvej 5c	7400 Herning	Undersøgelse, OSD
Herning	657-30807	Hammerum Hovedgade 134	7400 Herning	Undersøgelse, OSD
Herning	657-31037	Grønlundvej 78	7400 Herning	Undersøgelse, OSD
Herning	657-70235	Navervej 7,9	7451 Sunds	Undersøgelse, OSD
Herning	657-70578	Bjødstrupvej 80	7400 Herning	Undersøgelse, OSD
Herning	657-70724	Virkelyst	7400 Herning	Drift og monitorering
Herning	657-80127	H C Ørstedsvej 29A	7400 Herning	Drift og monitorering
Herning	657-90445	Vestergade 4	7400 Herning	Videregående undersøgelse
Herning	657-90534	Thorupvej 2	7451 Sunds	Undersøgelse, OSD
Herning	663-90126	Møllegade 15	7400 Herning	Undersøgelse, OSD
Holstebro	683-00016	Søndergade 18	7830 Vinderup	Drift og monitorering
Holstebro	683-00016	Anlægsvej 5	7830 Vinderup	Videregående undersøgelse
Holstebro	661-00017	Vølundsvej 80	7500 Holstebro	Undersøgelse, OSD
Holstebro	661-00024	Struervej 61	7500 Holstebro	Videregående undersøgelse
Holstebro	661-00038	Idom Kirkevej 1	7500 Holstebro	Afværge
Holstebro	661-00155	Ådalen 1	7800 Skive	Boligundersøgelse
Holstebro	661-00191	Doktorvænget 1	7500 Holstebro	Boligundersøgelse
Holstebro	661-00400	Skjernvej 90	7500 Holstebro	Boligundersøgelse
Holstebro	661-00464	Holmegade 24	6990 Ulfborg	Boligundersøgelse
Holstebro	661-00491	Rolighedsvej 13	6990 Ulfborg	Boligundersøgelse

Kommune	Lokalitetsnr.	Adresse (vej)	Postnr. og by	Planlagt aktivitet i 2010
Holstebro	661-00597	Landtingvej 3	7830 Vinderup	Boligundersøgelse
Holstebro	661-30573	Nørre Boulevard 47	7500 Holstebro	Undersøgelse, OSD
Holstebro	661-30905	Struer Landevej 7	7500 Holstebro	Undersøgelse, OSD
Holstebro	661-40500	Nørre Boulevard 49	7500 Holstebro	Undersøgelse, OSD
Holstebro	661-90198	Nørregade 52	7500 Holstebro	Videregående undersøgelse
Holstebro	661-90213	Nørregade 39	7500 Holstebro	Videregående undersøgelse
Holstebro	661-90220	Nørregade 54	7500 Holstebro	Videregående undersøgelse
Holstebro	661-90323	Brænderigården 1-27	7500 Holstebro	Videregående undersøgelse
Holstebro	679-30054	Nørregade 38+38A	7570 Vemb	Videregående undersøgelse
Holstebro	683-00016	Søndergade 18	7830 Vinderup	Drift og monitorering
Holstebro	683-90084	Tværgade 36	7830 Vinderup	Videregående undersøgelse
Horsens	601-00019	Bredgade 2	8740 Brædstrup	Afværge
Horsens	601-00055	Søgade 4	8740 Brædstrup	Afværge
Horsens	615-00610	Ravnebjergvej 10b	8700 Horsens	Undersøgelse, Børneinst.
Horsens	615-00725	Grundtvigsvej 11	8752 Østbirk	Undersøgelse, Børneinst.
Horsens	615-00770	Møllegade 20	8740 Brædstrup	Undersøgelse, Børneinst.
Horsens	615-00883	Nimdrupvej 2a	8740 Brædstrup	Undersøgelse, Børneinst.
Horsens	615-02014	Spedalsø 37d	8700 Horsens	Drift og monitorering
Ikast-Brande	653-00016	Hyvildvej 36	7330 Brande	Drift og monitorering
Ikast-Brande	653-90105	Torvegade 14	7330 Brande	Videregående undersøgelse
Ikast-Brande	657-00063	Grønlundvej 38, 38a	7330 Brande	Undersøgelse, OSD
Ikast-Brande	657-30076	Arnborgvej 13B	7330 Brande	Undersøgelse, OSD
Ikast-Brande	663-00015	Strøget 59	7430 Ikast	Drift og monitorering
Ikast-Brande	663-00021	Nygade	7430 Ikast	Drift og monitorering
Ikast-Brande	663-30017	Borgegade 6	7441 Bording	Videregående undersøgelse
Ikast-Brande	663-30236	Østergade 50, 52	7430 Ikast	Undersøgelse, OSD
Ikast-Brande	663-30238	Østergade 60	7430 Ikast	Undersøgelse, OSD
Ikast-Brande	663-40046	Eli Christensens Vej 74	7430 Ikast	Undersøgelse, OSD

Kommune	Lokalitets- nr.	Adresse (vej)	Postnr. og by	Planlagt aktivitet i 2010
Ikast-Brande	663-80134	Neptunvej 12B	7430 Ikast	Undersøgelse, OSD
Ikast-Brande	663-80260	Kirkegade 20	7430 Ikast	Undersøgelse, Børneinst.
Ikast-Brande	663-90127	Møllegade 30	7430 Ikast	Undersøgelse, OSD
Ikast-Brande	756-00040	Falkevej 38	8766 Nørre Snede	Boligundersøgelse
Ikast-Brande	756-00045	Fredensgade 4	8765 Klovborg	Undersøgelse, Børneinst.
Ikast-Brande	756-00293	Borgergade 17A	7441 Bording	Boligundersøgelse
Ikast-Brande	756-00302	Dahlsvej 18	7442 Engesvang	Boligundersøgelse
Ikast-Brande	756-00398	Marsvej 4	7430 Ikast	Undersøgelse, OSD
Ikast-Brande	756-00403	Munklindevej 9	7441 Bording	Boligundersøgelse
Ikast-Brande	756-00435	Slippen 2	7441 Bording	Boligundersøgelse
Ikast-Brande	756-00437	Slippen 11B	7441 Bording	Boligundersøgelse
Ikast-Brande	756-00438	Smallegade 7	7430 Ikast	Boligundersøgelse
Ikast-Brande	756-00442	Sundsvej 21	7430 Ikast	Boligundersøgelse
Lemvig	665-00030	Ågade 9	7620 Lemvig	Drift og monitorering
Lemvig	665-30064	Lomborgvej 46	7620 Lemvig	Boligundersøgelse
Lemvig	665-30108	Tvedvej 50	7620 Lemvig	Afværge
Lemvig	665-30248	Sønderbjerg 6	7620 Lemvig	Undersøgelse, OSD
Lemvig	665-80911	Gudumvej 21	7620 Lemvig	Undersøgelse, OSD
Lemvig	665-90053	Kirkevej 9,11,15	7620 Lemvig	Afværge
Lemvig	673-00006	Thyborønvej	7673 Harboøre	Drift og monitorering
Norrdjurs	707-00001	Dalsgårdvej 2a	8500 Grenaa	Drift og monitorering
Norrdjurs	725-00002	Glesborg Bygade 83A	8585 Glesborg	Undersøgelse, OSD
Odder	727-00026	Søbyvej 25A	8300 Odder	Drift og monitorering
Odder	727-00059	Stationsvej 11	8300 Odder	Afværge
Odder	727-00064	Boulstrupvej 2	8300 Odder	Drift og monitorering
Randers	731-00001/- 00270	Suderholmen 20a/ Jernholmen 3	8900 Randers C	Drift og monitorering
Randers	731-00091	Lille Voldgade 22	8900 Randers C	Afværge
Randers	731-00094	Herman Stillings Vej 7	8900 Randers C	Drift og monitorering
Randers	731-01053	Landlystvej 2	8900 Randers C	Afværge
Randers	747-00104	Skolevej 22	8900 Randers C	Undersøgelse, Børneinst.
Ringkøbing-Skjern	659-00005	Klostervej 70	6950 Ringkøbing	Undersøgelse, OSD
Ringkøbing-Skjern	659-30090	Nørbyvej 31	6950 Ringkøbing	Undersøgelse, OSD
Ringkøbing-Skjern	659-80087	Vestervang 3	6950 Ringkøbing	Undersøgelse, OSD

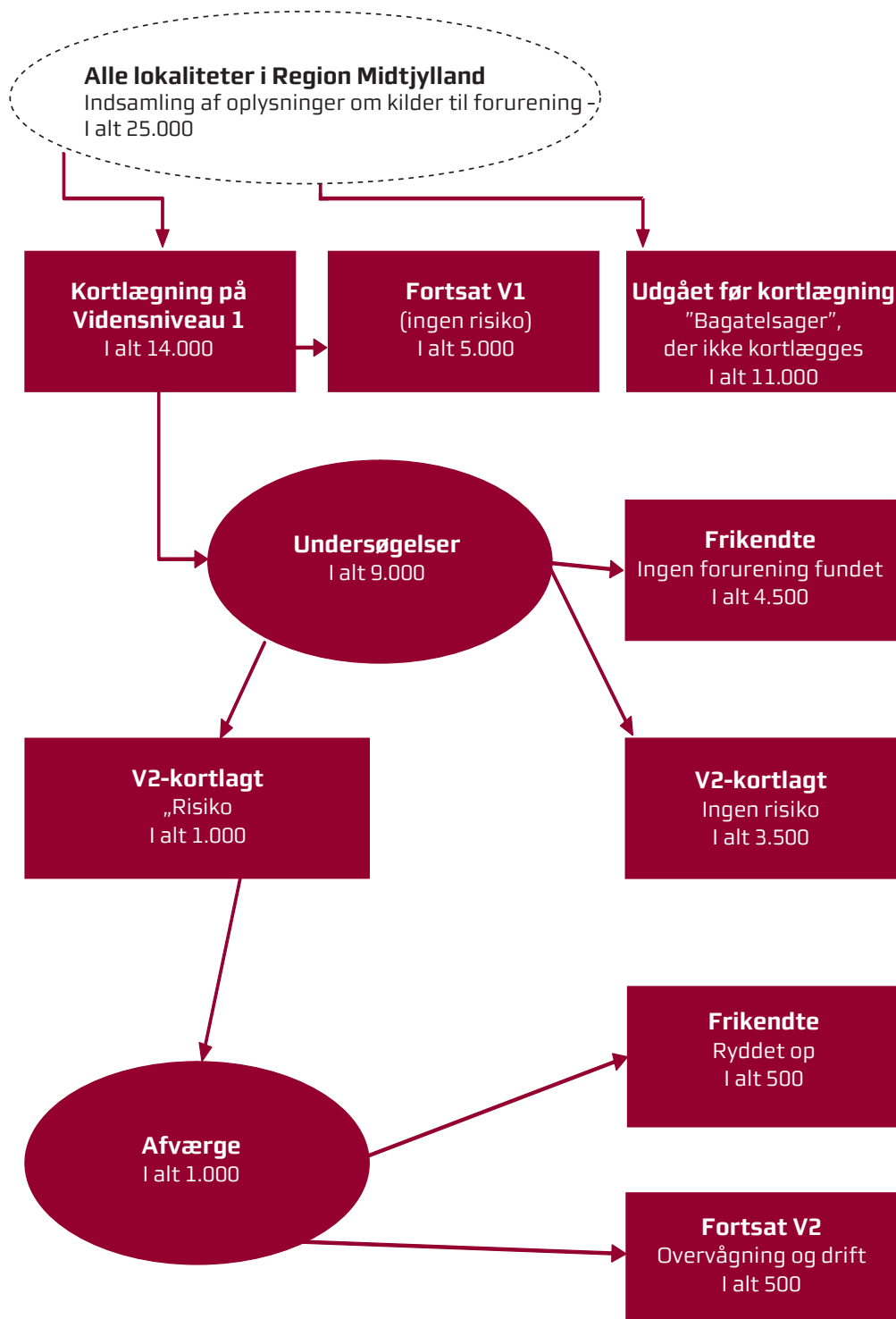
Kommune	Lokalitets- nr.	Adresse (vej)	Postnr. og by	Planlagt aktivitet i 2010
Ringkøbing-Skjern	667-30129	Nygade 31	6950 Ringkøbing	Videregående undersøgelse
Ringkøbing-Skjern	669-90033	Bredgade 32	6900 Skjern	Videregående undersøgelse
Ringkøbing-Skjern	669-90035	Bredgade 1-9	6900 Skjern	Videregående undersøgelse
Ringkøbing-Skjern	681-00008		Iris Alle, losseplads	6920 Videbæk
Ringkøbing-Skjern	681-30108	Stationsvej 5	6920 Videbæk	Afværge
Ringkøbing-Skjern	681-30220	Rudmosevej	6971 Spjald	Videregående undersøgelse
Ringkøbing-Skjern	681-90112	Søndervang 10	6971 Spjald	Videregående undersøgelse
Ringkøbing-Skjern	760-00100	Herningvej 76	6950 Ringkøbing	Boligundersøgelse
Silkeborg	743-00222	Jordkærvej 22	8600 Silkeborg	Videregående undersøgelse
Silkeborg	771-00562	Skivevej 2	8620 Kjellerup	Afværge
Skanderborg	737-00063	Galgebakken 2	8680 Ry	Videregående undersøgelse
Skive	777-00555	Tønderingvej 94	7870 Roslev	Undersøgelse, OSD
Skive	779-00025	Vejbyvej 18 a	7860 Spøttrup	Undersøgelse, OSD
Skive	779-00135	Viborgvej 81-83	7800 Skive	Afværge
Skive	779-00218	Ørslevklostervej 122	7840 Højslev	Videregående undersøgelse
Skive	779-00577	Karolinegade 1	7800 Skive	Afværge
Skive	781-00525	Østergade 5b	7860 Spøttrup	Afværge
Skive	783-00007	Ll. Thorumvej 4	7870 Roslev	Undersøgelse, OSD
Skive	783-00012	Floutrupvej	7870 Roslev	Undersøgelse, OSD
Skive	783-00507	Floutrupvej 1	7870 Roslev	Undersøgelse, OSD
Skive	783-00600	Madsbadvej 48	7884 Fur	Undersøgelse, OSD
Syddjurs	701-00001	Færgevejen, Bøgehøj	8400 Ebeltoft	Drift og monitorering
Syddjurs	733-00028	Byvej 6	8543 Hornslet	Drift og monitorering
Viborg	763-00554	Iglsøvej 74	7850 Stoholm Jyll.	Undersøgelse, OSD
Viborg	775-00005	Ånsbjergvej 5	9500 Hobro	Undersøgelse, OSD
Viborg	775-00010	Halesøvej 7	9632 Møldrup	Undersøgelse, OSD
Viborg	775-00128	Tingvej 76	9632 Møldrup	Undersøgelse, OSD
Viborg	775-00168	Skårupvej 63	9500 Hobro	Undersøgelse, OSD
Viborg	775-00181	Gl. Ålborgvej 208	9620 Aalestrup	Undersøgelse, OSD
Viborg	775-00186	Lundvej 23	9632 Møldrup	Undersøgelse, OSD

Kommune	Lokalitets- nr.	Adresse (vej)	Postnr. og by	Planlagt aktivitet i 2010
Viborg	775-00208	Industrivej 2	9500 Hobro	Undersøgelse, OSD
Viborg	789-00004	Rosbjergvej 6	8830 Tjele	Undersøgelse, OSD
Viborg	789-00069	Drøwtæn 2	8830 Tjele	Undersøgelse, OSD
Viborg	789-00078	Randersvej 27	8830 Tjele	Undersøgelse, OSD
Viborg	789-00100	Vesterled 12	8830 Tjele	Undersøgelse, OSD
Viborg	789-00101	Vangsøgårdvej 23	8830 Tjele	Undersøgelse, OSD
Viborg	789-00111	Hviddingvej 31	8830 Tjele	Undersøgelse, OSD
Viborg	789-00112	Hobrovej 85	8830 Tjele	Undersøgelse, OSD
Viborg	789-00124	Vorningvej 93	8830 Tjele	Undersøgelse, OSD
Viborg	791-00003	Vejlevej 3	8800 Viborg	Undersøgelse, grundvand
Viborg	791-00005	Katmosevej	8800 Viborg	Videregående undersøgelse
Viborg	791-00009	Spættevej	8800 Viborg	Videregående undersøgelse
Viborg	791-00022	Gravene 5	8800 Viborg	Afværge
Viborg	791-00045	Ll. Sct. Hans gade 29	8800 Viborg	Afværge
Viborg	791-00056	Gl. Ålborgvej 93	8800 Viborg	Drift og monitorering
Viborg	791-00421	Søndersøparken 1	8800 Viborg	Undersøgelse, Børneinst.
Viborg	791-00442	Koldingvej-Violvej	8800 Viborg	Videregående undersøgelse
Århus	751-00005	Randersvej 534	8380 Trige	Undersøgelse, OSD
Århus	751-00006	Randersvej 532	8380 Trige	Undersøgelse, OSD
Århus	751-00008	Randersvej 524A	8380 Trige	Undersøgelse, OSD
Århus	751-00012	Koldkilde 50	8520 Lystrup	Undersøgelse, OSD
Århus	751-00013	Vennesmindevej 51	8520 Lystrup	Undersøgelse, OSD
Århus	751-00017	Ølstedvej 21	8200 Århus N	Undersøgelse, OSD
Århus	751-00023	Randesvej 305	8200 Århus N	Undersøgelse, OSD
Århus	751-00040	Frøkærvænget 2	8462 Harlev J	Drift og monitorering
Århus	751-00053	Glamhøjvej 36	8220 Brabrand	Drift og monitorering
Århus	751-00056	Eskelundvej 19	8260 Viby J	Drift og monitorering
Århus	751-00057	Åhavevej 18	8260 Viby J	Drift og monitorering
Århus	751-00068	Viby Ringvej	8260 Viby J	Drift og monitorering
Århus	751-00071	Rugholm	8260 Viby J	Drift og monitorering
Århus	751-00075	Pindsmøllevej 9A	8362 Hørning	Undersøgelse, OSD
Århus	751-00076	Vestermøllevej 11	8380 Trige	Drift og monitorering

Kommune	Lokalitets- nr.	Adresse (vej)	Postnr. og by	Planlagt aktivitet i 2010
Århus	751-00101	Stenkelbjergvej/ Sortevej	8381 Tilst	Drift og monitorering
Århus	751-00121	Østjyske motorvej	8471 Sabro	Drift og monitorering
Århus	751-00456	Ålborggade 26-28	8000 Århus C	Afværge
Århus	751-00474	Nørre Alle 64	8000 Århus C	Videregående undersøgelse
Århus	751-00483	Frederiks alle 117	8000 Århus C	Afværge
Århus	751-00492	Frederiksbjerg torv 8-10	8000 Århus C	Afværge
Århus	751-00650	Dybølgede/ Jærggårdsgade	8000 Århus C	Afværge
Århus	751-00659	Langballevej 406	8320 Mårslet	Undersøgelse, OSD
Århus	751-00693	Framlev Korsvej 10	8462 Harlev J	Undersøgelse, OSD
Århus	751-00830	Gl. Stillingvej 431	8462 Harlev J	Undersøgelse, OSD
Århus	751-00838	Gammel Stillingvej 431	8462 Harlev J	Undersøgelse, OSD
Århus	751-00973	Kirkebakken 2	8330 Beder	Undersøgelse, OSD
Århus	751-01013	Tilst Parkvej 3	8381 Tilst	Undersøgelse, OSD
Århus	751-01165	Lilleringvej 8-10	8462 Harlev J	Undersøgelse, OSD
Århus	751-01584	Borumvej 30	8381 Tilst	Undersøgelse, OSD
Århus	751-01624	Pindsmøllevej 13	8362 Hørning	Undersøgelse, OSD
Århus	751-01631	Elstedhøj 1	8520 Lystrup	Undersøgelse, OSD
Århus	751-01739	Bedervej 136	8320 Mårslet	Undersøgelse, OSD
Århus	751-02061	Frederiks Allé 89	8000 Århus C	Afværge
Århus	751-02652	Kettingvej 7-9	8462 Harlev J	Undersøgelse, OSD
Århus	751-02798	Lilleringvej 18	8462 Harlev J	Undersøgelse, OSD
Århus	751-03196/ 03197	Ole Rømersgade 98,100	8000 Århus C	Videregående undersøgelse
Århus	751-03834	Tåstrup Byvej 4	8462 Harlev J	Undersøgelse, OSD
Århus	751-04378	Brombærvej 21	8462 Harlev J	Undersøgelse, OSD
Århus	751-04396	Bystævnet 4a	8520 Lystrup	Afværge
Århus	751-04574	Framlev Korsvej 3A	8462 Harlev J	Undersøgelse, OSD
Århus	751-05076	Langagervej 2	8380 Trige	Undersøgelse, OSD
Århus	751-05899	Torshøjvej 260	8362 Hørning	Undersøgelse, OSD
Århus	751-06870	Gammel Silkeborgvej 1	8462 Harlev J	Undersøgelse, OSD
Århus	751-07244	Smedebroen 13	8380 Trige	Undersøgelse, OSD
Århus	751-07344	Randersvej 400	8200 Århus N	Undersøgelse, OSD
Århus	751-09729	Åbovej 17	8260 Viby J	Undersøgelse, OSD

BILAG 2 – FLOWDIAGRAM der viser sagsgangen fra kortlægning til afværgeforanstaltning

Flowdiagram, der viser sagsgangen fra kortlægning til afværgeforanstaltning



"I alt" angiver, hvor mange lokaliteter i Region Midtjylland, der forventes at ende i eller gennemløbe den relevante kasse. Alle tal er skønnede og skal ses som en illustration af opgavens størrelse. I regionen er der på nuværende tidspunkt ca. 5.300 V1-kortlagte, ca. 2.300 V2-kortlagte samt ca. 250 både V1- og V2-kortlagte lokaliteter.

BILAG 3 – Ekstra data til den skriftlige indberetning

Nedenstående skema er udarbejdet af en arbejdsgruppe fra regioner og Miljøstyrelsen og er blevet til på baggrund af en række møder om Depotredøgørelsen. Der vil blive arbejdet videre med skemaet i 2010.

Nedenstående skemaer er en samlet oversigt over de ekstra indberetninger, der er relevante for at kunne beskrive regionernes arbejde fyldestgørende. Enkelte data vil også kunne gøres ud fra den elektroniske indberetning, men er bibeholdt i dette skema for at kunne bevare overblikket.

Data opgøres med et kvalificeret skøn. I de tilfælde at en eller flere regioner ikke har den nødvendige detaljeringsgrad af data kan der mellem Miljøstyrelsen og regionerne aftales anden måde at opgøre data på.

Definition af sager:

En sag er som udgangspunkt de aktiviteter, der udføres som følge af forurening på en lokalitet. En sag kan være afsluttet mht. videregående undersøgelser i fx 2000 og være overgået til afværgetiltag i 2001 og derpå overgået til drift i 2002. Hvis afværgetiltaget og driftsaktiviteterne ikke lykkes må sagen tilbage til undersøgelser i fx 2009. Denne sag skal derfor tælles som en gennemført undersøgelsessag i både 2000 og 2009.

Herved beskrives regionernes aktivitetsniveau mest korrekt.

Antallet af sager opgøres for et år ad gangen og således, at f.eks. et afværgeprojekt i et år kan tælle som en driftssag i det efterfølgende år. I grænsetilfælde er aktivitetens organisatoriske placering afgørende for, om der er tale om en afværgesag eller en driftssag.

Antallet af sager tælles som:

1. Nye sager, der er igangsat i indeværende år
2. Videreførte sager fra tidligere år, som der er arbejdet på i indeværende år
3. Afsluttede sager (afsluttet i indeværende år)

Summen af sager, der er arbejdet med i et givent år beskriver aktivitetsniveauet, og det består af summen af punkt 1 og 2. Det er dette antal sager, der kan relateres til årets forbrug af årsværk og driftsmidler. Derfor vil dette tal være meget centralt. Antallet af afsluttede sager i det indeværende år er en (del-)sum af punkt 1 og 2.

Regionernes areal og grundvandsrettede indsats:

Data i nedenstående skema angives kun for det pågældende indberetningsår:

Sagstype	Antal		Årsværk	Øvrige udgifter 1.000 kr.	Indhold/ definition
	Offentlig indsats	Ikke offentlig indsats			
V1 gennemgange					
Igangsat i indeværende år	800	870	7,25	7.000	Note ¹
Igangsat i tidligere år	50	50			Note ¹
Afsluttet i indeværende år	800	770			Note ¹
Af de undersøgte ejendomme er:					
Kortlagt på vidensniveau 1	250	250			Note ¹
Udgået af kortlægningen	500	570			Note ¹

Sagstype	Antal				Årsværk				Øvrige udgifter 1.000 kr.				Indhold/definition
	gv	aa	gvaa	andet	gv	aa	gvaa	andet	gv	aa	gvaa	andet	
V2 undersøgelser													
Igangsæt i indeværende år	30	20	5	0	0,2	0,2	0,1	0	750	750	750	0	Note ¹
Igangsæt i tidligere år	3	0	0	0									Note ¹
Afsluttet i indeværende år	20	20	5	0									Note ¹
Af de undersøgte ejendomme er:													
Kortlagt på vidensniveau 2	3	2	1	0									Note ¹
Kortlagt på vidensniveau 1 og vidensniveau 2	2	2	0	0									Note ¹
Udgået af kortlægningen	15	16	4	0									Note ¹

Gælder kun de V2 lokaliteter, som regionen selv har prioriteret til undersøgelse. Boliganmodninger angives i næste blok.

Sagstype	Antal				Årsværk	Øvrige udgifter 1.000 kr.	Indhold/definition
Nuancering (gælder alle regionens nuanceringer):							
F2 nuanceringer	10				0,3	0	Note ¹
F1 nuanceringer	10						Note ¹
F0 nuanceringer	40						Note ¹
Boliganmodninger/1-års ansøgninger:							
Igangsæt og afsluttet i indeværende år	28				1,8	2.000	Note ¹
Igangsæt i indeværende år	65						Note ¹
Afsluttet i indeværende år	43						Note ¹
Af de undersøgte ejendomme er:							
Kortlagt på vidensniveau 2	0	9	0	0			Note ¹
Kortlagt på vidensniveau 1 og vidensniveau 2	0	4	0	0			Note ¹
Udgået af kortlægningen	0	30	0	0			Note ¹

Sagstype	Antal				Årsværk				Øvrige udgifter 1.000 kr.				Indhold/ definition
	gv	aa	gvaa	an- det	gv	aa	gvaa	an- det	gv	aa	gvaa	andet	
Prioriterede undersøgelser													
Igangsat i inde- værende år	11	11	14	0	2	1	1	0	2.500	2.500	1.400	0	Note ¹
Igangsat i tidligere år	8	8	9	0									Note ¹
Afsluttet i inde- værende år	7	7	5	0									Note ¹

Sagstype	Antal				Årsværk				Øvrige udgifter 1.000 kr.				Indhold/ definition
	gv	aa	gvaa	an- det	gv	aa	gvaa	an- det	gv	aa	gvaa	andet	
Prioriterede afværgeprojekter													
Igangsat i inde- værende år	0	5	0	0	0,5	2	1	0,5	1.000	3.600	800	200	Note ¹
Igangsat i tidligere år	5	8	4	1									Note ¹
Afsluttet i inde- værende år	0	5	1	1									Note ¹

Sagstype	Antal				Årsværk				Øvrige udgifter 1.000 kr.				Indhold/ definition
	gv	aa	gvaa	an- det	gv	aa	gvaa	an- det	gv	aa	gvaa	andet	
Prioriteret drift													
Igangsat i inde- værende år	0	0	0	0	1	0,5	0,2	0,2	4.000	850	300	100	Note ¹
Igangsat i tidligere år	10	4	2	1									Note ¹
Afsluttet i inde- værende år	0	0	0	0									Note ¹

Sagstype	Antal				Årsværk				Øvrige udgifter 1.000 kr.				Indhold/ definition
	gv	aa	gvaa	an- det	gv	aa	gvaa	an- det	gv	aa	gvaa	andet	
Prioriteret monitoring													
Igangsæt i indeværende år	0	0	0	0									Note ¹
Igangsæt i tidligere år	12	3	2	2	0,3	0,1	0,1	0,1	500	200	100	50	Note ¹
Afsluttet i indeværende år	5	0	1	1									Note ¹

Sagstype	Antal	Årsværk	Øvrige udgifter 1.000 kr.	Indhold/ definition
Værditabsordningen - Undersøgelser og afværge:				
Undersøgelser:				
Igangsæt og afsluttet i indeværende år	10	0,2	400	Note ¹
Igangsæt i indeværende år	15			Note ¹
Afsluttet i indeværende år	10			Note ¹
Afværgeprojekter:				
Igangsæt og afsluttet i indeværende år	2	0,4	750	Note ¹
Igangsæt i indeværende år	5			Note ¹
Afsluttet i indeværende år	2			Note ¹

Sagstype	Antal	Årsværk	Øvrige udgifter 1.000 kr.	Indhold/ definition
Børneinstitutioner:				
Historiske redegørelser	30	0,2	500	Note ¹
Undersøgelser	0			Note ¹
Afværge, drift og monitoring				
Afværge	2	0,1	80	Note ¹
Drift og monitoring	0			Note ¹

Note¹ : Antal sagsbehandlede sager i det pågældende år

Regionernes borgerserviceopgaver:

Sagstype	Antal	Årsværk incl. over- head	Øvrige udgifter 1.000kr.	Indhold/ definition ¹
Frivillig sager				
Frivillige undersøgelser				
Nye sager igangsat i det indeværende år	100	2	0	Note ¹
Sager videreført fra alle tidligere år	10			Note ¹
Sager afsluttet indenfor indeværende år	100			Note ¹
Frivillige oprensninger				
Nye sager igangsat i det indeværende år	30	2	0	Note ¹
Sager videreført fra alle tidligere år	5			Note ¹
Sager afsluttet indenfor indeværende år	30			Note ¹
Diverse frivillig sager				
Kortlægning af slagter	5	0,7	0	Note ¹
Kortlægning i sager efter Mbl. § 19	5			Note ¹
Udtalelser i påbudssager (ekskl. villaolietanke)	50			Note ¹
Udtalelser i villaolietanksager	50	0,7	0	Note ¹
§8a-høringer				
Nye sager igangsat i det indeværende år	50	0,7	0	Note ¹
Sager videreført fra alle tidligere år	2			Note ¹
Sager afsluttet indenfor indeværende år	50			Note ¹
OM-sager				
Nye OM-sager igangsat i det indeværende år	250	1,6	600	Note ¹
OM-sager videreført fra alle tidligere år	156			Note ¹
OM-sager afsluttet indenfor indeværende år	221			Kan være både nye og videreførte sager.
Rådgivning og service:				
Webforespørgsler (Selvbetjening)	18.500	-	0	Ekskl. "egne" forespørgsler fra hj. arbejdspladser mv.
Direkte forespørgsler besvaret via: - mail og brev - telefon	1.000	2	0	Note ²
Rådgivning i øvrigt	Rådgivning af beboere på og ejere af kortlagte grunde mv.	2	0	-

Sagstype	Antal	Årsværk incl. overhead	Øvrige udgifter 1.000kr.	Indhold/ definition ¹
Kommunikationsopgaver: - Konkret kommunikationsindsats i forbindelse med kortlægning, undersøgelser og oprensninger, børnehavindsatsen mm., herunder borgermøder. - Regionernes samarbejde mht. udarbejdelse af rådgivningsfoldere mv. - Kommunikationsindsatsen via hjemmesider, pressemeddelelser mm. Kommunikationsstrategier i regionerne.	Skriftlig indberetning Borgerundersøgelse Udarbejdelse af brevskabeloner mv.	1	130	-

Revurdering af kortlægningsafgørelser i indeværende år:

Antal lokaliteter		Antal matrikler		Årsværk incl. overhead	Øvrige udgifter 1.000 kr.
Revurderet i alt	Udgået i alt	Revurderet i alt	Udgået i alt		
0	0	0	0	0	0

Delafsnittet er kun aktuelt i år, hvor regionerne har gennemført revurderinger som følge af ændrede kriterier mv.

Note¹: Antal sagsbehandlede sager i det pågældende år, uanset omfanget af sagsbehandlingen.

Note²: Omfatter alene journaliserede besvarelser.

Data til beskrivelse af regionernes teknologi- og metodeudvikling

Projekt	Teknologi Metode Andre	Teknologi Pulje	Region	Eksterne samarbejdspartnere	Indsatsområde				Led i fødekæde	Årsværk	Driftsmidler	"Sponsor"	Igangsat/forventet afsluttet
					GV	AK	IK	Andet					
Høfde 42	Teknologi	x	x	Cheminova				x	Afværge	1	900	MST	?
Radon som Tracer	Teknologi	x	x				x		Risikovurdering	0,1	208	MST	2010
Cliwat	Andre		x	MC Århus, MC Ribe Region Syd Horsens Kommune, Århus Universitet m.fl.	x	x		x	Risikovurdering	2	1.500	EU	2008-2011
Kimono	Metode		x	Geus m.fl.	x			x	Risikovurdering	?	?	?	?

1. teknologi udvikling omfatter miljøtekniske og andre meget tekniske projekter, mens metodeudvikling omfatter udvikling af arbejdsprocesser og værktøjer. Andre projekter omfatter tværgående projekter som f. eks. pesticidprojektet, JAGG mv.

2. Indberetningen foregår skriftligt

BILAG 4. Monitering: Aktiviteter i 2009

Region	Regi	Lokalitetsid	Kaldenavn	Koor- dinator X	UTM/ ETRS89 Y				Indsatsområde - projekt								"Forureningskomponenter - indsats (det/de væsentligste angives)											Brugte drifts- midler pr. sag i kr.
									Igang- sat i år	Vide- reført fra tidli- gere år	Afslut- tet i år	Bolig -Inde- klima	Bolig - Kon- taktri- siko	Børne- insti- tution - kon- takt- risiko	Børne- insti- tution - inde- klima	OSD	Indv. opl. alm. Vand- værk	Ikke omfat- tet af off. Ind- sats	Tungt- vejene hen- syn til Miljø	Andet	Chlo- rerede opløs- nings- midler	Tetra- chlo- rethy- len	Tri- chlo- rethy- len	Chlo- rerede ned- bryd- nings- pro- dukter	Olie	BTEX' er	Pesti- cider	
Region Midtjylland	Region	751-00071	Rugholm, Århus				x					x												x	x		losseplads- perkolat	0
Region Midtjylland	Region	751-00057	Åhavevej, Århus				x					x												x	x		losseplads- perkolat	0
Region Midtjylland	Region	727-00064	Renseri Boulstrupvej 2				x					x					x		x									50.542
Region Midtjylland	Region	709-00033	Statoil, Hadsten				x						x							x	x							43.224
Region Midtjylland	Region	729-00001	Skaldhøjvej									x											x			losseplads- perkolat	99.242	
Region Midtjylland	Region	731-00004	Kallehavevej									x														losseplads- perkolat	6.013	
Region Midtjylland	Region	751-00030	Kvottrupvej					x	x			x					x					x				losseplads- perkolat	0	
Region Midtjylland	Region	711-00006	Bygaden 1, Skjød					x				x					x									losseplads- gas	0	
Region Midtjylland	Region	711-00002	Hammel Møbel- fabrik					x						x												lossplads- perkolat	0	
Region Midtjylland	Region	701-00001	Grenå Enge, Losseplads				x					x	x													X	0	
Region Midtjylland	Region	751-00121	Mundelstrup depot, Århus				x					x												x		losseplads- perkolat	27.423	
Region Midtjylland	Region	721-00018	Tirstrup Luft- havn, Ebeltoft				x					x																0
Region Midtjylland	Region	731-00270	Dansk A-træ og Suderholmen				x								x											TBT	101.588	
Region Midtjylland	Region	727-00059	Stationsvej 11					x										x	x									386.834
Region Midtjylland	Region	683-00016	Søndergade 18, 7830 Vinderup				x		x			x	x				x	x	x	x								24.050
Region Midtjylland	Region	763-00014	Ågade 9 A, 7850 Stoholm				x	x					x													fyldplads tæt på vandværk		
Region Midtjylland	Region	665-00030	Ågade 9, 7620 Lemvig				x		x								x	x	x	x								18.500
Region Midtjylland	Region	791-00022	Gravene 2, 8800 Viborg				x		x									x										48.500
Region Midtjylland	Region	761-00135	Sdr. Vingevej 5, Bjerringbro									x											x					8.800
Region Midtjylland	Region	779-00004	Losseplads Glattrup				x		x								x									x		36.600

BILAG 4. Drift: Aktiviteter i 2009

Region	Regi	Lokalitetsid	Kaldenavn	Koordinater X	UTM/ ETRS89 Y	Indsatsområde - projekt										"Forureningskomponenter - indsats (det/de væsentligste angives)"												Teknik	Brugte driftsmidler pr. sag	Brugte driftsmidler pr. sag i kr.
						Igangsat i år	Videreført fra tidligere år	Afsluttet i år	Bolig - Indeklima	Bolig - Kontaktrisiko	Børneinstitution - kontaktrisiko	Børneinstitution - indeklima	OSD	Indv. opl. alm. Vandværk	Ikke omfattet af off. Indsats	Tungtvejene hen-syn til Miljø	Andet	Chlorerede opløsningsmidler	Tetrachlorethylene	Trichlorethylene	Chlorerede nedbrydningsprodukter	Olie	BTEX'er	Pesticider	Tungmetaller	PAH	Vandopløselige opløsningsmidler			
Region Midtjylland	Region	741-00001	Pillemark, Samsø				x						x									x	x	x	x	losseplads-perkolat	Afværgepumpning		455.862	
Region Midtjylland	Region	751-00056	Eskelund, Århus				x						x								x	x		x	x	losseplads-perkolat	Afværgepumpning		707.385	
Region Midtjylland	Region	751-00068	Vibyringvej, Århus				x						x										x	x	losseplads-perkolat	Afværgepumpning		0		
Region Midtjylland	Region	751-00101	Mundelstrup Sortevej, Århus				x						x										x			Afværgepumpning		54.907		
Region Midtjylland	Region	751-00076	NCC, Trige (Superfos)				x						x							x	x			x	x	Monitoring		586.197		
Region Midtjylland	Region	663-00021	Villadsens Fabrikker, Nygade				x						x	x												Afværgepumpning		172.000		
Region Midtjylland	Region	663-00015	Strøget 59				x		x				x	x												Afværgepumpning		448.000		
Region Midtjylland	Region	701-00002	Bøgehøj, Ebeltoft				x																		losseplads-perkolat	Afværgepumpning		219.012		
Region Midtjylland	Region	713-00001	Ølstedvejens lossepladser 1+2, Hinnerup				x						x													Afværgepumpning		336.862		
Region Midtjylland	Region	727-00026	Sct.Nicolaus Brøndanst. Gyl.				x						x													Afværgepumpning		117.951		
Region Midtjylland	Region	751-00053	Glamhøjvej, Århus				x						x												losseplads-perkolat	Afværgepumpning		467.297		
Region Midtjylland	Region	751-00040	Lillering losseplads, Århus				x		x				x												losseplads-gas	Monitoring		12.313		
Region Midtjylland	Region	731-00094	Herman Stillingsvej 7				x		x																	Afværgepumpning		14.600		
Region Midtjylland	Region	613-00032	BM Controls				x		x																	Afværgepumpning		969.871		
Region Midtjylland	VTO	615-02014	Christianholms Fabrikker				x		x																	Ventilation under eksisterende gulv		44.418		
Region Midtjylland	Region	625-00077	Imprægningsanstalten Jylland				x						x	x												Afværgepumpning		139.423		
Region Midtjylland	Region	673-00006	Høfde 42				x																		kemikaliedepot (primært pesticider)	Afværgepumpning		480.886		
Region Midtjylland	Region	653-00016	Hyvildvej 36, 7330 Brande				x		x																	Ventilation af bygning		21.000		

BILAG 4. Oprensninger: Aktiviteter i 2009

Region	Regi	Lokalitet- sid	Kaldenavn	Koordi- nater X	UTM/ ETRS89 Y	Indsatsområde - projekt										"Forureningskomponenter - indsats (det/de væsentligste angives)"										Teknik	Brugte drifts- midler pr. sag	Brugte drifts- midler pr. sag i kr.		
						Igang- sat i år	Vide- reført fra tidli- gere år	Af- slut- tet i år	Bolig -Inde- klima	Bolig -Kon- taktri- siko	Bør- ne- insti- tution -kon- takt- risiko	Bør- nein- stity- tion -inde- klima	OSD	Indv. opl. alm. Vand- værk	Ikke om- fattet af off. Ind- sats	Tungtvejene hensyn til Miljø	Andet	Ch- lore- rede opløs- nings- midler	Tetra- chlo- rethyl- len	Tri- chlo- rethyl- len	Chlo- rerede ned- bryd- nings- pro- dukter	Olie	BTEX' er	Pesti- cider	Tung- me- taller				PAH	Vand- oplø- selige opløs- nings- midler
Liste A	Liste B	Nr.	Navn																									Liste E	Udfyl- des hvis delsum- merne kendes i kr.	
Region Midtjylland	Region	781-00525	Østergade 2B, Rødding, 7850 Spøttrup			x			x	x																			Køb af hus	350.000
Region Midtjylland	Region	601-00055	Søgade 4																									Monitering		84.415
Region Midtjylland	Region	601-00019	Bredgade 2						x																			Ventilation under eksis- terende gulv		162.748
Region Midtjylland	Region	731-01053	Landlystvej						x	x																				98.526
Region Midtjylland	Region	731-00091	Lille Voldgade						x																			Etablering af ny gulv- konstruktion		77.862
Region Midtjylland	Region	727-00059	Stationsvej																											386.834
Region Midtjylland	Region	733-00028	Byvej																											1.624.960
Region Midtjylland	Region	751-00483	Frederiks Allé						X																			Ventilation af bygning		114.238
Region Midtjylland	Region	751-04396	Bystævnet						X																			Ventilation af bygning		28.552
Region Midtjylland	Region	751-00492	Frederiksbjerg torv																											144.186
Region Midtjylland	Region	751-00456	Ålborggade 26-28						x																					37.005
Region Midtjylland	Region	627-02004	Dortheasminde						x																			Monitering		113.428
Region Midtjylland	Region	751-00650	Dybølgede/jæ- gergårds- gade			X			X																			Byggetekniske foran- staltninger		112.460
Region Midtjylland	Region	737-00070	Emborgvej 173- 175			X			X	X																		Opgravning og ekstern jordbehandling		48.797
Region Midtjylland	Region	783-00534	Glyngørevej, Skive						x																			Opgravning og ekstern jordbehandling		199.000
Region Midtjylland	Region	677-30074	Skjoldvej, Skibild						x																			Opgravning og ekstern jordbehandling		2.000
Region Midtjylland	Region	665-00199	Tvedvej 50, 7620 Lemvig			X			x																			Opgravning og ekstern jordbehandling		60.021
Region Midtjylland	Region	671-00033	Jernbanevej 1, 7560 Hjerm						x	x																		Opgravning og ekstern jordbehandling		34.570
Region Midtjylland	Region	681-30108	Stationsvej 5, 6920 Videbæk						x	x																				300.875
Region Midtjylland	Region	651-00006	Varhedevej 21, 7490 Aulum						x	x																		Opgravning og ekstern jordbehandling		261.512
Region Midtjylland	Region	657-30362	Momhøjvej 8-10, 7400 Herning						x	x																				110.000
Region Midtjylland	Region	671-00239	Hedevej 16, 7600 Struer						x	x																		Opgravning og ekstern jordbehandling		28.458
Region Midtjylland	Region	781-00562	Vollingvej 13, 7860 Spøttrup			x			x																			Opgravning og ekstern jordbehandling		254.005
Region Midtjylland	Region	791-00045	Ll. Sct. Hans Gade, 8800 Viborg						x																			Aktiv ventilation mv.		228.300
Region Midtjylland	Region	665-90053	Kirkevej 9, Lemvig m.fl.						x	x																		Opgravning og ekstern jordbehandling		279.500
Region Midtjylland	Region	665-90053	Kirkevej 11, Lemvig																									Opgravning og ekstern jordbehandling		
Region Midtjylland	Region	665-90053	Kirkevej 11, Lemvig						x																			Ventilation under eksis- terende gulv		485.000

BILAG 4. Afgrænsende undersøgelser: Aktiviteter i 2009

Region	Regi	Lokalitet-sid	Kaldenavn	Koordinater X	UTM/ ETRS89 Y	Igang-sat i år	Videre-ført fra tidligere år	Afslut-tet i år	Indsatsområde - projekt									"Forureningskomponenter - indsats"											Brugte drifts-midler pr sag i kr.						
									Bolig -Inde-klima	Bolig -Kon-taktri-siko	Børne-insti-tution -kon-takt-ri-siko	Børne-insti-tution -inde-klima	OSD	Indv. opl. alm. Vand-værk	Ikke omfat-tet af off. Indsats	Tungt-vejene hensyn til Miljø	Andet	Chlo-rerede opløs-nings-midler	Tetra-chlo-rethy-len	Trichlo-rethy-len	Chlo-rerede ned-bryd-nings-prod-uk-ter	Olie	BTEX'er	Pestici-der	Tung-metal-ler	PAH	Vand-oplø-selige opløs-nings-midler	Andet -skriv note							
Region Midtjylland	Region	779-00577	Karolinegade 1A-1H, Skive				x		x									x	x															102.835	
Region Midtjylland	Region	743-00651	Skolegade 47A, Silkeborg			x		x																										28.443	
Region Midtjylland	Region	743-01036	Nybovej 10, 8600 Silkeborg			x		x																										12.626	
Region Midtjylland	Region	751-00414	Mejlgade 46, 8000 Århus C			x		x																										27.374	
Region Midtjylland	Region	751-00604	DAMAGERVEJ 12A - 12N, Viby			x		x																										76.211	
Region Midtjylland	Region	751-00647	Markvangen 2C, Viby			x		x																										42.318	
Region Midtjylland	Region	751-00648	Bøgevangen 41, 8355 Solbjerg			x		x																										36.559	
Region Midtjylland	Region	751-00649	Bispevej 37M, Viby			x		x																										21.906	
Region Midtjylland	Region	751-07111	Sneppevej 9, 8250 Egå			x		x																										14.218	
Region Midtjylland	Region	653-00026	Mosevej 10-12, 7330 Brande				x		x																									15.700	
Region Midtjylland	Region	653-90105	Torvegade 14, 7330 Brande			x			x									x	x															67.740	
Region Midtjylland	Region	683-90084	Tværgade 36, 7830 Vinderup			x			x									x	x	x														96.622	
Region Midtjylland	Region	669-90033	Bredgade 32, 6900 Skjern			x			x									x	x															80.806	
Region Midtjylland	Region	627-02004	Dortheasvej 15, 7171 Uldum				x																											147.500	
Region Midtjylland	Region	671-00012	Makholmvej 37, 7600 Struer			x		x	x																									48.532	
Region Midtjylland	VTO	671-00033	Jernbanevej 1, 7560 Hjerm				x	x	x																									61.000	
Region Midtjylland	Region	677-80022	Fabriksvej 6, 6973 Ørnhøj			x												x	x	x														43.101	
Region Midtjylland	Region	div.	Grundvandsforurening ved Sabroesvej/ Thrigesområdet			x												x	x	x														48.608	
Region Midtjylland	Region	657-00046	H.C. Ørstedsvej 52, 54, 58A-B, 7400 Herning			x			x									x	x	x														105.333	
Region Midtjylland	Region	657-90445	Vestergade 6, 7400 Herning			x			x									x	x	x														100.436	
Region Midtjylland	Region	657-00038	Østergade 27, 7400 Herning				x		x									x	x	x														397.880	
Region Midtjylland	Region	657-80127	H.C. Ørstedsvej 29A, 7400 Herning				x		x									x	x		x														
Region Midtjylland	Region	657-00043	Søndergade 23, 7400 Herning				x		x									x	x		x														
Region Midtjylland	Region	791-00056	Gl. Ålborgvej 93, 8800 Viborg				x																												status på af-værgeanlæg
Region Midtjylland	Region	769-00580	Vandværksvej 2, 7470 Karup J				x	x																											
Region Midtjylland	Region	657-00047	Gl. Landevej 165, 7400 Herning				x		x									x	x																30.000
Region Midtjylland	Region	655-70061	Sdr. Viumvej 6, 6893 Hemmet				x		x																										2.960

fortsættes næste side

BILAG 4. Afgrænsende undersøgelser: Aktiviteter i 2009

Region	Regi	Lokalitet-sid	Kaldenavn	Koordinater X	UTM/ ETRS89 Y	Igang-sat i år	Videreført fra tidligere år	Afsluttet i år	Indsatsområde - projekt									"Forureningskomponenter - indsats"											Brugte drifts-midler pr sag i kr.							
									Bolig -Inde-klima	Bolig - Kon-taktri-siko	Børne-insti-tution - kon-takt-ri-siko	Børne-insti-tution - inde-klima	OSD	Indv. opl. alm. Vand-værk	Ikke omfat-tet af off. Indsats	Tungt-vejene hensyn til Miljø	Andet	Chlo-rerede opløs-nings-midler	Tetra-chlo-rethy-len	Trichlo-rethy-len	Chlo-rerede ned-bryd-nings-produk-ter	Olie	BTEX'er	Pestici-der	Tung-metal-ler	PAH	Vand-oplø-selige opløs-nings-midler	Andet - skriv note								
Region Midtjylland	Region	681-90112	Søndervang 10, 6971 Spjald			x			x									x	x																41.244	
Region Midtjylland	Region	651-30035	Hovedvejen 8, 7490 Aulum				x	x	x																										2.000	
Region Midtjylland	Region	667-30129	Nygade 31, 6950 Ringkøbing				x		x					x					x	x	x													153.600		
Region Midtjylland	Region	663-30017	Borgergade 6, Bording				x		x					x					x	x	x														17.000	
Region Midtjylland	Region		11 lossepladser i Viborg kommune				x							x					x	x	x														71.688	
Region Midtjylland	Region	661-00024	Struervej 61, 7500 Holstebro			x			x										x	x	x														116.854	
Region Midtjylland	Region	783-00100	Åkjærsvvej 1, 7870 Roslev				x	x						x																					32.320	
Region Midtjylland	Region	783-00107	Åkjærsvvej 9, 7870 Roslev				x	x	x					x																						22.352
Region Midtjylland	Region	783-00623	Fasanvej 3 m.fl., 7870 Roslev				x	x	x	x				x																						18.842
Region Midtjylland	Region	777-00535	Tønderingvej 94, 7870 Roslev			x				x				x																						24.999
Region Midtjylland	Region	710-00007	Højvejen 7, 8860 Ulstrup			x			x					x																						46.924
Region Midtjylland	Region	767-00002	Baunehøjvej 19, 8860 Ulstrup				x							x																						580.000
Region Midtjylland	Region	767-00009	Kræmmervejen 28, 8860 Ulstrup				x							x																						1.782.313
Region Midtjylland	Region	669-90035	Bredgade 1-9, 6900 Skjern			x			x					x																						112.411
Region Midtjylland	Region	661-90198	Nørregade 52, 7500 Holstebro			x			x					x	x																					196.276
Region Midtjylland	Region	661-90213	Nørregade 39, 7500 Holstebro			x			x					x	x																					155.260
Region Midtjylland	Region	661-90220	Nørregade 54, 7500 Holstebro			x			x					x	x																					48.531
Region Midtjylland	Region	661-90323	Brænderigården 1-9, 7500 Holstebro			x			x					x	x																					66.070
Region Midtjylland	Region	781-00508	Brøndum Kirkevej 17, 7800 Skive			x			x					x																						53.899
Region Midtjylland	Region	781-00561	Bøgevej 2, 7860 Spøttrup			x	x	x	x					x																						17.373
Region Midtjylland	Region	761-00059	Nørregade 36, 8850 Bjerringbro			x	x	x	x																											13.300
Region Midtjylland	Region	657-00063	Grønlundvej 38			x			x	x				x	x																					25.000
Region Midtjylland	Region	657-30076	Arnborgvej 13b			x								x	x																					25.000
Region Midtjylland	Region	659-00005	Klostervej 70			x								x	x																					25.000
Region Midtjylland	Region	661-30905	Struer landevej 7			x								x	x																					60.000
Region Midtjylland	Region	661-00017	Vølundvej 80			x								x	x																					100.000
Region Midtjylland	Region	657-30807	Hammerum Hovedgade 134			x								x	x																					35.000



Gratis service 4660-10-062 Jordforurening

Jord og Råstoffer
Skottenborg 26
8800 Viborg
www.regionmidtjylland.dk