

Indledning

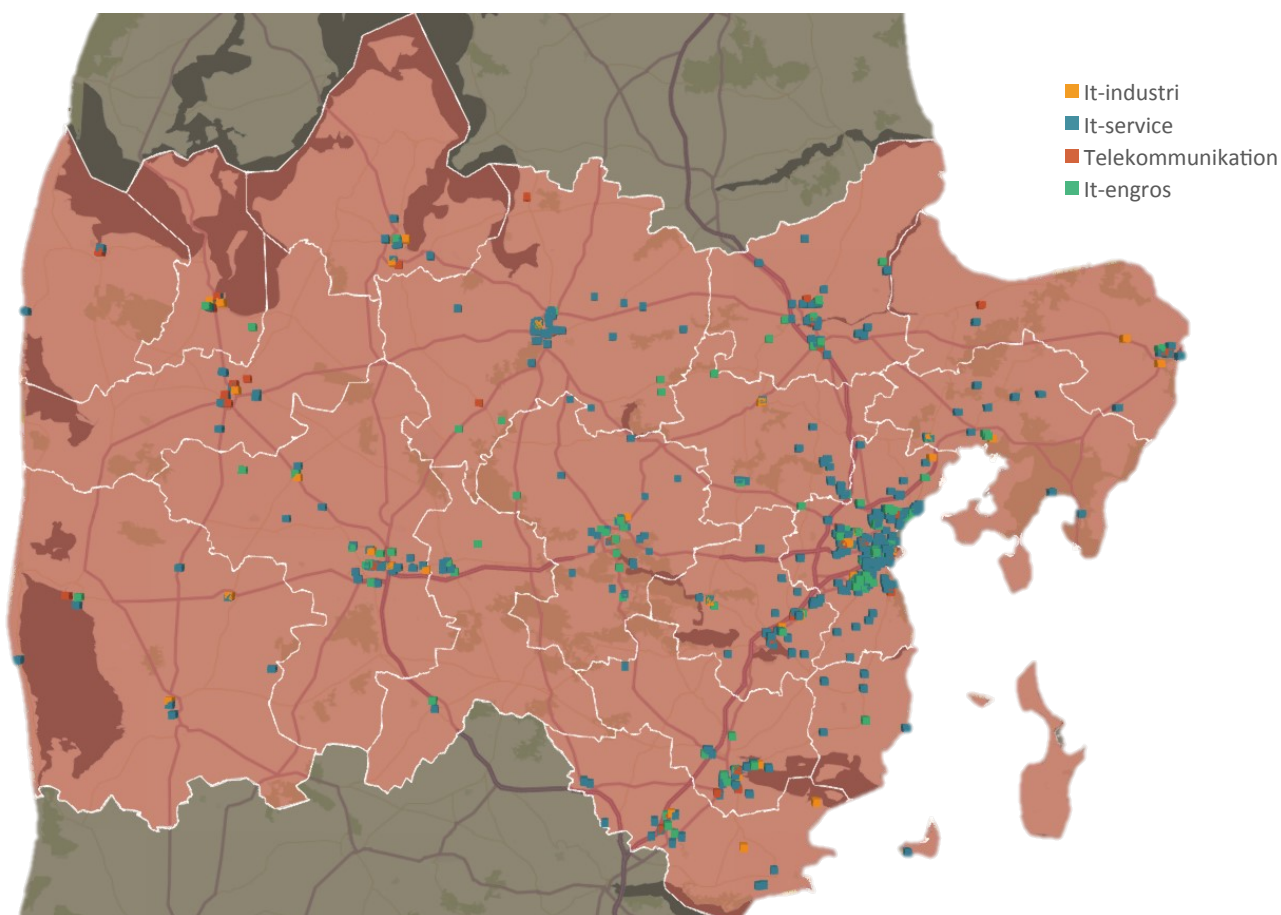
I 2013 kortlagde Erhvervsstyrelsen it-arbejdsmarkedet i Danmark i publikationen "Beskæftigelsesmønstre inden for IKT" (ERST 2013). Analysen blev udarbejdet til brug for det af regeringen nedsatte vækstteam for IKT og digital vækst. I nærværende rapport anvendes den samme afgrænsning af it-arbejdsmarkedet, dog med enkelte justeringer i definitionen af IKT jobstillinger. Desuden inddrages beskæftigelses- og erhvervsstatistikker, der kortlægger it-erhvervene i Region Midtjylland og hele landet fra 2003 til 2014.

I Del 1 af rapporten tegnes et billede af det samlede it-arbejdsmarked, hvor formålet er at beskrive it-beskæftigelsens forankring i hele erhvervslivet. It-arbejdsmarkedet består ifølge Erhvervsstyrelsen ikke blot af it-sektoren men af tre dele:

- 1) Beskæftigede i it-sektoren
- 2) Beskæftigede med en it-uddannelse
- 3) Beskæftigede i en it-stilling

Kortlægningen af it-arbejdsmarkedet illustrerer dermed it-beskæftigelsens betydning i en bredere erhvervsmæssig kontekst i Region Midtjylland.

I Del 2 belyses udviklingen i it-sektorens omsætning, eksport, beskæftigelse, innovationsgrad og iværksætteraktivitet. Fremstillingen bygger videre på datagrundlaget bag en tidligere rapport udarbejdet af eStatistik i samarbejde med Berlingske Business (eStatistik 2013).



Note: Prikkerne angiver produktionsenheder med mere end 1 ansat inden for de fire delbrancher it-sektoren.

Kilde: CVR-registeret – beregninger foretaget af eStatistik

10 budskaber om it-sektoren og it-arbejdsmarkedet i Region Midtjylland

1. It-arbejdsmarkedet i regionen kan opgøres til 51.989 beskæftigede personer i 2013. Heraf var 17.492 – eller 34 procent - beskæftiget i it-sektoren
2. It-arbejdsmarkedet står for 8,6 procent af Region Midtjyllands samlede beskæftigelse
3. Industrien er den næststørste aftager af it-arbejdskraft i Region Midtjylland – industrien tegner sig for hver femte it-beskæftigede
4. It-sektoren aftager næsten halvdelen af den samlede it-arbejdskraft i Aarhus kommune – i Vestjylland er det kun 20 procent
5. Industrien er den største aftager af it-arbejdskraft i Vestjylland med næsten en tredjedel
6. Struer, Aarhus og Skanderborg er Region Midtjyllands it-kommuner
7. It-arbejdsmarkedet fastholder beskæftigelsesniveauet i Region Midtjylland fra 2009 til 2013. Det sker i en periode med 6 procent jobtab for alle erhverv
8. It-konsulenter stormer frem i hele regionen – men it-industrien og telekommunikation har ført til et samlet jobtab i it-sektoren
9. De seks største bykommuner i Region Midtjylland driver de seneste års beskæftigelsesfremgang
10. Iværksætterne er stærke overleverere og står for en større del af it-sektorens job end iværksættere i øvrige brancher

Resumé

Del 1

It-arbejdsmarkedet i Region Midtjylland tegner sig for 8,6 procent af beskæftigelsen

Danmarks samlede it-arbejdsmarked består i 2013 af 236.315 beskæftigede, heraf er 88.000, svarende til 37 procent beskæftiget i it-sektoren. Det øvrige it-arbejdsmarked består af beskæftigede, der ikke er ansat i it-sektoren, men sidder i it-stillinger og/eller har en it-uddannelse. Kun 12.008 personer - eller 5 procent af det samlede it-arbejdsmarked - har en it-uddannelse og er samtidig ansat i en it-stilling i it-erhvervene. It-arbejdsmarkedet udgør 8,9 procent af landets samlede beskæftigelse. Til sammenligning udgør Industrien 10,7 procent af den samlede beskæftigelse.

I Region Midtjylland er det samlede it-arbejdsmarked på 51.989 personer, heraf er 17.492 beskæftiget i it-sektoren svarende til en andel på 34 procent. It-arbejdsmarkedet udgør 8,6 procent af Region Midtjyllands samlede beskæftigelse.

Industrien beskæftiger knap en tredjedel af alle it-beskæftigede i Vestjylland

It-sektoren er den største aftager af it-arbejdskraft, men også industrien efterspørger mange med it-kompetencer. På landsplan aftager industrien 15 procent af hele it-arbejdsmarkedet. I Region Midtjylland er denne andel 20 procent.

Der er store geografiske forskelle i it-arbejdskraftens branchefordeling i Region Midtjylland. I Aarhus aftager it-sektoren knap halvdelen af den samlede it-beskæftigelse, mens vidensservice (for eksempel rådgivende ingeniører) og de øvrige brancher inden for information og kommunikation (for eksempel dagblade) er de næststørste aftagere. I Vestjylland er industrien langt den største aftager af it-arbejdskraft med næsten en tredjedel af den samlede it-beskæftigelse. Her er det til gengæld kun en femtedel der er beskæftiget i it-sektoren. I Resten af Business Region Aarhus aftager it-sektoren og industrien stort set lige mange med it-kompetencer.

It-arbejdsmarkedet i Region Midtjylland har størst betydning i Struer kommune

I Struer kommune udgør it-arbejdsmarkedet næsten 15 procent af den samlede beskæftigelse. Struer er dermed, til trods for et stort beskæftigelsestab i it-sektoren, den kommune i Region Midtjylland, hvor it-arbejdsmarkedet fylder mest. Aarhus kommune er nummer to med 12,1 procent af den samlede beskæftigelse, og er sammen med Skanderborg (10,1 procent) de eneste to kommuner, ud over Struer, hvor it-arbejdsmarkedet fylder mere end på landsplan.

Ikast-Brande kommune skiller sig ud med en forholdsvis beskeden it-sektor, men med Region Midtjyllands største andel af beskæftigede med it-kompetencer inden for de øvrige brancher. Det giver Ikast-Brande en førerposition når man ser på væksten i it-arbejdsmarkedet, hvor beskæftigelsen i perioden 2009 til 2013 er øget med 12 procent.

Trods finanskrise fastholdes it-arbejdsmarkedet i Region Midtjylland

Den samlede beskæftigelse på it-arbejdsmarkedet er uændret i Region Midtjylland fra finanskrisen satte ind ultimo 2008 og frem til 2013. Dette er sket til trods for en beskæftigelsestilbagegang i regionen på mere end 6 procent i samme periode. It-arbejdsmarkedet har med andre ord været relativt uberørt af

finanskrise og har haft en fremgang på 7 procent i Aarhus kommune, mens Vestjylland har tabt 6 procent af den samlede beskæftigelse på it-arbejdsmarkedet, hvilket er en mindre tilbagegang end i øvrige erhverv.

Del 2

Øget eksport fastholder omsætning i it-sektoren

I 2014 omsatte it-sektoren for 197 milliarder kroner og omsætningen er dermed øget med 4,5 procent i forhold til 2013, hvilket svarer til 8,4 milliarder kroner. Omsætningen i it-sektoren har været nogenlunde konstant siden 2008, mens eksporten er øget fra 29 milliarder kroner i 2008 til 52 milliarder kroner i 2014 – en stigning på 79 procent. It-sektorens indenlandske omsætning er dermed faldet, mens It-konsulenter har fastholdt deres indenlandske salg siden 2008.

Stor beskæftigelsesfremgang blandt It-konsulenter – It-industrien mere end halveret

Gennem de seneste 10 år har It-konsulenterne i modsætning til både det generelle erhvervsliv og den øvrige it-sektor haft en markant vækst i beskæftigelsen. Med en beskæftigelsesfremgang på 31 procent fra 2003 til 2014 har It-konsulenterne reduceret beskæftigelsestilbagegangen i it-sektoren til 5 procent fra 2003 til 2014. It-industriens beskæftigelse er i samme periode faldet med 60 procent.

Udviklingen i it-sektorens delsektorer præger i høj grad sektorens udvikling i Region Midtjylland. I alle regionens delområder; Aarhus kommune, Resten af Business Region Aarhus samt Vestjylland er der massiv fremgang blandt It-konsulenterne. Omvendt har store virksomheder haft betydning for it-sektorens tilbagegang i både Aarhus kommune og Vestjylland. TDC's flytning af hovedsæde har medført en markant reduktion i telekommunikationssektoren i Aarhus, mens lukning af blandt andet Ericsson i Struer og Jamo i Skive kommune har reduceret It-industrien i Vestjylland.

På landsplan har beskæftigelsen i it-sektoren været stort set uændret i det seneste år. I samme periode har de seks største kommuner i Region Midtjylland sikret en fremgang i regionens it-beskæftigelse.

Stor dynamik i it-sektoren

It-sektoren har mange innovative virksomheder sammenlignet med de øvrige erhverv. Efter et mindre fald i andelen af innovative it-virksomheder i årene efter finanskrisens start er andelen af innovative virksomheder i it-sektoren større i 2013 end før krisen satte ind. Antallet af it-iværksættere ligger ligeledes på et højere niveau end før finanskrise og etableringsraten ligger fortsat væsentligt højere end i øvrige brancher.

Stor vækst i antal it-iværksættere i Region Midtjylland – uden for Aarhus

It-iværksætterne etablerer sig i høj grad i storbyområder, men væksten i iværksætteraktiviteten i Region Midtjylland foregår uden for Aarhus. Region Hovedstaden tegner sig for 55 procent af alle iværksætterne i it-sektoren, mens 42 procent af it-iværksætterne i Region Midtjylland valgte at etablere virksomhed i Aarhus kommune i 2012. Til gengæld er væksten i antal it-iværksættere større i både Resten af Business Region Aarhus og Vestjylland, hvor iværksætterne samtidig er stærke overleverere og har større betydning for jobskabelsen end de øvrige erhverv.

Del 1: It-arbejdsmarkedet

De følgende tre figurer viser det samlede it-arbejdsmarked i forskellige områder. Den samlede blå cirkel viser antallet af beskæftigede med en it-uddannelse, den orange cirkel viser beskæftigede med en it-stilling og den grønne cirkel de beskæftigede i it-erhvervene. Der er mulighed for fire overlap. De beskæftigede kan for eksempel både have en it-uddannelse og være ansat i en it-stilling (blå og orange cirkel overlapper).

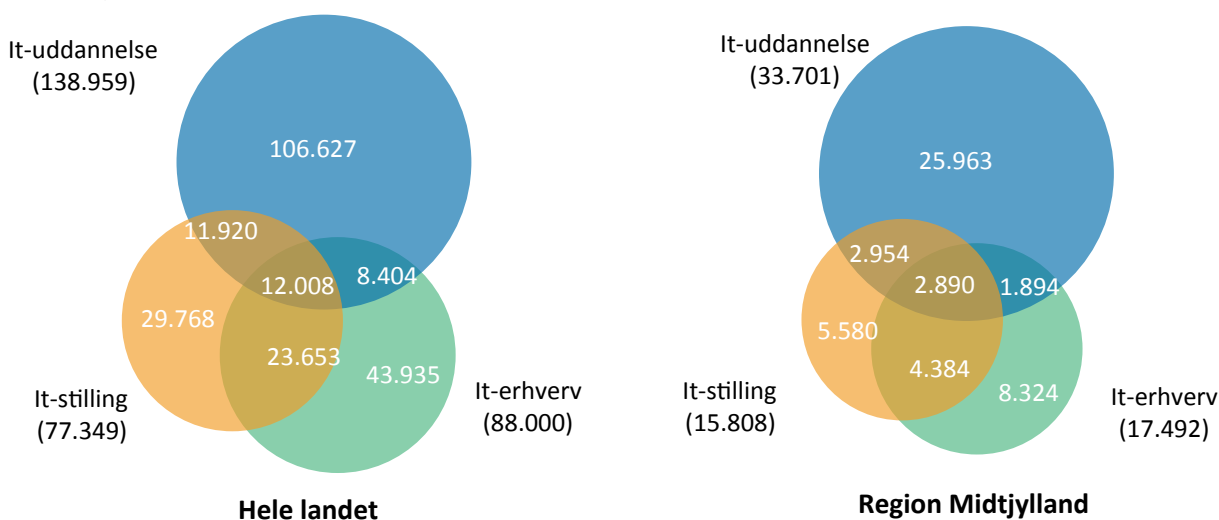
Danmarks samlede it-arbejdsmarked består af 236.315 beskæftigede. Af disse personer har 138.959 en it-uddannelse. Blandt de it-uddannede er knap 11.920 ansat i en it-stilling, der ikke er placeret i it-sektoren. 8.404 personer med en it-uddannelse er beskæftigede i it-erhvervene, men ikke i it-stillinger.

It-sektorens andel af det samlede it-arbejdsmarked kan opgøres til 37 procent, men kun 12.008, svarende til 5 procent af det samlede it-arbejdsmarked har en it-uddannelse, er ansat i en it-stilling i it-erhvervene.

Visualiseringen af it-arbejdsmarkedet leder til to væsentlige betragtninger: For det første viser figuren, at knap 100.000 personer er ansat i enten en it-stilling eller i it-erhvervene uden at have en it-uddannelse – it-arbejdsmarkedet er med andre ord med til at skabe job for personer uden en it-uddannelse. For det andet er næsten 150.000 personer på it-arbejdsmarkedet beskæftiget uden for it-sektoren – dette understreger at it er en integreret del af det øvrige erhvervsliv.

I Region Midtjylland kan det samlede it-arbejdsmarked opgøres til 51.989 beskæftigede personer i 2013. Heraf var 17.492 – eller 34 procent - beskæftiget i it-sektoren.

Figur 1: Antal beskæftigede med it-uddannelse, it-stillinger og beskæftigede i it-erhverv opgjort efter område, 1.1.2013

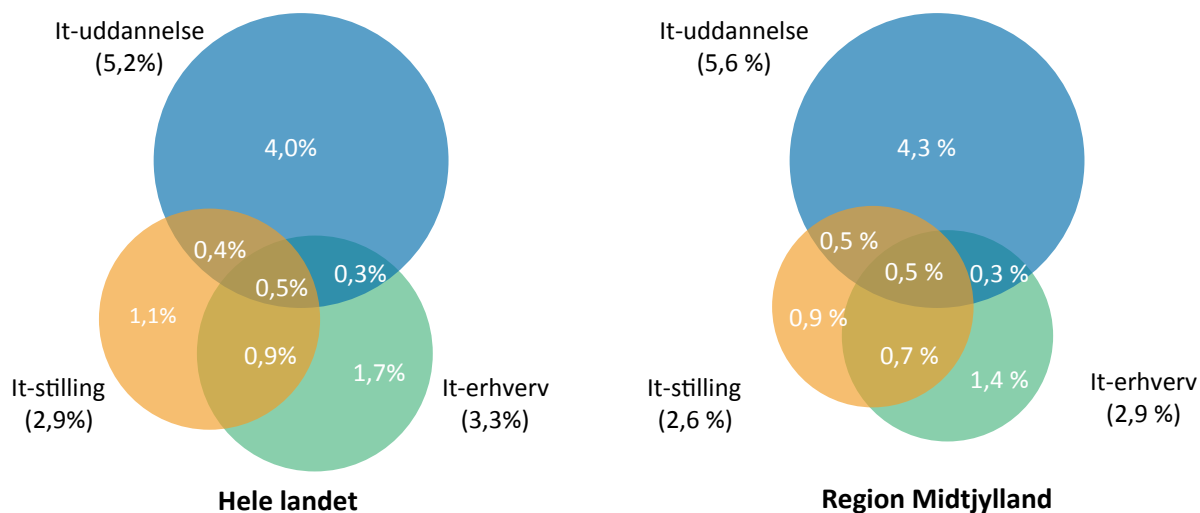


Kilde: Specialkørsel baseret på Danmarks Statistiks RAS – beregninger foretaget af eStatistik

It-arbejdsmarkedet står for 8,6 procent af Region Midtjyllands samlede beskæftigelse

Region Midtjylland ligner i visualiseringen overordnet set Hele landet. Der er dog en større andel med en it-uddannelse og relativt færre beskæftigede i it-erhvervene og i it-stillinger. It-arbejdsmarkedet fylder henholdsvis 8,9 og 8,6 procent af den samlede beskæftigelse i Hele landet og Region Midtjylland. De it-uddannede udgør den største andel af it-arbejdsmarkedet og andelen er større i Region Midtjylland end i Hele landet.

Figur 2: Andel beskæftigede med it-uddannelse, it-stillinger og beskæftigede i it-erhverv opgjort efter område, 2012



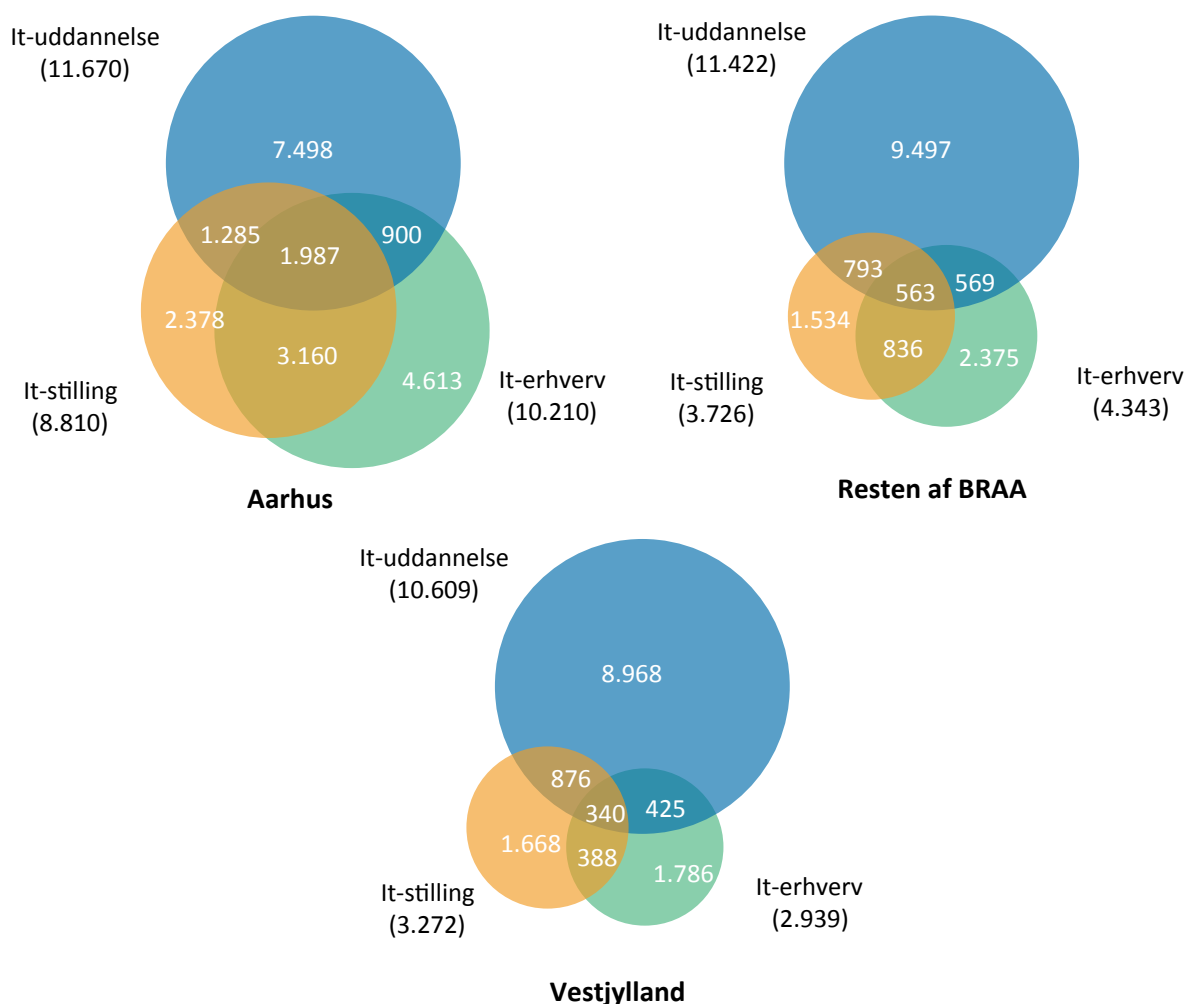
Kilde: Specialkørsel baseret på Danmarks Statistiks RAS – beregninger foretaget af eStatistik

Store geografiske forskelle i Region Midtjyllands it-arbejdsmarked

Selvom Region Midtjylland overordnet ligner Hele landet, er it-arbejdsmarkedet meget forskelligt i delområderne i regionen. I Aarhus kommune er de tre it-grupperinger nogenlunde ens. Der er store overlap mellem de tre dele af it-arbejdsmarkedet og it-sektoren udgør knap halvdelen af det samlede it-arbejdsmarked.

I Resten af Business Region Aarhus og Vestjylland er it-arbejdsmarkedet derimod primært repræsenteret ved it-uddannede uden for it-stillinger og it-erhverv. Vestjylland har den laveste andel beskæftigede inden for både it-erhvervene og it-stillinger. Det er værd at bemærke at antallet af beskæftigede personer med en it-uddannelse er stort set identisk i de tre delområder.

Figur 3: Antal beskæftigede med it-uddannelse, it-stillinger og beskæftigede i it-erhverv opgjort efter område, 2013



Kilde: Specialkørsel baseret på Danmarks Statistiks RAS – beregninger foretaget af eStatistik

Industrien aftager en femtedel af den samlede it-arbejdsstyrke i Region Midtjylland

I tabel 1 er it-arbejdsmarkedet opgjort på brancher. Heraf fremgår det, at it-sektoren tegner sig for den største beskæftigelse både i landet som helhed og i Region Midtjylland, men at også industrien er storforbruger af it-arbejdsstyrke. I Region Midtjylland aftager industrien således 20 procent af den samlede it-beskæftigelse i 2013. Tabellen viser at it-arbejdsstyrken er jævnt fordelt på de øvrige brancher. Der er dog ikke den store forskel mellem landet som helhed og Midtjylland.

Tabel 1: It-arbejdsmarkedet opgjort efter branche og område, 2013

	Hele landet	Midtjylland
It-beskæftigede	236.315	51.989
It-sektoren	37%	34%
Industri	15%	20%
Bygge og anlæg	8%	8%
Handel og transport mv.	10%	10%
Finansiering og forsikring	4%	2%
Information, kommunikation og vidensservice	8%	9%
Offentlig administration mv.	11%	10%
Øvrige erhverv	7%	7%

Kilde: Specialkørsel baseret på Danmarks Statistiks RAS – beregninger foretaget af eStatistik

Store forskelle på it-arbejdsmarkedets branchefordeling mellem delområderne i Region Midtjylland

It-arbejdsmarkedets branchefordeling er meget forskellig i Region Midtjyllands tre områder. I Aarhus er det it-sektoren der aftager knap halvdelen af den samlede it-beskæftigelse, mens vidensservice (fx rådgivende ingeniører) og de øvrige brancher inden for information og kommunikation (fx dagblade) er de næststørste aftagere. I Vestjylland er industrien langt den største aftager af it-arbejdskraft med næsten en tredjedel af den samlede it-beskæftigelse. Her er det til gengæld kun en femtedel der finder job i it-sektoren. I Resten af Business Region Aarhus er it-sektoren og industrien stort set lige store.

Tabel 2: It-arbejdsmarkedet opgjort efter branche og område, 2013

	Aarhus	Resten af BRAA	Vestjylland
It-beskæftigede	21.371	16.167	14451
It-sektoren	48%	27%	20%
Industri	9%	24%	32%
Bygge og anlæg	5%	10%	9%
Handel og transport mv.	10%	10%	9%
Finansiering og forsikring	2%	3%	1%
Information, kommunikation og vidensservice	11%	6%	9%
Offentlig administration mv.	9%	11%	12%
Øvrige erhverv	6%	9%	7%

Kilde: Specialkørsel baseret på Danmarks Statistiks RAS – beregninger foretaget af eStatistik

It-arbejdsmarkedet fastholder beskæftigelsesniveauet i Region Midtjylland

Den samlede beskæftigelse på it-arbejdsmarkedet er fastholdt i Region Midtjylland fra finanskrisen satte ind ultimo 2008 og frem til 2013. Dette er sket til trods for en generel tilbagegang i beskæftigelsen på mere end 6 procent i samme periode.

It-arbejdsmarkedet har med andre ord været relativt uberørt af finanskrisen og kan konstatere en fremgang på 7 procent i Aarhus kommune, mens Vestjylland har tabt 6 procent af den samlede beskæftigelse på it-arbejdsmarkedet. I samme periode er det samlede jobtab i Vestjylland på knap 9 procent, så it-arbejdsmarkedet er kommet bedre gennem krisen i alle Region Midtjyllands delområder.

Tabel 3: Vækst i beskæftigelsen på it-arbejdsmarkedet 1.1.2009-1.1.2013 opgjort efter branche og område

	Hele landet	Midtjylland	Aarhus	Resten af BRAA	Vestjylland
It-beskæftigede	2%	0%	7%	-2%	-6%
It-ektoren	-6%	-7%	4%	-13%	-26%
Industri	-3%	-6%	-4%	-8%	-5%
Bygge og anlæg	-4%	-4%	0%	-5%	-5%
Handel og transport mv.	3%	0%	4%	-1%	-7%
Finansiering og forsikring	-6%	-11%	-14%	7%	-37%
Information, kommunikation og vidensservice	19%	16%	22%	7%	12%
Offentlig administration mv.	28%	26%	30%	22%	26%
Øvrige erhverv	17%	25%	22%	37%	15%

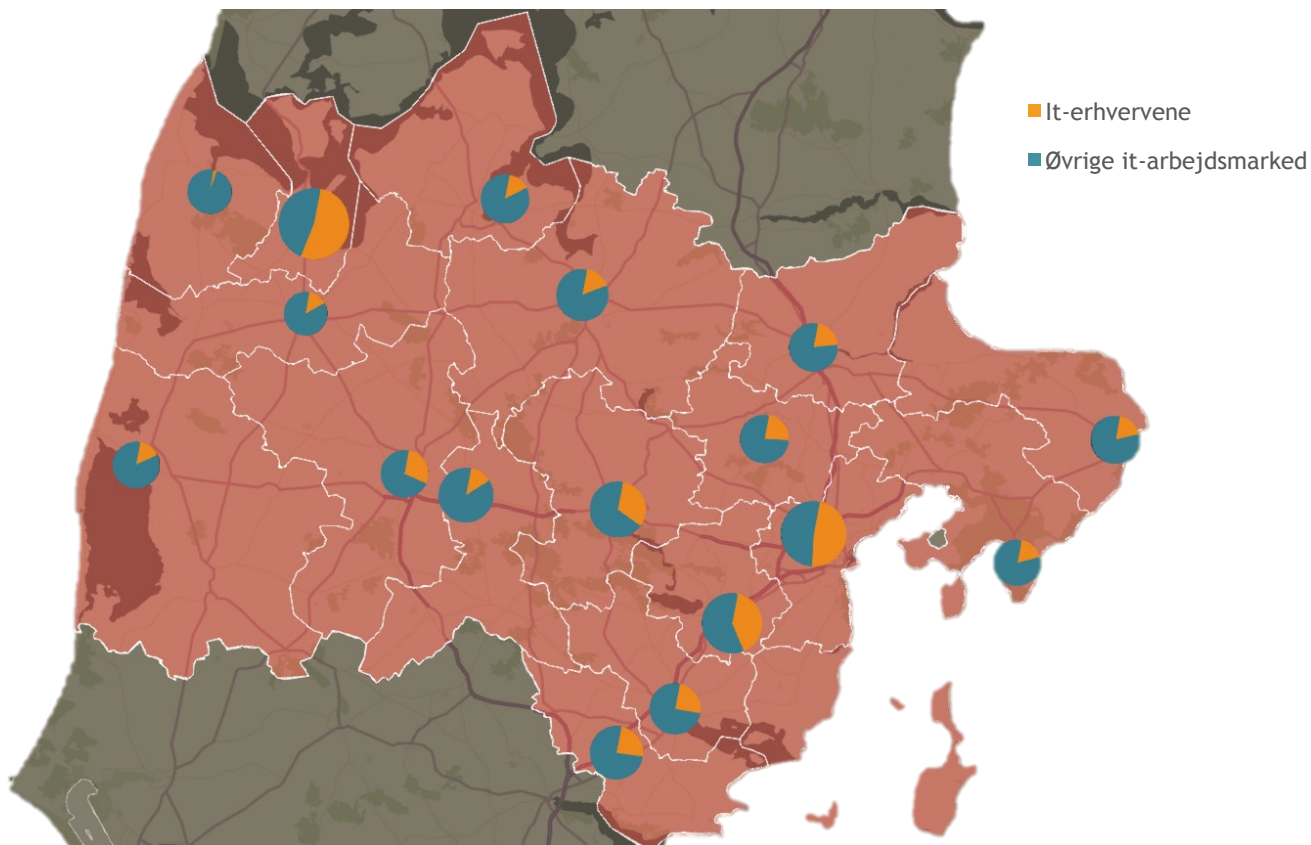
Kilde: Specialkørsel baseret på Danmarks Statistiks RAS – beregninger foretaget af eStatistik

It-arbejdsmarkedet har størst betydning for beskæftigelsen i Struer

Figuren viser andelen af beskæftigelsen i It-erhvervene og det øvrige it-arbejdsmarked for Region Midtjyllands kommuner. Som det fremgik ovenfor udgør It-erhvervene en mindre del af det samlede it-arbejdsmarked. Kun i Struer fylder It-erhvervene over halvdelen af det samlede it-arbejdsmarked. I Aarhus udgør it-arbejdsmarkedet 12 procent af det samlede arbejdsmarked og er dermed den primære grund til at Region Midtjylland ligger tæt på landsgennemsnittet. Ud over Struer og Aarhus har kun Skanderborg et relativt større it-arbejdsmarked end landsgennemsnittet. Ikast-Brande kommune markerer sig ved den største andel af it-arbejdsmarkedet uden for it-sektoren, mens it-arbejdsmarkedet i Struers nabo-kommuner, Holstebro og Lemvig har den laveste andel af den samlede beskæftigelse.

It-arbejdsmarkedets forskellige betydning i Regionens kommuner tyder på at drivkraften – udover it-sektoren selv – er store virksomheder som Siemens i Ikast Brande, Grundfos i Viborg og Jyske Bank i Silkeborg.

Figur 4: It-arbejdsmarkedets andel af samlet beskæftigelse opgjort på område – størrelse angiver It-arbejdsmarkedets andel af den samlede beskæftigelse i kommunen, 2013



Kilde: Specialkørsel baseret på Danmarks Statistiks RAS – beregninger foretaget af eStatistik

Aarhus, Skanderborg og Struer med stor andel

Der er ikke nogen klar sammenhæng mellem de seneste års vækst i beskæftigelsen på it-arbejdsmarkedet og it-arbejdsmarkedets andel af den samlede beskæftigelse. Figuren viser derimod, at en række kommuner som Struer og Skive er følsomme over for enkeltvirksomheders vækst. Kun Aarhus ligger over landsgennemsnittet i forhold til begge mål. I Struer og Skanderborg udgør it-arbejdsmarkedet en større andel af beskæftigelsen end på landsplan. Blandt de øvrige kommuner i Region Midtjylland er der relativ stor forskel i væksten, mens it-arbejdsmarkedets andel af beskæftigelsen varierer i mindre grad. Ikast-Brande skiller sig ud med en markant vækst på knap 12 procent.

Figur 5: Vækst i it-arbejdsmarkedets beskæftigelse 1.1.2009-1.1.2013 (x-akse) og It-arbejdsmarkedets andel af den samlede beskæftigelse (y-akse) i Region Midtjylland



Kilde: Specialkørsel baseret på Danmarks Statistiks RAS – beregninger foretaget af eStatistik

It-arbejdsmarkedet fylder mest i Storkøbenhavn – Struer størst uden for Region Hovedstaden

Ni ud af de ti kommuner hvor it-arbejdsmarkedet udgør den største andel af den samlede beskæftigelse er placeret i Region Hovedstaden. Kun Struer kommune ligger uden for Region Hovedstaden. Aarhus er den 12. største it-kommune med en lidt større andel it-beskæftigelse end København. Blandt de midtjyske er det kun Skanderborg der er i top tyve.

Table 4: Top-tyve over It-arbejdsmarkedet i landets kommuner andel af samlet beskæftigelse, 1.1.2013

Kommune	Andel
Ballerup	28,1%
Allerød	17,7%
Albertslund	16,8%
Brøndby	16,0%
Gladsaxe	15,6%
Struer	14,6%
Rudersdal	14,5%
Herlev	14,5%
Høje-Taastrup	14,2%
Vallensbæk	13,9%
Glostrup	13,0%
Aarhus	12,1%
København	11,8%
Lyngby-Taarbæk	11,3%
Sønderborg	11,1%
Aalborg	10,9%
Fredericia	10,2%
Skanderborg	10,1%
Furesø	10,0%
Kalundborg	10,0%

Kilde: Specialkørsel baseret på Danmarks Statistiks RAS – beregninger foretaget af eStatistik

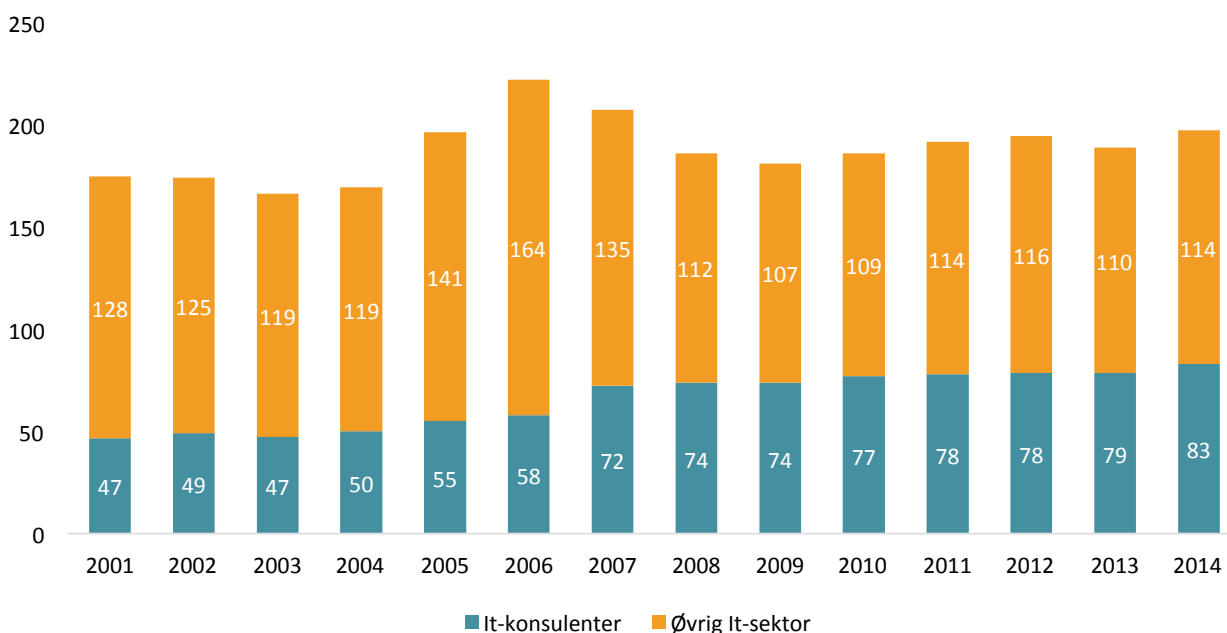
DEL 2: It-sektoren i tal

Stabil it-omsætning siden 2008

I 2014 var omsætningen i it-sektoren 197 milliarder kroner. Det er 8,4 milliarder kroner højere end i 2013, hvilket svarer til en stigning i omsætningen på 4,5 procent. Stigningen kommer efter et fald i omsætningen på 2,8 procent fra 2012 til 2013. Omsætningen i it-sektoren har siden 2008 været nogenlunde konstant omkring 190 milliarder kroner, men er stadig under niveauet for perioden 2006-2007.

Stigningen i omsætningen fra 2013 til 2014 forekommer på tværs af delbrancherne It-konsulenter og Øvrig it-sektor. Omsætningen blandt It-konsulenterne har været upåvirket af krisen og har haft en stabil vækst i omsætningen siden 2001. It-konsulenterne har samlet øget omsætningen med 77 procent siden 2001. Til sammenligning har den øvrige it-sektor mistet knap 11 procent af omsætningen i samme periode.

Figur 6: It-sektorens omsætning i milliarder kroner i hele landet opgjort efter delbranche, 2001-2014



Kilde: Specialkørsel baseret på Danmarks Statistiks GF – beregninger foretaget af eStatistik.

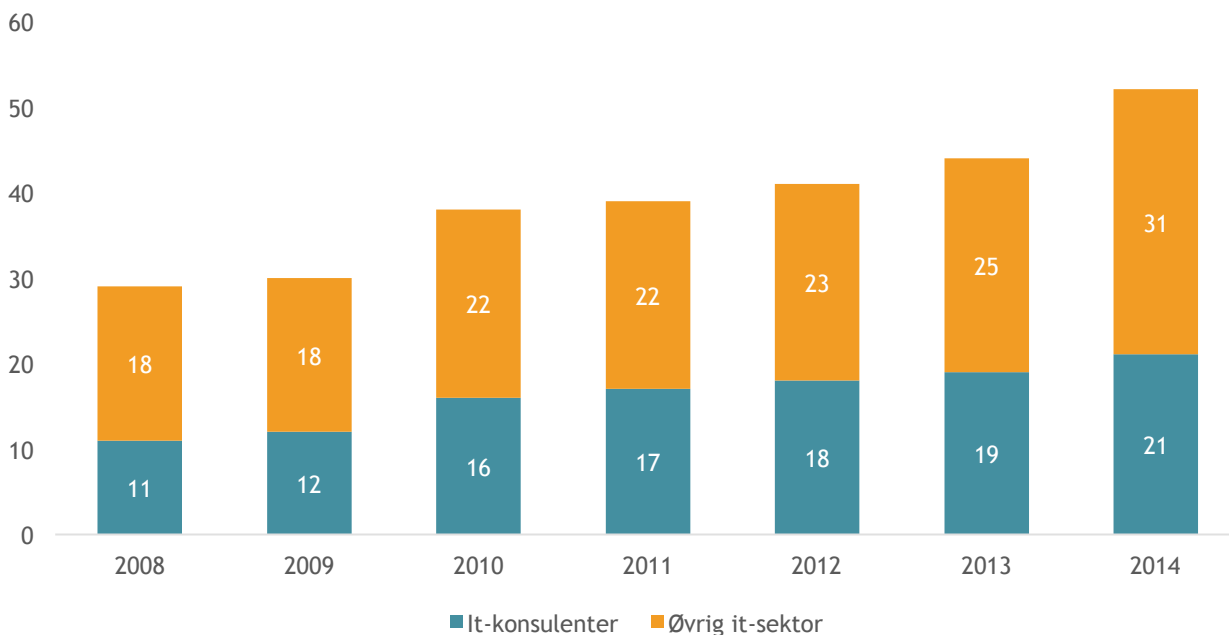
Omsætning i 2013: Danmarks Statistiks fremrykkede firmastatistik – beregninger foretaget af eStatistik

Omsætning i 2014: Danmarks Statistiks FIKS 33 og FIKS 44 – beregninger foretaget af eStatistik.

Eksportvækst fastholder it-sektorens omsætning

Eksporten er steget markant i it-sektoren fra 2008 til 2014. I 2008 var den samlede eksport på 29 milliarder kroner, mens den i 2014 var 52 milliarder kroner - det svarer til en stigning på 79 procent. Stigningen sker både blandt It-konsulenter og i den øvrige it-sektor, men It-konsulenterne har haft den største vækst og eksporterede i 2014 for 21 milliarder kroner mod 11 milliarder kroner i 2008.

Figur 7: Eksport i it-sektoren i milliarder kroner i hele landet opgjort efter delbranche, 2008-2014



Kilde: Specialkørsel baseret på Danmarks Statistiks GF – beregninger foretaget af eStatistik.

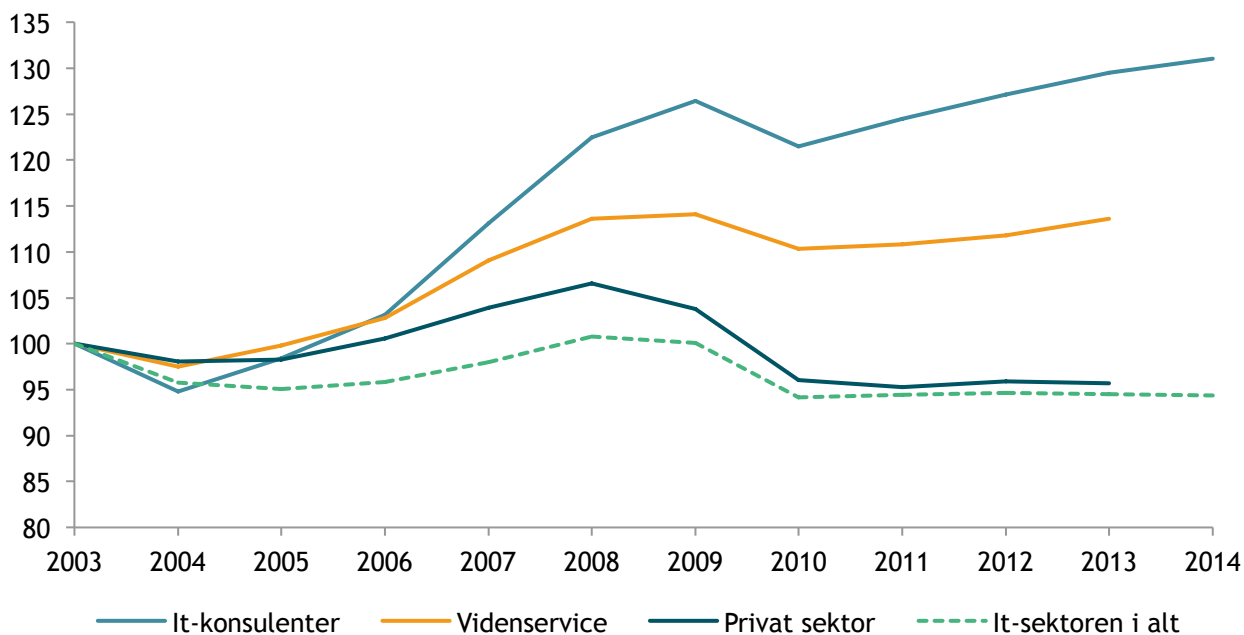
Eksport i 2013: Danmarks Statistiks fremrykkede firmastatistik – beregninger foretaget af eStatistik

Eksport i 2014: Danmarks Statistiks FIKS 33 og FIKS 44 – beregninger foretaget af eStatistik.

Stor beskæftigelsesfremgang blandt It-konsulenter

De videntunge erhverv som It-konsulenter og Videnservice har modsat det generelle erhvervsliv haft en markant vækst i beskæftigelsen siden 2003. It-konsulenterne oplevede indtil finanskrisen en væsentlig højere vækst end vidensservice, og har formået at fortsætte denne udvikling efter krisen. Den samlede it-sektor oplevede ikke samme vækst i årene op til finanskrisen som hele den private sektor, men har til gengæld ikke været så hårdt ramt af krisen. Beskæftigelsen i it-sektoren er lavere i dag end i 2003.

Figur 8: Udvikling i beskæftigelsen for hele landet opgjort efter branche, 1.1.2003-1.1.2014 (1.1.2003=100)*



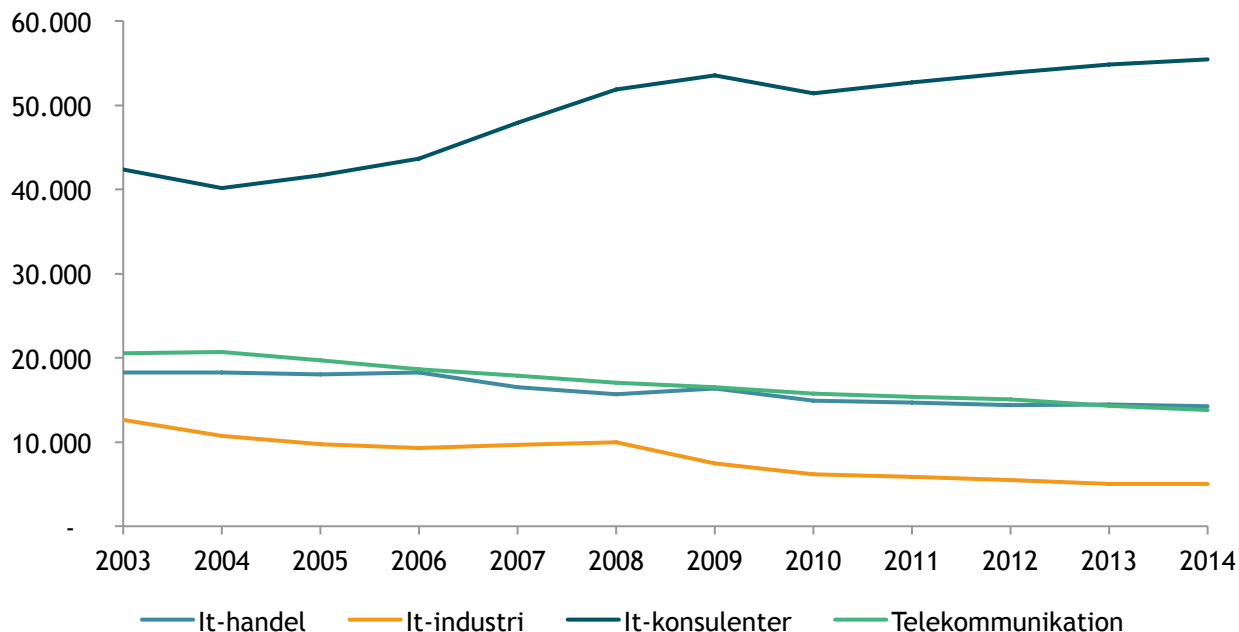
Kilde: eStatistik's ESTAT6 og ESTAT11 – beregninger foretaget af eStatistik.

*På grund af ændret sektorinddeling har det ikke været muligt at opgøre beskæftigelsen for den private sektor og Videnservice

Stort fald i It-industriens beskæftigelse

Fra 2003 til 2014 er beskæftigelsen faldet med knap 5.300 personer i it-sektoren. Der er samtidig sket store forskydninger i beskæftigelsen mellem de enkelte delbrancher. It-konsulentvirksomhederne har øget deres beskæftigelse med 31 procent. I samme periode er Telekommunikation gået tilbage med en tredjedel, It-handel er faldet med 22 procent, men hårdest ramt er it-industrien, hvor beskæftigelsen er reduceret med 60 procent.

Figur 9: Beskæftigelsen i it-sektoren i hele landet opgjort efter delbranche, 1.1.2003-1.1.2014



Kilde: eStatistik's ESTAT11 – beregninger foretaget af eStatistik.

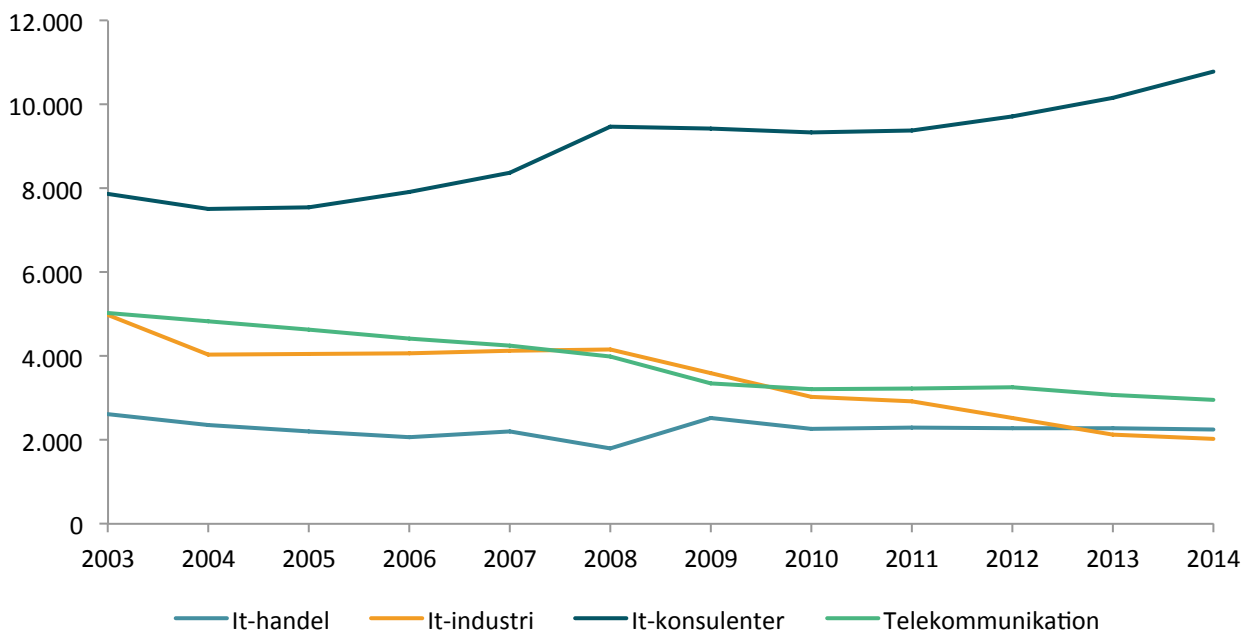
Stor stigning i it-konsulenternes beskæftigelse i Region Midtjylland

Udviklingen i it-sektorens delbrancher i Region Midtjylland ligner overvejende landet som helhed. Antallet af beskæftigede i it-konsulentvirksomheder er steget fra 7.860 i 2003 til 10.780 i 2014. Dette svarer til en stigning på 37 procent. It-industrien har, som på landsplan, i samme periode tabt 60 procent af beskæftigelsen, mens Telekommunikation har mistet over 40 procent af beskæftigelsen.

Engroshandelsvirksomheder inden for it-sektoren har mistet godt 13 procent af beskæftigelsen.

Udviklingen har medført at it-konsulenterne i dag udgør 60 procent af antallet af beskæftigede i it-sektoren i Region Midtjylland. I 2003 var denne andel kun 38 procent.

Figur 9a: Beskæftigelsen i it-sektoren i Region Midtjylland opgjort efter delbranche, 1.1.2003-1.1.2014

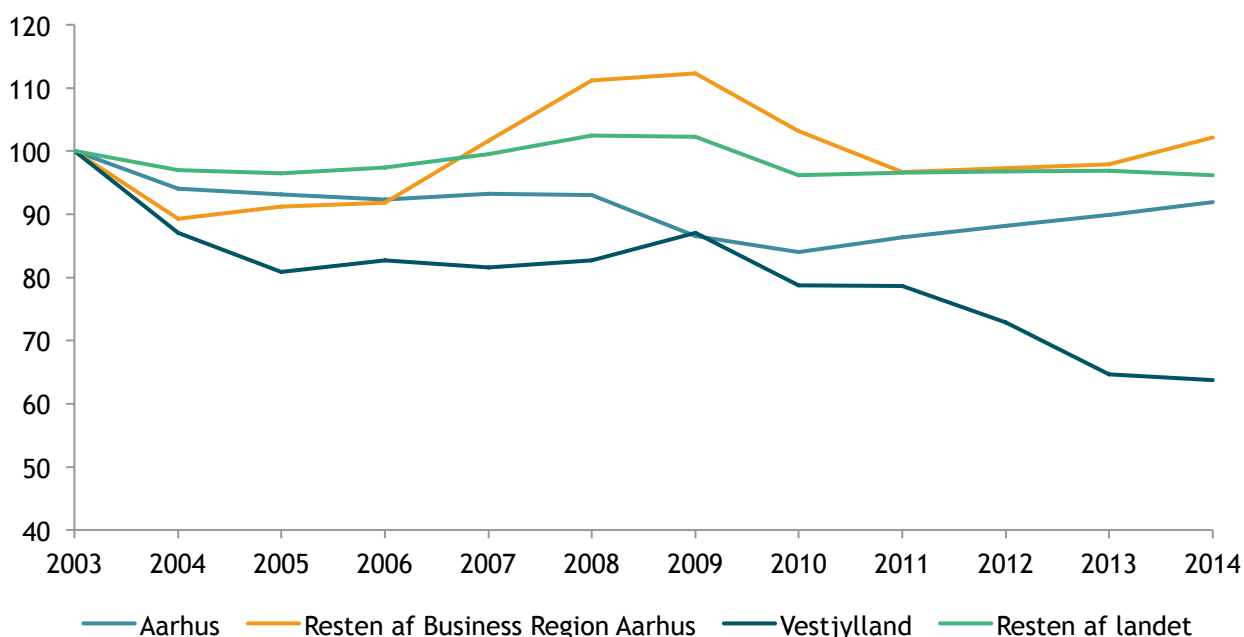


Kilde: eStatistik ESTAT11 – beregninger foretaget af eStatistik.

Store virksomheder bag fald i it-sektorens beskæftigelse i Region Midtjylland

Det seneste årti har it-sektoren oplevet et mindre beskæftigelsesfald i Resten af landet og en mindre beskæftigelsesstigning i Resten af Business Region Aarhus. Aarhus kommune har i samme periode tabt cirka 8 procent af beskæftigelsen. Fra 2010 til 2014 kan der dog konstateres en stigning i Aarhus kommunes it-beskæftigelse og Resten af Business Region Aarhus trækker vækstmæssigt fra Resten af landet. Vestjylland har haft et markant fald i beskæftigelsen inden for it-sektoren og ligger i 2014 mere end 36 procent under niveauet for 2003, men beskæftigelsen har stabiliseret sig det seneste år. Den største del af dette fald er kommet siden 2009, og hænger blandt andet sammen med lukning af større virksomheder, for eksempel Ericsson i Struer og Jamo i Skive samt brancheglidninger, for eksempel Bang og Olufsens delvise transformation til Videnservice.

Figur 10: Udvikling i beskæftigelsen i it-sektoren opgjort efter område, 1.1.2003-1.1.2014 (2003=100)



Kilde: eStatistik's ESTAT11 – beregninger foretaget af eStatistik.

Knap 500 nye it-job i de seks største Midtjyske kommuner fra 2013 til 2014

På landsplan står beskæftigelsen i it-sektoren stille fra 2013 til 2014, mens der er fremgang på godt 2,2 procent i Region Midtjylland. De fem næststørste kommuner i Region Midtjylland - Randers, Viborg, Silkeborg, Herning og Horsens – har på blot et år skabt 263 nye it-job, hvilket er en fremgang på hele 7 procent. I Aarhus Kommune er der skabt 231 nye it-job i samme periode, hvilket er en stigning på 2,2 procent.

De seks største kommuner i Region Midtjylland har dermed skabt 494 nye job i it-sektoren. Til trods for en større vækst i de fem bykommuner tegner Aarhus Kommune, med 58 procent af it-beskæftigelsen, sig for den største del af it-sektoren i Region Midtjylland.

Tabel 5: Beskæftigelsen i it-sektoren opgjort på område, 1.1.2013-1.1.2014*

	1.1.2013	1.1.2014	Vækst 2013-2014	I procent
Hele landet	88.671	88.530	-141	-0,2%
Region Midtjylland	17.626	18.006	380	2,2%
Herning	763	771	8	1,0%
Horsens	793	842	49	6,2%
Randers	543	590	47	8,7%
Silkeborg	1.072	1.157	85	7,9%
Viborg	578	652	74	12,8%
Aarhus	10.273	10.504	231	2,2%
6 største kommuner	14.022	14.516	494	3,5%
Resten af Region Midtjylland	3.604	3.490	-114	-3,2%

Kilde: eStatistik ESTAT11 – beregninger foretaget af eStatistik.

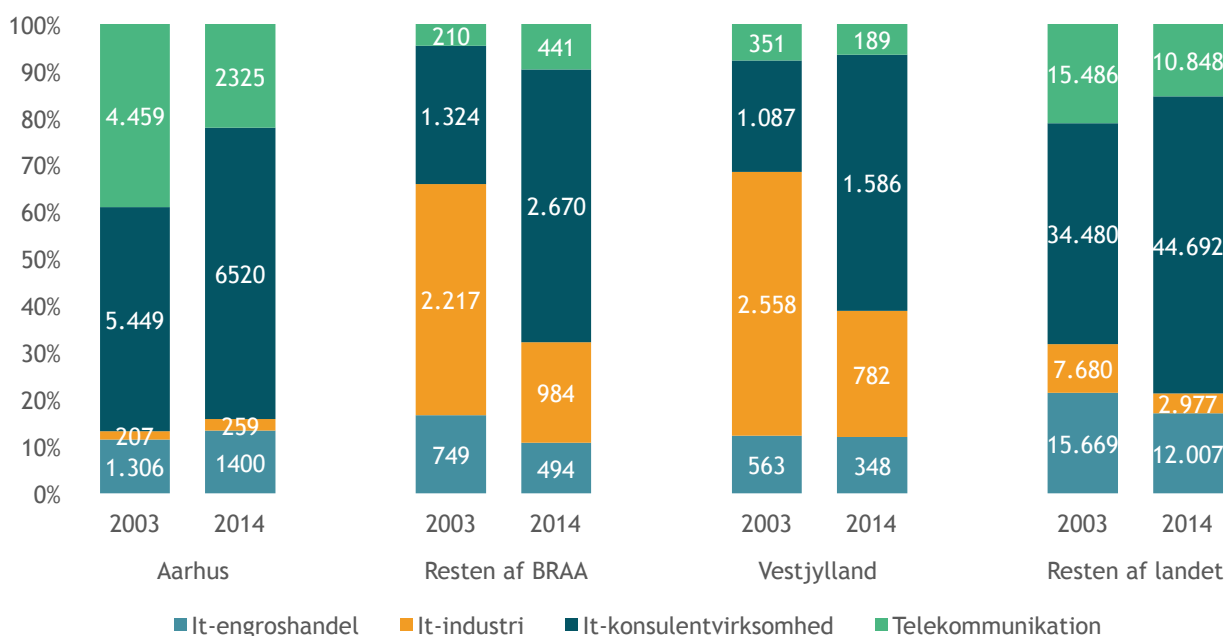
*På grund af en ændret beskæftigelsesopgørelse i Danmarks Statistik, er antallet af beskæftigede i it-sektoren øget i forhold til opgørelsen i del 1.

It-konsulenter i beskæftigelsesfremgang i hele Region Midtjylland

Fra 2003 til 2014 er der stor vækst i beskæftigelsen i It-konsulentvirksomheder i alle delområder af Region Midtjylland. De øvrige delbrancher har til gengæld samlet set oplevet et fald i beskæftigelsen. I Aarhus beskæftiger It-konsulentvirksomhederne 62 procent af it-sektorens ansatte, mens blot 2,5 procent arbejder i It-industri. Det er værd at bemærke, at der er sket en fordobling i antallet af beskæftigede i It-konsulentvirksomheder i Resten af Business Region Aarhus og en stigning på knap 50 procent i Vestjylland.

Fordelingsmæssigt ligner Resten af Business Region Aarhus i høj grad Vestjylland, mens Resten af landet i højere grad ligner Aarhus. Udviklingen fra 2003 til 2014 illustrerer store virksomheders lokale betydning. Den markante nedgang i Telekommunikation i Aarhus kommune skyldes flytning af TDC, mens virksomhederne bag It-industriens fald i Vestjylland er beskrevet ovenfor.

Figur 11: Beskæftigede i it-sektoren opgjort efter delbranche og område, 2003 og 2014

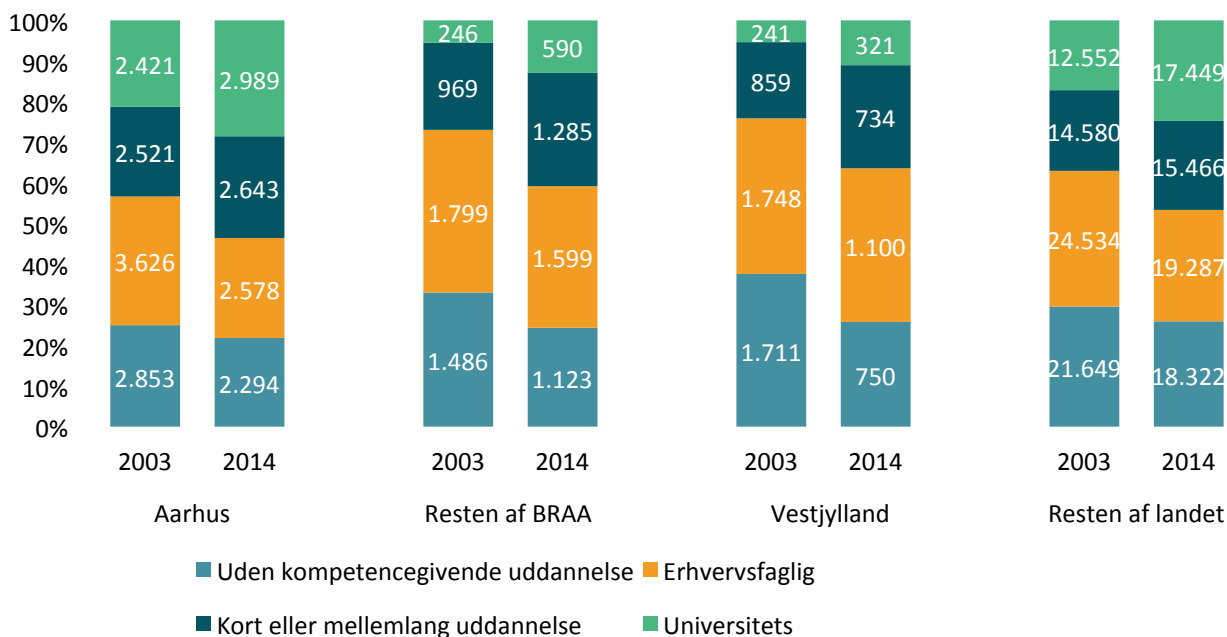


Kilde: eStatistik's ESTAT11 – beregninger foretaget af eStatistik.

Stor vækst i beskæftigelsen af højuddannede i Resten af Business Region Aarhus

Generelt er der flere universitetsuddannede i it-sektoren i 2014 sammenlignet med 2003. Samtidig er antallet af erhvervsfaglige og personer uden en kompetencegivende uddannelse faldet. I Aarhus er der i 2014 flest beskæftigede med en universitetsuddannelse, mens erhvervsfaglige er den største gruppe i de tre øvrige områder. Resten af Business Region Aarhus ligner i høj grad Vestjylland, mens Resten af landet ligger mellem Aarhus og Resten af Business Region Aarhus. Der er værd at bemærke, at antallet af universitetsuddannede i it-sektoren er mere end fordoblet i Resten af Business Region Aarhus fra 2003 til 2014.

Figur 12: Beskæftigede i it-sektoren opgjort efter uddannelsesniveau og område, 2003 og 2014

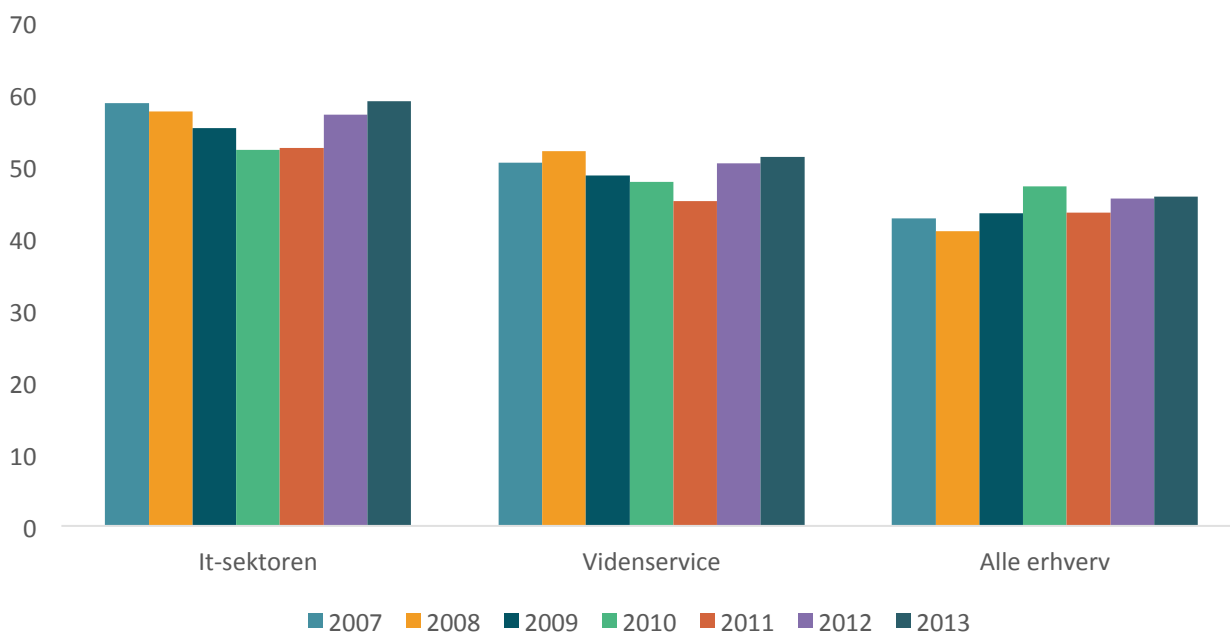


Kilde: eStatistik ESTAT11 – beregninger foretaget af eStatistik.

Øget innovationsgrad i it-sektoren

It-sektoren er karakteriseret ved at have en høj innovationsgrad sammenlignet med både Vidensservice og Alle erhverv. Dette har været tilfældet i samtlige år siden 2007. Der var et mindre fald i innovationsgraden i 2010 og 2011, men i 2012 og 2013 er andelen af innovative virksomheder steget markant og it-sektorens innovationsgrad ligger dermed på det hidtil højeste niveau.

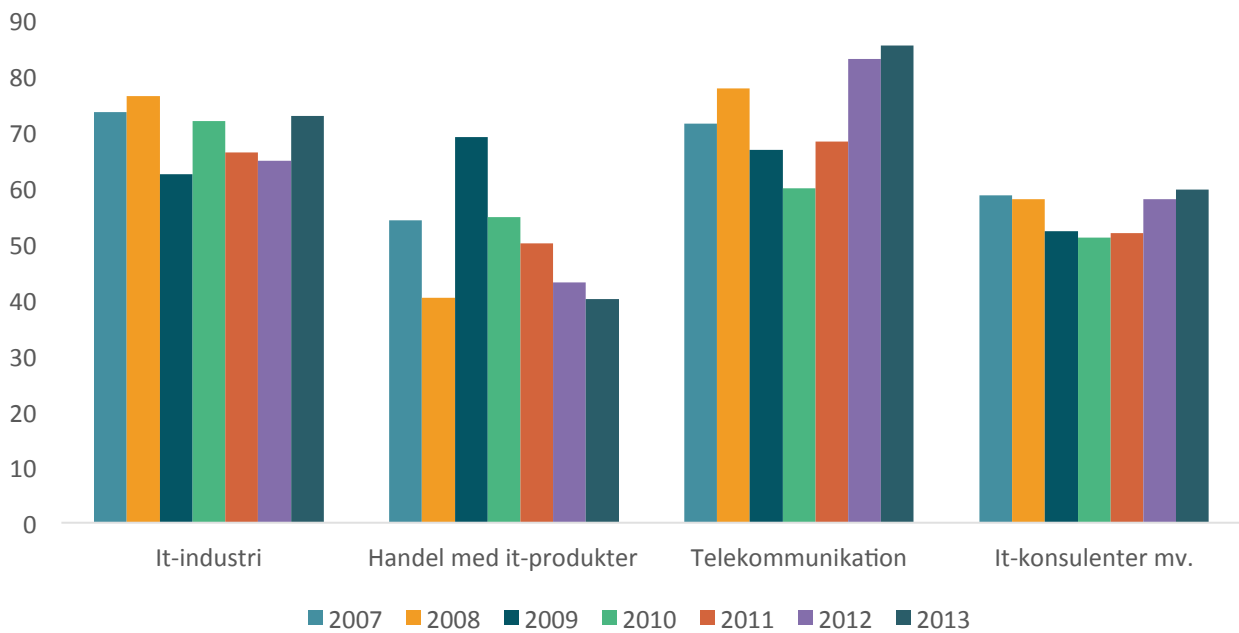
Figur 13: Andel af innovative virksomheder i procent i hele landet opgjort efter branche, 2007-2013



Kilde: Danmarks Statistiks INN02 – beregning foretaget af eStatistik

I it-sektoren er innovationsgraden særligt høj inden for It-industri og Telekommunikation, mens virksomheder inden for Handel med it-produkter har den laveste innovationsgrad. Tallene indikerer at innovationsgraden blandt It-konsulenter faldt under finanskrisen, men igen er steget de seneste to år.

Figur 14: Andel af innovative virksomheder i it-sektoren i procent i hele landet opgjort efter delbranche, 2007-2013

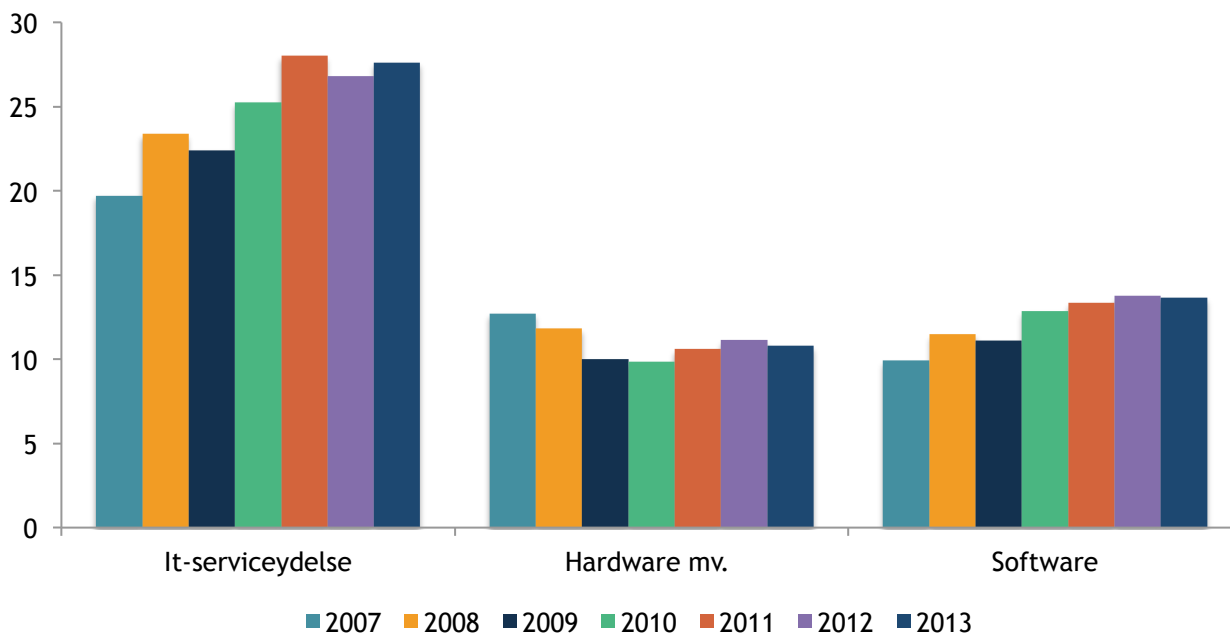


Kilde: Danmarks Statistiks INN02 – beregning foretaget af eStatistik

Større efterspørgsel efter it-serviceydelser siden 2007

Danske virksomheders it-udgifter er steget med knap 10 milliarder kroner fra 2007 til 2013. Dette skyldes primært en stigning i it-udgifter til it-serviceydelser, som er steget med 8 milliarder. Udgifterne til software er i samme periode steget med små 4 milliarder kroner, mens udgifterne til Hardware mv. er faldet med to milliarder kroner. I perioden 2011 til 2013 har danske virksomheders it-køb været nogenlunde konstant.

Figur 15: Udvikling i danske virksomheders it-udgifter i milliarder kroner, 2007-2013

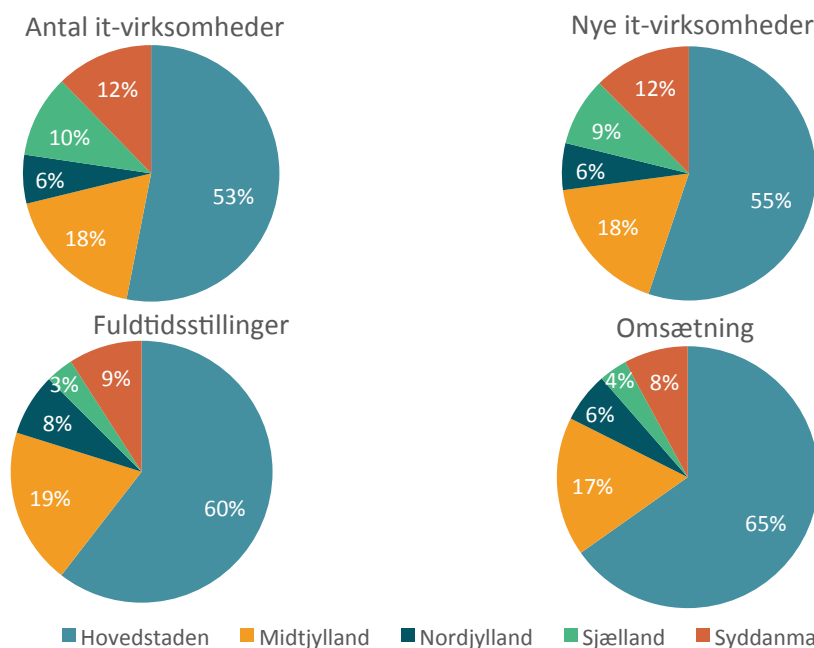


Kilde: Danmarks Statistiks VITU107 – Beregning foretaget af eStatistik

Region Hovedstaden er hjemsted for 55 procent af it-sektorens iværksættere

I 2012 blev der etableret 1.494 virksomheder inden for it-sektoren. 55 procent af disse nye it-virksomheder blev etableret i Region Hovedstaden, mens 265 nye it-virksomheder blev etableret i Region Midtjylland. Fordelingen af nye virksomheder ligner i høj grad fordelingen af det samlede antal it-virksomheder i regionerne. Region Midtjylland har 18 procent af både nye og eksisterende virksomheder. Desuden tegner regionen sig for 19 procent af alle fuldtidsstillinger og 17 procent af it-sektorens samlede omsætning.

Figur 16: Nye og eksisterende virksomheder, omsætning og antal fuldtidsstillinger i it-sektoren opgjort efter område, 2012

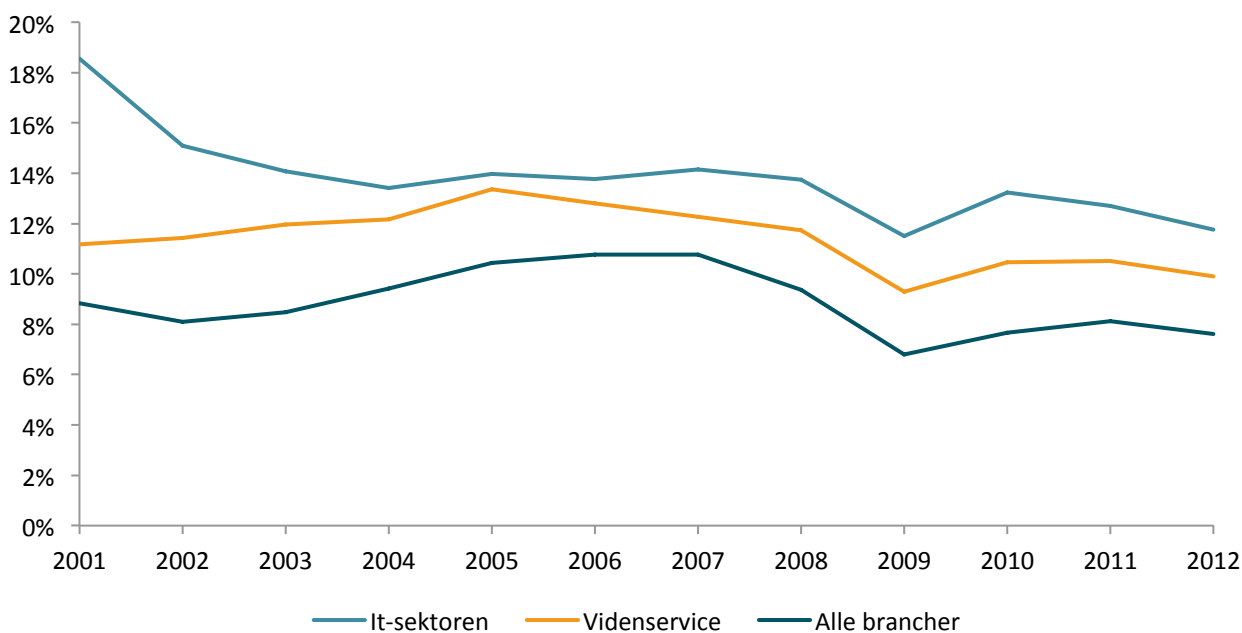


Kilde: Specialkørsel baseret på Danmarks Statistiks Iværksætterdatabase og regnskabsstatistikken – beregninger foretaget af eStatistik

Høj men faldende etableringsrate i it-sektoren

Etableringsraten udtrykker fornyelsen i virksomhedsbestanden, altså hvor meget de nye virksomheder udgør af den samlede virksomhedsbestand. Figuren illustrerer it-sektorens dynamiske forløb omkring årtusindeskiftet, hvor knap hver femte It-virksomhed var en iværksættervirksomhed. Etableringsraten i it-sektoren ligger generelt højere end Vidensservice og Alle brancher. Efter en svag stigning fra 2009 til 2010, har it-sektoren oplevet to år med faldende etableringsrate. Udviklingen er et udtryk for en mere moden branche.

Figur 17: Etableringsrate på landsplan opgjort efter branche, 2001-2012

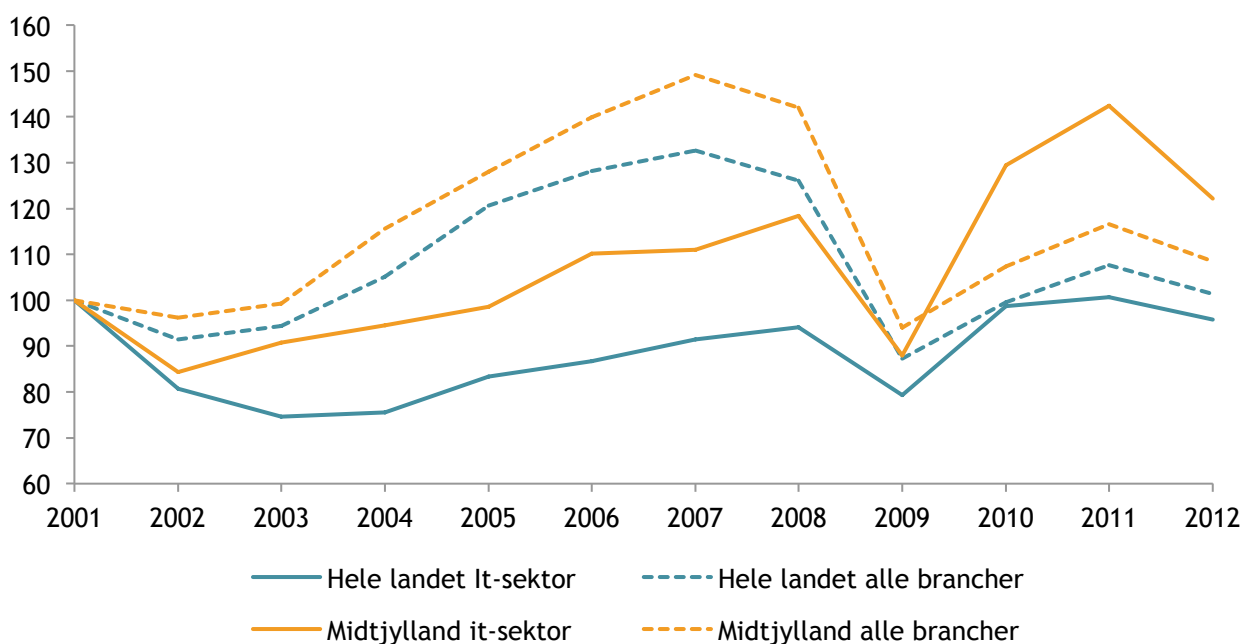


Kilde: Specialkørsel baseret på Danmarks Statistiks Iværksætterdatabase og GF – beregninger foretaget af eStatistik

Flere it-iværksættere i dag i Region Midtjylland end ved årtusindeskiftet

Iværksætteraktiviteten inden for it-sektoren toppede på landsplan ved årtusindeskiftet da it-boblen brast. I årene efter 2001 faldt antallet af nyetableringer inden for it-sektoren med 25 procent i hele landet, mens faldet i Region Midtjylland var mere beskedent. For alle brancher øges antallet af nyetableringer i perioden 2001 og frem til højkonjunktorens toppunkt i 2007 med 33 procent, mens iværksætteraktiviteten i Region Midtjylland steg med knap 50 procent. Frem til 2007 er iværksætteraktiviteten i it-sektoren generelt lavere end i de øvrige brancher sammenlignet med 2001. Til gengæld rammes it-sektoren ikke i samme omfang af finanskrisen og i perioden 2010 til 2012 etableres der flere it-virksomheder i Region Midtjylland end i 2001.

Figur 18: Nye virksomheder opgjort efter område og branche, 2001-2012 (2001=100)

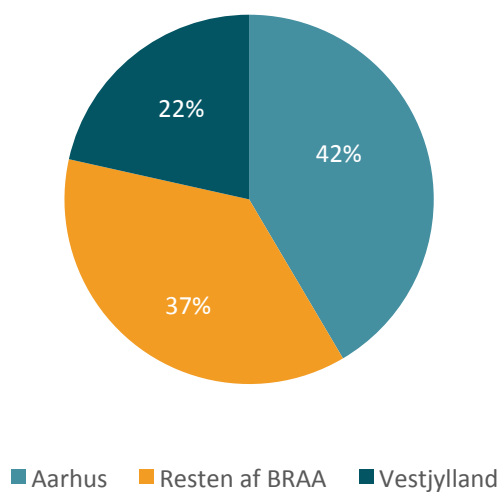


Kilde: Specialkørsel baseret på Danmarks Statistiks Iværksætterdatabase – beregninger foretaget af eStatistik

42 procent af it-iværksætterne i Region Midtjylland etablerer virksomhed i Aarhus kommune ..

Hovedparten af Region Midtjylland nye it-virksomheder etableres i Business Region Aarhus. Aarhus kommune tegner sig for 42 procent af regionens nye it-virksomheder, mens 37 procent etableres i Resten af Business Region Aarhus. Kun godt hvert femte it-nyetablering forekommer i Vestjylland.

Figur 19: Nye virksomheder i it-sektoren i Region Midtjylland opgjort efter område, 2012

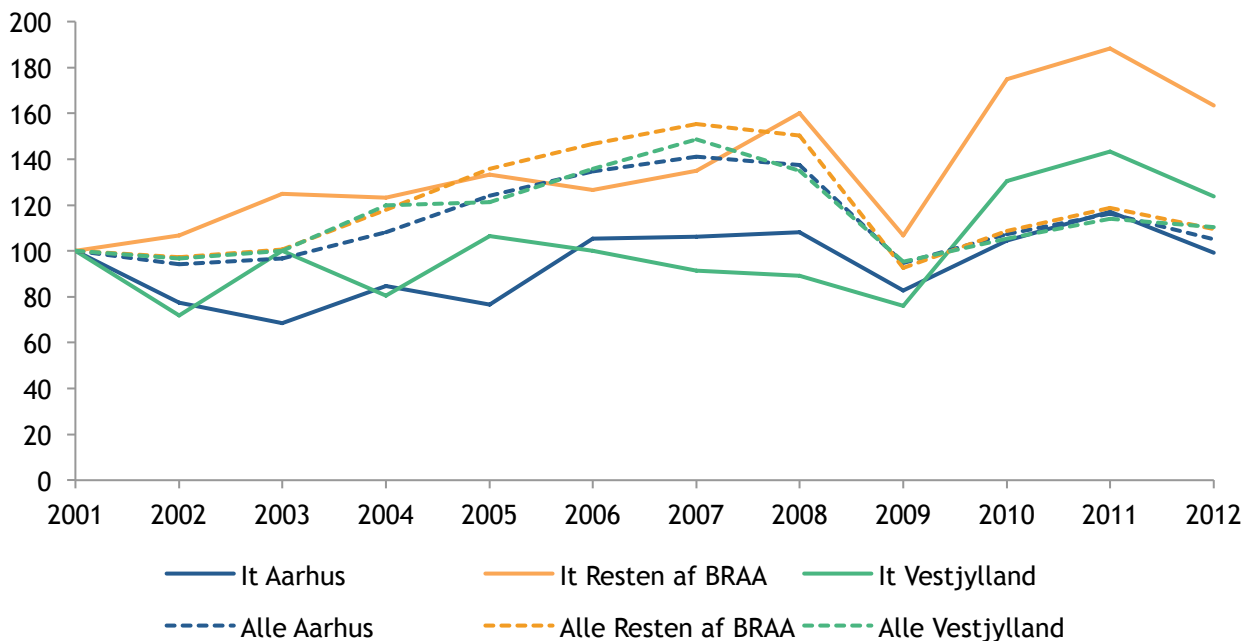


Kilde: Specialkørsel baseret på Danmarks Statistiks Iværksætterdatabase – beregninger foretaget af eStatistik

.... men størst vækst i antal nye it-virksomheder i Region Midtjylland uden for Aarhus.

Udviklingen i antal nye it-virksomheder viser, at det er i Resten af Business Region Aarhus og Vestjylland at væksten er størst. Hvor Aarhus kommune ligger på samme niveau som i 2001, så etableres der 63 procent flere it-virksomheder i det øvrige Business Region Aarhus og 24 procent flere i landsdel Vestjylland.

Figur 20: Nye virksomheder i Region Midtjylland opgjort efter område og branche, 2001-2012 (2001=100)

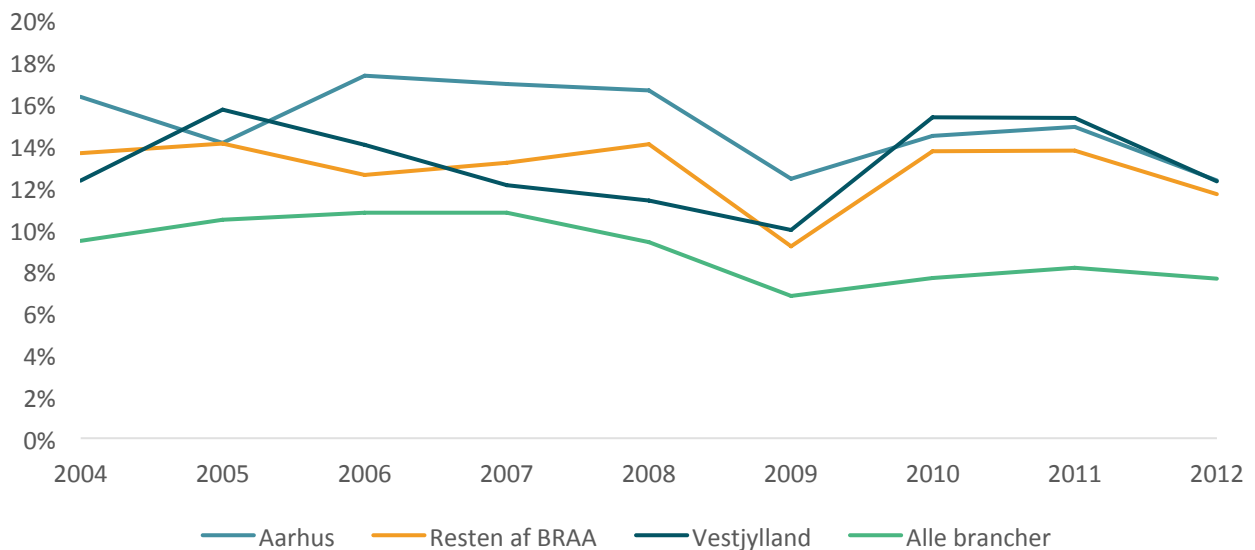


Kilde: Danmarks Statistiks Iværksætterdatabase – beregninger foretaget af eStatistik

Høj etableringsrate i it-sektoren i hele Region Midtjylland

I 2012 har de fire områder stort set den samme etableringsrate på omkring 12 procent. Dette er en høj etableringsrate sammenlignet med Alle brancher, der ligger på knap 8 procent.

Figur 21: Etableringsrate for it-sektoren opgjort på område, 2004-2012

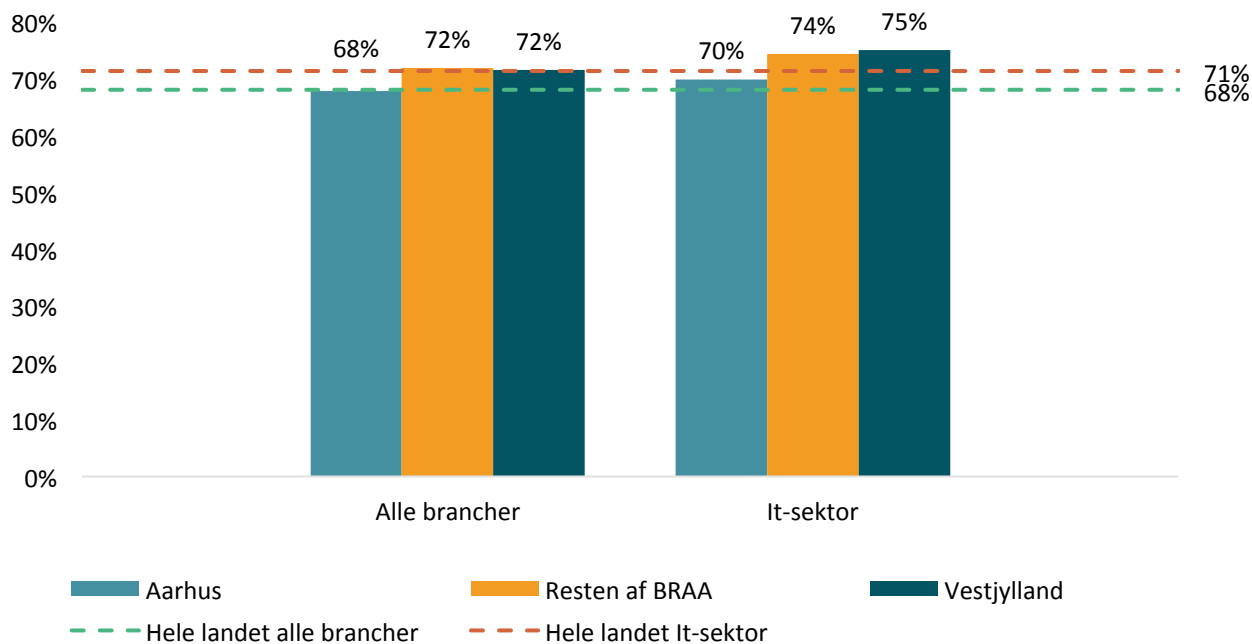


Kilde: Specialkørsel baseret på Danmarks Statistiks Iværksætterdatabase og GF – beregninger foretaget af eStatistik

It-iværksætterne er stærke overlevende ...

På trods af de høje etableringsrater er it-sektoren kendetegnet ved relativt høje overlevelseshæder. De tre-årige overlevelseshæder er størst i Vestjylland – både i it-sektoren og i Alle brancher. Både Resten af Business Region Aarhus og Vestjylland ligger over landsgennemsnittet for it-sektoren og Alle brancher.

Figur 22: 3-årig overlevelseshæder opgjort efter område og sektor, 2013

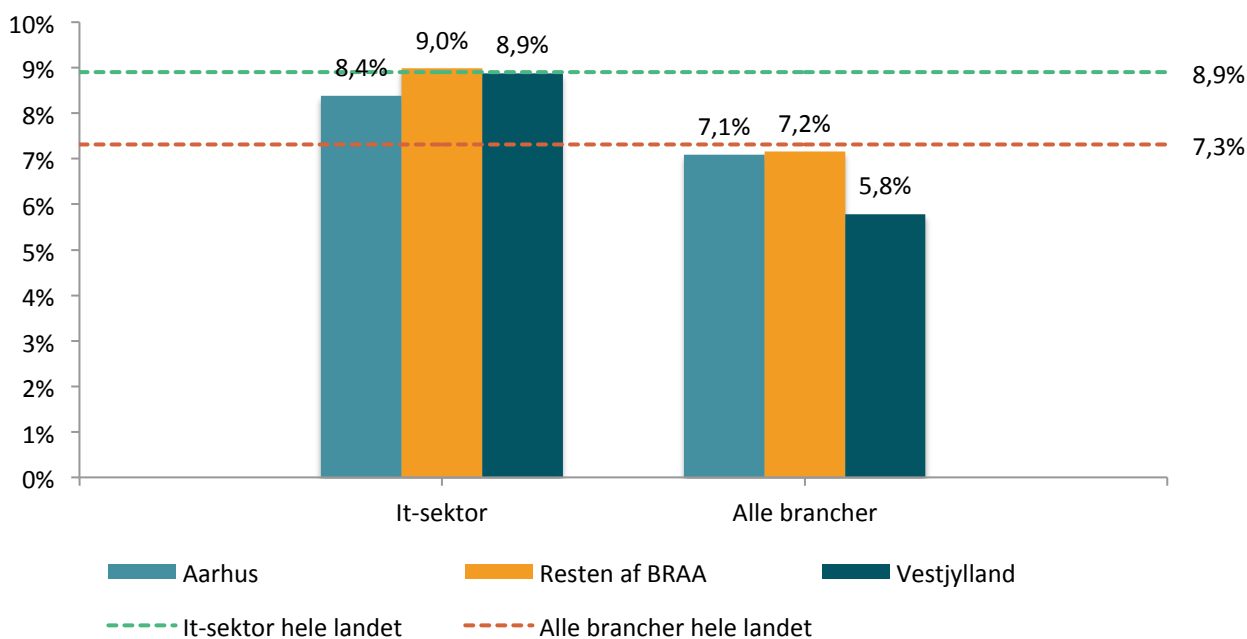


Kilde: Specialkørsler Danmarks Statistik iværksætterdatabasen samt Erhvervsregisteret

... og de skaber mange job

Iværksætterne i it-sektoren skaber mange job. I både Vestjylland og Resten af Business Region Aarhus er omkring 9 procent af den samlede private it-beskæftigelse i 2014 skabt af iværksættervirksomhederne etableret i perioden 2008 til 2012. Til sammenligning kunne kun 6 procent af den samlede private beskæftigelse i Vestjylland henføres til iværksættervirksomhederne fra samme periode. Dette viser, at it-sektoren bidrager markant til erhvervsdynamikken – også uden for storbyområderne.

Figur 23: Iværksætterårgangene 2008-2012's jobskabelse som andel af den private beskæftigelsen opgjort efter område og branche, 2014



Kilde: Specialkørsler Danmarks Statistik samt Registerbaseret Arbejdsstyrkestatistik

Bilag 1: Dokumentation

Datagrundlag – Del I it-arbejdsmarkedet

Baggrund for tabeller og figurer i rapportens første del er beskrevet i nedenstående dokumentationsark udarbejdet af Danmarks Statistik.

Anvendte registre

På baggrund af definitioner udarbejdet i forbindelse med rapport om beskæftigelsesmønstre indenfor IKT udarbejdet af Erhvervsstyrelsen på baggrund af data leveret af DST udarbejdes oplysninger om IKT uddannede og deres beskæftigelse fordelt på geografi.

Datakonstruktion

På baggrund af definitioner brugt i forbindelse med tidligere udført opgave for Erhvervsstyrelsen fordeles beskæftigede 1.1.2009-1.1.2013 efter deres primære beskæftigelse på Branche, it-stillinger og it-uddannelser. Det sker på baggrund af oplysninger om branche på arbejdssted for primær beskæftigelse og indberettet DISCO-kode for primær beskæftigelse (begge hentet fra den Registerbaserede Arbejdsstyrkestatistik) og gennemførte uddannelser hentet fra det komprimerede elevregister.

It-brancher defineres som brancherne med de firecifrede NACE-koder:

- It-industri: 2611, 2612, 2620, 2630, 2640 og 2680
- It-handel: 4651 og 4652
- Telekommunikation: 6110, 6120, 6130 og 6190
- It-konsulentvirksomhed mv.: 5821, 5829, 6201, 6202, 6203, 6209, 6311, 6312, 9511 og 9512

Ovennævnte fire delbrancher placeres samlet i gruppe 1: It-sektoren i del 1 og delbrancherne behandles separat i del 2.

Beskæftigede i brancher der *ikke* er en del af it-sektoren, men som indeholder it-stillinger og/eller it-uddannede fordeles efter følgende nøgle:

- 2) Industri i DB07 19-gruppen C: Industri
- 3) Bygge og anlæg i DB07 10-gruppen Bygge og anlæg
- 4) Handel og transport mv. i DB07 10-gruppen Handel og transport mv
- 5) Finansiering og forsikring i DB07 10-gruppen Finansiering og forsikring
- 6) Information, kommunikation og vidensservice i DB07 19-grupperne M Vidensservice og J Information og kommunikation
- 7) Offentlig administration mv. placeres i DB07 10-gruppen Offentlig administration mv.
- 8) Øvrige erhverv defineres som alle øvrige brancher

It-stillinger defineres efter DISCO08 som Stillinger med DISCO koderne: 133010, 133020, 215200, 215300, 235600, 51110, 251120, 251210, 251220, 251300, 251400, 251900, 252100, 252200, 252300, 252900, 311400, 313900, 321100, 325200, 351100, 351200, 351300, 351400, 352100, 352200, 742100 og 742200

eStatistik, Juli 2015

Derudover placeres en stilling som it-stilling, hvis den begynder med de tre cifre: 133, 250, 251, 252, 350, 351, 352, 742

På dette punkt adskiller leverancen sig fra leverancen til Erhvervsstyrelsen. Tilføjelsen er foretaget for at få stillinger med, hvor den præcise stilling er usikker, men dog indenfor IKT området- disse er registreret med en DISCO med nuller efter det niveau hvor der ikke længere hersker sikkerhed, f.eks. DISCO 133000.

It-stillinger defineres efter DISCO88 som stillinger der enten begynder med de tre cifre:

213 (EDB-planlægning og systemudvikling), 312 (EDB-teknisk arbejde) og 724 (Elektro og elektronikmekanikerarbejde mv.)

Eller de fire cifre:

1236 (EDB-ledelse)

Eller de 6 cifrede stillingskoder:

245150 (Webmasterarbejde (indhold)) eller 311400 (Teknikerarbejde vedr. elektroniske anlæg og udstyr, inkl. tele- og datakommunikation)

It-uddannelse defineres som de firecifrede igangværende uddannelseskoder:

4014, 4111, 4147, 4149, 4150, 4275, 4305, 4321, 4456, 4604, 4605, 5082, 5133, 5271, 5328, 5338, 5343, 5475, 5488, 5656, 5657, 5685, 5701, 5944, 5988, 6050, 6051, 6055, 6260, 6262, 6263, 6265, 6266, 6418, 6452, 6536, 6538, 6742, 6744, 6987, 7184, 7937, 7939, 7942, 8075, 8080, 8081, 8130, 8132, 8134, 8135, 8167, 8175, 8327, 8337, 8339, 8349, 8350, 4144, 4259, 4109, 4110, 4311, 4112 og 4107

En person betragtes som havende en it-uddannelse, hvis vedkommende er registreret i det komprimerede elevregister (KOTO) som havende gennemført mindst én af disse uddannelser primo oktober i året.

Personer med it-uddannelse underopdeles på it-uddannelsesniveau. Personer der har gennemført mere end én it-uddannelse placeres på den med det højeste udførte niveau. Har personen flere uddannelser på samme niveau benyttes den senest gennemførte.

Opdelingen efter niveau kan yderligere ske efter følgende gruppering, der dog ikke indgår i selve rapporten:

1. It-støtteerhverv erhvervsfaglig uddannelse dækker over uddannelseskoderne 4107, 4109, 4112, 4259 og 4275.
2. It-uddannelse erhvervsfaglig dækker over uddannelseskoderne 4110, 4111, 4144, 4147, 4149, 4150, 4305, 4311, 4321, 4456, 4456, 4604 og 4605.
3. Korte og mellemlange videregående it-uddannelser dækker over it-uddannelser indenfor hovedgrupperne 40 Korte videregående uddannelser og 50 Mellemlange videregående uddannelser.
4. It-universitetsuddannede dækker over it-uddannelser indenfor hovedgrupperne 60 Bachelor og 65 Lange videregående uddannelser.

Databrud

DISCO-koder ændres imellem 2009 og 2010 fra DISCO88 til DISCO08. En definition af it-stillinger før 2010 er ikke sammenlignelige over databrudet. Indberetninger efter de nye DISCO-koder var endnu mangelfulde i 2010 og udviklingen 2010-2011 skal derfor behandles med varsomhed.

DEL II – it-sektoren

Generel firmastatistik og Firmaernes køb og salg

Figur 6 og 7 bygger på Danmarks Statistiks generelle firmastatistik. Statistikken opgør antal virksomheder der har et aktivitetsniveau, der minimum svarer til et halvt årsværk. Firmaernes omsætning og eksport kan på denne baggrund opgøres. Det skal bemærkes, at væksten fra 2009-2011 kan være påvirket af en ændret registreringspraksis, hvor flere firmaer med tjenesteydelser, der afsættes i EU, registreres som eksportvirksomheder. For nærmere præcisering henvises til den generelle firmastatistiks varedeklaration hos Danmarks Statistik. Firmaernes køb og salg anvendes ved opgørelse af omsætning og eksport i 2014.

Figur 16, 17 og 21 bygger ligeledes på den generelle firmastatistik. Her benyttes statistikken til at beregne etableringsrater, det vil sige hvor stor en andel af den samlede virksomhedsbestand, der er etableret i opgørelsesåret.

Iværksætterdatabasen

Figur 16-23 bygger på Danmarks Statistiks iværksætterdatabase. Iværksætterdatabasen medtager kun nye virksomheder, der i etableringsåret kan karakteriseres som reelle virksomheder dvs. opgøres i den generelle firmastatistik jf. ovenfor. For nærmere præcisering henvises til iværksætterdatabasens varedeklaration hos Danmarks Statistik.

Registerbaseret arbejdsstyrkestatistik

Figur 8-12 bygger alene på den registerbaserede arbejdsstyrkestatistik (RAS). I RAS er beskæftigelsen opgjort pr. 1.1. Det vil sige, at opgørelsen viser antal beskæftigede pr. 1.1.2014. Det skal bemærkes at Danmarks Statistik ved den seneste opgørelse af den registerbaserede arbejdsstyrkestatistik har ændret referencetidspunkt. I nærværende publikation er alle opgørelse pr. 1.1. For nærmere præcisering henvises til den registerbaserede arbejdsstyrkestatistiks varedeklaration hos Danmarks Statistik.

Figur 23 bygger ligeledes på RAS. Her anvendt i en samkørsel med iværksætterdatabasen for at kortlægge de seneste fem iværksætterårganges andel af den samlede beskæftigelse i iværksætterbrancherne i 2014.

Innovationsstatistikker og virksomhedernes it-udgifter

Figur 13 og 14 bygger på Danmarks Statistiks innovationsstatistik INN02, der er en årlig opgørelse af de største virksomheders innovative aktiviteter opgjort på forskellige sektorer. Figur 15 bygger på Danmarks Statistiks VITU107, der opgør danske virksomheders it-udgifter fordelt efter type.