

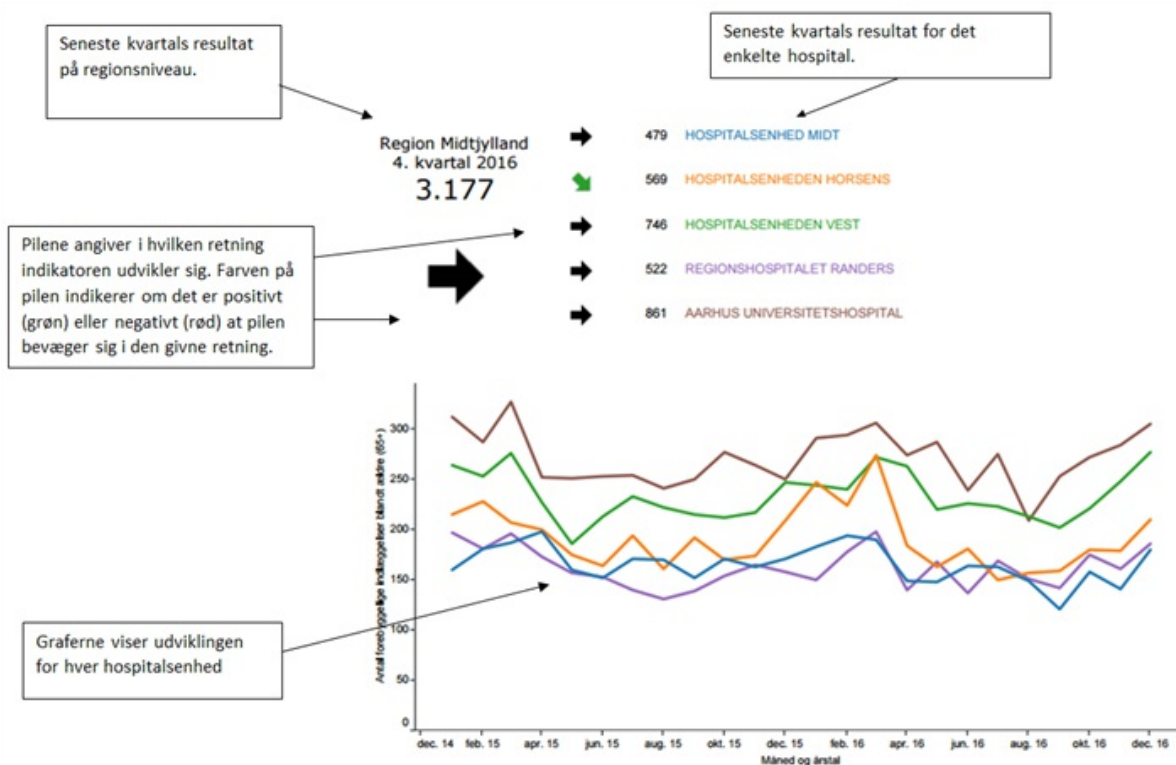
# Et sundhedsvæsen på patientens præmisser



De følgende sider viser udviklingen på de udvalgte fokusindikatorer fra Region Midtjyllands målbillede på sundhedsområdet. Målene peger tilsammen op imod de tre spor midt i trekanten, som er pejlemærker for, at regionen når den overordnede vision om "Et sundhedsvæsen på patientens præmisser". For at give hospitalerne mulighed for at lave fokuserede indsatser, har regionsrådet vedtaget 6 fokusindikatorer der følges særlig tæt i 2017. På nogle områder ønskes det at fastholde en høj målopfyldelse, eksempelvis på udredningsretten, hvor Region Midtjylland er i front nationalt set. På andre områder ønskes der forbedringer i de enkelte indikatorer inden for en relativt kort periode, eksempelvis i indikatorerne i de to kliniske kvalitetsdatabaser samt brugen af bæltefiksering.

Rapporten er struktureret således, at der indledningsvis på side 2 findes et overblik, hvor man kan danne sig et indtryk af udviklingen på fokusindikatorerne i Region Midtjylland. Herefter findes en mere udførlig fremstilling af indikatorerne, med beskrivelse af indikatoren øverst, grafisk fremstilling af resultaterne i midten og en kortfattet forklaring på resultaterne nederst. For de fleste indikatorer vises det regionale og det hospitalsvise resultat for seneste kvartal, samt en tidsserie på månedsniveau. Derudover vises en rød/grøn pil som viser om udviklingen i seneste periode har været positiv eller negativ. Det skal bemærkes, at fremstillingen af enkelte indikatorer afviger helt eller delvis fra denne model.

Med implementeringen af målbilledet er der sat fokus på kvalitetsudvikling frem for kvalitetskontrol og dette afstedkommer nye måder at arbejde med data på. I afrapporteringen betyder det, at pilene angiver om der reelt kan tales om en udviklingstendens set over en længere periode. Vi går væk fra bare at se på forskellen fra seneste måned eller kvartal, ud fra et ønske om, at undgå fejlagtige konklusioner om en udvikling, hvis der reelt er tale om tilfældige udsving. Pilens farve (rød/grøn) indikerer om udviklingen bevæger sig i den ønskede retning og er beregnet ud fra om 7 af de sidste 8 måneder har ligget over eller under medianen for de seneste 24 måneder.



# Overblik over Region Midtjyllands resultater

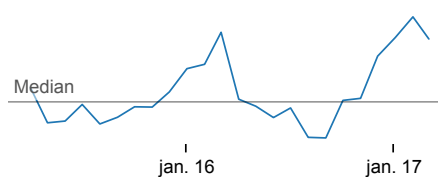
1. kvartal 2017

Månedsvise udvikling

Styrket indsats for kronikere og ældre patienter



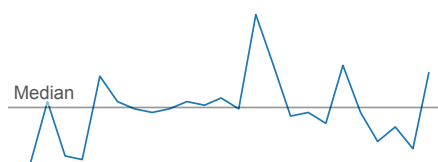
**3.732** Antal forebyggelige indlæggelser blandt ældre (65+)



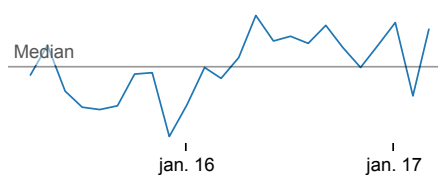
Behandling af høj kvalitet



**143** Antal unikke patienter med bæltefiksering



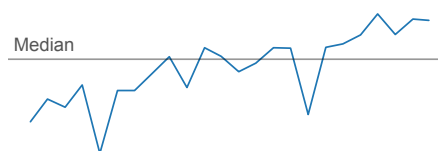
**83,5%** Andel patienter med hoftenære lårbrod der mobiliseres inden for 24 timer



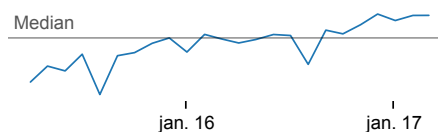
Hurtig udredning og behandling



**77,8%** Andel patienter udredt inden for 30 kalender-dage



**86,7%** Korrigeret andel patienter udredt inden for 30 dage



Øget patientinddragelse



**3,9** Patientinddragelse

	2014	2015	2016
	3,7	3,8	3,9

# Styrket indsats for kronikere og ældre patienter

Fokusindikator  
i 2017



## Antal forebyggelige indlæggelser blandt ældre (65+)

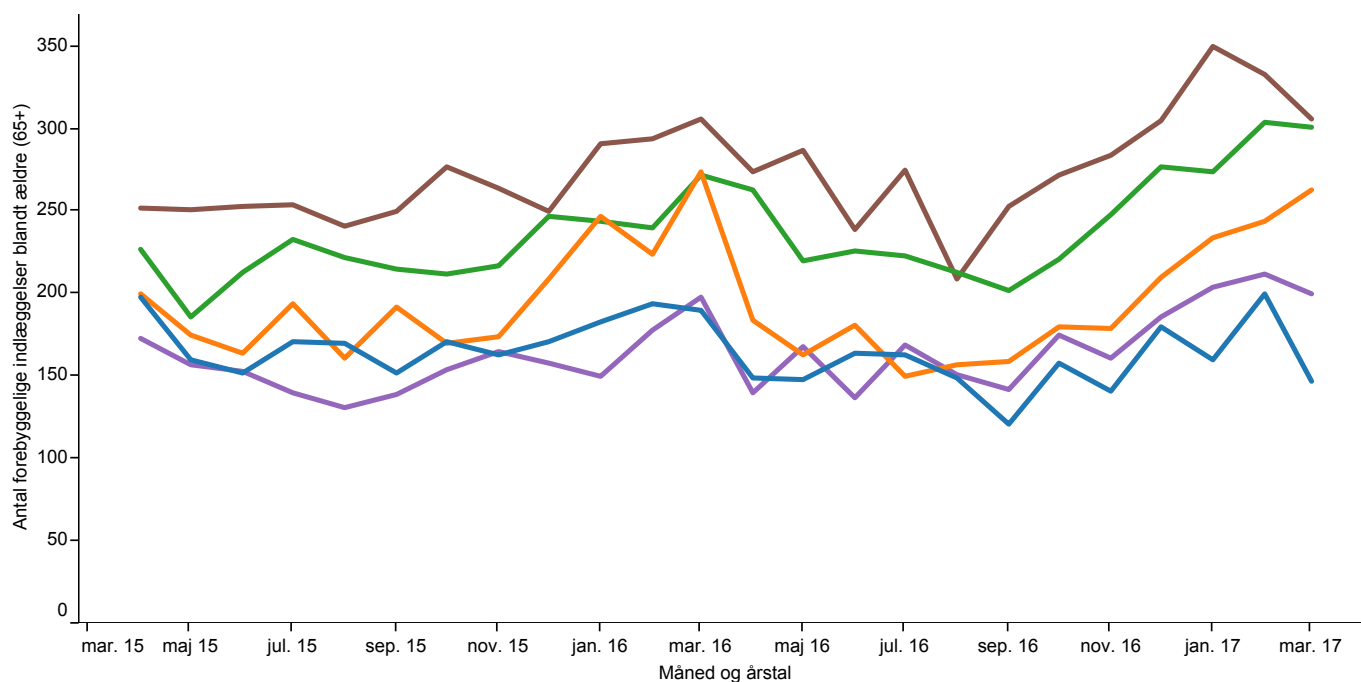
Indikatoren for forebyggelige indlæggelser dækker over indlæggelser med visse akutte sygdomme og tilstande blandt ældre, som kommunerne – sammen med regionerne – ofte har gode muligheder for at forebygge. Det drejer sig bl.a. om indlæggelser som følge af dehydrering, blærebetændelse, brud, ernæringsbetinget blodmangel og tryksår. Indikatoren måler antallet af forebyggelige indlæggelser blandt ældre (+65).

Region Midtjylland  
1. kvartal 2017

3.732



- ➔ 507 HOSPITALSENHED MIDT
- ➔ 741 HOSPITALSENHEDEN HORSENS
- ➔ 879 HOSPITALSENHEDEN VEST
- ➔ 616 REGIONSHOSPITALET RANDERS
- ➔ 989 AARHUS UNIVERSITETSHOSPITAL



Set over en længere periode, har der ikke været nogen entydig udvikling i antallet af forebyggelige indlæggelser i Region Midtjylland. Dette illustreres med den sorte pil. Antallet af forebyggelige indlæggelser er påvirket af sæsonudsving, og der er således tegn på et lidt højere niveau i vintermånederne. De betydelige forskelle mellem hospitalerne, afspejler hospitalernes størrelse, og ikke overraskende sker der flere forebyggelige indlæggelser på Aarhus Universitetshospital end på de øvrige hospitaler.

# Behandling af høj kvalitet



## Antal unikke patienter med bæltefiksering

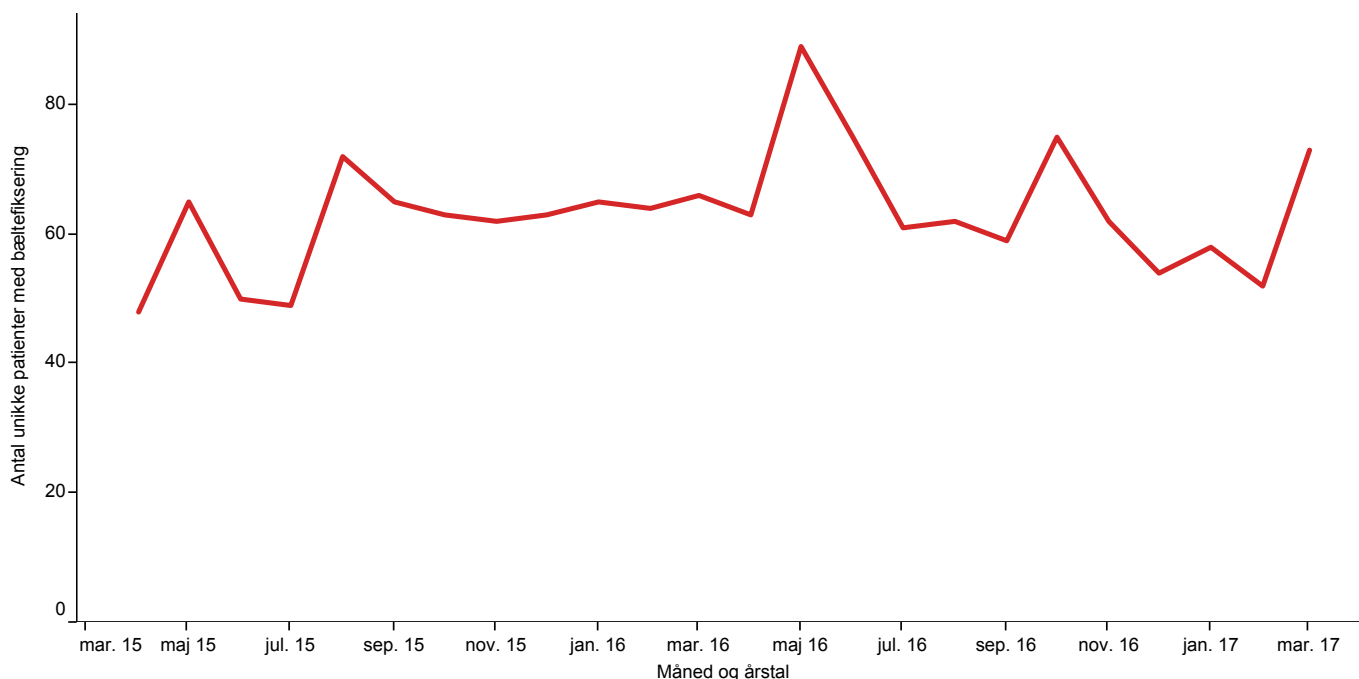
Region Midtjylland ønsker, at nedbringe anvendelsen af tvang, og derved medvirke til at give psykiatriske patienter en behandling af høj kvalitet. I Økonomaftalen for 2015 mellem regeringen og Danske Regioner, blev der vedtaget mål omkring brugen af tvang i psykiatrien. Målet lyder, at brugen af bæltefikseringer skal være reduceret med mindst 50 % i 2020, samtidig med at den samlede brug af tvang reduceres. Reduktionen skal ses i forhold til anvendelsen af bæltefikseringer i 2011-2013. Målet om at reducere antallet af bæltefikseringer videreføres i de nationale mål og Region Midtjyllands målbillede. Herunder vises antallet af unikke indlagte patienter, som har været bæltefikseret i perioden.

Region Midtjylland  
1. kvartal 2017

143



143 PSYKIATRIEN REGION MIDTJYLLAND



Set over en længere periode, er antallet af unikke patienter der bæltefikseres stabilt. Fra måned til måned er der imidlertid relativt store udsving, da brugen af bæltefiksering er meget individuel og afhængig af den enkelte patients sygdomsbillede. I løbet af 1. kvartal 2017 har 143 unikke patienter været bæltefikseret en eller flere gange. Dette er et niveau meget tæt på niveauet i sammenligningsperioden fra 2011-2013.

# Behandling af høj kvalitet

Fokusindikator  
i 2017



## Andel patienter med hoftenære lårbrud der efter operationen mobiliseres inden for 24 timer

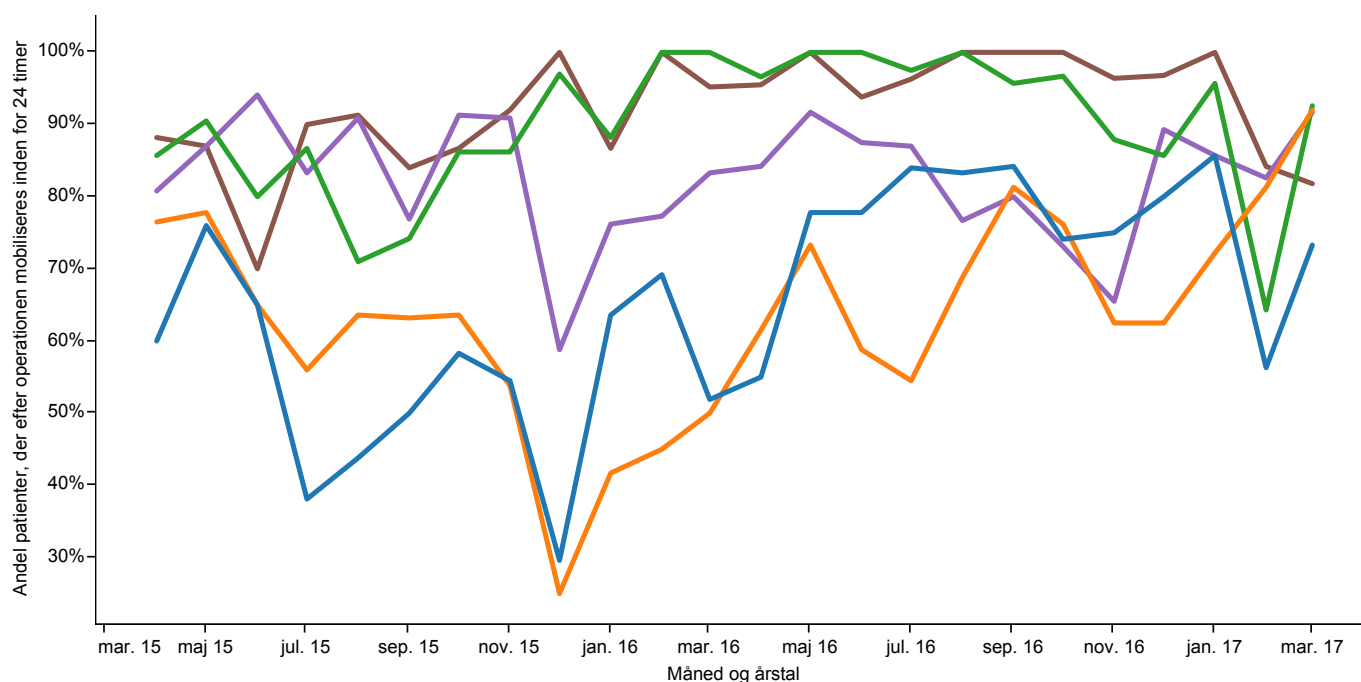
Alle patienter opereret for hoftenære frakturer skal mobiliseres tidligst muligt efter operationen. Tidlig mobilisering sker indenfor 24 timer efter operation, hvis patienten selvstændigt eller assisteret er ude af sengen i siddende stilling, stående stilling eller gang. Indikatoren måler derfor andelen af patienter, der efter operation for hoftenært lårbrud mobiliseres inden for 24 timer. I styregruppen for databasen er der fastsat en fagligt begrundet standard på mindst 90 %, som ønsket niveau.

Region Midtjylland  
1. kvartal 2017

83,5%



	73,1% af 52	HOSPITALSENHED MIDT
	83,1% af 59	HOSPITALSENHEDEN HORSENS
	83,3% af 78	HOSPITALSENHEDEN VEST
	86,9% af 61	REGIONSHOSPITALET RANDERS
	89,2% af 65	AARHUS UNIVERSITETSHOSPITAL



Som den store sorte pil viser, har andelen af patienter der mobiliseres tidligt været stabil i den seneste periode. I alt bliver 83 % af patienterne mobiliseret inden for 24 timer i Region Midtjylland. Tallet dækker dog over forskellige udviklinger på hospitalerne. Hospitalsenhed Midt har hævet niveauet inden for de seneste måneder. De øvrige hospitaler befinder sig alle på et stabilt højt niveau, hvor mere end 80 % mobiliseres inden for 24 timer.

# Hurtig udredning og behandling

Fokusindikator  
i 2017



## Andel patienter udredt inden for 30 kalender-dage

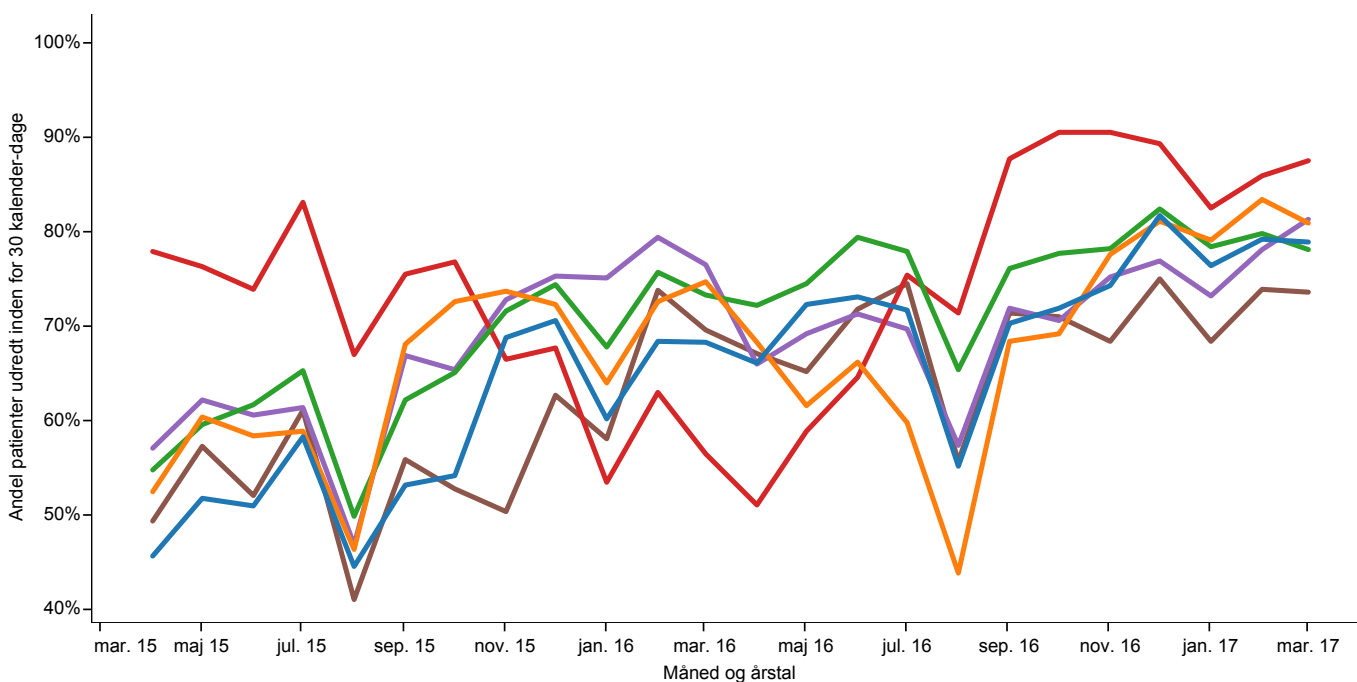
Kort ventetid til udredning har i mange tilfælde betydning for resultatet af behandlingen, ligesom ventetiden i sig selv kan være forbundet med gener for patienterne. Udredningsretten måler andelen af patienter, som udredes inden for 30 kalenderdage, ud af alle udredte patienter. Det skal bemærkes, at opgørelsen viser brutto-tal, hvor der er ikke tages højde for at ventetiden er lægefagligt begrundet eller patientønsket.

Region Midtjylland  
1. kvartal 2017

77,8%



➤	78,3% af 13.077	HOSPITALSENHED MIDT
➤	81,0% af 4.857	HOSPITALSENHEDEN HORSENS
➤	78,8% af 7.246	HOSPITALSENHEDEN VEST
➤	85,4% af 2.476	PSYKIATRIEN REGION MIDTJYLLAND
➡	77,7% af 4.851	REGIONSHOSPITALET RANDERS
➤	72,1% af 8.521	AARHUS UNIVERSITETSHOSPITAL



Andelen af opfyldte udredningsforløb har i løbet af 2016 år været stigende på regionsniveau og på hospitalerne. I slutningen af 2016 nåede vi på regionsniveau et niveau tæt på 80 % udredte til tiden. Dertil kommer patienter som venter længere af faglige årsager eller selv har ønsket af vente. Den store grønne pil indikerer at det høje niveau fastholdes ind i 1. kvartal 2017. Den positive udvikling kan også genfindes på hospitalerne, hvor 5 ud af 6 hospitaler udreder flere patienter inden for 30 kalenderdage.

# Hurtig udredning og behandling

Fokusindikator  
i 2017



## Korrigeret andel patienter udredt inden for 30 dage

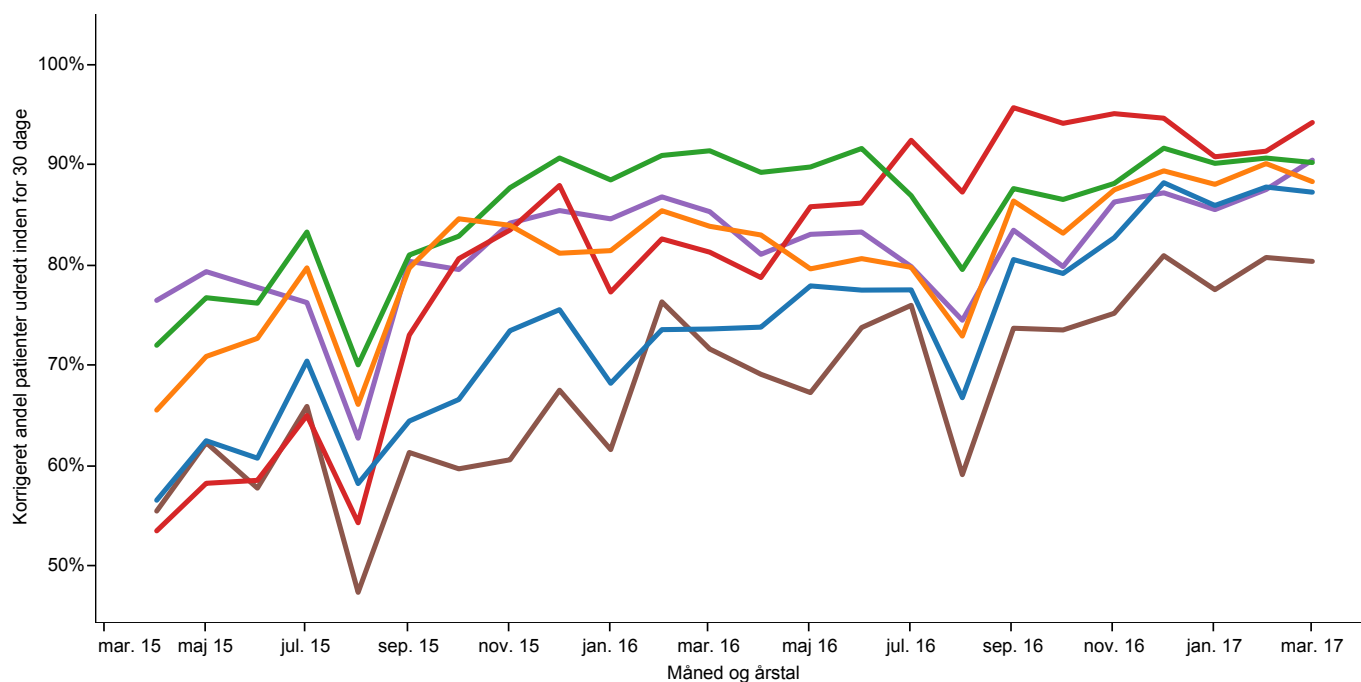
Det korrigerede nøgletal for overholdelse af udredningsretten måler andelen af patienter, som inden for 30 kalenderdage udredes eller modtager en relevant udredningsplan. Relevante udredningsplaner gives i tilfælde hvor, 1) patienten af faglige årsager ikke kan udredes inden for fristen, 2) patienten har benyttet det frie sygehusvalg, 3) patienten ønsker udredning på et senere tidspunkt. Opgørelsen af det korrigerede nøgletal følger den nye nationale monitorerings-model.

Region Midtjylland  
1. kvartal 2017

86,7%



➤	87,1% af 13.077	HOSPITALSENHED MIDT
➤	88,8% af 4.857	HOSPITALSENHEDEN HORSENS
➡	90,4% af 7.246	HOSPITALSENHEDEN VEST
➤	92,3% af 2.476	PSYKIATRIEN REGION MIDTJYLLAND
➡	88,0% af 4.851	REGIONSHOSPITALET RANDERS
➤	79,6% af 8.521	AARHUS UNIVERSITETSHOSPITAL



Som den store grønne pil illustrerer, er det på regionsniveau lykkedes at nå et højere niveau end tidligere. Andelen af patienter der udredes eller modtager en relevant udredningsplan inden for 30 dage er oppe på knap 87 %. 4 ud af 6 hospitaler har skabt fremgang, og udreder nu flere patienter til tiden, end det var tilfældet i starten af perioden.



# Øget patientinddragelse



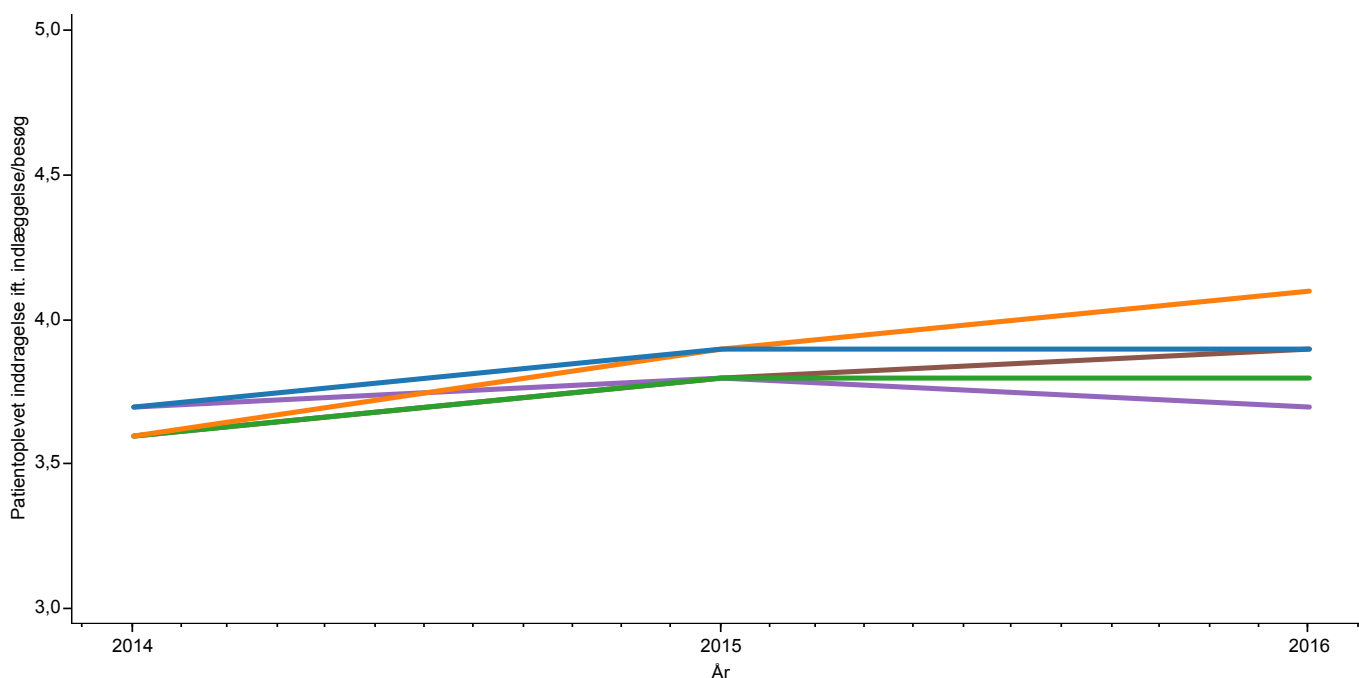
## Patientinddragelse

Den landsdækkende undersøgelse af patientoplevelser (LUP) måler i hvilket omfang patienterne føler sig inddraget i forbindelse med deres besøg eller indlæggelse. Indikatoren omhandler udelukkende planlagte indlæggelser i somatikken. Patienter på regionernes somatiske hospitaler bliver spurgt, 'om personalet gav mulighed for at deltage i beslutninger om din undersøgelse/behandling'. Indikatoren viser gennemsnittet af patienternes oplevede inddragelse på en skala hvor 1 er meget utilfreds og 5 er meget tilfreds.

Region Midtjylland  
År 2016

**3,9 ud af 5**

3,9	HOSPITALSENHED MIDT
4,1	HOSPITALSENHEDEN HORSENS
3,8	HOSPITALSENHEDEN VEST
3,7	REGIONSHOSPITALET RANDERS
3,9	AARHUS UNIVERSITETSHOSPITAL



Patientinddragelsen i Region Midtjylland ligger generelt på et højere niveau end resultatet på landsplan. Andelen af patienter som føler sig inddraget i behandlingen har i hele regionen været stigende mellem 2014 og 2016. Det samme gælder på de fleste hospitaler, og langt de fleste patienter føler sig således inddraget i behandlingen. Hospitalsenhed Horsens kan fremhæves i denne sammenhæng, med den højeste grad af oplevet patientinddragelse i 2016.