



Opdateret notat vedr. kapacitet, forbrug og ventetid til højtspécialiseret neurorehabilitering

Dato 09-10-2017

Berit Kamp Kragh

Tel. +4521526494

BEKRAG@rm.dk

1-30-72-202-07

Side 1

Regionsrådet modtog den 15. september 2017 et notat, hvori der blev redegjort for den nuværende kapacitet til højtspécialiseret neurorehabilitering samt for udviklingen i det indenregionale og udenregionale forbrug af højtspécialiseret neurorehabilitering på Regionshospitalet Hammel Neurocenter fra 2015 til i dag.

Administrationen tilkendegav samtidig at de ville undersøge de datamæssige muligheder for at belyse udviklingen over en længere periode, om muligt tilbage til 2007. Det har ikke været muligt at gå længere tilbage end til november 2012, hvor de første data fra BI-portalen foreligger. Data af ældre dato vil ikke være umiddelbart sammenlignelige med data fra BI-portalen og ligger derudover kun som rådata.

Notatet er derfor opdateret så det i forhold til forbrug dækker perioden fra den 1. januar 2013 til den 30. september 2017. Dette markerer en periode med en relativt stabil kapacitet, hvilket giver en bedre baggrund for at vurdere udsving i forbruget. Notatet indeholder også opdaterede tal for antallet af patienter, der venter på et tilbud om højtspécialiseret neurorehabilitering.

Kapacitet:

Tabellen nedenfor viser udviklingen i den samlede kapacitet til højtspécialiseret neurorehabilitering i perioden 2009 til i dag. I forhold til ovennævnte afgrænsning er perioden udvidet med baggrund i data fra den virksomhedsanalyse af Hammel Neurocenter, der blev udarbejdet i 2014. Tabellen viser at kapaciteten blev udvidet i årene fra 2009 til 2012 pga. øget udenregional efterspørgsel. Iht. virksomhedsanalysen skal disse senge lukkes igen, hvis der ikke er tilstrækkelig udenregional efterspørgsel. Herudover har der i kortere perioder været oprettet midlertidige buffersenge.

Kapacitet til højtspécialiseret neurorehabilitering målt i antal hele senge 2009-2017

År	2009	2010	2011	2012	2013	2014	2015	2016	2017 (pr. 5.10.)	2017 (ultimo)
Højtspécialiserede senge	51	54	54	61	61	61 *	61	59 **	55	51

Kilde: Virksomhedsanalyse af Hammel Neurocenter, 2014 og Hospitalsenhed Midt, 6. oktober 2017

*: På baggrund af virksomhedsanalysen blev det vurderet at kapaciteten ved indgangen til 2012 kombineret med decentraliseringens mekanismer giver grundlag for et passende kapacitetsniveau.

** : Den indenregionale kapacitet blev med virkning fra den 1. januar 2016 reduceret med 1,5 seng. Der blev i 2014 udarbejdet en virksomhedsanalyse af Hammel Neurocenter, der bl.a. viste at patienter fra Region Midtjylland har et højere forbrug af højtspécialiseret neurorehabilitering end borgere fra andre regioner. I forbindelse med Spar1519 blev kapaciteten derfor reduceret, dog således at der stadig var basis for et højere indenregionalt forbrug. Hensigten med den daværende besparelse var således i et vist omfang at ligestille borgere fra Region Midtjylland med borgere fra andre regioner.

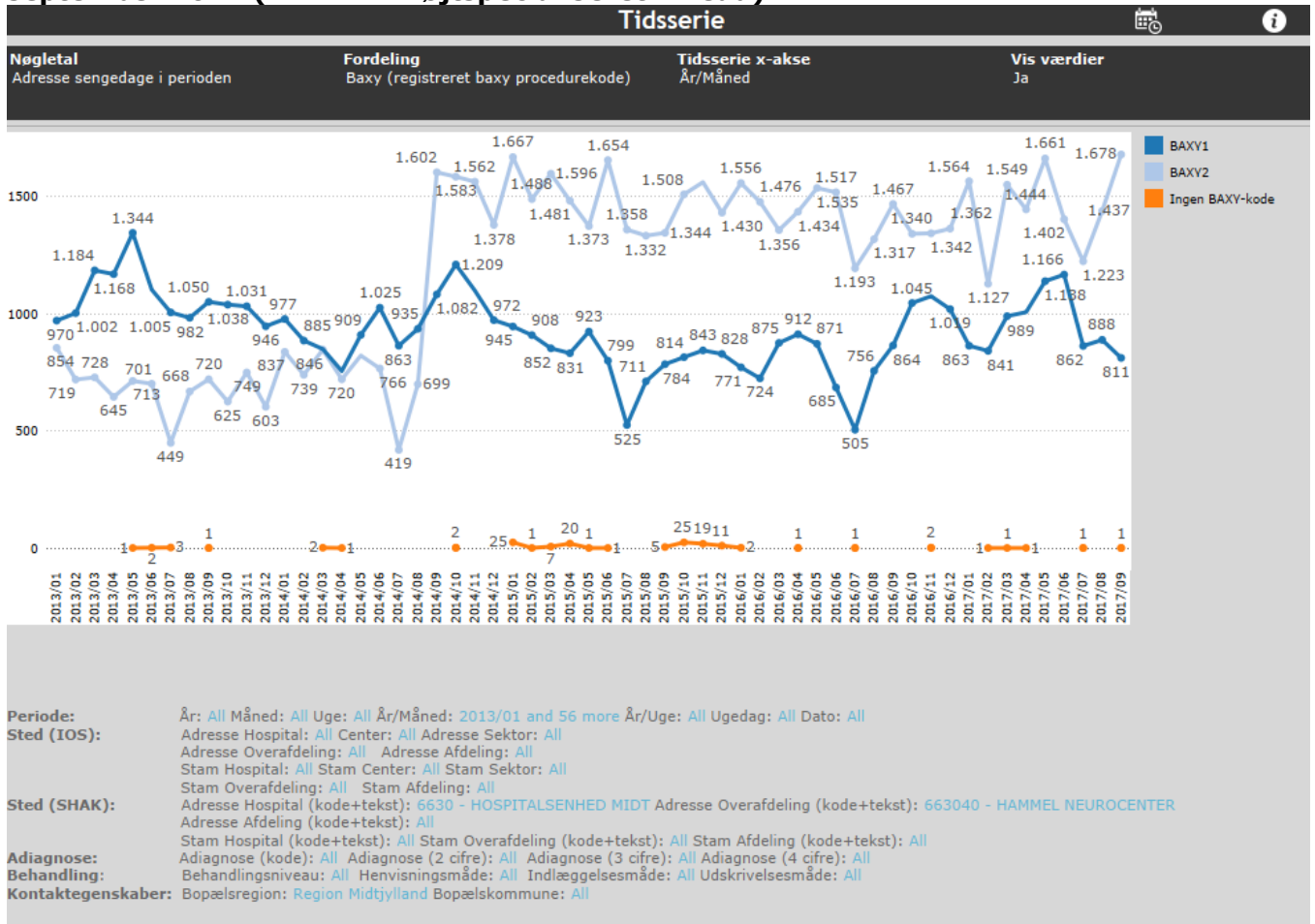
Forbrug:

De følgende illustrationer viser udviklingen i henholdsvis det indenregionale og det samlede udenregionale højtspécialiserede sengedagsforbrug fra 1. januar 2013 til og med september 2017.

Nedenstående oversigt viser det indenregionale sengedagsforbrug i perioden. Den mørkeblå kurve viser det højtspécialiserede forbrug (BAXY1), mens den øverste lyseblå kurve (BAXY2) viser udviklingen i forbruget af neurorehabilitering på regionsfunktionsniveau. Den orange kurve viser sengedagsforbrug, hvor der ikke er registreret en BAXY kode og dermed angivet et specialiseringsniveau.

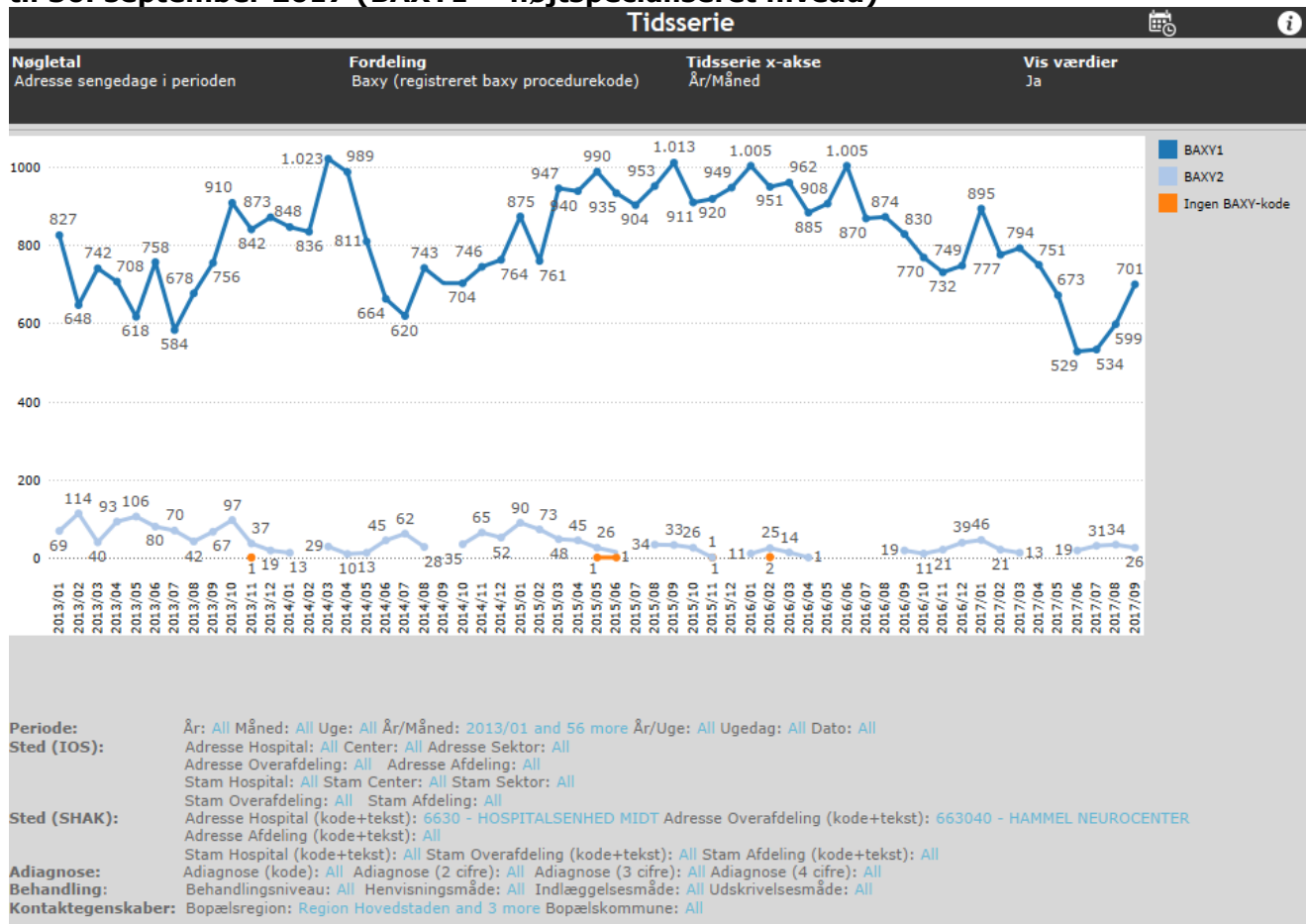
Den markante stigning i sengedagsforbruget på regionsfunktionsniveau fra august til september 2014 skyldes at Regionshospitalet Skive, hvor der på daværende tidspunkt var 34 sengepladser på regionsfunktionsniveau, fra da af hører under Regionshospitalet Hammel Neurocenter. Indtil da hørte Regionshospitalet Skive under Neurologisk Afdeling på Regionshospitalet Viborg.

Region Midtjylland, højtspecialiserede sengedage pr. måned fra 1. januar 2013 til 30. september 2017 (BAXY1 = højtspecialiseret niveau)



Kilde: BI-portalen, rapport om sengedage, 5. oktober 2017

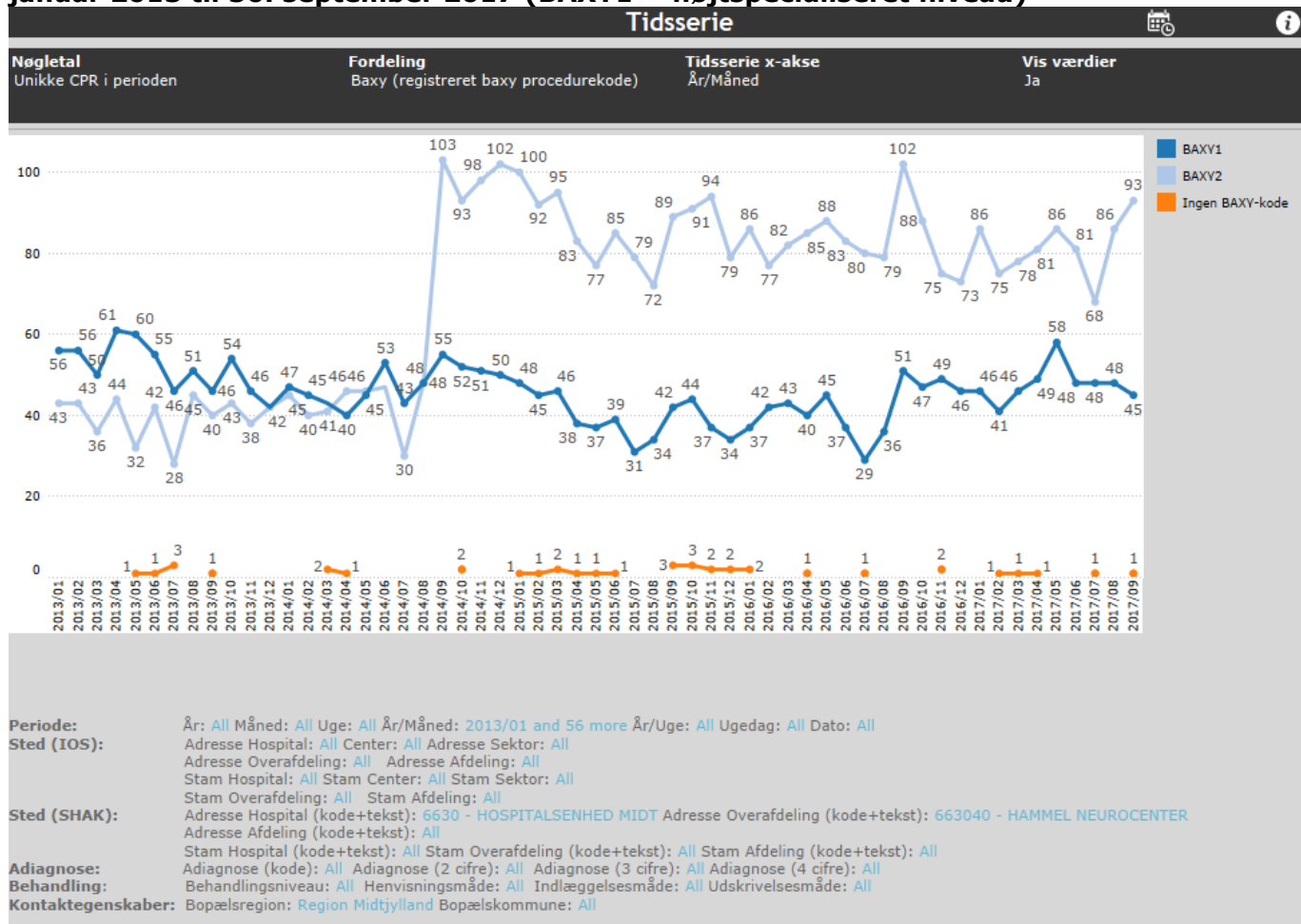
Øvrige regioner (samlet), højtspecialiserede sengedage pr. måned fra 1. januar 2013 til 30. september 2017 (BAXY1 = højtspecialiseret niveau)



Kilde: BI-portalen, rapport om sengedage, 5. oktober 2017

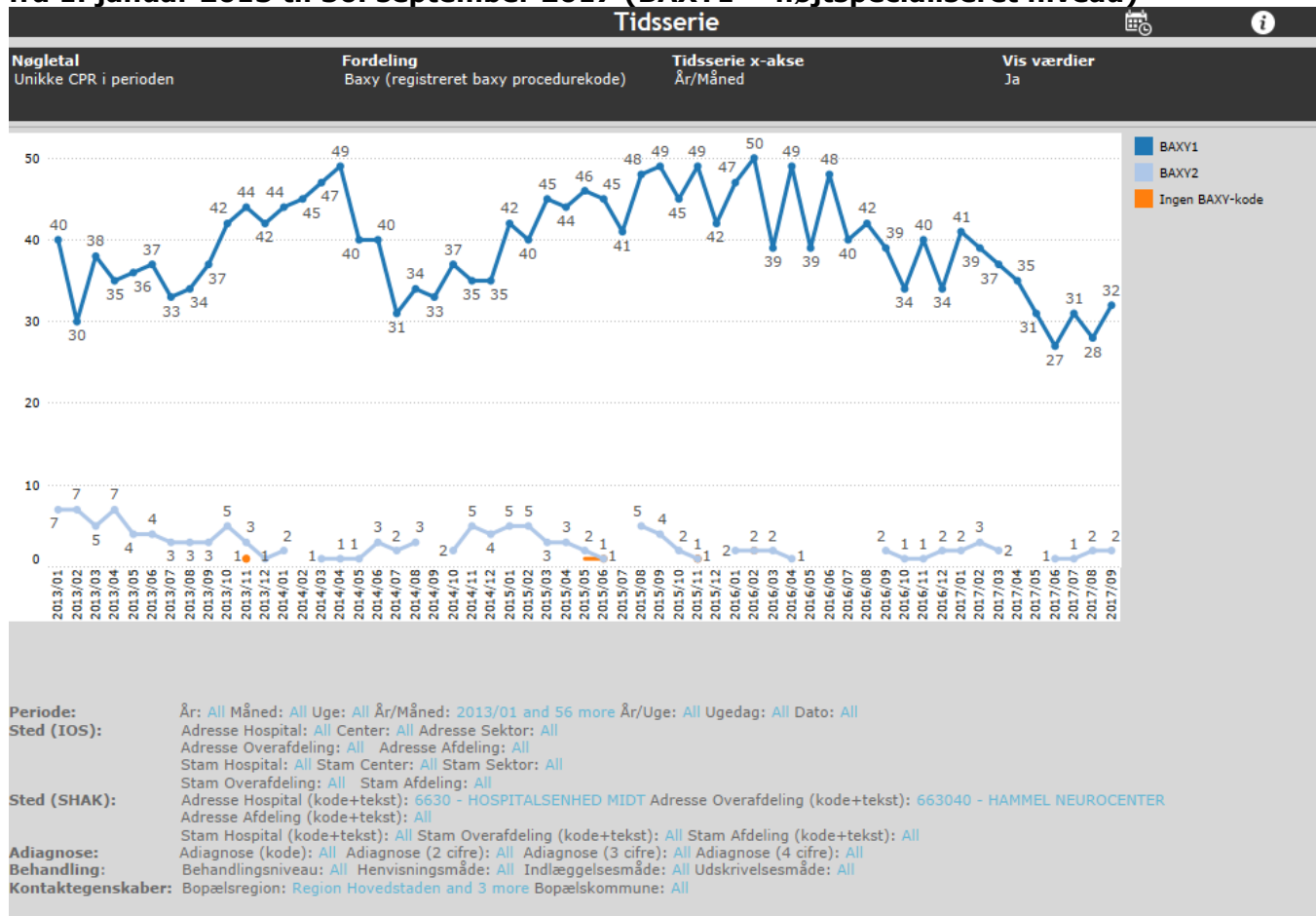
Efterspørgslen kan også belyses ved at se på antal unikke patienter. I nedenstående oversigt for Region Midtjylland er det igen den mørkeblå kurve (BAXY1), der viser det højtspecialiserede forbrug, mens den lyseblå kurve (BAXY2, øverst) viser hvor mange unikke patienter, der i den pågældende måned har modtaget neurorehabilitering på regionsfunktionsniveau. Den orange kurve viser igen patienter, hvor der ikke er registreret en BAXY kode og dermed angivet et specialiseringsniveau.

Region Midtjylland, unikke cpr behandlet på højt specialiseret niveau pr. måned fra 1. januar 2013 til 30. september 2017 (BAXY1 = højt specialiseret niveau)



Kilde: BI-portalen, rapport om sengedage, 5. oktober 2017

Øvrige regioner (samlet), unikke cpr behandlet på højt specialiseret niveau pr. måned fra 1. januar 2013 til 30. september 2017 (BAXY1 = højt specialiseret niveau)



Kilde: BI-portalen, rapport om sengedage, 5. oktober 2017

Antal ventende på højt specialiseret neurorehabilitering

Hver fredag opgør den Fælles Regionale Visitation, hvor mange patienter der aktuelt venter på specialiseret neurorehabilitering. Pr. 6. oktober 2017 er der 8 patienter, som venter på en højt specialiseret plads. Den forventede ventetid for disse patienter ligger formentlig på 14-21 dage. Til sammenligning var der den 1. september 2017 2 ventende patienter og en gennemsnitlig ventetid på 5-6 dage.