

Januar – september 2010

**Indholdsfortegnelse**

|  |    |
|--|----|
| 1. Overblik .....  | 1  |
| 2. Økonomioversigt afdelingerne .....                                      | 2  |
| 3. Økonomioversigt fællesområdet .....                                     | 4  |
| 4. Mellefinansiering, afdrag af gæld og forventede tillægsbevillinger..... | 4  |
| 5. Opfølgning på spareplaner .....   | 5  |
| 6. Aktivitet .....   | 11 |
| 7. Bilag Afdelingsfordelte afvigelser .....                                | 13 |

**1. Overblik**

Merforbruget ved årets udgang forventes at blive på 52,9 mio. kr., fordelt med 30,4 mio. kr. på den ordinære drift og 22,5 mio. kr. vedrørende afdrag på merbruget for sidste år.

Nedenfor i tabel 1 er periodens resultat fremregnet til forventet årsresultat.

**Tabel 1 Forventet årsresultat**

| <b>Forventet årsresultat</b>        |                                   |                          |                  |                        |
|-------------------------------------|-----------------------------------|--------------------------|------------------|------------------------|
|                                     | Afvigelse<br>pr. 30.<br>september | Forventet<br>årsresultat | Bevilling        | Forventet<br>afvigelse |
| 1.000 kr.<br>Excl Specialtandplejen |                                   |                          |                  |                        |
| Afdelingerne                        | -3.846                            | 1.462.647                | 1.457.200        | -5.447                 |
| Fællesområdet                       | -12.158                           | 138.930                  | 119.321          | -19.599                |
| Mellefinansiering                   |                                   | 3.160                    | -31.764          | -34.924                |
| Afdrag på gæld                      |                                   |                          | -22.528          | -22.528                |
| Forv. tillægsbevillinger            |                                   |                          | 29.600           | 29.600                 |
| <b>Samlet</b>                       | <b>-16.004</b>                    | <b>1.604.737</b>         | <b>1.551.829</b> | <b>-52.898</b>         |

Udgifter til barselsudligning er indregnet og indgår i det forventede årsresultat for fællesområdet. Under kolonnen 'Bevilling' er der til det ajourførte budget på 1.522.229 kr. tillagt forventede bevillinger på 29,6 mio. kr., jvf. side 6 i nærværende notat.

I det forventede regnskabsresultat indgår, at besparelserne på lønninger i de resterende måneder kan reducere løn-merudgifterne, ligesom der er forudsat en fortsættelse af reduktionen på de øvrige udgifter. Der verserer en uafklaret sag vedr. betalingsforpligtigelse for fast vagt til en patient i eget hjem, hvor hospitalet indtil nu har udlagt 1,3 mio. kr. Disse midler forudsættes refunderet.

I denne økonomiopfølgning vil der blive rapporteret i forhold til afdelingerne samlet set, i forhold til områderne under fælles og hvad der kan betegnes som puljeområdet i ovenstående skema.

## 2. Økonomioversigt afdelingerne

Nedenstående tabel viser regnskabsresultatet for afdelingerne for årets første 9 måneder.

**Tabel 1 Resultatopgørelse for alle afdelingerne pr. 30. september 2010**

| Afdelingsfordelte konti |                      |                      |                   |
|-------------------------|----------------------|----------------------|-------------------|
| Periodeafvigelse        | Forbrug              | Periodebudget        | Afvigelse         |
| Lønninger               | 863.173.260          | 865.155.909          | 1.982.649         |
| Øvrige personale        | 27.789.156           | 25.539.032           | -2.250.124        |
| Aktivitetsafhængige     | 176.703.649          | 181.313.161          | 4.609.512         |
| Øvrig drift             | 28.639.582           | 20.451.654           | -8.187.928        |
| <b>Afdelinger i alt</b> | <b>1.096.305.647</b> | <b>1.092.459.756</b> | <b>-3.845.891</b> |

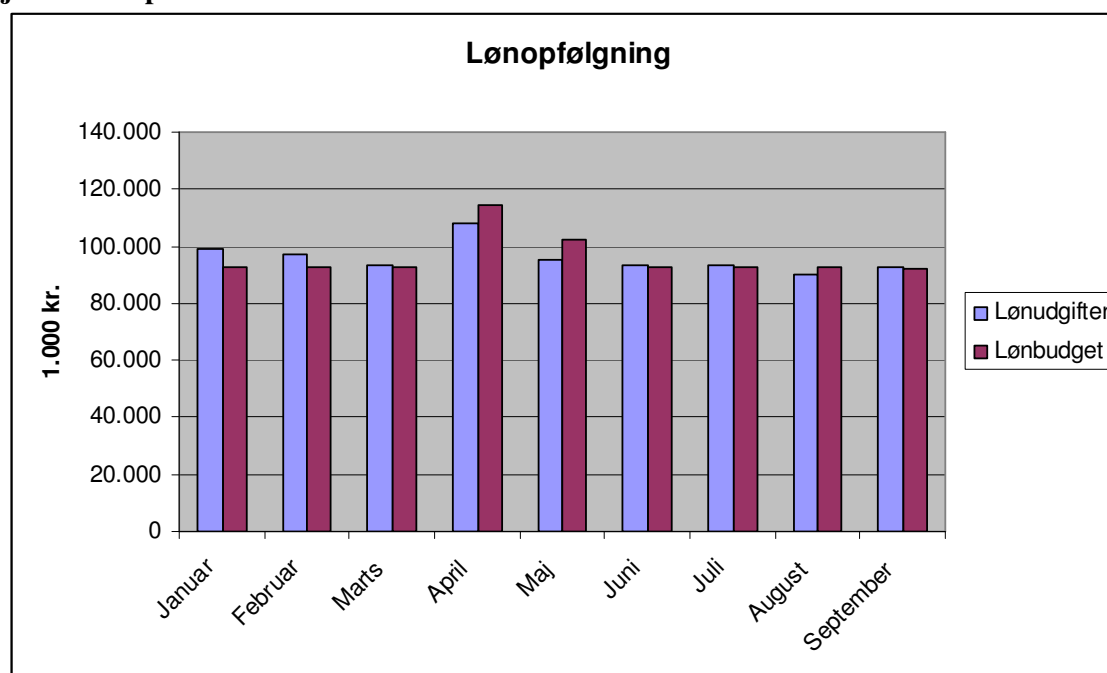
Note: Excl. Specialtandplejen

Oversigten er beregnet ud fra en periodisering af budgettet og viser et samlet merforbrug på - 3,8 mio. kr. på budgettets løbende poster for afdelingerne samlet set.

### Lønninger

Det samlede mindreforbrug på løn for afdelingerne er med udgangen af september 2010 på 2,0 mio. kr. I figur 1 er vist afvigelserne fordelt på måneder.

**Figur 1 Lønbudget og forbrug for alle afdelingerne månedsopdelt i perioden januar – september 2010**

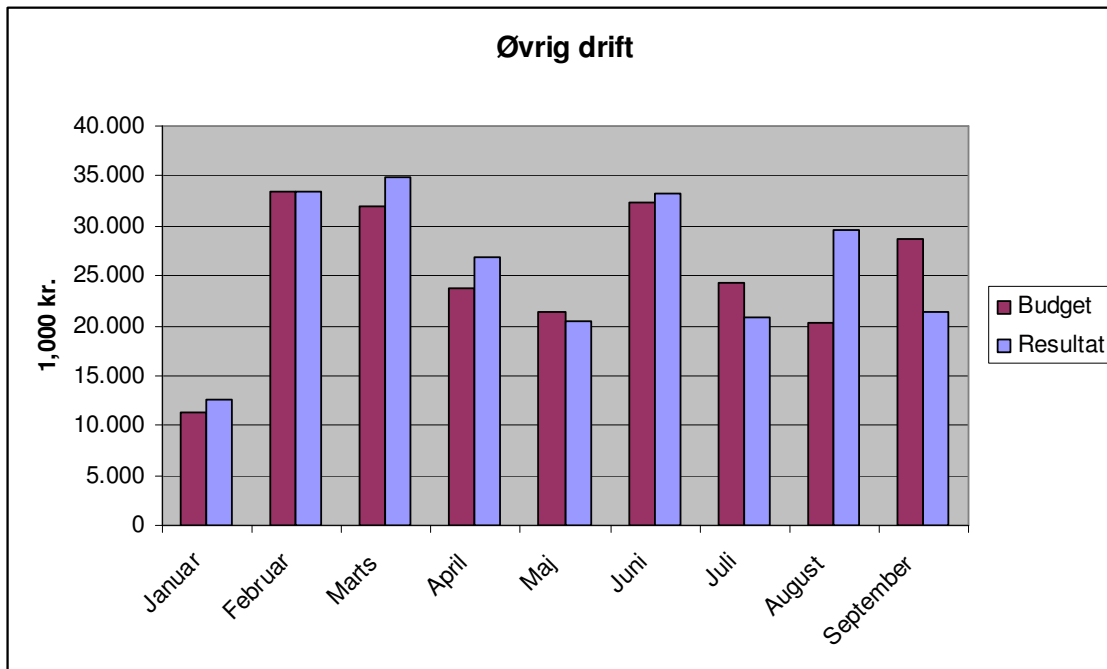


Effekten af opsigelserne har endnu ikke haft fuldt gennemslag i forbruget.

### Øvrig drift

Det samlede merforbrug på øvrig drift for afdelingerne er med udgangen af september 2010 på 5,8 mio. kr. I figur 2 er afvigelserne vist pr. måned.

**Figur 2 Øvrig driftsbudget og -forbrug for alle afdelingerne månedsopdelt i perioden januar – september 2010**



Enkelte afdelinger har den udmøntede 3 % besparelse stående på øvrig drift, uden at det er nærmere specificeret, hvordan den skal hentes hjem. Dette påvirker naturligvis resultatet for den øvrige drift.

En oversigt med afvigelser på alle afdelingerne er vedlagt som bilag.

### 3. Økonomioversigt fællesområdet

På fælles-området er regnskabsresultatet vist i tabel 3.

**Tabel 2 Resultatopgørelse for områderne under fælles pr. 30. september 2010**

| <b>Fælles konti</b>     |                    |                      |                    |
|-------------------------|--------------------|----------------------|--------------------|
| <b>Periodeafvigelse</b> | <b>Forbrug</b>     | <b>Periodebudget</b> | <b>Afvigelse</b>   |
| Lønninger               | 42.828.866         | 34.119.322           | -8.709.544         |
| Øvrige personale        | 17.591.234         | 17.355.507           | -235.727           |
| Aktivitetsafhængige     | 16.238.948         | 17.046.638           | 807.690            |
| Øvr. drift              | 32.502.321         | 28.482.150           | -4.020.171         |
| <b>Afdelinger i alt</b> | <b>109.161.369</b> | <b>97.003.617</b>    | <b>-12.157.752</b> |

Fælleskontiene udgør udgifter til administration, sygehusledelse, ejendomsudgifter m.v. samt fælles lønpulje.

Der er et samlet merforbrug i perioden på 12,2 mio. kr. Merforbrug på løn skyldes en negativ pulje på 10,7 mio. kr. på fællesområdet, som ikke er udmøntet og hvor merforbruget for perioden svarer til 8,1 mio. kr.

Øvrig drift udviser et merforbrug på 3,4 mio. kr., som er et merforbrug i forhold til hospitalsledelsens dispositionspulje og endnu ikke udmøntede besparelser. Ved årets udgang forventes hospitalsledelsens dispositionspulje stort set at være i balance. Endelig forventes en merudgift til barsel incl. et øget barselsbidrag, på i alt 6,2 mio. kr.

### 4. Mellemfinansiering, afdrag af gæld og forventede tillægsbevillinger

Inden for fællesområdet findes tillige to reguleringspuljer: budgetreguleringskontoen og ”mellemfinansiering”. De to konti er ikke periodiserede og behandles derfor selvstændigt. Mellemfinansieringskontoen anvendes til sikring af afdelingernes budgetgrundlag for en aftalt aktivitet, hvor finansieringen ikke er på plads.

Mellemfinansieringskontoen samt budgetreguleringskontoen består i hovedtræk af følgende poster:

|   |                       |
|---|-----------------------|
| Etablering af akut modtageenhed A24, netto      | -7 mio. kr.           |
| Organkirurgi fra Silkeborg, netto               | -16 mio. kr.          |
| Tilbageførsel af 3 % besparelse på afdelingerne | -13 mio. kr.          |
| Andet   | 5,2 mio. kr.          |
| <b>Samlet udstående</b>                         | <b>-31,8 mio. kr.</b> |

Merudgiften til etablering af den akutte modtagelse udgør ca. 12 mio. kr., hvoraf der i 2010 er lavet kompenserende besparelser på ca. 5 mio. kr. I 2011 forventes udgiften indfriet med 8-10 mio. kr.

På mellemfinansieringskontoen figurerer bla. 1,9 mio. kr. der skal udmøntes i forbindelse med fedmekirurgi og 1,3 mio. kr. der skal anvendes til hjerterehabilitering. Når disse to projekter er udmøntet resterer der et udestående på 34,9 mio. kr. på mellemfinansieringskontoen.

Der forventes følgende tillægsbevillinger, der bidrager til finansieringen af ”mellemfinansieringskontoen”.

|  |                      |
|--|----------------------|
| Meraktivitetspuljen                          | 23,4 mio. kr.        |
| Mammakirurgi, patienter fra Herlev           | 1,5 mio. kr.         |
| Manglende hjemtagning fra RN                 | -4,0 mio. kr.        |
| Udskydelse af fremskudt besparelse           | 8,7 mio. kr.         |
| <b>Samlede forventede tillægsbevillinger</b> | <b>29,6 mio. kr.</b> |

Samlet for mellemfinansieringskontoen, excl. endnu ikke udmøntede projekter og forventede tillægsbevillinger udviser således en samlet merudgift på 5,3 mio. kr.

Afdraget på merforbruget i 2009 er fortsat et udestående. Afdraget er på 22,5 mio. kr., hvilket bringer det samlede udestående op på 27,8 mio. kr.

## 5. Opfølgning på spareplaner

Hospitalets plan for at bringe balance i økonomien i 2010 er sammensat af en række handleplaner. Da genopretningsplanen blev udarbejdet i marts 2010, var det med forventningen om at et sparemål på 79 mio. kr. ville være tilstrækkeligt til at sikre budgetoverholdelse i 2010. Nedenfor er der udarbejdet en status på de enkelte punkter i handleplanen med angivelse af størrelsen på besparelsen på nuværende tidspunkt og forventningen til hele 2010.

Genopretningsplan pr. 1. april 2010:

|  | Spareplan | Status          | Forventet | Spareplan |
|--|-----------|-----------------|-----------|-----------|
| Mio. kr.   | 2010      | Pr.<br>30.09.10 | 2010      | 2011      |
| Stop for FEA betaling                                | 20        | 4,1             | 12,6      | 20        |
| Begrænsning af vikarforbrug                          | 5         | 2,3             | 4,7       | 5         |
| Selektivt ansættelsesstop                            | 10        | 6,1             | 8,6       | 10        |
| Tjenestetidsplanlægning                              | 5         | 0,6             | 0,8       | 5         |
| Forøget afspadsring af 6. ferieuge                   | 5         | 3,3             | 3,4       | 8         |
| Reduktion vedr. terapifunktioner/genoptræningsplaner | 1         | 0,7             | 0,7       | 2         |
| Funktionsændring vedr. Regionshospital Kjellerup     | 5         | 3,5             | 3,5       | 10        |

|   |           |             |             |           |
|---|-----------|-------------|-------------|-----------|
| Reduktion på 4 senge i paraplegi-funktionen | 1         |             | 0           | 2         |
| Eengangsreduktioner (forbrugsprocent 97)    | 27        | 30,9        | 30,9        | 24        |
| Konvertering af besparelse til meraktivitet |           |             |             | 13        |
| <b>I alt</b>                                | <b>79</b> | <b>51,5</b> | <b>65,2</b> | <b>99</b> |

Mange af besparelserne bliver realiseret ude i afdelingerne og indgår i deres budget-opfølgning. Det gælder stop for FEA betaling, begrænsning af vikarforbrug, selektivt ansættelsesstop, tjenestetidsplanlægning og forøget afspadsring af 6. ferieuge. Det nuværende merforbrug for afdelingerne set under et er et udtryk for at de gennemførte initiativer ikke har været tilstrækkelige til at sikre budgetoverholdelse.

De øvrige elementer i handleplanen har reduceret afdelingernes budgetter og dermed øget presset på afdelingernes budgetoverholdelse, og herved bidraget til finansieringen af mellemfinansieringskontoen.

Der forventes, at handleplanen i alt bidrager med 65 mio. kr. i 2010 mod et måltal på 79 mio. kr., svarende til en manglende målopfyldelse på 14 mio. kr.

I de følgende afsnit er der foretaget en gennemgang af hver handleplan.

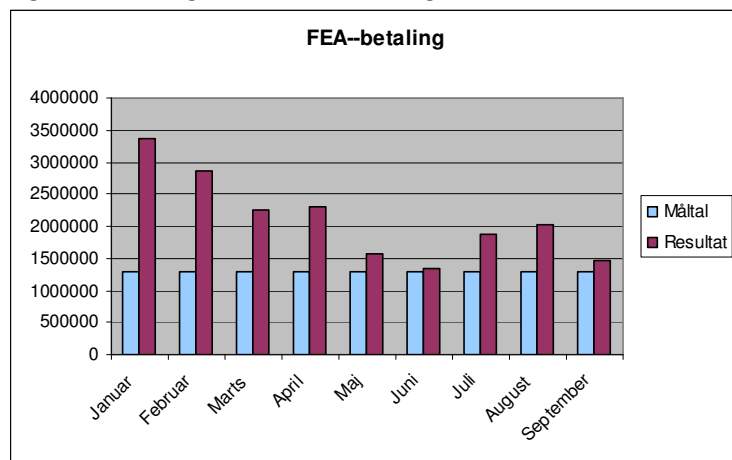
### Stop for FEA betaling

Ifølge hospitalets handleplan for genopretning af økonomien er der planlagt reduktion i FEA-betalingen med 20 mio. kr. i forhold til 2009. I 2009 blev der anvendt 36,1 mio. kr. på FEA, hvilket betyder, at der i 2010 kan anvendes 16,1 mio. kr. eller 1,3 mio. kr. pr. måned.

Brugen af FEA betaling er i løbet af foråret væsentligt indskrænket og anvendes nu alene ved betaling til lægegruppen i tilfælde, hvor stillingerne ikke har kunnet besættes på normale vilkår. Hertil kommer betydelige udgifter til især vagten på Regionshospitalet Skive, der bortfalder i forbindelse med lungemedicinsk afdeling flytning til Viborg i slutningen af året.

Den samlede FEA-betaling udgør – jvf. figur 2 nedenfor - efter ni måneder 19,0 mio. kr. mod et måltal på 11,7 mio. kr. FEA-betalingen var i september måned på 1,5 mio. kr. og dermed næsten nede på måltallet igen.

Figur 3. Oversigt over FEA betalinger



Kilde: Silkeborg lønsystem.

I bestræbelserne for at skabe balance bliver der nu igen set på initiativer, der kan begrænse udgiften til FEA-betaling.

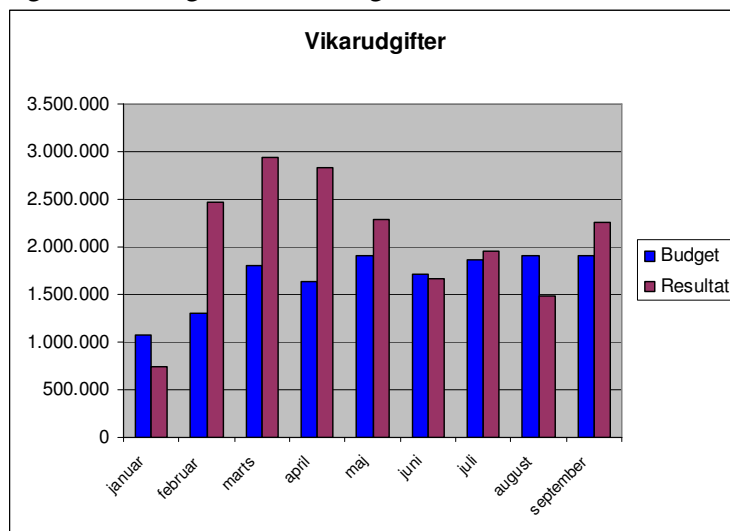
Med udgangen af september 2010 er der brugt 19 mio. kr. og for hele året er der kun 16,1 mio. kr. afsat. Det betyder, at sparemålet ikke bliver opfyldt. Opfølgningen er foretaget i forhold til forbruget i samme periode i 2009. Niveaet for de resterende måneder forventes at være som september måned, hvorfor den samlede udgift til FEA betaling i hele 2010 forventes at blive 23,5 mio. kr. Samlet giver det et forbrug på forventet besparelse i 2010 på 12,6 mio. kr.

| FEA-betaling i mio. kr. | Måned 01-09 | Hele året |
|-------------------------|-------------|-----------|
| 2009                    | 23,1        | 36,1      |
| 2010                    | 19,0        | 23,5      |
| Besparelse              | 4,1         | 12,6      |

### Begrænsning af vikarforbrug

Der var i 2009 en udgift på 31,1 mio. kr. til vikarer fra eksterne bureauer. Sparemålet er 5 mio. kr. svarende til at forbruget af vikarer skal ned på niveauet i 2008.

Figur 4. Oversigt over vikarudgifter



Kilde: ØS indsig.

Figuren gengiver alene vikarforbruget i afdelingerne. Vikarudgifterne ligger uden for de direkte lønninger og viser samlet en merudgift på 3,5 mio. kr. I de fleste tilfælde skyldes det udgifter til fast vagt og erstatning for vakante stillinger, der ikke har kunnet besættes på normale vilkår.

På trods af merudgiften er der tale om en reduktion i forbruget på 2,3 mio. kr. i forhold til tilsvarende periode i 2009. Sparemålet for hele året er 5 mio. kr., hvilket jvf. nedenstående skema lige knap nok forventes.

| Vikarudgifter i mio. kr. | Måned 01-09 | Hele året |
|--------------------------|-------------|-----------|
| 2009                     | 21,0        | 31,1      |
| 2010                     | 18,6        | 26,4      |
| Besparelse               | 2,3         | 4,7       |

For resten af året er der regnet med 1,95 mio. kr. pr. måned i 4 måneder, da der regningerne kommer med ca. en måneds forsinkelse. Det giver et forventet vikarforbrug på 26,4 mio. kr. svarende til en besparelse på 4,7 mio. kr.

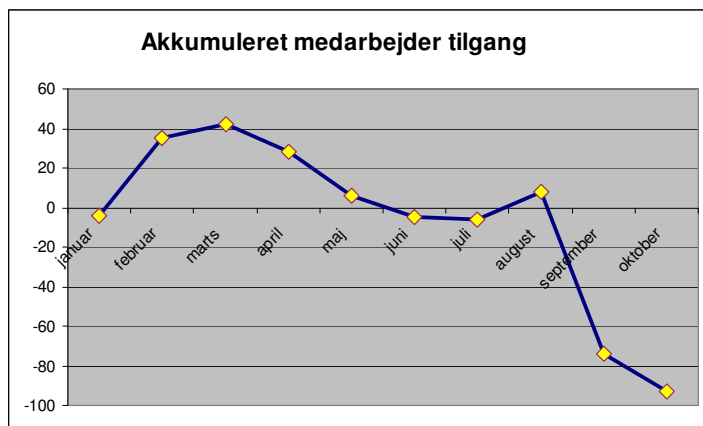
### Selektivt ansættelsesstop

Der blev i februar måned indført et selektivt ansættelsesstop og det var forventningen at det skulle give en besparelse på 10 mio. kr. i 2010.

Figur 3 viser, at den akkumulerede medarbejdertilgang er faldende med et kraftigt fald pr. 1. september. Faldet kan tages som udtryk for, at handlingsplanens effekter nu er ved at slå igennem.

Faldet i september måned giver forventning om en lavere lønudgift i de kommende måneder, dog ikke for september som følge af fratrædelsesgodtgørelse m.v. Der er i perioden fra januar til og med august nedlagt 95 stillinger.

Figur 5. Oversigt over akkumuleret medarbejdertilgang



Kilde: Silkeborg lønsystem.

Fordelt på faggrupper ser reduktionen i 2010 således ud:

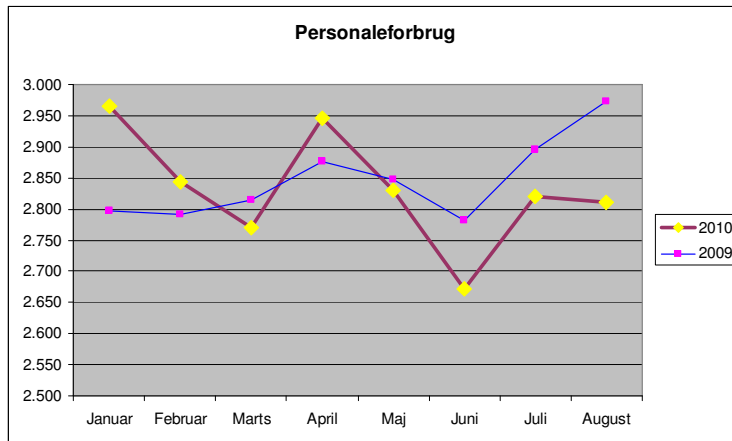
|        | Rejste | Ansatte | Nettotilgang | Gns. Løn pr. måned | Helårsbesparelse (mio. kr.) |
|--------|--------|---------|--------------|--------------------|-----------------------------|
| Læger  | 177    | 170     | -7           | 54.167             | -1,6                        |
| Plejen | 160    | 131     | -29          | 29.167             | -0,1                        |
| Øvrige | 207    | 150     | -57          | 27.500             | 7,7                         |
| I alt  | 544    | 451     | -93          |                    | 6,1                         |



Helårsbesparelsen er beregnet som nettotilgangen i hver måned gange den gennemsnitlige månedsløn i de resterende måneder i året. Det giver en besparelse pr. 30. september på 6,1 mio. kr. Som det ses af tabellen er det alene gruppen af øvrige, der bidrager til besparelsen.

### Samlet personaleforbrug

Figur 6. Oversigt over personaleforbrug



Kilde: InfoRM.

Note: ajourført til og med august.

Der kan ikke ses nogen umiddelbar sammenhæng mellem til - og afgang til hospitalet og personaleforbruget. Hertil er til - og afgang for beskeden i forhold til de leverede timer fra de hospitalsansatte. Personaleforbruget i august måned er 162 stillinger mindre end i august året før.

Stigningen i personaleforbruget fra juni til juli skyldes brugen af ferievikarer.

Der er yderligere opsagt medarbejdere med virkning de sidste måneder af året. Der er forudsat en besparelse på løn til 50 medarbejdere i 2 måneder indregnet med et beløb på 2,5 mio. kr. Samlet giver det en forventet besparelse for hele 2010 på 8,6 mio. kr.

### Tjenestetidsplanlægning

Alle fremmødeprofiler for læger er udpeget som et udviklingsområde for at sikre en optimal planlægning af omfanget af udbetaling af normtimer. Ved at sætte fokus på området forventes en optimering af udbetalingerne vedrørende normtimeregnskabet. Sparemålet er 5 mio. kr.

For alle lægegrupper er der pr. 30. september 2010 udbetalt 4,9 mio. kr. mod 5,5 mio. kr. i den tilsvarende periode i 2009. På nuværende tidspunkt er besparelsen dermed 0,6 mio. kr.

For de resterende måneder i 2010 er der regnet med et forventet sparet beløb svarende til gennemsnittet af årets første 9 måneder. Den samlede besparelse vedr. udbetaling af normtimeregnskabet for hele 2009 forventes dermed at blive 0,8 mio. kr.

### **Forøget afspadsering af 6. ferieuge**

For hele 2009 blev der udbetalt ca. 11 mio. kr. vedr. 6. ferieuge. Efter aftale i HMU og afdelingsledelseskredsen er der arbejdet med at få afviklet den 6. ferieuge som afspadsering. I alt er sparemålet 5 mio. kr. i 2010.

| <b>Udbetaling af 6. ferieuge i mio. kr.</b> | <b>Måned 01-09</b> | <b>Hele året</b> |
|---|--------------------|------------------|
| 2009  | 8,2                | 11,6             |
| 2010  | 4,9                | 8,2              |
| Besparelse                                  | 3,3                | 3,4              |

Kilde: Silkeborg Lønssystem

Ved en opgørelse af sparemålet pr. 30. september er der udbetalt 3,3 mio. kr. mindre i 2010 i forhold til samme periode sidste år.

Forventningen for hele 2010 er baseret på det faktiske udbetalte efter 9 måneder. For de resterende måneder er beregningen et gennemsnit af de sidste 4 måneder. Dog indgår udbetaling til yngre læger med samme beløb som i 2009, da de ikke har de samme muligheder for afspadsering som andre fastansatte. I alt er forventningen en udbetaling af 6. ferieuge på 8,2 mio. kr. i 2010 og dermed bliver den forventede besparelse 3,4 mio. kr.

Besparelsen er i afdelingerne og indgår som en del af økonomiopfølgningen der.

### **Reduktion vedr. terapifunktioner/genoptræningsplaner**

Hospitalsledelsen har løbende en dialog med Skive og Viborg kommuner vedr. det forholdsvis høje udgiftsniveau disse kommuner har til specialiseret genoptræning. Sagen har været rejst, idet Skive og Viborg kommuner har et udgiftsniveau, der er ca. 45% højere sammenlignet med indbyggerne i Silkeborg Kommune. Besparelsen skønnes til 1,5 mio. kr. i 2010.

Terapiafdelingens budget er reduceret med 1 mio. kr.

### **Funktionsændring vedr. Regionshospital Kjellerup**

Regionshospitalet Kjellerup lukkede som selvstændig funktion i juni 2010 og aktiviteten er flyttet til Viborg. Der er forudsat en besparelse i 2010 på 5 mio. kr. og 10 mio. kr. i 2011.

De berørte afdelinger er samlet reduceret med 5 mio. kr. i 2010.

### **Reduktion på 4 senge i paraplegifunktionen**

Besparelsen er efterfølgende faldet bort. Dermed bliver det forudsatte sparemål på 1 mio. kr. i 2010 ikke realiseret.

### **Eengangsreduktioner (forbrugsprocent 97)**

Alle afdelingernes budgetter er reduceret med 3% svarende til et sparemål på 44,3 mio. kr. Anæstesi- og operationsafdelingen samt Medicinsk afdeling har efterfølgende fået eftergivet deres 3% besparelse i 2010 svarende til 13,4 mio. kr., men får besparelsen i 2011. Enkelte afdelinger har endnu ikke konkretiseret besparelsen permanent, men finder pengene ved vakante stillinger mm. Til budget 2011 skal alle afdelinger have udmøntet besparelsen konkret ved stillingsreduktion eller besparelser på øvrig drift.

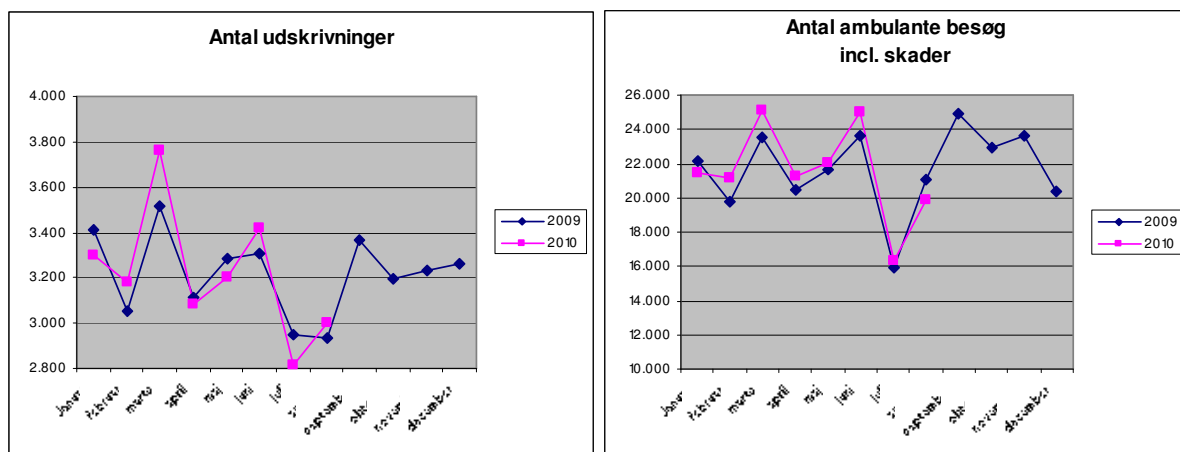
Den samlede besparelse i 2010 bliver 30,9 mio. kr.

### **Konvertering af besparelse til meraktivitet**

Besparelsen har først en effekt i 2011.

## 6. Aktivitet

Nedenfor er udviklingen i antallet af udskrivninger og i antal ambulatoriebesøg vist for perioden januar til august. For hospitalet som helhed var den stationære aktivitet i de otte første måneder noget større end i den tilsvarende periode i 2009. Der blev udskrevet 129 flere patienter.



Antallet af ambulante besøg, inkl. skadestuebesøg er 172.191. Stigningen var på 3.986 ambulante besøg i forhold til samme periode i 2009.

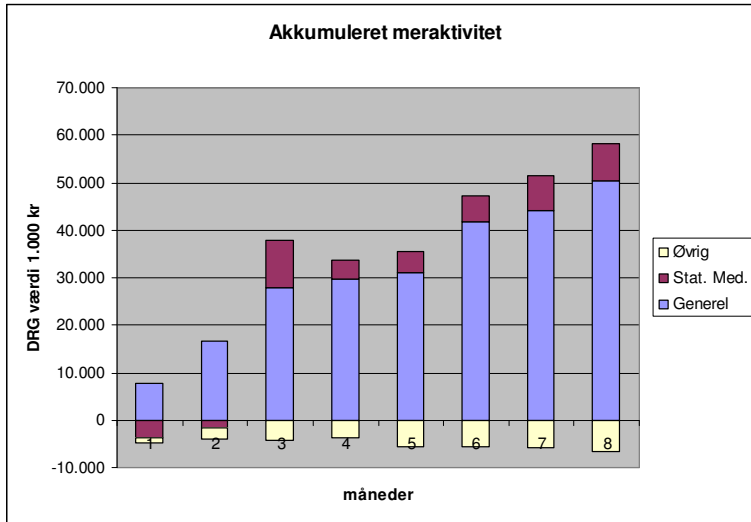
I forhold til tidligere år er væksten i aktiviteten aftaget væsentligt, men der er endnu ikke tale om en reduceret aktivitet som følge af besparelserne.

Nedenstående tabel viser takststyringen for de første 8 måneder af året

### Opgørelse over takststyringen for RH Viborg, Skive i perioden januar – august 2010

|                             | Generel | Stat. Med. | Øvrig  | I alt     |
|-----------------------------|---------|------------|--------|-----------|
| Ukorr DRG værdi 2009        | 734.122 | 341.413    | 17.117 | 1.092.652 |
| Meraktivitet 2009           | 46.881  | 14.038     | -2.631 | 58.288    |
| Korr DRG værdi              | 687.240 | 327.375    | 19.749 | 1.034.364 |
| Prodkrav                    | 15.576  | 7.420      | 448    | 23.444    |
| Total                       | 702.817 | 334.795    | 20.196 | 1.057.808 |
| Kronikerværdi               | -15.742 | -19.039    | 34.781 | 0         |
| Basislinie før korrektioner | 687.075 | 315.756    | 54.977 | 1.057.808 |
| Korrektioner                | -14.092 | 0          | 0      | -14.092   |
| Basislinie 2010             | 672.983 | 315.756    | 54.977 | 1.043.716 |
| Ukorr DRG værdi 2010        | 738.659 | 341.434    | 15.155 | 1.095.248 |
| Kronikerværdi               | -15.253 | -17.876    | 33.129 | 0         |
| Aktivitet 2010              | 723.406 | 323.558    | 48.284 | 1.095.248 |
| Meraktivitet 2010           | 50.423  | 7.801      | -6.693 | 51.532    |

Hospitalet har en samlet meraktivitet i forhold til basislinien på 51,5 mio, heraf er meraktiviteten indenfor det område som takststyres på 50,4 mio. kr.



Ovenstående graf viser den akkumulerede meraktivitet, som er øget i alle måneder.

## 7. Bilag Afdelingsfordelte afvigelser

| Afvigelser fordelt på afdelinger, Januar - September |              |                  |                |
|--|--------------|------------------|----------------|
| 1.000 kr.  | Lønafvigelse | Øvrige afvigelse | Samlet         |
| ANÆSTESI/OP AFD.                                     | 2.774        | 1.346            | 4.120          |
| BILLEDDIAGN. AFD.                                    | 691          | -1.163           | -472           |
| KVINDEAFDELINGEN                                     | 177          | -135             | 42             |
| MEDICINSK AFDELING                                   | -6.653       | 343              | -6.310         |
| ORGANKIR. AFDELING                                   | -3.543       | -3.731           | -7.274         |
| KLINISK BIOKEMISK AFD.                               | 1.499        | -1.764           | -265           |
| KLINISK MIKROBIO. AFD.                               | 108          | 127              | 235            |
| KLIN. IMMUNOLOGISK AFD.                              | 392          | 984              | 1.376          |
| KLINISK FYSIOLOGISK AFD.                             | 569          | 111              | 680            |
| NEUROLOGISK AFD.                                     | 746          | -38              | 708            |
| ØRE-, NÆSE- OG HALSAFD.                              | 2.090        | -779             | 1.311          |
| BØRNEAFDELING  | 1.379        | -1.489           | -110           |
| REUMATOLOGISK AFD.                                   | -475         | -2.017           | -2.492         |
| ØJENKLINIK   | -19          | 206              | 187            |
| PATOLOGISK INST.                                     | 1.762        | 91               | 1.853          |
| ORTOPÆDKIR. AFDELING                                 | -900         | 1.283            | 383            |
| KARKIRURGISK AFDELING                                | -2.507       | -13              | -2.520         |
| TERAPIAFDELING                                       | 2.646        | 94               | 2.740          |
| REG. SPECIALTANDPLEJE                                | 0            | 0                | 0              |
| PATIENTHOTEL   | 159          | -156             | 3              |
| FÆLLES   | -8.709       | -3.175           | -11.884        |
| DRIFTSAFDELING                                       | -13          | -166             | -179           |
| TEKNISK AFDELING                                     | 580          | 1.484            | 2.064          |
| APOTEKET   | 522          | -721             | -199           |
| <b>SAMLET</b>  | <b>-6725</b> | <b>-9.277</b>    | <b>-16.002</b> |