

Kvartalsrapport

1. kvartal 2009

Økonomi, aktivitet og servicemål



Indholdsfortegnelse

| | |
|---|----|
| 0. Indledning | 5 |
| 1. Sundhedsområdet | 6 |
| 1a: Kredsløbsoversigt | 6 |
| 1.1 Finansiering | 7 |
| 1c: Økonomitabel | 7 |
| 1.2 Fælles udgifter/indtægter | 8 |
| 1d: Økonomitabel | 8 |
| Takststyringspuljen | 9 |
| Ny dyr medicin og nye dyre behandlinger | 9 |
| Behandling over regionsgrænser og på privathospitaler | 9 |
| Udvidet frit sygehusvalg | 10 |
| Øvrige konti under fælles udgifter/indtægter | 10 |
| 1.3 Hospitalerne | 11 |
| Økonomi | 11 |
| 1e: Økonomitabel | 12 |
| DRG | 12 |
| 1f: DRG-tabel | 13 |
| Aktivitet | 13 |
| 1g: Aktivitetstabel | 14 |
| Servicemål | 14 |
| 1h: Tabel med servicemål | 15 |
| 1.4 Sygesikringen | 16 |
| 1i: Økonomitabel | 16 |
| Medicin | 16 |
| Øvrig sygesikring | 16 |
| 1.5 Behandlingspsykiatrien | 18 |
| Økonomi | 18 |
| 1j: Økonomitabel | 18 |
| Aktivitet | 20 |
| 1k: Aktivitetstabel | 20 |
| Servicemål | 22 |
| 1l: Tabel med servicemål | 22 |
| 1.6 Anlægsinvesteringer | 24 |
| 1m: Anlægstabel | 24 |
| Somatikken | 24 |
| 1n: Status for pulje til fase 0-projekter i 2009 | 25 |
| Behandlingspsykiatrien | 25 |
| 2. Socialområdet | 26 |
| 2a: Kredsløbsoversigt | 26 |

| | |
|--|----|
| 2.1 Drift | 27 |
| 2b: Økonomitabel | 27 |
| Kommunale takstbetalinger | 27 |
| Driftsomkostninger | 27 |
| Aktivitet | 28 |
| 2c: Aktivitetstabel | 28 |
| 2.3 Anlægsinvesteringer | 30 |
| 2d: Anlægstabel | 30 |
| 3. Regional Udvikling | 31 |
| 3a: Kredsløbsoversigt | 31 |
| 3.1 Drift | 32 |
| 3b: Økonomitabel | 32 |
| Kollektiv Trafik | 32 |
| Erhvervsudvikling | 32 |
| 3c: Erhvervspuljer | 32 |
| 3d: Udmøntning af erhvervspuljerne | 33 |
| Miljø | 33 |
| Regional Udvikling i øvrigt | 33 |
| 3e: Uddannelsespuljer | 33 |
| 4. Fælles formål og administration | 34 |
| 4a: Kontooversigt | 34 |
| 4.1 Økonomi | 34 |
| Regionssekretariatet | 34 |
| IT | 35 |
| 5. Finansielle poster | 36 |
| 5.1 Renter og gæld | 36 |
| Renter | 36 |
| 5a: Kontooversigt | 36 |
| Låneoptag | 37 |
| 5b: Låneoversigt | 37 |
| 5.2 Likviditet | 38 |
| Likviditetsudvikling | 38 |
| 5c: Likviditetsoversigt | 38 |
| Gennemsnitlig likviditet | 39 |
| 5d: Likviditetsgraf | 39 |
| 6. Velfærdsministeriet | 40 |
| Forventet årsresultat jf. Velfærdsministeriets skema | 40 |
| 6a: Tabel med forventet årsresultat | 40 |
| 7. Bevillingsændringer | 41 |
| Takststyringspuljen | 41 |
| Skema 1: Udmøntning | 41 |
| Hjemtagning | 42 |
| Skema 2: RH Horsens | 42 |
| Sygesikringen | 43 |

| | |
|---|----|
| Skema 3: Primær Sundhed..... | 43 |
| Flytning af Sundhedsøkonomi fra sundhedsområdet til fællesområdet. | 44 |
| Skema 4: Flytning af Sundhedsøkonomi | 44 |
| Skema 5: Fordeling af Sundhedsøkonomi | 44 |
| Produktivitetsfremmende tiltag Midt/Vask | 45 |
| Skema 6: Omflytninger Midt/Vask | 45 |
| Somatikkens omflytninger..... | 46 |
| Skema 7: Administrative omflytninger | 46 |

0. Indledning

Der er udviklet et nyt koncept for Kvartalsrapporterne i 2009, som erstatter økonomi- og aktivitetsrapporterne fra 2008. Formålet med ændringerne i år, er at gøre rapporten mere læsevenlig og at give et samlet overblik over de tre kredsløb.

For at øge genkendeligheden, gøres tabelstrukturen mere fast. Dette inkluderer en fast opsummering af anlægsbudgettet. Det vil sige, at de samme tabeller som udgangspunkt bruges året igennem.

Tabellerne

For de økonomiske tal, arbejdes der med to tabel typer.

Hovedoversigt:

Den første tabel i hvert afsnit er en hovedoversigt. Her vises resultatet for hele området, på bevillingsniveau, resultatet¹ heraf og den likvide påvirkning. Der udarbejdes tre hovedoversigter for hvert af de tre kredsløb og to kontooversigter for fælles formål og administration og renter.

Af hovedoversigten vil det fremgå hvilke bevillinger, der forventes en afvigelse på. Bevillinger med forventede afvigelser uddybes med en økonomitabel.

Økonomitabel:

Økonomitabellen viser den pågældende bevilling og en eventuel underopdeling heraf. Det er økonomitabellens formål at samle op på forventningsændringer fra kvartal til kvartal og for at give mulighed for at uddybe det enkelte bevillingsniveau. I 2. Kvartalsrapport vil den forventede afvigelse fra 1. kvartal således fremgå.

Derudover er der tabeller med aktivitet og servicemål.

Bevillingsændringer

Der er lavet et særligt afsnit for de bevillingsændringer der skal godkendes sammen med Kvartalsrapporten. I forhold til tidligere holdes tekstafsnit om bevillingsændringer adskilt fra beskrivelsen af status (økonomi, aktivitet og servicemål) for sektorområderne.

¹ På sundhedsområdet opgøres resultatet både udgifts- og omkostningsbaseret.

1. Sundhedsområdet

Nedenstående tabel sammenfatter den økonomiske situation for sundhedsområdet i Region Midtjylland. De enkelte bevillingsområder er opgjort udgiftsbaserede.

1a: Kredsløbsoversigt

| Mio. kr. | Regnskab | | Budget 2009 | | Regnskab 2009 | | Afvigelse + = overskud, - = underskud |
|---|--|------------------|------------------|------------------|-----------------|------------------|---|
| | 2007 | 2008 | Oprindeligt | Korrigeret | Pr. 31.03 | Forventet | |
| | - = indtægter, + = udgifter/omkostninger | | | | | | |
| <i>Finansiering</i> | | | | | | | |
| Bloktilskud fra staten | -13.497,1 | -14.480,1 | -15.578,9 | -15.578,9 | -3.894,7 | -15.578,9 | 0,0 |
| Kvalitetsfonden | 0,0 | 0,0 | -212,0 | -212,0 | 0,0 | -212,0 | 0,0 |
| Kommunale grundbidrag | -1.350,3 | -1.398,0 | -1.461,3 | -1.461,3 | -365,3 | -1.461,3 | 0,0 |
| Kommunal medfinan. | -1.962,3 | -2.026,0 | -2.245,5 | -2.245,6 | -149,4 | -2.215,8 | -29,8 |
| Aktiv.best. tilsk. fra staten | -509,1 | -516,2 | -538,2 | -538,2 | -536,1 | -538,2 | 0,0 |
| Finansiering i alt | -17.318,7 | -18.420,2 | -20.036,0 | -20.036,0 | -4.945,5 | -20.006,2 | -29,8 |
| <i>Drift</i> | | | | | | | |
| Fælles udgifter/indtægter | 1.321,2 | 1.367,0 | 2.161,7 | 2.156,2 | 424,4 | 2.250,7 | -94,5 |
| Hospitaler | 9.962,2 | 10.864,6 | 10.846,7 | 10.896,6 | 2.836,0 | 10.896,6 | 0,0 |
| Sygesikring | 4.340,7 | 4.512,8 | 4.458,1 | 4.458,1 | 741,7 | 4.544,0 | -85,9 |
| Adm. sundhed | 123,4 | 108,1 | 113,2 | 113,2 | 24,6 | 113,2 | 0,0 |
| Behandlingspsykiatri | 1.142,6 | 1.215,7 | 1.312,2 | 1.312,3 | 306,4 | 1.312,3 | 0,0 |
| Centrale puljer | 0,0 | 0,0 | 13,0 | 8,5 | 0,0 | 8,5 | 0,0 |
| Andel fælles adm. | 371,7 | 411,1 | 417,2 | 417,2 | 228,1 | 455,2 | -38,0 |
| Renter | 2,7 | 48,7 | 107,8 | 107,8 | 41,2 | 107,8 | 0,0 |
| Driftsudgifter i alt | 17.264,4 | 18.528,2 | 19.429,9 | 19.469,9 | 4.602,3 | 19.688,3 | -218,4 |
| <i>Anlæg</i> | | | | | | | |
| Somatik | 542,8 | 722,8 | 844,0 | 850,7 | 109,9 | 776,1 | 74,6 |
| Behandlingspsykiatri | 32,3 | 3,7 | 30,0 | 33,0 | 0,9 | 33,0 | 0,0 |
| Reserven | 0,0 | 0,0 | 20,0 | 10,3 | 0,0 | 10,3 | 0,0 |
| Andel fælles adm. | 71,6 | 82,9 | 7,1 | 7,1 | 0,5 | 57,1 | -50,0 |
| Anlægsudgifter i alt | 646,8 | 809,4 | 901,1 | 901,1 | 111,2 | 876,5 | 24,6 |
| | | | | | | | |
| Resultat - udgiftsbaseret | 592,4 | 917,3 | 295,1 | 335,0 | -231,9 | 558,6 | -223,6 |
| | | | | | | | |
| Omkostninger drift | 205,0 | 268,8 | 266,6 | 266,6 | 167,4 | 266,6 | 0,0 |
| Omkostningsføring anlæg | -618,0 | -707,6 | -901,1 | -901,1 | | -901,1 | 0,0 |
| Resultat | 179,4 | 478,5 | -339,5 | -299,5 | -64,6 | -75,9 | -223,6 |
| | | | | | | | |
| <i>Finansielle poster</i> | | | | | | | |
| Låneoptag | -245,3 | -526,4 | | | | | |
| Lån til leasingafdrag | | | -104,0 | -104,0 | 0,0 | -104,0 | 0,0 |
| Lån, overgangssordningen | | | -191,0 | -191,0 | 0,0 | -191,0 | 0,0 |
| Låneoptag Sundhed i alt | -245,3 | -526,4 | -295,0 | -295,0 | 0,0 | -295,0 | 0,0 |
| | | | | | | | |
| Likvid påvirkning (+=tilgang/-=kassetræk) | -347,1 | -390,9 | -0,1 | -40,0 | 231,9 | -263,6 | -223,6 |

Note: Regnskab 2007 og 2008 er opgjort i løbende priser.

Det fremgår af hovedoversigten at sundhedskredsløbet ved budgetvedtagelsen var budgetteret til at have en likviditetsmæssig påvirkning på -0,1 mio. kr.

Efterfølgende er driftsrammen hævet med to tillægsbevillinger:

- 18,9 mio. kr. til afvikling af ventelister på hjerteområdet overført fra 2008 (Regionsrådsmødet 25. februar 2009 pkt. 11)
- 21,0 mio. kr. til ventelisteprojekter i forbindelse med finanslovsaftalen 2009 (Regionsrådsmødet 18. marts 2009 pkt. 4)

I forbindelse med denne Kvartalsrapport er det samlede økonomiske pres på sundhedsområdet opgjort til 223,6 mio. kr. Afvigelserne fordeler sig med 29,8 mio. kr. i mindreindtægter fra den kommunale medfinansiering, merudgifter på 268,4 mio. kr. på driften og mindreudgifter på 74,6 mio. kr. på anlægsområdet.

Den samlede forværring af den likvide påvirkning er dermed på 263,6 mio. kr.

I det følgende gennemgås sundhedsområdet og de enkelte budgetafvigelser nærmere. Afvigelsen for It er beskrevet i afsnit 4.

1.1 Finansiering

1c: Økonomitabel

| Mio. kr. | Regnskab | | Budget 2009 | | Regnskab 2009 | | Afvigelse |
|-----------------------------------|----------------------------|-----------------|-------------------|-----------------|---------------|-----------------|--------------------------------|
| | 2007 | 2008 | Oprindeligt | Korrigeret | Pr. 31.03 | Forventet | + = overskud, - = underskud |
| | - = indtægter, += udgifter | | | | | | |
| <i>Kommunal medfinansiering</i> | | | | | | | |
| Stationær somatik | -916,0 | -949,4 | -1.030,8 | -1.030,8 | -76,7 | -1.002,6 | -28,2 |
| Ambulant somatik | -645,6 | -645,2 | -727,3 | -727,3 | -58,1 | -744,5 | 17,2 |
| Stationær psykiatri | -42,5 | -46,8 | -49,3 | -49,3 | -3,5 | -52,2 | 2,9 |
| Ambulant psykiatri | -63,8 | -68,1 | -78,0 | -78,0 | -6,0 | -71,4 | -6,6 |
| Praksissektoren (sygesikring) | -252,3 | -270,8 | -283,3 | -283,3 | 0,0 | -280,0 | -3,3 |
| Genoptræning under indlæggelse | -42,3 | -45,7 | -76,8 | -76,8 | -5,1 | -65,0 | -11,8 |
| Kommunal medf. i alt | -1.962,3 | -2.026,0 | -2.245,629 | -2.245,6 | -149,4 | -2.215,8 | -29,8 |

Den kommunale medfinansiering forventes at bidrage med en mindreindtægt på omkring 30 mio. kr. Det må anføres, at prognosen er højst usikker, da den er baseret på blot to afregninger af de 14, der udgør et afregningsår.

Årsagen til usikkerheden skyldes de forskelle regionens to første leveår har fremvist. Budet på de 30 mio. kr. i mindre indtægt er forventningen, hvis 2009 udvikler sig på samme måde som 2007.

Niveauet for den kommunale medfinansiering genforhandles i forbindelse med økonomiaftalen 2010.

1.2 Fælles udgifter/indtægter

1d: Økonomitabel

| Mio. kr. | Regnskab | | Budget 2009 | | Regnskab 2009 | | Afvigelse |
|---|-----------------------------|----------------|----------------|----------------|---------------|----------------|--------------------------------|
| | 2007 | 2008 | Oprindeligt | Korrigeret | Pr. 31.03 | Forventet | + = overskud, - = underskud |
| | - = indtægter, + = udgifter | | | | | | |
| <i>Fællespuljer, politisk udmønt.</i> | | | | | | | |
| Takststyringspulje | 202,2 | 5,4 | 39,2 | 39,2 | 0,0 | 39,2 | 0,0 |
| Udbygning af stråleplan | -14,1 | 13,9 | 37,3 | 37,3 | 0,0 | 37,3 | 0,0 |
| Ny dyr medicin | 0,0 | -34,0 | 276,5 | 276,5 | 0,0 | 267,4 | 9,1 |
| Nye behandlinger | 0,0 | -14,3 | 201,5 | 201,5 | 0,0 | 304,6 | -103,1 |
| Sundhedsvæsenets reserverede midler | 13,6 | 3,9 | 17,5 | 17,5 | 0,1 | 17,5 | 0,0 |
| Fælles projekter/ aftaler med kommunerne | 10,4 | 13,5 | 30,9 | 26,9 | 0,9 | 26,9 | 0,0 |
| Forskningspulje | 12,7 | 21,8 | 23,5 | 23,5 | 4,4 | 23,5 | 0,0 |
| Afledt kirurgisk akt. v. m ammografi screening | 0,0 | 0,0 | 20,0 | 20,0 | 0,0 | 20,0 | 0,0 |
| Lukning af akut kirurgi i Silkeborg | 0,0 | 0,0 | 11,6 | 11,6 | 0,0 | 11,6 | 0,0 |
| Pulje til kvalitetsreform og trepartsinitiativer | 0,0 | 5,4 | 44,2 | 44,2 | 0,0 | 44,2 | 0,0 |
| Opretholdelse af dagkirurgiske funktioner i Grenå og Ringkøbing | 0,0 | 0,0 | 3,0 | 0,0 | 0,0 | 0,0 | 0,0 |
| Organiserings- og effektiviseringspulje på sundhedsområdet | | | | | -21,2 | 0,0 | 0,0 |
| Øvrige | 10,7 | 1,4 | 13,2 | 13,2 | 0,4 | 13,2 | 0,0 |
| Fælles puljer, pol. i alt | 235,5 | 17,0 | 718,3 | 711,4 | -15,4 | 805,4 | -94,0 |
| <i>Fællespuljer, adm. udmønt.</i> | | | | | | | |
| Uddannelse | 97,7 | 116,9 | 217,7 | 217,7 | 32,8 | 221,2 | -3,5 |
| Behandling af patienter i eget hjem mv. | 182,3 | 383,1 | 386,2 | 386,2 | 46,4 | 392,2 | -6,0 |
| Fælles initiativer | 198,7 | 170,3 | 62,2 | 62,2 | 108,5 | 62,2 | 0,0 |
| Driftsopgaver for kommuner eller andre fælles indtægter | -16,1 | -25,7 | -11,8 | -11,8 | -0,9 | -15,0 | 3,2 |
| Midlertidige poster | | | 13,2 | 14,2 | | 14,2 | 0,0 |
| Fælles puljer, adm. i alt | 462,6 | 644,6 | 667,4 | 668,5 | 186,8 | 674,8 | -6,3 |
| <i>Øvrig fælles udgifter/indtægter</i> | | | | | | | |
| HR-pulje | 16,5 | 26,9 | 23,2 | 23,2 | 0,0 | 23,2 | 0,0 |
| Arbejdsskadefors. og AES | 21,4 | 23,0 | 31,7 | 31,7 | 0,0 | 31,7 | 0,0 |
| Kommunal indtægt for ambulant genoptræning | -39,5 | -42,2 | -47,1 | -47,1 | -3,1 | -47,1 | 0,0 |
| Patienttransp. & præhosp. | 456,0 | 501,9 | 533,6 | 533,6 | 200,0 | 577,8 | -44,2 |
| Medicoteknisk afd. | 27,1 | 23,1 | 25,9 | 25,9 | 6,6 | 25,9 | 0,0 |
| Indkøb og logistik | 21,0 | 12,9 | 13,3 | 13,3 | 3,3 | 13,3 | 0,0 |
| Center for kvalitetsudvikl. | | 15,6 | 16,7 | 16,7 | -6,0 | 16,7 | 0,0 |
| Center for folkesundhed | 5,8 | 22,4 | 27,8 | 27,8 | 7,9 | 27,8 | 0,0 |
| Center for arbejdsgange | | 2,3 | 2,1 | 2,1 | 0,9 | 2,1 | 0,0 |
| Udvidet frit sygehusvalg | 156,0 | 255,8 | 212,4 | 212,4 | 30,2 | 212,4 | 0,0 |
| Palliativ indsats hospice | 27,5 | 40,8 | 49,6 | 50,1 | 12,6 | 50,1 | 0,0 |
| Beh. over regionsgrænser | -68,7 | -177,1 | -113,4 | -113,4 | 0,5 | -163,4 | 50,0 |
| Øvrige i alt | 623,1 | 705,4 | 775,9 | 776,3 | 252,9 | 770,5 | 5,8 |
| Fælles udg./indt. i alt | 1.321,2 | 1.367,0 | 2.161,7 | 2.156,2 | 424,3 | 2.250,7 | -94,5 |

I det følgende uddybes de væsentlige poster under bevillingen fælles udgifter/indtægter.

Takststyringspuljen

Takststyringspuljen på 39,1 mio. kr. anvendes til reguleringer mv. fra tidligere år. Det tilbageværende beløb reserveres til puljen vedrørende mammakirurgisk aktivitet.

Det forventes, at det samlede aktivitetsniveau for mammakirurgi vil betyde en udbetaling som overstiger den afsatte pulje på 20 mio. kr.

Det er forventningen, at de afsatte beløb til takststyringspuljen og puljen til mammakirurgi samlet set holder.

I skema 1 søges der om udmøntning af 28,3 mio. kr. af takststyringspuljen. Restpuljen efter udmøntning udgør dermed 10,8 mio. kr.

Ny dyr medicin og nye dyre behandlinger

Sagen om udmøntning af ny dyr medicin og nye behandlinger i 2009 er fremsendt til forelæggelse for Forretningsudvalget den 5. maj 2009.

Af sagsfremstillingen fremgår 442 mio. kr. til permanentgørelse af ny dyr medicin og nye behandlinger ibrugtaget i løbet af 2008, hvilket med et samlet budget på 478 mio. kr. giver et restbeløb på 36 mio. kr. til senere udmøntning. Imidlertid forventes en samlet udgift på 572 mio. kr. til ibrugtagning af ny dyr medicin og nye behandlinger, som introduceres i løbet af 2009, hvilket giver en forventning om en samlet overskridelse på 94 mio. kr. i 2009.

Sammenholdt med budgetbeløbene er overskridelsen fordelt med en mindreudgift på 9,1 mio. kr. til ny dyr medicin og en merudgift på 103,1 mio. kr. til nye behandlinger i 2009, hvilket er indarbejdet i kvartalsrapporten.

Behandling over regionsgrænser og på privathospitaler

Udgifter og indtægter vedrørende forbrug på offentlige hospitaler og selvejende private hospitaler.

På basis af de modtagne regninger i de første 3 måneder af 2009, og i forhold til regnskab 2008, er der udarbejdet et forventet regnskab for 2009. Prognosen skal tages med et meget stort forbehold.

Endelig afregning for 2007 og 2008 er fortsat ikke foretaget, og vil kunne påvirke regnskabsresultatet med et tocifret millionbeløb.

Da der er taget udgangspunkt i regnskabstallene for 2008 kan prognosen være påvirket af sygeplejekonflikten fra 2008. Det forventes dog ikke at have en større indflydelse på det forventede regnskab, idet udgiftssiden og indtægtssiden er nogenlunde i balance.

Der forventes på nuværende tidspunkt en samlet mindreudgift/merindtægt på ca. 50 mio. kr.

Udvidet frit sygehusvalg

På dette område forventes alt i alt budgetoverholdelse. Der forventes i første halvår af 2009 et betydeligt lavere forbrug end budgetteret, idet det udvidede frie sygehusvalg er suspenderet indtil 1. juli 2009. For 2. halvår af 2009 forventes efterhånden et udgiftsniveau svarende til 2. halvår 2008, men først efter en vis forsinkelse i opstarten.

Øvrige konti under fælles udgifter/indtægter

Som det fremgår af økonomitabellen, forventes der på nuværende tidspunkt af året budgetoverholdelse på langt de fleste kontoområder. Den eneste markante afvigelse derfra er på kontoen for patienttransport og præhospital behandling, hvor der forventes en merudgift på 44,2 mio. kr. Denne konto skal derfor kommenteres nærmere.

Der forventes i 2009 udgifter på i alt 577,8 mio. kr. inden for det præhospitalt område, sundhedsberedskab og siddende patienttransport. Prognosen er baseret på en fremskrivning af forbruget i 2008 baseret på udviklingen på helårsniveau fra 2007 til 2008.

Budgettet for 2009 ligger på 533,6 mio. kr., hvorfor der tegner sig et merforbrug ud over det budgetterede på 44,1 mio. kr.

Den væsentligste årsag bag merforbruget er den variable betaling i de hidtidige aftaler med Falck A/S. Ved indførslen af ambulancekontrakter indføres en fast, årlig grundbetaling.

Implementeringen af IT på den nye vagtcentral er en væsentlig usikkerhedsfaktor for årsprognosen. Leverandøren af IT, der vandt det landsdækkende udbud, har ønsket væsentlig merbetaling for at levere den af regionerne ønskede løsning.

Regionerne vil søge at få Staten til at kompensere denne regning, da staten har afholdt udbuddet. Der er i 2009 afsat 4,0 mio. kr. i DUT-regulering til Region Midtjylland til vagtcentral-IT-systemet.

De budgetterede etableringsudgifter til vagtcentral-IT-systemet andrager imidlertid indtil nu ca. 20,0 mio. kr., af hvilke der kun er betalt basale udgifter (etablering af nødstrømsforsyning, lokaleetablering, vagtcentral-borde, adgangs anlæg til vagtcentral samt div. regions-hardware) på knap 3 mio. kr. Prognosen på de 577,8 mio. kr. for 2009 er baseret på en forventning om, at der i 2009 maks. kommer udgifter for 6,0 mio. kr. til indretningen af vagtcentral m.v.

Der er i skrivende stund en nærmere drøftelse af, om IT-løsningen til vagtcentralen har været tilstrækkeligt præcist beskrevet i det oprindelige udbudsmateriale og om der kan forventes yderligere DUT-bevilling af de forventede, regionale ekstraudgifter til IT-løsningen.

Hvis det i løbet af 2009 besluttet, at regionerne selv skal afholde en stor del af ekstraudgifterne i 2009, må det forventes, at prognosen på 577,8 mio. kr. kun vil holde, hvis der opstår en lavere udgiftsvækst på andre områder inden for det præhospitale område, sundhedsberedskab og siddende patienttransport.

Stabsopbygningen i det kommende præhospitale driftscenter er under udredning med henblik på endelig politisk fremlæggelse. Prognosen for 2009 er baseret på, at der skal bemannes for yderligere 5,0 mio. kr. i 2009 i forhold til den nuværende bemanning inden for området. De 5,0 mio. kr. må tages med forbehold i forhold til den endelige bemanningsplan.

1.3 Hospitalerne

Økonomi

Budgetvurderingerne fra hospitalerne er generelt præget af den usikkerhed, der følger af det tidlige tidspunkt på året, hvor kvartalsrapporterne er udarbejdet før fordeling af en række puljebeløb. Der har derfor måttet knyttes nogle forudsætninger til de forventede budgettildelinger – forudsætninger, som det måske ikke i alle tilfælde vil vise sig muligt at imødekomme.

På det grundlag har 3 hospitaler konkluderet, at der alt i alt må forventes budgetoverholdelse. Der er tale om Hospitalsenheden Vest, Århus Universitetshospital, Skejby og Friklinikken i Brædstrup.

1e: Økonomitabel

| Mio. kr. | Regnskab | | Budget 2009 | | Regnskab 2009 | | Afvigelse |
|---------------------------|-----------------------------|-----------------|-----------------|-----------------|----------------|-----------------|--------------------------------|
| | 2007 | 2008 | Oprindeligt | Korrigeret | Pr. 31.03 | Forventet | + = overskud, - = underskud |
| | - = indtægter, + = udgifter | | | | | | |
| <i>Hospitalerne</i> | | | | | | | |
| RH Horsens | 621,4 | 733,6 | 717,3 | 720,1 | 188,2 | 748,4 | -28,3 |
| RH Randers | 826,3 | 958,2 | 950,6 | 957,8 | 234,2 | 970,8 | -13,0 |
| RH Vest | 1.713,3 | 1.860,5 | 1.835,5 | 1.846,2 | 469,1 | 1.846,2 | 0,0 |
| RH Silkeborg | 731,1 | 788,5 | 773,3 | 779,8 | 197,7 | 789,8 | -10,0 |
| ÅUH, Skejby | 1.783,2 | 1.784,7 | 1.863,9 | 1.866,0 | 444,9 | 1.866,0 | 0,0 |
| RH Viborg | 1.337,4 | 1.455,2 | 1.439,9 | 1.447,0 | 384,4 | 1.473,0 | -26,0 |
| ÅUH, Århus Sygehus | 2.901,2 | 3.242,8 | 3.211,6 | 3.225,1 | 895,9 | 3.244,1 | -19,0 |
| Friklinikken i Brædstrup | 48,3 | 41,1 | 54,6 | 54,6 | 21,6 | 54,6 | 0,0 |
| Hospitalerne i alt | 9.962,2 | 10.864,6 | 10.846,7 | 10.896,6 | 2.836,0 | 10.992,9 | -96,3 |

De øvrige 5 hospitaler vurderer et merforbrug på tilsammen 96,3 mio. kr. og arbejder på at løse problemerne. Det forventes at hospitalerne sikrer en fuld budgetoverholdelse i 2009. Eventuelle budgetoverskridelser vil blive overført til 2010 jf. overførselsreglerne. Set under et er de væsentligste årsager hertil:

- Der er generelt tale om manglende finansiering af opprioritering af indsatsen på kræftområdet. En økonomisk status for akut kræft vil indgå i orienteringen om udgiftspresområder på Regionsrådets temadag den 18. maj 2009.
- Spareplanerne, der blev vedtaget ved budgetforliget 2009 er enkelte steder blevet forsinkede. På nogle områder vil der ikke være fuld effekt i 2009, idet det tager tid at gennemføre store omstillinger.
- Der er generelt et pres på de medicinske afdelinger. Nogle steder har det været nødvendigt at åbne ekstra sengepladser for at modsvare patientpresset. Andre steder køres der med overbelægning.
- Engangsudgifter til fx IT i forbindelse med omstruktureringer samt klargøring til de vedtagne hjemtrækninger optræder ligeledes.

DRG

DRG-tabellen indeholder den forudsatte, faktiske og forventede DRG-værdi for hospitalerne. Hospitalernes samlede DRG-værdi pr. 31. marts 2009 er 2.856,1 mio. kr. Hospitalernes forventede, samlede DRG-værdi er 11.001,1 mio. kr. for 2009. Det forventede aktivitetsniveau er ikke korrigeret for effekten af besparelser og hjemtrækningsprojekter og gældsafvikling. Den korrigerede forudsatte aktivitet (baseline) forventes reguleret inden næste kvartalsrapport.

Det tabellen dermed afspejler, er at hospitalerne på nuværende tidspunkt forventer at leve op til de aktivitetskrav, der er stillet i 2009 i henhold til den

interne styringsmodel, når effekten af besparelser, hjemtrækningsprojekter og gældsafvikling er indarbejdet.

Flere hospitaler har forventning om meraktivitet. Det er på nuværende tidspunkt svært at prognosticere størrelsen af meraktiviteten.

1f: DRG-tabel

| | Budget 2009 | | Regnskab 2009 | | Afvigelse | Afvigelse i % |
|-------------------------|--------------------|-------------------------------|---------------------|---------------------|-------------------------------|---------------|
| | Forudsat aktivitet | Korrigeret forudsat aktivitet | Aktivitet pr. 28.02 | Forventet aktivitet | | |
| Mio. kr. | | | | | + = merværdi, - = mindreværdi | |
| <i>DRG-værdi</i> | | | | | | |
| RHHorsens | 809,3 | 809,3 | 221,3 | 809,3 | 0,0 | 0,0% |
| RHRanders | 1.075,6 | 1.075,6 | 294,2 | 1.075,6 | 0,0 | 0,0% |
| RHVest | 1.912,2 | 1.912,2 | 436,8 | 1.912,2 | 0,0 | 0,0% |
| RHSilkeborg | 780,3 | 780,3 | 201,5 | 780,3 | 0,0 | 0,0% |
| ÅUH, Skejby | 1.676,8 | 1.676,8 | 436,7 | 1.676,8 | 0,0 | 0,0% |
| RHViborg | 1.450,6 | 1.450,6 | 396,4 | 1.450,6 | 0,0 | 0,0% |
| ÅUH, Århus Sygehus | 3.216,9 | 3.216,9 | 849,1 | 3.216,9 | 0,0 | 0,0% |
| Friklinikken, Brædstrup | 79,6 | 79,6 | 20,2 | 79,6 | 0,0 | 0,0% |
| DRG-værdi i alt | 11.001,1 | 11.001,1 | 2.856,1 | 11.001,1 | 0,0 | 0,0% |

Aktivitet

Aktivitetstabellen opsummerer nogle af de væsentlige nøgletal som anvendes til at beskrive aktiviteten på regionens hospitaler.

Der skal tages væsentlige forbehold for aktivitetstallene på nuværende tidspunkt, idet tallene blot afspejler 2 måneders aktivitet, samtidig med at tallene forventes at stige i takt med at patienterne færdigregistreres, hvilket de ikke har været fuldt ud på udtrækningstidspunktet.

Det skal samtidig præciseres, at aktivitetstabellen viser udviklingen i aktiviteten i forhold til samme periode i 2008, mens DRG-tallene i tabel 1.f viser forventningerne i forhold Regnskab 2009.

Der er 701 flere udskrevne patienter for januar – februar 2009 end i tilsvarende periode for 2008. Antallet af ambulante besøg og operationer er derimod henholdsvis 16.783 og 1.696 færre for januar – februar 2009 end i tilsvarende periode for 2008. Ligeledes er antallet af cpr. numre 7.525 færre end i samme periode 2008.

1g: Aktivitetstabel

| Aktivitet | Regnskab 2008 | | Regnskab 2009 | Afvigelse | |
|------------------------------|----------------------------------|------------------|----------------|----------------|--------------|
| | Pr. 28.02 | Pr. 31.12 | Pr. 28.02 | Pr. 28.02 | i % |
| | + = meraktivitet, - = mindreakt. | | | | |
| <i>Antal udskrevne</i> | | | | | |
| RH Horsens | 3.340 | 20.006 | 3.514 | 174 | 0,9% |
| RH Randers | 7.467 | 29.549 | 7.754 | 287 | 1,0% |
| RH Vest | 7.833 | 45.752 | 7.665 | -168 | -0,4% |
| RH Silkeborg | 2.532 | 14.344 | 2.480 | -52 | -0,4% |
| ÅUH, Skejby | 8.812 | 34.407 | 9.275 | 463 | 1,3% |
| RH Viborg | 10.252 | 37.302 | 10.516 | 264 | 0,7% |
| ÅUH, Århus Sygehus | 10.334 | 59.376 | 10.067 | -267 | -0,4% |
| Friklinikken, Brædstrup | | | | | |
| Antal udskrevne i alt | 50.570 | 240.736 | 51.271 | 701 | 0,3% |
| <i>Ambulante besøg</i> | | | | | |
| RH Horsens | 23.292 | 123.076 | 20.914 | -2.378 | -1,9% |
| RH Randers | 36.672 | 125.842 | 34.440 | -2.232 | -1,8% |
| RH Vest | 58.762 | 58.762 | 49.758 | -9.004 | -15,3% |
| RH Silkeborg | 18.419 | 97.026 | 15.307 | -3.112 | -3,2% |
| ÅUH, Skejby | 50.637 | 92.331 | 53.694 | 3.057 | 3,3% |
| RH Viborg | 55.939 | 211.177 | 57.420 | 1.481 | 0,7% |
| ÅUH, Århus Sygehus | 78.650 | 424.740 | 74.135 | -4.515 | -1,1% |
| Friklinikken, Brædstrup | 3.379 | 16.036 | 3.299 | -80 | -0,5% |
| Ambulante besøg i alt | 325.750 | 1.148.990 | 308.967 | -16.783 | -1,5% |
| <i>Antal cpr.nr.</i> | | | | | |
| RH Horsens | 18.308 | 44.248 | 14.173 | -4.135 | -9,3% |
| RH Randers | 23.420 | 59.829 | 23.620 | 200 | 0,3% |
| RH Vest | 36.314 | 32.620 | 32.620 | -3.694 | -11,3% |
| RH Silkeborg | 13.788 | 29.740 | 12.046 | -1.742 | -5,9% |
| ÅUH, Skejby | 27.540 | 64.221 | 29.619 | 2.079 | 3,2% |
| RH Viborg | 32.957 | 74.774 | 34.251 | 1.294 | 1,7% |
| ÅUH, Århus Sygehus | 43.742 | 118.723 | 42.215 | -1.527 | -1,3% |
| Friklinikken, Brædstrup | | | | | |
| Antal cpr. nr. i alt | 196.069 | 424.155 | 188.544 | -7.525 | -1,8% |
| <i>Operationer</i> | | | | | |
| RH Horsens | 3.139 | 15.942 | 2.618 | -521 | -3,3% |
| RH Randers | 8.343 | 31.096 | 8.160 | -183 | -0,6% |
| RH Vest | 6.373 | 31.789 | 5.245 | -1.128 | -3,5% |
| RH Silkeborg | 2.257 | 11.547 | 2.060 | -197 | -1,7% |
| ÅUH, Skejby | 4.840 | 18.533 | 5.070 | 230 | 1,2% |
| RH Viborg | 9.352 | 21.332 | 9.585 | 233 | 1,1% |
| ÅUH, Århus Sygehus | 7.276 | 36.948 | 7.146 | -130 | -0,4% |
| Friklinikken, Brædstrup | | | | | |
| Operationer i alt | 41.580 | 167.187 | 39.884 | -1.696 | -1,0% |

Service mål

I tabellen nedenfor gengives servicemålene for Regnskab 2008. For yderligere omkring servicemålene for 2008 henvises der til Regnskabsbemærkningerne 2008.

Det er forventningen at der fra 2. kvartal 2009 kan laves opfølgninger på servicemålene og kontaktpersonordningen i Kvartalsrapporterne. InfoRM arbejder pt. på at få datasættet for 2009 på plads og det er forventningen at

der fra 2. kvartal 2009 kan laves opfølgninger på servicemålene og kontaktpersonordningen i Kvartalsrapporterne.

1h: Tabel med servicemål

| Ventetid | Servicemål | Målsætning for målopfyldelse | RH Horsens | RH Randers | RH Vest | RH Silkeborg | ÅUH, Skejby | RH Viborg | ÅUH, Århus Sygehus | Region Midtjylland |
|--|---|------------------------------|------------|------------|---------|--------------|-------------|-----------|--------------------|--------------------|
| <i>Regionens lægevagt</i> | | | | | | | | | | |
| 1: I telefon | 5 minutter | 90% | | | | | | | | 82,0% |
| 2: På konsultation efter ankomst til konsultationsstedet | 1 time | 90% | | | | | | | | 75,0% |
| 3: På hjemmebesøg | 3 timer | 90% | | | | | | | | 90,1% |
| <i>Kræft</i> | | | | | | | | | | |
| Den seneste statusopgørelse blev fremlagt for Regionsrådet den 25. februar 2009. Statusopgørelsen viser at hospitalerne med enkelte undtagelser opfylder ventetidskriterierne i kræftpakkerne. På grund af det store fokus på kræftpakkerne i 2008 er de gængse servicemål for kræftområdet ikke medtaget i regnskabs-bemærkningerne for 2008. | | | | | | | | | | |
| <i>Iskæmisk hjertesygdom</i> | | | | | | | | | | |
| 9: For operation for påvist venstre hovedstammesygdom | 2 uger fra henvisning er modtaget af landsdelshjertecentret | 100% | | | | | 84,2% | | | |
| 10: For operation for svære hjertekramper pga. forkalkning i hjertets kranspulsårer | 3 uger fra henvisning er modtaget af landsdelshjertecentret | 100% | | | | | 93,8% | | | |
| 11: For operation for hjertekramper lige efter en blodprop i hjertet | 5 uger fra henvisning er modtaget af landsdelshjertecentret | 100% | | | | | 76,4% | | | |
| <i>Planlagt, elektiv behandling (ikke-akutte patienter)</i> | | | | | | | | | | |
| 12: For meddelt tidspunkt for forundersøgelse/ behandling efter henvisning | 8 dage | 95% | 82,0% | 72,0% | 75,0% | 67,0% | 75,8% | 79,0% | 80,8% | |
| 13: For forundersøgelse/ behandling efter henvisning | 2 uger | 90% | 34,0% | 21,0% | 45,0% | 13,0% | 41,1% | | 46,2% | |
| 14: For meddelt tidspunkt for behandling efter forundersøgelse | 8 dage | 95% | 91,0% | 99,0% | | | 96,8% | | 85,5% | |
| <i>Behandling af alle patienter</i> | | | | | | | | | | |
| 15: For tilbudt behandling | 1 måned | 90% | 58,0% | 47,0% | | 66,0% | 76,4% | | 55,0% | |
| <i>Kontinuitet</i> | | | | | | | | | | |
| 18: For udskrivningsbrev / lægebrev | Så vidt muligt 2 hverdage efter udskrivning | 80% | 79,0% | 75,0% | 59,0% | | 66,6% | 58,0% | 80,0% | |
| | I alle tilfælde senest 7 dage efter udskrivning | 95% | 93,0% | 89,0% | 81,0% | 70,0% | 83,8% | 86,0% | 91,0% | |

Kilde: Regnskab 2008

1.4 Sygesikringen

1i: Økonomitabel

| Mio. kr. | Regnskab | | Budget 2009 | | Regnskab 2009 | | Afvigelse |
|--------------------------|-----------------------------|----------------|----------------|----------------|---------------|----------------|--------------------------------|
| | 2007 | 2008 | Oprindeligt | Korrigeret | Pr. 31.03 | Forventet | + = overskud, - = underskud |
| | - = indtægter, + = udgifter | | | | | | |
| <i>Sygesikring</i> | | | | | | | |
| Medicin | 1.620,7 | 1.613,9 | 1.685,6 | 1.685,6 | 370,6 | 1.622,6 | 63,0 |
| Øvrig primær sundhed | 2.720,0 | 2.898,9 | 2.772,6 | 2.772,6 | 371,0 | 2.921,5 | -148,9 |
| Sygesikring i alt | 4.340,7 | 4.512,8 | 4.458,1 | 4.458,1 | 741,7 | 4.544,0 | -85,9 |

Note: Medicin forbruget dækker over årets to første måneders afregning pga. bagudrettet afregning. I marts indgår en dobbeltbogføring af februar afregning, hvormed det faktiske forbrug er 249 mio. kr.

Medicin

På nuværende tidspunkt forventes et mindre forbrug på omkring 63 mio. kr. Der er dog en række usikkerhed på baggrund af den endnu ukendte efterregulering af medicinen. Af økonomiaftalen fremgår det at 75 % af afvigelsen på medicin efterreguleres. På landsplan har der været et mindreforbrug til medicin i 2008. Det må derfor forventes at en andel af det samlede mindreforbrug skal tilbagebetales. Derudover forventes der en foreløbig midtvejsregulering for 2009, som heller ikke kendes endnu. Det må derfor forventes at overskuddet på 63 mio. kr. bliver mindre.

Årsagen til det nuværende forventede mindreforbrug er i høj grad en opregulering af beløbsgrænserne i tilskudssystemet. Derudover er der skøn om en prisreducerende effekt af patentudløb, effekt af ændring i tilskudsregler samt ændring i adfærd i kølvandet på aftale med praktiserende læger om at opnå en besparelse på enkelte dyre lægemidler.

Øvrig sygesikring

Primær Sundhed forventer et samlet merforbrug i forhold til oprindeligt budget på -148,9 mio. kr. på øvrig sygesikring. Der forventes især merforbrug på specialerne almen læger, speciallæger, tandlæger og psykologer.

Forklaringen på den store ubalance er ikke uventede stigninger i udgifterne, men det forhold at budgettet for Primær Sundhed er fastlagt aftalenært. Ved fastlæggelsen af det oprindelige budget har det ikke været muligt at indarbejde budgetmidler svarende til det forventede faktiske udgiftsniveau.

Der er sket mange nye reguleringer af det overordnede område, og det er svært at forudsige nettoeffekten heraf. Flere af reguleringerne er ikke blevet modsvaret af tilsvarende ændringer i udgifterne. Desuden bemærkes, at der kun foreligger afregning for to måneder, hvilket også bidrager til et noget usikkert skøn.

Udgifterne til almen lægehjælp udvikler sig som forventet, dvs. med faktiske udgifter større end de budgetterede. Skønnet er usikkert, idet tendensen er en stigende udgiftsudvikling, blandt andet som følge af generelt stigende aktivitet på området.

Samtidig blev forskellen mellem budgetrammen og det forventede faktiske udgiftsniveau ved regnskabsårets start placeret på kontoen almen lægehjælp, hvilket også medvirker til et forventet merforbrug på området.

På kontoen speciallægehjælp ses et voksende udgiftsniveau, som stammer fra øget aktivitet blandt andet som følge af ny overenskomst på området. Der er desuden foretaget en reform på speciallægeområdet (knækgrænsereform), hvilket indebærer, at der er mulighed for at udvide omsætningen uden fratæk i honorar. Der er kalkuleret med merudgifter i dette økonomiskøn, men de økonomiske konsekvenser heraf er generelt usikre.

På kontoen tandlægehjælp forventes et merforbrug, hvilket især skyldes stigende udgifter til paradontalbehandling, men også en mindre stigning i tandplejeudgifterne. Desuden ventes ekstraordinære udgifter til patientskadeforsikring, som ikke var indregnet i det oprindelige budget, herunder større efterbetalinger vedrørende 2007 og 2008.

Målgruppen for patienter, der kan modtage psykologhjælp, er udvidet i 2008 (patienter med depressioner). Der er tilført midler hertil, men de ekstra midler, der er blevet tilført området, har ikke kunnet opveje de stigende udgifter. Målgruppen forventes yderligere udvidet i 2009, og den forventede udgiftsudvikling er endnu noget usikker.

Pr. 1. august 2008 overtog kommunerne den vederlagsfri fysioterapi. Budgetreduktionen har været mindre end reduktionen i udgifter, der ventes derfor et mindreforbrug på fysioterapiområdet.

For rejsesygeforsikring er reglerne ligeledes ændret. Budgetreduktionen på området har været større end det faktiske fald i udgifter, og der forventes derfor et merforbrug.

For de øvrige områder forventes omtrent balance.

For puljerne almen læger – kvalitetsudviklingspulje og regional efteruddannelsespulje under Primær Sundhed forventes et merforbrug, der dog forventes udlignet med overførselssagen.

1.5 Behandlingspsykiatrien

Økonomi

Under forudsætning af, en stram udgiftsstyring og at det bevillingsmæssige overskud på 28,1 mio. kr. fra 2008 overføres forventes der budgetoverholdelse.

Med udgangspunkt i forbruget pr. 31.03.2009 ser det ud til, at der kan forventes et underskud på 20-30 mio. kr. i 2009. En del af de indstillede overførsler fra 2008 vedrører dog konkrete psykiatripuljeprojekter, hvorfor det vil være nødvendigt at føre en stram udgiftsstyring, såfremt der skal sikres balance i 2009. Der arbejdes derfor på at sikre budgetoverholdelse.

1j: Økonomitabel

| Mio. kr. | Regnskab | | Budget 2009 | | Regnskab 2009 | | Afvigelse |
|-------------------------------|----------------|----------------|----------------|----------------|---------------|----------------|--------------------------------|
| | 2007 | 2008 | Oprindeligt | Korrigeret | Pr. 31.03 | Forventet | + = overskud, - = underskud |
| | | | | | | | - = indtægter, + = udgifter |
| <i>Behandlingspsykiatrien</i> | | | | | | | |
| Behandlingspsykiatrien | 1.142,6 | 1.215,7 | 1.312,2 | 1.312,3 | 306,4 | 1.312,3 | 0,0 |

Nogle af de omlægnings, der skal finde sted med henblik på realisering af besparellestiltag og omlægnings på baggrund af Psykiatriplanen, er blevet udskudt og gennemføres først medio 2009 og pr. 1.1. 2010. I opfølgningen af budgetforlig² 2009 for Psykiatri og Social er de økonomiske konsekvenser i forhold til gennemførelsen af besparellestiltagene nærmere belyst:

- I budgetforliget blev det aftalt, at der ikke oprettes 6-12 senge i forbindelse med omlægningen i Silkeborg. Det forudsættes, at Århus Universitetshospital i Risskov varetager den stationære behandling fra Silkeborg-området, og at Horsens varetager den stationære behandling for Skanderborgområdet inden for rammerne af de nuværende sengeafdelinger. Der er i den sammenhæng vedtaget en besparelse på 12 mio. kr.

Som konsekvens heraf er det besluttet, at det psykiatriske sengeafsnit omlægges med virkning fra 1. juli 2009. De nye tilbud i Silkeborg etableres i løbet af sommeren 2009. Den økonomiske konsekvens af, at omlægningen først sker medio 2009 er, at det ikke er muligt at realisere den fulde besparelse i 2009. Det forventes, at der kan realiseres en besparelse på ca.

² Se særskilt dagsordenspunkt på Forretningsudvalgsmødet den 12. maj 2009.

5 mio. kr. i 2009. Der henstår herefter en urealiseret besparelse på ca. 7 mio. kr. i 2009.

- Regionsrådet vedtog i forbindelse med vedtagelsen af Psykiatriplanen en omlægning af regionspsykiatrien i Skive og Regionspsykiatrien i Viborg som følge af, at region Nordjylland har hjemtaget størstedelen af sine patienter fra 1. januar 2009. Regionsrådet vedtog endvidere, at afviklingen af døgnhusene i Viborg og Skive skulle ske på en sådan måde, at patienter ikke ville komme til at opleve en periode uden adgang til de behandlingstilbud, som de har behov for.
- I budgetforliget for 2009 blev det besluttet, at der i forbindelse med omlægningen skulle gennemføres en besparelse på 3,5 mio. kr. med fuld virkning fra budget 2009. Regionsrådets beslutning om en forskydning af omlægningen betyder imidlertid, at det ikke var muligt at gennemføre omlægningen med virkning fra 1. januar 2009. Det betyder endvidere, at der skal oprettes og omlægges til nye funktioner samtidig med, at visse af de hidtidige tilbud stadig er i drift.

Det betyder, at det først fra budget 2010 vil være muligt at gennemføre den ønskede besparelse på 3,5 mio. kr. Derudover vil der i 2009 være merudgifter til at opretholde den nuværende sengekapacitet i Viborg og Skive samtidig med, at de fleste af indtægterne fra Region Nordjylland er faldet bort fra 1. januar 2009. Størrelsen af merudgifterne i 2009 er ikke p.t. endelig opgjort, men forventes at udgøre 7,5 – 8,0 mio. kr.

- I budgetforliget blev det forudsat, at der i forbindelse med budgetoverførslerne fra 2008 til 2009 kan overføres 10 mio. kr. til dækning af ovennævnte merudgifter. Regnskabet for 2008 giver dog kun i begrænset omfang mulighed for at overføre midler til at dække disse merudgifter.

Udover merudgifterne som følge af, at de nævnte besparestiltag først senere kan gennemføres, har nogle psykiatriske afdelinger i Risskov væsentlige budgetproblemer – bl.a. som følge af mange særligt ressourcekrævende patienter. Der er taget initiativer med henblik på at sikre budgetoverholdelse.

Endvidere må det konstateres, at der i første kvartal har været en ret betydelig tilgang af patienter, som har medført en højere belægning og større pres på de psykiatriske afdelinger end forudsat. Dette er yderligere med til at skabe et pres på budgettet på de mest belastede afdelinger.

På trods af manglende realiseringer af nogle af besparelserne i 2009 og udgiftspres forventes at budgettet og regnskabsresultatet balancerer - under forudsætning af, at overskuddet fra 2008 på 28,1 mio. kr. overføres til 2009. Det forventes, at der kan opnås balance, selvom 11,7 mio. kr. af overførslerne vedrører særlige psykiatriuljeprojekter.

Aktivitet

Sengedage

Sengedagsforbruget indenfor børne- og ungdomspsykiatrien skal ses i forhold til, at en udvidelse af Center for spiseforstyrrelser med 6 senge først kan finde sted medio 2009, hvor de ekstra sengedage er medtaget i budgettet for hele året. Udvidelsen sigter mod voksne personer med spiseforstyrrelser, som indtil da vil blive indlagt i voksenpsykiatrien.

Det forventes på den baggrund, at belægningen på 74,1 % i 1. kvartal på årsplan vil blive tæt på 79 % i børne- og ungdomspsykiatrien (Det bemærkes, at en væsentlig årsag til den lave belægning er, at nogle af de børnepsykiatriske senge er lukket i ferier og weekends).

Der har været et stort pres på de voksenpsykiatriske afdelinger i 1. kvartal med stigende belægning gennem perioden. Belægningen for hele kvartalet har i gennemsnit været på 95,6 %, hvilket ligger en del over målet på 90 %.

1k: Aktivitetstabel

| Aktivitetsmål | Budget 2009 | | Regnskab 2009 | | Afvigelse | Afvigelse i % |
|---------------------------------|--------------------|-------------------------------|---------------------|---------------------|---------------|---------------|
| | Forudsat aktivitet | Korrigeret forudsat aktivitet | Aktivitet pr. 31.03 | Forventet aktivitet | | |
| <i>Sengedage</i> | | | | | | |
| Børn og Unge | 16.030 | 16.030 | 3.268 | 14.000 | -2.030 | -12,7% |
| Voksenpsykiatrien | 156.399 | 156.399 | 41.861 | 165.000 | 8.601 | 5,5% |
| Sengedage i alt | 172.429 | 172.429 | 45.129 | 179.000 | 6.571 | 3,8% |
| <i>Belægning i procent</i> | | | | | | |
| Børn og Unge | 90,0% | 90,0% | 74,1% | 78,6% | -11,4 | -12,7% |
| Voksenpsykiatrien | 90,0% | 90,0% | 95,6% | 94,9% | 4,9 | 5,5% |
| Belægn. i procent i alt | 90,0% | 90,0% | 93,6% | 93,4% | 3,4 | 3,8% |
| <i>Ambulante besøg</i> | | | | | | |
| Børn og Unge | 23.645 | 23.645 | 6.486 | 25.900 | 2.255 | 9,5% |
| Voksenpsykiatrien | 135.459 | 135.459 | 32.039 | 132.000 | -3.459 | -2,6% |
| Ambulante besøg i alt | 159.104 | 159.104 | 38.525 | 157.900 | -1.204 | -0,8% |
| <i>Personer i kontakt</i> | | | | | | |
| Børn og Unge | 4.180 | 4.180 | 2.036 | 4.200 | 20 | 0,5% |
| Voksenpsykiatrien | 18.750 | 18.750 | 10.500 | 21.000 | 2.250 | 12,0% |
| Personer i kontakt i alt | 22.930 | 22.930 | 12.536 | 25.200 | 2.270 | 9,9% |

Ambulante besøg omfatter ambulante besøg med personligt fremmøde, hjemmebesøg og deldøgnsophold – herunder dagbehandling.

Kilde: InfoRM

2009 vil være præget af de omlægninger, som finder sted på baggrund af den vedtagne Psykiatriplan og besparesestiltagene. I det forventede sengedagsforbrug for hele året er de kapacitetsmæssige ændringer som følge heraf søgt indarbejdet – herunder en vis nedgang i sengedagsforbruget indenfor voksenpsykiatrien i forbindelse med udvidelsen af Center for spiseforstyrrede og den kapacitetstilpasning, som finder sted i forbindelse med omlægningen af Psykiatrisk afdeling i Silkeborg og oprettelsen af et midlertidigt behandlingstilbud med væsentligt færre senge.

På den baggrund kan den forventede belægning for hele året synes lavt sat, men i forhold til 2008 forventes sengedagsforbruget i voksenpsykiatrien øget med ca. 4000 sengedage.

Ambulante besøg

I forhold til 1. kvartal 2008 er antal ambulante besøg i 1. kvartal 2009 øget med ca. 6000 besøg eller 17,9 %. Stigningen har været størst indenfor børne- og ungdomspsykiatrien med 26,9 %, men har også været stor indenfor voksenpsykiatrien med 16,3 %. Stigningen skal dog også ses i forhold til, at aktiviteten i 1. kvartal 2008 var særdeles lav og at der har fundet en væsentlig stigning sted gennem året.

Som følge af yderligere tiltag omkring ambulant behandling forventes en yderligere tilvækst i løbet af 2009. Det forventes således, at der kun vil blive en mindre afvigelse i forhold til det budgetterede antal ambulante besøg på ca. -1.200 besøg mod en afvigelse på ca. -15.000 besøg i 2008. Holdes niveauet svarer det til en stigning på ca. 17.000 besøg i forhold til 2008 svarende til en stigning på 12,1 %.

Det skal bemærkes, at der i Voksenpsykiatrien er en generel tendens til mindre ambulant aktivitet end budgetteret, bl.a. en konsekvens af ubesatte stillinger. Endvidere blev aktiviteten for de ambulante behandlinger vurderet på baggrund af et skøn over aktiviteten i de gamle tidligere amter i 2006. Skønnet har vist sig overvurderet. Dette skyldes vanskeligheder med at opgøre aktiviteten fra 5 forskellige IT-systemer, som indeholdt forskellig registreringspraksis.

Personer i kontakt

Antal personer i kontakt med behandlingspsykiatrien, dvs. indlagte eller personer i ambulant behandling, er ligeledes steget betragteligt i forhold til 1. kvartal 2008 – i alt en stigning på ca. 1.900 personer. 12.536 personer har således været i behandling i psykiatrien i 1. kvartal 2009 svarende til en stigning på 17 % i forhold til 1. kvartal 2008. Effektiviteten er således forøget markant.

Det forventes ikke, at der på årsplan vil ske en yderligere større tilgang. Den tilgang, der har fundet sted, er dog indregnet, så der på årsplan forventes at ville være 2.000-2.500 flere personer i behandling end budgetteret og i forhold til antallet i 2008.

Service mål

I tabellen nedenfor er angivet service mål og målopfyldelse for de mål, det har været muligt at opføre i 1. kvartal 2009.

Service målet om at akutte patienter skal undersøges/behandles umiddelbart er opfyldt 100 %.

Målet om klar besked senest 8 dage efter henvisning om tidspunkt for start af udredning og behandling er opfyldt i meget varierende omfang – fra 59 % til 90 %, hvor målet er 100 % målopfyldelse.

11: Tabel med service mål

| Vente tid | Service mål | Målsætning for målopfyldelse | Børn og unge | Voksenpsykiatrien |
|--|----------------------|------------------------------|---------------------|---|
| <i>Voksenpsykiatri</i> | | | | |
| 1: For undersøgelse / behandling af akutte patienter | Umiddelbart | | | 100% |
| 2: For klar besked efter henvisning | 8 hverdage | 100% | | 11 distrikter: Syd: 88% Vest: 59% Øst: 90% |
| <i>Børn- og ungdomspsykiatri (ventetider)</i> | | | | |
| 4: For undersøgelse / behandling af akutte patienter | Umiddelbart | | 100% | |
| 5: Til udredningsforløbet påbegyndes, fra henvisning (0-18 årige) | mindre end 2 måneder | 100% | Delvis, se teksten. | |
| 6: Til behandlingsforløbet påbegyndes, fra udredningen er afsluttet (0-18 årige) | mindre end 2 måneder | 100% | Delvis, se teksten. | |
| <i>Børn- og ungdomspsykiatri (klar besked)</i> | | | | |
| 7: For klar besked efter henvisning | 8 hverdage | 100% | 67% | |

Kilde: InfoRM

Indenfor børne- og ungdomspsykiatrien er fra 1. august 2008 indført ret til udredning, dvs. at ventetiden fra henvisningen modtages og til udredningen påbegyndes, er mindre end 2 måneder. Fra 1. januar 2009 er ordningen udvidet med indførelse af ret til behandling, dvs. at ventetiden fra datoen, hvor udredningen afsluttes til behandlingsforløbet påbegyndes, er mindre end 2 måneder. For såvel udredningsretten som behandlingsretten er krav om 100 % målopfyldelse, idet patienten ellers har ret til behandling i privat regi m.v. Udrednings- og behandlingsretten gælder for børn og unge i alderen 0 – 18 år.

Pr. 31. marts 2009 var 915 børn og unge på venteliste til udredning. Heraf havde 445 ventet i mere end 2 måneder. Efter et fald i ventelisten i en periode har der på det seneste været tale om en stigning.

Stigningen skal ses i sammenhæng med et stigende antal henvisninger til børne- og ungdomspsykiatrien. I 2008 var der således en henvisningsfrekvens på 0,98 % af antal børn og unge mod forudsat 0,80 %. I budgettet for 2009 er forudsat en henvisningsfrekvens på 0,95 %.

Ventelisten til behandling efter afsluttet udredning var pr. 31. marts 2009 på 72 børn og unge. Der foreligger ikke opgørelser af hvor mange, der har ventet i mere end 2 måneder.

En opgørelse pr. 1.3.2009 over ventelisten inden for voksenpsykiatrien viser, at der står 1.301 personer på venteliste, hvoraf 384 personer har ventet i mere end 2 måneder.

I forbindelse med aftalen om satspuljen på sundhedsområdet 2009-2012 er der afsat 850 mio. kr. over en periode på fire år fra 2009-2012. Midlerne udmøntes permanent til regionerne via det statslige bloktilskud. Region Midtjyllands beregnede andel udgør 180,2 mio. kr. over de fire år og 10,6 mio. kr. i 2009. Beløbet er endnu ikke udmøntet. Midlerne skal dels bruges til nedbringelse af ventelisterne, således at ingen oplever en ventetid ud over 2 måneder, dels til at øge behandlingskapaciteten, så en vækst i efterspørgslen på de specialiserede senge kan imødekommes.

1.6 Anlægsinvesteringer

1m: Anlægstabel

| | Regnskab | | Budget 2009 | | Regnskab 2009 | | Afvigelse |
|--|----------------------------|--------------|--------------|--------------|---------------|--------------|--------------------------------|
| | 2007 | 2008 | Oprindeligt | Korrigeret | Pr. 31.03 | Forventet | + = overskud, - = underskud |
| Rådighedsbeløb, mio. kr. | - = indtægter, += udgifter | | | | | | |
| <i>Hospitaler</i> | | | | | | | |
| RH Horsens | 36,5 | 17,4 | 2,5 | 34,0 | 2,3 | 34,0 | 0,0 |
| RH Randers | 38,6 | 23,8 | 0,0 | 1,4 | 2,0 | 1,4 | 0,0 |
| RH Vest | 150,7 | 145,2 | 89,2 | 119,7 | 29,8 | 119,7 | 0,0 |
| RH Silkeborg | 6,0 | 1,5 | 0,3 | 19,4 | 2,7 | 19,4 | 0,0 |
| ÅUH, Skejby | 75,7 | 56,4 | 3,1 | 3,1 | 8,2 | 3,1 | 0,0 |
| RH Viborg | 35,3 | 3,5 | 2,5 | 55,5 | 0,9 | 55,5 | 0,0 |
| ÅUH, Århus Sygehus | 150,7 | 173,0 | 39,4 | 50,3 | 10,0 | 50,3 | 0,0 |
| Hospitaler i alt | 493,5 | 420,9 | 137,0 | 283,3 | 55,7 | 283,3 | 0,0 |
| <i>Somatikken - fælles puljer</i> | | | | | | | |
| Bygningsvedligehold | 0,0 | 0,0 | 11,0 | 11,0 | 0,0 | 11,0 | 0,0 |
| Medicocoteknisk udstyr | 32,4 | 227,3 | 268,3 | 268,3 | 38,6 | 218,3 | 50,0 |
| Det Nye Universitets- hospital i Århus | 15,2 | 71,7 | 135,0 | 135,0 | 14,2 | 135,0 | 0,0 |
| Salg af bygninger | 0,0 | -0,1 | 0,0 | 0,0 | 0,0 | 0,0 | 0,0 |
| Læge- og sundhedshuse | 1,6 | 3,1 | 0,0 | 2,6 | 1,4 | 2,6 | 0,0 |
| Vigtige vedligeholds og driftsnødv. projekter | 0,0 | 0,0 | 15,6 | 13,0 | 0,0 | 13,0 | 0,0 |
| Fase 0 projekter | 0,0 | 0,0 | 277,1 | 137,5 | 0,0 | 112,9 | 24,6 |
| Som. fælles puljer i alt | 49,4 | 302,0 | 707,0 | 567,4 | 54,2 | 492,8 | 74,6 |
| <i>Behandlingspsykiatrien</i> | | | | | | | |
| Børn, Unge og Specialrådgivning | 23,5 | -1,6 | 1,7 | 4,7 | 0,0 | 4,7 | 0,0 |
| Voksenpsykiatrien, Distrikt Øst | -4,6 | 3,7 | 13,3 | 13,3 | 0,5 | 13,3 | 0,0 |
| Voksenpsykiatrien, Distrikt Vest | 12,0 | 0,4 | 13,0 | 13,0 | 0,3 | 13,0 | 0,0 |
| Voksenpsykiatrien, Distrikt Syd | 1,4 | 1,2 | 2,0 | 2,0 | 0,1 | 2,0 | 0,0 |
| Fælles | 0,1 | 0,0 | 0,0 | 0,0 | 0,0 | 0,0 | 0,0 |
| Behandlingspsyk. i alt | 32,3 | 3,7 | 30,0 | 33,0 | 0,9 | 33,0 | 0,0 |
| <i>Reserver</i> | | | | | | | |
| Somatik og Behandlingspsyk. | 0,0 | 0,0 | 20,0 | 10,3 | 0,0 | 10,3 | 0,0 |
| Reserver i alt | 0,0 | 0,0 | 20,0 | 10,3 | 0,0 | 10,3 | 0,0 |
| Anlægsinvest. i alt | 575,2 | 726,5 | 894,0 | 894,0 | 110,8 | 819,4 | 74,6 |

Note: Tabellen er angivet i indeks 127, idet den er opgjort pr. 31.3.2009. Der blev på Regionsrådsmødet den 29. april 2009 fastsat et nyt indeks for 2009 på 121,5.

Note: Regnskabet pr. 31.3.2009 afspejler status på de afholdte regninger. På anlægsområdet falder regningerne ujævnt over året, og beløbet afspejler dermed ikke 25 % af årets forventede udgifter.

Somatikken

Det forventes, at der for de enkelte hospitaler ikke vil være væsentlige afvigelser mellem det korrigerede budget for 2009 og det forventede regnskab 2009. Vurderingen af det forventede regnskab for 2009 er foretaget i forhold til det nuværende budget for 2009. I den samlede vurdering af afvigelserne, er

der taget hensyn til de forventede overførsler af rådighedsbeløb fra 2008 til 2009.

Der er reserveret 50 mio. kr. af rammebevillingen til medicoteknisk udstyr til imødegåelse af merudgifterne på IT-området. Merudgiften til IT indgår under andel af fælles formål i tabel 1a Kredsløbsoversigten.

I forhold til den afsatte pulje til fase 0-projekter i 2009 forventes det, at ca. 25 mio. kr. (indeks 127) ikke udmøntes i 2009. Det skyldes, at dele af projekterne er blevet udskudt til primo 2010. I nedenstående tabel gives der en status for puljen til fase 0-projekter i 2009.

1n: Status for pulje til fase 0-projekter i 2009

| Mio. kr., indeks 127 | Afsatte rådighedsbeløb | Pulje til fase 0-projekter |
|---|------------------------|----------------------------|
| Oprindeligt budget 2009 | | 277,100 |
| Fase 0-Vest | 30,500 | |
| Fase 0-Viborg, projektering | 1,500 | |
| Fase 0-Viborg | 19,200 | |
| Fase 0-Viborg, afsat rådighedsbeløb (endnu ikke bevilling) | 28,300 | |
| Fase 0-Horsens | 30,100 | |
| Fase 0-Silkeborg (afsat rådighedsbeløb, bevilling givet i april 2009) | 19,100 | |
| Fase 0-Århus Sygehus, projektering | 2,000 | |
| Fase 0-Udbygning af strålekapacitet, projektering (DNU) | 8,983 | |
| <i>Afsatte rådighedsbeløb pr. 31.3.2009 i alt</i> | <i>139,683</i> | |
| Korrigeret budget 2009 pr. 31.3 (Opr. budget - afsatte rådighedsbeløb) | | 137,417 |
| Fase 0-Århus Sygehus | 4,500 | |
| Fase 0-RCV-Intensiv (DNU) | 66,600 | |
| Fase 0-Sterilcentral, Skejby, projektering (DNU) | 2,700 | |
| Fase 0-Udbygning af strålekapacitet (DNU) | 34,017 | |
| <i>Udmøntet i april 2009 i alt</i> | <i>107,817</i> | |
| Korrigeret budget efter udmøntet i april 2009 | | 29,600 |
| Fase 0-Sterilcentral, Skejby (DNU) | 5,000 | |
| <i>Forventet yderligere udmøntning i 2009</i> | <i>5,000</i> | |
| Forventet afvigelse korrigeret budget og forventet regnskab 2009 | | 24,600 |

Det forventes, at der vil blive fremlagt en udmøntningssag vedr. rammebevillingerne i 2009 til generel vedligeholdelse samt vedligeholdelses- og driftsnødvendige projekter. Hospitalerne er blevet bedt om at indmelde projekter, til udmøntning i 2009. Det forventes, at hele de afsatte rammebeløb i 2009 og de forventede overførsler fra de tilsvarende afsatte rammer i 2008 i den forbindelse udmøntes.

Behandlingspsykiatrien

Ved udgangen af marts 2009 var der samlet på anlægsprojekterne i behandlingspsykiatrien kun brugt 0,9 mio. kr. ud af et korrigeret budget på 33,0 mio. kr. Årsagen hertil er, at de lidt større projekter er under planlægning, som jo ikke er så omkostningstung som under udførelsen. Projekterne skrider planmæssigt frem, og regnskabet for 2009 forventes ikke at afvige fra det korrigerede budget.

2. Socialområdet

2a: Kredsløbsoversigt

| Mio. kr. | Regnskab | | Budget 2009 | | Regnskab 2009 | | Afvigelse |
|---|--|-------------|-------------|-------------|---------------|-------------|--------------------------------|
| | 2007 | 2008 | Oprindeligt | Korrigeret | Pr. 31.03 | Forventet | + = overskud, - = underskud |
| | - = indtægter, + = udgifter/omkostninger | | | | | | |
| <i>Finansiering</i> | | | | | | | |
| Bloktilskud fra staten | -5,0 | -5,2 | -5,4 | -5,4 | -1,3 | -5,4 | 0,0 |
| Kommunal takstbetaling | -1.290,8 | -1.413,2 | -1.200,0 | -1.208,9 | -234,9 | -1.350,8 | 141,9 |
| Finansiering i alt | -1.295,8 | -1.418,4 | -1.205,4 | -1.214,2 | -236,2 | -1.356,1 | 141,9 |
| <i>Drift</i> | | | | | | | |
| Driftsomkostninger | 1.214,7 | 1.345,7 | 1.153,8 | 1.162,7 | 320,7 | 1.296,1 | -133,4 |
| Andel fælles adm. | 48,4 | 46,8 | 51,6 | 51,6 | 28,2 | 61,5 | -9,9 |
| Andel renter | -1,3 | -1,2 | 0,0 | 0,0 | 0,0 | 0,0 | 0,0 |
| Anlægsudgifter | 128,9 | 88,0 | 43,0 | 33,3 | 11,3 | 33,3 | 0,0 |
| Omkostningsføring anlæg | -116,4 | -29,1 | -43,0 | -33,3 | -11,3 | -33,3 | 0,0 |
| Driftsomkostninger i alt | 1.274,2 | 1.450,3 | 1.205,4 | 1.214,2 | 348,9 | 1.357,5 | -143,3 |
| Resultat | -21,6 | 31,9 | 0,0 | 0,0 | 112,7 | 1,4 | -1,4 |
| <i>Finansielle poster</i> | | | | | | | |
| Låneoptag | | -49,9 | | | | | |
| Lån til almen boliger | | | -8,1 | -8,1 | | -8,1 | 0,0 |
| I alt låneoptag | 0,0 | -49,9 | -8,1 | -8,1 | 0,0 | -8,1 | 0,0 |
| <i>Omkostninger</i> | | | | | | | |
| Omkostninger drift | 44,1 | 64,2 | 67,7 | 67,7 | 19,4 | 67,7 | 0,0 |
| Omkostningsføring anlæg | -116,4 | -35,1 | -43,0 | -43,0 | 0,0 | -43,0 | 0,0 |
| Omkostninger i alt | -72,3 | 29,0 | 24,7 | 24,7 | 19,4 | 24,7 | 0,0 |
| Likvid påvirkning (+=tilgang/-=kassetræk) | -50,7 | 47,0 | 32,8 | 32,8 | -93,2 | 31,4 | -1,4 |

Note: Regnskab 2007 og 2008 er opgjort i løbende priser.

Note: Kommunebetalinger pr. 31.03 indeholder kun indtægter for 2 måneder.

Det fremgår af hovedoversigten at socialkredsløbet ved budgetvedtagelsen var budgetteret til at have en likviditetsmæssig påvirkning på 32,8 mio. kr. idet der budgetteres efter at det omkostningsbaserede resultat går i nul.

I forbindelse med denne Kvartalsrapport er det forventet at kredsløbet likviditetsmæssigt stort set er uændret.

I det følgende gennemgås socialområdet og de enkelte budgetafvigelser nærmere. Afvigelsen for It er beskrevet i afsnit 4.

2.1 Drift

2b: Økonomitabel

| Mio. kr. | Regnskab | | Budget 2009 | | Regnskab 2009 | | Afvigelse |
|------------------------------|-----------------|-----------------|-----------------|-----------------|---------------|-----------------|--|
| | 2007 | 2008 | Oprindeligt | Korrigeret | Pr. 31.03 | Forventet | + = overskud, - = underskud |
| | | | | | | | - = indtægter, + = udgifter/omkostninger |
| <i>Indtægter</i> | | | | | | | |
| Kommunale betalinger | -1.290,8 | -1.413,2 | -1.200,0 | -1.208,9 | -234,9 | -1.350,8 | 141,9 |
| <i>Udgifter/omkostninger</i> | | | | | | | |
| Driftsomkostninger | 1.227,1 | 1.345,7 | 1.153,8 | 1.167,8 | 406,6 | 1.301,2 | -133,4 |

Kommunale takstbetalinger

Den store efterspørgsel indenfor børne- og ungeområdet forventes at betyde merindtægter fra kommunerne i 2009 på godt 116 mio. kr. i forhold til det oprindelige budget. Heraf vedrører 94 mio. kr. kommunernes køb af individuelt tilrettelagte tilbud. Ligeledes forventes der at blive købt tillægsydelse for 13 mio. kr. udover det budgetterede.

For voksensocialområdet og socialpsykiatrien for voksne forventes ca. 17 mio. kr. i højere kommunale takstindtægter end budgetteret. Afvigelsen skyldes primært større kommunal efterspørgsel efter pladser, som tilgodeser borgere med særlige behov. Her er der indgået individuelle betalingsaftaler med kommunerne.

Indtægterne til dækning af administrativt "overhead" forventes som følge af merindtægterne på driftsindtægterne at blive forøget med 8,5 mio. kr.

Driftsomkostninger

Overbelægningen indenfor børne- og ungeområdet medfører et voldsomt pres på institutionerne, både i forhold til personalet og de fysiske rammer. Meromkostningerne er primært personaleomkostninger, herunder løn, som udgør den altovervejende del af budgettet. Men en overbelægning betyder også, at der er behov for særlige bygningsløsninger, som ofte giver meromkostninger.

Overordnet set forventes merindtægterne indenfor børne- og ungeområdet derfor at blive opvejet af meromkostninger.

For voksensocialområdet og socialpsykiatrien forventes balance mellem driftsudgifter og kommunale takstbetalinger i regnskabet. Økonomisk forventes udgifterne, og dermed også indtægterne, at blive ca. 2,6 % større end budgetteret.

Meromkostningerne er primært lønudgifter til personale, der løser specielle opgaver omkring beboere med særlige behov. I enkelte tilfælde er der tale om overbelægning, hvor der ifølge aftale med kommunen, er etableret særlige bygningsmæssige løsninger eller lejemål, som også medfører merudgifter. Merudgifterne modsvares af højere kommunale takstindtægter.

Der forventes ikke driftsmeromkostninger for det administrative område. Merindtægterne til administrativt "overhead" forventes derfor at medføre samlede merindtægter på ca. 8,5 mio. kr.

Aktivitet

2c: Aktivitetstabel

| Aktivitetsmål | Budget 2009 | | Regnskab 2009 | | Afvigelse | Afvigelse i % |
|-------------------------------------|------------------------------|-------------------------------|---------------------------|---------------------------|------------|---------------|
| | Forudsat aktivitet | Korrigeret forudsat aktivitet | Aktivitet pr. 31.03 | Forventet aktivitet | | |
| <i>Boformer</i> | | | | | | |
| Børn og Unge | Pladser 1) Belægning | 387 378 | 501 132,5% | 493 130,4% | 115 | 30,4% |
| Voksensocial | Pladser Belægning | 709 730 | 743 101,8% | 740 101,4% | 10 | 1,4% |
| Boformer i alt | Pladser Belægning | 1.096 1.108 | 1.244,0 112,3% | 1.233,0 111,3% | 125 | 11,3% |
| <i>Aktivitetstilbud m.v.</i> | | | | | | |
| Børn og Unge | Pladser 1) Belægning | 360 343 | 410 119,5% | 397 115,7% | 54 | 15,7% |
| Voksensocial | Pladser Belægning | 680 680 | 628 92,4% | 628 92,4% | -52 | -7,6% |
| Aktivitets- tilbud i alt | Pladser Belægning | 1.040 1.023 | 1.038,0 101,5% | 1.025,0 100,2% | 2 | 0,2% |

Note 1) Herudover findes pladser, som afregnes efter abonnementsaftaler og hvor der ikke opgøres belægning.

NB: Der tages forbehold for belægningstallene på Voksensocialområdet. Belægningen skal formentlig være lidt højere. De mulige fejl er ved at blive undersøgt.

Kilde: InfoRM

Børn, unge og specialrådgivning

Samlet forventes der en overbelægning på 169 helårspladser for hele 2009. Det er 23 % flere end forudsat, hvoraf hovedparten er på døgnområdet. Det skyldes den markante efterspørgsel, der igen i år er efter centerets tilbud. Efterspørgslen er også fra kommuner udenfor regionen.

Der er generelt overbelægning eller fuld belægning på alle institutionerne. Udover overbelægningen på de ordinære pladser, er overbelægningen inkl.

kommunernes køb af individuelle tilrettelagte projektpladser. Projektpladserne forventes at udgøre 119 helårspladser fordelt på døgn- og dagpladser.

Efterspørgslen efter tilbuddene betyder, at der på adskillige områder er behov for at få udvidet antallet af ordinære pladser til opfyldelse af kommunernes efterspørgsel. Det har været muligt at opnå enighed med kommunerne om en udvidelse af pladsantallet i 2009 med 4 pladser på Mellerup afdeling Georgsminde og 7 skole/beskæftigelsespladser på Holmstrupgård. Etableringen af 6 pladser på Himmelbjergets Børn og Unge Center, Himmelbjerggården behandles i Den Administrative Styregruppe i juni måned 2009.

Det skal bemærkes, at primæraktiviteten på tale-, høre-, og specialrådgivningsområdet ikke indgår i aktivitetstallene. På disse områder sælges tilbuddene i form af abonnementsaftaler med kommunerne samt som tilkøbsydelse, og aktiviteten opgøres i form af et antal solgte timer. Tendensen på dette område har siden 2007 været, at kommunerne gradvist reducerer deres abonnementer fra år til år.

Der er i 2009 tegnet abonnementer for 57,2 mio. kr. med 12 kommuner. I 2008 var der tegnet abonnement for 86,5 mio. kr. med 13 kommuner. Flere af abonnementerne blev i løbet af året udvidet ift. de oprindelige, og andre kommuner valgte at købe ekstra som tilkøb til abonnementspris.

En del af nedgangen i forhold til 2008 skyldes, at Århus Kommune har overtaget Rådgivningscenteret og Center for Syn og Kommunikation. Det har ligeledes betydet, at antallet af normerede pladser er reduceret med 9 pladser – 4 døgn pladser og 5 dagpladser.

I den forudsatte aktivitet er der indeholdt oprettelse af interne skoler på flere af institutionerne efter aftale med kommunerne. Ligeledes er der godkendt og planlagt etablering af 5 sikrede pladser – 2 permanente og 3 midlertidige - på Grenen. Oprettelse er ikke sket pt., men det forventes at ske i løbet af 2009, og de er derfor ikke medregnet i den korrigerede forudsatte aktivitet endnu.

Voksensocial og socialpsykiatri

På døgnområdet forventes lidt større aktivitet end forventet. Dette giver et pres på de fysiske rammer på institutionerne.

I aktivitetstabellen er inkluderet aktiviteter i Hvilstedhus, der ikke er medtaget i det oprindelige budget, da det var forventet, at tilbuddet ville overgå til Århus Kommune fra 1. januar 2009. Det forventes at Hvilstedhus overgår til Århus Kommune den 1. juli 2009. I projektafdelingen på Idavang er der ikke budgetteret med pladsantal. En lille overbelægning i socialpsykiatrien og de

ovenfor nævnte forhold forklarer forskellen i "Forudsat aktivitet" og "Korrigeret forudsat aktivitet".

I aktivitetstilbuddene er der i lighed med 2008 fortsat problemer med at opretholde den forudsatte aktivitet. Kun i enkelte aktivitetstilbud er der overbelægning.

I forhold til 2008 er der et væsentligt fald i pladstallet, da flere tilbud på både voksensocial- og socialpsykiatriområdet er overgået til kommunerne fra 2009. Dette gælder f.eks. Skovvang og Botilbuddet Lyksborgvej i Holstebro og Søhuset i Viborg, der er overgået til henholdsvis Holstebro og Viborg Kommune.

2.3 Anlægsinvesteringer

2d: Anlægstabel

| | Regnskab | | Budget 2009 | | Regnskab 2009 | | Afvigelse |
|---------------------------------|----------------------------|-------------|-------------|-------------|---------------|-------------|--------------------------------|
| | 2007 | 2008 | Oprindeligt | Korrigeret | Pr. 31.03 | Forventet | + = overskud, - = underskud |
| Rådighedsbeløb, mio. kr. | - = indtægter, += udgifter | | | | | | |
| <i>Socialområdet</i> | | | | | | | |
| Børn og Unge | 18,2 | 15,1 | 0,0 | 20,9 | 0,2 | 20,9 | 0,0 |
| Voksensocial | 37,7 | 6,9 | -5,1 | -5,1 | 1,1 | -5,1 | 0,0 |
| Distrikt Øst | 8,3 | 0,4 | 0,0 | 0,0 | 0,0 | 0,0 | 0,0 |
| Distrikt Vest | 6,9 | 2,9 | 0,0 | 1,0 | 1,3 | 1,0 | 0,0 |
| Distrikt Syd | 3,3 | 0,2 | 0,0 | 0,0 | 0,0 | 0,0 | 0,0 |
| Almene ældreboliger | 53,2 | 46,6 | 8,1 | 8,1 | 8,3 | 8,1 | 0,0 |
| Fælles | 1,3 | 16,0 | 40,0 | 8,4 | 0,4 | 8,4 | 0,0 |
| Socialområdet i alt | 128,9 | 88,0 | 43,0 | 33,3 | 11,3 | 33,3 | 0,0 |

Note: Tabellen er angivet i indeks 127, idet den er opgjort pr. 31.3.2009. Der blev på Regionsrådsmødet den 29. april 2009 fastsat et nyt indeks for 2009 på 121,5.

Ved udgangen af marts 2009 var der samlet på anlægsprojekterne på socialområdet brugt 11,3 mio. kr. ud af et korrigeret budget på 33,3 mio. kr. For de almen ældreboliger overskrider forbruget pt. det korrigerede budget. Årsagen hertil er at projektet "Bo Horsens" er i fuld gang, og der er hertil søgt overførsel af uforbrugt rådighedsbeløb fra 2008. Også de øvrige projekter skrider planmæssigt frem, og regnskabet for 2009 forventes ikke at afvige fra det korrigerede budget.

3. Regional Udvikling

3a: Kredsløbsoversigt

| Mio. kr. | Regnskab | | Budget 2009 | | Regnskab 2009 | | Afvigelse |
|---|--|--------------|-------------|------------|---------------|--------------|--------------------------------|
| | 2007 | 2008 | Oprindeligt | Korrigeret | Pr. 31.03 | Forventet | + = overskud, - = underskud |
| | - = indtægter, + = udgifter/omkostninger | | | | | | |
| <i>Finansiering</i> | | | | | | | |
| Bloktilskud fra staten | -297,2 | -346,3 | -379,6 | -379,6 | -94,9 | -379,6 | 0,0 |
| Kommun. udviklingsbidrag | -134,8 | -139,5 | -146,5 | -146,5 | -36,4 | -146,5 | 0,0 |
| Finansiering i alt | -432,0 | -485,7 | -526,1 | -526,1 | -131,3 | -526,1 | 0,0 |
| <i>Drift</i> | | | | | | | |
| Kollektiv trafik | 170,6 | 232,2 | 345,4 | 345,4 | 122,8 | 321,4 | 24,0 |
| Erhvervsudvikling | 78,6 | 112,4 | 141,1 | 141,1 | 24,3 | 141,1 | 0,0 |
| Miljø | 56,2 | 70,3 | 59,5 | 59,5 | 11,1 | 59,5 | 0,0 |
| Regional udvikling i øvrigt | 8,8 | 26,1 | -28,8 | -28,8 | 7,9 | -28,8 | 0,0 |
| Andel fælles adm. | 6,7 | 5,8 | 6,4 | 6,4 | 4,0 | 8,5 | -2,1 |
| Renter | -2,5 | 0,4 | 2,4 | 2,4 | 0,9 | 2,4 | 0,0 |
| Drift i alt | 318,3 | 447,2 | 526,1 | 526,1 | 171,0 | 504,2 | 21,9 |
| Resultat | -113,6 | -38,5 | 0,0 | 0,0 | 39,8 | -21,9 | 21,9 |
| <i>Omkostninger</i> | | | | | | | |
| Omkostninger drift | -0,1 | 0,7 | 1,3 | 1,3 | 1,0 | 1,3 | 0,0 |
| Omkostningsføring anlæg | -1,2 | -1,3 | 0,0 | 0,0 | 0,0 | 0,0 | 0,0 |
| Omkostninger i alt | -1,3 | -0,6 | 1,3 | 1,3 | 1,0 | 1,3 | 0,0 |
| Likvid påvirkning (+=tilgang/-=kassetræk) | 112,3 | 38,0 | 1,3 | 1,3 | -38,7 | 23,2 | 21,9 |

Note: Regnskab 2007 og 2008 er opgjort i løbende priser.

Det fremgår af hovedoversigten at Regional Udvikling ved budgetvedtagelsen var budgetteret til at have en likviditetsmæssig påvirkning på 1,3 mio. kr., idet der budgetteres efter at det omkostningsbaserede resultat går i nul.

I forbindelse med denne Kvartalsrapport er det forventet at kredsløbet likviditetsmæssigt forbedres med 21,9 mio. kr.

I det følgende gennemgås de enkelte budgetafvigelser nærmere. Afvigelsen for It er beskrevet i afsnit 4.

3.1 Drift

3b: Økonomitabel

| Mio. kr. | Regnskab | | Budget 2009 | | Regnskab 2009 | | Afvigelse + = overskud, - = underskud |
|-------------------------|--|-------|-------------|------------|---------------|-----------|---|
| | 2007 | 2008 | Oprindeligt | Korrigeret | Pr. 31.03 | Forventet | |
| | - = indtægter, + = udgifter/omkostninger | | | | | | |
| <i>Kollektiv trafik</i> | | | | | | | |
| Kollektiv trafik | 170,6 | 232,2 | 345,4 | 345,4 | 122,8 | 321,4 | 24,0 |

Kollektiv Trafik

I forbindelse med budgetlægning for 2009 blev der arbejdet med en pl-regulering på 9,5 % for kollektiv trafik. Midttrafik har i mail af 30. marts 2009 meddelt regionen, at pl-satsen for 2009 er nedjusteret til 4,2 % som følge af det kraftige fald i oliepriserne. Dette betyder at Region Midtjyllands bestillerbidrag vil blive reduceret med 24 mio. kr. i 2009 samt 24 mio. kr. pr. år i overslagsårene.

I budget 2009 er indregnet en pulje på 50 mio. kr. til dækning af underskud hos Midttrafik i 2007 og 2008. Trafikselskabet har orienteret regionen om man ikke forventer at underskuddet for de 2 år bliver i størrelsesorden 50 mio. kr. Det konkrete beløb udmeldes når regnskabet for trafikselskabet foreligger, hvorefter regionens bestillerbidrag reguleres.

Erhvervsudvikling

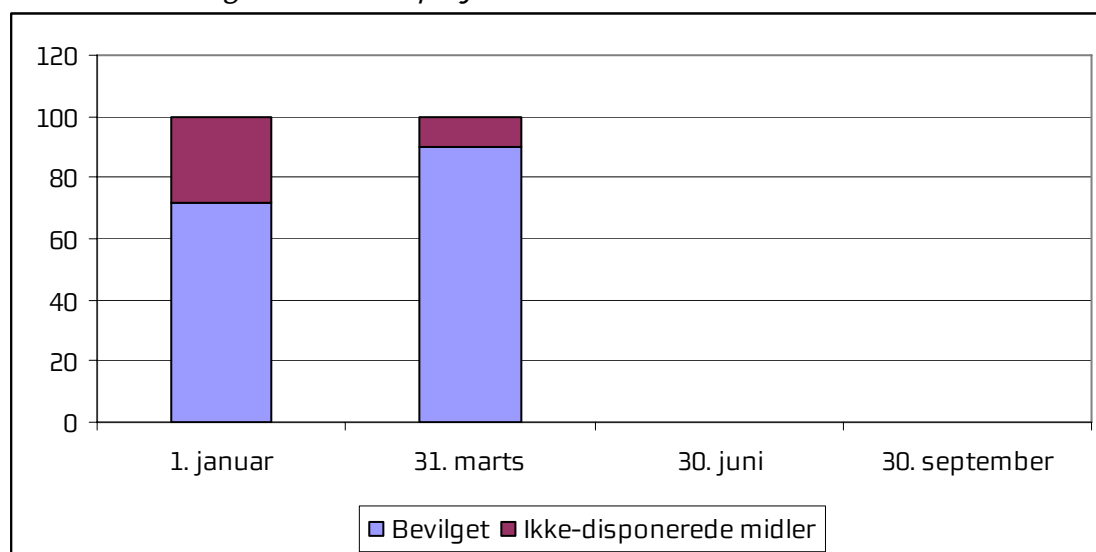
Det forventes, at bevillingen for 2009 overholdes. Nedenfor vises oversigt for status for indsatsområderne under erhvervsudvikling.

3c: Erhvervspuljer

| Mio. kr. | Budget 2009 | | Regnskab 2009 | Budgetterede overslagsår | | |
|--------------------------------|--|-------------|---------------|--------------------------|-------------|-------------|
| | Oprindeligt | Korrigeret | Forventet | 2010 | 2011 | 2012-2014 |
| | - = indtægter, + = udgifter/omkostninger | | | | | |
| <i>Erhvervsudvikling</i> | | | | | | |
| Energi & Miljø | 5,4 | 7,7 | 7,7 | 4,9 | 2,4 | 1,6 |
| Erhverv og Sundhed | 11,7 | 12,9 | 12,9 | 12,7 | 0,8 | 0,0 |
| Fødevarer | 0,0 | 0,0 | 0,0 | 0,0 | 0,0 | 0,0 |
| Innovation og IT | 10,5 | 10,5 | 10,5 | 8,2 | 6,4 | 0,0 |
| Internationalisering | 10,9 | 10,9 | 10,9 | 4,6 | 1,2 | 2,0 |
| Iværksætter og virksomhedsudv. | 15,2 | 19,3 | 19,3 | 8,8 | 7,4 | 0,0 |
| Landdistrikter | 0,0 | 2,7 | 2,7 | 0,0 | 0,0 | 0,0 |
| Oplevelsesøkonomi | 7,4 | 15,2 | 15,2 | 5,7 | 1,8 | 0,0 |
| Uddannelse og kompetenceudv. | 10,6 | 10,6 | 10,6 | 9,7 | 0,0 | 0,0 |
| Erhvervspuljer i alt | 71,7 | 89,9 | 89,9 | 54,6 | 19,8 | 3,6 |
| Rammebevilling | 100,0 | 100,0 | | 100,0 | 100,0 | 100,0 |
| Restbevilling | 28,3 | 10,2 | | 45,4 | 80,2 | 96,5 |

Der er i perioden 1. januar 2009 – 31. marts 2009 afgivet bevillinger for i alt 18,14 mio. kr.

3d: Udmøntning af erhvervspuljerne



Miljø

Miljøområdet forventer at bevillingen overholdes i 2009.

Regional Udvikling i øvrigt

Det forventes at bevillingen for 2009 overholdes. Nedenfor vises oversigt over uddannelsespuljerne.

3e: Uddannelsespuljer

| | Budget 2009 | | Regnskab 2009 | Budgetterede overslagsår | | |
|---|--|-------------|---------------|--------------------------|------------|-------------|
| | Oprindeligt | Korrigeret | Forventet | 2010 | 2011 | 2012 |
| Mio. kr. | - = indtægter, + = udgifter/omkostninger | | | | | |
| <i>Uddannelse</i> | | | | | | |
| Bevillinger givet i 2007-2008 | 14,3 | 14,3 | 14,3 | 8,6 | 3,6 | 0,2 |
| Indstillet ansøgningsrunde 1. marts 2009* | | 1,9 | 1,9 | 3,8 | 2,3 | 0,4 |
| Administrationspulje | 0,4 | 0,4 | 0,4 | 0,4 | 0,4 | 0,4 |
| Uddannelsespuljer i alt | 14,7 | 16,6 | 16,6 | 14 | 7,8 | 13,1 |
| Rammebevilling | 14,1 | 14,1 | | 14,1 | 14,1 | 14,1 |
| Restbevilling | -0,6 | -2,5 | | 12,7 | 6,3 | 1,0 |

Note: * Ansøgningsrunden behandles i regionsrådet 29. april

Der har i perioden været afholdt en ansøgningsrunde til uddannelsespuljen den 1. marts. Med de indstillede projekter vil puljen blive negativ. Underskuddet på 2,5 mio. kr. forventes udlignet i forbindelse med overførselssagen 2008-2009.

4. Fælles formål og administration

4a: Kontooversigt

| Mio. kr. | Regnskab | | Budget 2009 | | Regnskab 2009 | | Afvigelse |
|------------------------------------|--|---------------|---------------|---------------|------------------|------------------|--------------------------------|
| | 2007 | 2008 | Oprindeligt | Korrigeret | Pr. 31.03 | Forventet | + = overskud, - = underskud |
| | - = indtægter, + = udgifter/omkostninger | | | | | | |
| <i>Politisk organisation</i> | | | | | | | |
| Fælles formål | 2,6 | 2,2 | 2,6 | 2,6 | 0,0 | 2,6 | 0,0 |
| Regionsrådsmedl. | 9,0 | 9,9 | 10,5 | 10,5 | 2,6 | 10,5 | 0,0 |
| Valg mv. | 0,0 | 0,0 | 5,2 | 5,2 | 0,0 | 5,2 | 0,0 |
| Politisk organisation i alt | 11,6 | 12,1 | 18,3 | 18,3 | 2,6 | 18,3 | 0,0 |
| <i>Fællesstaben - drift</i> | | | | | | | |
| Direktionen | 7,8 | 8,5 | 12,0 | 12,0 | 2,4 | 12,0 | 0,0 |
| Regionssekretariatet | 64,2 | 64,6 | 58,2 | 60,0 | 59,7 | 60,0 | 0,0 |
| Koncern HR | 58,4 | 43,8 | 64,7 | 64,7 | 20,2 | 64,7 | 0,0 |
| Koncernøkonomi | 57,8 | 73,8 | 82,4 | 82,4 | 27,3 | 82,4 | 0,0 |
| IT | 189,9 | 222,7 | 152,8 | 151,0 | 82,0 | 201,0 | -50,0 |
| Koncern Kommunikation | 22,5 | 18,2 | 22,0 | 22,0 | 6,2 | 22,0 | 0,0 |
| Psykiatri og social | 29,7 | 30,1 | 34,6 | 34,6 | 18,2 | 34,6 | 0,0 |
| Drift i alt | 430,3 | 461,5 | 426,6 | 426,6 | 216,0 | 476,6 | -50,0 |
| <i>Fællesstaben - anlæg</i> | | | | | | | |
| Regionssekretariatet | 0,9 | 5,6 | 7,1 | 7,1 | 0,1 | 7,1 | 0,0 |
| IT | 70,4 | 77,3 | 0,0 | 0,0 | 0,4 | 50,0 | -50,0 |
| Omkostningsføring anlæg | -70,0 | -61,3 | 0,0 | 0,0 | 0,0 | 0,0 | 0,0 |
| Anlæg i alt | 1,3 | 21,6 | 7,1 | 7,1 | 0,5 | 57,1 | -50,0 |
| <i>Tjenestemandspensioner</i> | | | | | | | |
| Udbetaling (omkost.) | 405,0 | 401,7 | 420,0 | 420,0 | 102,9 | 420,0 | 0,0 |
| Tjenestemandspens. i alt | -403,4 | -401,7 | -420,0 | -420,0 | -55,4 | -420,0 | 0,0 |
| Fælles formål i alt | 444,7 | 495,3 | 452,0 | 452,0 | 266,6 | 552,0 | -100,0 |
| <i>Fordeling</i> | | | | | <i>Foreløbig</i> | <i>Foreløbig</i> | <i>Foreløbig</i> |
| Sundhedsområdet | -389,6 | -442,6 | -394,1 | -394,1 | -234,4 | -482,1 | 88,0 |
| Socialområdet | -48,4 | -46,8 | -51,6 | -51,6 | -28,2 | -61,5 | 9,9 |
| Udviklingsområdet | -6,7 | -5,8 | -6,4 | -6,4 | -4,0 | -8,5 | 2,1 |
| Fordeling i alt | -444,7 | -495,3 | -452,0 | -452,0 | -266,6 | -552,0 | 100,0 |

Note: Regnskab 2007 og 2008 er opgjort i løbende priser.

Note It-anlæg: Der er en fejlpostering på i alt 0,4 mio. kr. som skal flyttes til driften.

4.1 Økonomi

Regionssekretariatet

Forbruget pr. 31.03 2009 er inkl. 39 mio. til arbejdsskader og forsikringer. Disse udgifter afholdes sidst på året af relevante parter indenfor Sundhed, Psykiatri og Social. Det forventes på nuværende tidspunkt at budgettet for 2009 holder.

Der forventes budgetoverholdelse for anlægsbudgettet.

IT

Afdelingens forventede merforbrug skal ses i sammenhæng med de tidligere udmeldinger omkring afdelingens økonomiske situation, senest IT-redegørelsen og Plan 2010 som blev behandlet på regionsrådsmødet i januar 2009.

I redegørelsen forventer It-afdelingen et merforbrug i 2009 på ca. 90 mio. kr. It-afdelingen havde oprindeligt forventet at kunne afregne driftsudgifterne for Regionsnettet. Det er efterfølgende administrativt besluttet, at It-afdelingen ikke må afregne disse udgifter. Som konsekvens af denne beslutning må It-afdelingen derfor forvente et yderligere merforbrug på 10 mio.kr., svarende til et samlet merforbrug på 100 mio.kr.

Redegørelsen indeholder også forventninger om at kunne få inddækket ca. 50 mio. kr. af de afsatte midler til apparaturanskaffelser. Det er besluttet, at reservere 50 mio. kr. af rammebevillingen til medicoteknisk udstyr hertil.

Der arbejdes fortsat på forskellige konsolideringsprojekter, men det er endnu for tidligt at kunne bedømme evt. rationaler og gevinster i 2009.

It-afdelingen forventer stadig til Regionsrådets juni-møde at kunne aflevere en opgørelse af de ufinansierede udgifter, samt en budgetomlægning som dels vil kunne være en løsning for 2009 og dels kunne danne baggrund for et budget i balance i forbindelse med budgetlægningen for 2010.

5. Finansielle poster

5.1 Renter og gæld

Renter

Det forventes, at budgettet for nettorenteudgifterne på 145,2 mio. kr. i 2009 holder, men med en lidt anden fordeling mellem renteindtægter og renteudgifter end forudsat i budgettet for 2009.

Prognosen for 2009 er dog behæftet med en vis usikkerhed, da den økonomiske afmatning i 2009 vil komme til at præge renteniveauet i hele 2009.

Såvel renteindtægterne som renteudgifterne bliver i 2009 påvirket af faldende renter, men dog ikke i samme takt, eftersom forudsætningerne for rentejustering ikke er ens.

5a: Kontooversigt

| Mio. kr. | Regnskab | | Budget 2009 | | Regnskab 2009 | | Afvigelse += overskud, -= underskud |
|--------------------------|-----------------------------|-------------|--------------|--------------|---------------|--------------|---|
| | 2007 | 2008 | Oprindeligt | Korrigeret | Pr. 31.03 | Forventet | |
| | - = indtægter, + = udgifter | | | | | | |
| <i>Renter</i> | | | | | | | |
| Renteindtægter (1) | -41,0 | -78,0 | -37,9 | -37,9 | 0,0 | -23,1 | -14,8 |
| Renteudgifter (2) | 43,8 | 131,0 | 183,1 | 183,1 | 41,1 | 168,3 | 14,8 |
| Nettorenter i alt | 2,8 | 53,0 | 145,2 | 145,2 | 41,1 | 145,2 | 0,0 |

Note: Regnskab 2007 og 2008 er opgjort i løbende priser.

Note (1): Regnskabstallet for renteindtægterne pr. 31.03.2009 er 0 kr., da rentetilskrivningen pr.

31.03.2009 først bliver bogført primo april. Rentetilskrivningen pr. 31.03.2009 var 8,4 mio. kr.

Note (2): I regnskabstallet for renteudgifterne pr. 31.03.2009 indgår en rentebesparelse på 4 mio. kr. - opnået via swapaftaler.

Der forventes i 2009 renteindtægter på 23,1 mio. kr. mod budgetteret 37,9 mio. kr. Renteindtægterne kommer hovedsagligt fra den del af regionens likvide formue, som er placeret på regionens bankkonto og som forrentes med Nationalbankens rente på indskudsbeviser. Forrentningen af formuen på bankkontoen bliver ændret i takt med, at Nationalbanken ændrer renten. Renten pr. 3. april 2009 er faldet med 2,1 procent point i forhold til renteforudsætningen i budgettet for 2009. Rentefaldet betyder, at renteindtægterne må forventes at blive reduceret med 14,8 mio. kr. i forhold til de budgetterede renteindtægter for 2009, når der samtidig er taget højde for at regionens gennemsnitlige likviditet for 2009 forventes højere end forudsat ved budgetlægningen.

Afkastet af den del af regionens formue, som er investeret i henhold til regionens finansielle politik, registreres først ultimo 2009, hvor den indgåede formueplejeaftale opgøres. Frem til 31. marts 2009 er der sket en forøgelse af aftalens værdi på 12,1 mio. kr.

Prognosen for renteudgifterne i 2009 er på 168,3 mio. kr. mod budgetteret 183,1 mio. kr. Renteudgifterne falder ikke i samme takt som renteindtægterne, når der sker rentefald, bl.a. som følge af at 40 pct. af regionens lån er fastforrentede lån og dermed ikke påvirkes af rentefaldet, men også som følge af, at renten på de variable lån ikke reguleres dagligt, men oftest hver 3. måned eller hver 6 måned, hvilket betyder, at der går noget tid før et rentefald kan registreres på renteudgifterne. For 2009 forventes det, at det faldende renteniveau mindsker renteudgifterne med 14,8 mio. kr. Heri er inkluderet en reduktion af renteudgifterne i 1. kvartal på 4 mio. kr. gennem den indgåede gældplejeaftale.

Samlet set forventes det, at de færre renteindtægter i 2009 modsvarer af tilsvarende færre renteudgifter, hvorved budgettet for nettorenteudgifter i 2009 forventes at holde.

Låneoptag

5b: Låneoversigt

| Mio. kr. | Bevilling | | Status 2009 | |
|--|-----------------------------|---------------|-------------------|--------------------|
| | Lafsluttet 2008 | Budget 2009 | Har dispensation | Lån hjentaget 2009 |
| | - = indtægter, + = udgifter | | | |
| <i>Sundhedsområdet - lån vedr. 2008</i> | | | | |
| Lån vedr. overgangsordningen 2008 | -255,0 | | genansøgt | nej |
| Lån vedr. stråleterapienheden | -100,0 | | ja | -95,0 |
| Sundhedskredsløbet i alt (vedr. 2008) | -355,0 | | | -95,0 |
| <i>Sundhedsområdet</i> | | | | |
| Lån vedr. overgangsordningen 2009 | | -191,0 | genansøgt | nej |
| Lån til leasingafdrag 2009 | | -104,0 | genansøgt | nej |
| Sundhedskredsløbet i alt | 0,0 | -295,0 | | |
| <i>Socialområdet</i> | | | | |
| Låneoptag almene boliger | -42,4 | -8,1 | automatisk adgang | nej |
| Socialkredsløbet i alt | -42,4 | -8,1 | | |
| <i>Øvrige</i> | | | | |
| Lån til afdrag på lån 2009 | | -188,0 | ja | nej |
| Øvrige i alt | 0,0 | -188,0 | | |
| Låneoptag i alt | -397,4 | -491,1 | | -95,0 |

I budgettet for 2009 er det forudsat, at der optages lån for 491,1 mio. kr. i 2009 efter dispensation fra Velfærdsministeriet. Regionen har søgt om

lånedispensation hos Velfærdsministeriet, men fået afslag på to af ansøgningerne svarende til en værdi af 295 mio. kr., men regionen har ultimo februar 2009 genansøgt om lånedispensation og afventer svar. Region Midtjylland har fået lånedispensation til et lån vedr. afdrag på lån i 2009 til en værdi af 188,0 mio. kr., men forventer først at hjemtage lånet senere på året.

Ifølge lånebekendtgørelsen kan en region vente med at hjemtage et lån i et regnskabsår til 31. marts i det efterfølgende år, hvilket Region Midtjylland har benyttet sig af mht. lånet vedr. stråleterapienheden i Herning, idet regionen i efteråret 2008 blev rådet til at vente med at hjemtage lånet til primo 2009 pga. den megen uro på det finansielle marked. Der er ikke hjemtaget det fulde beløb som konsekvens af reguleringer i forbindelse med deponeringsopgørelse ved regnskabsafslutningen. Region Midtjylland har også fået afslag på en lånedispensionsansøgning vedr. 2008 svarende til en værdi af 255 mio. kr. også her har regionen genansøgt om lånedispensation og afventer svar.

5.2 Likviditet

Likviditetsudvikling

5c: Likviditetsoversigt

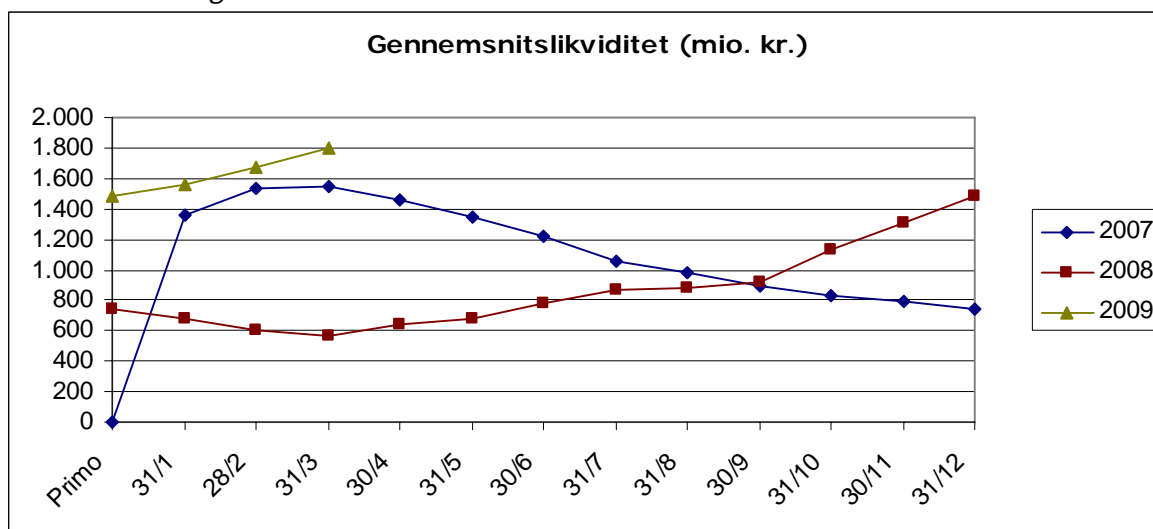
| Dato | Likviditet (ved månedsskifte) | 12 mdr. dagligt gns. (Kassekreditreglen) |
|------------|----------------------------------|---|
| 31.01.2009 | 507,5 | 1.554,8 |
| 28.02.2009 | 965,6 | 1.667,2 |
| 31.03.2009 | 1.073,2 | 1.802,7 |
| 30.04.2009 | | |
| 31.05.2009 | | |
| 30.06.2009 | | |
| 31.07.2009 | | |
| 31.08.2009 | | |
| 30.09.2009 | | |
| 31.10.2009 | | |
| 30.11.2009 | | |
| 31.12.2009 | | |

Likviditetsudviklingen for likviditeten ved månedsskiftet er positiv i øjeblikket. Det skyldes især indbetalingen af det statslige aktivitetstilskud på 536 mio. kr. i én rate i februar måned. Den videre udvikling i likviditeten skal vurderes på baggrund af udgiftspresset for den somatiske drift sammenholdt med forventningen til overførsel af uforbrugte anlægsmidler til 2010.

Gennemsnitlig likviditet

Den gennemsnitlige likviditet beregnes som gennemsnittet af den daglige saldo over et år. Den positive udvikling i gennemsnitslikviditeten skyldes fortsat omlægningen af amternes kassekreditter for 1.240,9 mio. kr. i marts 2008 og låneoptag i maj 2008 på i alt 713,6 mio. kr. fordelt med 190,9 mio. kr. til medicoteknisk udstyr, 180 mio. kr. til kræftapparatur, 137,3 mio. kr. til afdrag på lån, 118 mio. kr. til leasing ydelser, 49,9 mio. kr. til social anlæg og 37,5 mio. kr. til overgennemsnitlig gæld.

5d: Likviditetsgraf



Gennemsnitslikviditeten må forventes at stige helt frem til maj måned, jf. sidste års låneoptag i maj på 713,6 mio. kr. Herefter vil det primært være det statslige aktivitetstilskud på 536 mio. kr., som blev indbetalt i februar, som har positiv effekt på kurven.

Der vil også være en række forventede negative effekter på gennemsnitslikviditeten. De vigtigste er den forventede anvendeshastighed af overførslerne fra 2008 og udgiftspresset på den somatiske drift.

6. Velfærdsministeriet

Forventet årsresultat jf. Velfærdsministeriets skema

Af kapitel 7.4.2 i Budget- og regnskabssystemer for regioner, fremgår det at "der hvert kvartal – henholdsvis ultimo marts, ultimo juni, ultimo september og ultimo december – udarbejdes en oversigt, der giver en overordnet præsentation af det forventede årsresultat for hvert af de tre regionale aktivitetsområder, som regionernes økonomi er opdelt i, sammenholdt med det budgetterede. Oversigten skal ledsages af en analyse og vurdering af det forventede årsresultat samt en forklaring af årsagerne til afvigelser fra det budgetterede, samt hvilke initiativer evt. budgetafvigelser giver anledning til".

"Oversigten forelægges hvert kvartal for regionsrådets medlemmer og medlemmerne af kommunalbestyrelsen i regionen. Oversigten indsendes kvartalsvist til Velfærdsministeriet"³.

6a: Tabel med forventet årsresultat

| Nettodriftsvirksomhed (mio. kr.) | Oprindeligt budget | Korrigeret budget | Forbrug pr. 31.03 2009 | Forventet årsresultat |
|---|--------------------|-------------------|------------------------|-----------------------|
| 1 Sundhed | 19.696,5 | 19.736,5 | 4.494,3 | 20.004,9 |
| heraf 1.10 Sygehusvæsen | 14.627,8 | 14.667,8 | 3.726,2 | 14.762,3 |
| heraf 1.20 Sygesikring mv. | 4.458,1 | 4.458,1 | 741,8 | 4.544,0 |
| heraf 1.20.12 Medicin | 1.685,6 | 1.685,6 | 370,6 | 1.622,6 |
| heraf 1.70 Andel af fælles formål og adm. | 386,9 | 417,2 | 0,0 | 505,2 |
| heraf 1.80 Andel af renter mv. | 107,8 | 107,8 | 0,0 | 107,8 |
| heraf beregnede omkostninger | 296,9 | 266,6 | 161,2 | 266,6 |
| 2 Social og specialundervisning | 5,4 | 5,4 | 85,8 | 6,8 |
| heraf 2.70 Andel af fælles formål og adm. | 5,4 | 5,4 | 0,0 | 15,3 |
| heraf 2.80 Andel af renter mv. | 0,0 | 0,0 | 0,0 | 0,0 |
| heraf 2.85 Særlige administrative opgaver | 0,0 | 0,0 | 0,0 | 0,0 |
| heraf beregnede omkostninger | 67,7 | 67,7 | 19,4 | 67,7 |
| 3 Regional udvikling | 526,1 | 526,1 | 166,1 | 504,2 |
| heraf 3.70 Andel af fælles formål og adm. | 6,4 | 6,4 | 0,0 | 8,5 |
| heraf 3.80 Andel af renter mv. | 2,4 | 2,4 | 0,0 | 2,4 |
| heraf beregnede omkostninger | 2,0 | 1,3 | 0,9 | 1,3 |
| 4 Fælles formål og administration | 475,9 | 475,9 | 153,5 | 550,9 |
| heraf 4.65 Andel af renter mv. | 0,0 | 0,0 | 0,0 | 0,0 |
| heraf beregnede omkostninger | -2,0 | -2,0 | 5,9 | -2,0 |
| 5 Renter mv. | 110,2 | 110,2 | 41,2 | 110,2 |

| Nettoinvesteringsudgifter (mio. kr.) | Oprindeligt budget | Korrigeret budget | Forbrug pr. 31.03 2009 | Forventet årsresultat |
|--|--------------------|-------------------|------------------------|-----------------------|
| 1 Sundhed | 894,0 | 894,0 | 110,8 | 819,4 |
| 2 Social og specialundervisning | 43,0 | 33,3 | 11,3 | 33,3 |
| 3 Regional udvikling | 0,0 | 0,0 | 0,0 | 0,0 |
| 4 Fælles formål og administration | 7,1 | 7,1 | 0,5 | 7,1 |

³ Kvartalsrapporten og sagsfremstillingen til Regionsrådsmødet fremsendes til Velfærdsministeriet og kommunerne.

7. Bevillingsændringer

Takststyringspuljen

I forbindelse med takststyringen i 2008 mangler en række midlertidige bevillinger at blive permanentgjort i 2009. Dette rettes der op på med udmøntningen i det følgende skema.

Det foreslås, at hospitalerne samlet set får bevilget 28,282 mio. kr. fra takstpuljen, samt at den resterende takstpulje på 10,8 mio. kroner reserveres til særlige meraktivitetsprojekter og afledt mammakirurgisk aktivitet.

Skema 1: Udmøntning

| Tillægsbevillinger, 1.000 kr. | Drift |
|--|----------------|
| | Udgifter |
| Bevillingsændringer | |
| RHHorsens | 12.972 |
| RHVest | 4.200 |
| RHSilkeborg | 11.110 |
| Bevillingsændringer i alt | 28.282 |
| Finansiering | |
| Fælles udgifter/indtægter, Takststyringspuljen | -28.282 |
| Finansiering i alt | -28.282 |
| | |
| Total | 0 |

| | |
|-------------------------------|---------------|
| Takstpuljen 2009 | 39.100 |
| Rest, efter udmøntning | 10.818 |

+ = øgede udgifter og - = reducerede udgifter

I forhold til den afledte mammakirurgiske aktivitet er afsat en pulje på 20 mio. kroner i 2009. Den nuværende vurdering er, at udbetalingen for den mammakirurgiske aktivitet bliver i størrelsesordenen 25 mio. kroner.

Hjemtagning

I forbindelse med hjemtagning af kirurgisk og medicinsk aktivitet fra Vejle Sygehus til Regionshospitalet Horsens, Brædstrup og Odder fra 2009 og frem, overføres der 12 mio. kr. vedrørende kirurgi og 5 mio. kr. på det medicinske område, det vil sige i alt 17 mio. kr. Beløbet finansieres af samhandelskontoen.

Skema 2: RH Horsens

| Tillægsbevillinger, 1.000 kr. | Drift |
|-------------------------------------|----------------|
| | Udgifter |
| Bevillingsændringer | |
| RH Horsens, kirurgi | 12.000 |
| RH Horsens, medicin | 5.000 |
| Bevillingsændringer i alt | 17.000 |
| Finansiering | |
| <i>Fællesudgifter og -indtægter</i> | |
| Beh. over regionsgrænser/privathos. | |
| Basisbehandling - Region Syddanmark | -17.000 |
| Finansiering i alt | -17.000 |
| | |
| Total | 0 |

+ = øgede udgifter og - = reducerede udgifter

Sygesikringen

Primær Sundhed ønsker to bevillingsændringer gennemført.

Den ene bevillingsændring vedrører Den Regionale Efteruddannelsespulje under Øvrig Primær Sundhed (almen lægeområdet). Der ønskes flyttet 120.000 kr. fra Øvrig Primær Sundhed til Administration, Sundhed. Puljen har 120.000 kr. til rådighed til sekretærbistand mm. Disse midler blev det på Kvalitets- og Efteruddannelsesudvalgets møde 3. november 2008 vedtaget at overføre til Primær Sundheds administration fra og med 2009. Derefter varetager administrationen i Primær Sundhed sekretærbistanden til Efteruddannelsesvejlederne.

Den anden bevillingsændring vedrører administrationen af den vederlagsfri fysioterapi. 1. august 2008 overgik den vederlagsfri fysioterapi til kommunerne. I forbindelse med DUT-reguleringen af området for 2009 blev driftsbudgettet for Primær Sundhed (Øvrig Primær Sundhed) reduceret med et beløb, hvori der også indgik budget til administration af ordningen. Den andel af reduktionen, som vedrører administrationen af vederlagsfri fysioterapi ønskes flyttet til Administration, Sundhed. Dvs. Øvrig Primær Sundhed får øget budgettet med 927.000 kr. og Administration, Sundhed får en tilsvarende reduktion.

Skema 3: Primær Sundhed

| Tillægsbevillinger, 1.000 kr. | Drift |
|----------------------------------|---------------|
| | Udgifter |
| Bevillingsændringer | |
| Adm., Sundhed | 120 |
| Øvrig Primær Sundhed | 927 |
| Bevillingsændringer i alt | 1.047 |
| Finansiering | |
| Øvrig Primær Sundhed | -120 |
| Adm., Sundhed | -927 |
| Finansiering i alt | -1.047 |
| Total | 0 |

+ = øgede udgifter og - = reducerede udgifter

Flytning af Sundhedsøkonomi fra sundhedsområdet til fællesområdet.

Regionsrådet besluttede den 17. december 2008 at Sundhedsøkonomi og Regionsøkonomi skulle fusionere fra 1. januar 2009 under navnet Koncernøkonomi.

Som konsekvens af beslutningen foreslås bevillingen for sundhedsøkonomi flyttet til hovedkonto 4 Fælles formål og administration for at samle bevillingen for Koncernøkonomi på et fælles omkostningssted.

Skema 4: Flytning af Sundhedsøkonomi

| Tillægsbevillinger, 1.000 kr. | Drift |
|----------------------------------|---------------|
| | Udgifter |
| <i>Bevillingsændringer</i> | |
| Fællesstaben, Koncernøkonomi | 9.461 |
| Bevillingsændringer i alt | 9.461 |
| <i>Finansiering</i> | |
| Adm., sundhed, Sundhedsøkonomi | -9.461 |
| Finansiering i alt | -9.461 |
| Total | 0 |

+ = øgede udgifter og - = reducerede udgifter

Ved bevillingsændringer på hovedkonto 4 fælles formål og administration er det nødvendigt med en tilretning af den bevillingsmæssige fordeling, så hovedkonto 4 fortsat går i nul bevillingsmæssigt. Det foreslås, at sundhedsområdet forlods tildeles 9,461 mio. kr.

Skema 5: Fordeling af Sundhedsøkonomi

| Tillægsbevillinger, 1.000 kr. | Drift |
|---|---------------|
| | Udgifter |
| <i>Bevillingsændringer</i> | |
| Fælles formål, Overførsel til 1-3 | -9.461 |
| Bevillingsændringer i alt | -9.461 |
| <i>Finansiering</i> | |
| Sundhedsområdet, andel af fælles formål | 9.461 |
| Finansiering i alt | 9.461 |
| Total | 0 |

+ = øgede udgifter og - = reducerede udgifter

Produktivitetsfremmende tiltag Midt/Vask

Midt/Vask har gennemført en række produktivitetsfremmende tiltag. Midlerne foreslås fordelt mellem interessenterne i Midt/Vask.

Skema 6: Omflytninger Midt/Vask

| Tillægsbevillinger, 1.000 kr. | Drift |
|--|---------------|
| | Udgifter |
| Bevillingsændringer | |
| Horsens/Brædstrup/Odder | |
| Overførte midler vedr. produktivitetsfremmende tiltag på Midt/Vask (vedr. Odder) | 27 |
| Randers/Grenå | |
| Overførte midler vedr. produktivitetsfremmende tiltag på Midt/Vask | 514 |
| Silkeborg/Hammel | |
| Overførte midler vedr. produktivitetsfremmende tiltag på Midt/Vask | 399 |
| Århus Universitetshospital, Skejby | |
| Overførte midler vedr. produktivitetsfremmende tiltag på Midt/Vask | 718 |
| Behandlingspsykiatrien | |
| Overførte midler til Psykiatrisk Hospital i Risskov vedr. produktivitetsfremmende tiltag på Midt/Vask | 74 |
| Bevillingsændringer i alt | 1.732 |
| Finansiering | |
| Århus Universitetshospital, Århus Sygehus | |
| Overførte midler til RH Odder, RH Randers/Grenå, RH Silkeborg/Hammel og Skejby vedr. produktivitetsfremmende tiltag på Midt/Vask | -1.658 |
| Overførte midler til Psykiatrisk Hospital i Risskov vedr. produktivitetsfremmende tiltag på Midt/Vask | -74 |
| Finansiering i alt | -1.732 |
| Total | 0 |

+ = øgede udgifter og - = reducerede udgifter

Somatikkens omflytninger

Der gennemføres i forbindelse med Kvartalsrapporten en række administrative omflytninger.

Skema 7: Administrative omflytninger

| Tillægsbevillinger, 1.000 kr. | Drift Udgifter |
|--|-------------------|
| Bevillingsændringer | |
| Horsens/Brædstrup/Odder | |
| Hjemtrækningsprojekter vedr. Livsstilscentret | 3.975 |
| Tilbageførsel af beløb vedr. sosu-elever | 735 |
| Total | 4.710 |
| | |
| Randers/Grenå | |
| Overførte midler vedr. produktivitetsforbedrende tiltag på Sygehusapoteket | 242 |
| Hjemtagning af laboratorieanalyser fra Århus Sygehus | 315 |
| Overførsel af 0,4 fysikerstilling fra Århus Sygehus | 273 |
| Total | 830 |
| | |
| Hospitalsenheden Vest | |
| Controllerstilling ved blokbank Øst, Skejby | -450 |
| | |
| Silkeborg/Hammel | |
| Overførte midler vedr. produktivitetsforbedrende tiltag på Sygehusapoteket | 144 |
| Permanent fordeling af botox-baklofenmidler Århus Sygehus | -2.123 |
| Total | -1.979 |
| | |
| Århus Universitetshospital, Skejby Sygehus | |
| Delvis tilbageførsel af DUT-midler vedr. NAT-screening | -300 |
| Overførte midler vedr. produktivitetsforbedrende tiltag på Sygehusapoteket | 1.926 |
| Controllerstilling ved blokbank Øst | 450 |
| Total | 2.076 |
| | |
| RH Viborg/Skive/Kjellerup | |
| Lønudgifter i forbindelse med overflytning af dermatologien fra RH Viborg til Århus Sygehus | -2.232 |
| | |
| Århus Universitetshospital, Århus Sygehus | |
| Permanent fordeling af botox-baklofenmidler | 2.123 |
| Overførte midler til RH Randers/Grenå, RH Silkeborg/Hammel og Skejby vedr. produktivitetsfremmende tiltag på Sygehusapoteket | -2.312 |
| Lønudgifter i forbindelse med overflytning af dermatologien fra RH Viborg til Århus Sygehus | 2.232 |
| Hjemtagning af laboratorieanalyser til Randers/Grenå | -315 |
| Overførsels af 0,4 fysikerstilling til Randers/Grenå | -273 |
| Total | 1.455 |
| | |
| Øvrige fælles udgifter/indtægter, Servicefunktioner | |
| Center for Kvalitetsudvikling – personalerelaterede udgifter til 4 medarbejdere på Center for Arbejdsgange og Logistik. | 200 |
| | |
| Bevillingsændringer i alt | 4.610 |
| Finansiering | |
| Fælles puljer | |
| Konto for Samhandel over regionsgrænser | -3.975 |
| Løn til sosu-elever under Fælles Puljer | -735 |
| Reserve/disponerede midler til delvis tilbageførsel af DUT-midler vedr. NAT-screening | 300 |
| Tilskud til konkrete projekter internt i regionen, Center for Kvalitetsudvikling | -200 |
| Finansiering i alt | -4.610 |
| | |
| Total | 0 |

+ = øgede udgifter og - = reducerede udgifter