

Udkast til budgetbemærkninger 2016

Social

3 Social

3.1 Indledning

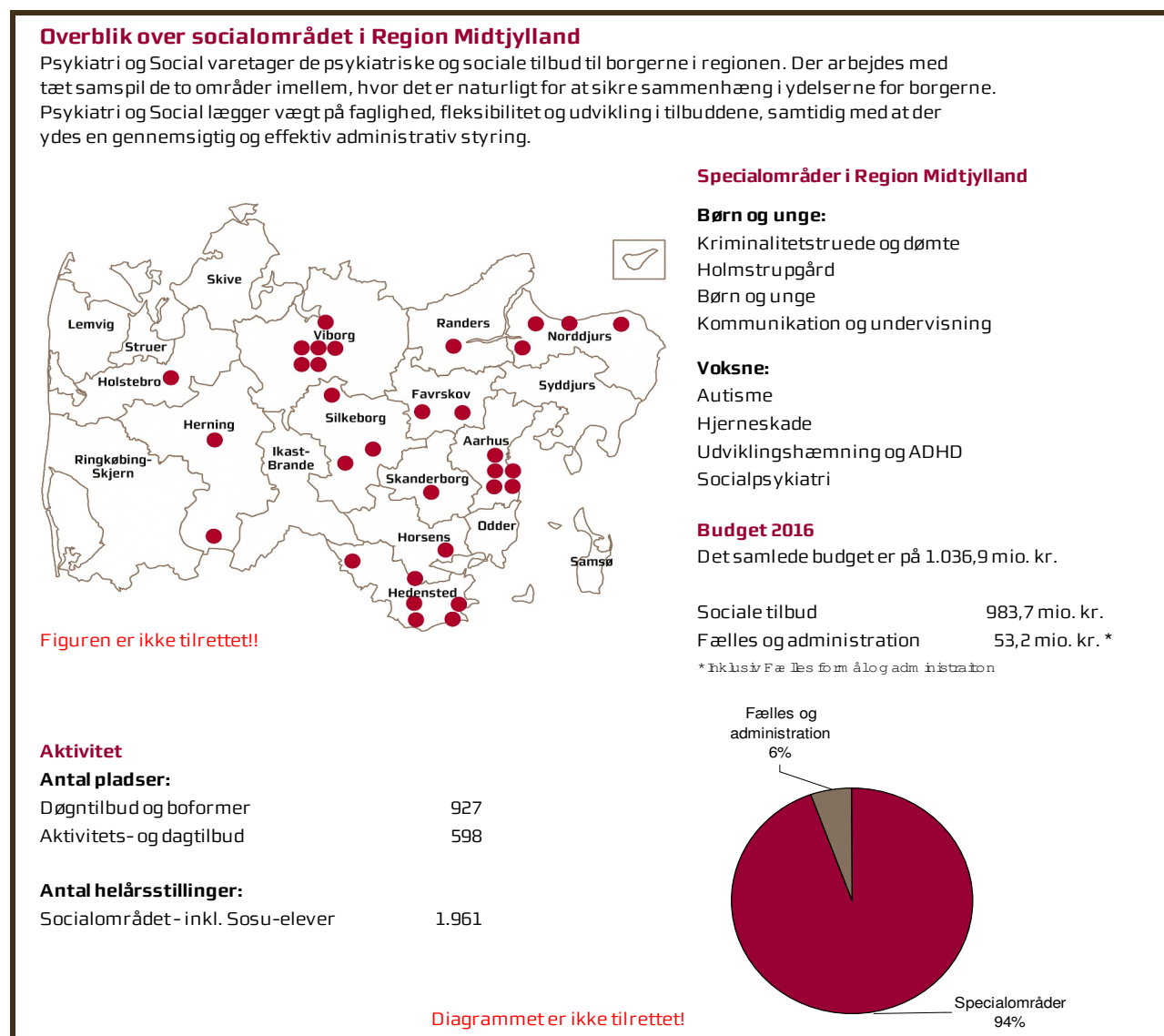
Psykiatri- og Social i Region Midtjylland varetager alle opgaver indenfor de to specialer psykiatri og socialområdet.

Psykiatriområdet er beskrevet under Sundhedsområdet. Dette afsnit beskriver, hvordan budgettet på socialområdet for 2016 er sammensat.

Socialområdet omfatter tilbud efter Serviceloven, lovgivningen om specialundervisning samt Folkeskoleloven. Serviceloven omfatter tilbud til personer med nedsat fysisk eller psykisk funktionsevne eller særlige sociale problemer. Lovgivningen om specialundervisning omfatter tilbud til kommunikationshandicappede, mens interne skoler i døgntilbud drives efter folkeskoleloven. Kommunerne har på alle områder det fulde myndighedsansvar, ansvar for forsyningen og ansvaret for finansieringen. Der er regionalt leverandøransvar på de tilbud, som Region Midtjylland driver.

De regionale sociale tilbud finansieres fuldt ud af kommunerne ved takstbetalinger.

Det er en forudsætning for, at regionen kan drive et tilbud på socialområdet, at det indgår i den årlige rammeaftale mellem Region Midtjylland og kommunerne i regionen. Rammeaftalen fastlægger hvilke tilbud regionen driver indenfor det specialiserede socialområde samt fastlægger retningslinjerne for takstberegningen for de enkelte tilbud.



Figuren og diagrammet opdateres af Budget og Finans – evt. bemærkninger sendes med udkastet til budget 2016

3.1.1 Styrende og vejledende ressourcer og nøgletal

Ved regionsrådets bevillingsafgivelse indgår der, som en del af de materielle vilkår for bevillinger også budgetbemærkninger. Budgetbemærkningerne er - på samme måde som selve bevillingerne - bindende for anvendelsen og forvaltningen af de afgivne bevillinger.

I bevillings- og kompetencereglerne fremgår det herudover, at det i budgetbemærkningerne skal fremgå om nøgletallene er formelt bindende for bevillingen eller om de udelukkende er af vejledende karakter.

Regionsrådet har fastlagt, at der opereres med:

- Styrende ressource og nøgletal med budgetregulerende effekt ved afvigelse mellem fastsat måltal og opgjort måltal
- Styrende ressource og nøgletal som er retningsgivende og som ikke har budgetregulerende effekt ved afvigelse mellem fastsat måltal og opgjort måltal, og
- Vejledende ressource og nøgletal

På Socialområdet er der således fastlagt følgende supplerende styringsparametre jf. nedenstående oversigt:

<p>Styrende ressource og nøgletal med budgetregulerende effekt</p> <ul style="list-style-type: none"> • Takstindtægter, bloktilskud • Driftsomkostninger • Dag- og døgnpladser (belægningsprocenter) <p>Styrende ressource og nøgletal som er retningsgivende</p> <ul style="list-style-type: none"> • Kvalitetsmål <p>Vejledende ressource- og nøgletal</p> <ul style="list-style-type: none"> • Kalkulatoriske omkostninger • Vejledende personaleforbrug
--

3.1.2 Ressourcer

Væsentlige budgetforudsætninger

Socialområdet og den årlige rammeaftale

Socialområdet er specialiseret i 8 specialområder - heraf 4 specialområder for børn og unge og 4 for voksne. Administrationen er samlet i Psykiatri og Social (bortset fra Andel af fælles formål og administration).

Regionens leverandøransvar over for kommunerne fastsættes i den årlige Rammeaftale (Styringsaftaledelen) med hensyn til, hvilke tilbud regionen kan udbyde og til hvilke takster. Taksterne skal finansiere alle omkostninger, der kan henføres til tilbuddet. Der indregnes således tilbuddets driftsomkostninger, udviklingsomkostninger, udgifter til dokumentation og tilsyn med tilbuddene, direkte og indirekte administrative udgifter, kapitalomkostninger og udgifter til tjenestemandspensionshensættelser.

I forbindelse med Rammeaftalen for 2016 foreslås op- og nedjusteringer af det normerede pladstal. Der er nærmere redegjort for ændringerne i pladstal i budget 2016 i afsnit 3.1.3. og 3.2.c Aktivitet.

Styringsaftaledelen af Rammeaftale 2016 skal være godkendt af Region Midtjylland og kommunerne senest den 15. oktober 2015.

Driftsbudget

Bevilling 2016 og budgetoverslagsårene 2017-2019

Mio. kr. (2016-pl)	Regnskab	Budget	Budget	Budgetoverslag		
	2014	2015	2016	2017	2018	2019
Socialområdet (nettodriftsomkostninger) 1)						
Psykiatri og Social 2)	1.164,4	1.062,3	1.021,1	1.021,1	994,5	994,5
Andel af fælles formål og administration	13,7	16,4	15,8	15,8	15,4	15,4
Øvrige omkostninger og indtægter	-0,1	0,0	0,0	0,0	0,0	0,0
Socialområdet nettodrift i alt 2)	1.178,0	1.078,7	1.036,9	1.036,9	1.009,9	1.009,9
Finansiering						
Takstindtægter fra kommunerne	-1.175,1	-1.076,8	-1.035,8	-1.035,8	-1.008,8	-1.008,8
Bloktilskud	-1,1	-1,9	-1,1	-1,1	-1,1	-1,1
Finansiering i alt	-1.176,1	-1.078,7	-1.036,9	-1.036,9	-1.009,9	-1.009,9
Resultat	1,9	0,0	0,0	0,0	0,0	0,0

1) Nettodriften på socialområdet indeholder omkostninger, som medregnes i takstdækningen.

2) Ekskl. hensættelser af feriepenge. Inkl. forrentning af likvide udlæg for kommunerne (Andel af renter).

Det samlede budget for nettodriftsomkostningerne på det sociale område i 2016 er på 1.036,9 mio. kr. Budgettet er reduceret med ca. -42 mio. kr. fra budget 2015 til budget 2016. Budgettet varetages af Psykiatri og Social med undtagelse af socialområdets andel af Fælles formål og administration.

De kommunale takstbetalinger finansierer - udover driften under Psykiatri og Social - socialområdets andel af Fælles formål og administration. Endelig dækker de kommunale takstindtægter socialområdets andel af regionens renter og forrentning af likvide udlæg indtil modtagelsen af den kommunale betaling. Finansieringskredsløbet for socialområdet er nærmere beskrevet i afsnit 1.3.

Personaleforbruget forventes at udgøre 1.926 helårsstillinger, hvilket er en reduktion på 75 stillinger i forhold til budget 2015. Desuden budgetteres med 35 social- og sundhedselevstillinger.

Størstedelen af reduktionen af budgettet i forhold til 2015 skyldes, at nedlæggelsen af døgn- og dagtilbuddet Oustruplund først er endeligt effektueret i 2015 og derfor først indarbejdet i budget 2016. Resten af det tidligere Specialområde for socialpsykiatri børn og unge er overført til nyt Specialområde for børn og unge, som desuden omfatter det tidligere Specialområde for udviklingsforstyrrelser og fysiske handicap.

Andre væsentlige ændringer er lukning af pladser i to øvrige specialområder, mens tilbuddene til autister udvides med en ny afdeling i Horsens. Derudover foretages mindre kapacitetstilpasninger og justeringer indenfor forskellige specialområder og puljer.

Ændringer i driftsomkostningerne giver desuden afledte virkninger for de afsatte budgetmidler til fællespuljer og administration, da de beregnes som faste procenttillæg til taksten.

Takstindtægterne fra kommunerne skal sammen med et mindre bloktilskud fra staten finansiere samtlige nettodriftsomkostninger til de sociale tilbud. Regnskabsmæssigt skal der sikres balance set over tid.

I budgettet er forudsat balance. Bloktilskuddet fra staten gives til særlige administrative opgaver, eksempelvis deltagelse i koordineringsopgaver.

I Rammeaftalen for 2016 er aftalt mellem parterne, at der foretages en samlet reduktion af taksterne med minimum 3 % i perioden 2016-2018. De sikrede institutioner Koglen og Grenen samt institutionen MultifunC under Specialområdet for kriminalitetstruede og dømt børn og unge er ikke omfattet af takstreguleringen. Budgetoverslaget for 2018 og fremefter er som følge heraf reduceret med -27 mio. kr.

3.1.3 Ydelser

Aktivitet

Den forventede aktivitet indenfor det sociale område omfatter i alt 927 pladser i boformer/døgnpladser og 598 pladser i aktivitets- og dagtilbud, hvilket er en netto reduktion på 24 døgnpladser og 77 pladser i aktivitets- og dagtilbud i forhold til 2015. De normerede pladser er godkendt i Rammeaftalen.

Kvalitetsmål

Kvalitetsmål inden for socialområdet er de politisk fastsatte mål for den kvalitet og service, som borgeren kan forvente i kontakten med socialområdet i Region Midtjylland.

På socialområdet er der inden for kapaciteten ikke ventetid ud over en uge efter, at kommunen har henvist en borger og fremsendt betalingsaftale til et tilbud i regionen. Målsætningen opfyldes dels inden for rammerne af regionens tilbudskapacitet og dels ved at etablere ventetidsløsninger efter aftale med henvisningskommunen.

3.2 Driftsområder

a. Formål

Region Midtjylland driver en række tilbud i forhold til børn og unge med specialiserede behov inden for socialområdet, det socialpsykiatriske område og specialrådgivning. Desuden leveres ydelser til somatiske hospitaler.

Området omfatter tilbud til børn og unge med nedsat fysisk eller psykisk funktionsevne, tilbud til børn og unge med psykiatriske lidelser eller andre væsentlige psykiske handicap og specialiserede tilbud til personer med tale- og hørevanskeligheder. Aktivitets- og udviklingstilbuddene (dagpladser) indenfor børne- og ungeområdet består af både børnehavetilbud, skoletilbud og beskæftigelsestilbud. Endvidere udbydes specialiserede rådgivningsydelser til kommuner og forældre.

Desuden drives dag- og døgntilbud for kriminalitetstruede børn og unge og sikrede institutioner for kriminelle unge, herunder særligt sikrede pladser for henholdsvis særligt voldelige unge og unge med psykiatriske lidelser.

Region Midtjylland driver endvidere en række højtspecialiserede bo- og aktivitetstilbud til voksne med nedsat psykisk, fysisk eller social funktionsevne samt socialpsykiatriske botilbud.

Socialområdet har siden 1. januar 2013 været organiseret i specialområder. I 2016 findes 8 specialområder:

- Kriminalitetstruede og dømt børn og unge
- Holmstrupgård, som en selvejende institution, som udbyder dag- og døgnpladser til børn og unge med psykiatriske lidelser.
- Børn og unge
- Kommunikation og undervisning
- Autisme
- Hjerneskade
- Udviklingshæmning og ADHD
- Socialpsykiatri voksne

De fleste specialområder driver flere geografisk adskilte afdelinger under tilbuddene.

Regionen har desuden driftsoverenskomst med den selvejende institution Stormly, der er et døgn- og dagtilbud til voksne, der kræver særlig støtte hele døgnet som følge af kompleks epilepsi, hjerneskade og psykisk handicap.

Endelig står Region Midtjylland for alkohol- og trafikkurser for personer, som ønsker at generhverve kørekortet efter ubetinget frakendelse på grund af spirituskørsel.

b. Ressourcer

Personale, nettodrifudsudgifter og kalkulatoriske omkostninger for socialområdet under Psykiatri og Social

Nøgletal for ressourcer (2016-pl)	Regnskab 2014	Budget 2015	Budget 2016
Gns. antal helårsstillinger i alt	2.195	2.001	1.926
Hertil antal sosu-elever	34	35	35
Nettodriftsudgifter i 1.000 kr.	1.139.794	1.034.329	993.299
- Heraf renteudgifter *)	7.530	8.303	7.709
Kalkulatoriske omkostninger i 1.000 kr.	24.605	27.969	27.759
Nettodriftsomkostninger i 1.000 kr.	1.164.399	1.062.298	1.021.058

*) Renteudgifterne omfatter såvel forrentning af aktiver (bygninger mv.) og renter af likvide udlæg for kommunerne (Andel af renter).

Psykiatri og Social har på socialområdet nettodrifudsudgifter på 993,3 mio. kr. inkl. renteudgifter/forrentning på 7,7 mio. kr. og bruttodriftsindtægter på 25,8 mio. kr. Bruttodriftsindtægterne vedrører primært beboerbetalinger. De samlede nettodrifudsomkostninger inkl. kalkulatoriske omkostninger er på 1.021,1 mio. kr.

Der er budgetteret med kommunale takstindtægter svarende til nettodrifudsomkostningerne.

I efterfølgende tabel er budgettet for Psykiatri og Social opdelt i selve driften af specialområderne og de "overheads", der i form af takstillæg anvendes til fælles puljer og administration.

Driftsomkostninger for socialområdet (ekskl. Andel af fælles formål)

Mio. kr., B2016-pris- og lønniveau	Regnskab 2014	Budget 2015	Budget 2016
Driftsomkostninger (netto) 1)			
Drift af specialområder 2)	1.121,5	1.018,3	983,7
Fælles udgifter og indtægter 3)	11,2	11,9	6,9
Forrentning af likvid udlæg	1,7	2,5	2,0
Administration af Socialområdet	30,0	29,6	28,5
Driftsomkostninger i alt (netto)	1.164,4	1.062,3	1.021,1

1) Ekskl. feriepengehensættelser.

2) Inkl. driftspuljer.

3) Regnskab 2014 og budget 2015 er fællesudgifterne inkl. tilsyn. I budget 2016 er fællesudgifterne ekskl. tilsyn.

Psykiatri og Socials andel af budgettet er reduceret med 41,2 mio. kr. i forhold til budget 2015. Budgetreduktionen skyldes primært nedlæggelsen af Oustruplund, som reducerer budgettet med -26,7 mio. kr. Desuden reduceres budgetterne med -17,1 mio. kr. ved nedlæggelse af en åben afdeling i Specialområdet for kriminalitetstruede og dømtede børn og unge samt -5 døgn- og -7 dagpladser i forbindelse med sammenlægningen til det nye Specialområde børn og unge. På autismeområdet foretages udvidelser på 8,6 mio. kr., mens resterende ændringer skyldes tilpasninger og justeringer på øvrige områder.

– herunder reduktioner i aftaler med kommunerne vedrørende kommunikationshandicappede.

Alle udgifter og omkostninger er medregnet, da de skal indgå i takstfastsættelsen for det enkelte sociale tilbud. Kalkulatoriske omkostninger er medregnet for at dække samtlige udgifter og omkostninger (fx afskrivning af bygninger og hensættelser til tjenestemandspension).

I takstindtægterne indgår finansiering af de sikrede pladser, som er objektivt finansieret. Den objektive finansiering er fastsat i magtanvendelsesbekendtgørelsen og begrundes i, at de sikrede institutioner yder service til brugere fra hele landet.

I budgettet er der udelukkende taget udgangspunkt i den faste normering for dag- og døgntilbud samt indgåede kontrakter på rådgivnings- og kommunikationsområdet. Budgettet på rådgivnings- og kommunikationsområdet er reduceret med -2,0 mio. kr. på baggrund af de endeligt indgåede aftaler med kommunerne for 2015. Aftalerne for 2016 indgås først efter budgettets vedtagelse. I mere begrænset omfang må der fortsat forventes individuelt tilrettelagte tilbud til kommunerne, der ikke indgår i budgettet.

Ud over de nævnte nettoomkostninger forekommer indtægtsdækket virksomhed – herunder Alkohol- og Trafikkurser, videns- og specialrådgivning (VISO) og satspuljeprojekter, som finansieres af staten.

Fællesudgifter og administration

I Rameaftale 2016 er det fastsatte takstillæg til udgifter til tilsyn udgået, idet udgiften til den i 2015 oprettede fælles socialtilsyn fremover afholdes som en del af driften. I budgettet er afsat et beløb, som procentvis svarer til budget 2015.

De øvrige fastsatte takstillæg er i Rameaftale 2015 erstattet af ét takstillæg på max. 6,1 % til dækning af "administrative fællesudgifter". Dette omfatter direkte og indirekte administrative udgifter, udviklingsomkostninger, der ikke direkte er henført til det enkelte tilbud, samt udgifter til dokumentation af kvalitet m.m. – herunder bruger- og pårørendeundersøgelser.

Regionsrådet har tidligere besluttet at reducere det administrative takstillæg, som regionen anvender, med 1 % til 4,4 %. Samlet udgør takstillægget i regionen 5,1 %, hvor det maximale tillæg ifølge Rameaftalen udgør 6,1 %.

Endvidere kan medtages fælles centrale driftsrammer, der vedrører driften på flere tilbud (fx lønpuljer, puljer til vedligeholdelse etc.). Sådanne fælles driftspuljer indgår under budgettet for drift af specialområder.

Der er uændret afsat fællespuljer svarende til takstillæg på 0,7 % til udvikling og dokumentation af kvalitet. I alt er til fællespuljer afsat 6,9 mio. kr. i 2016. I øvrigt henvises til afsnit d. Fællesudgifter og -indtægter.

Psykiatri og Socials andel udgør ca. 64 % af det opgjorte beløb til administration. Resten anvendes til dækning af Andel af fælles formål og administration. Udgifterne til administration under Psykiatri og Social vedrørende

socialområdet udgør herefter 28,5 mio. kr. svarende til 2,8 % af budgettet (Andel af fælles formål er ikke medregnet). I forhold til budget 2015 er budgettet til administration reduceret med -1,1 mio. kr.

c. Aktivitet

Nedenstående tabel viser væsentlige nøgletal for den forventede aktivitet i 2016.

Nøgletal for aktivitet for socialområdet i 2016

Nøgletal for aktivitet	Regnskab 2014	Budget 2015	Budget 2016
Boforner (døgnpladser) *)	897	951	927
Dag- og aktivitetstilbud *)	663	675	598

*) Ekskl. individuelt tilrettelagte projektpladser.

Nøgletallene for aktiviteten i 2016 tager udgangspunkt i måltallene for 2015 korrigeret for budgetændringer fra 2015 til 2016.

Pladserne for 2016 angivet i tabellen er de fast normerede pladser i 2015 samt kapacitetsændringer som netto reducerer antal døgnpladser med 24 og antal dagpladser med 77. Det normerede antal pladser er godkendt i Rammeaftalen.

Nettoændringerne for såvel døgn- som dagpladser dækker imidlertid over, at døgn- og dagtilbuddet Oustruplund er nedlagt. Desuden nedlægges 10 døgn- og 12 dagpladser i to specialområder, mens der i autismeområdet foretages udvidelser på 15 døgnpladser. Desuden foretages mindre kapacitetsjusteringer inden for andre specialområder, som er forårsaget af ændringer i efterspørgslen. Som følge af nedlæggelsen af Oustruplund er Specialområdet socialpsykiatri børn og unge blevet nedlagt og de resterende tilbud lagt sammen med Specialområdet udviklingsforstyrrelser og fysiske handicap til det nye Specialområde børn og unge.

Herudover etableres især på børne- og ungeområdet individuelt tilpassede projektpladser efter anmodning fra kommunerne. Omfanget forventes dog fortsat reduceret som følge af, at der fra 2014 er indført differentierede takster indenfor de enkelte specialområder. Dette bl.a. med henblik på i højere grad at imødekomme brugernes individuelle behov.

Udover nævnte aktivitetstal tilbydes specialrådgivning og tilbud til personer med tale- og hørevanskeligheder. Disse aktiviteter opgøres som antal timer og kan derfor ikke opgøres på samme måde som de øvrige tilbud. Omfanget af abonnementsaftaler med kommunerne er faldet gennem en årrække, jf. også afsnit 3.2.b.

d. Fællesudgifter og -indtægter

Bevillings- og kompetenceregler

Psykiatri og Socials del af socialområdet er samlet i ét bevillingsområde. Psykiatri og Socials del af administrationen indgår i bevillingsområdet. De kommunale takstindtægter er et selvstændigt bevillingsområde under Psykiatri og Social, og der kan således ikke foretages budgetomflytninger mellem driftsindtægter og takstindtægter uden regionsrådets godkendelse.

Endvidere udgør det sociale budget under Andel af fælles formål og administration og det statslige bloktilskud selvstændige bevillingsområder.

Socialområdet er endvidere reguleret af de bindinger, som er fastsat i den godkendte Rammeaftale.

I nedenstående tabel er vist en oversigt over afsatte puljer under socialområdet i 2016.

Indarbejdede puljer under Fælles udgifter/indtægter på socialområdet

Betegnelse	Forklaring	Beløb i 1.000 kr.
Pulje til udviklingstiltag og dokumentation af kvalitet	0,7 % af de samlede nettodriftsomkostninger er afsat til udviklingsomkostninger og dokumentation af kvalitet. (takstillæg)	6.884
I alt centrale fællespuljer		6.884
Forrentning af likvid udlæg (Andel af renter)	Forrentning af regionens likvide udlæg for kommunerne.	2.000
I alt		8.884

På fælleskontiene budgetteres puljer, som i henhold til Rammeaftalen beregnes som særlige takstillæg. Puljerne er justeret som følge af ændringer i nettodriftsomkostningerne, som de beregnes af.

Udover de puljer, som beregnes som takstillæg, indgår i Psykiatri og Socials budget forrentning af likvide udlæg for kommunerne. I 2016 er afsat 2,0 mio. kr., hvilket er -0,5 mio. kr. mindre end i budget 2015.

3.3 Investeringsoversigt med bemærkninger

Udfyldes af Bygge- og ejendomskontoret i Koncernøkonomi!!