

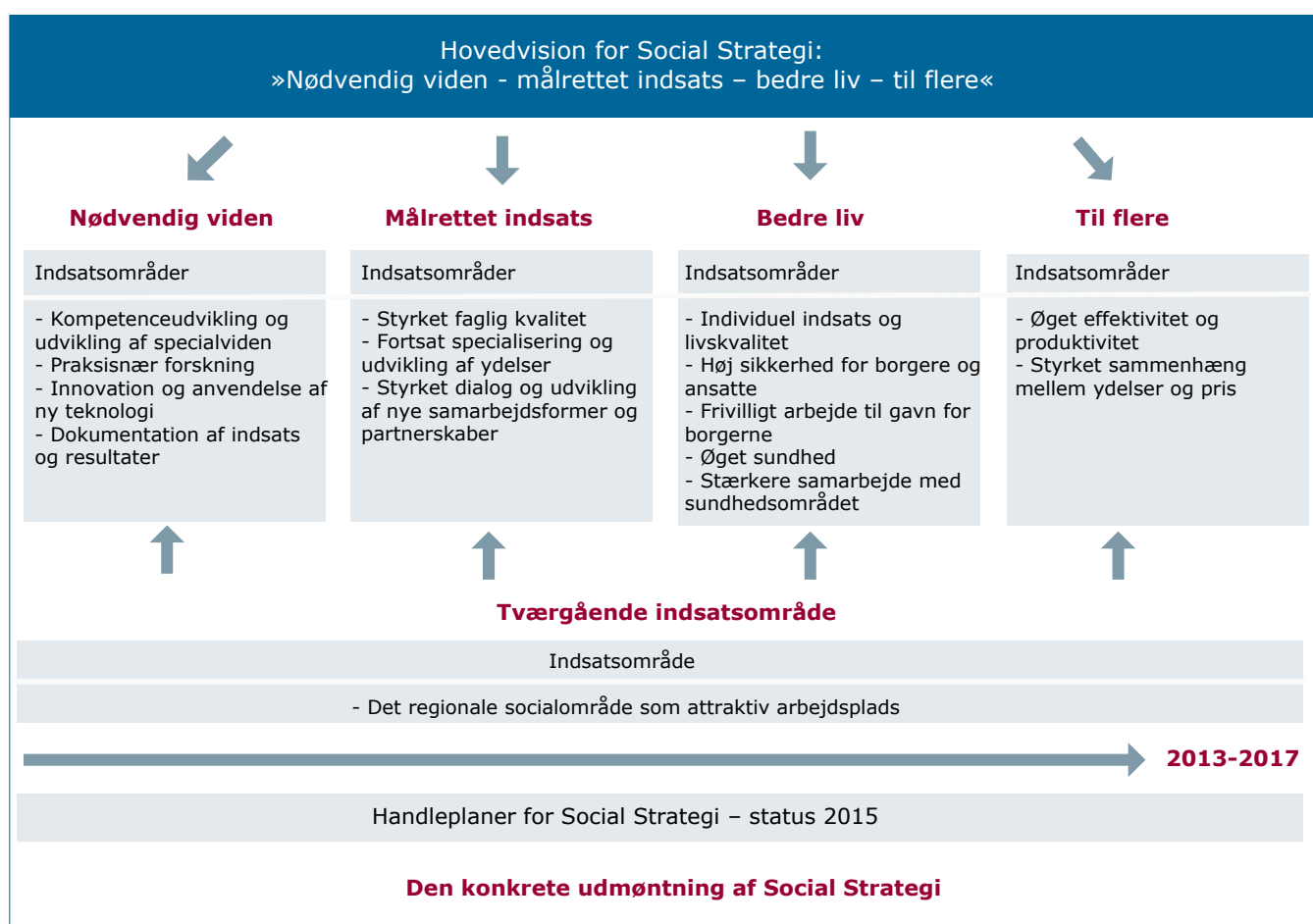
Social Strategi – Indsatsplan 2016

Indledning

Social Strategi blev vedtaget i regionsrådet i oktober 2013 og udstikker de centrale strategier og handleplaner for socialområdet udvikling for perioden 2014-2017 med afsæt i socialområdets vision "Nødvendig viden – målrettet indsats – bedre liv – til flere".

De foregående indsatsplaner for 2014 og 2015 har primært taget afsæt i temaerne "Nødvendig Viden" og "Målrettet indsats", men der er også taget fat på en række øvrige indsatser, som har haft særlig aktualitet og relevans. Det gælder ikke mindst et højt prioriteret arbejde med at højne sikkerheden i de sociale tilbud.

Social strategi omfatter 15 indsatsområder:



Arbejdet med Social Strategi er langt fremme, og det skal med indsatsplanen for 2016 sikres at arbejdet kommer i mål. Der skal ske ved at fastlægge rammerne for arbejdet med yderligere en række handleplaner i 2016 og forberede arbejdet med Social Strategi i 2017. Indsatsplanen for 2016 er af denne grund uden hovedtema og derfor en anderledes indsatsplan end de foregående indsatsplaner.

I indsatsplanen skelnes mellem indsatser og handleplaner, hvor udmøntningen sker efter *en forberedende indsats*, og handleplaner, hvor handleplanerne *aktivt udmøntes*. "**Forberedende indsatser**" og "**aktive indsatser**" er markeret med henholdsvis rød og grøn farve. Det er endvidere markeret, hvornår der er tale om nye initiativer (**INITIATIV**), og om handleplanerne giver anledning til behandling i OL-kredsen i løbet af 2016 (**OL**).

Arbejdet med temaet Nødvendig Viden

Indsatsområde 1: kompetenceudvikling og udvikling af specialviden

I 2015 blev fastlagt en overordnet strategi for rekrutterings- og kompetenceudvikling på socialområdet. Arbejdet med udmøntningen af denne påbegyndes i 2016 og afsluttes i 2017.

Der er nedsat en styregruppe, der skal sikre, at strategien udmøntes gennem opfølgende initiativer. Det er i første omgang besluttet, at der i 2016 afvikles et ledelsesakademi på socialområdet og et særligt forløb for personaleledere i specialområderne.

Med den planlagte implementering af socialområdets rekrutterings- og kompetenceudviklingsstrategi vurderes handleplanerne om kompetenceudvikling og udvikling af specialviden alle at være implementerede eller under implementering.

Indsatsområde 1: Kompetenceudvikling og udvikling af specialviden		
Nr.	Handleplaner	Implementering 2016
1-A	Der skal udarbejdes en overordnet rekrutterings- og kompetenceudviklingsstrategi på tværs af specialområderne	Der er nedsat en styregruppe, der skal sikre, at socialområdets strategi for rekruttering og kompetenceudvikling udmøntes gennem opfølgende initiativer. OL: styregruppen fremlægger forslag for OL efter behov
1-B	Specialområderne skal lokalt udarbejde kompetenceudviklingsstrategier som ramme for arbejdet med kompetenceudvikling og arbejdet med de individuelle kompetenceudviklingsplaner.	

Indsatsområde 2: Praksisnær forskning

Socialområdets strategi for forskning og udvikling fra 2014 blev i 2015 fulgt op med samarbejdsaftale med CFK - Center for Folkesundhed og Kvalitetsudvikling om støtte til gennemførelse af strategien – bl.a. gennem etablering af en forskervejlederfunktion. Der blev endvidere etableret en forsknings- og udviklingspulje samt et tværgående netværk for ledere og medarbejdere, der arbejder med forskning og udvikling i specialområderne.

I 2016 udarbejder specialområderne lokale planer for arbejdet med forskning og udvikling. Der vil endvidere i 2016 for første gang blive afholdt en videndelsdag for ledere og medarbejdere, der arbejder med forskning og udvikling og udarbejdet en første årsrapport.

Med den planlagte opfølgning på socialområdets strategi for forskning og udvikling i 2016 vurderes handleplanerne om praksisnær forskning alle at være implementerede eller under implementering.

Indsatsområde 2: Praksisnær forskning		
Nr.	Handleplaner	Implementering 2016
2-A	Der skal udarbejdes en overordnet social forskningsstrategi, som fastlægger rammerne for fokuseret metodeudvikling og praksisnær forskning i specialområderne.	I 2016 udarbejder specialområderne lokale planer for arbejdet med forskning og udvikling. OL: forelægges en sammenfatning af specialområdernes planer for forskning og udvikling til drøftelse.

Indsatsområde 3: Innovation og anvendelse af ny teknologi

Der har i forskellige sammenhænge i de enkelte specialområder og på tværs af specialområder været arbejdet med innovationsmetoder. Arbejdet har i 2014 og 2015 bl.a. været understøttet af et særligt innovationsteam.

På teknologiområdet er der gjort en indsats for at udrulle anvendelsen af videomøder, og der er forberedt en app-plattform med mange funktionsmuligheder i forbindelse med digital kommunikation med brugere og samarbejdspartnere. Flere specialområder arbejder med projekter indenfor kommunikationsteknologi.

Handleplanerne om innovation og anvendelse af ny teknologi vurderes alle at være implementerede eller under implementering.

Indsatsområde 4: Dokumentation af indsats og resultater

Der har i 2015 været arbejdet med en fælles ramme for resultatdokumentation til anvendelse i alle specialområder. Dette følges i 2016 op med konkret implementering i specialområderne under anvendelse af de nye BOSTED-systemer.

E-Dok skal i 2016 implementeres på det regionale socialområde.

Med de planlagte indsatser i 2016, vurderes handleplanerne om dokumentation af indsats og resultater alle at være implementerede eller under implementering.

Indsatsområde 4: Dokumentation af indsats og resultater		
Nr.	Handleplaner	Implementering 2016
4-A	Der skal implementeres fælles redskaber til funktionsvurdering og dokumentation af resultater i alle specialområder.	På baggrund af den fastlagte fælles ramme for dokumentation af indsatsen i BOSTED, udvikler specialområderne hver deres model for dokumentation primo 2016. Herefter implementeres modellerne. OL: følger løbende processen
4-E	Et fælles dokumenthåndteringssystem, svarende til e-Dok, skal implementeres på det regionale socialområde.	I 2016 fortsætter arbejdet med et pilotprojekt om implementering af e-DOK i SVO og SOH. Ifølge projektplanen implementeres e-DOK herefter i de øvrige specialområder. OL: drøfter implementeringen af e-Dok på baggrund af pilotprojektet.

Arbejdet med temaet Målrettet indsats

Indsatsområde 5: Styrket faglig kvalitet

I 2014 og 2015 er der arbejdet videre med implementeringen af Dansk Kvalitetsmodel på Socialområdet og kravene i Socialtilsyns kvalitetsmodel. Der har endvidere i 2015 været gennemført en brugerundersøgelse og en kommunetilfredshedsundersøgelse som pilottest i Danske Regioners regi.

I 2016 vil socialdirektørkredsen i Danske Regioner tage stilling til, hvorledes der skal arbejdes videre med brugertilkendegivelser og kommunetilfredshedsundersøgelser. Der vil endvidere blive taget stilling til, hvordan de interne kvalitetsovervågninger skal gennemføres mhp. efterfølgende implementering.

OLkredsen vil på et døgnsseminar gøre status over kvalitetsindsatsen med henblik på at fokusere kvalitetsopgaven. Et deltema vil være, hvorledes man arbejder med de sundhedsfaglige opgaver på socialområdet.

Med de planlagte indsatser i 2016, vurderes handleplanerne om styrket faglig kvalitet alle at være implementerede eller under implementering.

Indsatsområde 5: Styrket faglig kvalitet		
Nr.	Handleplaner	Implementering 2016
5-C	Specialområderne skal fortsat arbejde med implementeringen af Dansk kvalitetsmodel på socialområdet.	Arbejdet med systematiske brugertilkendegivelsesundersøgelser og kommunetilfredshedsundersøgelser vil blive implementeret på baggrund af de rammer, som i 2016 fastlægges af socialdirektørkredsen i Danske Regioner. Det samme gælder tilrettelæggelsen af kvalitetsovervågning. OI: vil på et døgnsseminar gøre status over kvalitetsindsatsen med henblik på at fokusere kvalitetsopgaven. Et deltema vil være, hvorledes socialområdet skal arbejde med de sundhedsfaglige opgaver.

Indsatsområdet 6: Fortsat specialisering og udvikling af ydelser

Der arbejdes i alle specialområder med at tilpasse og udvikle ydelser på baggrund af bedste faglige viden og kendte ændringer i kommunernes efterspørgsel. I den forbindelse kan nævnes aftalen med Horsens Kommune om et nyt fasedelt tilbud på autismitilbud i Horsens. På MultiFunC arbejdes på en justering af den praktiske tilrettelæggelse af tilbuddet som led i en udvidelse af tilbuddets optageområde, og Specialområde Børn og unge og Specialområde kommunikation og Undervisning planlægger et nyt tilbud om familiekurser, familieophold og familieførløb i hjemmet som aflastningstilbud til familier med uheldeligt syge børn som led i realisering af det satspuljefinansierede projekt "Familie-FOKUS"

Områdelederkredsen har besluttet at der i 2016 skal afholdes en række temadrøftelser som grundlag for en udviklingsstrategi, der skal styrke og udvikle specialområdernes leverandøropgave i forhold til kommunerne på det specialiserede socialområde.

Med de planlagte indsatser i 2016, vurderes handleplanerne om styrket faglig kvalitet alle at være implementerede eller under implementering.

Indsatsområde 6: Fortsat specialisering og udvikling af ydelser		
Nr.	Handleplaner	Implementering 2016
6-A	Specialområderne skal løbende forbedre, udvikle og afprøve ydelser i dialog med kommunerne og eventuelle andre samarbejdspartnere.	Områdelederkredsen gennemfører i 2016 en række temadrøftelser som grundlag for en udviklingsstrategi, der skal styrke og udvikle specialområdernes leverandøropgave i forhold til kommunerne på det specialiserede socialområde. OL: vil løbende drøfte deltemaer som led i arbejdet med en udviklingsstrategi.
6-B	Specialområderne skal arbejde for at blive leverandør af rådgivningsopgaver for VISO.	Arbejdet med VISO-opgaver vil indgå som tema i forbindelse med arbejdet med en udviklingsstrategi. OL: drøfter arbejdet med VISO-opgaver – herunder evt. nye initiativer som deltema i forbindelse med udviklingsstrategien.

Indsatsområde 7: Styrket dialog og udvikling af nye samarbejdsformer og partnerskaber

Region Midtjylland har i 2014 og 2015 indgået nye samarbejdsaftaler med flere kommuner på socialområdet, og arbejdet med at styrke samarbejdet med kommunerne fortsætter. Senest er indgået en samarbejdsaftale med Horsens Kommune om etablering af et nyt tilbud for unge voksne med autisme efter en fasemodel, hvor Specialområde Autisme bl.a. står for de første faser i et indskrivningsforløb. Der er i 2015 indgået en samarbejdsaftale med CFK-Folkesundhed og kvalitetsudvikling om forskning og udvikling, som indebærer støtte til gennemførelse af socialområdets strategi for forskning og udvikling.

Det bliver i 2016 sat fokus på at udbygge og forny samarbejdet med brugere og pårørende bl.a. ved at etablere nye bruger- og/eller pårørenderåd i specialområderne.

Med de planlagte indsatser i 2016, vurderes handleplanerne om styrket dialog og udvikling af nye samarbejdsformer og partnerskaber alle at være implementerede eller under implementering.

Indsatsområde 7: Styrket dialog og udvikling af nye samarbejdsformer og partnerskaber		
Nr.	Handleplaner	Implementering 2016
7-D	Der skal i hvert af specialområderne etableres et bruger-og/eller pårørenderåd med henblik på en styrket dialog og et mere aktivt samarbejde.	Handikapforum drøfter i februar 2016 et oplæg om samarbejdet med bruger- og pårørende i faste fora – herunder et oplæg til standardvedtægter for bruger- og pårørenderåd i specialområderne. Standardvedtægterne fremsendes efterfølgende til specialområderne som fælles referenceramme for etablering af lokale bruger- og pårørenderåd.

Arbejdet med temaet Bedre Liv

Indsatsområde 8: Individuel indsats og livskvalitet

Specialområderne arbejder aktivt med individuelle delmål og opfølgning på disse med udgangspunkt i borgernes handleplaner. Mål om progression, inklusion og mestring er gennemgående temaer, som i 2016 følges op med resultatdokumentation og nye undersøgelser af brugertilkendegivelser samt kommunetilfredshedsundersøgelser.

Det bliver i 2016 etableret nye bruger- og/eller pårørenderåd i specialområderne. Der bliver også i 2016 forberedt nye initiativer i forhold til at understøtte borgerens netværk og kontakt med pårørende i en arbejdsgruppe.

Med de planlagte indsatser i 2016 – og den forudsatte opfølgning på disse i 2017 - vurderes handleplanerne om individuel indsats og livskvalitet alle at være implementerede eller under implementering.

Indsatsområde 8: Individuel indsats og livskvalitet		
Nr.	Handleplaner	Implementering 2016
8-C	Det regionale socialområde skal holde en eller flere konferencer, der sætter fokus på, hvordan de pårørendes ressourcer kan komme mere i spil.	INITIATIV: Der nedsættes en arbejdsgruppe, der på baggrund af specialområdernes erfaringer og foreliggende evidens udarbejder forslag til råd og mulige indsatser i forhold til at inddrage borgernes pårørende og netværk med sigte på at fremme den enkelte borgers livskvalitet, evne til mestring samt øget deltagelse i samfundslivet. Arbejdsgruppen skal som led i sit arbejde udarbejde et forslag til god praksis samt beskrive de teknologiske muligheder for at yde borgere indskrevet i specialområderne støtte til kontakt med pårørende/netværk via en videoløsning. OL: beslutter at nedsætte en arbejdsgruppe og behandler efterfølgende en indstilling fra denne.
8-D	Specialområderne skal indføre viden-baserede metoder, der styrker netværket omkring borgerne.	
8-E	Specialområderne skal udnytte teknologi i forhold til at understøtte borgernes netværk og kontakt til pårørende.	

Indsatsområde 9: høj sikkerhed for borgere og ansatte

Det er et prioriteret arbejde at højne sikkerheden i de sociale tilbud, hvorfor arbejdet med sikkerhed fortsætter med høj intensitet i 2016.

Der udarbejdes i 2016 en opdateret model 2.0 for sikkerhed på de sociale tilbud.

Med den planlagte revision af model for sikkerhed i 2016, vurderes handleplanerne om høj sikkerhed for borgere og ansatte alle at være implementerede eller under implementering.

Indsatsområde 9: høj sikkerhed for borgere og ansatte		
Nr.	Handleplaner	Implementering 2016
9-E	Specialområderne skal implementere "Model for sikkerhed for det regionalt drevne socialområde".	<p>Styregruppen for sikkerhed har besluttet at iværksætte arbejdet med en revision af modellerne for sikkerhed på psykiatriområdet og socialområdet. Revisionen gennemføres i foråret 2016. Specialområdernes lokale sikkerhedsmodeller opdateres efterfølgende.</p> <p>OL: behandler den reviderede sikkerhedsmodel på møde medio 2016.</p>

Indsatsområde 10: Frivilligt arbejde

Specialområderne har kun i begrænset omfang etableret et samarbejde med frivillige, men det er en generel erfaring, at mødet med frivillige kan have stor betydning og positiv værdi for borgerne på sociale tilbud. Det kan bidrage til at udbygge borgernes netværk og styrke sociale kompetencer, engagement og personlige interesser. Men det kan også være positivt for borgerne selv at udføre frivilligt arbejde, hvis det er muligt.

I 2016 skal der med forberedes en plan for samarbejdet med frivillige, som kan supplere og støtte det faglige arbejde, der foregår i specialområderne.

Med det planlagte forberedende arbejde i 2016 og opfølgning herpå i 2017, vurderes handleplanerne om frivilligt arbejde alle at være implementerede eller under implementering.

Indsatsområde 10: Frivilligt arbejde		
Nr.	Handleplaner	Forberedende indsats i 2016
10-A	Der skal arbejdes aktivt med frivilligt arbejde med udgangspunkt i "Principper og gode råd for samarbejdet med frivillige på Region Midtjyllands arbejdspladser".	<p>INITIATIV: Der nedsættes en arbejdsgruppe, der skal forberede en inspirationskonference i OL om frivilligt arbejde til afholdelse i efteråret 2016. Arbejdsgruppen skal på grundlag heraf efterfølgende udarbejde en plan og et inspirationsoplæg for specialområdernes samarbejde med frivillige til gavn for borgerne.</p> <p>OL: beslutter at nedsætte en arbejdsgruppe og behandler efterfølgende en indstilling fra denne.</p>
10-B	Det regionale socialområde skal holde en opstartskonference om frivilligt arbejde, hvor der kan sættes fokus på emnet og hentes erfaringer, viden og inspiration.	
10-C	Specialområderne skal med udgangspunkt i opstartskonferencen udarbejde en plan for samarbejdet med og rekruttering af frivillige.	
10-D	Specialområderne skal støtte borgerne på tilbuddene i selv at udføre frivilligt arbejde, når interesser og forudsætninger er til	

	stede.	
--	--------	--

Indsatsområde 11: Øget sundhed

Der pågår i specialområderne et arbejde med arbejder med at understøtte borgernes fysiske sundhed og trivsel med udgangspunkt i retningslinjen for fysisk og mental sundhed og trivsel. Tilsvarende er den nye retningslinje vedrørende borgere med medicinsk risikoprofil under implementering på voksenområdet fulgt op af en tilsvarende implementering på børneområdet i 2016.

I 2016 vil det på et døgnseminar i OL om kvalitetsarbejdet bl.a. blive drøftet, hvordan specialområderne skal arbejde med de sundhedsfaglige opgaver. Der forventes et opfølgende arbejde på grundlag heraf.

Med de iværksatte indsatser og den fornyede opfølgning på, hvorledes specialområderne skal arbejde med de sundhedsfaglige opgaver, vurderes handleplanerne om øget sundhed alle at være implementerede eller under implementering.

Indsatsområde 12: Stærkere samarbejde med sundhedsområdet

Socialområdet har allerede et tæt samarbejde med sundhedsområdet. Det gælder især Specialområde Kommunikation og Undervisning på det tale- og hørepædagogiske og pædiatrisk fysioterapeutiske område, men der er også et tæt samarbejde mellem henholdsvis Holmstrupgård og behandlingspsykiatrien og Specialområde Socialpsykiatri voksne og behandlingspsykiatrien, ligesom der er et tæt samarbejde mellem specialområde hjerneskade med bl.a. Hammel Neurocenter.

I 2016 gennemføres i samarbejde med Primær Sundhed en allerede aftalt medicinsk gennemgang af borgere indskrevet i Region Midtjyllands specialområder.

Der iværksættes i 2016 et arbejde med at afdække behov og muligheder for bedre rusmiddel behandling af borgere indskrevet i specialområderne.

Med de planlagte indsatser i 2016, vurderes handleplanerne om stærkere samarbejde med sundhedsområdet alle at være implementerede eller under implementering.

Indsatsområde 12: Stærkere samarbejde med sundhed		
Nr.	Handleplaner	Implementering 2016
12-D	Specialområderne skal i dialog med de kommunale rusmiddelcentre skabe fælles forståelse omkring fordelingen af opgaveløsningen i forhold til borgere på tilbuddene med misbrug.	<p>INITIATIV: Der nedsættes en arbejdsgruppe med deltagelse fra PS-Administrationen og 2 repræsentanter fra specialområderne, som gennemfører et arbejde med at afdække behov og muligheder for bedre rusmiddel behandling af borgere indskrevet i specialområderne. Oplægget drøftes i OL mhp. beslutning om opfølgning i forhold til relevante behandlingstilbud – herunder de kommunale rusmiddelcentre.</p> <p>OL: behandler arbejdsgruppens oplæg og træffer beslutning om den videre opfølgning.</p>

Arbejdet med temaet Til Flere

Indsatsområde 13: Øget effektivitet og produktivitet

Specialområderne arbejder løbende med at effektivisere indsatsen. På baggrund af kravet i rammeaftalen for 2016 om besparelser på 3% i perioden 2016-2018 er tilrettelagt en proces, som skal sikre, at sparemålet indfries.

Med den planlagte proces i forbindelse med besparelserne i 2016-2018 vurderes handleplanerne om øget effektivitet og produktivitet alle at være implementerede eller under implementering.

Indsatsområde 13: Øget effektivitet og produktivitet		
Nr.	Handleplaner	Implementering 2016
13-A	Specialområderne skal i kraft af deres størrelse opnå stordriftsfordele og optimere ressourceudnyttelsen gennem nytænkning af arbejdstilrettelæggelsen og udnyttelse af de teknologiske muligheder.	Der er i OL aftalt en proces, som skal føre til gennemførelse effektiviseringer og besparelser for at opfylde kravet i rammeaftalen om takstreduktioner på 3 % i perioden 2016-2018. OL: drøfter løbende arbejdet med besparelser.

Indsatsområde 14: Styrket sammenhæng mellem ydelser og pris

Der blev i 2014 etableret en ny takststruktur med differentierede takster gældende for Region Midtjyllands specialområder. Der er løbende en dialog med kommunerne om takstindplacering og ændring af takster ved ændringer i borgernes funktionsniveau. Der arbejdes tilsvarende løbende på at sikre sammenhæng og gennemsigtighed i forhold til specialområdernes ydelser og prisfastsættelse.

Handleplanerne om styrket sammenhæng mellem ydelser og pris vurderes alle at være implementerede eller under implementering.

Arbejdet med temaet Tværgående indsatsområder

Indsatsområde 15: Attraktiv arbejdsplads

Med de iværksatte initiativer i forbindelse med rekrutterings- og kompetenceudviklingsstrategien, arbejdet med lokale sikkerhedsplaner vurderes handleplanerne om attraktiv arbejdsplads alle at være implementerede eller under implementering.