

Sygefravær 2015

Psykiatri og Social

1. Indledning.....	3
1.1 Datagrundlaget	3
2. Samlet sygefravær i Psykiatri og Social	5
3. Sygefravær på Socialområdet	8
4. Sygefravær i Psykiatrien	10
5. Indsats.....	13

1. Indledning

Denne rapport indeholder en oversigt over sygefraværet i Psykiatri og Social for år 2015. Formålet er:

- at give et overblik over sygefraværet til Hoved MEDudvalget for Psykiatri og Social med henblik på en årlig drøftelse heraf
- at gøre det muligt at identificere de overordnede udfordringer inden for arbejdsmiljøet i Psykiatri og Social
- at følge sygefraværet tæt og dermed intensivere arbejdet i forbindelse med arbejdsmiljøindsatsen under HMU

Rapporten vil således udelukkende være af beskrivende karakter og ikke beskæftige sig med dybereliggende og konkluderende årsagsforklaringer eller analyser af sygefraværet.

Udviklingen i sygefraværet illustreres ved at sammenligne med sygefraværsprocenter fra primært 2014. Der skal i den forbindelse gøres opmærksom på, at tallene ikke er nøjagtig de samme, som i rapporten for 2014. Det skyldes, at der kom små efterreguleringer efter rapporten var udarbejdet.

Strukturen i opgørelsen over sygefraværet vil følge organisationens opbygning. Indledningsvis vises det overordnede sygefravær i organisationen sammenholdt med sygefraværet for hele Region Midtjylland. Efterfølgende vises fraværet på de enkelte specialområder og afdelinger og det sammenholdes med fremtidige mål og indsatser for afvikling af sygefraværet.

1.1 Datagrundlaget

Sygefraværsrapporten for 2015 er baseret på udtræk fra Region Midtjyllands ledelsesinformationssystem BI-portalen (Business Intelligence) medio maj måned 2016. Fraværstallene er baseret på data fra Silkeborg Data. Metodemæssigt er der taget udgangspunkt i Region Midtjyllands procedure for udarbejdelse af sygefraværsstatistikker.

Sygefraværet i denne opgørelse er derfor baseret på følgende fraværsårsager:

- Arbejdsskader
- Delvis sygdom
- Sygedage
- 556 timer (særlige arbejdsaftaler vedrørende sygdom)

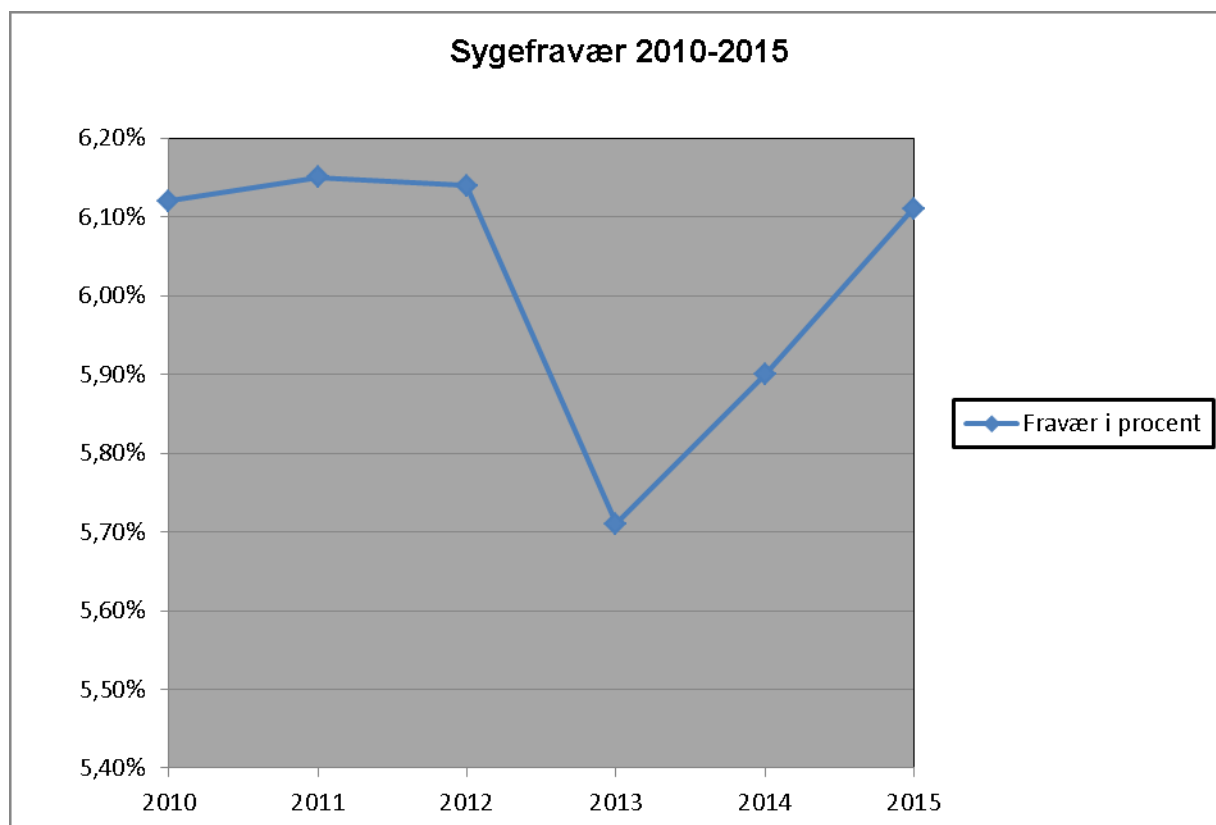
Definition af kortvarige- og længerevarende sygefravær:

Kortvarende sygedomsperioder vil sige, at en medarbejder har haft tre sygemeldinger inden for de seneste seks måneder. Længerevarende sygefravær vil sige, at en medarbejder er sygemeldt i mere end 28 dage i en sammenhængende periode.

2. Samlet sygefravær i Psykiatri og Social

I det følgende præsenteres en opgørelse over sygefraværet i Psykiatri og Social. I Figur 2.0 ses, at sygefraværet for hele Psykiatri og Social har været stigende fra 2013 til 2015.

Figur 2.0. Udvikling i sygefraværet 2010-2015 i Psykiatri og Social



Tabel 2.0. Udvikling i sygefraværet 2010-2015 i Psykiatri og Social

Psykiatri og Social i alt						
	2010	2011	2012	2013	2014	2015
Antal fuldtidsstillinger	5.463	5.210	5.153	5.214	5.077	4945
Gennemsnitlig antal sygedage pr. fuldtidsstilling	14,61	14,57	14,47	13,63	14,06	14,55
Gennemsnitlig antal sygedage (kort) pr. fuldtidsstilling	8,15	7,82	7,26	7,79	7,35	7,56
Gennemsnitlig antal sygedage (lang) pr. fuldtidsstilling	6,46	6,75	7,25	5,84	6,71	7
Fravær i procent	6,12%	6,15%	6,14%	5,71%	5,90%	6,11%
Total, Region Midtjylland - fravær i procent	4,73%	4,73%	4,53%	4,46%	4,54%	4,57%

Det fremgår af Tabel 2.0, at Region Midtjyllands samlede sygefravær er steget fra 4,54% til 4,57% i perioden 2014 – 2015, hvilket svarer til en stigning på 0,7%¹. Psykiatri og Socials samlede sygefraværsprocent i samme periode er steget fra 5,90% til 6,11%, hvilket er en stigning på 3,6%².

Sygefraværstallene for Psykiatri og Social er opgjort i dagsværk pr. fuldtidsansat:

Psykiatrien falder fra 13,03 (2014) til 12,83 (2015).

Socialområdet stiger fra 15,37 (2014) til 16,81 (2015).

Psykiatri og Social stiger totalt fra 14,06 (2014) til 14,55 (2015) i gennemsnitlig sygedage pr. fuldtidsstilling.

Tabel 2.1. Fordeling af sygefraværet i Psykiatri og Social, opgjort i både dagsværk og procent

Hospital/område-niveau	Antal fuldtidsstillinger	Gnsn. sygedage pr. fuldtidsstilling	Gnsn. Sygedage (kort) pr. fuldtidsstilling	Gnsn. antal sygedage (lang) pr. fuldtidsstilling	Fravær i procent 2015	Fravær i procent 2014
Psykiatrien inkl. PS stabe	2.802	12,83	7,27	5,55	5,33%	5,40%
Socialområdet	2.143	16,81	7,93	8,89	7,14%	6,53%
Total, Psykiatri og Social	4.945	14,55	7,56	7	6,11%	5,90%

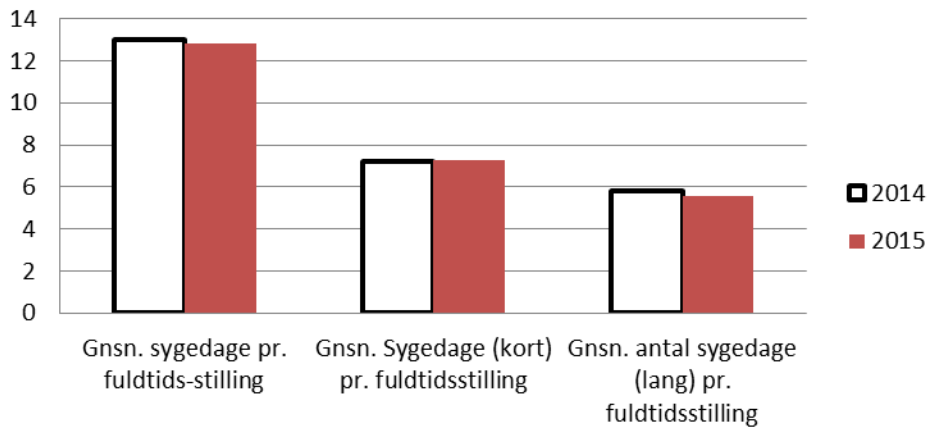
Årsagen til stigningen i sygefraværet i Psykiatri og Social skal fortrinsvis findes i det lange sygefravær på socialområdet, som er steget fra 7,85 dage til 8,89 dage fra 2014-2015³. Det korte sygefravær er ligeledes steget i samme periode både i psykiatrien og på socialområdet.

¹ $(4,57-4,54)/4,54*100=0,7\% - (2015-2014)/2014*100$.

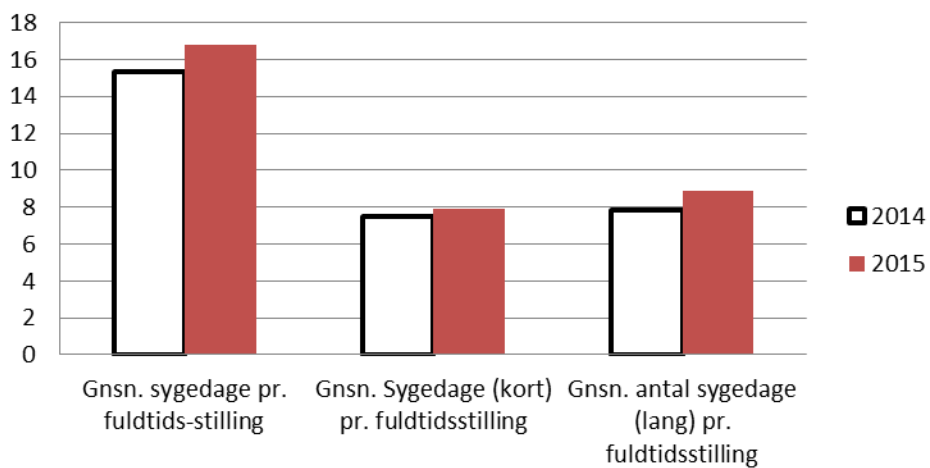
² $(6,11-5,90)/5,90*100=3,6 - (2015-2014)/2014*100$.

³ Gennemsnitligt antal sygedage (lang) pr. fuldtidsstilling.

Psykiatri



Social



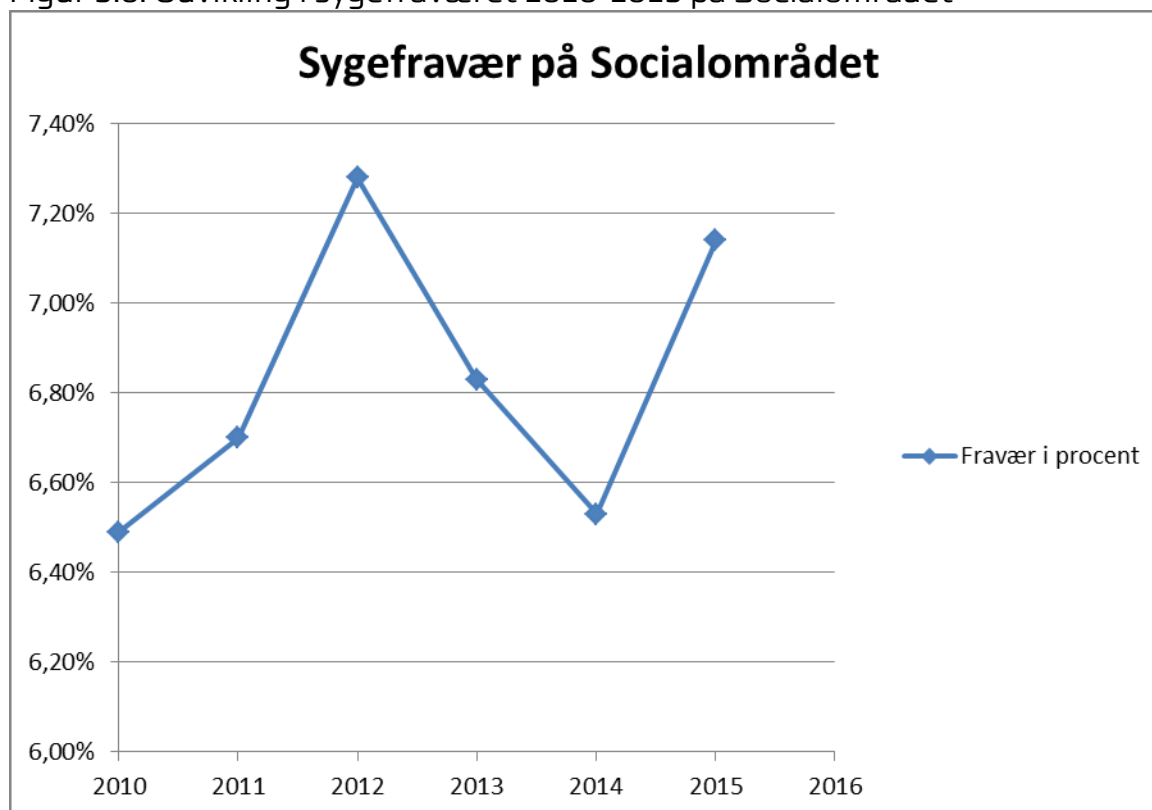
3. Sygefravær på Socialområdet

Det fremgår af Tabel 3.0 og Figur 3.0, at det samlede sygefravær på Socialområdet er faldet fra 6,83% til 6,53% i perioden 2013 – 2014, hvilket er et fald på 4,4%. Dog er sygefraværet steget igen fra 6,53% til 7,14% i perioden 2014-2015, hvilket er en stigning på 9,3%⁴.

Tabel 3.0. Udvikling i sygefraværet 2010-2015 på Socialområdet

Socialområdet						
	2010	2011	2012	2013	2014	2015
Antal fuldtidsstillinger	2.871	2.609	2.311	2.411	2.242	2143
Gennemsnitlig antal sygedagepr. fuldtidsstilling	15,33	15,74	16,92	16,4	15,37	16,81
Gennemsnitlig antal sygedage (kort) pr. fuldtidsstilling	7,85	7,65	7,29	8,17	7,52	7,93
Gennemsnitlig antal sygedage (lang) pr. fuldtidsstilling	7,48	8,1	9,63	7,97	7,85	8,89
Fravær i procent	6,49%	6,70%	7,28%	6,83%	6,53%	7,14%

Figur 3.0. Udvikling i sygefraværet 2010-2015 på Socialområdet



⁴ $(7,14-6,53)/6,53*100=9,3\%$ - $(2015-2014)/2014*100$

I Tabel 3.1 og Figur 3.1 ses det, at sygefraværet fordelt på de enkelte specialområder er steget for seks ud af de ni specialområder i perioden 2014-2015, imens kun tre områder er faldet. Især SOH⁵, SBU⁶ og SVO⁷ skiller sig ud med stigninger i sygefravær, imens IKH⁸, SUA⁹ og Holmstrupgård¹⁰ har faldende sygefravær.

Tabel 3.1. Sygefraværet 2015 fordelt på de enkelte specialområder

Driftsenheder m.v.	Fuldtids ansatte	Gnsn. antal sygedage pr. fuldtidsstilling	Gnsn. antal sygedage (kort) pr. fuldtidsstilling	Gnsn. antal sygedage (lang) pr. fuldtidsstilling	Fravær i procent 2015	Fravær i procent 2014
Specialområde for autisme	362	18,00	7,89	10,11	7,54%	6,62%
Specialområde for hjerneskade	352	24,39	10,57	13,82	10,34%	7,47%
Specialområde for kommunikation og undervisning	106	6,84	4,61	2,23	2,45%	3,89%
Specialområde for socialpsykiatri børn og unge	94	19,83	7,07	12,76	9,84%	7,80%
Specialområde for socialpsykiatri voksne	290	15,65	8,00	7,65	6,54%	5,28%
Specialområde for udviklingsforstyrrelser og fysisk handicap	285	16,21	7,47	8,74	6,60%	6,29%
Specialområde for udviklingshæmning og ADHD	324	16,15	8,04	8,12	6,73%	7,93%
Specialområde Holmstrupgård	129	10,70	6,86	3,83	4,47%	5,24%
Specialområde for dømtede og kriminalitetstruede børn og unge	195	13,16	6,75	6,41	6,18%	5,96%
Socialområdet i alt	2.143,00	16,81	7,93	8,89	7,14%	6,53%

⁵ 38,4% stigning.

⁶ 26,2% stigning.

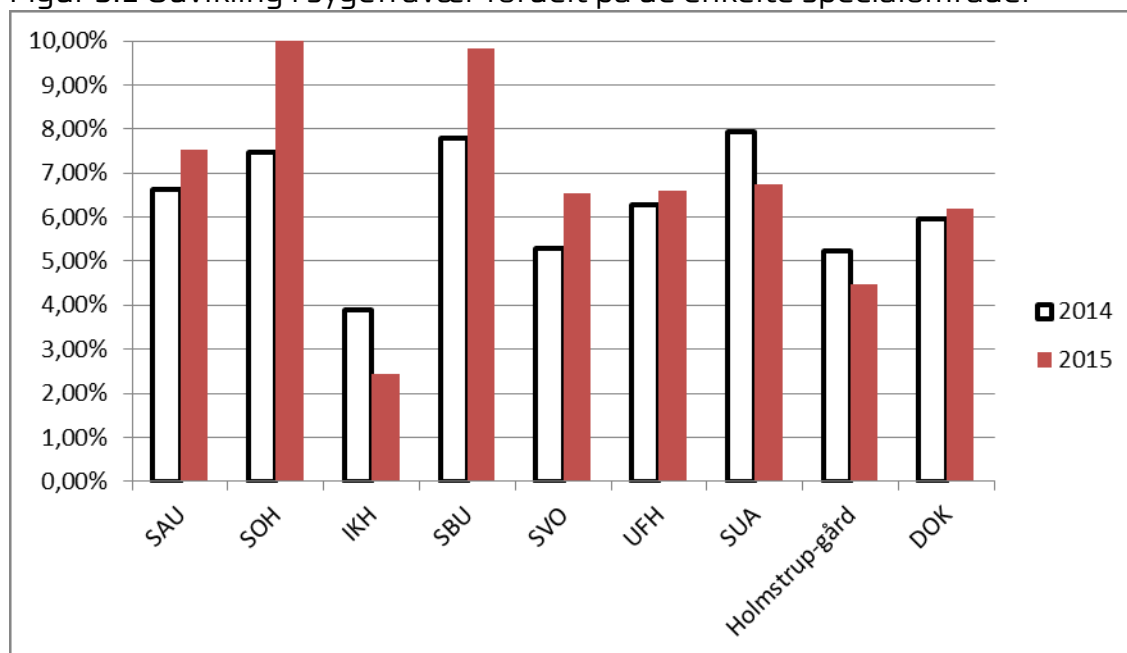
⁷ 23,9% stigning.

⁸ 37% fald.

⁹ 15,1% fald.

¹⁰ 14,7% fald.

Figur 3.1 Udvikling i sygefravær fordelt på de enkelte specialområder



4. Sygefravær i Psykiatrien

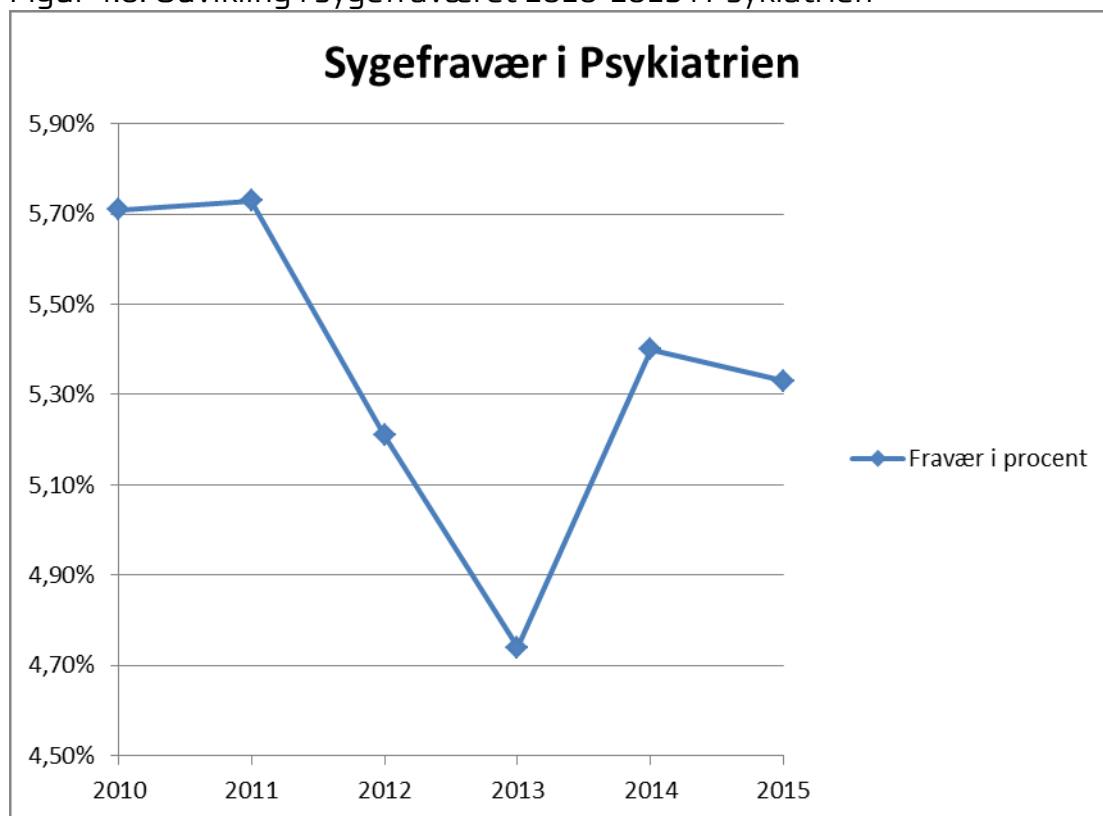
Det fremgår af Tabel 4.0 og Figur 4.0, at det samlede sygefravær i Psykiatrien er steget fra 4,74% til 5,40% i perioden 2013 – 2014, hvilket er en stigning på 13,9%. Dog er sygefraværet igen faldet fra 5,40% til 5,33% i 2014 – 2015, hvilket svarer til et fald på 1,3%¹¹.

Tabel 4.0. Udvikling i sygefraværet 2010-2015 i Psykiatrien

Psykiatrien inkl. PS stabe						
	2010	2011	2012	2013	2014	2015
Antal fuldtidsstillinger	2.591	2.487	2.842	2.803	2.834	2802
Gennemsnitlig antal sygedagepr. fuldtidsstilling	13,81	13,66	12,48	11,47	13,03	12,83
Gennemsnitlig antal sygedage (kort) pr. fuldtidsstilling	8,48	8,19	7,16	7,46	7,22	7,27
Gennemsnitlig antal sygedage (lang) pr. fuldtidsstilling	5,33	5,48	5,32	4,02	5,81	5,55
Fravær i procent	5,71%	5,73%	5,21%	4,74%	5,40%	5,33%

¹¹ $(5,40-5,33)/5,40*100=1,3\%$ – $(2014-2015)/2014*100$

Figur 4.0. Udvikling i sygefraværet 2010-2015 i Psykiatrien



I Tabel 4.1 og Figur 4.1 ses det, at sygefraværet fordelt på de enkelte afdelinger er faldet for otte ud af de fjorten afdelinger i perioden 2014 – 2015, imens seks afdelinger er steget i samme periode. Især Afdeling M¹², BUC¹³ og Horsens¹⁴ har et faldende sygefravær, imens Serviceafdelingen¹⁵, Friklinikken¹⁶, Regionspsykiatrien Viborg¹⁷ og Administrationen¹⁸ har et stigende sygefravær.

¹² 21% fald.

¹³ 15,2% fald.

¹⁴ 13% fald.

¹⁵ 43,2% stigning.

¹⁶ 174% stigning.

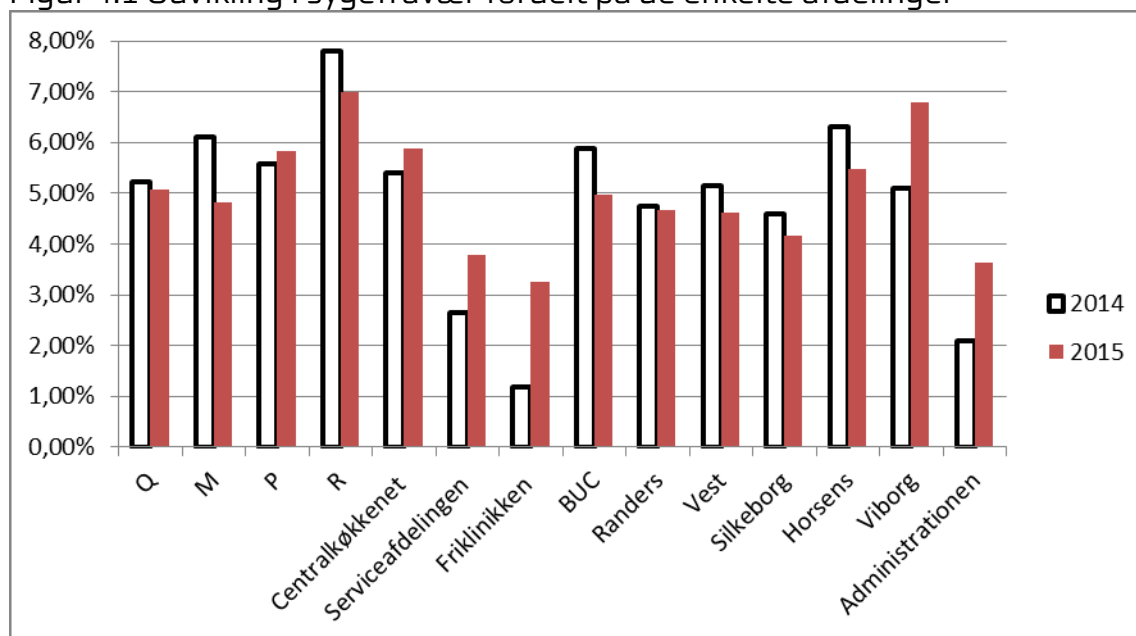
¹⁷ 33,1% stigning.

¹⁸ 75% stigning.

Tabel 4.1. Sygefraværet 2015 fordelt på de enkelte afdelinger

Afdelinger	Fuldtids ansatte	Gnsn. antal sygedage pr. fuldtidsstilling	Gnsn. antal sygedage (kort) pr. fuldtidsstilling	Gnsn. antal sygedage (lang) pr. fuldtidsstilling	Fravær i procent 2015	Fravær i procent 2014
AUH Afdeling Q	314	12,01	6,80	5,21	5,06%	5,22%
AUH Afdeling M	180	11,11	7,37	3,74	4,82%	6,10%
AUH Afdeling P	223	13,87	7,09	6,78	5,84%	5,59%
AUH Afdeling R	222	16,68	8,86	7,82	7,00%	7,81%
Centralkøkkenet	76	14,6	8,48	6,12	5,88%	5,39%
Serviceafdelingen	49	9,62	7,11	2,51	3,78%	2,64%
B&U Friklinikken	15	8,53	4,82	3,71	3,26%	1,19%
Børne- og ungdomspsykiatrisk center	505	11,53	7,00	4,53	4,98%	5,87%
Regionspsykiatrien Randers	175	11,45	8,59	2,86	4,67%	4,75%
Regionspsykiatrien Vest	324	10,64	6,18	4,46	4,61%	5,16%
Regionspsykiatrien Silkeborg	18	10,42	7,79	2,63	4,15%	4,59%
Regionspsykiatrien Horsens	159	13,68	7,57	6,11	5,48%	6,30%
Regionspsykiatrien Viborg	373	16,46	7,76	8,71	6,79%	5,10%
Administrationen, Psykiatri og Social	151	9,46	5,61	3,86	3,64%	2,08%
Psykiatrien inkl. PS stabe i alt	2.784	12,15	7,22	4,93	5,00%	5,40%

Figur 4.1 Udvikling i sygefravær fordelt på de enkelte afdelinger



5. Indsats

Der arbejdes fortsat i Psykiatri og Social med en fremmødeprocent på 95%. Heri ligger der et fokus på begrebet fremmøde i stedet for sygefravær. Fremmødetallene indeholder ikke andet fravær som eksempelvis barns 1. og 2. sygedag, omsorgsdage, graviditetsorlov, kurser, etc. I 2015 arbejdes der med at revidere sygefraværspolitikken. I 2015 faldt IKH, SUA og Holmstrupsgårds sygefravær sammenlignet med tallene i 2014. Både Holmstrupsgård og SUA har arbejdet med en målrettet indsats. Derudover deltog SUA på regionens arbejdsmiljøkonference med et oplæg på en workshop om deres indsats.

På PS intranet kan ses udviklingen i fremmødet ved hver afdeling og specialområde. De tilgængelige grafer viser de seneste 12 måneder og sammenligner med 13-24 måneder tilbage.

I Psykiatri og Social udbydes der fortsat kurser, som har fokus på sygefravær og fremmøde som blandt andet "Arbejdsmiljøuddannelser", "Få lettere ved den svære samtale" og "Sygefraværssamtalen". Disse kurser er stadig populære i 2015 og 2016 og kører i Plan2learn flere gange årligt.