

Til Hoved-MEDudvalg, Psykiatri og Social



Dato 16-08-2017

1-13-3-57-16

Side 1

PS bemærkninger til budgetproces 2018

Dette dokument omhandler Psykiatri og Socials bidrag til budgetbemærkninger 2018 for psykiatrien og socialområdet. Det skal ses som supplement til høringsmateriale for budget 2018.

Koncernøkonomi har i juli måned fremsendt foreløbige budgetrammer for psykiatrien. Koncernøkonomi forventer, at disse foreløbige rammer vil lægge til grund for det forslag til budget 2018 for psykiatrien, som forelægges forretningsudvalget den 15. august. De foreløbige rammer er indarbejdet i forslaget til Psykiatri og Socials bidrag til budgetbemærkninger.

Budgetrammer for socialområdet er udarbejdet af administrationen og aftalt med Koncernøkonomi på baggrund af forslag til ændringer af kapacitet, justeringer m.v., som er udarbejdet i overensstemmelse med beslutninger i DASSOS samt forslag til Rammeaftale 2018.

Psykiatrien

Ifølge Koncernøkonomis skabelon for budgetbemærkninger til budget 2018 for psykiatrien indarbejdes hovedparten i indledningen for det samlede sundhedsområde. Desuden udarbejdes et kort "hospitalsafsnit" i lighed med de somatiske hospitaler.

Bemærkningerne på psykiatriområdet fremstår således ikke samlet, men indgår i de forskellige hovedafsnit i indledningen i teksten for Sundhed samt det nævnte "hospitalsafsnit" for psykiatrien. Koncernøkonomi, Sundhedsplanlægning og Koncern Kvalitet udarbejder teksten til de indledende afsnit i kapitlet for Sundhed. Disse afsnit foreligger ikke på nuværende tidspunkt.

Psykiatri og Social udarbejder forslag til tekst til "hospitalsafsnittet" for psykiatrien.

Psykiatri og Social skal ikke fremsende bidrag vedrørende mål for aktiviteten og kvalitetsmål, idet koncernstabene udarbejder afsnit

vedrørende målbillede og eventuelle måltal på sundhedsområdet, som bygger på de nationale mål og de fra staten fastsatte centrale rammer.

Udover forslag til bidrag til budgetbemærkninger er til orientering udarbejdet en oversigt over budgetændringer fra det vedtagne budget 2017 til budgetforslag 2018.

Socialområdet

Indledning og afsnit vedrørende målbillede indgår i budgetbemærkningerne for socialområdet. Budgetændringer fra det vedtagne budget 2017 til budgetforslag 2018 er medtaget i bemærkningerne. Desuden er medtaget et afsnit vedrørende driftsområdet".

2.8 Psykiatri

Formål

Psykiatri og Social varetager organisatorisk alle opgaver vedrørende psykiatri- og socialområdet i Region Midtjylland. Socialområdet er beskrevet under Social.

Udredning og behandling af personer med psykiske lidelser varetages af de psykiatriske afdelinger. Behandlingstilbuddene omfatter indlæggelse, dagbehandling eller ambulante behandling på psykiatrisk afdeling, samt dagbehandling eller ambulante behandling lokalt. Folketinget har i 2017 endvidere vedtaget en lov, hvorefter regionerne primo 2018 skal oprette 150 "særlige pladser" på psykiatriske afdelinger målrettet en mindre gruppe særligt udsatte personer med svære psykiske lidelser. En stor andel af driftsudgifterne vedrørende de "særlige pladser" finansieres af kommunerne.

Region Midtjylland råder over psykiatriske afdelinger i Vest (Herning og Holstebro), Midt (Viborg, Skive og Silkeborg), Horsens, Randers og Aarhus Universitetshospital, Risskov, hvor der findes tre specialiserede voksenpsykiatriske afdelinger samt en Børne- og ungdomspsykiatrisk afdeling, som har afsnit i Viborg og Herning. Der findes sengeafsnit på alle afdelinger. Flere psykiatriske afdelinger har specialiserede funktioner, som dækker større geografiske dækningsområder.

AUH Risskov flyttes i 2018 til nyt universitetshospital i Skejby.

Psykiatri og Social varetager endvidere landsdelsdækkende behandling af læbe/ganespalte-patienter i Vest-danmark, tilbud i form af logopæd bistand til senhjerneskadede patienter og patienter med stemmeproblemer, og audiologopædisk bistand i tilknytning til regionens audiologiske afdelinger. På sundhedsområdet tilbydes desuden tidlig indsats via rådgivning i forhold til børn født med fysiske handicaps.

Budget

Efterfølgende tabel viser nettodriftsudgifterne for psykiatri

Mio. kr. 2018-p/l	Regnskab	Budget	Budget	Budgetoverslagsår		
	2016	2017	2018	2019	2020	2021
Nettodriftsudgifter i alt *)	1.742,3	1.709,5	1.764,2	1.737,5	1.735,6	1.730,8

*) Ordinære drift, dvs. ekskl. satspuljeprojekter m.v.

I budget 2018 er der for bevillingen et vejledende beregnet personaleforbrug på 2.871 helårsstillinger.

Psykiatrien råder pr. 1. januar 2018 over 514 normerede senge samt 12 akutdøgnpladser, som drives af de ordinære budgetmidler. Fra starten af 2018 oprettes desuden 21 "særlige pladser". På lidt længere sigt forudsættes antallet af "særlige pladser" udvidet til 32 og der forventes flyttet 6-8 lavintensive senge til akutdøgnpladser i et fælles tilbud med Aarhus kommune ("Borgernes Psykiatrihus").

Satspuljer

En del af psykiatrien finansieres af statslige satspuljemidler, som er målrettet konkrete projekter. Projekterne løber over et antal år. Tabellen viser omfanget af de satspuljeprojekter, der er godkendt tilskud til i 2018.

Oversigt over regionale satspuljemidler

Aftale	Projekt navn	2018 mio. kr.
Tidligere aftaler	Igangværende satspuljeprojekter i alt	14,2
2017-2020	Tilsagn fra staten til nye satspuljeprojekter	5,4
	I alt	19,6

De senere år er omfanget af nye satspuljeprojekter reduceret. Dette er bl.a. en følge af, at de fleste projekter er blevet permanentgjort, samt at en større del af satspuljemidlerne nu gives som bloktilskud. Dette indebærer, at projekterne indgår i de ordinære budgetmidler.

De igangværende satspuljeprojekter omfatter i alt 4 projekter og dækker i de fleste tilfælde en 4-årig periode. I 2017 har staten givet tilsagn om tilskud til 3 nye projekter. I alt forventes staten i 2018 at yde tilskud på 19,6 mio. kr. til projekterne. De konkrete tilskud er dog baseret på de faktisk afholdte udgifter i det enkelte år.

Social

3 Social

3.1 Indledning

Socialområdet omfatter tilbud efter Serviceloven, lovgivningen om specialundervisning samt Folkeskoleloven. Serviceloven omfatter tilbud til personer med nedsat fysisk eller psykisk funktionsevne eller særlige sociale problemer. Lovgivningen om specialundervisning omfatter tilbud til kommunikationshandicappede, mens interne skoler i døgntilbud drives efter folkeskoleloven. Kommunerne har på alle områder det fulde myndighedsansvar, ansvar for forsyningen og ansvaret for finansieringen. Der er regionalt leverandøransvar på de tilbud, som Region Midtjylland driver.

De regionale sociale tilbud finansieres fuldt ud af kommunerne ved takstbetalinger.

Det er en forudsætning for, at regionen kan drive et tilbud på socialområdet, at tilbuddet indgår i den årlige Rammaaftale mellem Region Midtjylland og kommunerne i regionen. Rammaaftalen fastlægger, hvilke tilbud regionen driver indenfor det specialiserede socialområde samt fastlægger retningslinjerne for takstberegningen for de enkelte tilbud. Rammaaftale 2018 skal være godkendt senest den 15. oktober 2017.

Overblik over socialområdet i Region Midtjylland

Psykatri og Social varetager de psykiatriske og sociale tilbud til borgerne i regionen. Der arbejdes med tæt samspil de to områder imellem, hvor det er naturligt for at sikre sammenhæng i ydelserne for borgerne. Psykiatri og Social lægger vægt på faglighed, fleksibilitet og udvikling i tilbuddene, samtidig med at der ydes en gennemsigtig og effektiv administrativ styring.



Figuren er ikke tilrettet!!

Aktivitet

Antal pladser:

Døgntilbud og boformer	887
Aktivitets- og dagtilbud	579

Antal helårsstillinger:

Socialområdet - inkl. Sosu-elever	1.858
-----------------------------------	-------

Specialområder i Region Midtjylland

Børn og unge:

Kriminalitetstruede og dømt
Holmstrupgård
Børn og unge
Kommunikation og undervisning

Voksne:

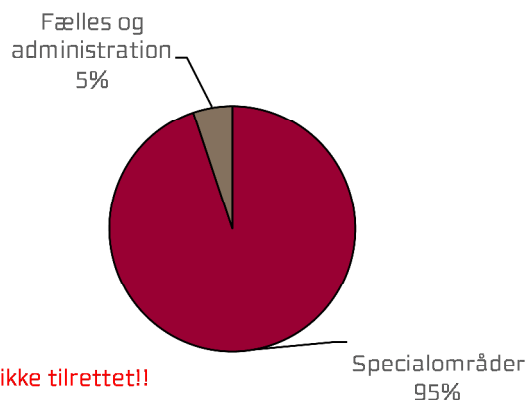
Autisme
Hjerneskade
Udviklingshæmning og ADHD
Socialpsykiatri

Budget 2018

Det samlede budget er på 1.024,2 mio. kr.

Sociale tilbud	971,5 mio. kr.
Fælles og administration	52,7 mio. kr. *

* Inklusiv Fælles formål og administration

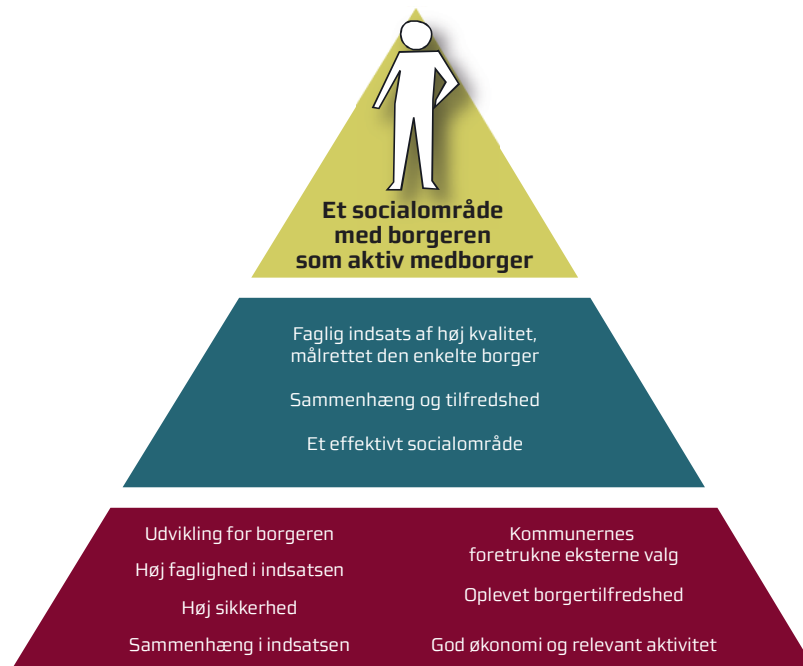


Diagrammet er ikke tilrettet!!

Målbillede på socialområdet - Et socialområde med borgeren som aktiv medborger

Målbilledet er et styrings- og dialogredskab, som udstikker den overordnede vision, underliggende strategispor og mål for socialområdet i Region Midtjylland. Målbilledet er rammen for en flerårig planlægning af de socialfaglige indsatser på området.

Den overordnede vision udtrykker ønsket om at støtte den enkelte borger til en tilværelse som *aktiv medborger*. Socialområdet er til for den enkelte borger, og vi ønsker at møde og støtte borgeren til en aktiv tilværelse med udgangspunkt i den enkelte borgers forudsætninger og ressourcer. Denne vision udkrystalliseres i tre delstrategier og syv mål, som er illustreret i nedenstående målbillede.



Region Midtjyllands vision: Borgeren som aktiv medborger

Region Midtjyllands vision er at støtte borgeren på de regionale sociale tilbud til at være aktiv medborger. Gennem fokus på individuelle mål, sociale netværk og samfundsdeltagelse støttes borgeren til at udvikle et aktivt medborgerskab. I den professionelle indsats findes der løsninger sammen med borgeren. Den specialiserede faglige indsats skal tilrettelægges ud fra den enkeltes ståsted og muligheder og skal støtte og motivere borgeren til at indgå i en udvikling med henblik på at understøtte borgeren til en mere selvhjulpne tilværelse.

Det regionale socialområde vil være kendt for at levere en specialiseret og høj faglig kvalitet og professionalisme overfor både borgere, pårørende/værge og andre samarbejdspartnere. Vi vil være en attraktiv samarbejdspartner for kommunerne som leverandør på det specialiserede socialområde. Vores fokus er dels på borgeren som direkte bruger, dels kommunen som myndighedshaver og betaler af indsatsen. Det kræver et tæt samarbejde mellem alle tre parter. Et samarbejde, som skal være kendetegnet af tillid, åbenhed og dialog, og som skal være med til at realisere visionen om et socialområde med borgeren som aktiv medborger.

De tre strategispor

For at sætte retning for arbejdet med den overordnede vision er det nødvendigt at sammentænke kvalitet, aktivitet og økonomi. Der er med det udgangspunkt formuleret tre strategispor, som skal hjælpe med at sikre, at socialområdet når den overordnede vision.

Faglig indsats af høj kvalitet målrettet den enkelte borger

Region Midtjylland vil være garant for, at der er fagligt højt kvalificerede tilbud til borgere med komplekse handicaps og særlige behov. Kvaliteten i tilbuddene er hjørnестenen i det faglige arbejde og handler om at have øje for den enkelte borger samt målrette den faglige indsats i et samarbejde med borgeren. Specialområderne skal med en målrettet indsats løfte nogle af de sværeste og mest komplekse opgaver for kommunerne. Specialområderne skal samtidig være i stand til løbende at tilpasse og udvikle ydelser til ny viden.

Region Midtjylland vil bidrage med at understøtte kommunernes myndighedsopgave, og vil løse opgaverne med høj faglig kvalitet ud fra de ressourcer, der er til rådighed. Der vil blive arbejdet systematisk med sikkerhed. Det

regionale socialområde som arbejdsplads skal være kendetegnet ved en stærk sikkerhedskultur, som omfatter både borgere, medarbejdere og omgivelser.

Sammenhæng og tilfredshed

Socialområdet skal have øget fokus på sammenhæng i indsatserne. Målene for den sociale indsats skal sættes i samarbejde med borgeren og handlekommunen. Borgeren skal altid inddrages i beslutninger vedrørende egen handleplan med hensyntagen til den enkeltes ståsted og muligheder. Samtidig skal der være fokus på borgerens trivsel og tilfredshed i tilbuddet, og der skal lyttes og læres af de oplevelser, borgerne har med den socialfaglige indsats.

Region Midtjylland løfter en væsentlig leverandørogave for kommunerne på det specialiserede socialområde, og vi vil være kommunernes foretrukne eksterne valg til at støtte borgere med komplekse handicaps og særlige behov. Det betyder et stort fokus på kommunernes tilfredshed i forhold til den service og ydelse, kommunerne modtager. Samarbejdet skal være kendetegnet ved åbenhed, dialog og tillid.

Et effektivt socialområde

Region Midtjylland vil levere ydelser på socialområdet, der både er økonomisk og fagligt attraktive for kommunerne. Derfor skal regionen målrettet og løbende arbejde med at udvikle socialområdet til at blive så effektivt som muligt. Regionen skal levere fagligt og økonomisk attraktive tilbud og samtidig dokumentere indsatsen og resultaterne. Data og ny viden skal optimere den fremtidige indsats.

Der skal være rum og mulighed for at tænke nyt og være på forkant. Både i forhold til, hvordan den faglige indsats kan tilrettelægges, men også i forhold til anvendelse af nye teknologiske løsninger og til tilpasning af ydelser efter den kommunale efterspørgsel og til gavn for borgerne.

De syv mål i målbilledet

De syv mål i målbilledet udspringer hver især fra ét af de tre overordnede strategispor. Målene er ikke mindst inspireret af Region Midtjyllands og kommunernes rammepapir vedrørende målsætninger for en styrket indsats på voksenhandicapområdet og Dansk Kvalitetsmodel på det sociale område.

De syv mål i målbilledet er:

- Udvikling for borgeren
- Høj faglighed i indsatsen
- Høj sikkerhed
- Sammenhæng i indsatsen
- Kommunernes foretrukne eksterne valg
- Oplevet borgertilfredshed
- God økonomi og relevant aktivitet

Der pågår i øjeblikket en proces, hvor socialområdet er i færd med at udvikle og udvælge en række relevante og meningsfulde indikatorer for de syv mål i målbilledet. Den kommende opfølgning og afrapportering på indikatorerne vil gøre det muligt at følge udviklingen i målopfølgningen på de enkelte mål i målbilledet.

Hvert år vil der blive udvalgt særlige indsatsområder med udgangspunkt i målbilledet. Det vil konkret udmønte sig i både tværgående og lokale initiativer og handleplaner. Målbilledet kan på den måde også ansues som et værktøj til at skabe en fleksibel og dynamisk sammenhæng og dialog mellem politikerne, medarbejdernes virke i de enkelte specialområder og den enkelte borger.

Budget

Regionens budget på det sociale område er udarbejdet på grundlag den årlige Rammeaftale – herunder hvilke tilbud regionen kan tilbyde og til hvilke takster.

De kommunale takstbetalinger skal finansiere samtlige nettodriftsomkostninger, som vedrører de sociale tilbud. I taksterne indregnes således tilbuddets driftsomkostninger, udviklingsomkostninger, udgifter til dokumentation og tilsyn med tilbuddene, kapitalomkostninger, udgifter til tjenestemandspensionshensættelser samt direkte og indirekte administrative udgifter – herunder socialområdets andel af Fælles formål og administration.

I takstindtægterne indgår finansiering af de sikrede pladser, som er objektivt finansieret. Den objektive finansiering begrundes i, at de sikrede institutioner yder service til brugere fra hele landet. Herudover er der et mindre bloktilskud fra staten som gives til særlige administrative opgaver.

Regnskabsmæssigt skal der sikres balance - set over tid.

I Rammeaftalen for 2018 foreslås op- og nedjusteringer af det normerede pladstal. Der er nærmere redegjort for ændringerne i pladstal i budget 2018 i afsnit 3.2 under Aktivitet.

I rammeaftalerne for 2016 - 2018 er aftalt mellem parterne, at der foretages en samlet reduktion af taksterne med minimum 3 % i perioden 2016-2018. De sikrede institutioner Koglen og Grenen samt institutionen MultifunC under Specialområdet for kriminalitetstruede og dømte børn og unge er ikke omfattet af takstreguleringen.

Regionsrådet vedtog, at besparelserne for Region Midtjylland skulle fremrykkes og senest udmøntes på taksterne i 2017. I taksterne for 2017 var realiseret reduktioner på de 3 %, men enkelte af besparelserne er først konkretiseret i budgettet i 2018.

Det har hidtil af administrative hensyn været fastlagt i rammeaftalerne, at beboere i de sociale tilbud betalte boligudgifter (husleje, el, varme m.v.) direkte til tilbuddet. Det sociale tilsyn har påpeget, at dette er i strid med lovgivningen, idet kommunerne selv skal stå for opkrævningen af betalingerne. Regionen og de kommunale leverandører skal herefter indregne boligudelserne i taksterne. Nettobudgettet er som følge heraf hævet med 13,6 mio. kr.

Fra budget 2017 til budget 2018

I den efterfølgende tabel er en oversigt over de ændringer, som fører fra det vedtagne budget 2017 til budgettet for 2018.

Fra vedtaget budget 2017 til budget 2018

Budgetændringer	Beløb i mio. kr.
Budget 2017 (2017 p/l-niveau)	972,0
Resterende besparelser for opnåelse af 3 % takstreduktion 2016-2018	-2,8
Lukning af Blåkærgård	-13,9
Kommunikation og undervisning - reduktion i antal solgte timer	-1,8
Nye tiltag, udvidelser og afledte reguleringer af driftspuljer	40,5
Forøgelse af budget sfa. beboernes boligbetalinger overgår til kommunerne	13,6
Afledte udvidelser i fælles overheadpuljer og PS-administrationen	1,2
Ændringer i afsatte beløb til kalkulatoriske omkostninger og renteudg.	-1,1
Afledt udvidelse for Andel af fælles formål og administration	0,8
Budget 2018 (2017 p/l-niveau)	1.008,5
Pris- og lønfremskrivning 2017-18	15,7
Budget 2018 (2018 p/l-niveau)	1.024,2

Driftsbudget

Det samlede budget for nettodriftsomkostningerne på det sociale område i 2018 er på 1.024,2 mio. kr. Budgettet er øget med 36,5 mio. kr. fra budget 2017 til budget 2018 i faste priser. Budgettet varetages af Psykiatri og Social med undtagelse af socialområdets andel af Fælles formål og administration.

Bevillinger 2018 og budgetoverslagsårene 2019-2021

Mio. kr. (2018-pl)	Regnskab	Budget	Budget	Budgetoverslag		
	2016	2017	2018	2019	2020	2021
Socialområdet (nettodriftsomkostninger) 1)						
Psykiatri og Social 2)	1.176,5	973,4	1.008,5	1.008,5	1.008,5	1.008,5
Andel af fælles formål og administration	17,7	15,1	15,6	15,6	15,6	15,6
Øvrige omkostninger og indtægter	20,9	0,0	0,0	0,0	0,0	0,0
Socialområdet nettodrift i alt 2)	1.215,0	988,5	1.024,2	1.024,2	1.024,2	1.024,2
Finansiering						
Kommunale og statslige indtægter	-1.201,3	-987,4	-1.023,1	-1.023,1	-1.023,1	-1.023,1
Bloktilskud fra staten	-1,1	-1,1	-1,1	-1,1	-1,1	-1,1
Finansiering i alt	-1.202,4	-988,5	-1.024,2	-1.024,2	-1.024,2	-1.024,2
Resultat	12,6	0,0	0,0	0,0	0,0	0,0

1) Nettodriften på socialområdet indeholder omkostninger, som medregnes i takstdækningen. Ekskl. feriepengehensættelser.

2) Inkl. forrentning af likvide udlæg for kommunerne. (Andel af renter)

3.2 Driftsområder

Formål

Psykiatri og Social varetager driften af en række tilbud til børn, unge og voksne med specialiserede behov inden for socialområdet og specialrådgivning. Desuden leveres der ydelser til somatiske hospitaler.

Området omfatter tilbud til børn og unge med nedsat fysisk, psykisk funktionsevne, psykiatriske lidelser eller andre væsentlige psykiske handicap og specialiserede tilbud til personer med tale- og hørevanskeligheder. Aktivitets- og udviklingstilbuddene (dagpladser) indenfor børne- og ungeområdet består af både børnehavetilbud, skoletilbud og beskæftigelsestilbud. Endvidere udbydes specialiserede rådgivningsydelser til kommuner og forældre.

Desuden drives dag- og døgntilbud for kriminalitetstruede børn og unge og sikrede institutioner for kriminelle unge, herunder særligt sikrede pladser for henholdsvis særligt voldelige unge og unge med psykiatriske lidelser.

Region Midtjylland driver endvidere en række højt specialiserede bo- og aktivitetstilbud til voksne med nedsat psykisk, fysisk eller social funktionsevne samt socialpsykiatriske botilbud.

Endelig står Region Midtjylland for alkohol- og trafikkurser for personer, som ønsker at generhverve kørekortet efter ubetinget frakendelse på grund af spirituskørsel.

De sociale tilbud er organiseret i 8 specialområder – heraf 4 specialområder for børn og unge og 4 for voksne:

- Kriminalitetstruede og dømt børn og unge
- Holmstrupgård - selvejende institution
- Børn og unge
- Kommunikation og undervisning
- Autisme
- Hjerneskade
- Udviklingshæmning og ADHD
- Socialpsykiatri voksne

De fleste specialområder driver flere geografisk adskilte afdelinger.

Budget

Driftsomkostninger for socialområdet under Psykiatri og Social

Nøgletal for ressourcer (2018-pl)	Mio. kr.	Regnskab 2016	Budget 2017	Budget 2018
Driftsomkostninger (netto) 1)				
Drift af specialområder 2)		1.133,5	937,6	971,5
Fælles udgifter og indtægter		10,8	8,6	8,8
Administration af Socialområdet		32,2	27,2	28,2
Driftsomkostninger i alt (netto)		1.176,5	973,4	1.008,5
- Heraf renteudgifter 3)		7,4	7,9	7,5
- Heraf kalkulatoriske omkostninger		24,0	29,2	27,4

1) Ekskl. feriepengehensættelser.

2) Inkl. driftspuljer.

3) Renteudgifterne omfatter såvel forrentning af aktiver (bygninger mv.) og renter af likvide udlæg for kommunerne (Andel af renter).

Psykiatri og Social har på socialområdet nettodriftsomkostninger inkl. kalkulatoriske omkostninger på 1.008,5 mio. kr. I tabellen er budgettet for Psykiatri og Social opdelt i selve driften af specialområderne og de tillæg til taksterne, der anvendes til fælles puljer og administration. Der er budgetteret med kommunale takstindtægter svarende til nettodriftsomkostningerne.

Personaleforbruget forventes at udgøre 1.823 helårsstillinger, hvilket er en vækst på 51 stillinger i forhold til budget 2017. Desuden budgetteres med 35 social- og sundhedselevstillinger.

I budgettet er der udelukkende taget udgangspunkt i den faste normering for dag- og døgntilbud samt indgåede kontrakter på rådgivnings- og kommunikationsområdet.

Ud over de nævnte nettoomkostninger forekommer indtægtsdækket virksomhed – herunder Alkohol- og Trafikkurser, videns- og specialrådgivning (VISO) og satspuljeprosjekter, som finansieres af staten.

Fællesudgifter og administration

I Rammeaftale 2017 er aftalt ét takstillæg på max. 6,1 % til dækning af "administrative fællesudgifter".

Regionsrådet har fastsat takstillægget til 5,1 %, hvoraf de 4,4 % anvendes til direkte og indirekte administrative udgifter. Psykiatri og Socials andel af det opgjorte beløb til administration udgør ca. 64 %. Resten anvendes til dækning af Andel af fælles formål og administration.

Resten af takstillægget på 0,7 % anvendes til udviklingsomkostninger, der ikke direkte er henført til det enkelte tilbud, samt udgifter til dokumentation af kvalitet m.m. – herunder bruger- og pårørendeundersøgelser.

Udover de puljer, som beregnes som takstillæg, indgår i Psykiatri og Socials budget forrentning af likvide udlæg for kommunerne. I 2018 er afsat samme beløb som i 2017.

I tabellen nedenfor er vist en oversigt over afsatte puljer under socialområdet i 2018.

Indarbejdede puljer under fælles udgifter/indtægter på socialområdet

Betegnelse	Forklaring	Beløb 1.000 kr.
Pulje til udviklingstiltag og dokumentation af kvalitet	0,7 % af de samlede nettodriftsomkostninger er afsat til udviklingsomkostninger og dokumentation af kvalitet. (takstillæg)	6.801
Forrentning af likvid udlæg (Andel af renter)	Forrentning af regionens likvide udlæg for kommunerne.	2.000

Aktivitet

Efterfølgende tabel viser væsentlige nøgletal for den forventede aktivitet i 2018.

Nøgletal for aktivitet for socialområdet i 2018

Nøgletal for aktivitet	Regnskab 2016	Budget 2017	Budget 2018
Boformer (døgnpladser) *)	873	871	887
Dag- og aktivitetstilbud *)	599	557	579

*) Ekskl. individuelt tilrettelagte projektpladser.

Antallet af pladser er udvidet. Primært på autismeområdet, men også på børn- og ungeområdet er kapaciteten udvidet. I Specialområdet socialpsykiatriske botilbud for voksne er pladstallet netto reduceret med 17 som følge af lukningen af Blåkærgård ved Viborg.

Udover de fast normerede pladser etableres enkelte individuelt tilpassede projektpladser efter anmodning fra kommunerne.

Udover nævnte aktivitetstal tilbydes specialrådgivning og tilbud til personer med tale- og hørevanskeligheder. Disse aktiviteter opgøres som antal timer og kan derfor ikke opgøres på samme måde som de øvrige tilbud. Omfanget af abonnementsaftaler med kommunerne er faldet gennem en årrække.

3.3 Investeringsoversigt med bemærkninger

Udarbejdes af Koncernøkonomi

Budgetændringer fra det vedtagne budget 2017 til budgetforslag 2018 for psykiatrien

Nedenfor er en oversigt over de væsentligste budgetændringer fra det vedtagne budget 2017 til det budgetforslag, som behandles i forbindelse med Forretningsudvalgets 1. behandling af budget 2018 den 15. august 2017.

	Beløb i 1.000 kr.
1. Det samlede nettobeløb som flyttes til og fra psykiatrien og andre bevillingsområder (øvrige sundhedsområder og centrale konti)	+1.909
2. Reduktioner i 2017 som følge af den af Regionsrådet vedtagne "Spareplan 2015-2019"	-2.160
3. Reduktion af satspuljemidler til kompetenceudvikling, som har været medtaget i budgettet. Bloktilskuddet fra staten reduceres tilsvarende	-6.827
4. Tidligere års overskud, som var overført til budget 2017 som éngangsbeløb og falder væk i budget 2018	-13.049
5. Tidligere års overskud, som er overført til budget 2018 som éngangsbeløb og falder væk i budget 2019	+28.251
6. Ekstra bloktilskud til driften af 32 "særlige pladser" (specialiserede social-psykiatriske afdelinger)	+12.234
7. Midler til flytterelaterede udgifter	+32.700
8. Øvrige DUT-reguleringer m.v.	-22
Budgetændringer før pris- og lønregulering *)	53.036
Negativt p/l-rul som følge af lavere p/l-stigning i 2017	-4.757
Pris- og lønreguleringer 2017 til 2018	+27.662
Budgetændringer 2018 for psykiatrien – i alt	75.941

*) Beløbene i punkt 6 og 7 er reguleret til p/l-2018.

Budget 2018 for psykiatrien er således forøget med 53,0 mio. kr. i forhold til budget 2017 før pris- og lønregulering. En stor del af forøgelsen skyldes engangsbeløb, som dels vedrører overførsler af tidligere års overskud (netto 15,2 mio. kr.), dels et forslag om tildeling af midler til flytterelaterede udgifter i 2018 (32,7 mio. kr.), jf. nedenfor.

Uddybende kommentarer til budgetændringerne:

Ad 1) Punktet omfatter en lang række budgetneutrale bevillingsomflytninger, som er blevet vedtaget af Regionsrådet i 2017 eller tidligere i forbindelse med behandlingen af økonomi-rapporteringerne til Regionsrådet. Der er tale om budgetomflytninger, som rækker udover 2017.

Ad 2) Punktet omfatter en række konkrete besparelser i 2018 vedrørende psykiatrien, som blev vedtaget i forbindelse med Regionsrådets vedtagelse af "Spareplan 2015-2019". Hovedparten af besparelserne blev gennemført i budget 2016 og 2017 (-51,2 mio. kr.). Enkelte besparelser bliver først udmøntet i 2018 (-2,2 mio. kr.) og 2019 (-0,7 mio. kr.).

Ad 3) Staten har givet bloktilskudsmidler til kompetenceudvikling i psykiatrien på baggrund af satspuljeaftalen i juni 2014. Midlerne er givet i årene 2015 – 2018 med en gradvis nedtrapning af midlerne til de helt falder bort i 2019.

Ad 6) Region Midtjyllands andel af statens bloktilskud til dækning af en del af finansieringen af driften af 150 "særlige pladser" på psykiatriske afdelinger. RM forudsættes at oprette 32 pladser. Bloktilskuddet til regionerne forudsættes af dække 18,6 % af driften. Resten er forudsat

finansieret af kommunerne med 67,7 %, bloktilskud til kommunerne med 6,0 % og egenfinansiering af regionerne med 7,7 %.

Af RM's andel af bloktilskuddet er 11,5-11,6 mio. kr. forudsat anvendt til driften og ca. 0,7 mio. kr. til administrative opgaver – herunder sekretariatsbetjening af et visitationsforum og udgifter til patientrådgivere.

Ad 7) Midler til flytterelaterede udgifter i forbindelse med flytningen af psykiatrien til DNU: Tallet på de 32,7 mio. kr. er et forslag til politisk behandling, som bygger på en beslutning på LFØ-møde i juni måned. Koncernøkonomi forventer, at det afsatte beløb bliver vedtaget.