

**NOTAT****Regionale nøgletal****Introduktion**

I dette notat præsenteres sammenligninger af nøgletal indenfor økonomi og kvalitet på regionalt niveau.

26. november 2012

Jan Ulrik Rasmussen

Notatet indeholder følgende nøgletal indenfor økonomi og kvalitet:

Side 1

Økonomi

- Sundhedsudgifter ekskl. medicintilskud på praksisområdet
- Udgifter til hospitalsområdet mv.
- Udgifter til praksisområdet
- Udgifter til medicintilskud på praksisområdet
- Udgifter til behandlingspsykiatrien
- Produktivitet
- Ambulante besøg og udskrivinger i somatikken
- Ambulante besøg og indlæggelser i psykiatrien
- Aktiver pr. indbygger i regionernes balance ultimo 2010
- Passiver pr. indbygger i regionernes balance ultimo 2010
- Likviditet pr. indbygger opgjort efter kassekreditreglen
- Kommunal medfinansiering
- Bloktilskud

Kvalitet

- Hospitalsstandardiserede mortalitetsrater (HSMR)
- Kvalitet i behandling af apopleksi
- Kvalitet i behandlingen af akut mave-tarm kirurgi
- Kvalitet i behandling af lungecancer
- Kvalitet i behandlingen af skizofreni
- Landsdækkende Undersøgelse af Patientoplevelser (LUP)

Nøgletallene i forhold til økonomi er baseret på materialer og udtræk fra Danske Regioner, Ministeriet for Sundhed og Forebyggelse og eSundhed.

Nøgletallene i forhold til kvalitet er baseret på materialer og udtræk fra Regionernes Kliniske Kvalitetsudviklingsprogram, Klinisk Epidemiologisk Afdeling, Aarhus Universitet, og Enheden for Brugerundersøgelser.

## Sundhedsudgifter ekskl. medicintilskud på praksisområdet

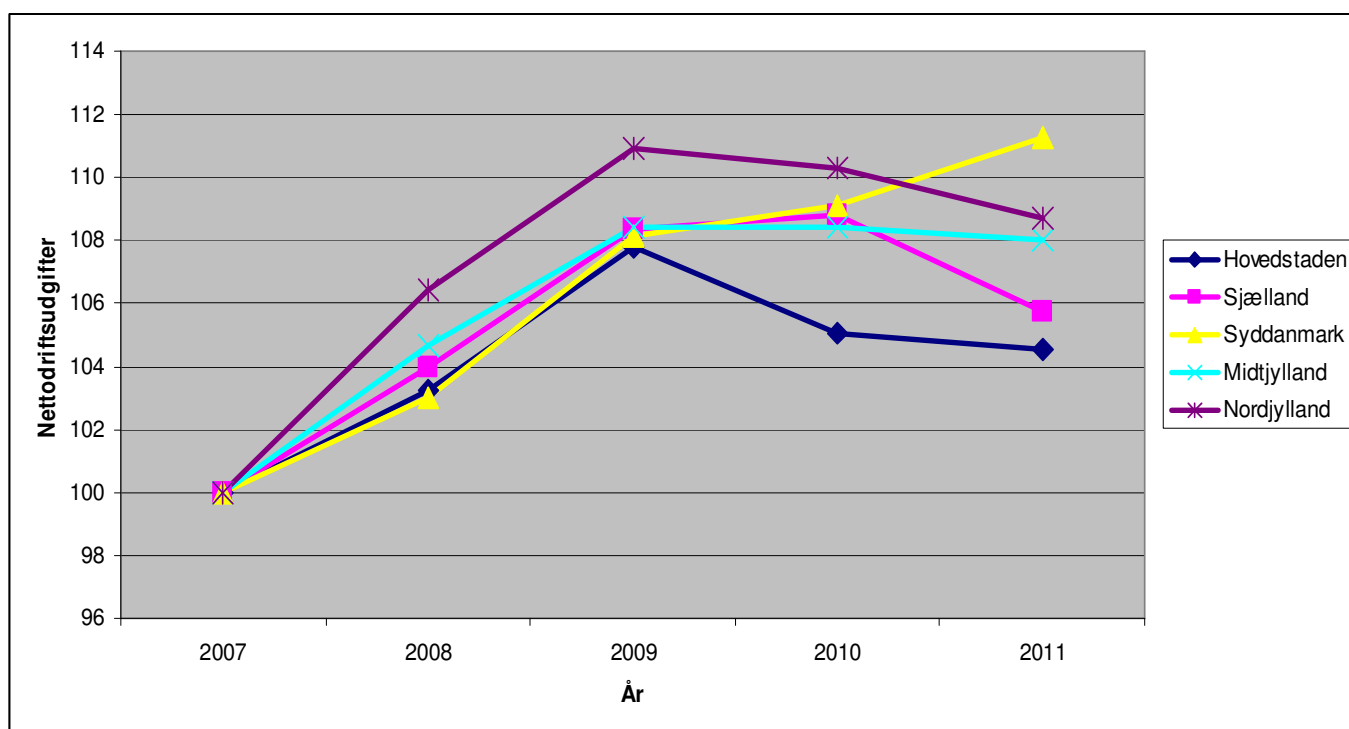
Tabel: Regionernes nettodriftsudgifter på sundhedsområdet ekskl. medicintilskud på praksisområdet, opgjort i mio. kr., 2011 p/l.

Region	Regnskab 2007	Regnskab 2008	Regnskab 2009	Regnskab 2010	Regnskab 2011
Hovedstaden	26.466	27.328	28.529	27.802	27.676
Sjælland	12.743	13.252	13.805	13.865	13.478
Syddanmark	17.346	17.872	18.755	18.923	19.304
Midtjylland	17.495	18.314	18.970	18.966	18.894
Nordjylland	8.547	9.097	9.480	9.428	9.291
<b>I alt</b>	<b>82.597</b>	<b>85.863</b>	<b>89.539</b>	<b>88.984</b>	<b>88.643</b>

Note: Korrigeret for meropgaver

Kilde: Danske Regioner

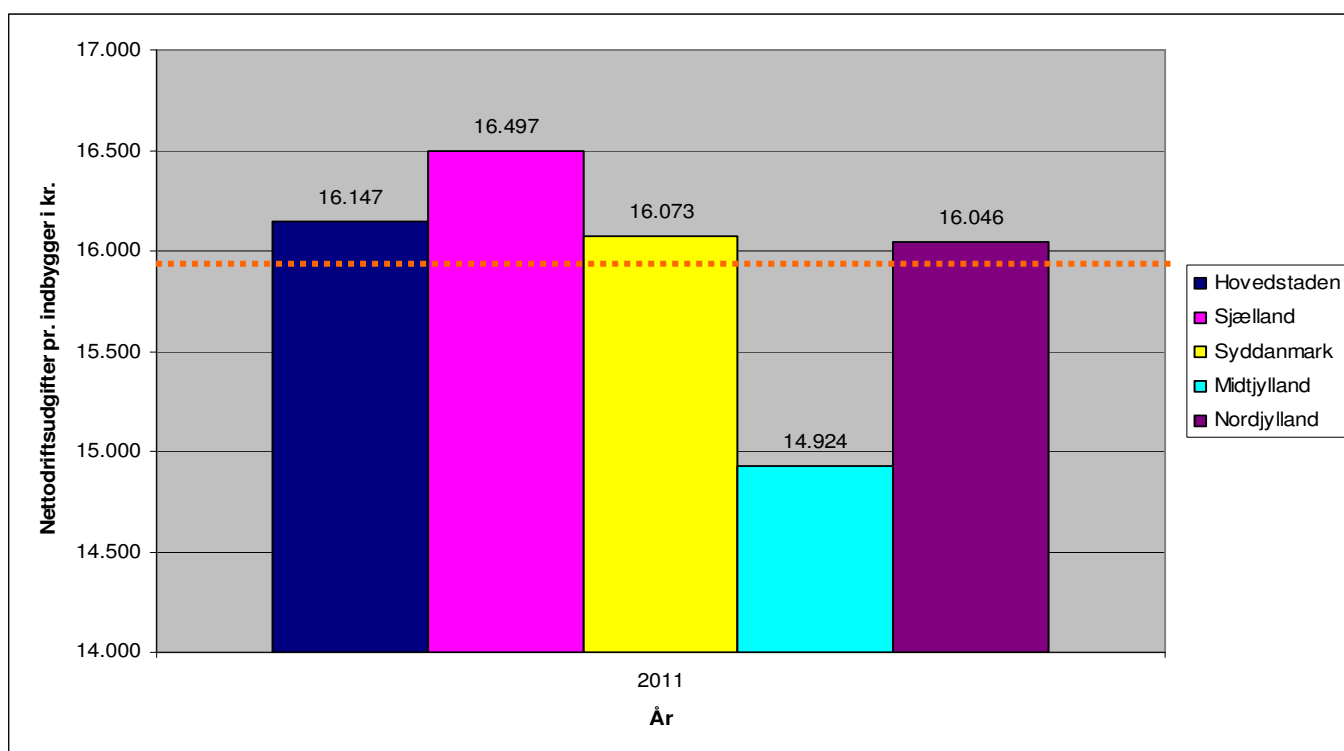
Figur: Regionernes nettodriftsudgifter på sundhedsområdet ekskl. medicintilskud på praksisområdet - indekstal



Tabel: Regionernes nettodriftsudgifter på sundhedsområdet ekskl. medicintilskud på praksisområdet pr. indbygger, opgjort i kr., 2011 p/l.

Region	2007	2008	2009	2010	2011
Hovedstaden	16.177	16.612	17.165	16.548	16.147
Sjælland	15.616	16.180	16.814	16.908	16.497
Syddanmark	14.588	14.968	15.642	15.769	16.073
Midtjylland	14.258	14.805	15.212	15.136	14.924
Nordjylland	14.838	15.738	16.344	16.283	16.046
Hele landet (gns.)	15.095	15.661	16.235	16.129	15.937

Figur: Regionernes nettodriftsudgifter på sundhedsområdet ekskl. medicintilskud på praksisområdet pr. indbygger i 2011, opgjort i kr.



**Note:** Den stiplede linje viser gennemsnittet for hele landet.

## Udgifter til hospitalsområdet mv.

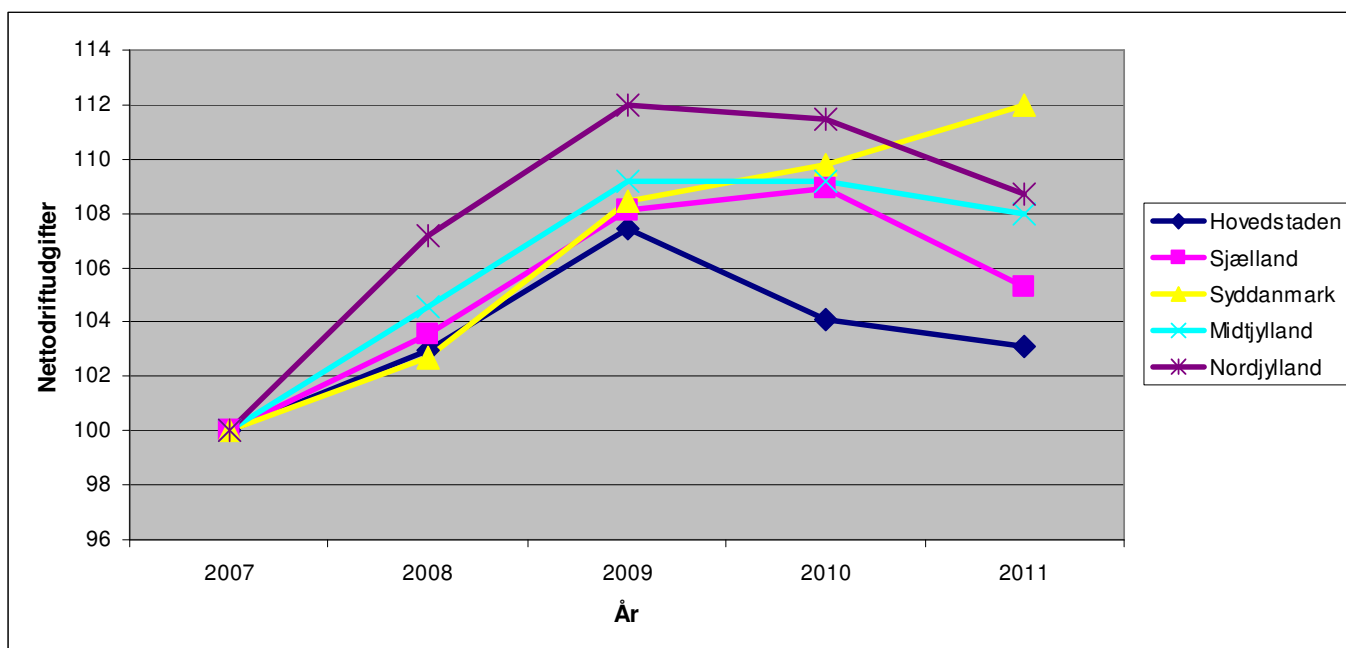
Tabel: Regionernes nettodriftsudgifter på hospitalsområdet mv., opgjort i mio. kr., 2011 p/l

Region	Regnskab 2007	Regnskab 2008	Regnskab 2009	Regnskab 2010	Regnskab 2011
Hovedstaden	21.999	22.645	23.637	22.901	22.679
Sjælland	10.757	11.142	11.627	11.715	11.326
Syddanmark	14.547	14.941	15.775	15.972	16.290
Midtjylland	14.599	15.263	15.938	15.944	15.762
Nordjylland	7.183	7.697	8.043	8.007	7.811
<b>I alt</b>	<b>69.085</b>	<b>71.688</b>	<b>75.020</b>	<b>74.539</b>	<b>73.868</b>

**Note:** Korrigeret for meropgaver. I opgørelsen er medregnet driften på hospitaler og psykiatri, administration og fællesudgifter samt fælles formål og administration

**Kilde:** Danske Regioner

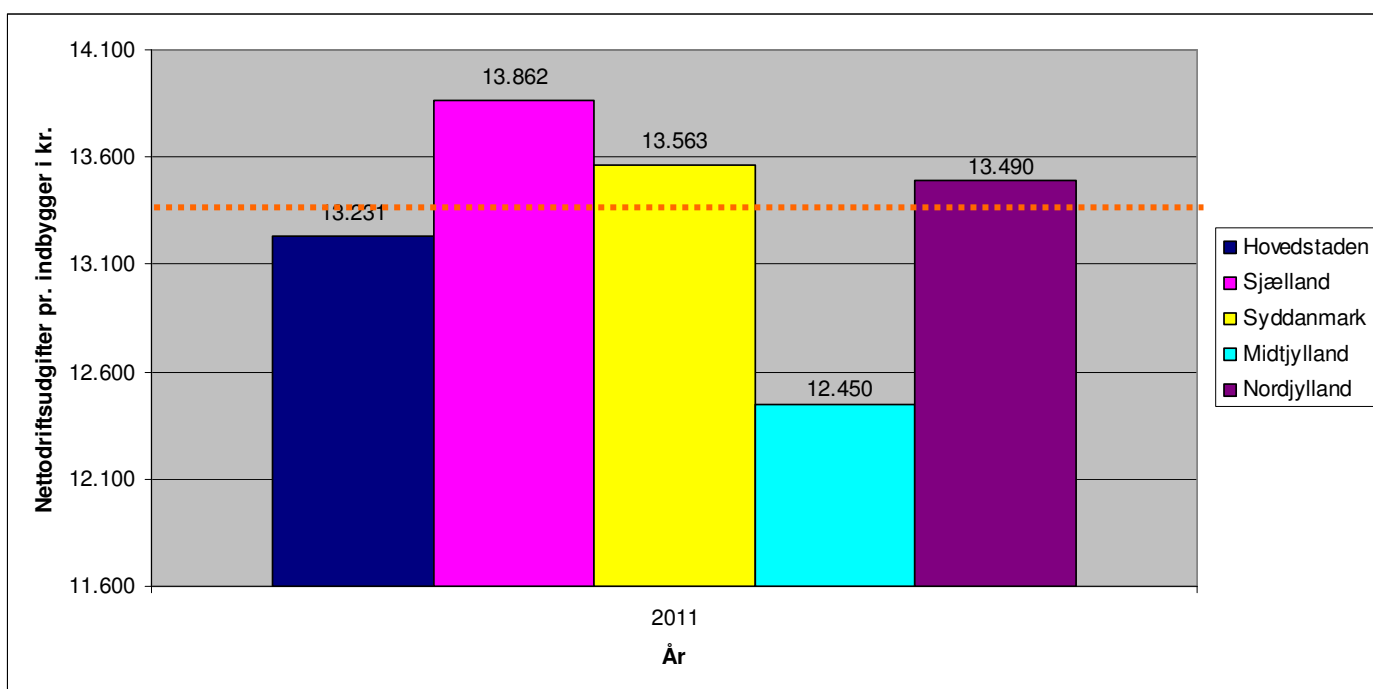
Figur: Regionernes nettodriftsudgifter på hospitalsområdet mv. - indekstal



Tabel: Regionernes nettodriftsudgifter på hospitalsområdet mv. pr. indbygger, opgjort i kr., 2011 p/l

Region	2007	2008	2009	2010	2011
Hovedstaden	13.446	13.765	14.222	13.631	13.231
Sjælland	13.182	13.604	14.161	14.286	13.862
Syddanmark	12.234	12.513	13.156	13.310	13.563
Midtjylland	11.898	12.338	12.781	12.724	12.450
Nordjylland	12.470	13.316	13.867	13.829	13.490
Hele landet (gns.)	12.646	13.107	13.637	13.556	13.319

Figur: Regionernes nettodriftsudgifter på hospitalsområdet mv. pr. indbygger i 2011, opgjort i kr.



**Note:** Den stiplede linje viser gennemsnittet for hele landet.

## Udgifter til praksisområdet

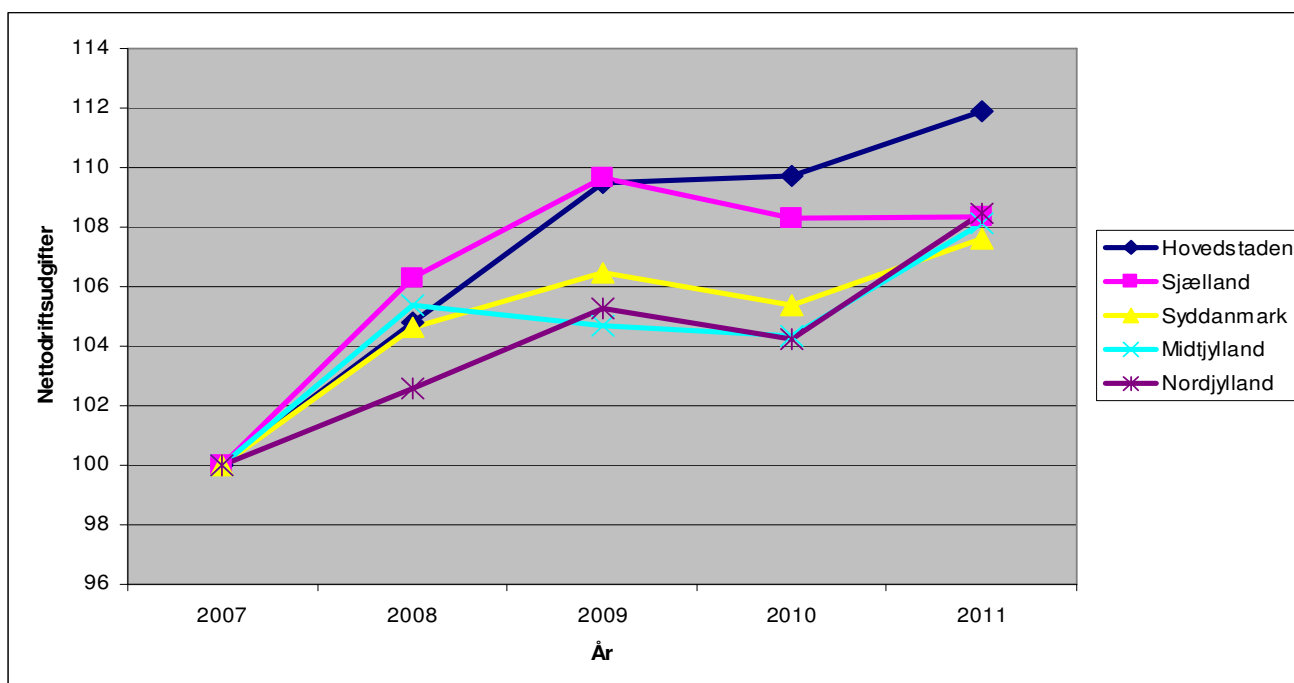
Table: Regionernes nettodriftsudgifter på praksisområdet, opgjort i mio. kr., 2011 p/l

Region	Regnskab 2007	Regnskab 2008	Regnskab 2009	Regnskab 2010	Regnskab 2011
Hovedstaden	4.468	4.683	4.891	4.901	4.998
Sjælland	1.985	2.110	2.177	2.150	2.151
Syddanmark	2.799	2.928	2.980	2.950	3.012
Midtjylland	2.896	3.051	3.031	3.021	3.131
Nordjylland	1.364	1.399	1.436	1.422	1.479
I alt	13.512	14.171	14.515	14.444	14.771

Note: Korrigeret for meropgaver

Kilde: Danske Regioner

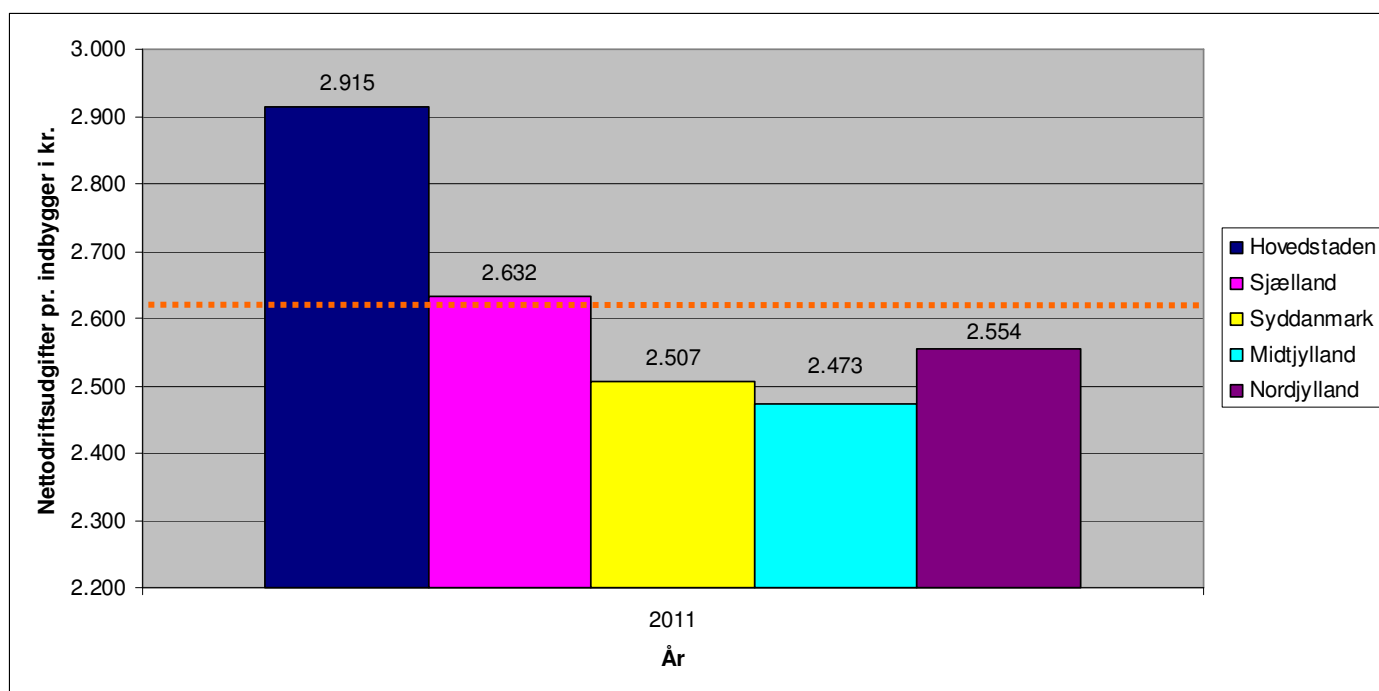
Figur: Regionernes nettodriftsudgifter på praksisområdet - indekstal



Tabel: Regionernes nettodriftsudgifter på praksisområdet pr. indbygger, opgjort i kr., 2011 p/l

Region	2007	2008	2009	2010	2011
Hovedstaden	2.731	2.847	2.943	2.917	2.915
Sjælland	2.433	2.576	2.652	2.622	2.632
Syddanmark	2.354	2.452	2.485	2.458	2.507
Midtjylland	2.360	2.466	2.431	2.411	2.473
Nordjylland	2.368	2.420	2.476	2.455	2.554
Hele landet (gns.)	2.449	2.552	2.597	2.573	2.616

Figur: Regionernes nettodriftsudgifter på praksisområdet pr. indbygger i 2011, opgjort i kr.



**Note:** Den stiplede linje viser gennemsnittet for hele landet.

## Udgifter til medicintilskud på praksisområdet

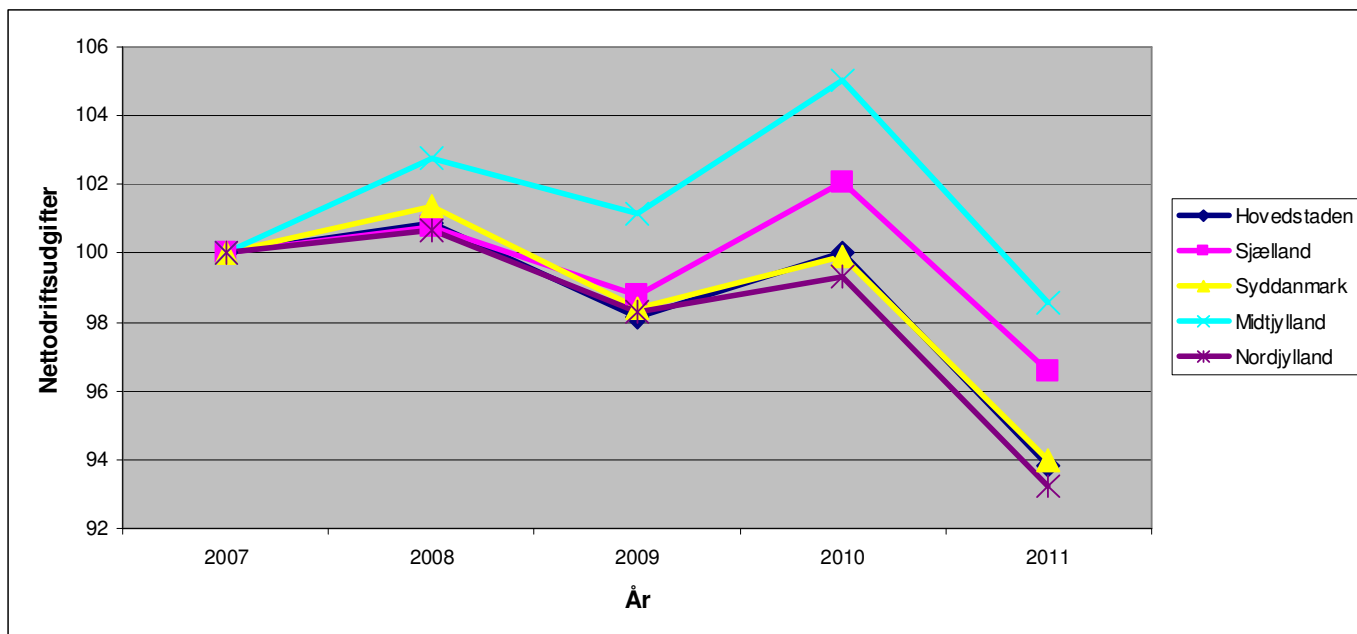
Figur: Regionernes nettodriftsudgifter til medicintilskud på praksisområdet, opgjort i mio.kr., 2011 p/l

Region	Regnskab 2007	Regnskab 2008	Regnskab 2009	Regnskab 2010	Regnskab 2011
Hovedstaden	1.893	1.910	1.858	1.893	1.776
Sjælland	1.051	1.059	1.038	1.073	1.015
Syddanmark	1.544	1.565	1.519	1.543	1.451
Midtjylland	1.492	1.533	1.509	1.567	1.471
Nordjylland	757	762	744	752	706
I alt	6.737	6.829	6.668	6.828	6.419

Note: Korrigeret for meropgaver

Kilde: Danske Regioner

Figur: Regionernes nettodriftsudgifter til medicintilskud på praksisområdet - indekstal

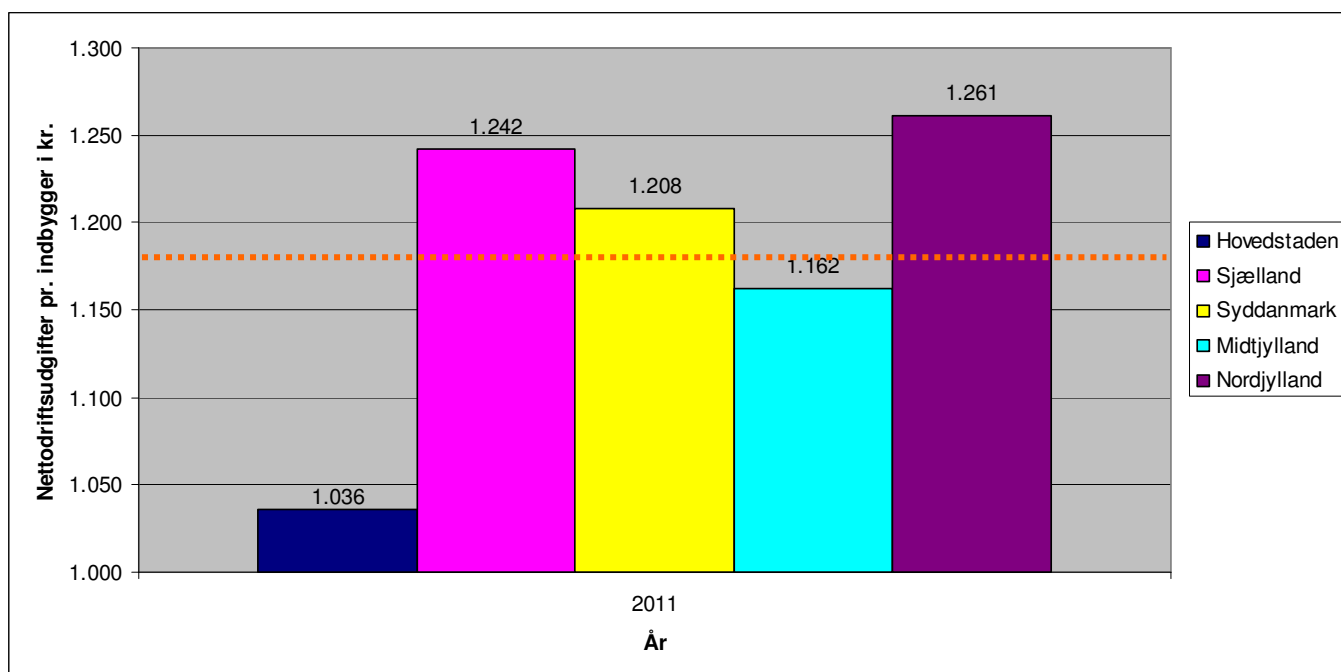




Tabel: Regionernes nettodrifudsudgifter til medicinudgifter på praksisområdet pr. indbygger, opgjort i kr., 2011 p/l

Region	2007	2008	2009	2010	2011
Hovedstaden	1.157	1.161	1.118	1.127	1.036
Sjælland	1.332	1.293	1.264	1.309	1.242
Syddanmark	1.299	1.311	1.267	1.286	1.208
Midtjylland	1.216	1.239	1.210	1.250	1.162
Nordjylland	1.359	1.318	1.283	1.299	1.261
Hele landet (gns.)	1.273	1.264	1.228	1.254	1.182

Figur: Regionernes nettodrifudsudgifter til medicinudgifter på praksisområdet pr. indbygger i 2011, opgjort i kr.



**Note:** Den stiplede linje viser gennemsnittet for hele landet.

## Udgifter til behandlingspsykiatrien

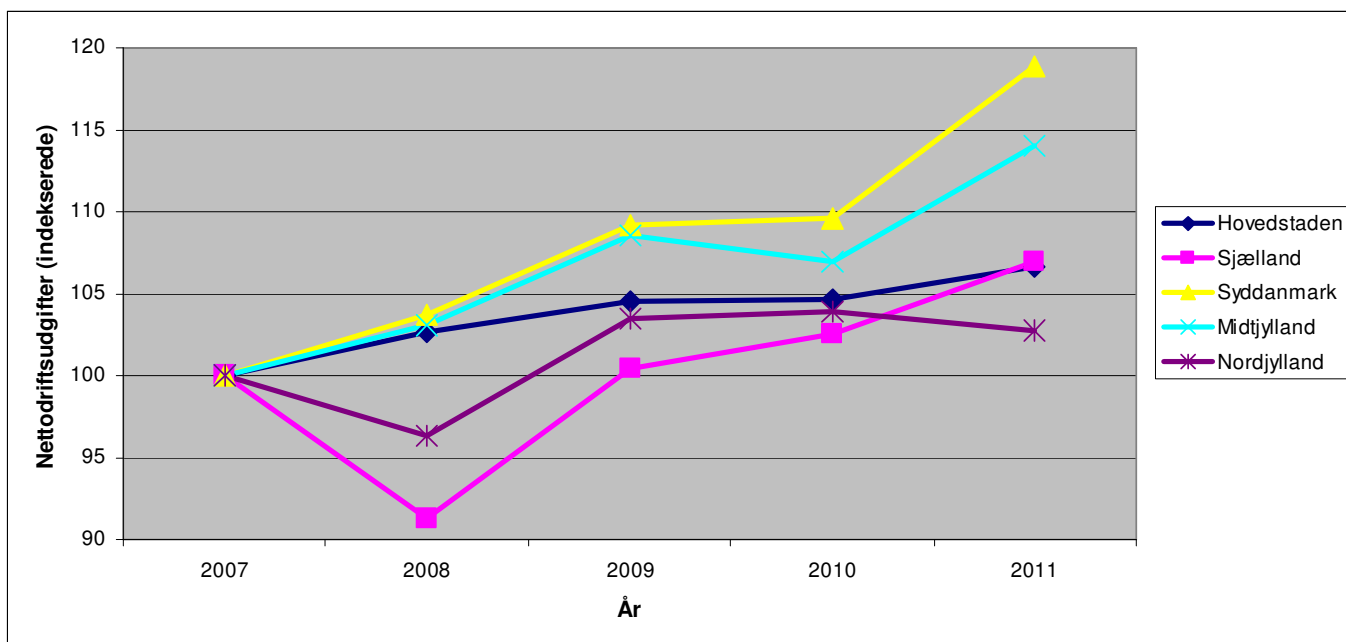
Tabel: Regionernes nettodriftsudgifter til behandlingspsykiatrien, opgjort i mio. kr., 2011 p/l

Region	Regnskab 2007	Regnskab 2008	Regnskab 2009	Regnskab 2010	Regnskab 2011
Hovedstaden	2.564	2.632	2.681	2.684	2.733
Sjælland	948	865	952	972	1.014
Syddanmark	1.163	1.206	1.269	1.275	1.382
Midtjylland	1.261	1.299	1.369	1.348	1.438
Nordjylland	513	494	531	533	527
<b>I alt</b>	<b>6.449</b>	<b>6.496</b>	<b>6.802</b>	<b>6.812</b>	<b>7.094</b>

**Note:** Korrigeret for meropgaver

**Kilde:** Danske Regioner / regionernes årsregnskaber

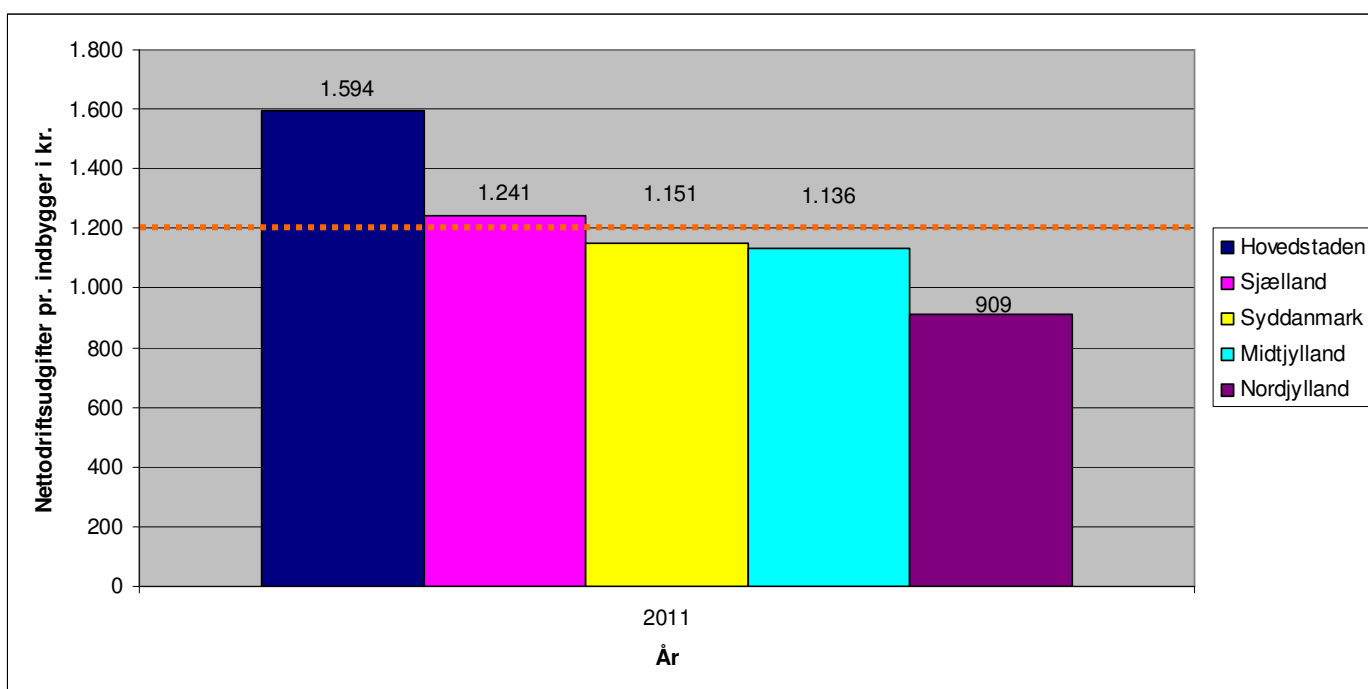
Figur: Regionernes nettodriftsudgifter til behandlingspsykiatrien – indekstal



Tabel: Regionernes nettodriftsudgifter til behandlingspsykiatrien pr. indbygger, opgjort i kr., 2011 p/l

Region	2007	2008	2009	2010	2011
Hovedstaden	1.567	1.600	1.613	1.597	1.594
Sjælland	1.161	1.056	1.159	1.185	1.241
Syddanmark	978	1.010	1.058	1.044	1.151
Midtjylland	1.027	1.050	1.097	1.076	1.136
Nordjylland	890	854	915	891	909
Hele landet (gns.)	1.125	1.114	1.168	1.159	1.206

Figur: Regionernes nettodriftsudgifter til behandlingspsykiatrien pr. indbygger i 2010, opgjort i kr.



**Note:** Den stiplede linje viser gennemsnittet for hele landet.

## Produktivitet

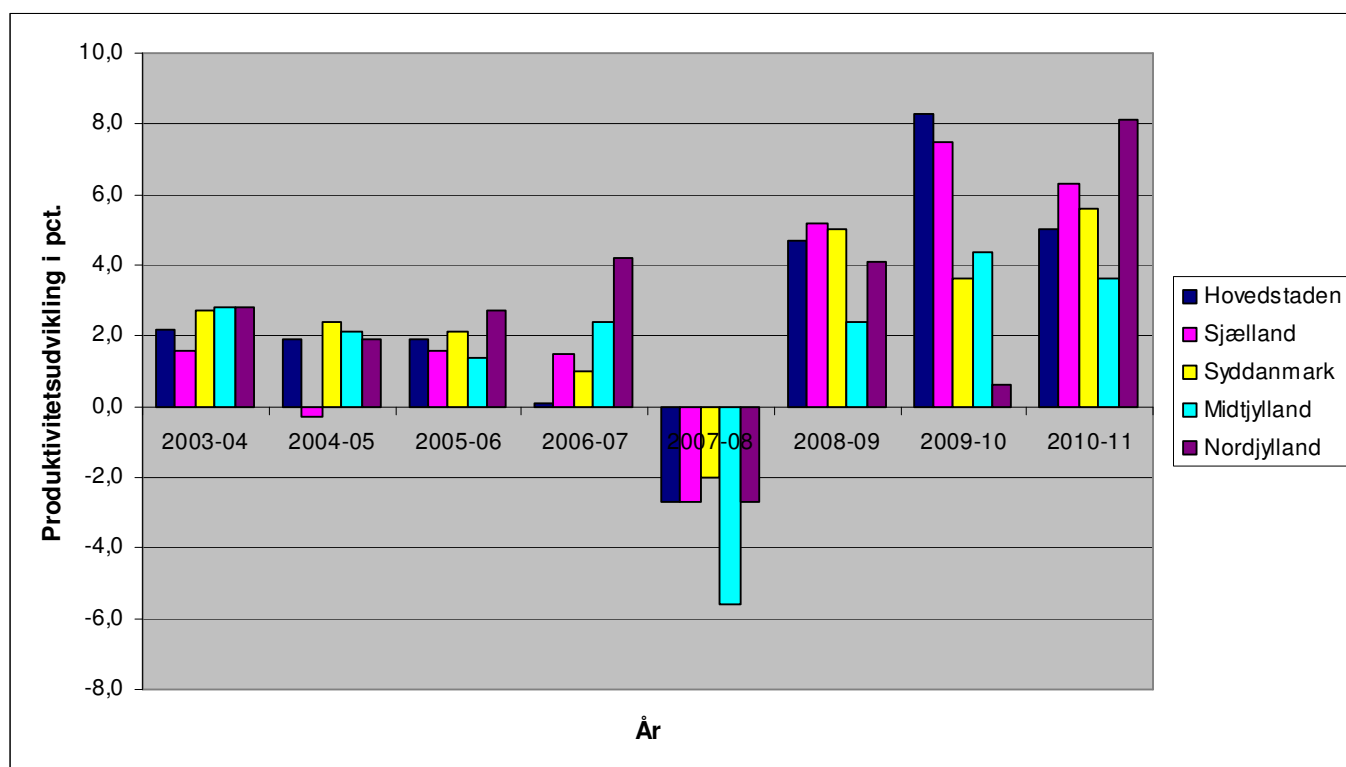
Tabel: Produktivitetsudviklingen fra 2003-2011, opgjort i pct.

Region	2003-04	2004-05	2005-06	2006-07	2007-08	2008-09	2009-10	2010-11
Hovedstaden	2,2	1,9	1,9	0,1	-2,7	4,7	8,3	5,0
Sjælland	1,6	-0,3	1,6	1,5	-2,7	5,2	7,5	6,3
Syddanmark	2,7	2,4	2,1	1,0	-2,0	5,0	3,6	5,6
Midtjylland	2,8	2,1	1,4	2,4	-5,6	2,4	4,4	3,6
Nordjylland	2,8	1,9	2,7	4,2	-2,7	4,1	0,6	8,1
<b>Hele landet</b>	<b>2,4</b>	<b>1,8</b>	<b>1,9</b>	<b>1,4</b>	<b>-3,2</b>	<b>4,2</b>	<b>5,6</b>	<b>5,7</b>

**Note:** Den gennemsnitlige årlige produktivitetsudvikling fra 2003-2007 er beregnet på baggrund af et simpelt gennemsnit af udviklingen indenfor hvert af årene 2003-2007.

**Kilde:** Ministeriet for Sundhed og Forebyggelse

Figur: Produktivitetsudviklingen fra 2003-2011, opgjort i pct.



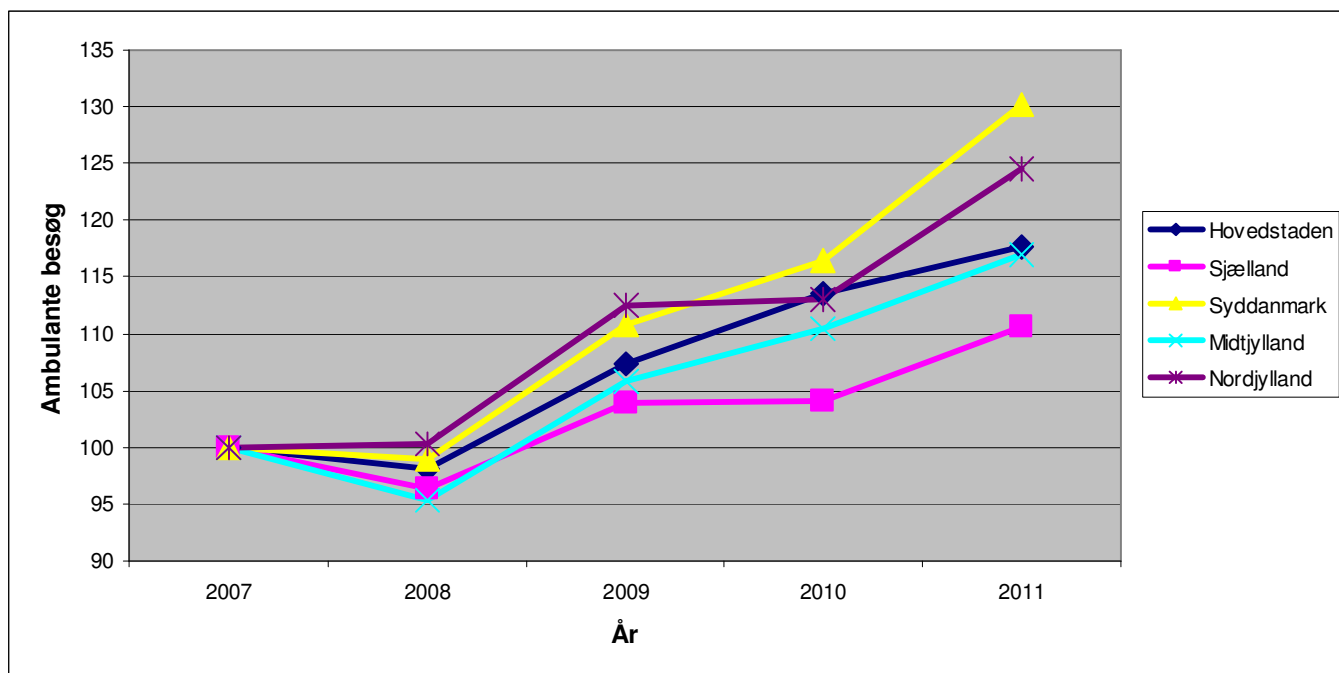
## Ambulante besøg og udskrivninger i somatikken

Tabel: Antal ambulante besøg i somatikken

Region	2007	2008	2009	2010	2011
Hovedstaden	2.782.824	2.727.779	2.986.061	3.157.073	3.273.389
Sjælland	1.133.384	1.091.793	1.177.862	1.180.336	1.254.537
Syddanmark	2.083.094	2.060.783	2.307.513	2.426.341	2.711.505
Midtjylland	1.825.097	1.739.794	1.932.249	2.014.861	2.135.466
Nordjylland	737.481	739.324	830.021	833.426	917.785
<b>Hele landet</b>	<b>8.561.880</b>	<b>8.359.473</b>	<b>9.233.706</b>	<b>9.612.037</b>	<b>10.292.682</b>

Kilde: Danske Regioner

Figur: Antal ambulante besøg i somatikken - indekstal

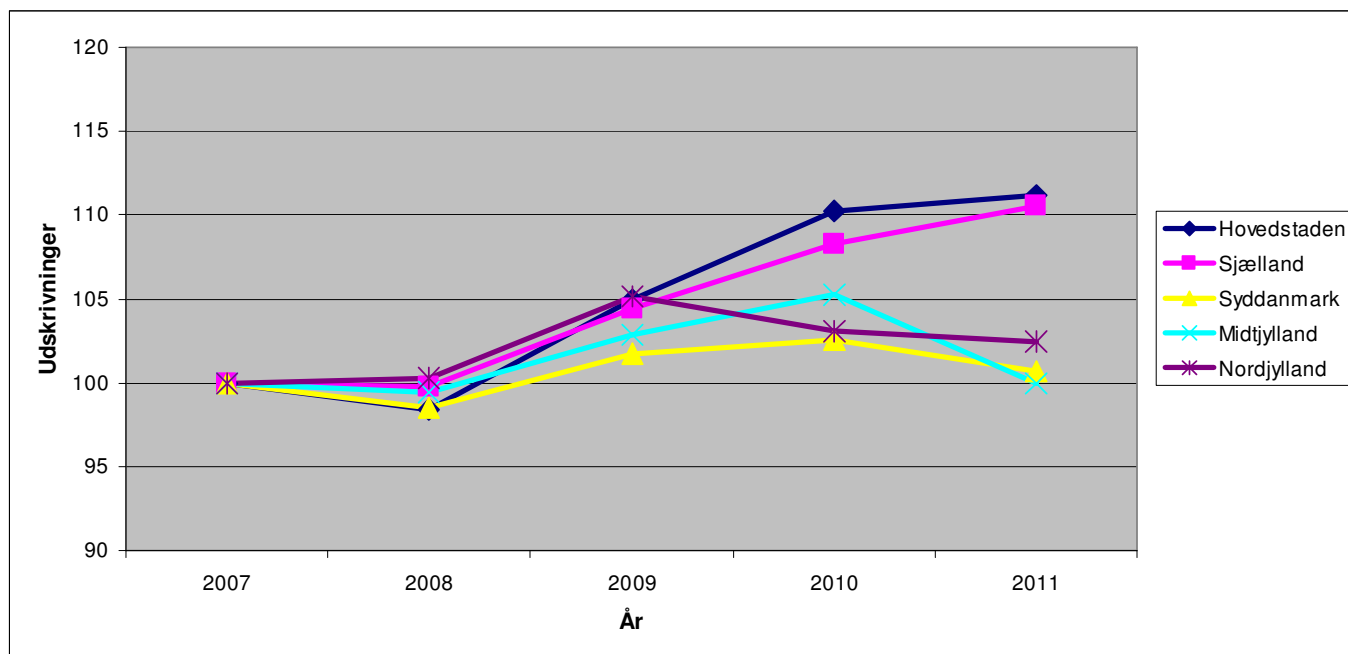


Tabel: Antal udskrivninger i somatikken

Region	2007	2008	2009	2010	2011
Hovedstaden	358.055	352.351	375.593	394.590	398.258
Sjælland	147.679	147.315	154.277	159.839	163.278
Syddanmark	226.328	222.988	230.144	232.167	227.871
Midtjylland	237.687	236.400	244.508	250.163	237.616
Nordjylland	103.443	103.730	108.815	106.645	106.018
<b>Hele landet</b>	<b>1.073.192</b>	<b>1.062.784</b>	<b>1.113.337</b>	<b>1.143.404</b>	<b>1.133.041</b>

Kilde: Danske Regioner

Figur: Antal udskrivninger i somatikken - indekstal



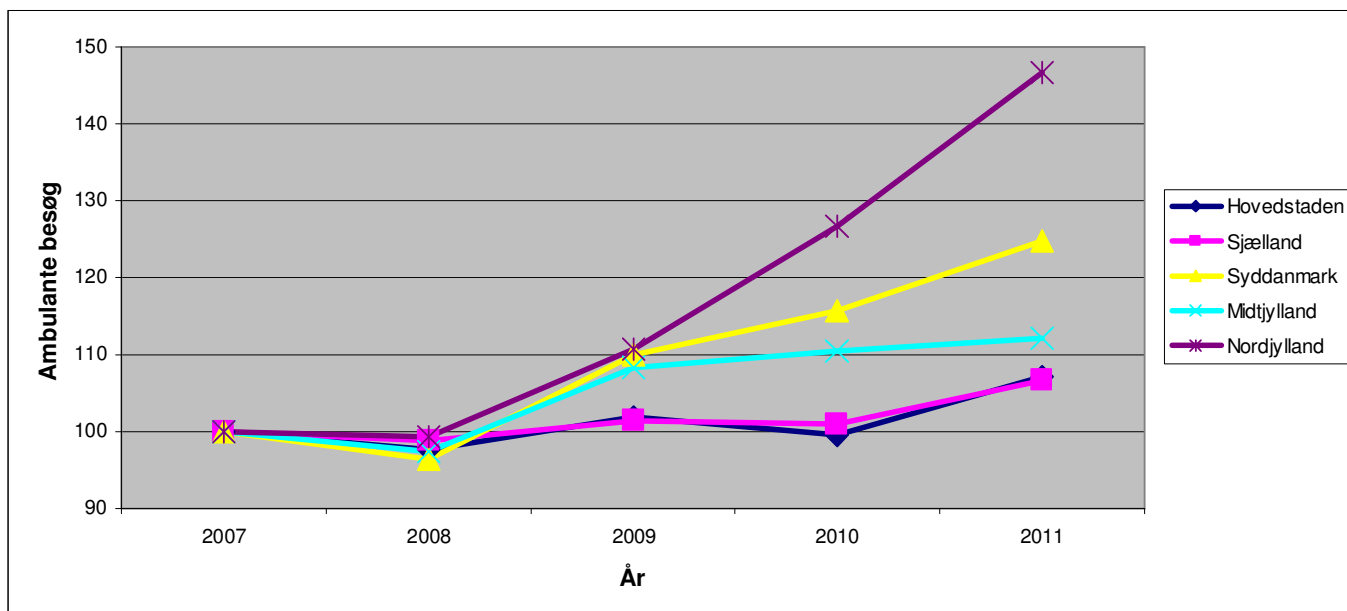
## Ambulante besøg og indlæggelser i psykiatrien

Tabel: Ambulante besøg i psykiatrien

Region	2007	2008	2009	2010	2011
Hovedstaden	334.586	326.278	340.953	333.210	358.551
Sjælland	120.343	118.871	122.037	121.384	128.305
Syddanmark	186.076	179.226	204.598	215.236	232.137
Midtjylland	150.090	146.145	162.440	165.959	168.270
Nordjylland	55.163	54.811	61.036	69.931	80.848
<b>Hele landet</b>	<b>846.258</b>	<b>825.331</b>	<b>891.064</b>	<b>905.720</b>	<b>968.111</b>

Kilde: Danske Regioner

Figur: Ambulante besøg i psykiatrien - indekstal

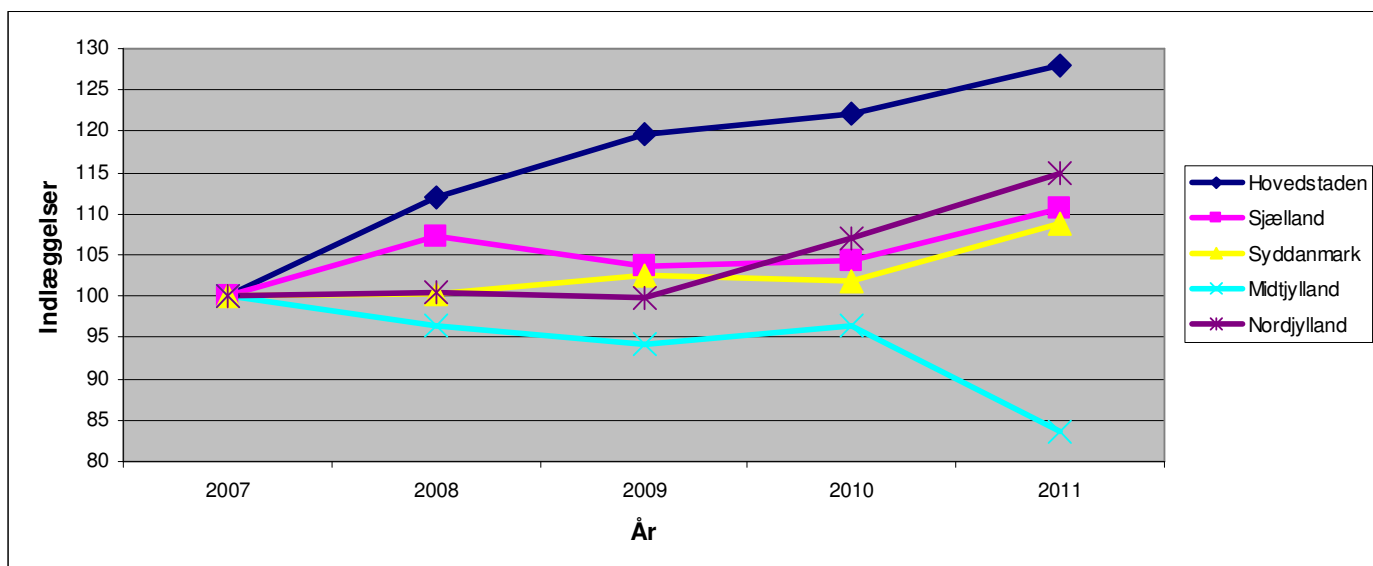


Tabel: Antal indlæggelser i psykiatrien

Region	2007	2008	2009	2010	2011
Hovedstaden	13.036	14.587	15.590	15.915	16.685
Sjælland	5.158	5.529	5.350	5.380	5.706
Syddanmark	8.338	8.356	8.555	8.490	9.067
Midtjylland	8.517	8.211	8.022	8.222	7.118
Nordjylland	2.627	2.641	2.624	2.812	3.019
<b>Hele landet</b>	<b>37.676</b>	<b>39.324</b>	<b>40.141</b>	<b>40.819</b>	<b>41.595</b>

Kilde: Danske Regioner

Figur: Antal indlæggelser i psykiatrien - indekstal





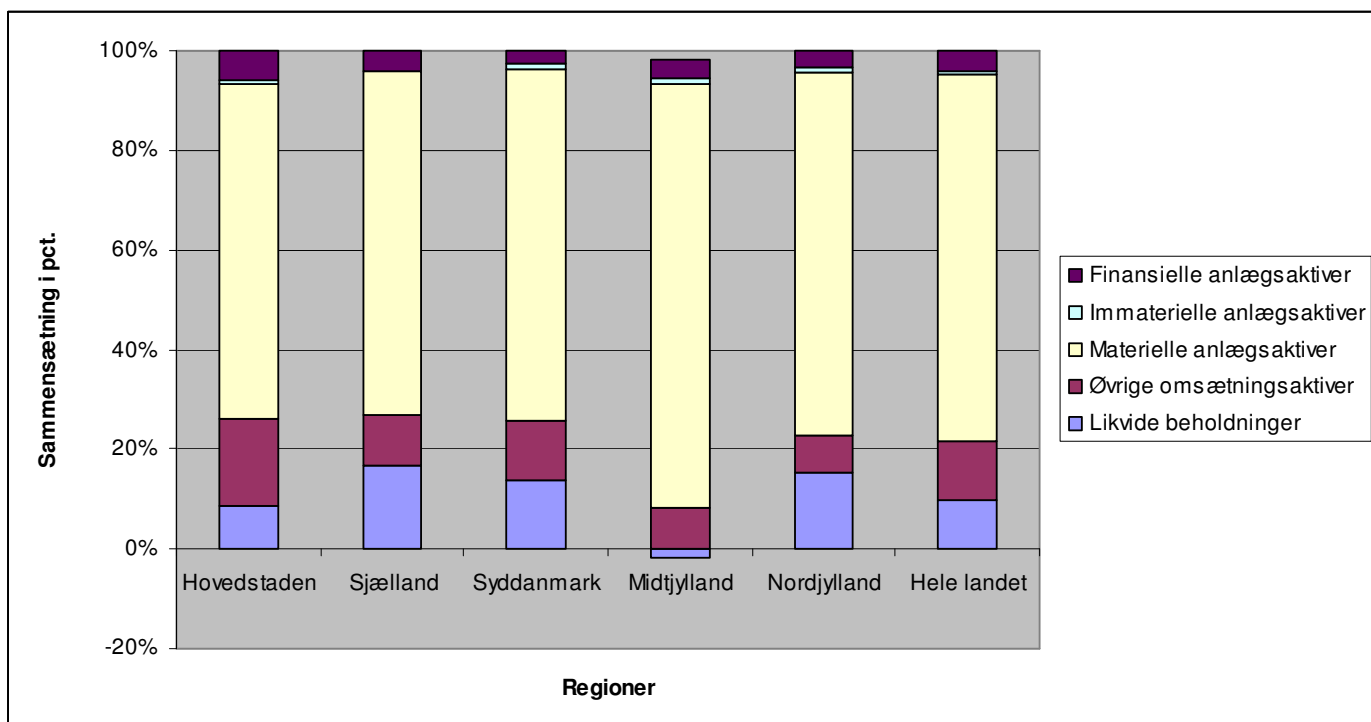
## Aktiver pr. indbygger i regionernes balance ultimo 2010

Tabel: Aktiver pr. indbygger i regionernes balance ultimo 2010, opgjort i kr. pr. indbygger.

	Hovedstaden	Sjælland	Syddanmark	Midtjylland	Nordjylland	Hele landet
Likvide beholdninger	946	2.206	1.610	-172	1.693	1.102
Øvrige omsætningsaktiver	1.952	1.310	1.421	807	792	1.361
Materielle anlægsaktiver	7.530	9.014	8.332	8.512	7.986	8.425
Immaterielle anlægsaktiver	104	21	130	123	114	103
Finansielle anlægsaktiver	657	531	292	380	355	465
<b>Total</b>	<b>11.190</b>	<b>13.084</b>	<b>11.784</b>	<b>9.651</b>	<b>10.941</b>	<b>11.455</b>

Kilde: Danske Regioner

Figur: Sammensætning af aktiver pr. indbygger i regionernes balance ultimo 2010, opgjort i pct.



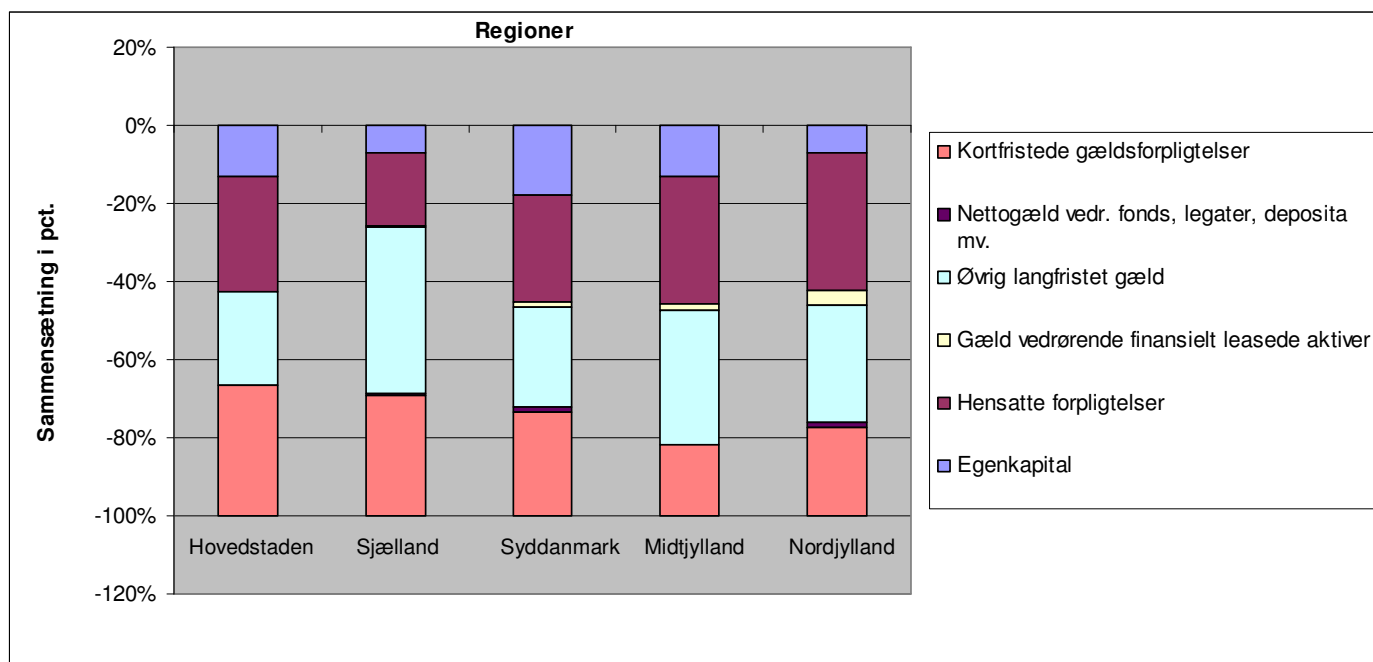
## Passiver pr. indbygger i regionernes balance ultimo 2010

Tabel: Passiver pr. indbygger i regionernes balance ultimo 2010, opgjort i kr. pr. indbygger.

	Hovedstaden	Sjælland	Syddanmark	Midtjylland	Nordjylland	Hele landet
Egenkapital	-1.681	-791	-2.077	-1.260	-764	-1.443
Hensatte forpligtelser	-3.743	-2.175	-3.267	-3.174	-3.862	-3.291
Gæld vedrørende finansielt leasede aktiver	-10	-53	-150	-170	-396	-123
Øvrig langfristet gæld	-3.054	-4.952	-2.994	-3.321	-3.310	-3.410
Nettogæld vedr. fonds, legater, deposita mv.	23	-61	-176	12	-139	-52
Kortfristede gældsforpligtelser	-4.209	-3.567	-3.121	-1.738	-2.468	-3.136
<b>Total</b>	<b>-12.674</b>	<b>-11.600</b>	<b>-11.785</b>	<b>-9.651</b>	<b>-10.941</b>	<b>-11.455</b>

Kilde: Danske Regioner

Figur: Sammensætning af passiver pr. indbygger i regionernes balance ultimo 2010, opgjort i pct.



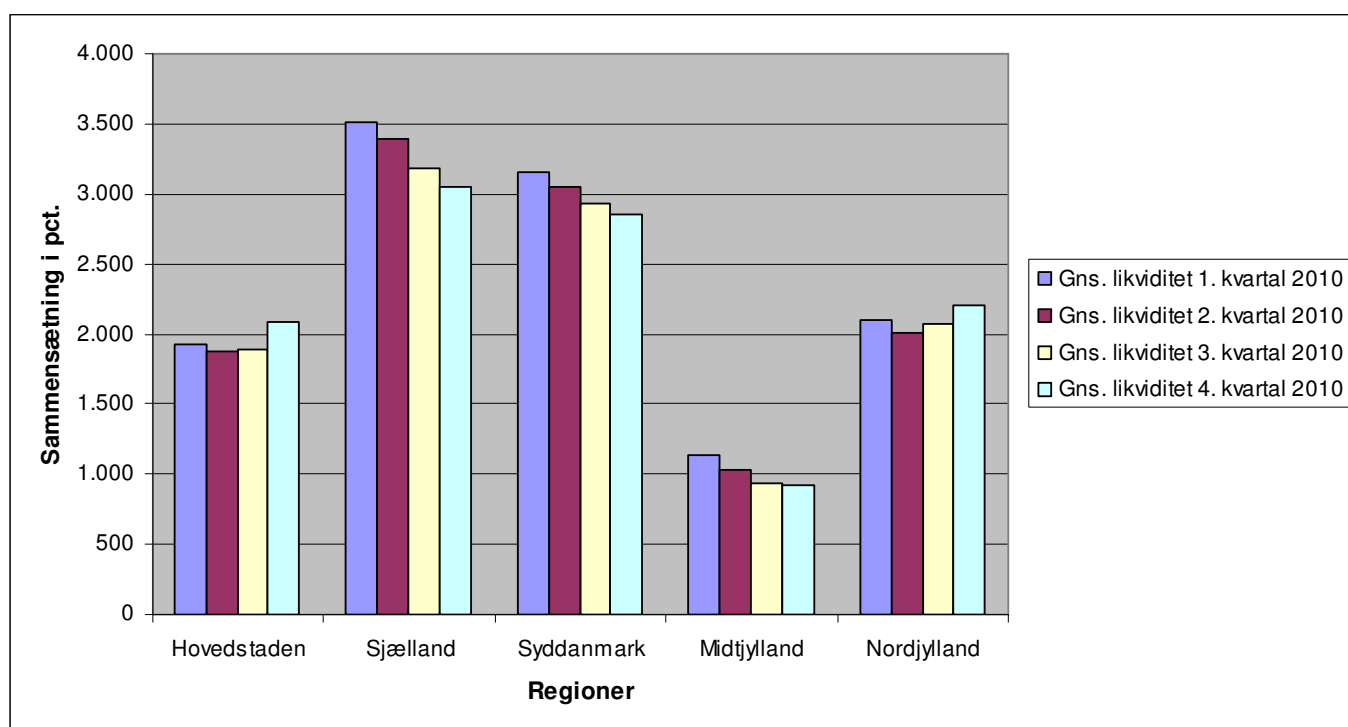
## Likviditet pr. indbygger opgjort efter kassekreditreglen

Tabel: Likviditet i 2010 opgjort efter kassekreditreglen, opgjort i kr. pr. indbygger.

	Hovedstaden	Sjælland	Syddanmark	Midtjylland	Nordjylland	Hele landet
Åbningsbalance	669	2.588	1.951	54	937	1.120
Ultimobalance	946	2.206	1.610	-172	1.693	1.102
Gns. likviditet 1. kvartal 2010	1.921	3.513	3.153	1.136	2.105	2.266
Gns. likviditet 2. kvartal 2010	1.868	3.390	3.053	1.031	2.001	2.175
Gns. likviditet 3. kvartal 2010	1.882	3.180	2.936	941	2.075	2.110
Gns. likviditet 4. kvartal 2010	2.080	3.049	2.853	919	2.201	2.141

Kilde: Danske Regioner

Figur: Likviditet i 2010 opgjort efter kassekreditreglen, opgjort i kr. pr. indbygger.



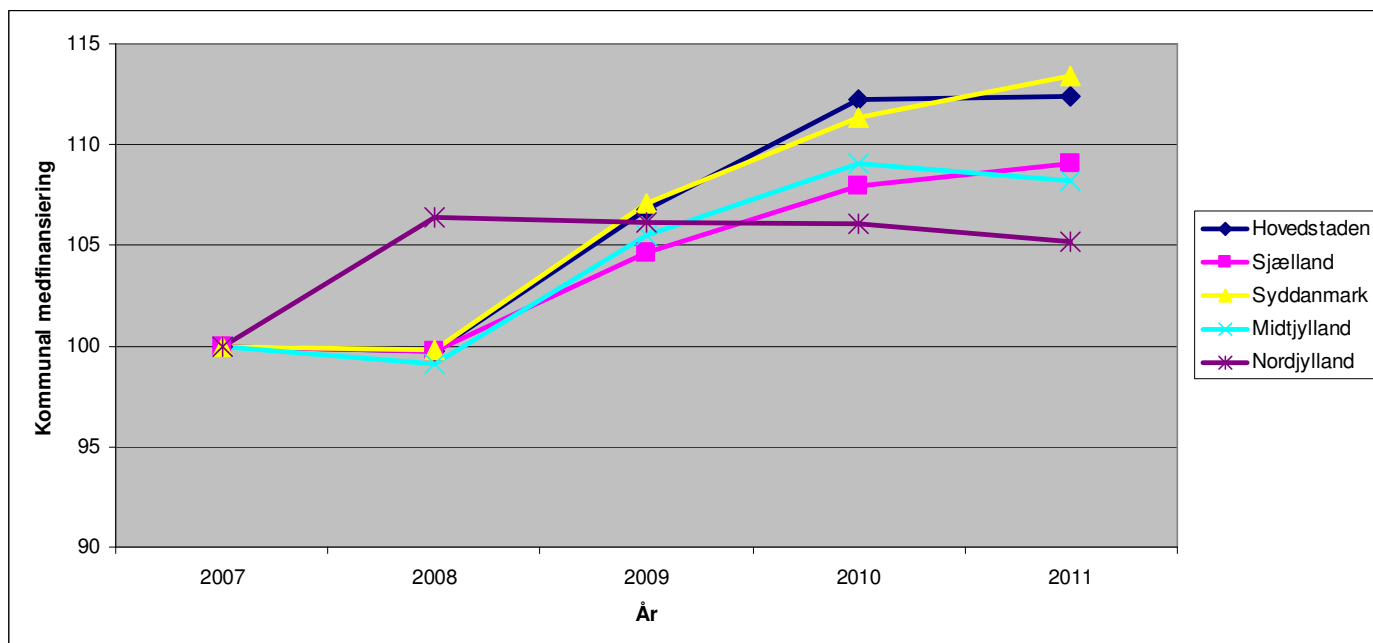
## Kommunal medfinansiering

Tabel: Kommunal medfinansiering, opgjort i mio. kr., 2011 p/l.

Region	2007	2008	2009	2010	2011
Hovedstaden	3.234	3.226	3.453	3.630	3.634
Sjælland	1.549	1.545	1.621	1.672	1.690
Syddanmark	2.193	2.189	2.348	2.442	2.488
Midtjylland	2.192	2.173	2.313	2.390	2.372
Nordjylland	1.038	1.104	1.102	1.101	1.092
<b>Hele landet</b>	<b>10.207</b>	<b>10.239</b>	<b>10.839</b>	<b>11.237</b>	<b>11.276</b>

Kilde: Udtræk fra eSundhed d. 20. november 2012

Figur: Kommunal medfinansiering - indekstal

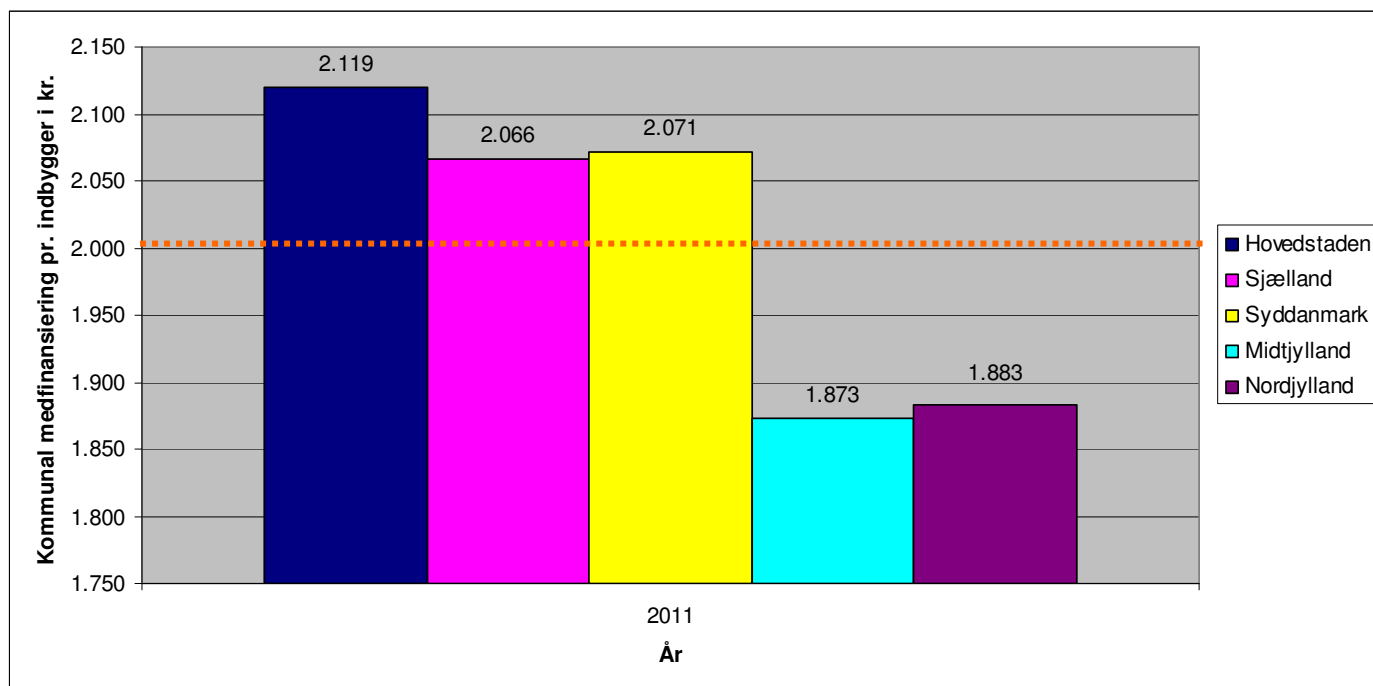


Tabel: Kommunal medfinansiering pr. indbygger, opgjort i kr., 2011 p/l.

Region	2007	2008	2009	2010	2011
Hovedstaden	1.976	1.961	2.077	2.160	2.119
Sjælland	1.898	1.886	1.974	2.039	2.066
Syddanmark	1.844	1.833	1.958	2.035	2.071
Midtjylland	1.786	1.756	1.854	1.907	1.873
Nordjylland	1.802	1.910	1.900	1.901	1.883
<b>Hele landet (gns.)</b>	<b>1.861</b>	<b>1.869</b>	<b>1.953</b>	<b>2.008</b>	<b>2.002</b>

Kilde: Udtræk fra eSundhed d. 20. november 2012

Figur: Kommunal medfinansiering pr. indbygger i 2011, opgjort i kr.



Note: Den stiplede linje viser gennemsnittet for hele landet.

## **Bloktilskud**

Tabel: Forholdet mellem nuværende bloktilskudsfordeling på sundhedsområdet og fordeling ved befolkningstal - **både alderskriterie og socioøkonomisk kriterie**

(Indeks i alt = 100)	2007	2008	2009	2010	2011	2012
Hovedstaden	105,2	104,3	104,2	103,6	103,2	102,4
Sjælland	101,9	102,5	102,5	103,5	103,8	104,0
Syddanmark	98,2	98,5	98,9	99,2	99,4	99,8
Midtjylland	<b>94,0</b>	<b>93,9</b>	<b>93,6</b>	<b>93,3</b>	<b>93,6</b>	<b>93,9</b>
Nordjylland	99,1	100,4	100,4	100,7	100,5	100,9
I alt	100,0	100,0	100,0	100,0	100,0	100,0

Tabel: Forholdet mellem nuværende fordeling af bloktilskuddet efter **det aldersbestemte kriterie** og en fordeling af bloktilskuddet efter befolkningstal

(Indeks i alt = 100)	2007	2008	2009	2010	2011	2012
Hovedstaden	99,2	98,9	98,7	98,4	98,0	97,6
Sjælland	101,8	102,0	102,2	102,4	102,9	103,1
Syddanmark	101,1	101,2	101,3	101,5	101,7	101,8
Midtjylland	<b>98,0</b>	<b>98,0</b>	<b>98,0</b>	<b>98,0</b>	<b>98,1</b>	<b>98,3</b>
Nordjylland	101,9	102,0	102,1	102,3	102,4	102,4
I alt	100,0	100,0	100,0	100,0	100,0	100,0

Tabel: Forholdet mellem nuværende fordeling af bloktilskuddet efter **det socioøkonomiske kriterie** og en fordeling af bloktilskuddet efter befolkningstal

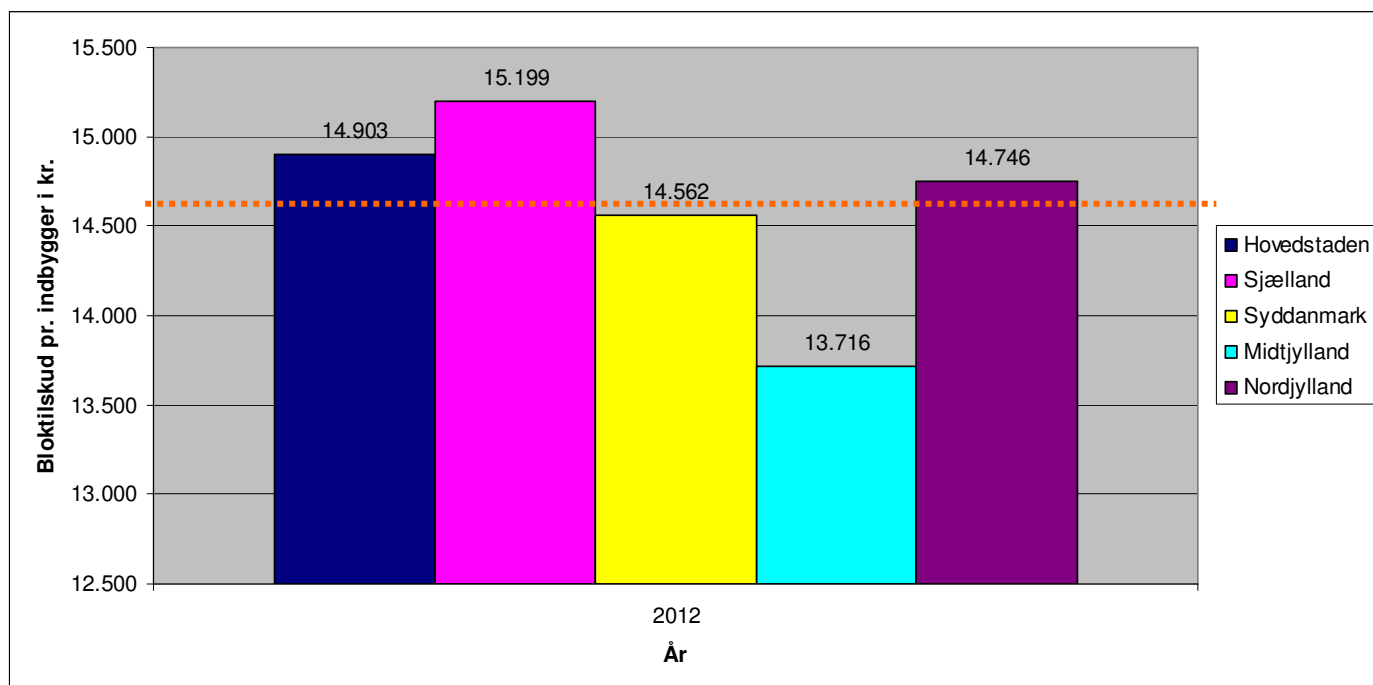
(Indeks i alt = 100)	2007	2008	2009	2010	2011	2012
Hovedstaden	126,8	123,7	124,0	122,5	121,9	119,8
Sjælland	101,4	103,7	103,0	106,4	106,1	106,1
Syddanmark	88,6	89,2	90,7	91,7	91,9	92,9
Midtjylland	<b>80,5</b>	<b>80,0</b>	<b>78,7</b>	<b>77,2</b>	<b>78,1</b>	<b>78,9</b>
Nordjylland	87,1	92,5	92,5	93,1	92,1	93,8
I alt	100,0	100,0	100,0	100,0	100,0	100,0

Tabel: Regionernes bloktilskud på sundhedsområdet pr. indbygger, opgjort i kr., 2012 p/l.

Region	2007	2008	2009	2010	2011	2012
Hovedstaden	13.437	14.231	14.750	14.707	14.941	14.903
Sjælland	13.037	14.056	14.676	14.913	15.167	15.199
Syddanmark	12.559	13.463	14.099	14.248	14.530	14.562
Midtjylland	12.006	12.822	13.331	13.387	13.661	13.716
Nordjylland	12.678	13.707	14.300	14.461	14.683	14.746
<b>Hele landet (gns.)</b>	<b>12.743</b>	<b>13.656</b>	<b>14.231</b>	<b>14.343</b>	<b>14.596</b>	<b>14.625</b>

Kilde: Beregning foretaget af Region Midtjylland.

Figur: Regionernes bloktilskud på sundhedsområdet pr. indbygger i 2012, opgjort i kr.



Note: Den stiplede linje viser gennemsnittet for hele landet.

## Hospitalsstandardiserede mortalitetsrater (HSMR)

Tabel: Hospitalsstandardiserede mortalitetsrater for de somatiske hospitaler, 4. kvartal. For 2012 er perioden 2. kvartal 2012

Region	2007	2008	2009	2010	2011	2012
Hovedstaden	96	96	85	90	83	86
Sjælland	111	113	110	106	106	103
Syddanmark	100	98	98	90	97	103
Midtjylland	97	94	94	88	87	95
Nordjylland	115	109	111	108	107	105
Hele landet	102	100	96	94	92	96

**Kilde:** Klinisk Epidemiologisk Afdeling, Aarhus Universitet

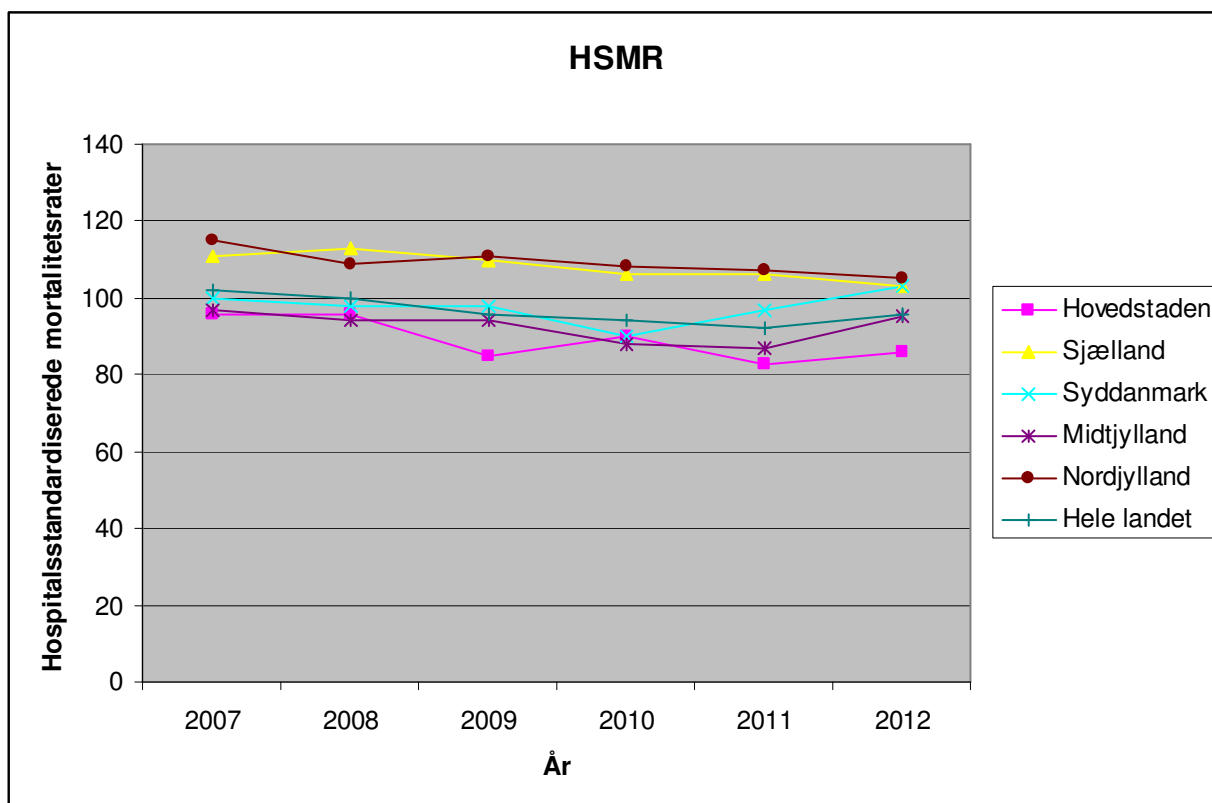
**Note:** HSMR er antallet af dødsfald på et hospital som procent af det sandsynlige antal dødsfald inden for 30 dage efter indlæggelse beregnet ud fra landsgennemsnittet:  $HSMR = (\text{antal observerede dødsfald} / \text{antal sandsynlige dødsfald}) \times 100\%$ .

Sandsynligheden for et dødsfald udregnes statistisk, hvor der er taget højde for en lang række parametre, såsom aktionsdiagnose, alder, køn, civilstatus, indlæggelsesmåde og multisygdom.

Dødeligheden på et hospital sammenlignes med det nationale niveau i 2008.

Hvis HSMR er lavere end 100 er antallet af dødsfald lavere end gennemsnittet. Hvis HSMR er 100 er der ingen forskel i forhold til det nationale niveau. Og hvis HSMR er højere end 100 er antallet af dødsfald højere end gennemsnittet.

Figur: Hospitalsstandardiserede mortalitetsrater for de somatiske hospitaler





## Kvalitet i behandling af apopleksi

Tabel: Procentdel kvalitetsindikatorer opfyldt for apopleksi

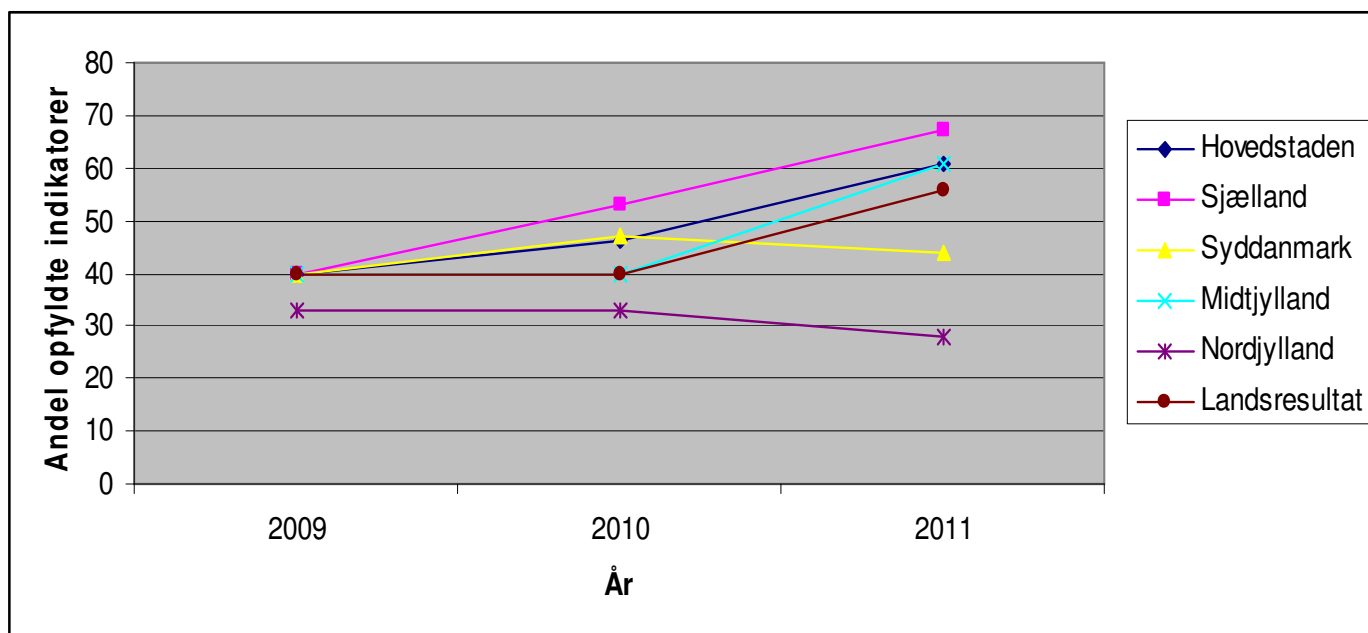
Region	2009	2010	2011
Hovedstaden	40% (6/15)	46,7% (7/15)	61,1% (11/18)
Sjælland	40% (6/15)	53,3% (8/15)	66,6% (12/18)
Syddanmark	40% (6/15)	46,7% (7/15)	44,4% (8/18)
Midtjylland	40% (6/15)	40% (6/15)	61,1% (11/18)
Nordjylland	33,3% (5/15)	33,3% (5/15)	27,8% (5/18)
Hele landet	<b>40% (6/15)</b>	<b>40% (6/15)</b>	<b>55,6% (10/18)</b>

Kilde: Regionernes Kliniske Kvalitetsudviklingsprogram (RKKP)

Note: I hver parentes er angivet andelen af opfyldte kvalitetsindikatorer over landsgennemsnittet i forhold til det samlede antal kvalitetsindikatorer.

Der er kommet nye indikatorer til for 2011, hvorfor antallet af indikatorer varierer på tværs af de tre år.

Figur: Procentdel kvalitetsindikatorer opfyldt for apopleksi



## Kvalitet i behandlingen af akut mave-tarm kirurgi

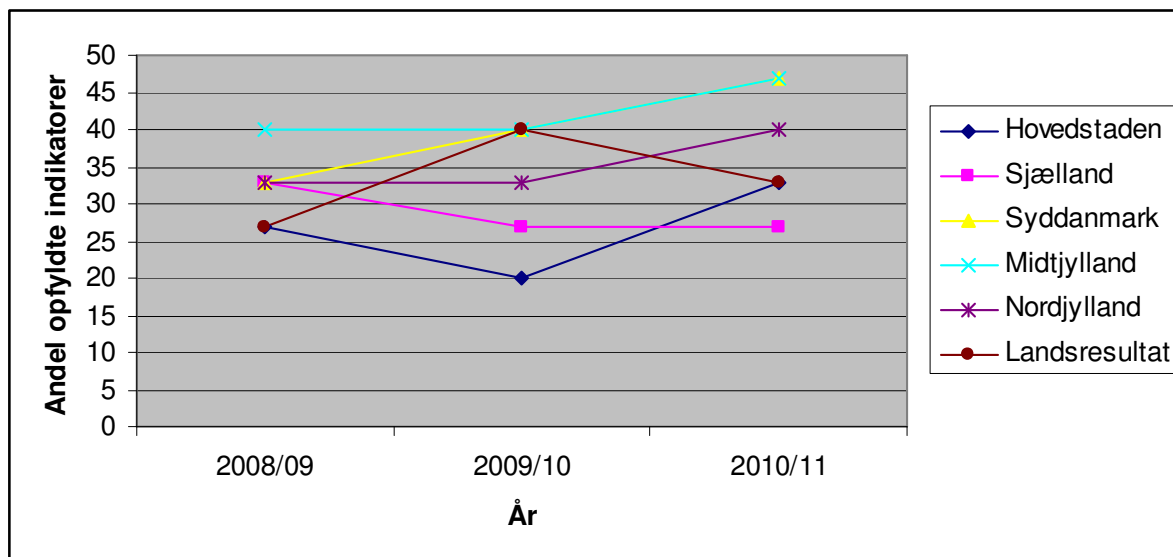
Tabel: Procentdel kvalitetsindikatorer opfyldt for akut mave-tarmkirurgi

Region	2008/09	2009/10	2010/11
Hovedstaden	26,7% (4/15)	20% (3/15)	33,3% (5/15)
Sjælland	33,3% (5/15)	26,7% (4/15)	26,7% (4/15)
Syddanmark	33,3% (5/15)	40% (6/15)	46,7% (7/15)
Midtjylland	40% (6/15)	40% (6/15)	46,7% (7/15)
Nordjylland	33,3% (5/15)	33,3% (5/15)	40% (6/15)
Hele landet	<b>26,7% (4/15)</b>	<b>40% (6/15)</b>	<b>33,3% (5/15)</b>

Kilde: Regionernes Kliniske Kvalitetsudviklingsprogram (RKKP)

Note: I hver parentes er angivet andelen af opfyldte kvalitetsindikatorer over landsgennemsnittet i forhold til det samlede antal kvalitetsindikatorer.

Figur: Procentdel kvalitetsindikatorer opfyldt for akut mave-tarmkirurgi



## Kvalitet i behandlingen af lungecancer

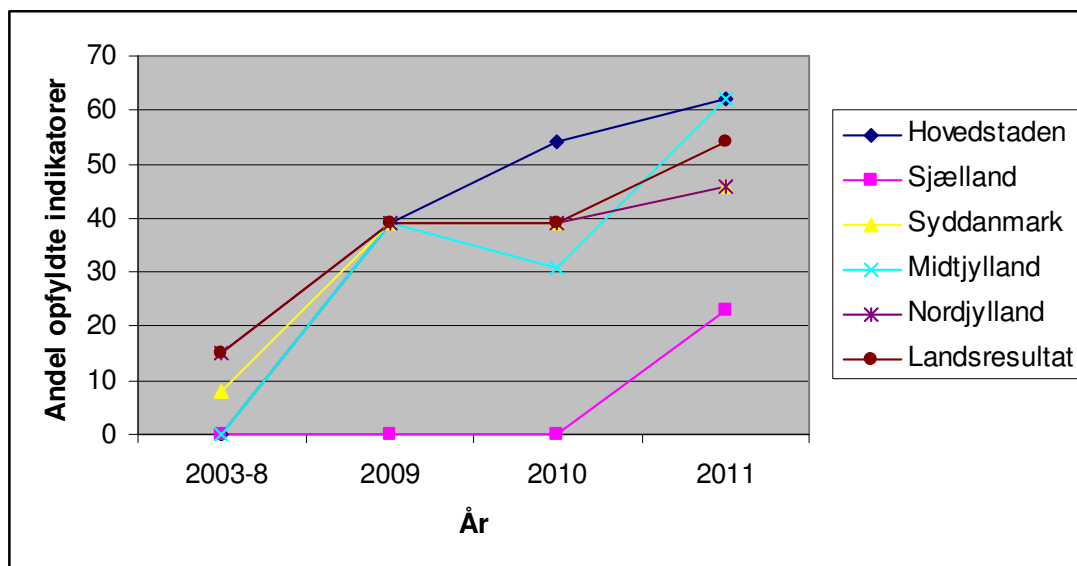
Tabel: Procentdel kvalitetsindikatorer opfyldt for lungecancer

Region	2003-8	2009	2010	2011
Hovedstaden	30,8% (4/13)	38,5% (5/13)	53,8% (7/13)	61,5% (8/13)
Sjælland	0% (0/8)	0% (0/8)	0% (0/8)	23,1% (3/13)
Syddanmark	7,7% (1/13)	38,5% (5/13)	38,5% (5/13)	46,2% (6/13)
Midtjylland	15,4% (2/13)	38,5% (5/13)	30,8% (4/13)	61,5% (8/13)
Nordjylland	15,4% (2/13)	38,5% (5/13)	38,5% (5/13)	46,2% (6/13)
Hele landet	15,4% (2/13)	38,5% (5/13)	38,5% (5/13)	53,8% (7/13)

Kilde: Regionernes Kliniske Kvalitetsudviklingsprogram (RKKP)

Note: I hver parentes er angivet andelen af opfyldte kvalitetsindikatorer over landsgennemsnittet i forhold til det samlede antal kvalitetsindikatorer.

Figur: Procentdel kvalitetsindikatorer opfyldt for lungecancer



## Kvalitet i behandlingen af skizofreni

Tabel: Procentdel kvalitetsindikatorer opfyldt for skizofreni

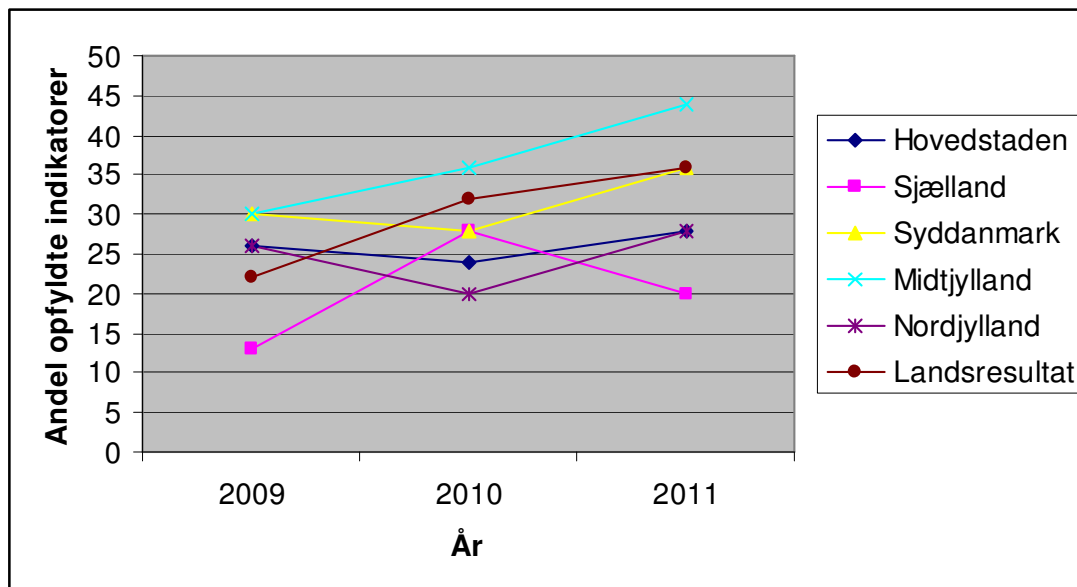
Region	2009	2010	2011
Hovedstaden	26,1% (6/23)	24,0% (6/25)	28,0% (7/25)
Sjælland	13,0% (3/23)	28,0% (7/25)	20,0% (5/25)
Syddanmark	30,4% (7/23)	28,0% (7/25)	36,0% (9/25)
Midtjylland	30,4% (7/23)	36,0% (9/25)	44,0% (11/25)
Nordjylland	26,1% (6/23)	20,0% (5/25)	28,0% (7/25)
Hele landet	21,7% (5/23)	32,0% (8/25)	36,0% (9/25)

Kilde: Regionernes Kliniske Kvalitetsudviklingsprogram (RKKP)

Note: I hver parentes er angivet andelen af opfyldte kvalitetsindikatorer over landsgennemsnittet i forhold til det samlede antal kvalitetsindikatorer.

Der er kommet nye indikatorer til i 2010, hvorfor antallet af indikatorer varierer på tværs af de tre år.

Figur: Procentdel kvalitetsindikatorer opfyldt for skizofreni



## Landsdækkende Undersøgelse af Patientoplevelser (LUP)

Tabel: Procentdel spørgsmål, hvor resultatet ligger over landsgennemsnittet fra den Landsdækkende Undersøgelse af Patientoplevelser (LUP) for **ambulante patienter** – somatiske hospitaler

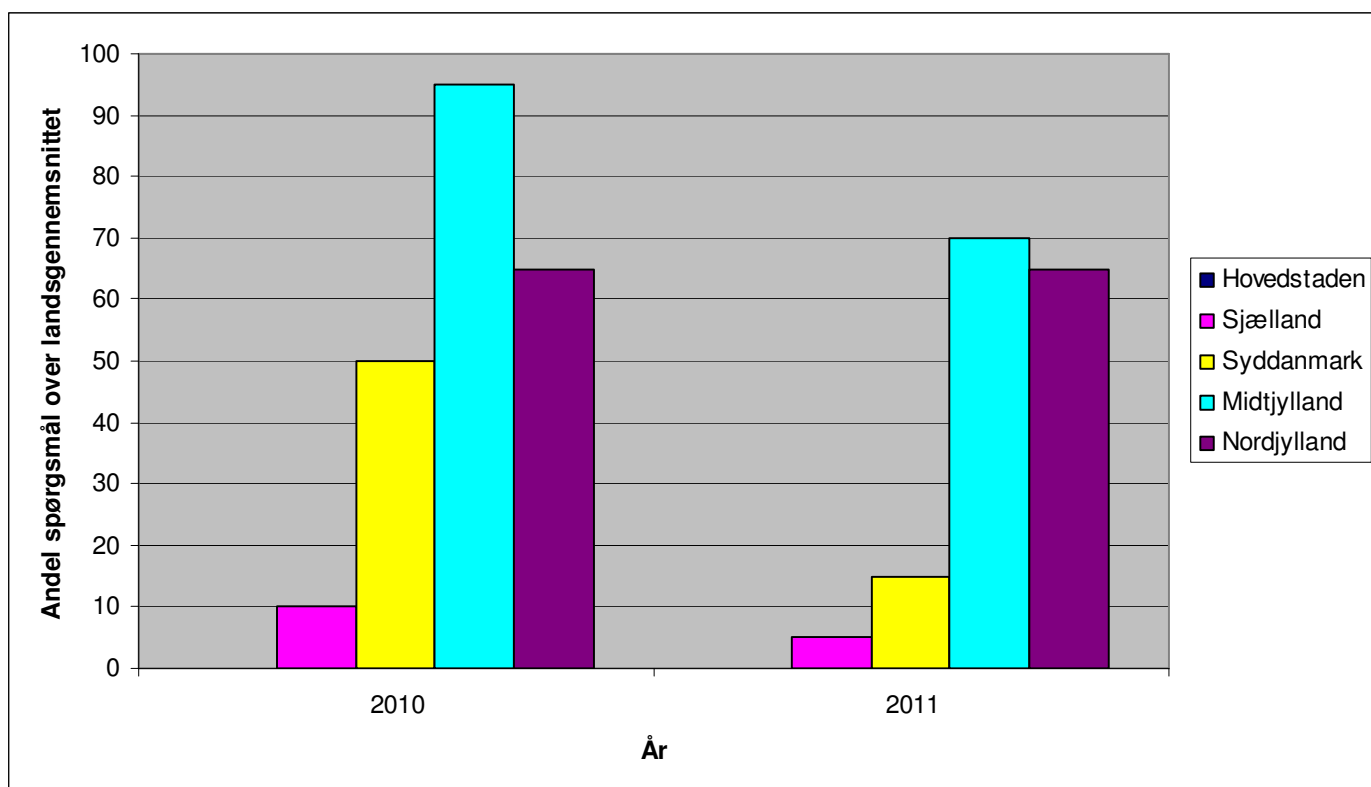
Region	2010	2011
Hovedstaden	0% (0/20)	0% (0/20)
Sjælland	10% (2/20)	5% (1/20)
Syddanmark	50% (10/20)	15% (3/20)
Midtjylland	95% (19/20)	70% (14/20)
Nordjylland	65% (13/20)	65% (13/20)

Kilde: Enheden for Brugerundersøgelser

Note: Tabellen viser den procentvise andel spørgsmål, hvor resultatet ligger over landsgennemsnittet fra den Landsdækkende Undersøgelse af Patientoplevelser (LUP) for ambulante patienter – somatiske hospitaler. I hver parentes er angivet andelen af spørgsmål med svarresultat over landsgennemsnittet i forhold til det samlede antal stillede spørgsmål.

Visse spørgsmål ændrer sig over årene, så det giver ikke umiddelbart mening at sammenligne på tværs af årene.

Figur: Procentdel spørgsmål, hvor resultatet ligger over landsgennemsnittet fra den Landsdækkende Undersøgelse af Patientoplevelser (LUP) for ambulante patienter – somatiske hospitaler



Tabel: Procentdel spørgsmål, hvor resultatet ligger over landsgennemsnittet fra den Landsdækkende Undersøgelse af Patientoplevelser (LUP) for **indlagte patienter** – somatiske hospitaler

Region	2010	2011
Hovedstaden	0% (0/19)	5% (1/20)
Sjælland	11% (2/19)	10% (2/20)
Syddanmark	5% (1/19)	5% (1/20)
Midtjylland	68% (13/19)	80% (16/20)
Nordjylland	58% (11/19)	65% (13/20)

**Kilde:** Enheden for Brugerundersøgelser

**Note:** Visse spørgsmål ændrer sig over årene, så det giver ikke umiddelbart mening at sammenligne på tværs af årene.

Figur: Procentdel spørgsmål, hvor resultatet ligger over landsgennemsnittet fra den Landsdækkende Undersøgelse af Patientoplevelser (LUP) for indlagte patienter – somatiske hospitaler

