



Årlig lægedækningshøring 2018

Region Midtjylland skal jævnfør overenskomst for almen praksis § 3 foretage en årlig lægedækningshøring blandt regionens praktiserende læger. Formålet er at synliggøre en eventuel uudnyttet behandlingskapacitet og sikre, at antallet af lægekapaciteter i regionen er tilstrækkelig til, at alle regionens gruppe 1-sikrede borgere kan tilmeldes en alment praktiserende læge. Høringens resultater gennemgås på kommuneniveau i afsnit 3 og 4. Dernæst inkorporeres høringsresultaterne som et parameter i Region Midtjyllands model for kapacitetsdimensionering, og der afrapporteres på denne i afsnit 5.

Dato 02-11-2018

Henriette Herminia Henvig

Tel. +45 2324 9741

henriette.henvig@stab.rm.dk

1-35-72-17-18

Side 1

Lægedækningsberegningen foretages af regionen ved en høring af alle praksis inden 1. oktober hvert år. I høringen spørges praksis til antallet af sikrede¹, som de højest ønsker tilmeldt til praksis. Dette gælder også praksis, der har lukket for tilgang, samt praksis der har dispensation til færre sikrede end 1.600 pr. kapacitet.

I høringen har praksis desuden haft mulighed for at oplyse, hvorvidt de ønsker at udvide med ekstra lægekapacitet (ydernummer), om de har ønsker om at flytte eller lægge deres praksis sammen med andre praksis, samt om de har planer om ophør inden for det kommende år.

Dette notat er bygget op på følgende måde:

1. Design af høringen
2. Metode for opgørelse af ekstrakapacitet
3. Opgørelse af ekstrakapacitet i Region Midtjylland
 - a. Netto-ekstrakapacitet
 - b. Brutto-ekstrakapacitet
 - c. Sammenligning med tidligere år
4. Opgørelse af supplerende oplysninger fra høringen

¹ Sikrede er en betegnelse for en borger, der er tilmeldt en praktiserende læge.

5. Vurdering af lægedækningsituationen pr. 1. oktober 2018

6. Bilag

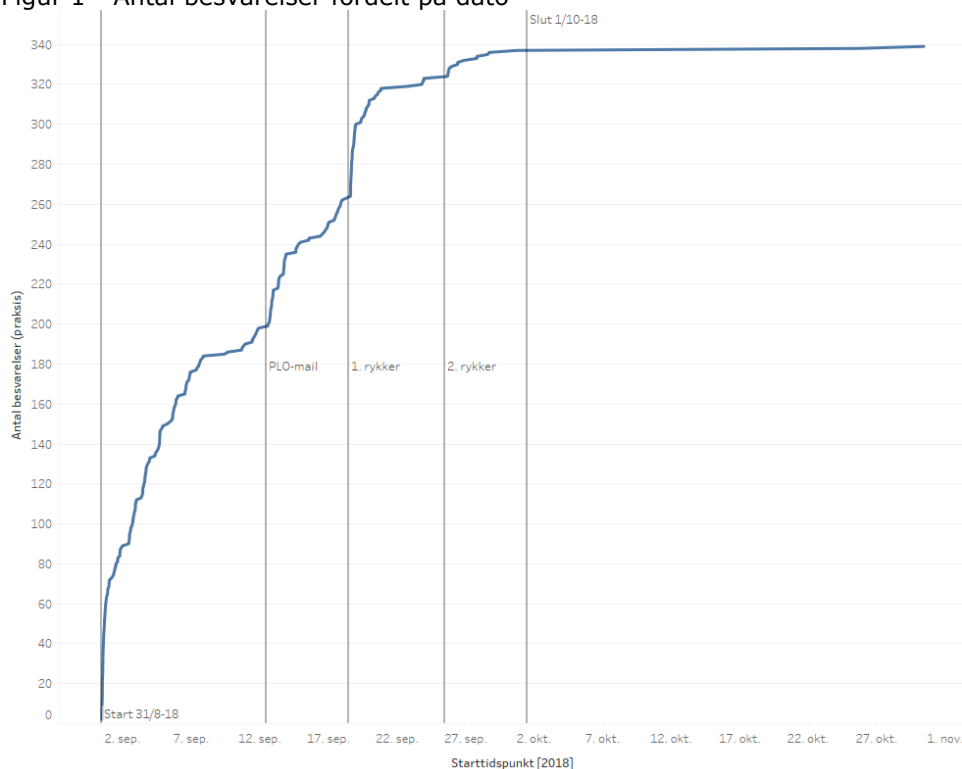
1. Design af høringen

Lægedækningshøringen blev igangsat fredag den 31. august 2018 og afsluttet mandag den 1. oktober 2018. Der blev udsendt rykkere henholdsvis den 18. og 25. september til de praksis, der på daværende tidspunkt ikke havde svaret på spørgeskemaet. Herudover opfordrede PLO-Midtjylland sine medlemmer til at deltage i høringen i en fælles orienteringsmail den 12. september 2018. To praksis havde ikke modtaget spørgeskemaet, hvilket blev opdaget efter lægedækningshøringens afslutning. Der er efterfølgende blevet taget kontakt til disse praksis, som herefter har svaret på spørgeskemaet.

I alt 365 af regionens 370 lægepraksis pr. 1. september 2018 fik tilsendt det digitale spørgeskema. De resterende lægepraksis er Region Midtjyllands fem udbudsklinikker i Lemvig, Spøttrup, Endelave, Thyholm og Holstebro. Ud af de 365 praksis gennemførte 339 helt eller delvist spørgeskemaet², hvilket resulterer i en svarprocent på 92,9 %.

I figur 1 ses det, at tidslinjen for starttidspunktet for besvarelser fortsætter efter afslutningstidspunktet for spørgeskemaet. Dette skyldes, som nævnt ovenfor, at to praksis først har modtaget spørgeskemaet efter lægedækningshøringens afslutning og dermed har besvaret spørgeskemaet senere.

Figur 1 - Antal besvarelser fordelt på dato



² I tilfælde med mere end én besvarelse pr. praksis er anvendt besvarelsen med flest gennemførte spørgsmål og alternativt den nyeste besvarelse.

De udsendte mails samt spørgeskema findes i bilag 1 til 4.

2. Metode for opgørelse af ekstrakapacitet

Der opereres med to forskellige metoder til at opgøre høringssvarene vedrørende ønsket antal sikrede på. Disse er henholdsvis netto-ekstrakapacitet og brutto-ekstrakapacitet. De to kan beskrives således:

- *Netto-ekstrakapacitet.* Det oprindelige svar på spørgeskemaundersøgelsen. For de praksis, der ikke har svaret/deltaget, er anvendt deres aktuelle antal sikrede ved spørgeskemaundersøgelsens start.
- *Brutto-ekstrakapacitet.* Det oprindelige svar på spørgeskemaundersøgelsen, men korrigeret efter nedenstående betingelser:
 - a) Praksis kan ikke ønske færre sikrede end det aktuelle antal. Alternativt opjusteres hertil.
 - b) Praksis med åbent for tilgang af nye sikrede kan ikke ønske færre sikrede end det overenskomst-aftalte minimumstal på 1.600 pr. kapacitet. Alternativt opjusteres hertil.

For de praksis, der ikke har svaret/deltaget, er anvendt deres aktuelle antal sikrede ved spørgeskemaundersøgelsens start under hensyntagen til ovennævnte betingelser.

De fem udbudsklinikker indgår i opgørelserne som værende praksis, der ikke har svaret på spørgeskemaet.

Dermed indgår 370 praksis med i alt 813 lægekapatiteter og 819 læger.

3. Opgørelse af ekstrakapacitet i Region Midtjylland

Alt efter opgørelsesmetode er ekstrakapaciteten i Region Midtjylland på 29.499- 76.383 jævnfør tabel 1 nedenfor.

Tabel 1 - Opgørelse af netto- og brutto-ekstrakapacitet

	Aktuelt antal sikrede	Udvikling i antal sikrede (2017-2018)	Netto	Udvikling i netto (2017-2018)	Brutto	Udvikling i brutto (2017-2018)
Ekstrakapacitet	1.313.011	8.586	29.499	4.332	76.383	2.797
Ekstrakapacitet	-	-	2,2 %	0,3 %-point	5,8 %	0,2 %-point

3.1 Netto-ekstrakapacitet

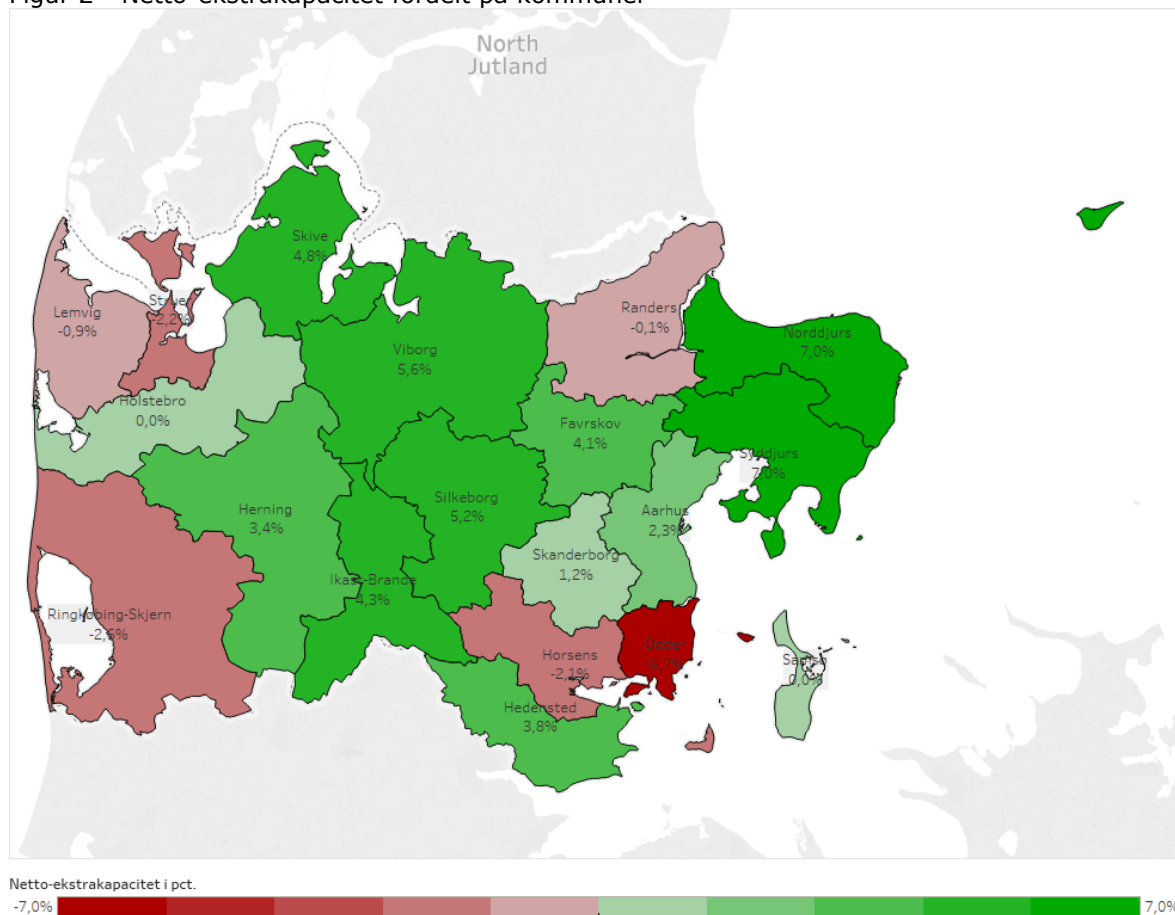
Opgørelsen af netto-ekstrakapacitet er fordelt på kommuner i nedenstående tabel 2 og kort (figur 2). Som det fremgår, er ekstrakapaciteten størst i kommunerne på Djursland, imens den er lavest i Odder, Ringkøbing-Skjern, Struer, Horsens, Lemvig og Randers kommuner.

Tabel 2 - Netto-ekstrakapacitet fordelt på kommuner

Kommune	Lægekapatitet	Læger	Sikrede	Sikrede pr. lægekapatitet	Netto-ekstrakapacitet	Netto-ekstrakapacitet
---------	---------------	-------	---------	---------------------------	-----------------------	-----------------------

						(%)
Favrskov	32	34	48.379	1.512	2.006	4,10 %
Hedensted	26	25	41.138	1.582	1.562	3,40 %
Herning	54	51	84.902	1.572	2.848	3,40 %
Holstebro	40	41	62.281	1.557	13	0,00 %
Horsens	57	58	94.846	1.664	-2.021	-2,10 %
Ikast-Brande	27	25	42.568	1.577	1.832	4,30 %
Lemvig	12	12	18.960	1.580	-168	-0,90 %
Norrdjurs	25	25	39.039	1.562	2.746	7,00 %
Odder	14	14	22.084	1.577	-1.484	-6,70 %
Randers	60	57	97.195	1.620	-108	-0,10 %
Ringkøbing- Skjern	35	32	54.652	1.561	-1.409	-2,60 %
Samsø	4	2	3.590	898	0	0,00 %
Silkeborg	61	69	95.397	1.564	4.989	5,20 %
Skanderborg	36	38	58.033	1.612	722	1,20 %
Skive	28	28	47.135	1.683	2.255	4,80 %
Struer	14	13	20.430	1.459	-455	-2,20 %
Syddjurs	26	24	38.009	1.462	2.660	7,00 %
Viborg	58	57	94.623	1.631	5.293	5,60 %
Aarhus	204	214	349.750	1.714	8.218	2,30 %
Total	813	819	1.313.011	1.615	29.499	2,20 %

Figur 2 - Netto-ekstracapacitet fordelt på kommuner



3.2 Brutto-ekstracapacitet

Opgørelsen af brutto-ekstracapacitet er fordelt på kommuner i nedenstående tabel 3 og kort (figur 3). Som det fremgår, er ekstracapaciteten størst i kommunerne Norddjurs, Syddjurs, Struer, Favrskov og Samsø³, imens den er lavest i Horsens, Ringkøbing-Skjern, Skanderborg og Odder kommuner.

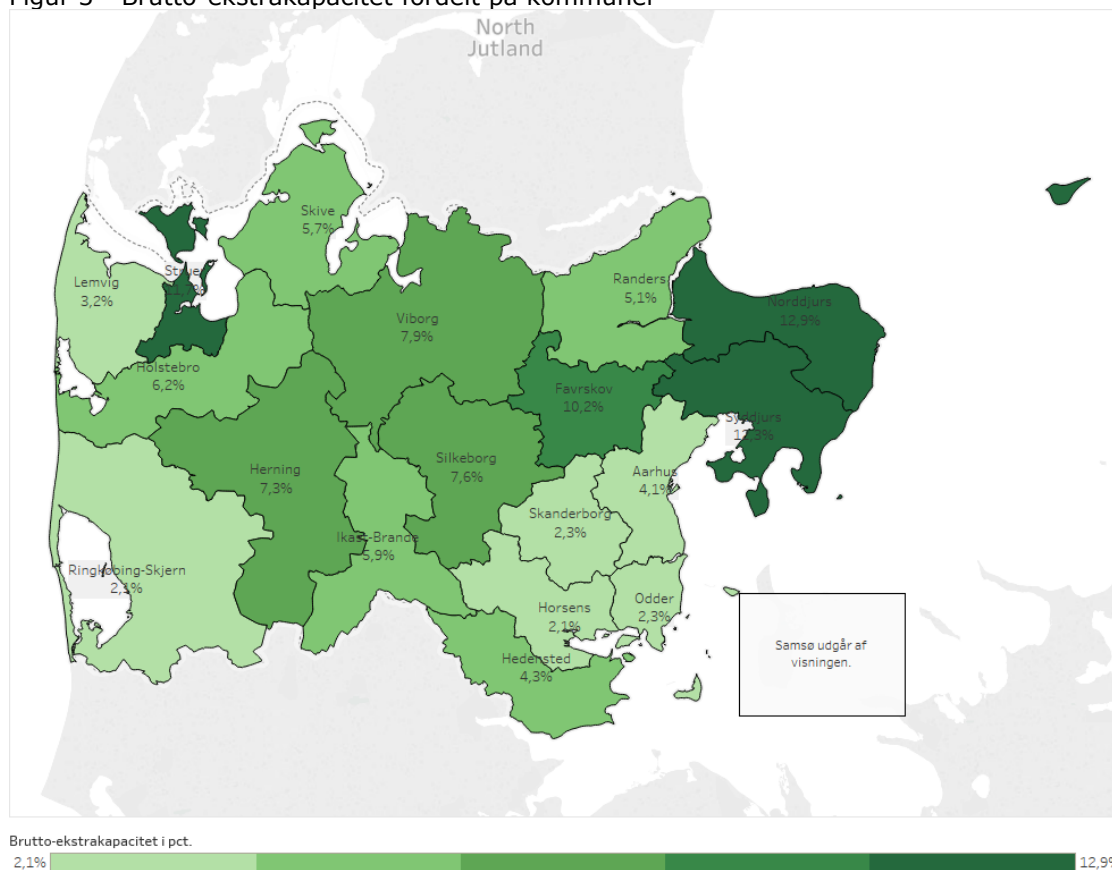
Tabel 3 - Brutto-ekstracapacitet fordelt på kommuner

Kommune	lægekapa- citet	Læger	Sikrede	Sikrede pr. lægekapa- citet	Brutto- ekstracapacitet	Brutto- ekstracapacitet (%)
Favrskov	32	34	48.379	1.512	4.921	10,20 %
Hedensted	26	25	41.138	1.582	1.762	4,30 %
Herning	54	51	84.902	1.572	6.159	7,30 %
Holstebro	40	41	62.281	1.577	3.831	6,20 %
Horsens	57	58	94.846	1.664	1.953	2,10 %
Ikast-Brande	27	25	42.568	1.577	2.523	5,90 %

³ Samsø fremgår som en kommune med en stor brutto-ekstracapacitet, fordi de to læger på Samsø har to kapaciteter hver. Det ser derfor ud som om, at hver læge kun har ca. 1.000 sikrede, men i realiteten har de ca. 2.000 sikrede hver.

Lemvig	12	12	18.960	1.580	603	3,20 %
Norrdjurs	25	25	39.039	1.562	5.022	12,90 %
Odder	14	14	22.084	1.577	516	2,30 %
Randers	60	57	97.195	1.620	4.945	5,10 %
Ringkøbing-Skjern	35	32	54.652	1.561	1.134	2,10 %
Samsø	4	2	3.590	898	2.810	78,30 %
Silkeborg	61	69	95.397	1.564	7.238	7,60 %
Skanderborg	36	38	58.033	1.612	1.314	2,30 %
Skive	28	28	47.135	1.683	2.697	5,70 %
Struer	14	13	20.430	1.459	2.382	11,70 %
Syddjurs	26	24	38.009	1.462	4.663	12,30 %
Viborg	58	57	94.623	1.631	7.509	7,90 %
Aarhus	204	214	349.750	1.714	14.401	4,10 %
Total	813	819	1.313.011	1.615	76.383	5,80 %

Figur 3 - Brutto-ekstracapitet fordelt på kommuner



I tabel 4 ses netto- og brutto-ekstracapiteten fordelt på kommuner. Derudover indeholder tabellen udviklingen fra 2017 til 2018 for netto- og brutto-ekstracapiteten angivet i procentpoint.

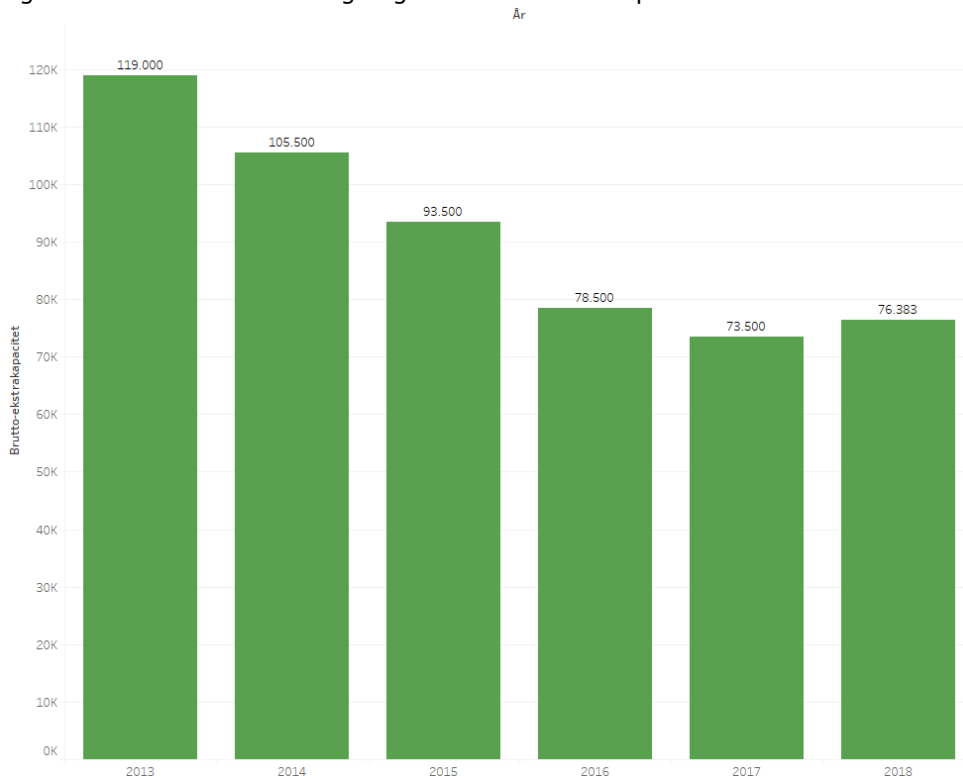
Tabel 4 Sammenligning og udvikling i ekstracapacitet fordelt på kommuner

Kommune	Netto- ekstrakap.	Netto- ekstrakap. (%)	Netto- udvikling i procentpoint (2017-2018)	Brutto- ekstrakap.	Brutto- ekstrakap. (%)	Brutto- udvikling i procentpoint (2017-2018)
Favrskov	2.006	4,10 %	-0,2	4.921	10,20 %	0,4
Hedensted	1.562	3,40 %	-0,9	1.762	4,30 %	0
Herning	2.848	3,40 %	4,3	6.159	7,30 %	5,4
Holstebro	13	0,00 %	0,4	3.831	6,20 %	-1,1
Horsens	-2.021	-2,10 %	-3,9	1.953	2,10 %	-1,2
Ikast-Brande	1.832	4,30 %	1,0	2.523	5,90 %	-2,4
Lemvig	-168	-0,90 %	-1,5	603	3,20 %	-8,0
Norrdjurs	2.746	7,00 %	1,2	5.022	12,90 %	4,2
Odder	-1.484	-6,70 %	-6,4	516	2,30 %	0,2
Randers	-108	-0,10 %	2,1	4.945	5,10 %	1,4
Ringkøbing-Skjern	-1.409	-2,60 %	0,5	1.134	2,10 %	-1,9
Samsø	0	0,00 %	14,6	2.810	78,30 %	37,0
Silkeborg	4.989	5,20 %	0,5	7.238	7,60 %	0,7
Skanderborg	722	1,20 %	-2,1	1.314	2,30 %	-2,5
Skive	2.255	4,80 %	1,7	2.697	5,70 %	1,5
Struer	-455	-2,20 %	-2,1	2.382	11,70 %	2,1
Syddjurs	2.660	7,00 %	0,2	4.663	12,30 %	0,2
Viborg	5.293	5,60 %	2,9	7.509	7,90 %	1,6
Aarhus	8.218	2,30 %	-0,1	14.401	4,10 %	-0,9
Total	29.499	2,20 %	0,3	76.383	5,80 %	0,2

3.3 Historisk sammenligning

I nedenstående figur 4 er dette års lægedækningshøring sammenlignet med tidligere år (afrundet). Der er opgjort på brutto-ekstracapaciteten, som viser en nedadgående tendens indtil 2017. Fra 2017 til 2018 har der været en stigning.

Figur 4 - Historisk sammenligning af brutto-ekstrakapacitet



4. Opgørelse af supplerende oplysninger fra høringen

I nedenstående tabel 5 er resultaterne af de øvrige spørgsmål i lægedækningshøringen fordelt på kommuner opgjort. Spørgsmålene vedrører planerne for praksis frem til udgangen af 2019. Som det fremgår af tabellen har i alt 50 praksis ønske om at udvide med ekstra kapacitet, 16 praksis har planer om at lægge deres praksis sammen med andre praksis, 28 praksis har planer om at flytte, og endelig har 21 praksis planer om ophør.

Tabel 5 - Supplerende oplysninger fordelt på kommuner

Kommune	Ydernumre	Ønsker om at udvide med ekstra lægekapa- citet?	Planer om at lægge praksis sammen med andre praksis?	Planer om at flytte praksis?	Planer om at ophøre med drift af praksis?
Favrskov	12	2	2	0	1
Hedensted	6	0	0	0	1
Herning	18	2	0	1	1
Holstebro	15	1	0	0	0
Horsens	22	3	0	2	4
Ikast-Brande	9	2	1	0	0
Lemvig	9	2	0	1	3
Norddjurs	13	2	1	1	2
Odder	10	0	0	2	0

Randers	34	1	2	5	2
Ringkøbing- Skjern	15	3	2	2	1
Samsø	2	1	0	0	0
Silkeborg	24	3	2	5	1
Skanderborg	14	3	0	2	0
Skive	16	1	0	0	2
Struer	8	0	0	0	0
Syddjurs	11	3	1	1	0
Viborg	26	2	0	0	1
Aarhus	106	19	5	6	2
I alt	370	50	16	28	21

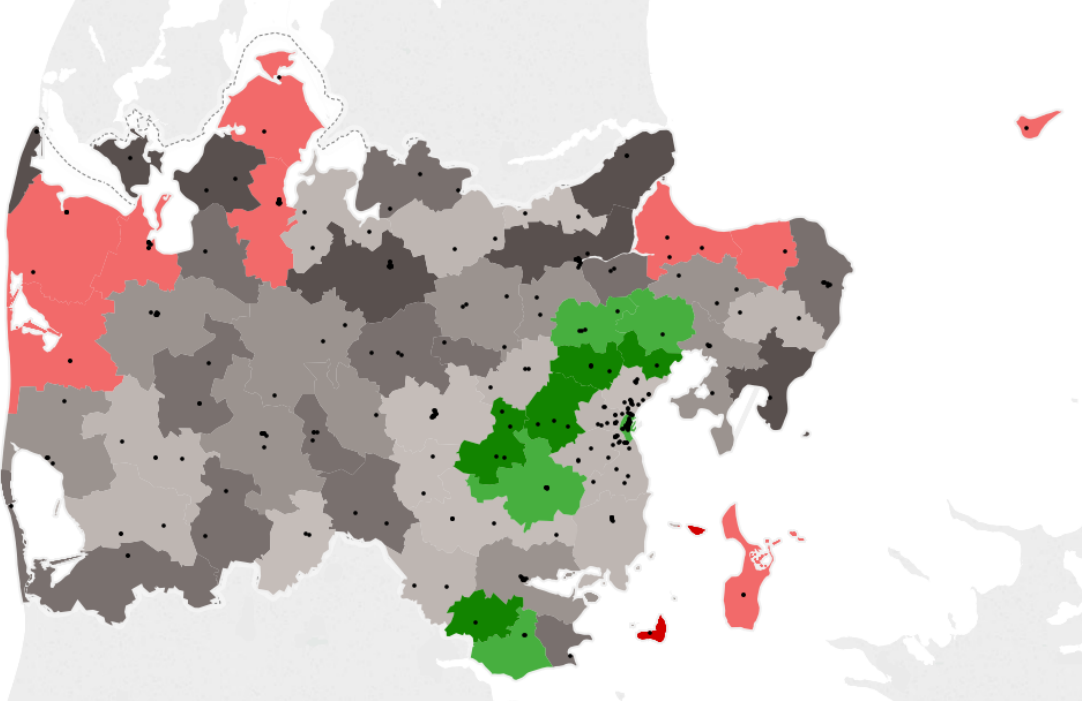
5. Vurdering af lægedækningsituationen pr. 1. oktober 2018

I Region Midtjylland vurderes lægedækningsituationen løbende med udgangspunkt i regionens kapacitetsdimensioneringsmodel for almen praksis. Modellen baserer sig på data om befolkningen (efterspørgsel) og data om praksis (udbud) i hvert af 68 lægedækningsområder i regionen. Ud fra data tilskrives hvert enkelt område en score, der angiver om lægedækningsområdet i lægedækningsammenhæng er udsat relativt til de andre lægedækningsområder. Scoren beregnes på baggrund af:

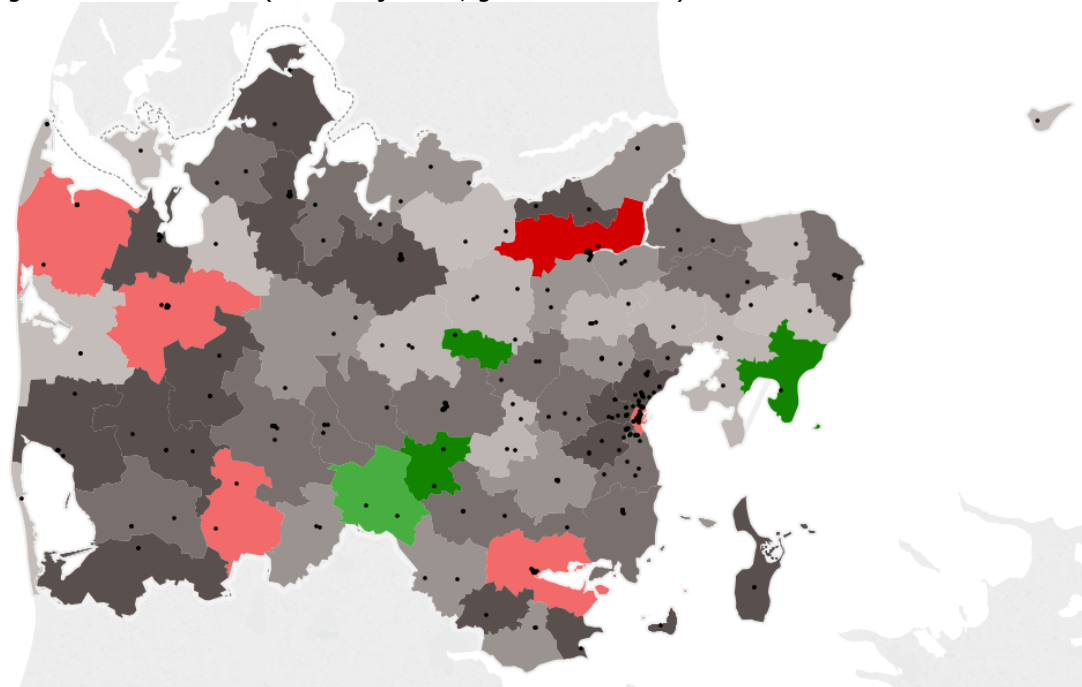
- Efterspørgsel:
 - Andel indbyggere 75+ år
 - Andel polyfarmacipatienter
 - Antal kontaktydelser pr. indbygger
 - Andel indbyggere på udvalgte overførselsindkomster
- Udbud:
 - Overenskomstmæssig ekstracapacitet i procent
 - Ekstracapacitet (ønsket) i procent (Lægedækningshøring 2018)
 - Andel læger 63+ år
 - Andel kapaciteter lukkede for tilgang

På de fire parametre på efterspørgselssiden (figur 5) ses der en relativt tungere befolkning på det nordlige Djursland, den nordlige del af Vestjylland, Salling og på øerne. På de fire parametre for udbud (figur 6), herunder lægedækningshøring 2018, er udfordringerne geografisk mere spredte. Her ses der udfordringer i Lemvig, Holstebro, Kibæk, Randers C og N, Horsens og Aarhus C.

Figur 5 - Efterspørgselscore (rød = høj score, grøn = lav score)

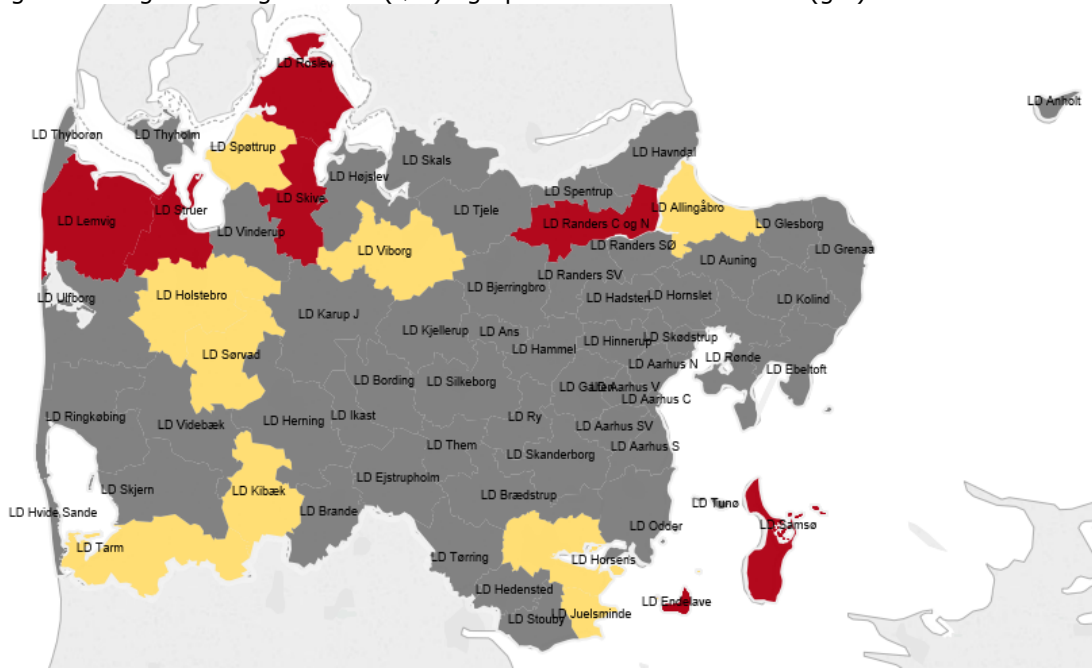


Figur 6 - Udbudscore (rød = høj score, grøn = lav score)



Når efterspørgsels- og udbudsparametrene sammenholdes (figur 7), peger modellen på, at Lemvig, Struer, Roslev, Skive, Randers C og N, Endelave og Samsø er udfordrede på kapaciteten og lægedækningen (røde områder på kortet), imens Spøttrup, Allingåbro, Viborg, Holstebro, Sørvad, Tarm, Kibæk og Horsens er såkaldte "opmærksomhedsområder" (gule områder på kortet).

Figur 7 - Lægedækningstruede- (rød) og opmærksomhedsområder (gul)



6. Bilag

6.1 Bilag 1 – Distributionsmail af 31. august 2018

Kære praksis

Som led i overenskomstaftalen mellem PLO og regionerne skal der foretages en årlig høring af alle eksisterende praksis med fokus på fremtidig lægedækning. Høringen foretages via et online spørgeskema. Ved at følge linket nedenfor åbnes en browser, hvor spørgeskemaet skal udfyldes:

[link]

Spørgeskemaet tager ca. 5 minutter at udfylde. Vi skal bede om, at I snarest og senest mandag den 17. september 2018 har udfyldt spørgeskemaet. **Der skal udfyldes ét svar pr. praksis (ydernummer)**. Alle praksis er i henhold til overenskomsten forpligtet til at svare på høringen. Jeres svar er ikke bindende.

Lægedækningshøringen omhandler, hvor mange patienter I ønsker tilmeldt jeres praksis, samt om I har planer om ændringer i jeres praksis inden udgangen af 2019. Jeres svar udgør en vigtig del af planlægningen af den fremtidige lægedækning, hvorfor det er vigtigt, at I overvejer jeres svar grundigt.

Vi foretager ikke ændringer på baggrund af jeres indmeldinger. Hvis I ønsker jeres nuværende åbne/lukkestatus ændret, skal I ansøge samarbejdsudvalget om det eller henvende jer til Praksisadministrationen i Region Midtjylland.

Hvis I har problemer med spørgeskemaet, kan I henvende jer til Simon Kildahl Lauritsen (simon.lauritsen@stab.rm.dk / 2440 8623).

Venlig hilsen

Region Midtjylland

6.2 Bilag 2 – Rykker af henholdsvis 18. og 25. september 2018

Kære praksis

Din praksis har endnu ikke svaret på dette års lægedækningshøring. Besvarelsen tager ca. 5 minutter, og vi beder om, at besvarelsen for din praksis er gennemført hurtigst muligt. **Der skal kun afgives ét svar pr. praksis**. Yderligere information om lægedækningshøringen findes i den oprindelige mail om lægedækningshøringen af 31. august 2018. I kan tilgå spørgeskemaet fra den oprindelige mail eller følge nedenstående link:

[Link]

Har I problemer med spørgeskemaet, kan I henvende jer til Simon Kildahl Lauritsen (simon.lauritsen@stab.rm.dk / 2440 8623).

Venlig hilsen

Region Midtjylland

6.3 Bilag 3 – Mail udsendt af PLO-M 12. september 2018

Kære kollegaer

I modtog fredag d. 31. august en mail fra Region Midtjylland vedr. Lægedækningshøring 2018.

Vi vil opfordre alle praksis til at svare, idet det er vigtigt, at vi får så mange oplysninger som muligt at arbejde med.

I 2017 var der en svarprocent på 94,3, og det vil vi selvfølgelig gerne nå igen i år.

Frist for besvarelse er d. 17. september 2018.

Hilsen Lise

Lise Høyer
Praktiserende læge
Formand for PLO-Midtjylland
lisehoyer@dadlnet.dk
Mobil 22504910

6.4 Bilag 4 – Spørgeskema

1) Hvor mange patienter ønsker du/I på nuværende tidspunkt højest tilmeldt i din/jeres praksis?

(Det ønskede antal patienter skal ses uafhængigt af overenskomstens bestemmelser, aktuelle åbne- og lukkegrænser eller andre lokale aftaler. Der kan således ønskes både flere, færre eller uændret antal patienter.)

2) Har du/I inden udgangen af 2019 (ja/nej)

- a) Ønsker om at udvide med ekstra lægekapacitet?
- b) Planer om at flytte din/jeres praksis?
- c) Planer om at lægge din/jeres praksis sammen med andre praksis?
- d) Planer om at ophøre med drift af praksis?
- Hvis ja, hvornår?