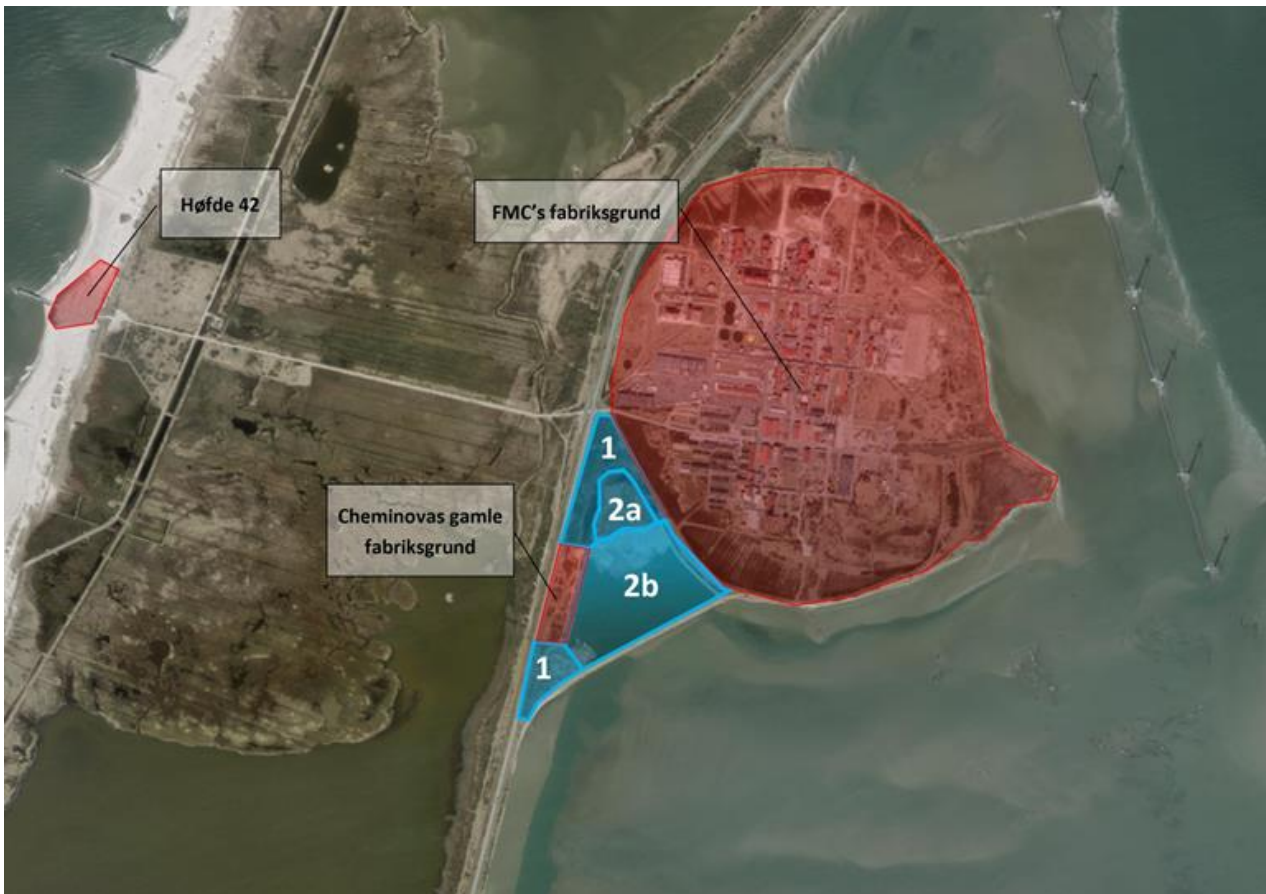


Bilag – Havnesedimentdepot på Harboøre Tange

Oversigtskort

På Harboøre Tange ligger et havnesedimentdepot. Depotet er placeret umiddelbart syd for Rønland (FMC's nuværende fabriksgrund) og øst for Cheminovas gamle fabriksgrund.



Figur 1: Havnesedimentdepotet er markeret med blå, de forskellige etaper er nummereret. Det fremgår at sedimentdepotet er beliggende nær de tre generationsforureninger.

Sedimentdepotets historik

| År | Tilladelse/aktivitet | Beskrivelse | Myndighed |
|------|--|--|------------------|
| 1993 | Regionsplan | Regionsplan nr. 93: Området syd og øst for Cheminovas Gamle Fabriksgrund ligger i landzone og udlægges i planen til område for "depot for belastet havnesediment". | Ringkjøbing Amt |
| 1994 | Tilladelse til etablering af slutdepot til oprenset sediment fra Thyborøn Havn | Tilladelse gives med baggrund i en landzonetilladelse. Der gøres opmærksom på, at en udvidelse af depotet (kommende etaper) kræver en lokalplan. Der er stillet krav til opbygning af depot samt afslutning, hegn og skiltning. | Kystdirektoratet |
| 1995 | Miljøgodkendelse af etape 1 | Depotets 1. etape placeres umiddelbart syd for Cheminovas Gamle Fabriksgrund ved inddæmning af et mindre område af fjorden. Depotet vil først og fremmest blive anvendt til sediment fra Thyborøn Havn, men det kan også bruges til sediment fra andre havne. Før deponering bliver sedimentet tørret på | Ringkjøbing Amt |

| | | | |
|--------------|--|---|---------------------------|
| | | tørrefelterne i Thyborøn. Der er stillet krav til prøvetagning, opbygning af depot samt afslutning, hegn og skiltning. Etapen er nedlukket i 1999. | |
| 1998 | Lokalplan | Lokalplan 27. Amtets udlægning af området til depot for særligt belastet havnesediment indarbejdes i en ny lokalplan for området. Der stilles krav til, at depotet ikke må påvirke Cheminovas afværge aktiviteter i området. Derudover stilles der også krav til depotets omfang, placering, ydre rammer og afdækning/beplantning. | Thyborøn-Harboøre Kommune |
| - | Årsrapporter | Der indsendes årlige rapporter, der beskriver deponerede mængder, analyser mv. | Thyborøn Havn |
| 1999 | Miljøgodkendelse etape 2 | Depotets 2. etape anlægges ad flere omgange ved etapevis inddæmning af fjorden. Den første af deletaperne, deletape 2a, anlægges mellem Cheminovas Gamle Fabriksgrund og Rønland. Se oversigtskortet. Sedimentdepotet vil først og fremmest blive anvendt til sediment fra Thyborøn Havn, men der er mulighed for også at deponere sediment fra andre havne i området. Før deponering bliver sedimentet afvandet og tørret, almindeligvis på tørrefelterne i Thyborøn. Der er stillet krav til prøvetagning, opbygning af depot samt afslutning, hegn og skiltning. Etape 2a påbegyndes i 1999 og nedlukkes i 2009. | Ringkjøbing Amt |
| 2006 | Miljøgodkendelse etape 2 | Etape 2b påbegyndes. Etapen er ikke opfyldt. Det blev vurderet i 2018 ved tilsyn af Miljøstyrelsen, at der er en forventet restkapacitet på 276.700 m ³ . Sedimentet prøvetages før det deponeres. | |
| 2008 | Afgørelse om kortlægning på V1 | Etape 1 og 2a, som er afsluttet og udmatrikuleret, kortlægges på vidensniveau 1, da det vurderes, at depotet kan have forurenset lokaliteten. Depotet er opført med miljøgodkendelse og har været under tilsyn ved Miljøstyrelsen. Det vurderes, at depotet ikke udgør en risiko for overfladevand i området. | Region Midtjylland |
| 2015 2018 | Fysiske tilsyn med depotet | Der udføres tilsyn af Miljøstyrelsen med depotets drift. | Miljøstyrelsen |
| 2017 | Miljøgodkendelse til oplags- og knuseplads | Der gives tilladelse til at drive en oplag- og knuseplads for byggematerialer, primært beton og tegl. Oplaget vil maksimalt indeholde 2.500 tons, og 5.000 tons beton og tegl ansås at blive behandlet årligt. Der er stillet krav til driftstider, varighed, indretning af pladsen, støj, støv, målinger mv. | Miljøstyrelsen |
| 2019 | Revurdering af miljøgodkendelse | Heri vil indgå en miljøkonsekvensvurdering mv. Revurderingen er ikke udført endnu. | Miljøstyrelsen |