

Struer Kommune

Møde afholdt 3. November

Ambitionsniveau	Forslag	Rutebesparelse	Struer andel	Berører Uddannelsessøgende	Kommunens bemærkninger
Forslag i balancekatalog	24 Holstebro – Lemvig, reduceret	0,42	0,06	Nej	Ingen bemærkninger
	33 Struer – Lemvig, reduceret	0,81	0,26	Nej	Ingen bemærkninger
		I alt: 1,23	I alt: 0,32		
Yderligere bemærkninger:					
<ul style="list-style-type: none"> - Struer kommune havde ingen bemærkninger til forslaget - Struer Kommune ligger på indeks 92 og vil med forslag falde til indeks 77. 					

Notat

Materiale til administrativt møde med Struer Kommune om tilpasninger af regional kollektiv trafik, den 3. november 2022

Sammenfatning.

- Udvalget for Regional Udvikling vurderer, at behovet for tilpasninger beløber sig til ca. 40 mio. kr. i 2023 og frem. Når der tages afsæt i modtaget statsligt tilskud i 2023 og forsigtig optimisme for indtægter og udvikling i brændstofpriser.
- Den demografiske udvikling viser, at vi også på længere sigt har en udfordring med faldende benyttelse af den kollektive trafik.
- Det er regionens vurdering, at vi bedst løser den udfordring i fællesskab mellem kommuner og region. Vi skal nytænke den kollektive trafik inden for de ressourcer der er til rådighed.
- Ikke desto mindre er det Regionsrådets ønske, at udvikle og styrke befolkningens mobilitet i hele regionen i en mere bæredygtig retning, og herunder nytænke den kollektive trafik.
- Det er regionens vurdering, at vi bedst løser den udfordring i partnerskab mellem kommuner, region og Midttrafik. Med andre ord nytænke den kollektive trafik inden for de ressourcer vi i fællesskab har til rådighed. I alt ca. 1,6 mia. kr.
- Region Midtjylland finansierer regional buskørsel i **Struer Kommune for 92 kr. pr. indbygger i kommunen**. Hvilket er lavere end gennemsnittet for alle kommuner (157 kr.)
- **Forslagene i Midttrafiks balancekatalog omfatter en rute der betjener Struer Kommune:**
 - **Rute 24 Holstebro Lemvig (forslag: reduceret antal afgange)**
 - **Rute 33 Struer– Lemvig (forslag: reduceret antal afgange)**
- **For begge ruter lægges der op til at ophøre med at betjene ture med svag benyttelse** (færre end ca. 5 passagerer pr. tur, svarende til ca. 10 pr. dobbelttur),
- **Konsekvenser af forslaget om at reducere Rute 33**
- Antal afgange reduceres til et lavere niveau (fra 17 til 13 bus-afgange på hverdage, i hver retning. De nuværende 8 afgange i weekenden (lørdag og søndag reduceres til 5 afgange.
- Der vil fortsat, i rimeligt omfang være mulighed for at benytte ruten til andre formål end uddannelse og pendling (f.eks. indkøb og fritidsformål)
- De unges mulighed for transport til ungdomsuddannelse i Lemvig og Struer opretholdes, (dog på et lavere niveau). Det skal bemærkes at rute 33 også betjener seminarieret Nr. Nissum, hvor der udbydes HF.
- **Konsekvenser af forslaget om at reducere Rute 24**
- Rute 24 betjener Linde-området i den sydlige del af Struer Kommune.
- Antal afgange reduceres til et lavere niveau (fra 16 til 14 bus-afgange på hverdage, i hver retning. De nuværende 5 afgange i weekenden (lørdag og søndag) reduceres til 4 afgange. Der vil fortsat, i rimeligt omfang være mulighed for at benytte ruten til andre formål end uddannelse og pendling (f.eks. indkøb og fritidsformål)
- De unges mulighed for transport til ungdomsuddannelserne i Lemvig og Holstebro opretholdes, dog på et lavere niveau

Umiddelbare konsekvenser for Struer Kommune

- I forhold til den daglige transport af elever til ungdomsuddannelserne er det Region Midtjyllands opfattelse, at der ikke umiddelbart påføres Struer Kommune ekstra forpligtelser hvis forslaget gennemføres.
- Det vil naturligvis kunne aftales, at Struer Kommune kan tilkøbe ekstra kørsel på ruterne på tidspunkter hvor busserne er ledige.
- Struer Kommune er ikke berørt af det generelle forslag om at nedlægge uddannelsestilskud fra 2010.

Fakta om de enkelte forslag i balancekataloget

Midttrafik peger i balancekataloget på fire forskellige pakker af tilpasninger af den kollektive trafik, der kan danne baggrund for politisk drøftelse og prioritering.

Det drejer sig om:

1. Ture med svag benyttelse
2. Nedlæggelse af ruter/strækninger med lav regional betydning
3. Uddannelsestilskud fra 2010
4. Yderligere besparelser

Forslagene i balancekataloget, der berører ruter i Struer Kommune, er beskrevet nedenfor:

1. Ture med svag benyttelse – Regionale ruter der betjener Struer Kommune:

Rute	Forslag	Berørte Passage-rer pr. år	Reduktion køreplan timer	Netto besp. Mio. kr. Hele ruten / kommunens andel	Kom-muner	Antal busafgange		
						NU	FORSLAG	
						Hverdag /weekend	Hverdag /weekend	
24	Holstebro – Lemvig	Nedlæggelse af to dobbeltafange på hverdage. Samt en dobbeltafgang både lørdag og søndag	5250 (Gns. 5,1 pr. tur)	mio. kr. Hele rute /kommunens andel	0,42 / 0,06	Holstebr o Lemvig Struer	16/5	14/4
33	Struer– Lemvig	Nedlæggelse af fire dobbeltafange på hverdage (to midt på dagen og to aften), samt hele tre dobbeltafange lørdag	11550 (Gns. 5,9 pr. tur)	2.000	0,82 / 0,26	Struer– Lemvig	17/8/8	13/5/8
	I alt				1,24 / 0,32			

2. Nedlæggelse af ruter/strækninger med lav regional betydning – Regionale ruter der betjener Struer Kommune:

- Ingen i Struer

3. Uddannelsestilskud fra 2010 - Regionale ruter der betjener Struer Kommune:

- Ingen i Struer

4. Yderligere besparelser – Regionale ruter der betjener Struer Kommune:

- Ingen i Struer

Bilag:

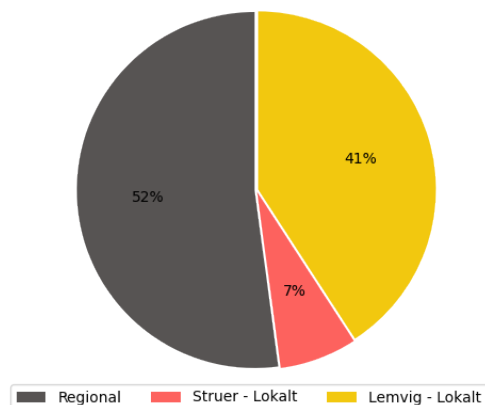
- Midttrafiks balancekatalog.
- Udsnit af Midttrafiks rutekort
- Kort over demografisk udvikling
- Region Midtjyllands tilskud til regionalruterne, fordelt pr. indbygger i kommunerne
- Faktaark med oplysninger for de berørte ruter, samt.
- Oplysninger og kort om Unges bosætning og transportmuligheder til ungdomsuddannelser.
- Region Midtjyllands tilskud til regionalruterne, fordelt pr. indbygger i kommunerne.

Rute 33 Struer – Lemvig

Bestiller	Region Midtjylland.
Hovedopgave	<p>Ruten forbinder strækningen mellem Struer og Lemvig.</p> <p>Ruten betjener uddannelsessteder i Struer, Lemvig og Nørre Nissum, samt tre efterskoler i Nørre Nissum.</p> <p>Ruten er i Struer koordineret med tog til/fra Aarhus og Herning, og i Lemvig med togene til/fra Thyborøn.</p>
Betjeningsomfang	<p>Større regional rute med timedrift samt ekstra afgangene morgen og eftermiddag.</p> <p>Lørdag og søndag har ruten afgangene hver anden time.</p>
Ruteøkonomi	<p><u>Oplysninger fra køreplanår 2022/2023</u> 7.622 køreplantimer. 6 kontraktbusser (samlet set på ruterne 24 og 33).</p> <p><u>Oplysninger fra budget 2023</u> Udgifter: 5.719.549 kr. Indtægter: 1.414.234 kr. Selvfinansieringsgrad: 25%</p> <p><u>Passagertal</u> 82.602 kunder årligt.</p>
Forslag til besparelse	Nedlæggelse af afgangene med få kunder, hvilket betyder nedlæggelse af fire dobbeltafange på hverdage – to midt på dagen og to om aftenen – samt tre dobbeltafange på lørdage.
Økonomi ved besparelse	2.000 køreplantimer Bruttobesparelse: 1.086.159 kr. Nettobesparelse: 817.592 kr.
Passagereffekter ved besparelse	11.550 kunder om året vil blive direkte berørte af nedlæggelsen af afgangene.

Rute 33 Struer - Lemvig

- Tælling for hverdage i perioden 15/8 til 19/9 2022.
- Ruten er regional og kører i Struer og Lemvig Kommune.
- Der er på en gennemsnitlig hverdag 270 passagerer med bussen.
- Der er talt på 34 afgang svarende 7,9 passagerer pr. afgang i gennemsnit.

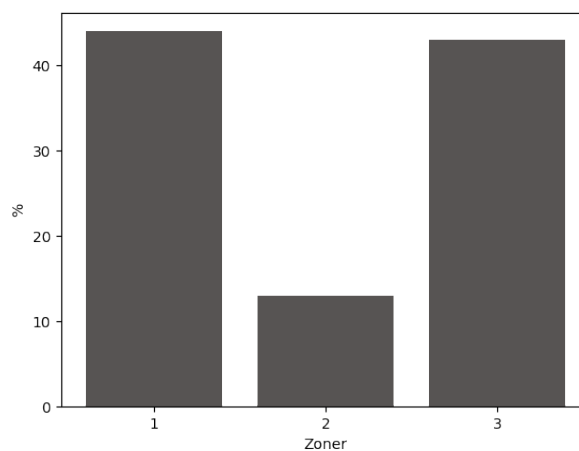


Kommune	Påstigere	Belastning over kommunegrænse	Lokalrejsende
Struer	89,1	70,1	19,0
Lemvig	180,8	70,6	110,2
I alt	269,9	140,7	129,2

Rejsekort

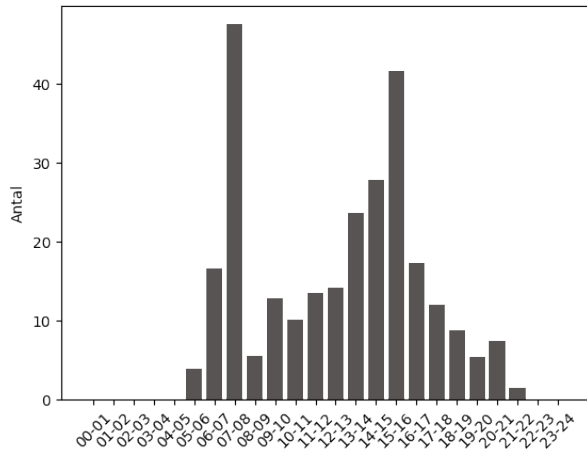
Rejsekort rejser udgør ca. 30% af de samlede rejser i Midttrafik. Ruten kører geografisk i 3 zoner. I nedenstående analyse er der kun medtaget rejser som udelukkende er foretaget med rute 33. I august måned blev der med rejsekort rejst således på ruten:

- 44% rejser 1 zone,
- 13% rejser 2 zoner,
- 43% rejser 3 zoner.

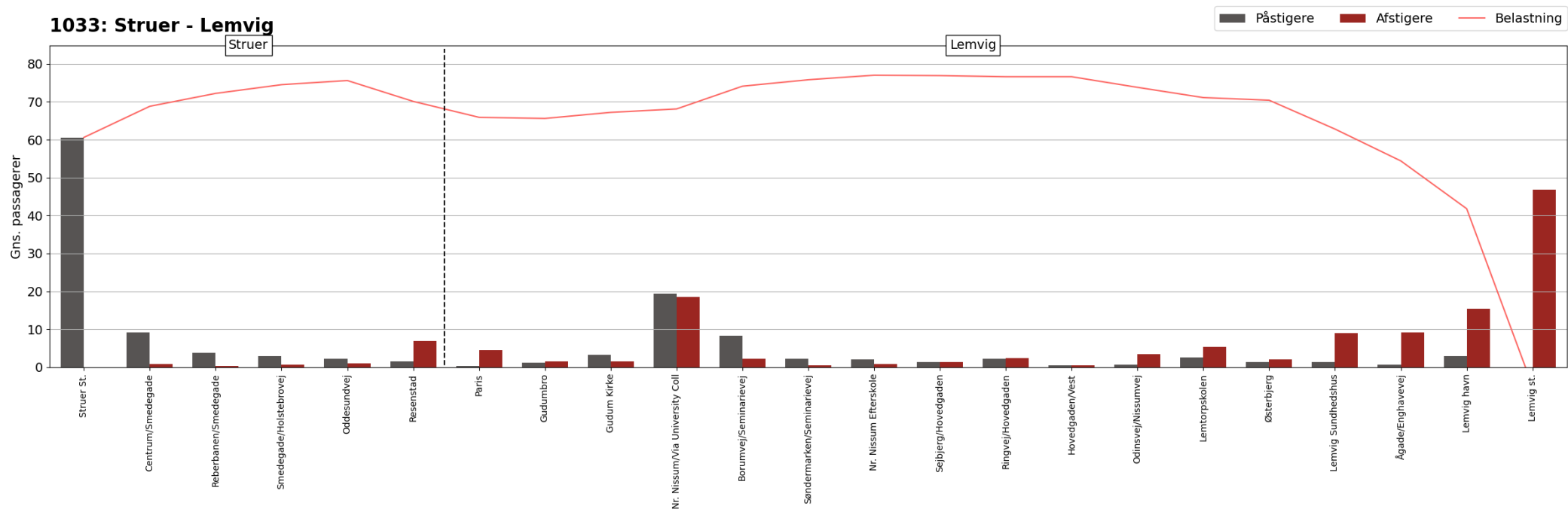


Passagerer over tidsinterval (gns.)

Påstigere i tidsintervaller ift. tidspunkter passagereren er stået på.



1033: Struer - Lemvig



1033: Lemvig - Struer

