

---

**Notat**

6. maj 2008

---

## **Udbud af bygherrerådgivning til Det Nye Universitetshospital i Århus Udbudsstrategi**

### **1. Indledning**

Dette notat indeholder forslag til udbudsstrategi for udbud af bygherrerådgivning til Det Nye Universitetshospital i Århus.

Notatet er struktureret således, at notatet i afsnit 2 indeholder en beskrivelse af baggrunden for bygherrerådgivningsudbuddet og afsnit 3 en beskrivelse af de opgaver, som skal eller vil kunne varetages af bygherrerådgiveren. I afsnit 4 indeholder notatet en anbefaling af udbudsform, herunder udvælgelseskriterier og tildelingskriterier mv.

Endvidere indeholder notatet i afsnit 5 forslag til beslutningsproces og endelig i afsnit 6 en beskrivelse af den forventede tidsplan for gennemførelsen af et bygherrerådgivningsudbud baseret på notatets anbefalinger.

### **2. Baggrund**

Regionsrådet besluttede på regionsmødet den 13. december 2006 at udbyde en gennemgående rådgivning vedrørende Det Nye Universitetshospital. Baggrunden for denne beslutning var et ønske om at fastholde en rød tråd fra udarbejdelse af det første skitseprojekt til ibrugtagning af den sidste etape af byggeriet vedrørende Det Nye Universitetshospital i Århus og i den forbindelse at sikre, at sygehusene og forvaltningen i Region Midtjylland får en betroet, fast samarbejdspartner gennem hele projektet.

Denne gennemgående rådgivning kan efter omstændighederne omfatte alle opgaver med udformning og projektering af Det Nye Universitetshospital i Århus.

I forbindelse med Regionsrådets beslutning om at udbyde en gennemgående rådgivning blev det endvidere forudsat, at der ville blive behov for yderligere tilsyn med byggeprojektet og Den Gennemgående Rådgiver, og at et sådant tilsyn - henset til det omfangsrige og komplekse byggeprojekt - mest hensigtsmæssigt kunne varetages ved at supplere projektafdelingen med en ekstern bygherrerådgivning, der kan kontrollere overholdelse af tidsplan, kvalitet og anlægsøkonomi mv.

Den 12. december 2007 udpegede Regionsrådet for Region Midtjylland et konsortium bestående af Arkitektfirma C.F. Møller A/S, Cubo Arkitekter A/S, Søren Jensen Rådgivende Ingeniørfirma A/S, Rambøll A/S og Alectia A/S som vinder af udbuddet af den gennemgående rådgivning. Kontrakten med det vindende konsortium blev underskrevet den 5. marts 2008.

Eftersom Den Gennemgående Rådgiver nu er fundet og endvidere har påbegyndt arbejdet med udarbejdelse af bl.a. helhedsplan for Det Nye Universitetshospital i Århus, er det relevant og nødvendigt hurtigst muligt at supplere projektafdelingen med en ekstern bygherrerådgiver, som kan varetage tilsynet med det omfangsrige og komplekse byggeprojekt, herunder bistå regionen i forbindelse med udarbejdelsen af helhedsplanen.

### **3. Bygherrerådgivningsopgavens omfang**

Den gennemgående rådgivning og dermed Den Gennemgående Rådgivers ydelser omfatter samtlige tekniske rådgivningsydelser i forbindelse med etablering af Det Nye Universitetshospital og samlingen af de somatiske sygehusfunktioner. Den Gennemgående Rådgivers ydelser omfatter således ikke kun disponering af alle funktioner, brugerinddragelse, detailprojektering af de enkelte etaper samt byggeledelse og fagtilsyn (totalrådgivning i traditionel forstand), men også løbende rådgivning i form af planlægning, organisering og styring af det samlede projekt i forhold til tid, økonomi og kvalitet. Sidstnævnte ydelser udgør i vidt omfang en traditionel bygherrerådgivningsfunktion.

Bygherrerådgiveren forventes som følge heraf kun i et mindre omfang at skulle have en traditionel bygherrerådgivningsfunktion.

Bygherrerådgiveren vil derimod, og som et alternativ til at regionen selv opbygger en stor organisation, skulle bistå regionen herunder projektafdelingen med at varetage tilsynet med det omfangsrige og komplekse byggeprojekt.

Det overordnede mål med bygherrerådgivningen er derfor følgende:

- Bygherrerådgiveren skal kunne bistå projektafdelingen i forhold til de ydelser, projektafdelingen skal levere i forhold til Den Gennemgående Rådgiver.

ver. Bygherrerådgiveren skal i den forbindelse medvirke til, at der sikres det fornødne grundlag for, at projektafdelingen kan træffe de nødvendige, kvalificerede beslutninger under projektet, samtidig med at der bevares en relativt smal, intern projektorganisation.

- Bygherrerådgiveren skal varetage Region Midtjyllands interesser som tilsynsfunktion i forhold til Den Gennemgående Rådgivers opfyldelse af styrings- og kvalitetsmål under planlægning, projektering, udførelse og aflevering af byggeriet.

Projektets store kompleksitet indebærer, at det på nuværende tidspunkt er vanskeligt at fastlægge bygherrerådgivningens endelige indhold. Det endelige indhold i bygherrerådgivningsopgaven vil således dels afhænge af det endelige projekt (helhedsplanen), dels af hvordan samarbejdet mellem Region Midtjylland og Den Gennemgående Rådgiver forløber.

Bygherrerådgivning forventes derfor udbudt på en fleksibel rammekontrakt med adgang for Region Midtjylland til løbende at fastlægge, hvilke ydelser der ønskes fra bygherrerådgiveren.

Desuden vil Region Midtjylland fortsat skulle have mulighed for at indkøbe særlige kompetencer og bistand hos andre rådgivere, hvor sådanne ydelser vurderes bedre at kunne løses/leveres af andre rådgivere end den valgte bygherrerådgiver (og dennes eventuelle samarbejdsparter).

Konkrete opgaver, som vil kunne varetages af bygherrerådgiveren, kan eksempelvis være:

- Varetage Region Midtjyllands interesser som tilsynsfunktion i forhold til Den Gennemgående Rådgivers opfyldelse af styrings- og kvalitetsmål
- Bistå og styrke projektafdelingen i den løbende vurdering af projektets økonomi, kvalitet, tidsplaner og risici som "det tredje øje"
- Bistå projektafdelingen med granskning af helhedsplanen samt efterfølgende overvågning af, at helhedsplanens intentioner følges
- Bistå projektafdelingen med vurdering og forhandling af rådgiverydelser og rådgiverhonorar, vurdering af ekstraydelser etc.
- Bistå og styrke projektafdelingen på fagspecifikke fokusområder
- Bistå projektafdelingen med vurdering af udbuds- og entreprisformer
- Udføre ekstern kvalitetsaudit hos Den Gennemgående Rådgiver i forhold til aftalesedler på entrepriserne og Den Gennemgående Rådgivers fagtilsyn
- Deltage i afleveringsforretningerne af de enkelte projekter, herunder i mangelgennemgangen

Dette notat er vedlagt en skematisk oversigt, der viser en overordnet ydelsesfordeling mellem bygherrerådgiveren (det tredje øje), projektafdelingen og Den Gennemgående Rådgiver i projektets forskellige faser.

Bygherrerådgiveren vil i den forbindelse dels kunne levere de ydelser, der er anført under "det tredje øje", dels bistå projektafdelingen med levering af de ydelser, som projektafdelingen skal levere under projektet.

Den vedlagte skematiske oversigt viser samtidig snitfladerne mellem Den Gennemgående Rådgiver og projektafdelingen DNU med en ekstern bygherrerådgiver.

Det er ikke forventningen, at bygherrerådgiveren vil have en organisation, der på alle punkter kan matche Den Gennemgående Rådgiver. Region Midtjylland ønsker endvidere ikke en bygherrerådgiver, der fungerer som en konkurrent og modspiller til Den Gennemgående Rådgiver. Det afgørende er derfor ikke, om bygherrerådgiveren består af en stor organisation. Afgørende er derimod, om bygherrerådgiveren råder over nogle få, meget kvalificerede personer, som kan bistå regionen som en tæt samarbejdspartner, og som samtidig har det fornødne netværk til at inddrage eksterne samarbejdspartner mv. i det omfang, konkrete forhold ved bygherrerådgivningen tilsiger særlig ekspertbistand.

## **4. Udbud af bygherrerådgivningsopgaven**

### 4.1 Udbudspligt

Bygherrerådgivningsopgaven er en udbudspligtig tjenesteydelse i udbudsdirektivets forstand.

Da værdien af bygherrerådgivningsopgaven endvidere utvivlsomt overstiger den for tjenesteydelser gældende tærskelværdi på kr. 1.535.844 ekskl. moms., vil bygherrerådgivningsopgaven skulle udbydes efter udbudsdirektivet (Europa-Parlamentets og Rådets direktiv 2004/17/EF af 31. marts 2004 om samordning af fremgangsmåden ved indgåelse af offentlige vareindkøbskontrakter og offentlige tjenesteydelseskontrakter og offentlige bygge- og anlægskontrakter).

### 4.2 Udbudsform

Bygherrerådgivningsopgaven vurderes i modsætning til den gennemgående rådgivning ikke at have en sådan kompleksitet, at det er berettiget eller i øvrigt hensigtsmæssigt at anvende den konkurrenceprægede dialog. Der foreligger heller ikke forhold ved bygherrerådgivningsopgaven, der muliggør anvendelsen af et udbud efter forhandling.

Det anbefales derfor, at bygherrerådgivningsopgaven udbydes i et begrænset udbud med 5 tilbudsgivere.

Udbuddet indledes ved, at Region Midtjylland offentliggør en udbudsbekendtgørelse i EU-tidende indeholdende dels en beskrivelse af den udbudte bygherrerådgivningsopgave, dels en angivelse af de krav, som regionen stiller til dokumentation for tilbudsgivernes tekniske og økonomiske kompetencer mv.

Efter en gennemgang af de ansøgninger om at få adgang til at afgive tilbud, der indkommer på baggrund af den offentliggjorte udbudsbekendtgørelse, udvælger Region Midtjylland de 5 virksomheder, som skal have adgang til at afgive tilbud på bygherrerådgivningsopgaven.

Udvælgelsen af tilbudsgivere samt tildeling af den udbudte bygherrerådgivningskontrakt er nærmere beskrevet nedenfor i henholdsvis punkt 4.3 og 4.4.

#### 4.3 Udvælgelse af tilbudsgivere (prækvalifikationen)

I den udbudsbekendtgørelse, der offentliggøres i EU-tidende, angives Region Midtjyllands eventuelle krav til den kommende bygherrerådgivers organisation.

I udbudsbekendtgørelsen angives endvidere den dokumentation, Region Midtjylland ønsker for ansøgernes økonomiske og tekniske kompetencer i forhold til den udbudte bygherrerådgivningsopgave.

Eftersom den traditionelle bygherrerådgivning i et vidt omfang ligger hos Den Gennemgående Rådgiver, er det af hensyn til projektets fremdrift og økonomi samt den potentielle risiko for konflikter ikke hensigtsmæssigt, såfremt bygherrerådgivningen kan opfattes som en "konkurrent" eller modpart til Den Gennemgående Rådgiver.

Som led i beskrivelsen af bygherrerådgivningens omfang er det derfor væsentligt, at der sendes et signal om, at det ikke er afgørende for Region Midtjylland, om bygherrerådgiveren selv besidder en stor organisation, som på alle punkter kan matche Den Gennemgående Rådgiver. Forventningen er således ikke, at bygherrerådgivningen vil skulle varetages af konstellationer svarende til de konstellationer, der bød ind på den gennemgående rådgivning,

Regionen forventer derimod, at bygherrerådgiveren kan stille med nogle forholdsvist få og meget kvalificerede personer, som kan bistå Region Midtjylland i det daglige samarbejde med Den Gennemgående Rådgiver, og som samtidig enten i sit bagland eller via eksterne samarbejdsparter har mulighed for at trække på specialbistand i det omfang, det måtte vise sig nødvendigt under projektet.

Bygherrerådgivningen vil således kunne varetages af såvel ét stort firma, som kan have været én af deltagerne i udbuddet på den gennemgående rådgivning, som et mellemstort firma eller af et konsortium af mindre firmaer.

Det anbefales i ovennævnte forbindelse, at udbudsbekendtgørelsen suppleres af et prækvalifikationsmateriale, der indeholder en uddybende beskrivelse af bygherrerådgivningens omfang og Region Midtjyllands forventninger til den kommende bygherrerådgiver. Dette prækvalifikationsmateriale vil hensigtsmæssigt kunne udfærdiges med udgangspunkt i den skematiske ydelsesoversigt, der er vedlagt dette strateginotat.

Som følge af karakteren af den udbudte bygherrerådgivningsopgave er det for en vurdering af den enkelte ansøgers forståelse og egnethed i forhold til opgaven væsentligt, at ansøgeren allerede i sin ansøgning om prækvalifikation overordnet beskriver sin forventede organisation (dog uden at navngive samarbejdsparter og underleverandører), såfremt kontrakten tildeles den pågældende.

Med hensyn til ansøgernes økonomiske kompetencer må disse nødvendigvis dokumenteres via fremlæggelse af nøgletal for regnskaberne i de forudgående år. Det er i den forbindelse vigtigt for Region Midtjylland at sikre sig, at bygherrerådgiveren umiddelbart fremstår som værende levedygtig i hele projektperioden frem til afleveringen af den sidste etape af byggeriet.

Med hensyn til ansøgernes tekniske kompetencer anbefales det, at der særligt anmodes om oplysninger vedrørende virksomhedernes referencer inden for store, komplekse bygherrerådgivningsopgaver samt sygehusprojekter i øvrigt.

Såfremt der er mere end 5 ansøgere, som er egnede til at udføre den udbudte bygherrerådgivning (hvilket må forventes), anbefales det endelig, at de 5 virksomheder, der skal have adgang til at afgive tilbud, udvælges ud fra en vurdering af ansøgernes kompetencer inden for bygherrerådgivning af store projekter samt af ansøgernes kompetencer inden for sygehusprojekter. Herved sikres det, at det er de 5 fagligt mest kvalificerede virksomheder, som får adgang til at afgive tilbud.

#### 4.4 Vurdering af tilbuddene (tildeling)

Henset til opgavens kompleksitet og dermed de betydelige krav til tilbudsgivernes kompetencer anbefales det, at tildelingskriteriet "det økonomisk mest fordelagtige tilbud" anvendes.

I lyset af det overordnede mål med bygherrerådgivningen og bygherrerådgivningens omfang som beskrevet i dette notats punkt 3 anbefales det endvidere,

at der i vurderingen af det økonomisk mest fordelagtige tilbud indgår følgende underkriterier og elementer:

- Pris

Eftersom det ikke på udbudstidspunktet er muligt at fastlægge bygherrerådgivningsopgavens omfang præcist, må prisen nødvendigvis vurderes på baggrund af timesatserne for de personer, der vil være Region Midtjyllands primære kontaktpersoner i forhold til bygherrerådgivningsopgaven samt timesatserne for eventuelle specialistkompetencer.

- CV'er for nøglemedarbejderne

Ved CV'er for nøglemedarbejderne vurderes kompetencerne hos de personer, der skal være Region Midtjyllands primære kontaktpersoner med særlig fokus på de pågældendes erfaring med kompliceret bygherrerådgivning, økonomisk opfølgning og sygehusprojekter.

Det er i den forbindelse afgørende for Region Midtjylland, at Region Midtjylland opnår de bedst mulige kompetencer til den komplicerede bygherrerådgivningsopgave.

- Procesbeskrivelse

Ved procesbeskrivelsen foretages en vurdering af tilbudsgiverens forståelse af bygherrerådgivningens omfang og karakter, herunder tilbudsgiverens muligheder for at kunne inddrage interne eller eksterne særkompetencer, hvor det måtte være nødvendigt.

Med det formål at give tilbudsgiverne en indsigt i projektets kompleksitet og dermed bygherrerådgivningens omfang og karakter foreslås det endelig, at udbudsmaterialet ud over en beskrivelse af Region Midtjyllands projektorganisation vedlægges det foreliggende udkast til projektplan for helhedsplanfasen. Materialet vil skulle behandles fortroligt af tilbudsgiverne og returneres sammen med tilbuddet.

Udarbejdelse af tilbud på bygherrerådgivningsopgaven forventes ikke at have et sådant omfang, at tilbudsgiverne skal have vederlag for at deltage i udbuddet.

## 5. **Beslutningsproces**

I lyset af ønsket om hurtigst muligt at kunne udpege en bygherrerådgiver, som kan bistå Region Midtjylland i helhedsplanfasen, anbefales det, at Direktionen for Region Midtjylland bemyndiges til at gennemføre udbudsproceduren og i den forbindelse vælge den bygherrerådgiver, der skal bistå Region Midtjylland med etablering af Det Nye Universitetshospital efter nedennævnte retningslinjer:

Udbudsbekendtgørelsen med tilhørende prækvalifikationsmateriale udarbejdes af projektdirektionen med rådgivere og godkendes efterfølgende af Direktionen for Region Midtjylland.

De indkomne ansøgninger om prækvalifikation vurderes af projektdirektionen med rådgivere. Projektdirektionen udarbejder i den forbindelse en evalueringsrapport til Direktionen for Region Midtjylland med indstilling om, hvilke virksomheder der udpeges til at deltage i tilbudsafgivelsen. Direktionen for Region Midtjylland foretager herefter den endelige udvælgelse af de virksomheder, der skal have adgang til at afgive tilbud.

Tilsvarende udarbejdes udbudsmaterialet og de endelige tildelingskriterier efter retningslinjerne i dette notat af projektdirektionen med rådgivere og godkendes efterfølgende af Direktionen for Region Midtjylland.

Til vurdering af de indkomne bygherrerådgivningstilbud nedsættes et mindre bedømmelsesudvalg bestående af repræsentanter fra projektdirektionen samt repræsentanter for Direktionen fra Region Midtjylland. Dette bedømmelsesudvalg udarbejder en evalueringsrapport med indstilling til Direktionen for Region Midtjylland om, hvilken virksomhed der udpeges som bygherrerådgiver. Direktionen for Region Midtjylland foretager herefter det endelige valg af bygherrerådgiveren.

## 6. **Forventet tidsplan**

Et udbud af bygherrerådgivningen efter ovennævnte retningslinjer forventes at kunne følge følgende tidsplan:



21. maj 2008	Godkendelse af udbudsstrategi i Regionsrådet for Region Midtjylland samt bemyndigelse af Direktionen for Region Midtjylland til at gennemføre udbuddet og vælge bygherrerådgiveren
Ultimo maj 2008	Annoncering af udbuddet i EU-tidende (udbudsbekendtgørelse)
Primo juli 2008	Frist for ansøgning om udvælgelse (prækvalifikation af deltagere)
Primo august 2008	Udsendelse af udbudsmaterialet til tilbudsgiverne
September 2008	Tilbudsfrist
Primo oktober 2008	Udpegning af vinderen i Direktionen for Region Midtjylland
Medio oktober 2008	Kontraktindgåelse med den valgte bygherrerådgiver

Århus, den 6. maj 2008

Tina Braad

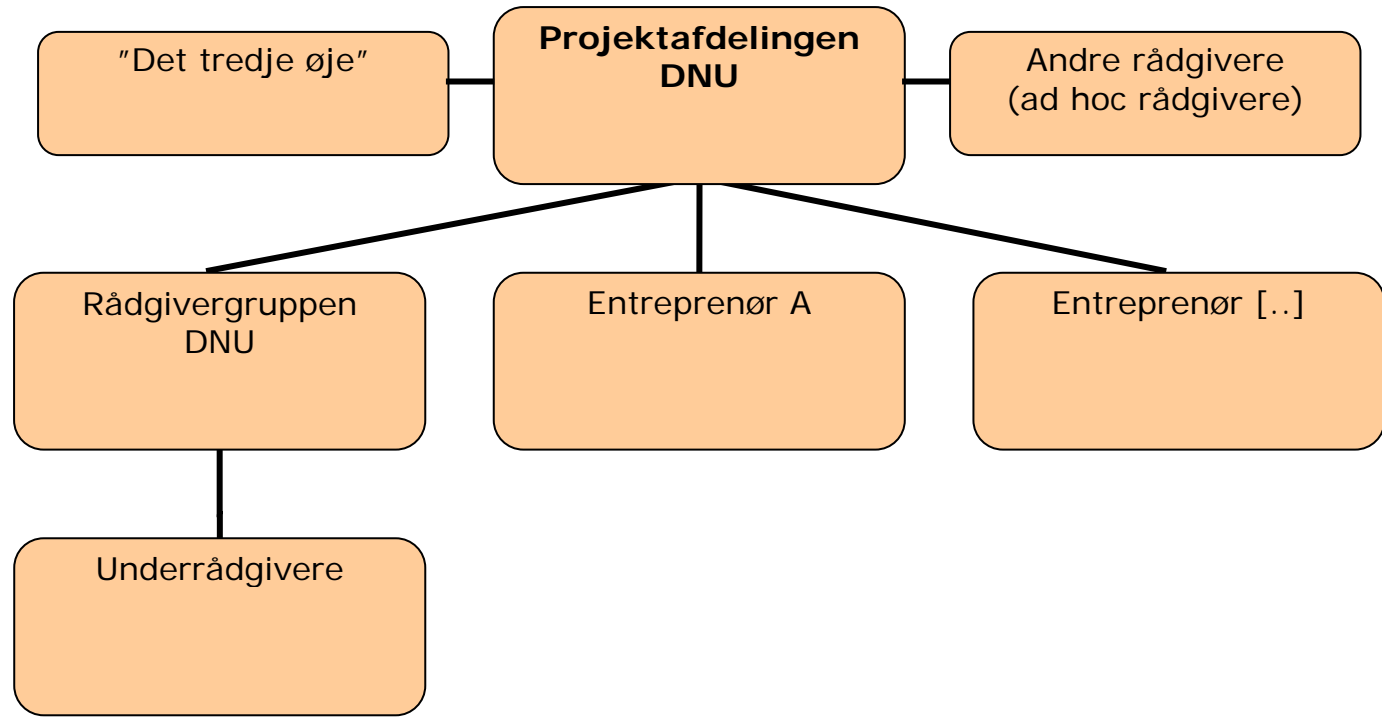
	Styregruppe	Samarbejde	Helhedsplanen (Idéoplæg med skitseprojekt/overordnede elementer til byggeprogram)	Godkendelse af Helhedsplanen	Management (gennemgående overordnet styring)	Organisationsudvikling	Brugere (både på overordnet, tværgående og delprojektniveau)	Byggeprogram (delprojektniveau)
Andre rådgivere (ad hoc rådgivere)			Sparring med bygherreorganisation på fagspecifikke fokusområder		Kontraktretlig gennemgange.	Sparring med bygherreorganisation		
<b>"Det tredje øje"</b>	(Deltager efter behov)	Skal tiltræde samarbejdsaftalen og deltage i årlig workshop	-	Granskning af Helhedsplan herunder økonomisk overslag og tidsrammer	Bistå med vurdering og forhandling af rådgiverydelser og rådgiverhonorar Vurdering af ekstraydelser for rådgivning  Controllerfunktion i forhold til økonomi og tid	-	-	Sparring med bygherreorganisation på fagspecifikke fokusområder Vurdering af budgetrammer  Kvalitetsaudit hos rådgiver.
<b>Projektafdelingen DNU</b>		Ansvarlig for kommunikation og samarbejde til omverden (dog ikke myndigheder)	Deltager aktivt i processen og godkender oplæg fra rådgiver	Godkender Helhedsplan			Udpeger brugergrupper/-repræsentanter  Bindeled mellem hospital og rådgivere	Deltager aktivt i processen og godkender oplæg/byggeprogram
Tid			Godkender tidsplan					
Økonomi			Budgetter for øvrige udgifter og godkender økonomi		Økonomifunktion herunder betaling af anviste udgiftsbilag			Budgetter for øvrige udgifter og godkender økonomi
Myndigheder			Deltager i møder					Deltager i møder
Kvalitet			Fastlæggelse af kvalitetsniveau					Fastlæggelse af kvalitetsniveau
Risiko								
Møder	Koordinerer/leder/refererer Styregruppemøder		Deltager aktivt i møder og andet		Koordinerer/leder/refererer Projektledelsesmøder		Deltager i brugermøder	
<b>Rådgivergruppen DNU</b>		Ansvarlig for kommunikation og samarbejde i projektet (inkl. myndigheder)	Løbende udarbejdelse af beslutningsoplæg Udarbejde Helhedsplanen herunder bl.a.: Behovs- og funktionsanalyser, Arkitektonisk og teknisk designmanual og skitseprojekt		Løbende udarbejde beslutningsoplæg Overordnet "bygherrefagtilsyn" i forbindelse med udførelsen			Udarbejder byggeprogram
Tid			Udarbejde tidsrammer		Overordnet tidsstyring			Udarbejde tidsplaner
Økonomi			Forslag til projektets budget		Overordnet økonomistyring			Udarbejde budgetrammer
Myndigheder			I samråd med bygherren bistå kommunen med lokalplaner etc.		Overordnet myndighedskontakt			Indhente nødvendige oplysninger hos myndigheder
Kvalitet			Oplæg til kvalitetsniveau  Løbende granskning af grundlag	Granskning af Helhedsplanen	Overordnet kvalitetsstyring			Beskriver krav til kvalitetssikring Gransker byggeprogram
Risiko			Risikoanalyse		Overordnet risikostyring			Risikovurdering
Møder	Deltager i Styregruppemøder		Koordinerer/leder/-refererer Helhedsplansmøder		Deltager aktivt i Projektledelsesmøder		Koordinerer/leder/-refererer brugermøder i samråd med bygherre	

Projekteringsledelse (delprojektniveau)	Projektering (delprojektniveau)	Byggeledelse	Fagtilsyn	Aflevering	Drift	Inventar og udstyr	Anden planlægning
	Sparring med bygherre-organisation på fagspecifikke fokusområder. Kontraktretlig gennemgange.						
Vurdering af udbudsformer herunder omfang af funktionsudbud. Vurdering af økonomisk budget  Kvalitetsaudit hos rådgiver.	Sparring med bygherre på fagspecifikke fokusområder.  Granskning af projekt på afgrænsede områder her under udbudsgrundlag. Kvalitetsaudit hos rådgiver.	Kontrol af aftalesedler (på entrepriserne)  Kvalitetsaudit hos rådgiver	Kvalitetsaudit hos rådgiver (stikprøvevis om tilsynsplaner/-tilsynsomfang følges)	Deltager i mangelgennemgang		Bistå bygherren i forhold til medico-teknisk udstyr	
Tager stilling til udbudsformer og godkender indstillinger	Godkender oplæg/projekt-materiale  Bindeled mellem hospital og rådgivere	Bindeled mellem hospital og rådgivere	Godkender tilsynsplan	Deltager i mangelgennemgang  Deltager i aflevering	Bindeled mellem hospital og rådgivere  Krav til afleveringsform		
Budgetter for øvrige udgifter og godkender økonomi		Økonomifunktion herunder betaling af anviste udgiftsbilag Godkendelse af aftalesedler					
Deltager i møder							
Fastlæggelse af kvalitetsniveau							
Deltager i bygherremøder		Deltager i byggemøder					
Projekteringsleder og IT-koordinering Oplæg til udbudsformer og forestå udbudsforretning  Kontrahering/forestå kontraktindgåelse	Projektering  Forslag til tilsynsplaner	Byggeleder  Håndtering af aftalesedler	Udfører fagtilsyn	Mangelgennemgang  Afleveringsforretning	Oplæg til drifts- og vedligeholdelsesplan Driftsbudgetter	Evt. projektering af medico-teknisk udstyr	
Tidsstyring	Udarbejde tidsplaner						
Økonomistyring	Udarbejde økonomisk budgetter	Styrer byggeriets tid					
Myndighedskontakt og koordinering i forhold til tilladelser		Styrer byggeriets økonomi og anviser udgiftsbilag					
Granskning og kvalitetsstyring	Granskning og kvalitetssikring	Overvåger at myndighedskrav opfyldes/sikrer ibrugtagningstilladelse Styrer byggeriets kvalitet					
Risikostyring							
Koordinerer/leder/refererer bygherremøder og projekteringsmøder	Projektgennemgangsmøder med entreprenører	Koordinerer, leder og refererer bygherremøder	Deltager i byggemøder				

**Overordnede visioner og mål for "Det tredje øje":**

- Skal kunne bistå Projektafdelingen så der bevares en relativ smal intern projektorganisation.
- Varetage Regions Midtjyllands interesser som tilsynsfunktion.
- Tilse at intentionerne i Helhedsplanen følges.
- Hjælpe bygherren med at være en aktiv med- og modspiller for den gennemgående rådgiver.
- "Det tredje øje" skal stå "et skidt" bag bygherren i forhold til den gennemgående rådgiver. Hvor "Det tredje øje" får en al for fremtrædende rolle mister bygherren let kontrollen med byggeriet, men står alligevel med det faktiske ansvar. Ansvar mellem den gennemgående rådgiver og "Det tredje øje" bliver også meget diffust hvis "Det tredje øje" kommer mellem bygherre og den gennemgående rådgiver.

**Aftaleorganisation:**



**Projektorganisation (kommunikationsstruktur):**

