



Nyt Ambulatorie til Psykiatrien i Randers

DISPOSITIONSFORSLAG

18. JUNI 2019

INDLEDNING

Følgende er udarbejdet i samarbejde med ledelse og personale ved Psykiatrien i Randers og SMAK architects, gennem en række workshops gennem foråret 2019.

Formålet med de forskellige workshops har været at klarlægge visionen for den fremtidige psykiatri, samt udarbejde et indholdsprogram, på baggrund af denne.

Ud fra dette udarbejdedes en serie af helhedsplaner, der blev diskuteret og kvalificeret med arbejdsgruppen.

Der blev udvalgt en helhedsplan, hvorfra lokalerne yderligere detaljeres gennem udviklingen af indretningssskitserne frem mod godkendelse.

Bemærkninger

Bygningen råder over fem etager og en kælder, hvor det nye ambulatorie indtager kælderen og de tre nederste etager. Ved dispositionsforslagets tilblivelse, er der endnu ikke afklaret, hvilke funktioner, der skal indtage de øverste to etager. I dispositionsforslaget, er der derfor ikke taget hensyn til evt. ændrede krav til installationer, hvis der skal etableres kontorarealer eller andet på de to øverste etager.



INDHOLDSPROGRAM

Indholdsprogrammet er en skriftlig opsamling fra workshopforløbet om visioner og indhold for det nye ambulatorie i Randers.

Indholdsprogrammet indeholder beskrivelser for følgende områder:

- Patientområder - ankomst, venteområder og samtalerum
- Personaleområder - kontorarealer, konference og møderum
- Understøttende faciliteter - Kantine, depoter, omklædning

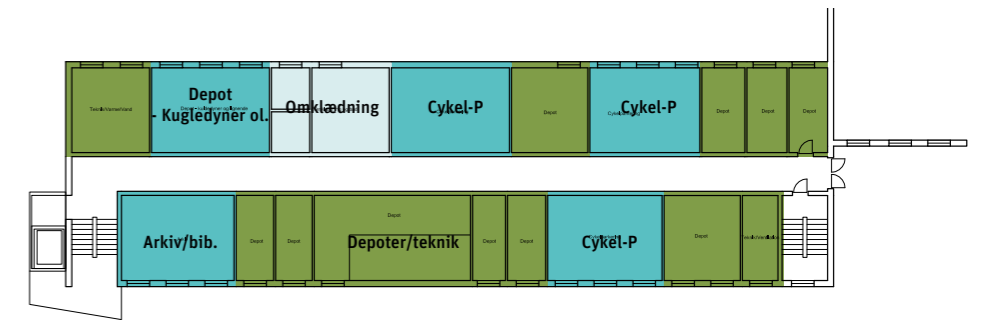
For det fulde Rum- og Indholdsbeskrivelse henvises til vedlagte bilag.

GENERELT

Det har været et ønske at skabe en moderne, evidensbaseret psykiatri, der kigger fremad, og udfordrer den nuværende arbejdsgang og tænkning for både patienter og personale.

Dette ønskes blandt andet opnået ved en større fornemmelse af transparens og overskuelighed samt adskilte personale og patientområder.





KÆLDER PLAN - UNDERSTØTTENDE FUNKTIONER

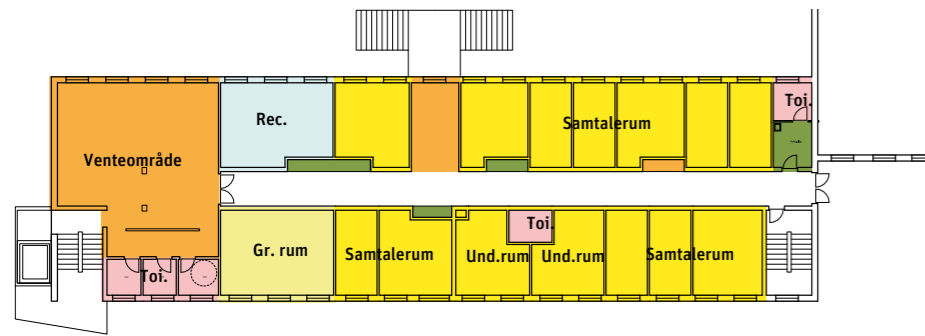
I kælderen placeres de fleste af ambulatoriets understøttende funktioner, såsom arkiv til sjældent brugte remedier og materialer, depoter til kugledyner, omlædning og bad, cykelparkering, samt de væsentligste teknik- og ventilationsrum.

HELHEDSPLAN

På baggrund af vision, indholdsprogram og data fra de forskellige workshops, udarbejdedes en helhedsplan til fordeling af arealer.

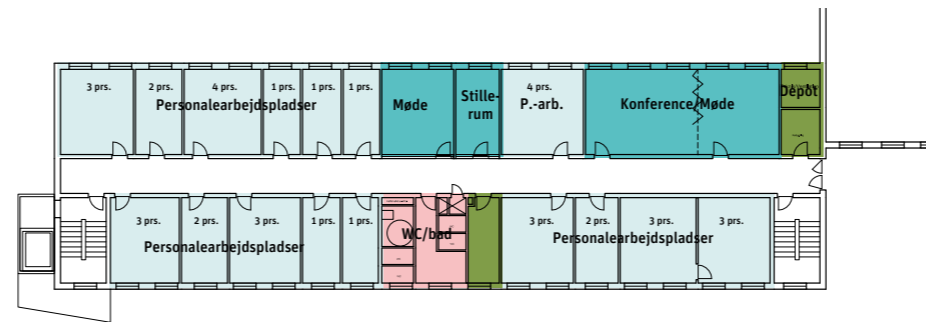
På baggrund af denne helhedsplan udarbejdes et dispositionsforslag, med udgangspunkt i Vision og Indholdsprogram.

Bemærk, at der kan være afvigelser fra helhedsplanen i de endelige planer.



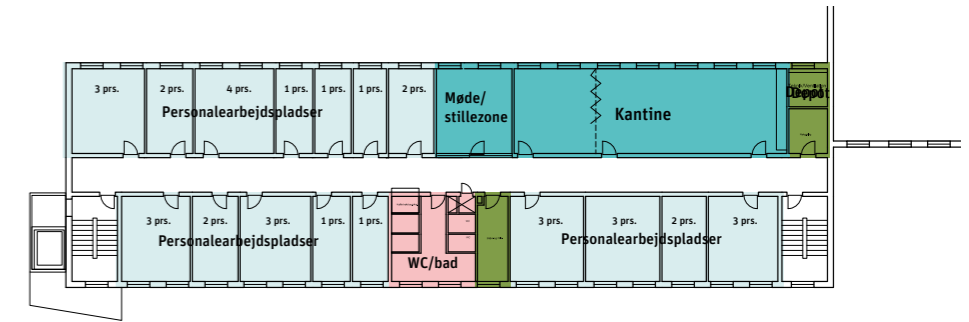
STUEPLAN - PATIENTOMRÅDE

På stueplan placeres alle samtale- og samtalerum, samt venteområde og reception. Derudover etableres skabsdepoter på gangarealet til remedier og materiale der bruges ofte.



FØRSTE SAL - KONTORER OG KONFERENCERUM

Første sal er patientfrit område og indeholder kontorer til en af ambulatoriets klinikker. Derudover placeres konferencerum til begge klinikker på første sal.



ANDEN SAL - KONTORER OG KANTINE MED KØKKEN

Anden sal er patientfrit område og indeholder kontorer til en af ambulatoriets klinikker. Derudover placeres kantine og køkken på anden sal.

INDRETNINGS- PRINCIPPER

STATIONER OG ZONER

Der er i hele projektet arbejdet med at etablere tydelige zoner og stationer, der sikrer en let wayfinding gennem bygningen. Derudover er der arbejdet konsekvent med patientområder og patientfrie områder, så ledes at der ikke er adgang for patienter til personaleområder, kældere, første sal og anden sal. Det betyder også, at man ikke længere har mulighed for at have patientsamtaler på kontorerne, men til gengæld sikres et professionelt arbejdsmiljø, med gode forhold og mulighed for sparring og konference.

TRANSPARENS OG SYNLIGHED

Et væsentligt greb, der er blevet understreget flere gange af personale og ledelse er behovet for transparens og synlighed på tværs af lokalerne. Samtidigt understreges behovet for at arbejde med skærmning, så man ikke føler sig overvåget, særligt i samtalerummene

EN LEVENDE GANG

For at aktivere de lange gange, og give et mindre institutionaliseret udtryk, bruger man transparensen til at trække lys ind i smalle sprækker i hele gangforløbet. Derudover anvendes træpaneler, der trækkes en smule frem fra væggen, for også at øge den rumlige kvalitet i gangforløbet, med små ændringer i gangens ellers rigide rytme.

FUNKTIONSBOXE

På alle etager arbejdes med træ-boxe, der skyder sig let ud fra væggen, for at bryde de lange gangforløb. Disse boxe indeholder understøttende funktioner som garderober, lockers og te-køkkener eller bruges til at markere særlige rum som reception og skranke og sparringsboxe.



EKSEMPEL PÅ FUNKTIONSBOX MED TEKØKKEN PÅ FØRSTE SAL

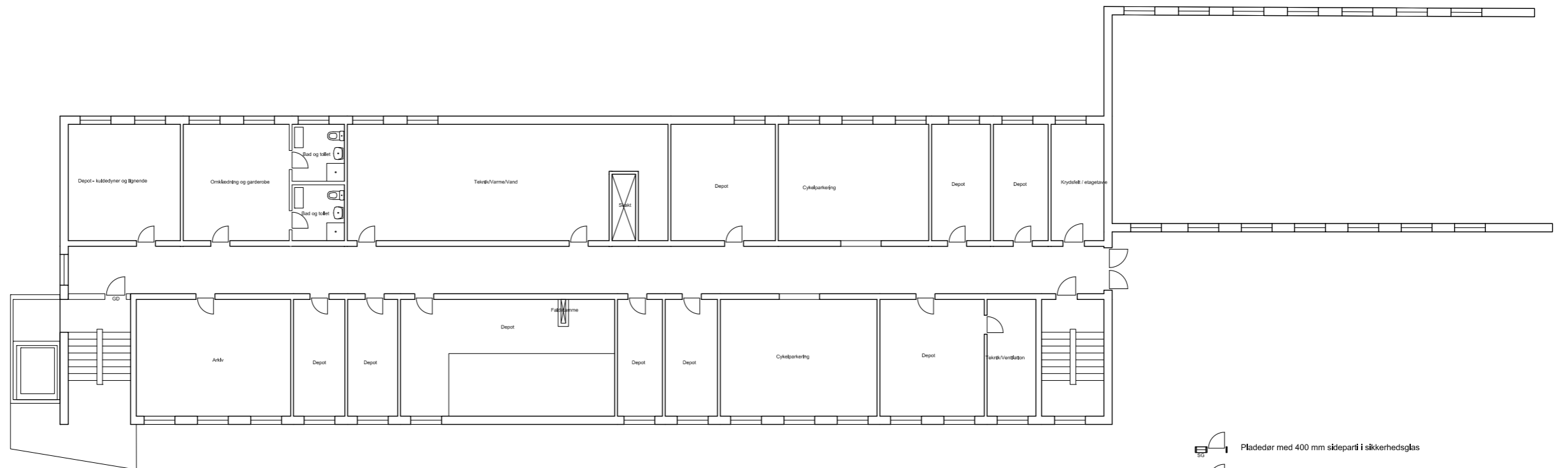
KÆLDERPLAN



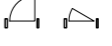


Kælderplanet udlægges som et serviceareal, med understøttende faciliteter og funktioner. Blandt andet etableres et omklædningsrum/garderobe med bad, til personale, samt to større områder til cykelparkering.

I kælderens ligges også bygningens største depoter og arkiv med blandt andet depot til kugledyner og andre remedier, der nemt kan fragtes op med elevator, eller en halv etage op ad trappen til parkeringspladsen.

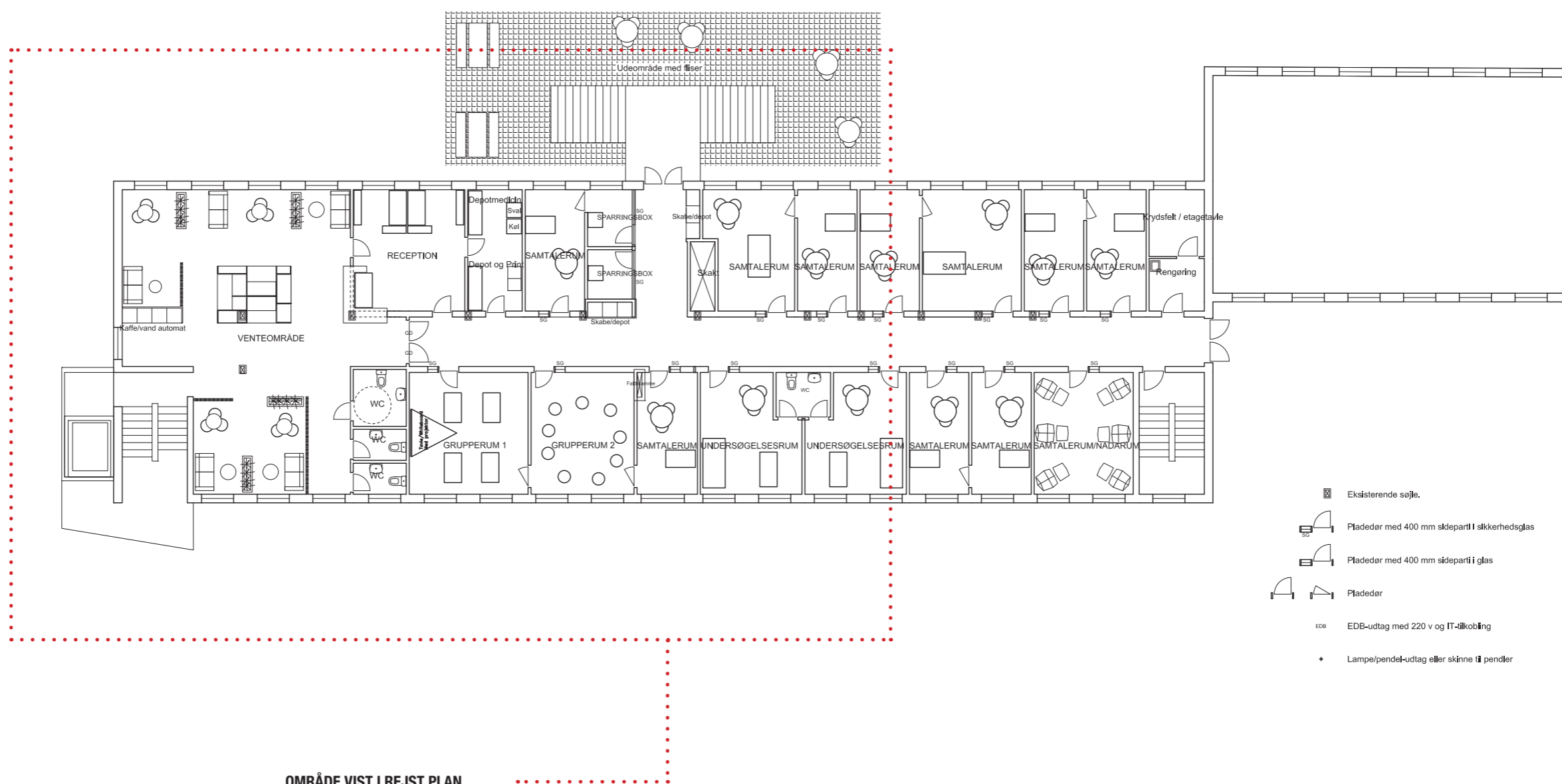
KÆLDERPLAN - CYKELPARKERING, ONKLÆDNING OG BAD, DEPOTER OG TEKNIK

- PLAN 1:200



-  Pladedør med 400 mm skjeparti i sikkerhedsglas
-  Pladedør med 400 mm skjeparti i glas
-  Pladedør
-  EDB-udtag med 220 v og IT-tilkobling
-  Lampe/pendel-udtag eller skinne til pendler

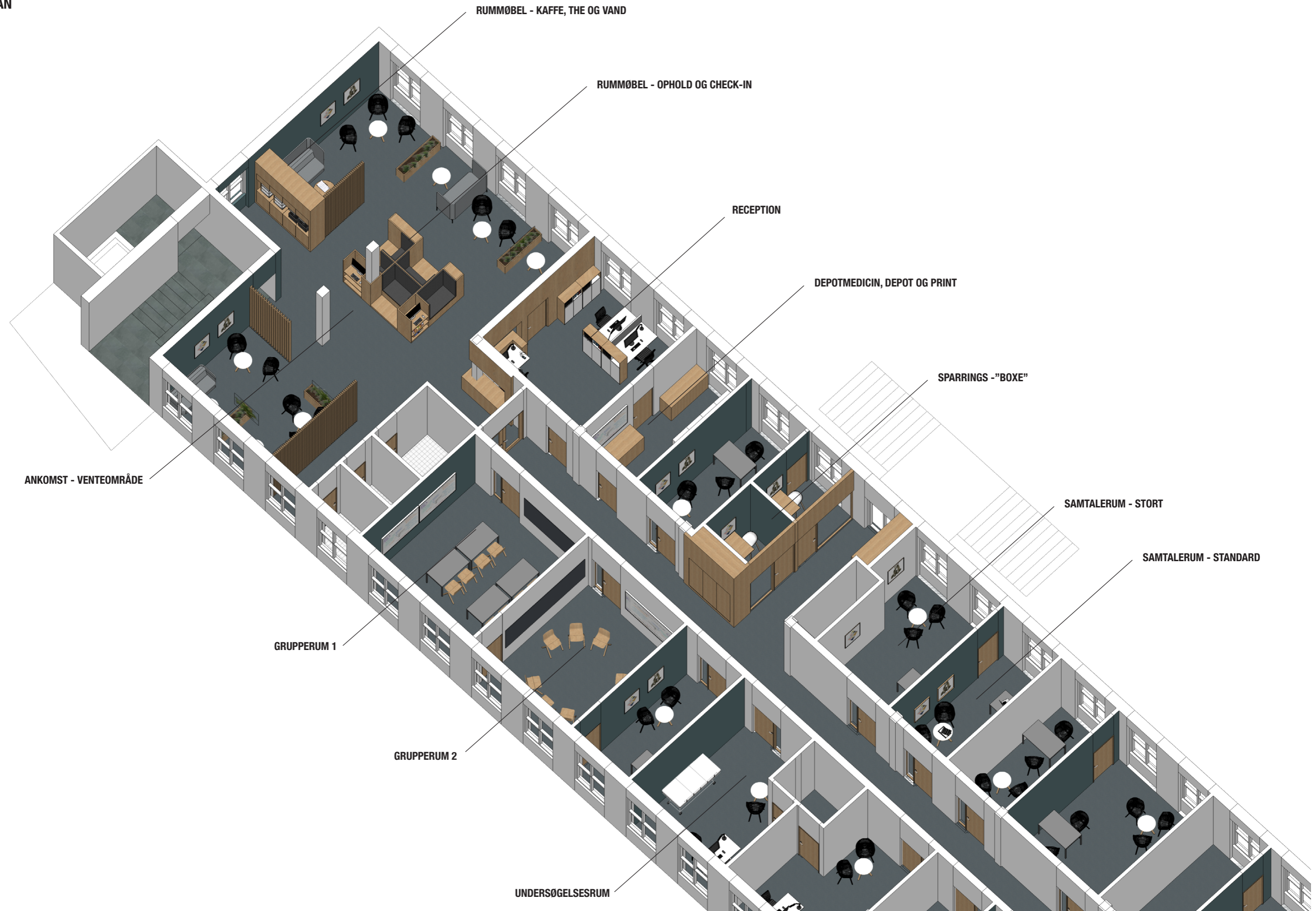
STUEETAGE - AMBULATORIE OG RECEPTION - PLAN 1:200



STUEPLAN

På stueplan lægges alle patientfunktioner og faciliteter. Man har adgang fra den sydlige indgang og kommer ind i det åbne, lyse venteområde med mange forskelligt skærmede opholdspladser. Fra ventezonen er der kig til receptionen. Først for i samtaleområdet ligger to grupperum, der også kan fungere som samtalerum. Efter disse følger to undersøgelsesrum samt de resterende samtalerum. Længst tilbage på gangen og mest skærmet for støj placeres et NADA-rum.

Centralt på gangen åbnes op ud til den grønne have med adgang via den oprindelige murede trappe. I det lyse gangområde placeres to "sparringsboxe" der kan bruges af personalet til kort sparring eller evaluering, eller af pårørende og bisiddere, der måske ikke skal deltage i hele samtalen.

**STUEETAGE - AMBULATORIE OG RECEPTION
- REJST PLAN**

VENTEOMRÅDE - SKÆRMET ZONE



VENTEOMRÅDE - FOKUS PÅ RUMMØBEL MED OPHOLDSNICHER



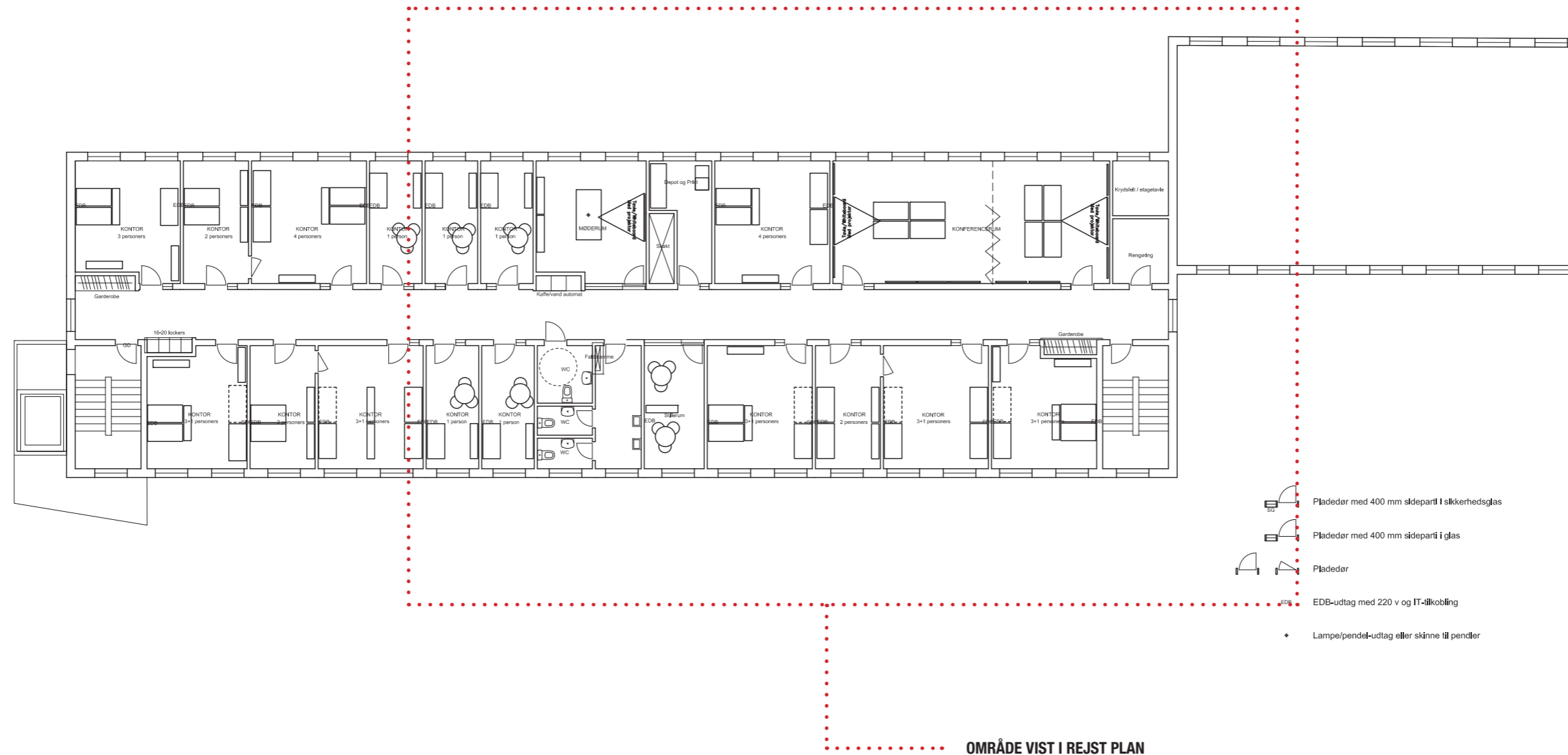
EKSEMPEL PÅ ET SAMTALERUM MED TO FORSKELLIGE SAMTALEOPSTILLINGER.



SPARRINGSBOXE OG SKABSDEPOT, OG KIG MOD VENDEOMRÅDET



FØRSTE SAL - KONTORAREALER OG KONFERENCERUM - PLAN 1:200



FØRSTE OG ANDEN SAL

Både første og anden sal bliver patientfrie områder. Det sikrer muligheden for at skabe et skærmet, professionelt tværfagligt arbejdsmiljø, hvor det er muligt at have åbne diskussioner og vidensdeling på kontorerne, uden risiko for at patienter overhører personfølsomme informationer.

Der etableres fire typer af kontorer:

- 1-personskontorer - til ledere og afdelingsansvarlige. 1-persons kontorerne placeres centralt i kontorområdet, så der er let tilgang fra hele afdelingen/klinikken.
- 2- personers kontorer - plads til 2 personer
- 3- personers kontorer - plads til tre personer. Flere kontorer har desuden plads til en studerende
- 4- personers kontorer - plads til fire personer

Flere af kontorerne har en dør imellem sig, så det er muligt at lave delvist samlede kontorer for op til 7 personer, der f.eks. kan understøtte de større teams.

På kontorerne vil der være en fast skrivebordsplads til alle medarbejderne, samt opbevaringsplads og aflåseligt skab.

På gangarealet etableres garderobe til overtøj, samt lockers til studerende og personale på besøg fra andre afdelinger.

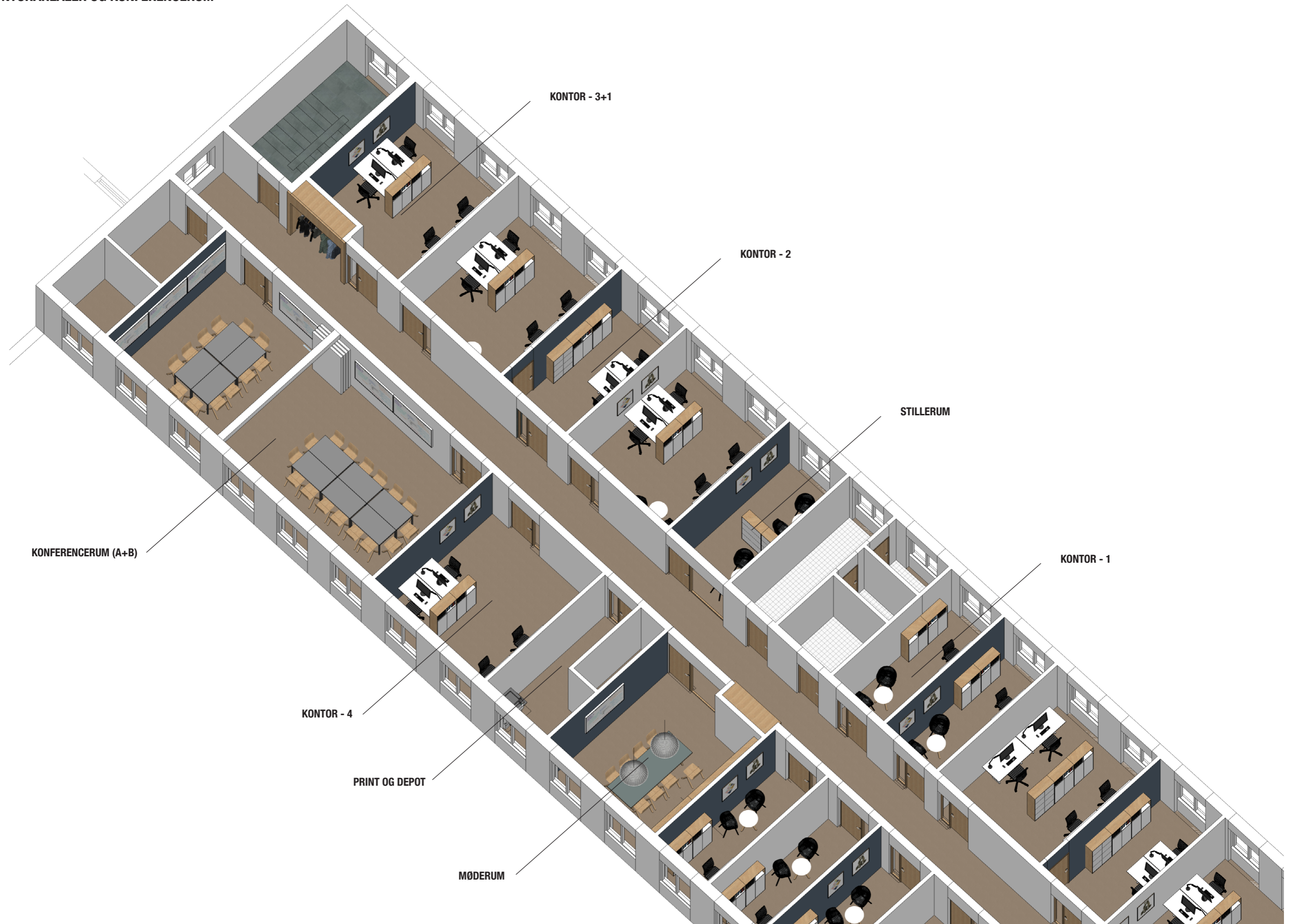
På begge etager etableres et mødelokale, samt printrum og nærdepot.

KONFERENCERUM

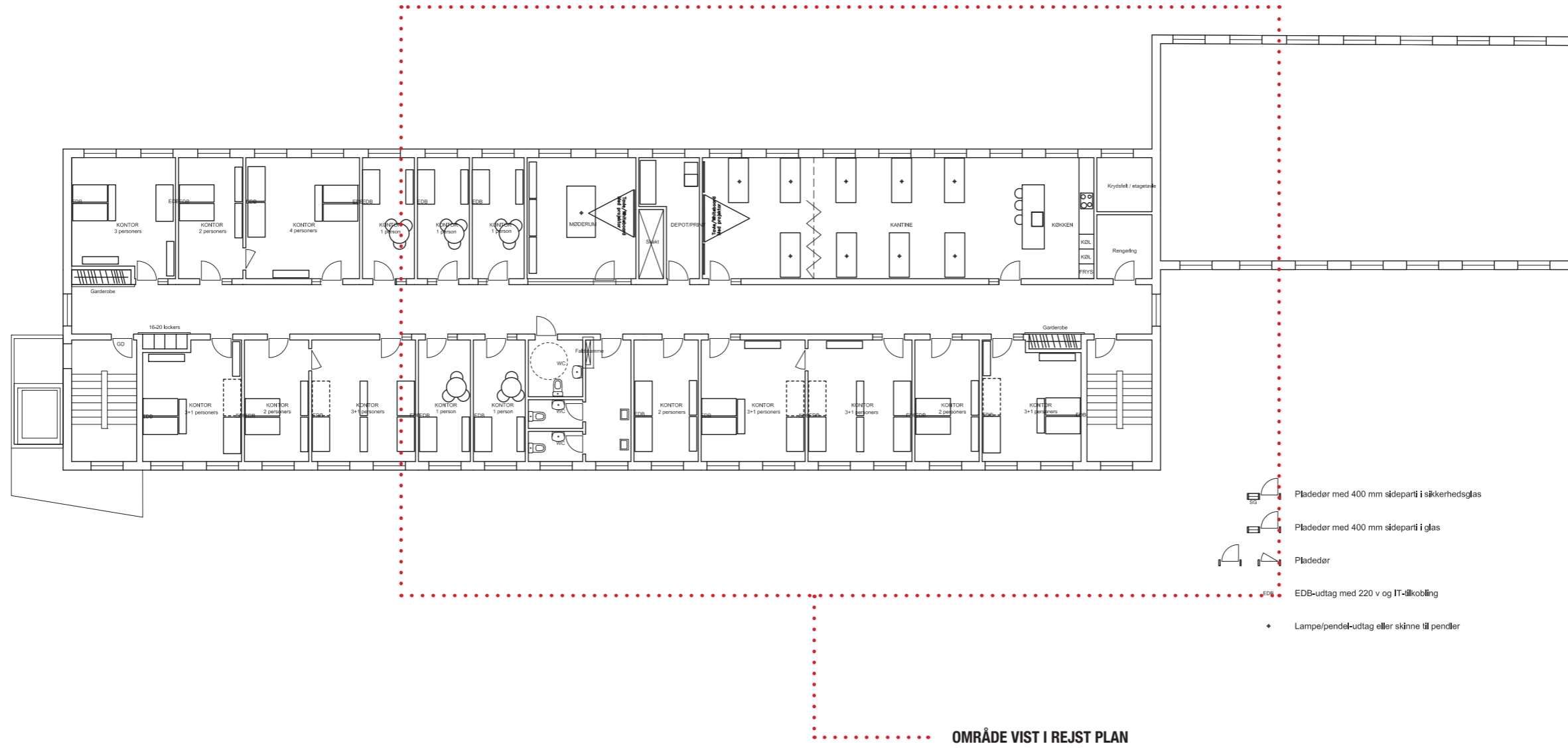
På førstesalen placeres ambulatoriets konferencerum, der i fuld størrelse har plads til en hel klinik, men kan inddeles i to mindre rum med plads til henholdsvis ca. 12 og 24 personer.

KANTINE OG TEKØKKEN

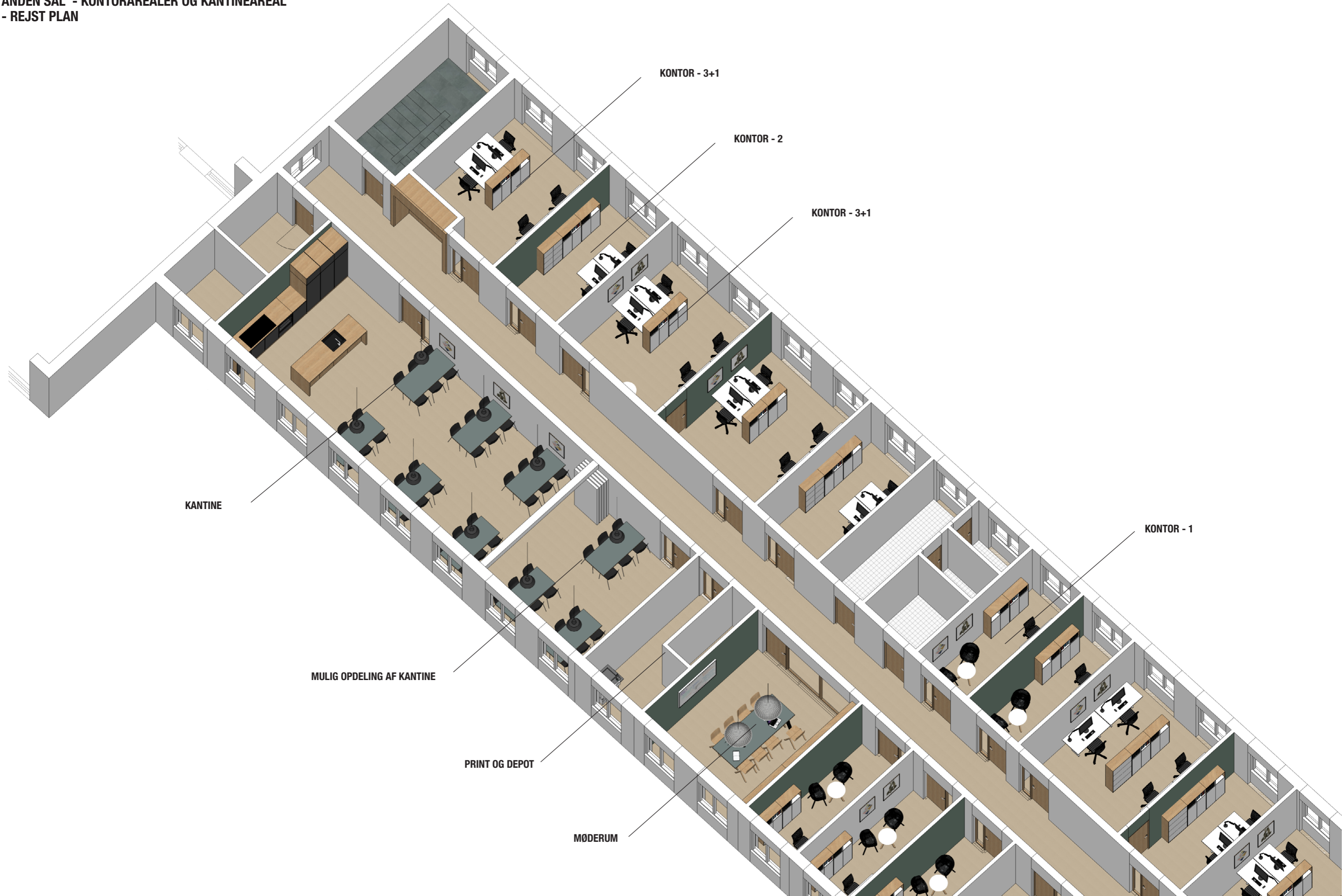
Ambulatoriets kantine placeres på anden salen. Der etableres et køkken med køl og frys, samt bord til afsætning i den nordlige ende. I den modsatte ende er det muligt at dele lokalet op og etablere et mødelokale eller konferencerum. På førstesalen etableres et te-køkken, med køleskabe samt koldtvands- te- og kaffeautomat.

**FØRSTE SAL - KONTORAREALER OG KONFERENCERUM
- REJST PLAN**

ANDEN SAL - KONTORAREALER OG KANTINEAREAL - PLAN 1:100



**ANDEN SAL - KONTORAREALER OG KANTINEAREAL
- REJST PLAN**



TEKØKKEN/KAFFE- OG TE-AUTOMAT, SAMT KIG TIL MØDELOKALE PÅ FØRSTE SAL



KONEFERENCERUM MED MULIGHED FOR OPDELING, PÅ FØRSTE SAL



MØDELOKALE PÅ ANDEN SAL, MED GLASPARTI MOD GANG.



KANTINE MED KIG MOD KØKKEN



EKSEMPEL PÅ FIREPERSONERS KONTOR.



BESKRIVELSE - SPECIALINVENTAR OG MATERIALER



SPECIALINVENTAR

Udover standardinventar og tilpassede løsninger, som skabe, reoler, hylder og lignende, er der behov for en serie af specialinventar og rummøbler. På de næste sider beskrives de overordnet.

Der vil for alle rummøbler og specialinventar være behov for opmåling på stedet i den videre projektering og udførelse.

Sparringsboxe

Sparringsboxene placeres centralt i ambulatoriets samtaleområde, og giver en varm tone midt på den lange gang. Sparringsboxene kan bruges af personalet til sparring om igangværende samtaler, eller af patienters pårørende eller bisiddere, der ikke skal deltage i hele samtalen. Sparringsboxene indrettes med et mindre arbejds/mødebord til to-tre personer. I Rummøblet indbygges et skabsdepot til materialer, flyers og foldere der skal anvendes i samtalerne.



Opholdsmøbel

Midt i venteområdet placeres et større rummøbel, med flere opholdsnicher for en-to personer. Rummøblet fungerer som et rumskabende element, der desuden opdeler det store venteområde i flere skærmede zoner. Opholdsmøblet indeholder fem nicher med forskellige grader af skærmning. De nicher der er trukket tilbage, er desuden hævet op på en plint, for at understøtte fornemmelsen af at være skærmet. Derudover indeholder møblet to check-in-stationer, samt reoler og hylder til blade, magasiner og materiale fra interesseorganisationer.



Reception / Skranke

Receptionen placeres så den har et godt udsyn over det meste af venteområdet. Ved at åbne sig omkring hjørnet skabes to adgangspunkter, med forskellige skærmning. Den ene checkin-station placeres lige ud for skranken, så det er muligt hurtigt at få hjælp eller spørge om råd.



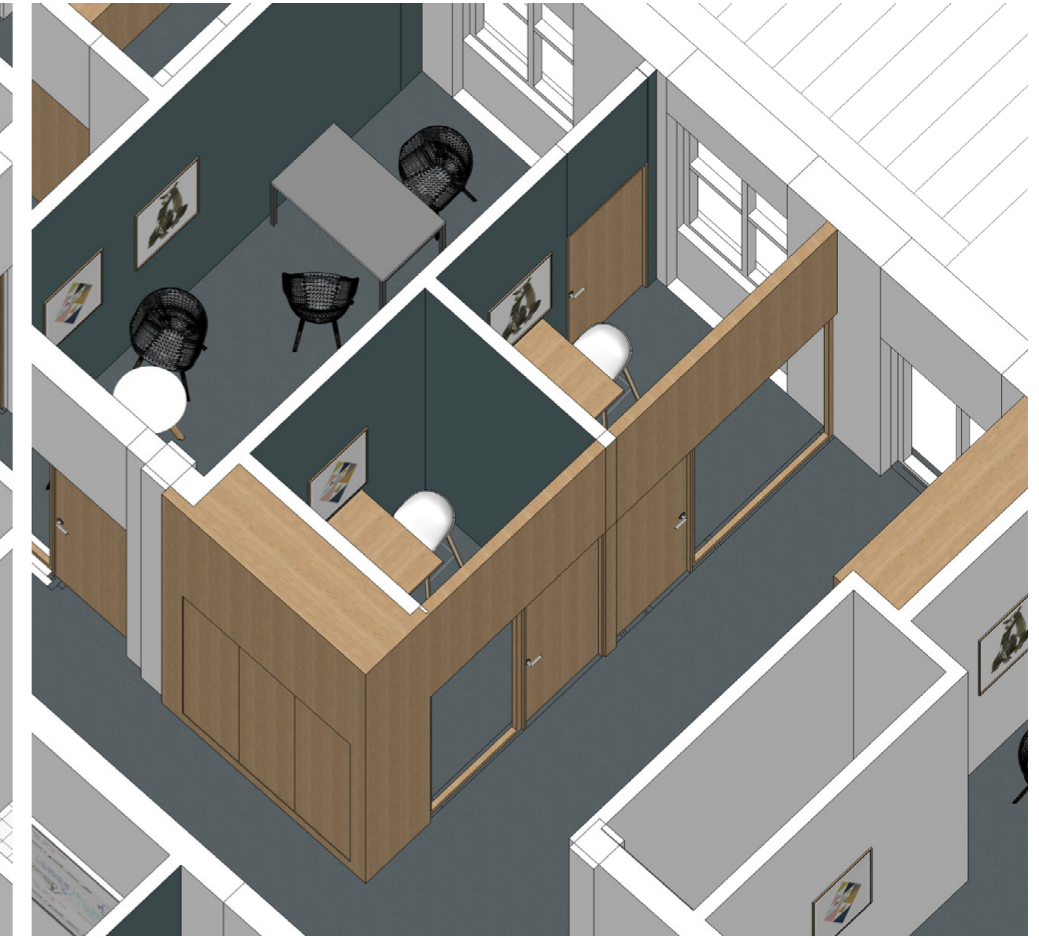
Specialinventar - Venteområde

I venteområdet etableres et møbel med kaffe-, te- og koldtvandsautomat. Derudover etableres et rummøbel, der zoneinddeler venteområdet, og rummer mulighed for ophold, check-in-stationer, samt reoler til blade, magasiner og materialer fra interesseforeninger.



Reception/Skranke

Skranken udføres som et volumen, der skyder sig ud fra den større trækasse, der indrammer receptionen.



Sparringsboxe

Der etableres to sparringsboxe, der kan anvendes af personalet til kortere sparring, eller som venteområde for pårørende eller bisiddere til patienter. Sparringsboxene bygges sammen med et skabsdepot.

SPECIALINVENTAR

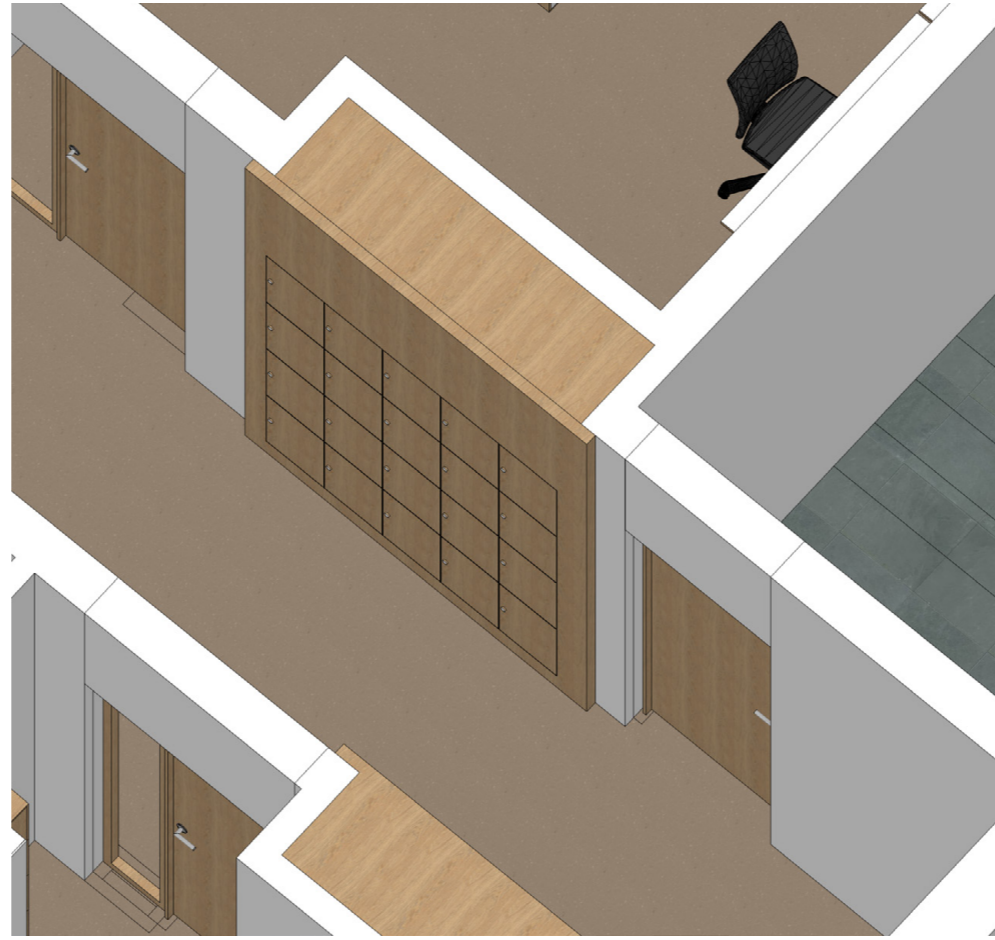
- REJSTE PLANER

Ovenstående rejsteplaner beskriver overordnet princip og indhold for de rummøbler der særligt placeres i venteområdet samt på gangarealerne.

Der vil for alle rummøbler og specialinventar være behov for opmåling på stedet i den videre projektering og udførelse.

**Garderobe**

Inden for dørene ved begge trapper etableres en garderobe til overtøj på begge afdelinger.

**Lockers**

I hver afdeling etableres et møbel med lockers til studerende, og som supplement til de aflåselige skabe på kontorerne.

**Tekøkken**

På førstesalen etableres en rummøbel med plads til med kaffe-, te- og koldtvandsautomat, samt mulighed for et mindre køleskab til mælk ol.



MATERIALEVALG OG OVERFLADER

Generelt vælges kendte, robuste løsninger med så lidt vedligehold som muligt. Det skal i den videre projektering klargøres i hvilket omfang, der er mulighed for udskiftning af overflader, f.eks. gulve og lofter, eller om der er områder hvor mindre reparationer er tilstrækkelige.

GENERELLE MATERIALEVALG

GULVE:

Generelt udføres nyetablerede gulve i linoleum. I trappegangen og på trapper renoveres med natursten matchende det eksisterende.

VÆGGE

Nye vægge udføres som glatte, hvide vægge og i nødvendigt omfang pudses og males eksisterende vægge. Det anbefales at male enkelte vægge i markante farver, for at understøtte zoner og stationer, og samtidigt inddrage en hjemlighed i lokalene. I forslaget er arbejdet med en farveskema til hver etage med

udgangspunkt i de farver Psykiatrien i Randers allerede bruger.

LOFTER

Nye lofter, og reparationer af eksisterende lofter udføres alle i henhold til gældende standarder og krav.

BELYSNING

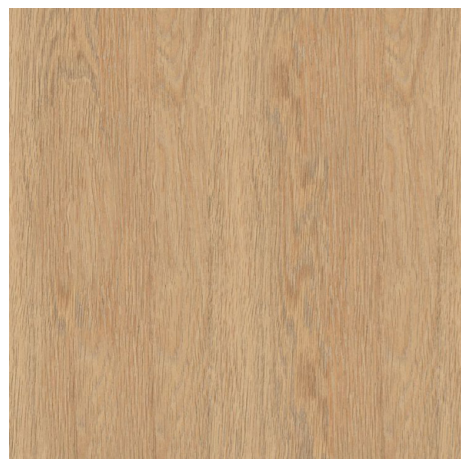
Der etableres ny, dæmpbar belysning i alle lokaler. I rum, hvor man ønsker en anden zoneinddeling, eller særlig stemning og kodning skal der etableres udtag til lamper fra loft/pendler.

INVENTAR

Der ønskes rolige, neutrale farver på alt inventar, med enkelte markeringer af farve og varme. I forslaget arbejdes med skabe og inventar i hvid, en mørkgrå, samt en varm eg som kontrast, enten i finér eller laminat.

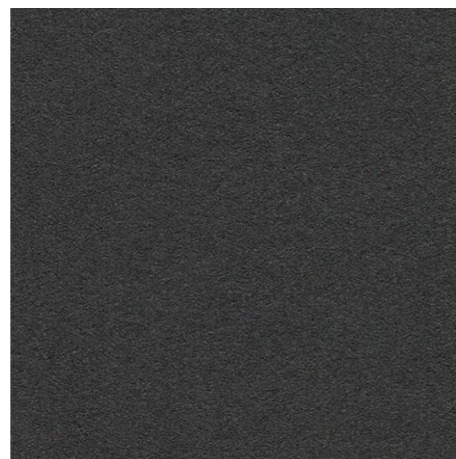
Alle skabe skal kunne leveres med lukket låge samt muligheden for aflåsning. Eventuelle reoler og hylder udføres i samme materialer som skabene i lokalet.

Alt inventar udføres i robuste materialer, med så lidt vedligehold som muligt. Det indskræpes at særligt hængsler og låse skal være afprøvede løsninger til dagligt brug. Opslagstavler, akustikplader og lignende vægmonteret inventar udføres i matchende toner, for at sikre et ensartet udtryk.

**EG ELLER ANDEN TRÆSORT**

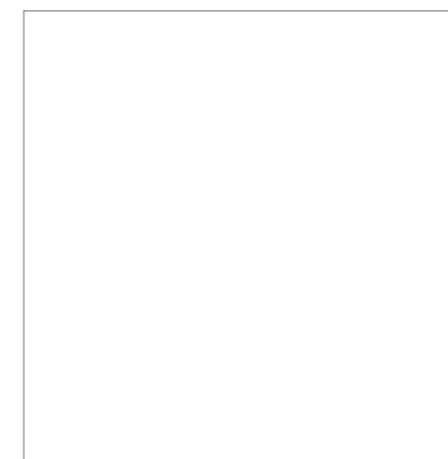
Rummøbel, paneler, skabsfronter, døre, karme ol.

Finér eller laminat.
F.eks. Formica F7603 Bio-Oak

**OPSLAGSTAVLE MØRKEGRÅ**

Akustikplader og opslagstavler

F.eks. Forbo Bulletin Black Olive

**HVID LAMINAT**

Borde, skabsfronter, hylde og reoler.

F.eks. Formica F0949 White

Ved bordplader anvendes kompaktlaminat

**LINOLEUM**

Nyetablerede gulve på stueplan

F.eks. Forbo Marmoleum Solid Chocolate Blues

**KONTRASTFARVE - VÆGGE**

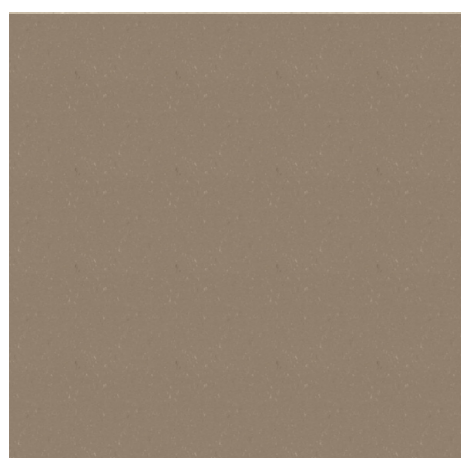
Gavlægge på stueplan

F.eks. NCS S 3030-B10 G

**GRÅ LAMINAT**

Borde, skabsfronter, hylde og reoler.

F.eks. Formica F1484 Steel

**LINOLEUM**

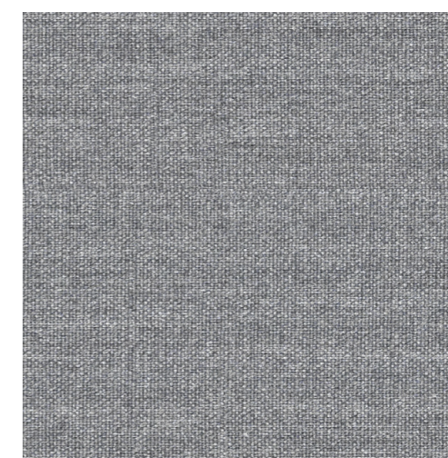
Nyetablerede gulve på førstesalen

F.eks. Forbo Marmoleum Piano Otter

**KONTRASTFARVE - VÆGGE**

Gavlægge på første sal

F.eks. NCS S 3030-B10 G

**POLSTER**

Siddepuffer, hylder og lignende

I grå nuancer.

**LINOLEUM**

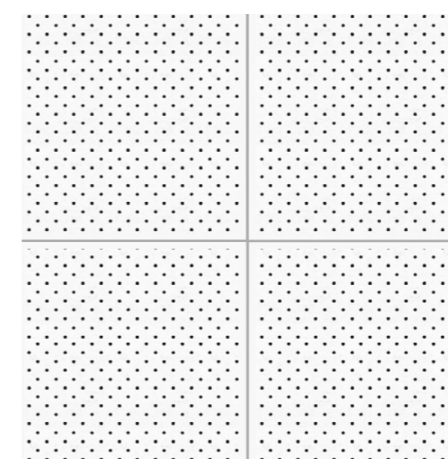
Nyetablerede gulve på anden salen.

F.eks. Forbo Marmoleum Piano Angora

**KONTRASTFARVE - VÆGGE**

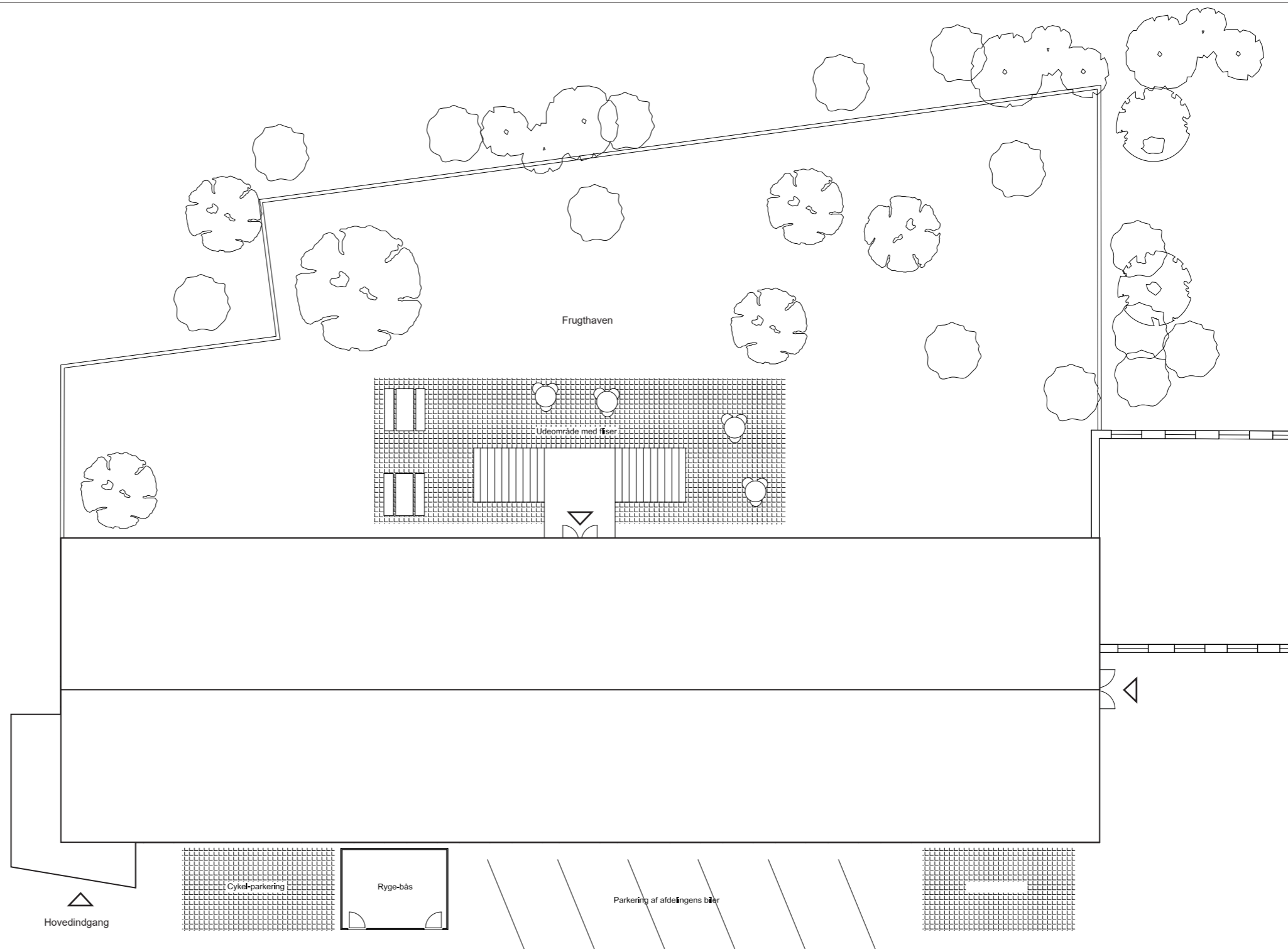
Gavlægge på anden sal

F.eks. NCS S 3030-B10 G

**AKUSTIKLOFTER**

Nyetablerede lofter

F.eks. Knauf Danoline



UDEOMRÅDER

I forbindelse med ombygning og ibrugtagning af bygningen, vil der være behov for en bearbejdning af det nye ambulatories udearealer.

Det vil blandt andet betyde ændrede behov for parkering til afdelingens biler, cykelparkeringspladser til personale og patienter, samt etablering af et rygeskur i nærheden af indgangspartiet.

Ud mod Østervangsvej anbefales det at løfte det grønne område, "Frugthaven", med istandsættelse af den murede trappe, etablering af et fliseområde med opstilling af udemøbler til ophold. De grønne områder kunne eksempelvis etableres som sansehaver ud fra filosofien "vild med vilje", hvor græs, planter og ukrudt får lov at vokse vildt, mens enkelte slåede stier rundt i det grønne giver mulighed for at bevæge sig rundt i "frugthaven".

"Vild med Vilje" kræver et minimalt indgreb for at etablere, ligesom det kræver minimalt vedligehold. Derudover skabes et bæredygtigt, grønt område med stor biodiversitet, for både blomster og insekter.



EKSEMPEL PÅ "VILD MED VILJE" - DATEA HOVEDKVARTER - HABITATS

SMAK

KONTAKTPERSON

Rune Hvarre Brauer
Arkitekt MAA, Projektleder

SMAK ARCHITECTS

Balticagade 10.1, Indgang G
8000 Aarhus C
smakarchitects.com

Telefon + 45 91 56 96 93
Mail RB@SMAKARCHITECTS.COM