

## **Evaluering af de tildelte budgetmidler til øget personalebemanding og bufferkapacitet i AUH Psykiatrien**

Med Budget 2019 blev der afsat 10 mio. kr. årligt i 2019 og 2020 til at styrke personalenormeringen på sengeafsnittene og etablere yderligere bufferkapacitet med henblik på håndtering af en generel overbelægning i Aarhus Universitetshospital Psykiatrien (AUH Psykiatrien). Med Budget 2020 blev bevillingen forlænget frem til ibrugtagningen af det nye almenpsykiatriske sengeafsnit i Regionspsykiatrien Horsens.

AUH Psykiatrien oplever et højt pres på deres sengeafsnit, hvilket har kensekvenser for sikkerheden samt for kvaliteten af behandlingen og plejen af patienterne. Den ekstra bemanding og kapacitet er derfor en vigtig forudsætning for at kunne håndtere dette pres på en patientansvarlig måde.

Som et led i håndteringen af overbelægningen er der med midlerne etableret 12 buffersenge i almenpsykiatrien i AUH Psykiatrien. I Psykiatri og Social omtales buffersengene dog som *overbelægningssenge*, da det er den funktion, som de har. I følgende evaluering vil buffersengene derfor blive benævnt overbelægningssenge. Overbelægningssengene skal ses som en ekstra kapacitet til placering af akutte patienter ved maksimal belægning på sengeafsnittene. Patienter må maksimalt ligge her i 24 timer, før en anden mere permanent løsning skal findes.

Overbelægningssengene skal således ikke ses som reelle senge, men som en ekstra kapacitet i situationer, hvor der forekommer mangel på senge.

Forligspartierne forventede, at midlerne til den øgede personalenormering ville medføre færre udgifter til plejepersonalets overarbejde, vikarer og sikkerhedsvagter, hvilket derfor udgør evalueringsparametre for indeværende evaluering. Derudover vurderes det, at det er relevant at se på udviklingen i personalenormeringen og belægningen på såvel sengeafsnit som overbelægningssengene.

I det følgende præsenteres en evaluering af effekten af de tildelte budgetmidler til øget personalebemanding og kapacitet målt på følgende evalueringsparametre:

- *Personale pr. normeret seng*

- *Belægning på sengeafsnit og overbelægningsenge*
- *Udvikling i udgifter til vikarer, sikkerhedsvagter og overarbejde*

## **AFGRÆNSNING**

I indeværende evaluering forstås AUH Psykiatrien som Afdeling for Psykoser og Afdeling for Depression og Angst, der modtog midlerne i forbindelse med Budget 2019.

De særlige pladser, som er placeret i Afdeling for Psykoser, indgår ikke i datagrundlaget i indeværende evaluering.

## **EVALUERINGS KONKLUSION**

Personalenormeringen i Afdeling for Psykoser og Afdeling for Depression og Angst er i dag i højere grad på niveau med den gennemsnitlige normering pr. normeret seng for den samlede psykiatri, end det var tilfældet før tildelingen af budgetmidlerne. Derudover vil der i perioder med overbelægning/belægning på overbelægnings sengene være mindre personale pr. patient, medmindre afdelingen vælger at indkalde yderligere personale.

Udgifterne til vikarer og sikkerhedsvagter er faldet i de to afdelinger. Det er dog vigtigt at have in mente, at eksempelvis få patienter med selvskadende adfærd, varetægtsurrogatfængslede patienter eller svært syge patienter, der hver især kræver ekstra bemanning, kan få udgifterne til at stige betydeligt.

Både Afdeling for Psykoser og Afdeling for Depression og Angst har overbelægning på deres sengeafsnit. Belægningen ligger i gennemsnit lige over 100 %, selvom belægningen af hensyn til flowet i sengene bør ligge på ca. 90 %. Derfor er overbelægnings sengene også meget ofte i brug jf. tabel 4, idet de 6 overbelægningsenge i Afdeling for Depression og Angst i 2019 gennemsnitlig blev udnyttet 28,6% af tiden og de 6 overbelægningsenge i Afdeling for Psykoser blev udnyttet 34,5% af tiden. Regionsrådet har fastlagt en målsætning om, at buffersengene højst skal være belagt 25% af tiden i gennemsnit.

AUH Psykiatrien oplever derfor fortsat et højt pres på sengeafsnittene. Såfremt midlerne til opretholdelse af den øgede personalenormering og kapacitet bortfalder, mens der fortsat er pres på sengene i AUH Psykiatrien, vil det få konsekvenser for kvaliteten af behandlingen, for patientsikkerheden og for personalets sikkerhed. Midlerne til den øgede bemanning og kapacitet er således nødvendige for fortsat at kunne varetage svært syge patienter og sikre kvaliteten i behandlingen og plejen af patienterne.

## **ANTAL PLEJEPERSONALE PR. NORMERET SENG**

I det følgende undersøges, om der er sket et løft i personalenormeringen i Afdeling for Psykoser og Afdeling for Depression og Angst efter tildelingen af midler til øget personalenormering.

Psykiatrien i Aarhus flyttede i november 2018 fra Risskov til Skejby. I den forbindelse gik begge afdelinger bl.a. fra at have sengeafsnit med 16 senge til 24 senge, der skete en markant ændring af både de fysiske rammer samt antal normerede senge i de to afdelinger. Afdeling for Depression og Angst gik fra 84 normerede senge til 72 senge og Afdeling for Psykoser gik fra 74 normerede senge (+10 i modtagelsen) til 72 normerede senge. Samtidig sker der nogle strukturelle ændringer, eksempelvis en ændring af optageområdet samt flytning af patientgruppen 68-årige+.

Sengeafsnittene på de to afdelinger er derfor væsentligt forskelligt dimensioneret før og efter udflytningen. En før- og-eftersammenligning af de to afdelinger med henblik på at undersøge, om de tilførte budgetmidler har haft en effekt på personalenormeringen, vil derfor blive sløret af disse faktorer.

Undersøgelsen er delt op i perioden før flytningen til Skejby og i perioden efter udmøntningen af budgetmidlerne i januar 2019. Der vil således være to måneder i 2018, som ikke er medtaget.

I det følgende sammenlignes de to afdelingers personalenormering derfor med det samlede gennemsnit for almenpsykiatrien i Region Midtjylland før flytningen til Skejby i november 2018 og efter tildelingen af budgetmidler i januar 2019 med henblik på at se, om normeringen i AUH Psykiatrien følger det generelle niveau.

### *PERSONALE PR. NORMERET SENG I PERIODEN 1/11 2017 – 31/10 2018<sup>1</sup>*

Tabel 1 og 2 angiver antallet af registrerede årsværk pr. normeret seng for plejepersonale på sengeafsnittene på afdelingsniveau. Registrerede årsværk er her defineret som antallet af medarbejdere, der konkret har været på vagt (herunder normaltimer, ekstratimer og overarbejde for almindeligt ansatte og timelønnede vikarer via lønsystemet), inkl. betalt fravær (ferie, kurser, sygdom o.lign.). VikarMidt og øvrige eksterne vikarbureauer samt de særlige pladser indgår ikke. Det er endnu ikke muligt at få adgang til timedata for de eksterne vikarer, hvorfor de ikke kan medtages.

Af tabel 1 fremgår det, at personalenormeringen for psykiatrien som helhed i perioden november 2017 til oktober 2018 lå på 1,59 personale pr. normeret seng. I perioden lå begge afdelinger på 1,48 plejepersonale pr. normeret seng. Dette svarer til, at normeringen i begge afdelinger lå 6,9 % under det samlede gennemsnit for psykiatrien.

Det er dog vigtigt at bemærke, at der i 2018 var et markant højere forbrug af eksterne vikarer, særligt i Afdeling for Psykoser, sammenlignet med 2019. Som nævnt indgår de eksterne vikarer ikke i den fremviste personalenormering, hvilket betyder at afdelingerne formentlig har haft mere personale pr. normeret seng end de 1,48.

---

<sup>1</sup> Denne periode medtages med henblik på at have en sammenligningsperiode på et år.

**Tabel 1:** Antal plejepersonale pr. normeret seng, opgjort i årsværk, nov.2017-okt. 2018

	Afd. for Psykoser	Afd. for Depression og Mani	Gns. normering i psykiatrien*
<b>nov 2017 – okt. 2018</b>	1,48	1,48	1,59

Kilde: BI-rapport vedr. Monitorering af personaleforbrug på døgnafsnit

\*Heri indgår RP Vest, RP Midt (ekskl. retspsykiatrisk sengeafsnit), RP Horsens, RP Randers, Afdeling for Psykoser og Afdeling for Depression og Angst

#### *PERSONALE PR. NORMERET SENG I PERIODEN JANUAR 2019 – DECEMBER 2019*

I 2019 steg det gennemsnitlige antal personale pr. normeret seng til 1,73 for psykiatrien som helhed. I Afdeling for Psykoser lå tallet i perioden på 1,72, mens det i Afdeling for Depression og Angst lå på 1,77. Afdeling for Psykoser lå dermed 2,3 % over gennemsnittet for personalenormeringen i psykiatrien som helhed, mens Afdeling for Depression og Angst lå 0,6 % under gennemsnittet (jf. tabel 2).

**Tabel 2:** Antal plejepersonale pr. normeret seng, opgjort i årsværk, 2019

	Afd. for Psykoser	Afd. for Depression og Angst	Gns. normering i psykiatrien*
<b>2019</b>	1,77	1,72	1,73

Kilde: BI-rapport vedr. Monitorering af personaleforbrug på døgnafsnit

\*Heri indgår RP Vest, RP Midt (ekskl. retspsykiatrisk sengeafsnit), RP Horsens, RP Randers, Afdeling for Psykoser og Afdeling for Depression og Angst

Ifølge denne sammenligning er Afdeling for Psykoser og Afdeling for Depression og Angst i dag i højere grad end før tildelingen af budgetmidlerne på niveau med gennemsnittet for den samlede psykiatri. Dette tyder på, at budgetmidlerne til øget personalenormering er nødvendige for, at personalenormeringen i Afdeling for Psykoser og Afdeling for Depression og Angst er på niveau med normeringen i resten af almenpsykiatrien. Det gælder derfor fortsat, at budgetmidlerne til opretholdelse af den øgede personalenormering og kapacitet er nødvendige for at kunne sikre kvaliteten i behandlingen samt patienternes og personalets sikkerhed.

Det er dog vigtigt at have in mente, at det store spring, som ses i normeringen fra før tildelingen af budgetmidlerne til efter, skyldes andre faktorer end blot tildelingen af budgetmidlerne som nævnt tidligere, idet bl.a. de ændrede rammer og strukturer i forbindelse med flytningen til Skejby ligeledes udgør et væsentligt parameter.

#### **BELÆGNING PÅ SENGEAFSNITTENE**

Tildelingen af budgetmidlerne havde særligt til formål at styrke personalenormeringen i Afdeling for Psykoser og Afdeling for Depression og Angst med henblik på håndtering af en generel overbelægning i AUH Psykiatrien. Som det fremgår af tabel 3, er dette pres fortsat højt i 2019 og 2020.

Ses der på den gennemsnitlige belægning for sengeafsnittene i henholdsvis Afdeling for Psykoser og Afdeling for Depression og Angst i 2019, så har begge afdelinger haft en belægning på over 100 % (jf. tabel 3). I 2020 er belægningen fortsat høj. Data for 2020 er inddelt i før og efter covid-19. I begge afdelinger ses et fald i belægningen i perioden marts-april 2020, hvilket formentlig skyldes covid-19. Det forventes derfor, at belægningen stiger igen. Behovet for ekstra ressourcer til håndtering af overbelægningen er derfor forsat stort.

**Tabel 3:** Gennemsnitlig belægning på afdelingsniveau i 2019 og 2020

	Afdeling for Psykoser	Afdeling for Depression og Angst
<b>2019</b>	101,04 %	100,19 %
<b>jan - feb 2020</b>	101,8 %	102 %
<b>Marts -april 2020 (Covid-19- periode)</b>	96,5 %	89,3 %

Kilde: BI-portalen den 1/5 2020

### **BELÆGNING PÅ OVERBELÆGNINGSSENGENE**

Som et led i håndteringen af overbelægningen er der som nævnt etableret 12 buffersenge, som her benævnes overbelægningssenge, i Afdeling for Psykoser og Afdeling for Depression og Angst. Overbelægningssengene skal ses som en ekstra kapacitet til placering af akutte patienter ved maksimal belægning på sengeafsnittene. Patienter må maksimalt ligge her i 24 timer, før en anden mere permanent løsning skal findes. Overbelægningssengene skal således ikke ses som reelle senge, men som en ekstra kapacitet i situationer, hvor der forekommer mangel på senge.

#### *DEN MÅNEDLIGE BELÆGNINGSPROCENT*

Som en del af de af regionsrådet godkendte succeskriterier for budget 2019 er der en målsætning om, at de 12 overbelægningssenge maksimalt må belægges 25 % af tiden.

Af tabel 4 og 5 fremgår udnyttelsen eller belægningen på overbelægningssengene i Afdeling for Psykoser og Afdeling for Depression og Angst. Belægningen bliver målt som en matematisk funktion af den samlede belægning i de to afdelinger. Hvert time måles, hvor mange patienter der er indlagt på afdelingerne. Hvis der er flere patienter end normeringen, hvilket er 72 for de to afdelinger, antages det, at overbelægningssengene tages i brug. I praksis vil det eksempelvis betyde, at der er flere end 72 patienter i sengene i 12 timer en given dag, så vil udnyttelsen af én af overbelægningssengene være 50 %.

Som det fremgår af tabel 4 og 5, så har der været stor variation i forhold til, hvor meget de 12 senge har været anvendt. Afdeling for Psykoser havde i november 2019 en belægning på 73,4 %, hvilket er den højeste belægning i en måned. Afdelingen havde ligeledes en belægning på 0,4 % i juli 2019, hvilket er den laveste belægning i en måned. Dette skyldes formentlig sommerferien.

**Tabel 4:** Udnyttelse af de 6 overbelægningsenge i Afdeling for Psykoser, opgjort i pct.

	Belægn ing, 1. seng	Belægni ng, 2. seng	Belægni ng, 3. seng	Belægn ing, 4. seng	Belægni ng, 5. seng	Belægni ng, 6. seng	Gns. forbrugt e senge	gns. i %
jan-19	71,1%	50,8%	42,1%	31,0%	18,8%	8,3%	2,22	37,0%
feb-19	43,3%	35,3%	25,7%	9,1%	2,2%	0,1%	1,16	19,3%
mar-19	74,3%	57,7%	43,7%	20,7%	7,5%	3,6%	2,08	34,6%
apr-19	91,3%	66,9%	44,9%	25,4%	8,2%	0,7%	2,37	39,6%
maj-19	43,0%	29,7%	20,7%	9,5%	2,4%	0,0%	1,05	17,6%
jun-19	72,5%	55,4%	36,1%	17,1%	5,0%	2,1%	1,88	31,4%
jul-19	2,6%	0,0%	0,0%	0,0%	0,0%	0,0%	0,03	0,4%
aug-19	51,2%	40,3%	34,4%	15,1%	4,6%	4,2%	1,50	25,0%
sep-19	84,3%	73,1%	55,8%	33,9%	30,1%	19,6%	2,97	49,5%
okt-19	88,7%	83,3%	70,0%	57,0%	32,5%	11,0%	3,43	57,1%
nov-19	99,7%	93,5%	87,5%	75,4%	55,6%	28,5%	4,40	73,4%
dec-19	56,2%	40,2%	31,6%	21,9%	13,6%	8,2%	1,72	28,6%
jan-20	58,6%	44,9%	37,0%	22,4%	13,3%	6,5%	1,83	30,5%
feb-20	76,9%	49,0%	29,7%	9,3%	5,2%	2,0%	1,72	28,7%
mar-20	28,9%	23,4%	15,3%	9,7%	4,8%	0,8%	0,83	13,8%
apr-20	0%	0%	0%	0%	0%	0%	0	0%
<b>I alt</b>	<b>58,9%</b>	<b>46,5%</b>	<b>35,9%</b>	<b>22,3%</b>	<b>12,7%</b>	<b>6,0%</b>	<b>1,82</b>	<b>30,4%</b>

**Tabel 5:** Udnyttelse af de 6 overbelægningsenge i Afdeling for Depression og Angst, opgjort i pct.

	Belægn ing, 1. seng	Belægni ng, 2. seng	Belægni ng, 3. seng	Belægni ng, 4. seng	Belægn ing, 5. seng	Belægni ng, 6. seng	Gns. forbrugt e senge	gns. i %
jan-19	89,8%	82,8%	71,6%	59,5%	47,2%	28,0%	3,79	63,2%
feb-19	68,2%	56,5%	39,4%	27,5%	16,2%	8,5%	2,16	36,1%
mar-19	29,2%	18,0%	9,5%	7,5%	3,6%	0,0%	0,68	11,3%
apr-19	28,2%	16,0%	9,3%	6,4%	4,4%	0,0%	0,64	10,7%
maj-19	60,9%	44,9%	29,0%	16,9%	8,3%	2,6%	1,63	27,1%
jun-19	57,4%	46,9%	31,9%	18,1%	4,4%	0,1%	1,59	26,5%
jul-19	49,6%	30,0%	13,0%	2,2%	1,5%	0,0%	0,96	16,1%
aug-19	51,9%	36,6%	28,5%	21,5%	11,0%	6,3%	1,56	26,0%
sep-19	36,8%	24,2%	14,2%	7,8%	4,2%	1,7%	0,89	14,8%
okt-19	43,7%	33,9%	20,4%	14,0%	6,0%	4,2%	1,22	20,4%
nov-19	86,1%	73,2%	55,6%	34,2%	26,3%	16,1%	2,92	48,6%
dec-19	62,9%	53,4%	46,0%	39,2%	33,1%	21,9%	2,57	42,8%
jan-20	67,3%	55,0%	37,9%	27,4%	11,6%	5,5%	2,05	34,1%
feb-20	68,0%	58,5%	39,9%	21,1%	5,9%	3,9%	1,97	32,9%
mar-20	22,0%	19,6%	15,1%	14,4%	12,0%	9,3%	0,92	15,4%
apr-20	0 %	0%	0%	0%	0%	0%	0	0%
<b>I alt</b>	<b>51,4%</b>	<b>40,6%</b>	<b>28,8%</b>	<b>19,9%</b>	<b>12,2%</b>	<b>6,8%</b>	<b>1,60</b>	<b>26,6%</b>

Kilde: BI-portalen: d. 01/05-2020

Ses der på det samlede gennemsnit for hele 2019, har man i Afdeling for Psykoser anvendt sengene 34,5 % af tiden. I 2020 ligger den foreløbige gennemsnitlige belægning i afdelingen på 18,3 %. I marts og april 2020 faldt belægningen generelt i psykiatrien grundet covid-19. I Afdeling for Depression og Angst har sengene i 2019 været belagt 28,6 % af tiden, mens det i 2020 foreløbigt ligger på 20,6 % (jf. tabel 6).

**Tabel 6:** Den gennemsnitlige udnyttelse af overbelægnings sengene på afdelingsniveau, opgjort i pct., 2019 - april 2020

	Afdeling for Psykoser	Afdeling for Depression og Angst
<b>2019</b>	34,5%	28,6%
<b>2020*</b>	18,3%	20,6%

Kilde: BI-portalen den 1/5 2020

\*2020 går til og med april

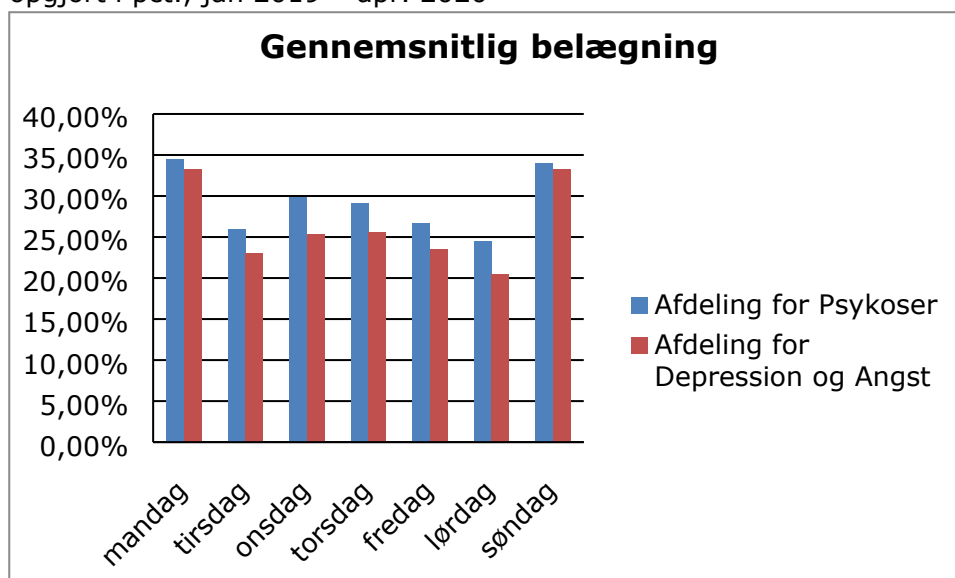
I 2019 har belægningen på overbelægnings sengene ligget lidt højere end målsætningen om, at buffersengene højest må være belagt 25% af tiden, men er dog tæt på målsætningen. Den mindre overbelægning på buffersenge i 2019 hænger formentligt sammen med de ovennævnte spidsbelastningsperioder, som kan gøre det vanskeligt at holde belægningen nede på de 25%. For 2020 ligger den gennemsnitlige belægning under målsætningen, men dette skal formentligt tilskrives covid-19.

#### *BELÆGNING PÅ OVERBELÆGNINGSSENGENE, FORDELT PÅ UGEDAGE*

Figur 1 viser den gennemsnitlige belægning for de 12 senge fordelt på ugedage.

Som det fremgår af figuren, ses en lidt højere belægning på mandage og søndage.

**Figur 1:** Den gennemsnitlige belægning på overbelægnings sengene fordelt på ugedage, opgjort i pct., jan 2019 – apr. 2020



Kilde: BI-portalen 1/5 2020

## UDVIKLING I UDGIFTER TIL VIKARER, OVERARBEJDE OG SIKKERHEDSVAGTER

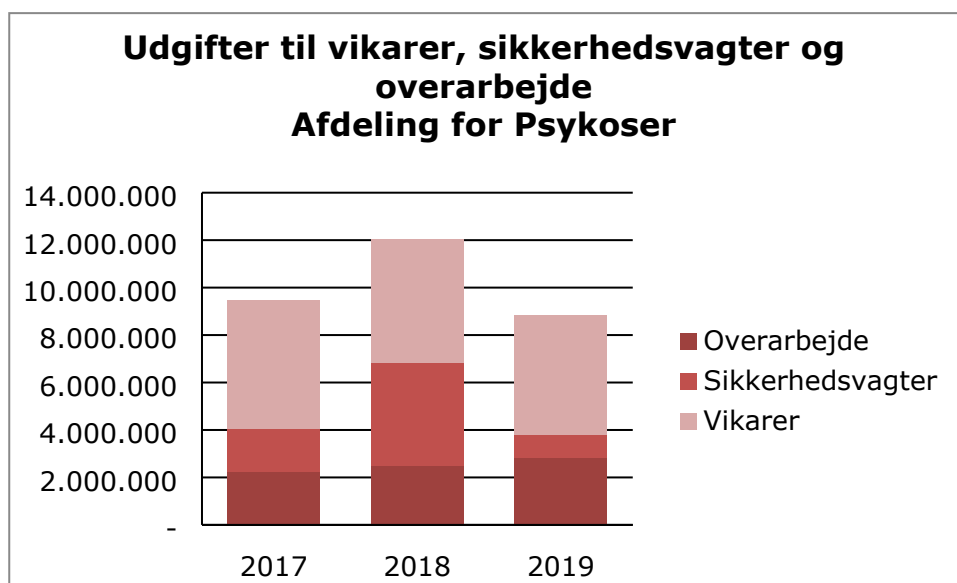
I det følgende undersøges, om tildelingen af budgetmidlerne til øget personalebemanding i Afdeling for Psykoser og Afdeling for Depression og Angst har medvirket til at reducere udgifterne til plejepersonalets overarbejde, vikarer og sikkerhedsvagter.

### SAMLET UDGIFTSOVERBLIK

Af figur 2 og 3 fremgår den samlede udvikling i udgifter til vikarer, overarbejde og sikkerhedsvagter. Det er besluttet at tage udgangspunkt i helårseffekten, hvorfor data fra 2020 ikke er medtaget.

Af figur 2 fremgår det, at det samlede udgiftsniveau for Afdeling for Psykoser var markant højere i 2018 sammenlignet med 2017 og 2019. Den største kilde til det høje forbrug i 2018 var udgifter til sikkerhedsvagter.

**Figur 2:** Udgift på årsbasis, Afdeling for Psykoser, 2017-2019



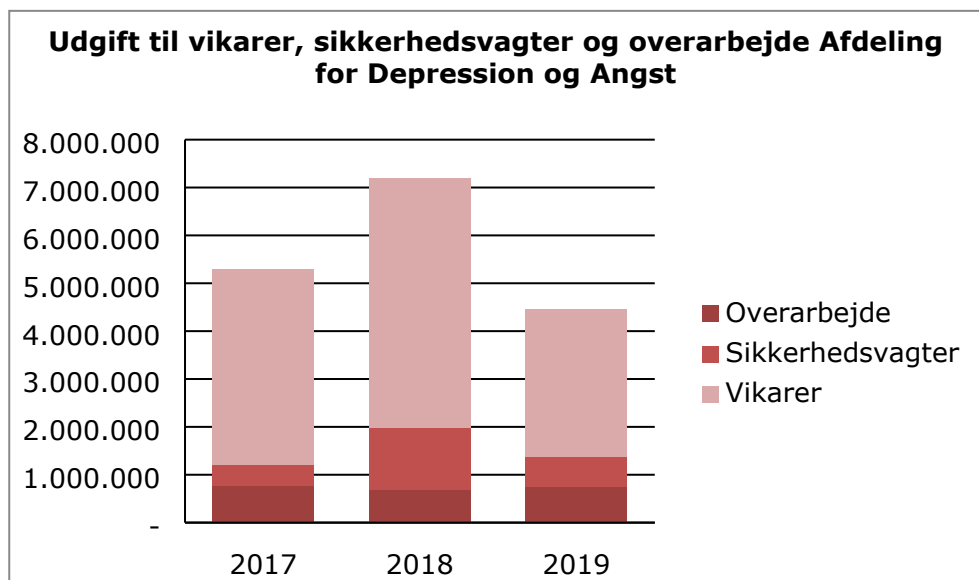
Kilde: ØS og BI-rapport Løn og Personaleforbrug

Note: I 2018 kan udgifter til særlige pladser indgå i data. Dette gælder dog kun for december 2018, hvor de første særlige pladser blev indført i Afdeling for Psykoser. I 2019 indgår udgifter til sikkerhedsvagter fra de særlige pladser ikke.



Af figur 3 fremgår det, at udgifterne til vikarer, sikkerhedsvagter og overarbejde i Afdeling for Depression og Angst var lavere i 2019 sammenligning med 2018 og 2017. Det fremgår ligeledes, at udgifterne til vikarer har udgjort den største udgiftspost i afdelingen for de tre udgiftsområder.

**Figur 3:** Udgift på årsbasis, Afdeling for Depression og Angst, 2017-2019



Kilde: ØS og BI-rapport Løn og Personaleforbrug

Samlet set ses der et fald i udgifterne til vikarer i begge afdelinger i 2019. I 2018 havde Afdeling for Depression og Angst eksempelvis udgifter til vikarer for 5,2 mio. kr. I 2019 er disse udgifter faldet til 3,1 mio. kr.

I forhold til sikkerhedsvagter ses der forholdsvis store udsving. I 2018 havde Afdeling for Psykoser eksempelvis udgifter til sikkerhedsvagter på 4.3 mio. kr., mens det i 2019 var nede på omkring 980.000 kr. Afdeling for Depression og Angst har haft et fald i udgifter til sikkerhedsvagter fra 2018 til 2019.

Ses der på udviklingen i udgifter til overarbejde, så har Afdeling for Depression og Angst ligget forholdsvis stabilt over de sidste par år. Afdeling for Psykoser har haft en mindre stigning i udgifter til overarbejde siden 2017.

#### **UDVIKLING I UDGIFTER TIL VIKARER**

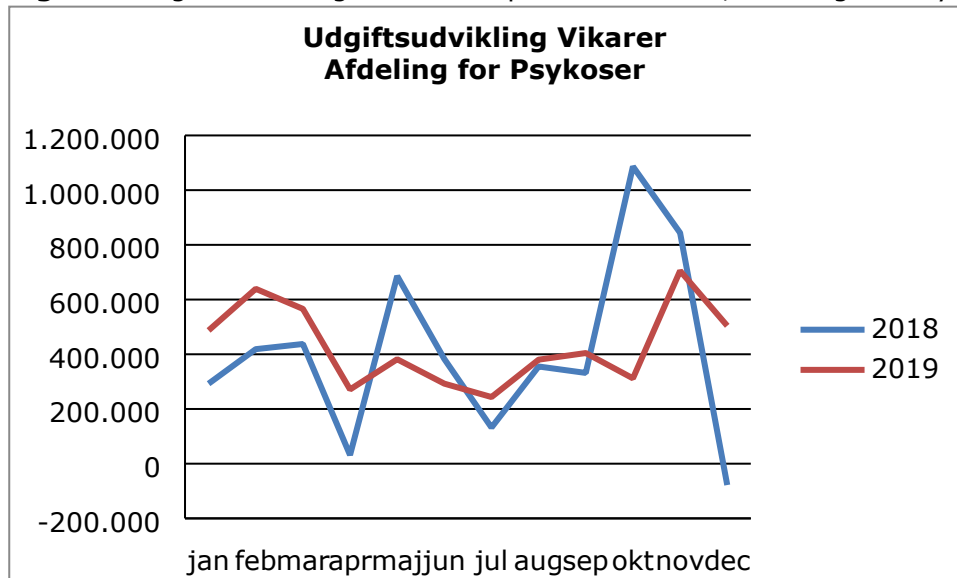
Figur 4 og 5 viser udviklingen i udgifter til vikarer for de to afdelinger. Data er ekskl. lægevikarer, da disse ikke vurderes relevante for indeværende evaluering. I henhold til evalueringens fokus er det hovedsageligt plejepersonalet, som er relevant.

For begge afdelinger ses store udsving i brugen af vikarer i 2018, mens der i 2019 ses en mere stabil udgiftsstyring. Begge afdelinger har haft et fald i udgifterne til vikarer, hvilket er særligt markant for Afdeling for Depression og Angst.

Afdeling for Psykoser har dog fortsat høje udgifter til vikarer i 2019. Dette skyldes blandt andet, at afdelingen får meget svært syge patienter ind, hvor der kan være brug for ekstra personale. Derudover vil sygdom mv. ligeledes spille ind. Afdelingen modtager en del patienter

fra retspsykiatrien, hvilket er medvirkende til at give et til tider hårdt arbejdsmiljø. Afdelingen arbejder dog fortsat målrettet mod at reducere brugen af vikarer.

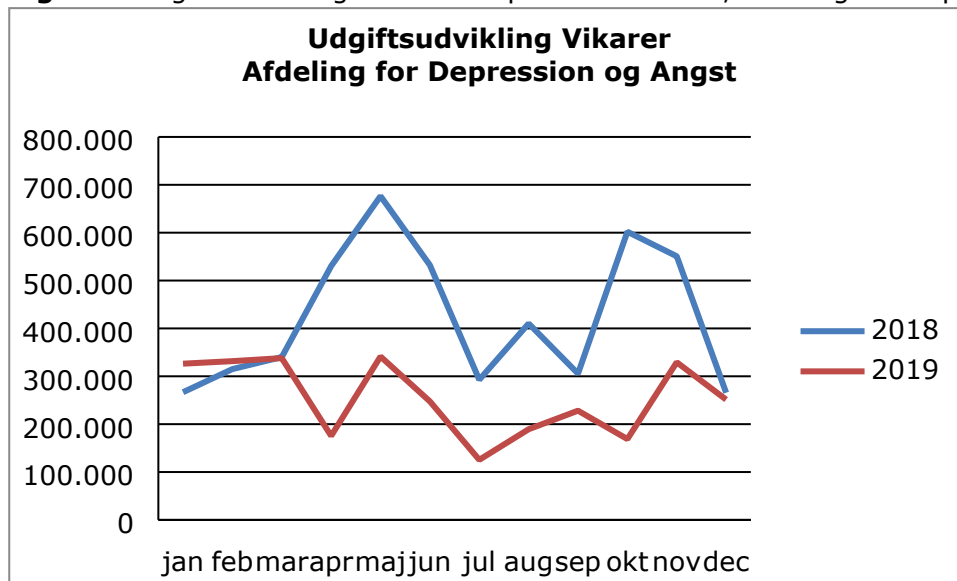
**Figur 4:** Udgiftsudvikling for vikarer på månedsbasis, Afdeling for Psykoser



Kilde: ØS

Note: Data er ekskl. lægevikarer

**Figur 5:** Udgiftsudvikling for vikarer på månedsbasis, Afdeling for Depression og Angst



Kilde: ØS

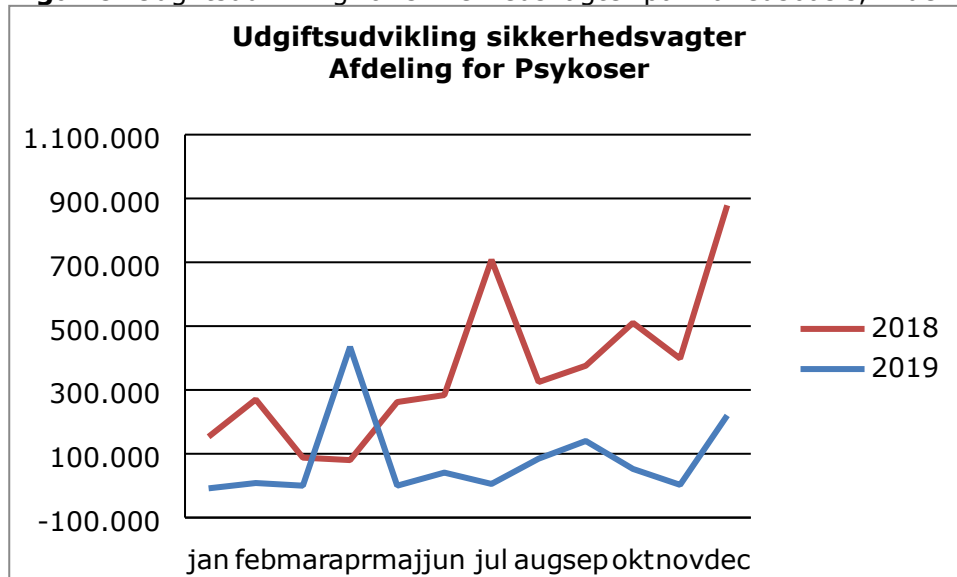
Note: Data er ekskl. lægevikarer

#### UDVIKLING I UDGIFTER TIL SIKKERHEDSVAGTER

Generelt er udgifterne til sikkerhedsvagter i både Afdeling for Psykoser og Afdeling for Depression og Angst faldet fra 2018 til 2019. (jf. figur 6 og 7). Ses der på udgiftsudviklingen for sikkerhedsvagter, så fremgår det af figur 6 og 7, at der forekommer perioder med store udsving. En af årsagerne hertil er, at afdelingerne kan have perioder med særligt farlige patienter, som kan kræve døgnbemanding af sikkerhedsvagter. Dette kan typisk vare 3-5

uger. En enkelt patient kan derfor medføre en forholdsvis stor udgift alene til sikkerhedsvagter.

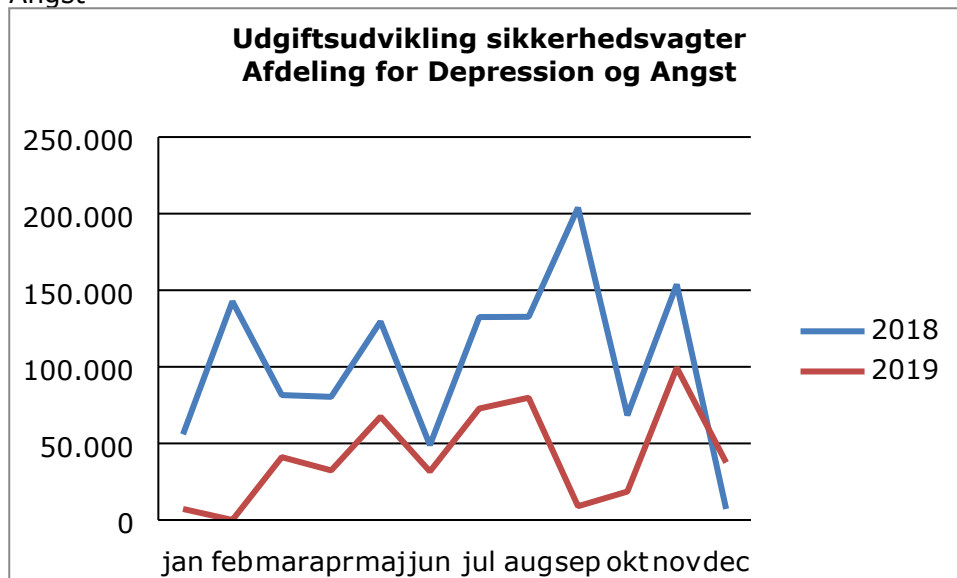
**Figur 6:** Udgiftsudvikling for sikkerhedsvagter på månedsbasis, Afdeling for Psykoser



Kilde: ØS

Note: I 2018 kan udgifter til særlige pladser indgå i data, dette gælder dog kun for december 2018, hvor de første særlige pladser blev indført i Afdeling for Psykoser. I 2019 indgår udgifter til sikkerhedsvagter fra de særlige pladser ikke.

**Figur 7:** Udgiftsudvikling for sikkerhedsvagter på månedsbasis, Afdeling for Depression og Angst

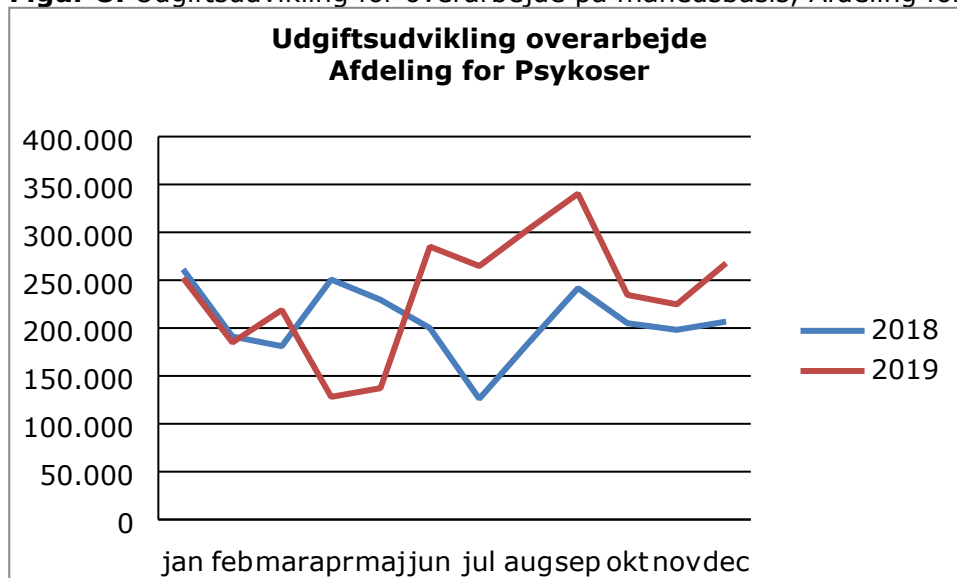


Kilde: ØS

## UDGIFTER TIL OVERARBEJDE

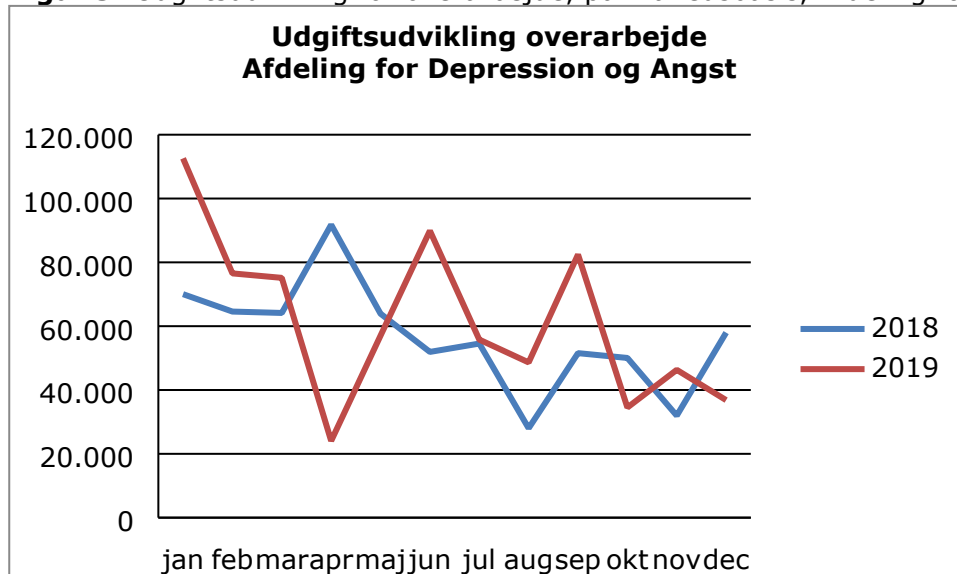
Af figur 8 og 9 ses udviklingen i udgifterne til overarbejde. Generelt svinger udgifterne til overarbejde i begge afdeling, og samlet set har de begge haft en lille stigning.

**Figur 8:** Udgiftsudvikling for overarbejde på månedsbasis, Afdeling for Psykoser



Kilde: BI-rapport Løn og Personaleforbrug

**Figur 9:** Udgiftsudvikling for overarbejde, på månedsbasis, Afdeling for Depression og Angst



Kilde: BI-rapport Løn og Personaleforbrug

Generelt for alle udgiftsområder ses der i perioder store udsving i udgifterne. De største kilder til mange af de store udsving er formentlig selvskadende patienter, surrogatfængslede eller andre former for svært syge patienter, der kræver ekstra bemanning af den ene eller den anden form. Nogle patienter kan derfor enkeltvis bære en forholdsvist stor udgift. Sygdom vil ligeledes være en faktor, der kan spille ind. Derudover gælder det for både udgiftsudviklingen til vikarer og til sikkerhedsvagter, er der forekommer nogle måneder med et negativt forbrug. Dette kan skyldes enten kreditnotaer eller ompostering af konkrete regninger, hvilket vil gå ind og påvirke det samlede udgiftsbillede.