

Statusnotat vedr. målopfyldelsen på kræftpakker Aarhus Universitetshospital i 2020



Dato 13-01-2021

Sagsnr. 1-30-101-6-10

Side 1

I 2020 blev Aarhus Universitetshospital tildelt konkrete budgetmål for målopfyldelsen på kræftpakker. Budgetmålet er opdelt i hhv. den generelle målopfyldelse ekskl. brystkræft og målopfyldelsen på lungekræft. For den generelle målopfyldelse var budgetmålet i 2020 en overholdelse på 85 %. For lungekræft var budgetmålet en målopfyldelse på 80 %.

Generelt har Aarhus Universitetshospital i 2020 sammenlignet med 2019 både set og behandlet flere patienter, samtidig med at målopfyldelsen er steget. Dette til trods for, at hospitalet som helhed har været presset af covid-19, hvilket har betydet ekstra pres på personalet.

Det skal bemærkes, at der på tidspunktet for notats i udarbejdelse ikke er registreringskomplethed for december måned.

Den generelle målopfyldelse ekskl. brystkræft

Den gennemsnitlige målopfyldelse var i 2020 på 87,4 %, hvilket svarer til, at Aarhus Universitetshospital lever op til budgetmålet på 85 %.

Af nedenstående graf kan det ses, at målopfyldelsen fordelt over året har svinget mellem 85,1 % i august og 90,3 % i november.

Figur 1: Den generelle målopfyldelse for kræftpakker ekskl. brystkræft 2020



Kilde:

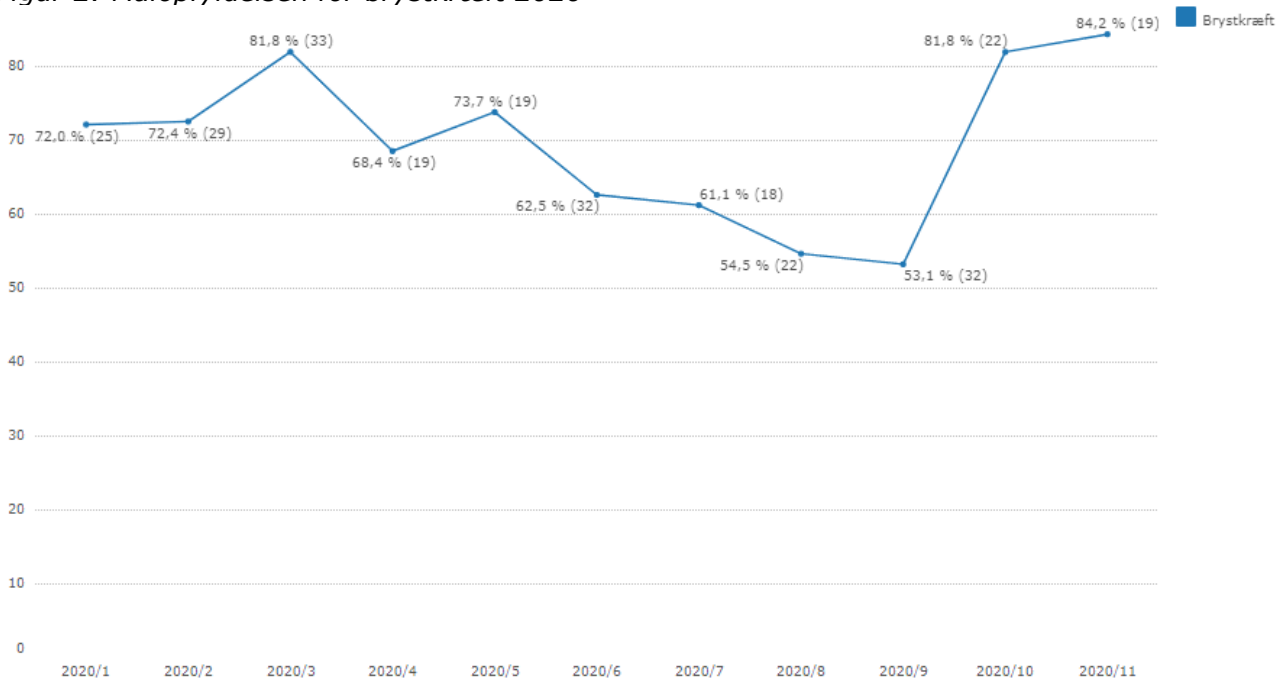
http://biportal.onerm.dk/#/site/RM/views/Krftpakker/Tidsserie/ASTRJS@onerm.dk/MlopfyldelseAUHeksbrystkrft_statu_snotat2020?.iid=1

Hovedårsagen til at Aarhus Universitetshospital er lykkedes med at nå budgetmålet i 2020, er at operationskapaciteten er blevet stabiliseret, set i forhold til 2019. Det skal dog bemærkes, at der forsat er udfordringer i OP-Syd 3, hvor de gynækologiske og urologiske kræftpatienter bliver opereret. Udarbejdelsen af en handleplan for området er i gangsat i dialog med afdelingsledelser, funktionsledelse og medarbejdere. Handleplanen indeholder både elementer for, at fastholde det nuværende personale, samt rekruttere og uddanne nyt personale. På grund af oplæring og kapacitet til oplæring vil tidshorizonten forventeligt være efter sommerferien 2021.

Målopfyldelsen for brystkræft

Den gennemsnitlige målopfyldelse for brystkræft var i 2020 på 72,0 %. Af nedenstående figur 2 kan det ses, at målopfyldelsen fordelt over året svinger mellem 53,1 % i september og 84,2 % i november.

Figur 2: Målopfyldelsen for brystkræft 2020



Kilde:

http://biportal.onerm.dk/#/site/RM/views/Krftpakker/Tidsserie/ASTRJS@onerm.dk/MlopfyldelseAUHBrystkrft_statusnotat2020?iid=1

For brystkræftpakken gælder det, at der på Aarhus Universitetshospital primært har været store udfordringer på overholdelsen af henvisnings- og udredningsperioden, hvilket er et resultat af, at der er mangel på mammaradiologer. Der er iværksat en langsigtet handleplan, så der på sigt vil være ligevægt mellem efterspørgsel og udbud på det mammaradiologiske speciale.

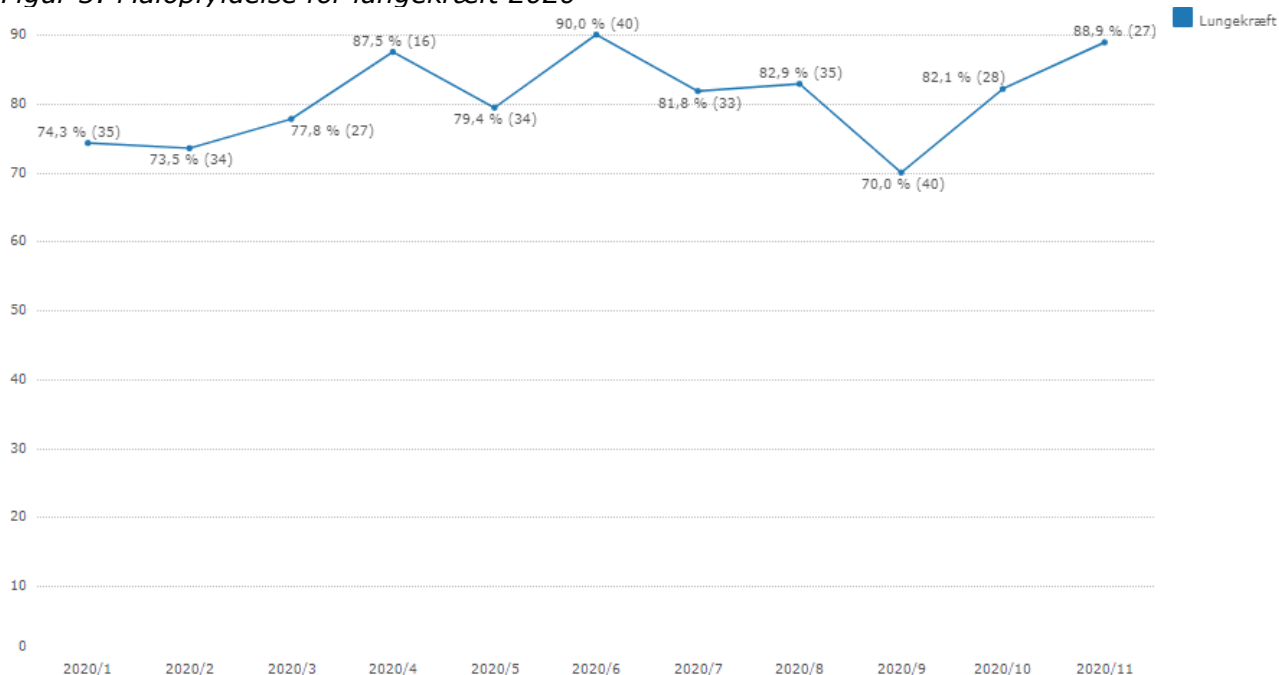
Inden for brystkræft er der en tilfredsstillende overholdelse på kirurgi samt kemo- og strålebehandling. Udfordringen inden for brystkræft ligger derfor primært i udrednings- og henvisningsperioden.

Målopfyldelsen for Lungekræft

Den gennemsnitlige målopfyldelse for lungekræft var i 2020 på 81,8 %, hvilket svarer til at Aarhus Universitetshospital lever op til budgetmålet på 80 %.

Af nedenstående figur 3 kan det ses, at målopfyldelsen fordelt over året svinger mellem 70,0 % i september og 90,0 % i juli.

Figur 3: Målopfyldelse for lungekræft 2020



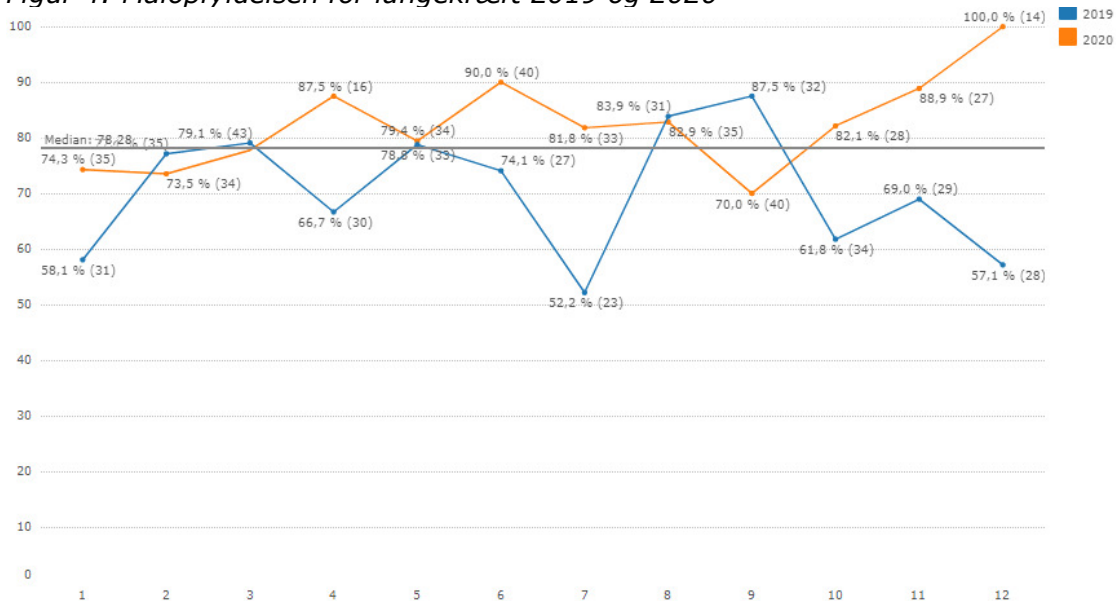
Kilde:

http://biportal.onerm.dk/#/site/RM/views/Krftpakker/Tidsserie/ASTRJS@onerm.dk/MlopfyldelseAUHLungekrft_statusn otat2020?.iid=1

Inden for lungekræft har der i 2020, både regionalt og på Aarhus Universitetshospital, været et stort fokus på at forbedre målopfyldelsen og den gennemsnitlige målopfyldelse på 81,9 % i 2020. Dette er et resultat af, at der har været arbejdet intensivt på hhv. bedre udnyttelse af kapaciteten samt udvidelse af kapaciteten.

I 2019 svingede målopfyldelsen mellem 52,2 % og 87,5 %. Gennemsnitlig var målopfyldelsen i 2019 på 71,5 %. Der er altså sket en gennemsnitlig forbedring på 10,4 procentpoint fra 2019 til 2020.

Figur 4: Målopfyldelsen for lungekræft 2019 og 2020



Kilde: http://bi-portal.onerm.dk/#/site/RM/views/Krftpakker/Tidsserie/ASTRJS@onerm.dk/UdvLungekrft2019-2020_statusnotat2020?:iid=2

Det er en vedvarende proces at sikre, at flest mulige lungekræftpatienter bliver set, udredt og behandlet i overensstemmelse med forløbstiderne i Pakkeforløb for lungekræft. Der er ofte tale om komplekse og kormorbide patienter, der ikke nødvendigvis kan følge det standardudredningsforløb kræftpakken foreskriver.

Den faglige udvikling i udredningen af lungekræft tilsiger, at en stadig større andel af lungekræftpatienter, skal have foretaget en CT-vejledt grovnålsbiopsi (CT-GNB). Aarhus Universitetshospital har siden 2019 udvidet kapacitet fra 7 til 18 tider om ugen, hvilket i 2020 har vist sig ikke at være tilstrækkeligt. Aarhus Universitetshospital har i tæt samarbejde med den regionale Lungekræftgruppe identificeret, at der for nuværende er behov for 24 CT-GNB tider om ugen på Aarhus Universitetshospital. Hospitalet har med den eksisterende apparaturpark, ikke umiddelbart mulighed for at udvide CT-GNB kapaciteten fra 18 til 24 tider om ugen. En øgning fra 18 til 24 vil kræve udskiftning af en ældre CT-scanner.

Aarhus Universitetshospital har ansøgt herom i apparaturpuljen i 2020 (pulje 2). Det er regionalt besluttet, at samle et indkøb af 3-4 CT-scannere på tværs af regionen i 2021. Aarhus Universitetshospital forventer, at sagen vil blive forlagt regionsrådet i marts 2021, og at den nye CT-scanner kan tages i drift i oktober 2021.