



Bilag:

Fakta om benyttelse af lokale ruter, der modtager midlertidigt tilskud fra Region Midtjylland

Fakta om benyttelse af ruter der modtager tilskud fra Region Midtjylland

I dette notat præsenteres data for benyttelsen af de syv lokale ruter, der modtager midlertidigt tilskud fra Region Midtjylland til transport af uddannelsessøgende, der rejser på tværs af en kommunegrænse for at tage en ungdomsuddannelse i nabokommunen.

Det midlertidige tilskud ydes til følgende ruter og kommuner:

- Rute 23 Holstebro – Struer, Holstebro og Struer kommuner
- Rute 59 (nu: 760) Viborg-Aalestrup, Viborg Kommune
- Rute 75 (nu: 774) Bjerringbro – Rødkærsbro – Kjellerup, Viborg Kommune
- Rute 104 Horsens - Glud - (Snaptun) – Juelsminde, Horsens og Hedensted kommuner
- Rute 107 Skanderborg - Tebstrup - (Gedved - Egebjerg - Horsens), Horsens og Skanderborg kommuner
- Rute 130 Ikast - Hammerum - Gjellerup - Sunds - Ilskov – Simmelkær, Ikast-Brande Kommune
- Rute 351 Grenaa – Ebeltoft, Norddjurs og Syddjurs kommuner

Læsevejledning.

På de følgende sider er der for hver rute vist en grafisk præsentation af passagerernes benyttelse af ruten, herunder antal påstigere og afstigere ved stoppestederne, samt rutens "belastning", dvs. hvor mange passagerer der er i busserne på ruten på forskellige steder på ruten. Kommunegrænsen er markeret med en lodret stiplede linje.

Bemærk at data viser det *gennemsnitlige antal passagerer pr. dag, der rejser med ruten, og altså ikke enkeltture.*

For at læse navnene på stoppestederne kan det være en fordel at benytte zoom-funktionen.

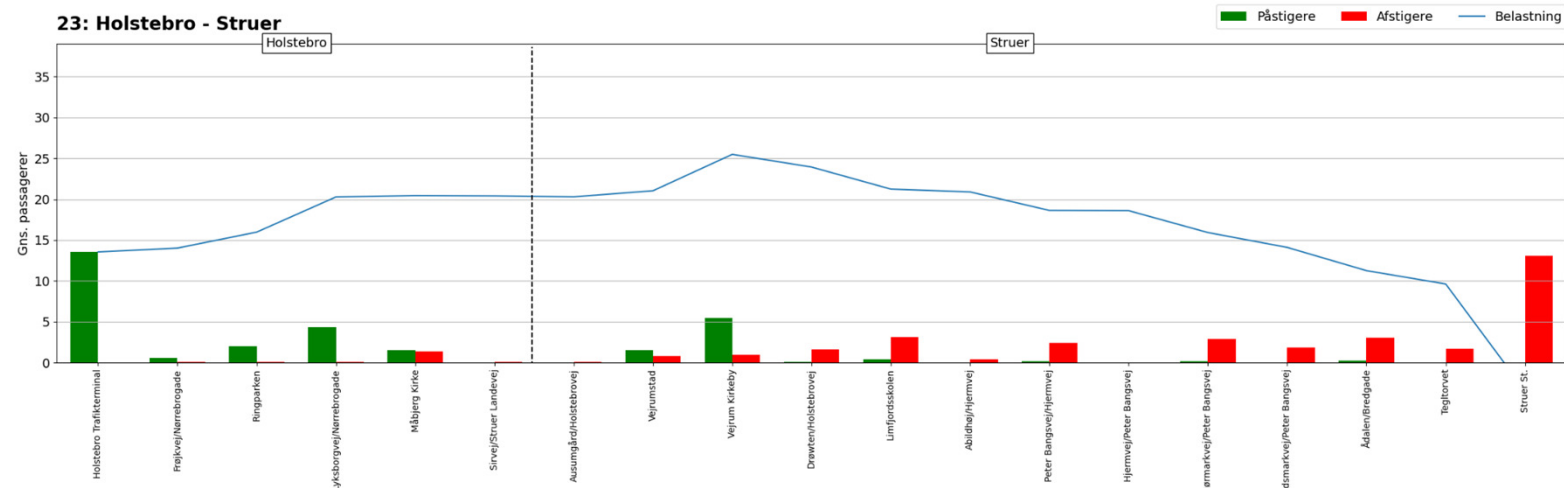
Ved siden af graferne oplyses enkelte nøgleoplysninger for ruten, bl.a. størrelsen af tilskuddet til den enkelte kommune, antal busafgange og passagerer pr. dag.

For hver rute er der på den efterfølgende side tilføje administrationens supplerende bemærkninger til benyttelsen af ruten.

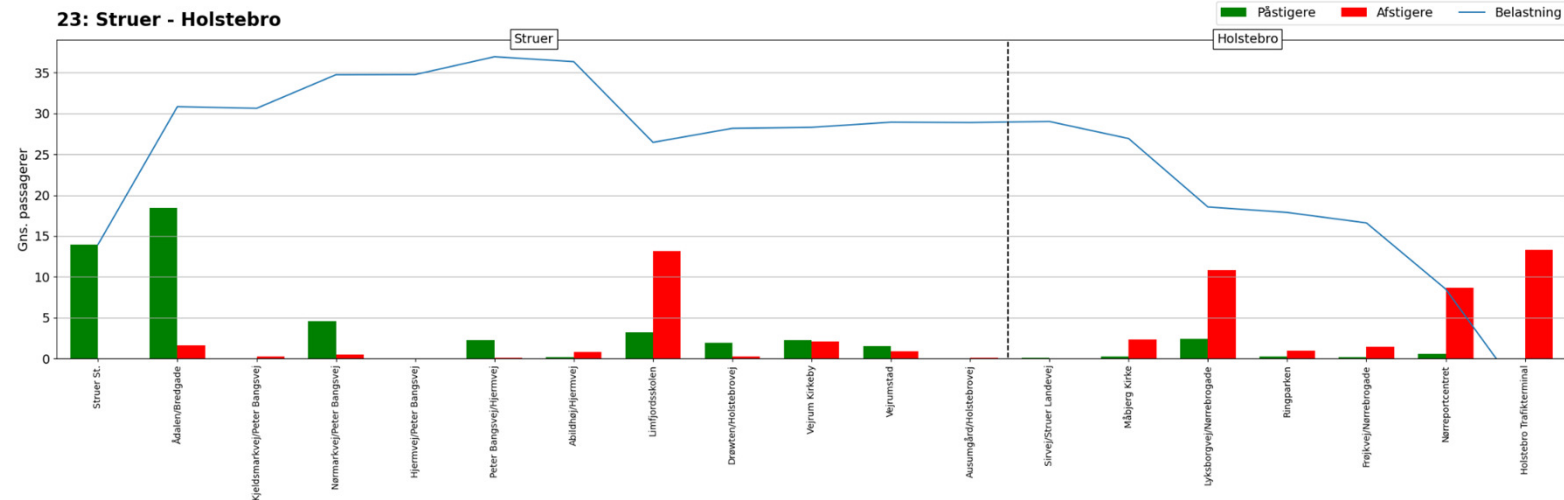
Rute 23: Holstebro – Struer

Generelt lave passagertal • Aftale indgået om at finde lokale løsninger

- Holstebro: 390.071 kr.
- Ca. 20 kunder, fordelt på 6 afgang, rejser over kommunegrænsen (gns. ca. 3)
- Primær rejsestrøm fra Holstebro Trafikterminal til Struer St.



- Struer: 517.070 kr.
- Ca. 29 kunder, fordelt på 7 afgang, rejser over kommunegrænsen (gns. ca. 4)
- Primær påstigning ved Struer St. og Ådalen
- Både lokale og kommunegrænseoverskridende afstigninger



Supplerende bemærkninger til rute 23

Midttrafiks data viser, at kun få rejser med ruten over kommunegrænsen til uddannelse i henholdsvis Struer og Holstebro.

I Struer er flere af ungdomsuddannelserne lokaliseret i umiddelbar nærhed af stationen/ busterminalen. Desuden er stoppestedet ved Limfjordsskolen (folkeskole) meget benyttet.

I Holstebro benyttes stoppestedet ved Lyksborgvej / Nørregade, der ligger tæt ved uddannelsesinstitutionerne, der er lokaliseret ved Døesvej.

Administrationen har holdt møde med Struer og Holstebro kommuner, samt Midttrafik vedrørende det midlertidige tilskud til rute 23 Holstebro - Struer. Kommunerne tilkendegav, at man med forlængelse af tilskuddet ville have tid til at afsøge løsninger med eksisterende lokalruter i området.

Rute 59 (760): Aalestrup – Møldrup – Viborg

Viborg Kommune modtager 613.634 kr.

- Ruten nedlægges og kørslen implementeres i køreplanen i ny rute 61 (Aalborg – Viborg).

Supplerende bemærkninger til rute 59 (nu: 760)

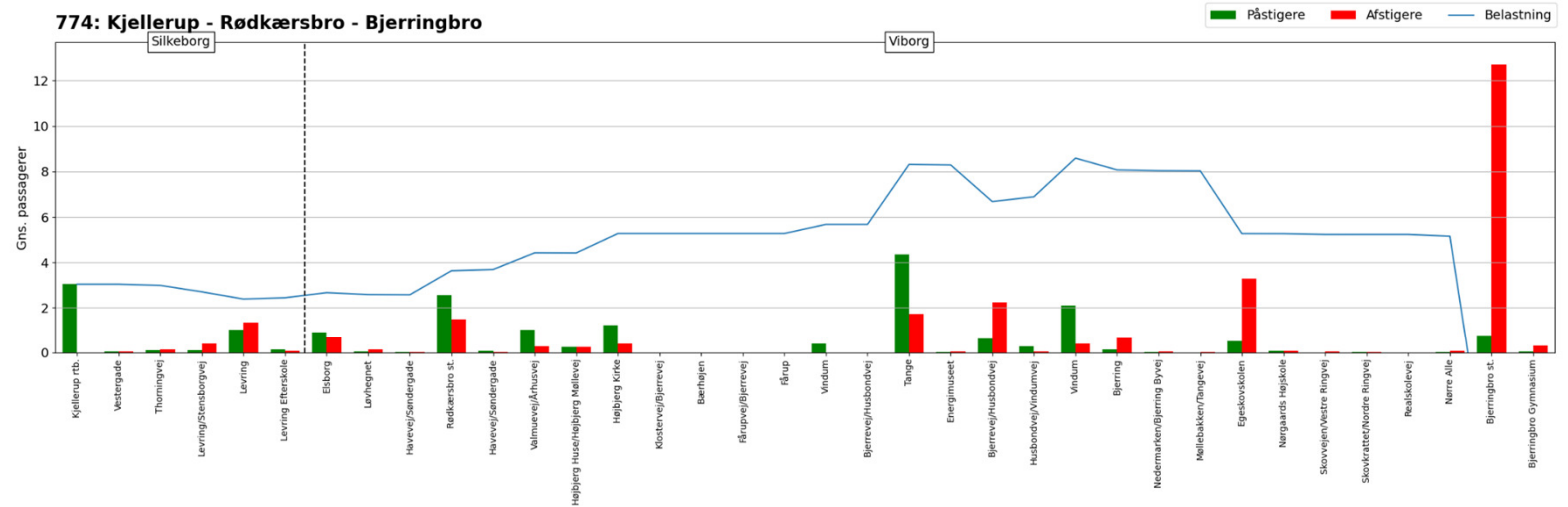
For rute 59 Aalestrup – Viborg har Midttrafik fra køreplansskiftet i juni 2022 indarbejdet betjeningen i regionalrute 61 Viborg – Aalborg. (Fra køreplansskiftet erstatter rute 61 den nordlige del af rute 960X Silkeborg – Viborg – Aalborg).

Grundlaget for tilskuddet er dermed bortfaldet. .

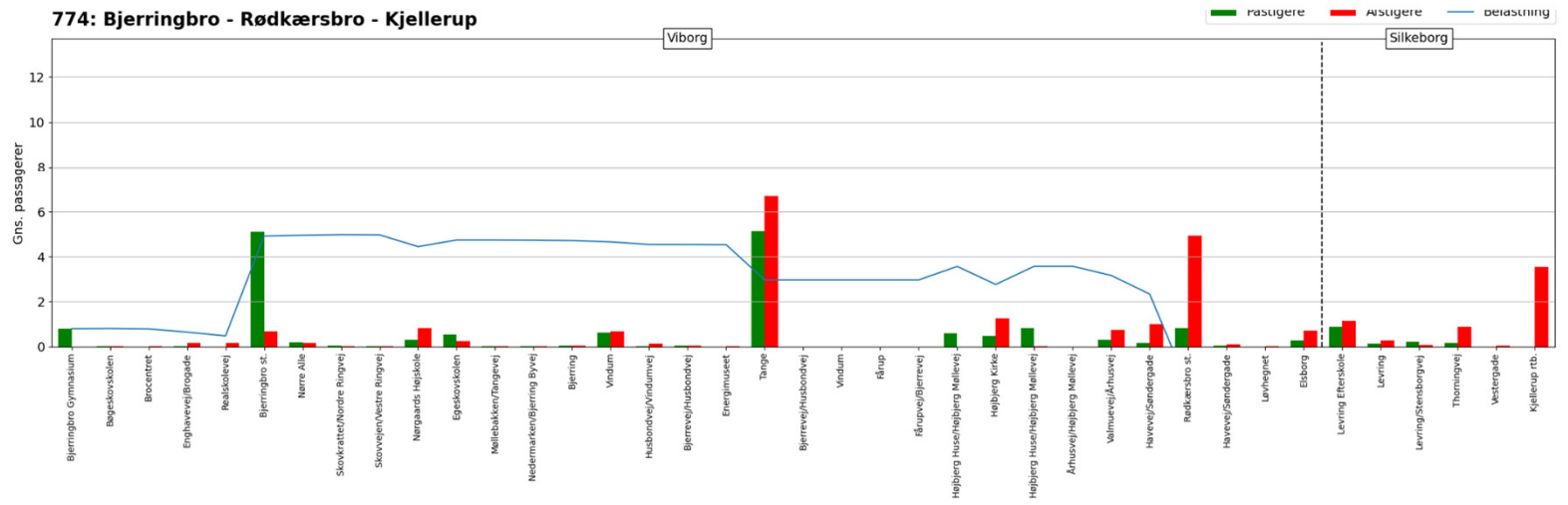
Rute 75 (nu:774) Bjerringbro – Rødkærsbro – Kjellerup

Lave passagertal – Overvejende lokale rejser – få af og påstigninger ved uddannelsesinstitutioner

- Rejser lokalt i Viborg Kommune
- Ca. 3 kunder krydser kommunegrænsen fordelt på 5 afgange
- Primært afstigning ved Bjerringbro St.



- Lokale rejsestrømme: Bjerringbro til Tange
- Tange til Rødkærsbro St.
- Gennemsnitligt under 1 kunde krydser kommunegrænsen
- Viborg: 832.069 kr.



Supplerende bemærkninger til rute 75(nu: 774)

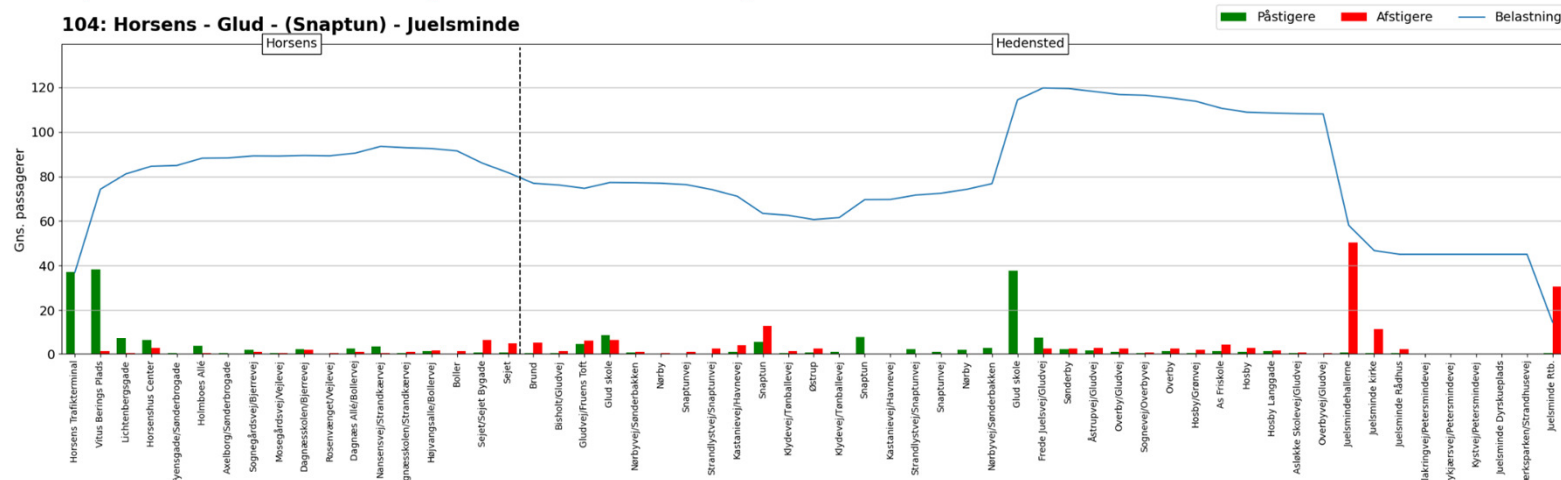
For rute 75 (nu: 774) Bjerringbro – Rødkærsbro – Kjellerup viser Midttrafiks data, at der er meget få, der rejser over kommunegrænsen, samt at ruten kun benyttes af meget få uddannelsessøgende.

Ruten benyttes i et vist omfang til lokale rejser mellem Rødkærsbro, Højbjerg, Tange og Bjerringbro.

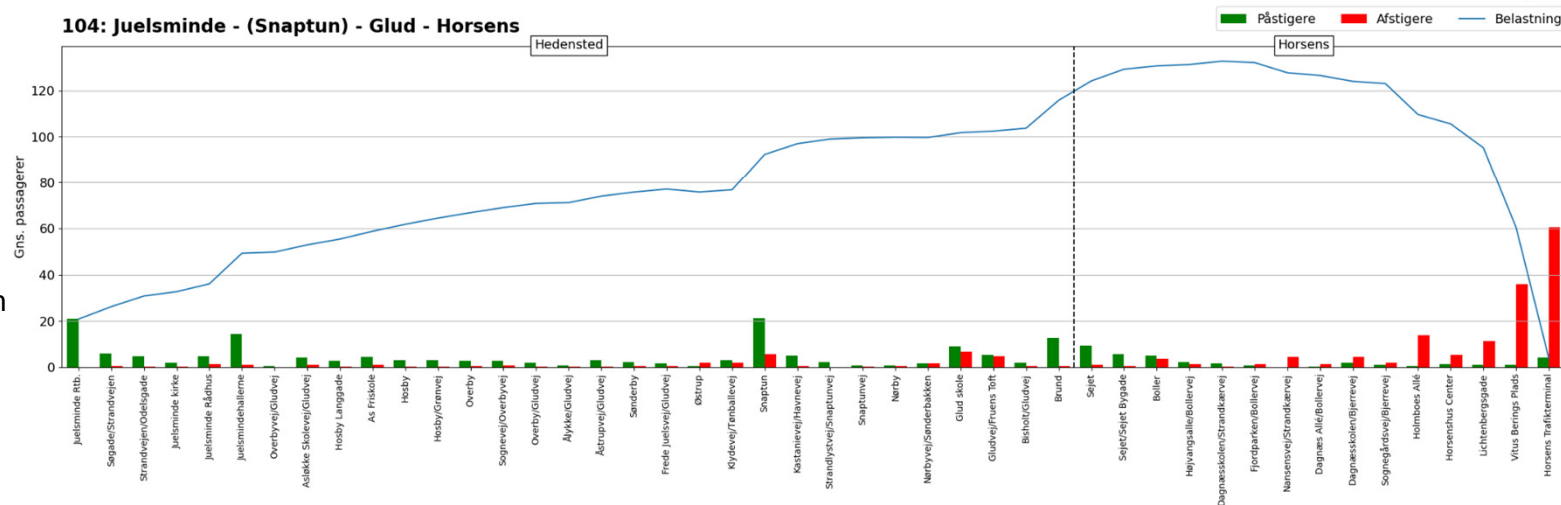
Rute 104: Horsens – Juelsminde

Overvejende andel kunder rejser over kommunegrænsen

- Horsens: 170.792 kr.
- Ca. 80 kunder, fordelt på 12 afgange, rejser over kommunegrænsen (gns. ca. 7)
- Primær rejsestrøm fra Horsens Trafikterminal og Vitus Berings Plads til Juelsmindehallerne og Juelsminde Rtb.



- Hedensted: 328.599 kr.
- Ca. 120 kunder, fordelt på 12 afgange, rejser over kommunegrænsen (gns. ca. 10)
- Nogenlunde samme rejsemønster som ovenstående.



Supplerende bemærkninger til rute 104

For rute 104 Horsens - Glud - (Snaptun) – Juelsminde, viser Midttrafiks data, at en del passagerer benytter bussen over kommunegrænsen, bl.a. fra Snaptun- og Glud-området.

Andelen af passagerer, der er uddannelsessøgende til ungdomsuddannelserne i Horsens er uklar, da mange af de uddannelsessøgende står af ved Vitus Berings Plads eller Busterminalen, hvor de skifter bus eller går det sidste stykke.

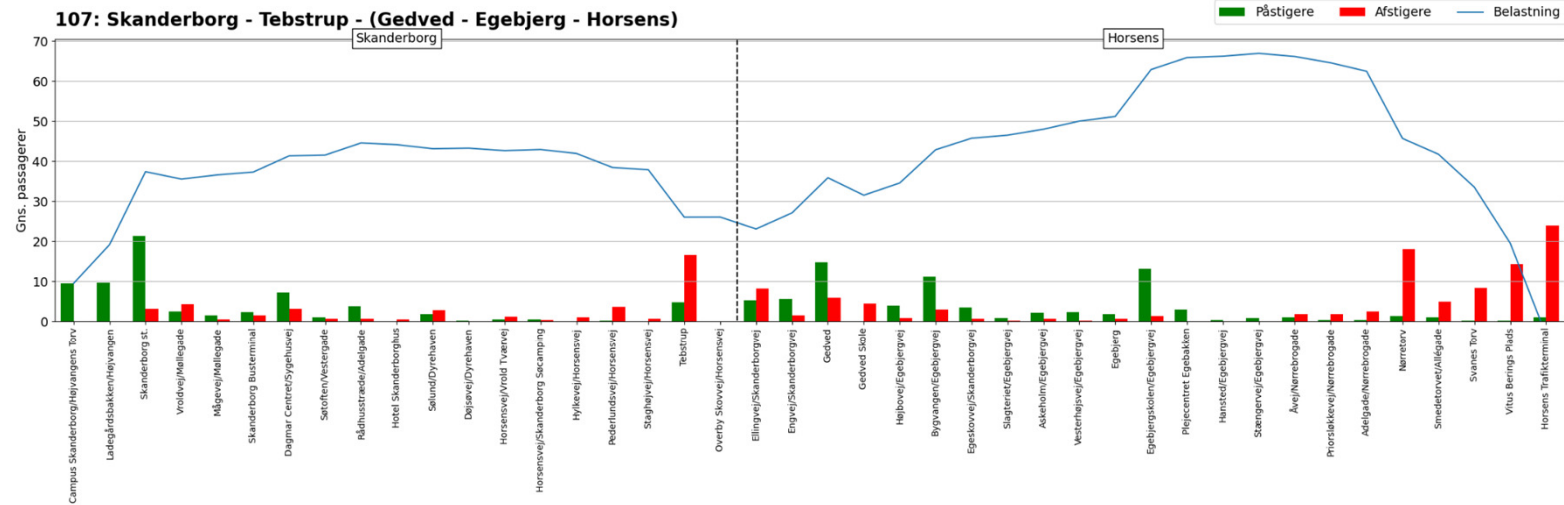
Ruten betjener dog Horsens HF & VUC, samt Erhvervsakademiet ved Holmboes Allé.

Tællingerne viser, at der i retningen fra Horsens mod Juelsminde er mange der rejser lokalt med ruten i Hedensted Kommune. Heraf mange folkeskoleelever fra Glud Skole.

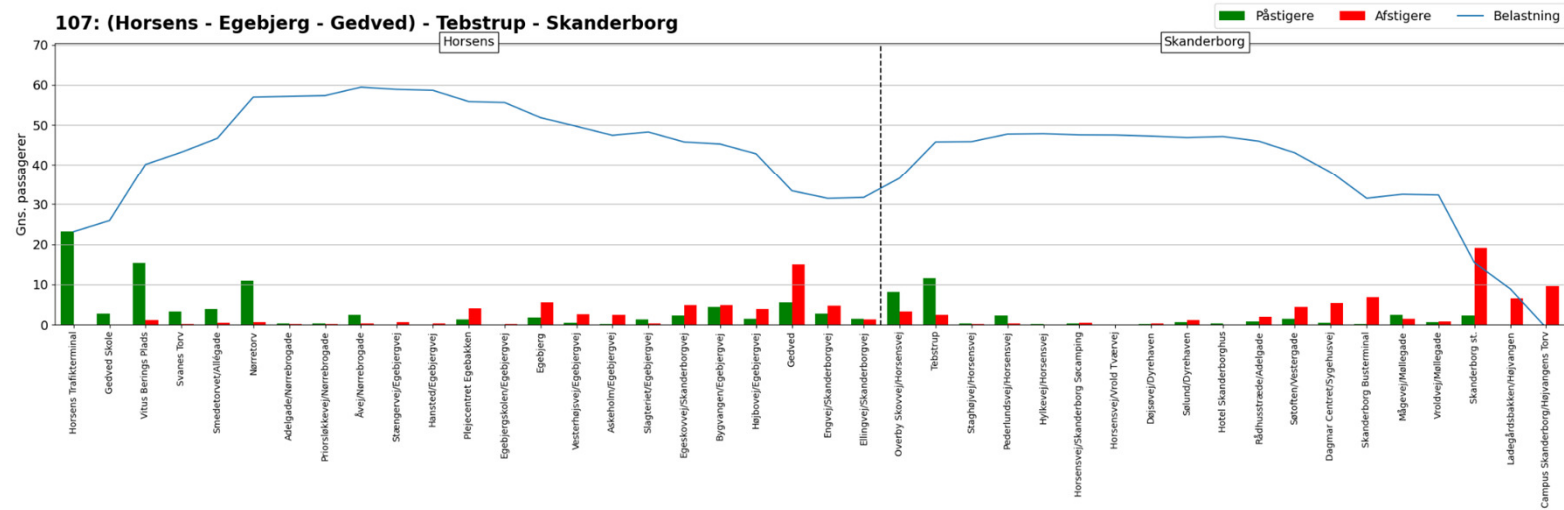
Rute 107: Horsens – Skanderborg

Både lokale rejsestrømme og kommunekrydsende kunder

- Horsens: 447.936 kr.
- Ca. 25 kunder, fordelt på 11 afgangse, rejser over kommunegrænsen (gns. ca. 2)
- Lokale rejsestrømme



- Skanderborg: 394.049 kr.
- Ca. 33 kunder, fordelt på 9 afgangse, rejser over kommunegrænsen (gns. 4)
- Lokale rejsestrømme



Supplerende bemærkninger til rute 107

For rute 107 Skanderborg - Tebstrup - (Gedved - Egebjerg - Horsens) viser Midttrafiks data, at en del passagerer benytter bussen over kommunegrænsen, i begge retninger.

Som for rute 104 er det uklart, hvor mange af passagererne der er uddannelsessøgende til ungdomsuddannelserne i Horsens, da mange af de uddannelsessøgende står af ved Vitus Berings Plads eller Busterminalen, hvor de skifter bus eller går det sidste stykke.

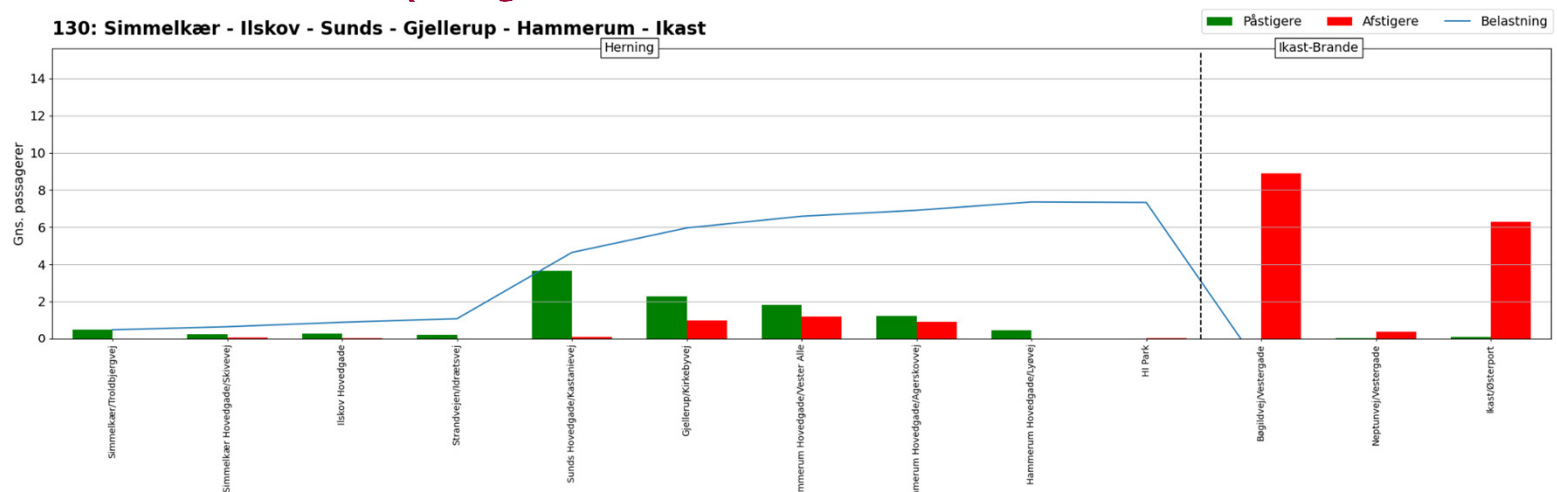
I Skanderborg benytter ca. 10 passagerer stoppestedet ved Campus Skanderborg. Det er imidlertid uklart hvor mange af de uddannelsessøgende, der er rejst over kommunegrænsen.

Det er kendetegnende for ruten, at den i høj grad benyttes til lokale rejser inden for hver af de to kommuner, der er dog et mindre antal passagerer, fra Tebstrup-området, der rejser til/fra Gedved-området og Horsens, og tilsvarende den modsatte vej fra Gedved-området til Tebstrup og Horsens.

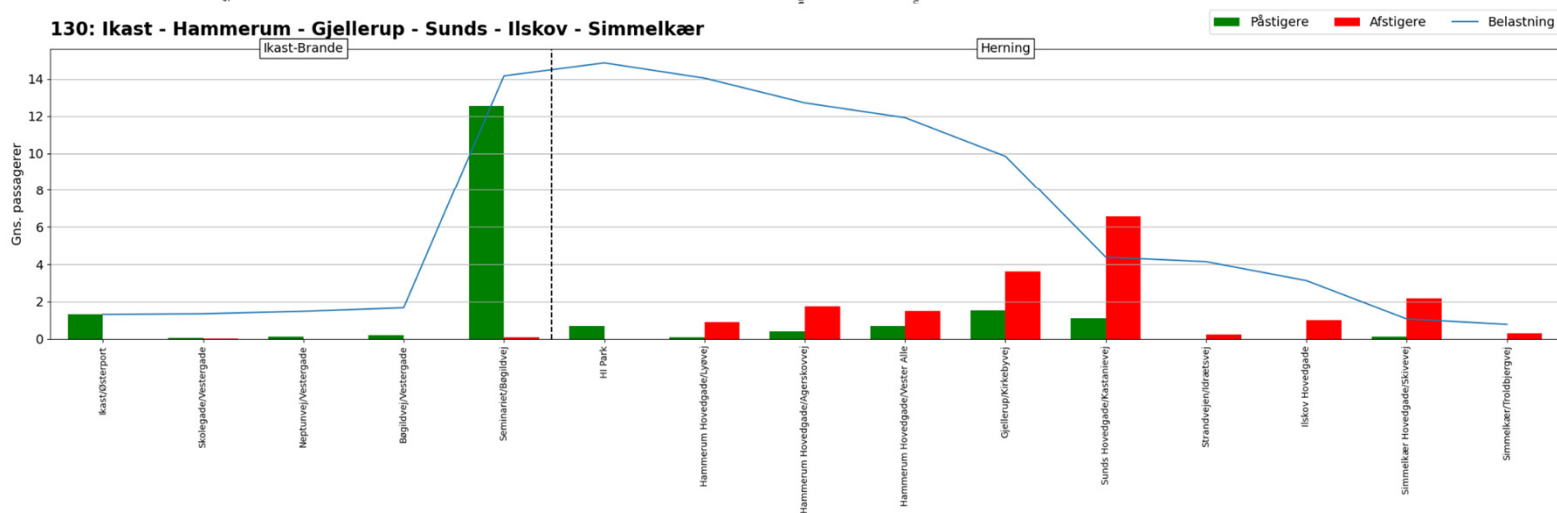
Rute 130: Ikast – Simmelkær

Generelt lave passagertal

- Ikast-Brande: 466.766 kr.
- Ca. 8 kunder, på én morgentur, krydser kommunegrænsen.
- Primære rejsemønstre fra Sunds og Hammerum til Bøgildvej og Østerport i Ikast.



- Ca. 14 kunder, fordelt på to afgang, rejser over kommunegrænsen (gns. ca. 7)
- Primært fra Bøgildvej til Sunds.



Supplerende bemærkninger til rute 130

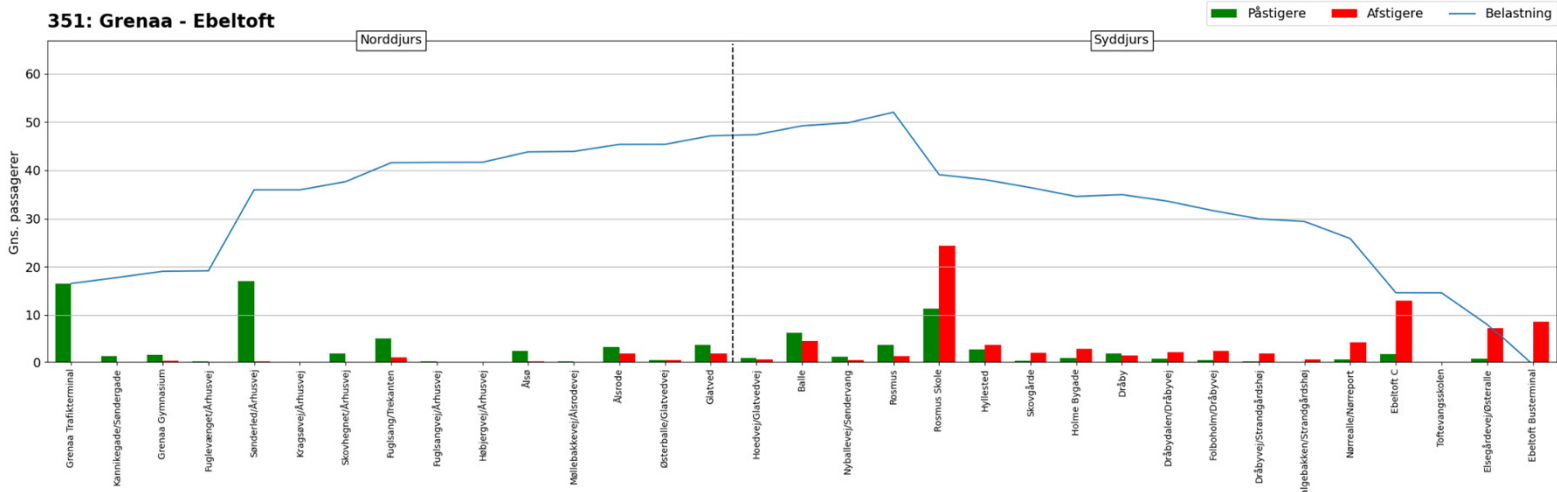
For rute 130 Ikast - Hammerum - Gjellerup - Sunds - Ilskov – Simmelkær viser Midttrafiks passagerdata, at der i gennemsnit er ca. 14, der rejser over kommunegrænsen om morgenen. Heraf er der 7 der stiger af bussen ved uddannelsesinstitutionerne.

For rejsende mellem Ilskov, Sunds, og Gjellerup er der mulighed for rejse med anden kollektiv trafik til Ikast, dog med skift i Herning.

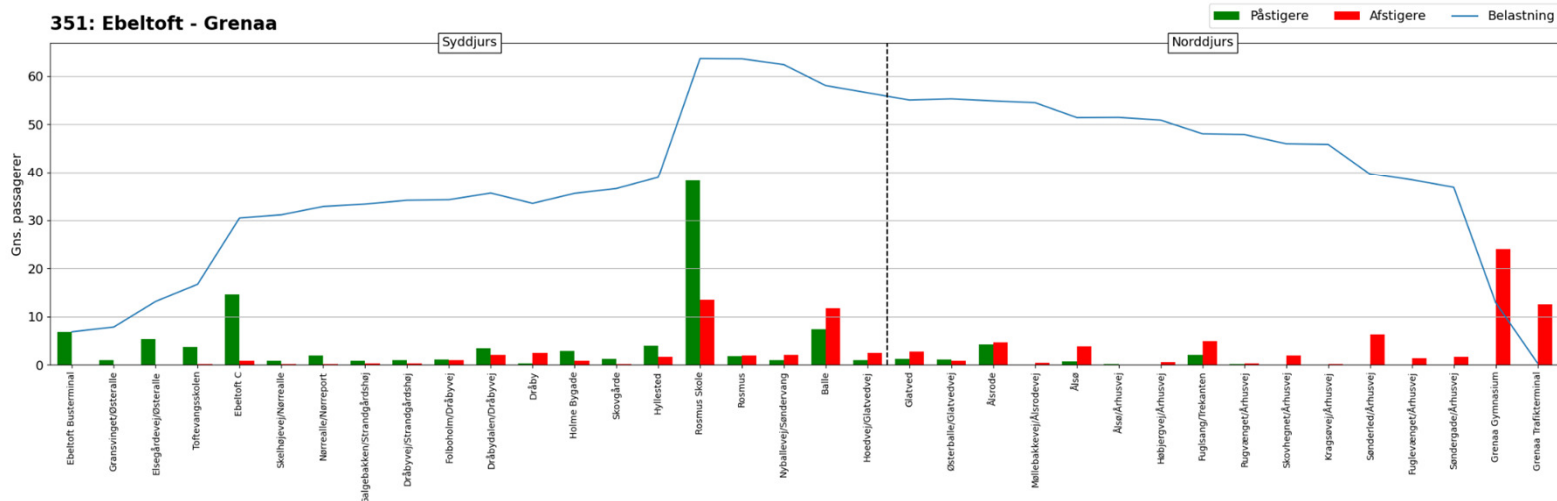
Rute 351: Ebeltoft – Grenaa

Overvejende andel kunder krydser kommunegrænsen

- Norddjurs: 795.434 kr.
- Ca. 47 kunder, fordelt på 4 afgang, krydser kommunegrænsen (gns. ca. 12)
- Primære rejsestrømme fra Grenaa Trafikterminal og Sønderled til Rosmus Skole og Ebeltoft C



- Syddjurs: 504.295 kr.
- Ca. 58 kunder, fordelt på 4 afgang, krydser kommunegrænsen (gns. ca. 15)
- Samme rejsemønster som ovenstående



Supplerende bemærkninger til rute 351

For rute 351 Grenaa – Ebeltoft, viser Midttrafiks data, at en del passagerer benytter bussen over kommunegrænsen, og det fremgår, at en stor del af passagererne stiger af ved gymnasiet.

Det fremgår også, at ruten benyttes af folkeskoleelever til Rosmus Skole. Det ser endvidere ud til at stoppestedet ved Rosmus Skole fungerer som knudepunkt for flere lokale skoleruter, og at en del passagerer skifter bus for at rejse til/fra uddannelse i Grenaa.