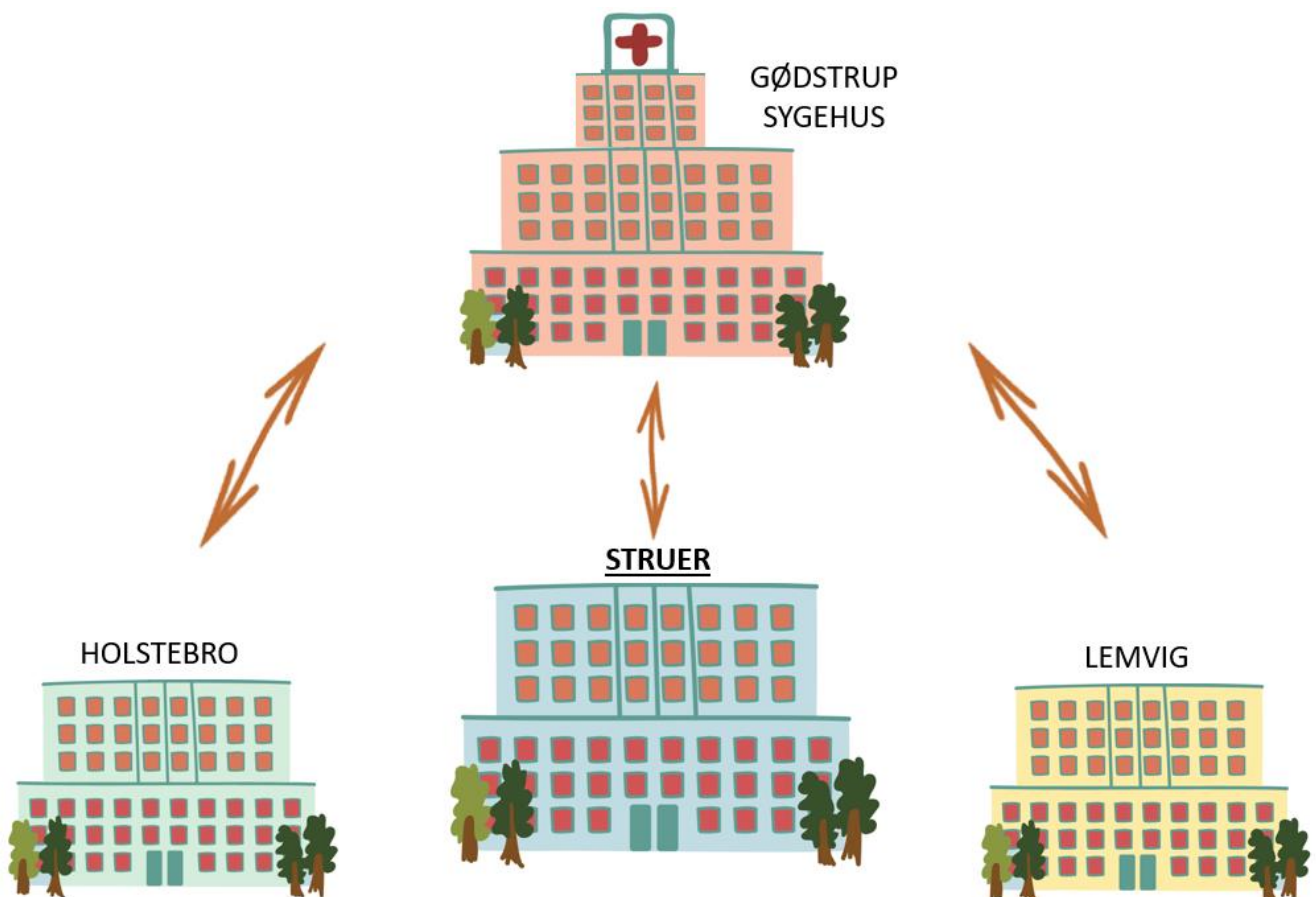


NÆRHOSPITAL I STRUER

– STYRKET SUNDHED PÅ TVÆRS I
NORDVESTJYLLAND



Resume

Struer Kommune foreslår Region Midt, at et af de kommende nærhospitalet i Regionen bliver placeret i Struer by. Et nærhospital i Struer vil ikke bare have stor værdi for borgerne i Struer Kommune og de nærmeste nabokommuner, et nærhospital i Struer vil også have stor værdi for Regionen og bidrage med at løse en del af de udfordringer, vi står overfor i det sammenhængende sundhedsvæsen. Struer Kommune lægger op til et set-up for det kommende nærhospital, der går på tre ben. Vi foreslår således at bevare de eksisterende funktioner i Holstebro Kommune og Lemvig Kommune og udvide med funktioner i Struer.

Indeværende forslag udfolder Struer Kommunes argumenter for, hvorfor et nærhospital i Struer er en god ide ud fra mange perspektiver. De centrale argumenter oplistes nedenfor og udfoldes efterfølgende i de beskrivende afsnit af dette forslag.

- Når Sundhedsstyrelsen¹ beskriver det centrale indhold i et nærhospital, lægger man vægt på, at nærhospitalet skal bringe sundhedsvæsenet tættere på borgerne i de områder, hvor der er langt til nærmeste akutsygehus. Det kriterie opfylder Struer Kommune til fulde med vores placering langt fra supersygehuset i Gødstrup (Vi uddyber afstandsproblematikken nedenfor).
- Struer Kommune har stor respekt for den samlede økonomi i Regionen og vores nabokommuner. Derfor lægger vi op til, at man bevarer de funktioner, der allerede i dag er i Lemvig Kommune og Holstebro Kommune, og etablerer et tilbud i Struer Kommune, der supplerer de eksisterende funktioner i nabokommunerne, og styrker borgerne i Struer Kommune. Som det fremgår af vores forslag, er det meget centreret om at holde drifts- og etableringsøkonomien på et minimum.
- Struer Kommune lægger op til at samle Struer Kommunes sundhedstilbud og en lang række kommunale tilbud, der i dag er spredt ud over kommunen. Derved står vi stærkt rustet til at give borgerne én indgang i et tværgående samarbejde med Regionen.
- Velfærdshuset i Struer Kommune rummer allerede i dag funktioner, der er oplagte elementer i et kommende nærhospital. Når dette yderligere styrkes med at flytte kommunens sundhedstilbud, vil både træning, sundhedsfremme og forebyggelse være samlet ét sted.
- Struer Kommune finansierer selv udvidelsen af Velfærdshuset.
- En samlet stærk kommunal indsats vil kunne arbejde sammen med Regionen ved hjælp af virtuelle løsninger, hvor Regionens medarbejdere giver sparring og kvalificerer det arbejde, kommunens medarbejdere laver inden for behandling. Altså en løsning der sikrer, at hospitalspersonalet i høj grad kan blive på sygehuset, og hvor antallet af indlæggelser holdes nede.
- Struer Kommune er allerede i dag en af de kommuner, der er længst med brugen af virtuelle løsninger i vores arbejde inden for sundhed og pleje.
- Struer Kommune samarbejder i stor stil med de praktiserende læger i kommunen og andre sundhedsprofessionelle. Dette samarbejde passer perfekt ind i de rammer, der skabes med et nærhospital placeret i Velfærdshuset.
- Struer Kommune er den kommune i Region Midt, der er mest udfordret på social og geografisk ulighed, og som har den mest udfordrede sundhedsprofil. Alene af den grund vil et nærhospital i

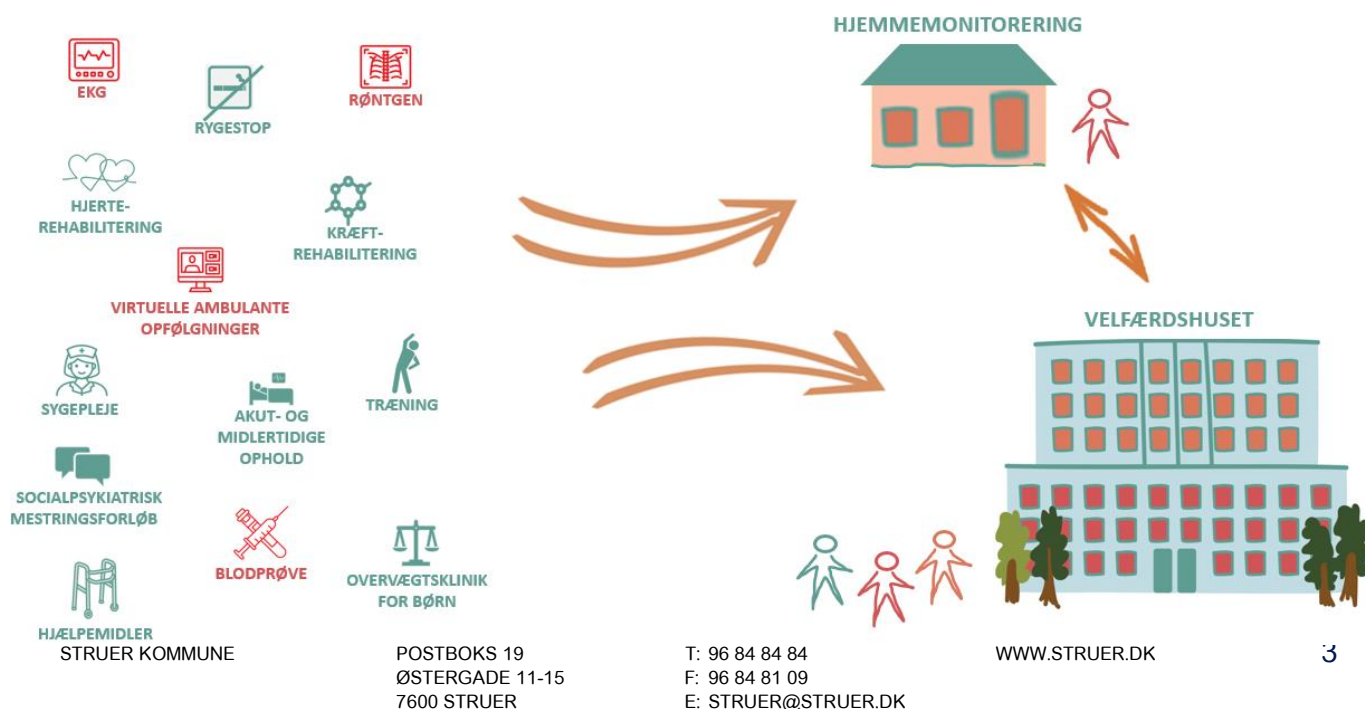
¹ Sundhedsstyrelsen, Faglig ramme for etablering af nærhospitalet. Oktober 2022

Struer by være oplagt – Det vil give det største afkast i form af forbedret sundhed og livskvalitet set i forhold til alle andre alternativer.

Som nævnt er det Struer Kommunes forslag at samtænke et kommende nærhospital mellem de tre kommuner i det nordvestlige hjørne af regionen i et nærhospital på tre ben. I den forbindelse er Struer Kommunes forslag og argumentation bygget op omkring følgende helt konkrete forslag:

- Vi foreslår at bevare de regionale funktioner, der allerede i dag er lagt ud i Lemvig Kommune og Holstebro Kommune – og samtidig ser på, hvad der skal tilføres i Struer Kommune for, at alle tre kommuner og Regionen i fællesskab bedre lykkes med at løfte sundheden for alle borgere i området.
- Vi vil, med egenfinansiering, flytte kommunens trænings- og sundhedsfremmetilbud fra Sundhedscentret ud til Velfærdshuset, så det bliver en del af nærhospitalet.
- Vi ønsker at tilbygge en etage i Velfærdshuset med plads til 20 akutte og midlertidige pladser, så fokus på forebyggelse af indlæggelser styrkes.
- Vi foreslår, at følgende regionale funktioner tilføres Struer Kommune:
 - Blodprøvetagning
 - Elektrokardiogram (EKG)
 - Røntgenundersøgelser
- Vi foreslår, at borgere og pårørende kan møde ind i nærhospitalet og sammen med en kommunal sygeplejerske deltage i virtuelt møde med fx en speciallæge på hospitalet i stedet for, at borger og pårørende skal møde op på Regionens hospital. Både borgere og regionalt/kommunalt personale kan i mange tilfælde spare tid.
- Vi tænker, at relevant hjemmemonitorering og telemedicinske løsninger med fordel kan forankres i et kommende nærhospital.

VELFÆRDSHUSET – MED REGIONALE FUNKTIONER



Den nationale sundhedsreform fra maj 2022 er et kvalificeret bud på, hvordan man fremadrettet skal håndtere de stigende udfordringer på sundhedsområdet. Her lanceres to centrale tiltag – nærhospitaler og sundhedsklynger. To tiltag, der efter Struer Kommunes opfattelse er yderst relevante, og som taler direkte ind i det fokus, der allerede er i kommunen.

Vi køber fuldt ud ind på sundhedsklyngerne og deres fokus på et fælles populationsansvar mellem regionen og kommuner. Det eksisterende samarbejde kan forbedres, og sundhedsklyngerne kan blive en drivkraft og "motor" for nogle af de forandringer i sundhedsvæsenet, som er nødvendige for at fremtidssikre sundhedsvæsenet.

Sundhedsklyngerne skal bl.a. igangsætte konkrete samarbejdsprojekter om de fælles borgere i regionen og kommunerne, implementere og følge op på lokale og nationale aftalte initiativer, aftale modeller for bedre patientforløb med fokus på kvalitet, skabe omkostningseffektivitet og nærhed for borgeren samt følge nøgletal og data for borgerne i sundhedsklyngen - herunder ved at sætte mål for udviklingen.

Konkret vil hensigten bag sundhedsklyngerne blive allermest synlig i de kommende nærhospitaler, hvor sygehusfunktioner, kommunale sundhedstilbud, almen praksis og speciallægepraksisser samles under samme fysisk/virtuelle tag.

Struer Kommune byder ind på et af de kommende nærhospitaler i Region Midt, fordi vi har ambitionerne til at forløse det potentiale for borgerne, der ligger lige for, og fordi vi tror på, at vores tilgang vil passe perfekt i forhold til den proces og de rammer, der eksisterer i Region Midt.

Region Midt besluttede den 24. august 2022, at der skal placeres et nærhospital i regionens nordvestlige hjørne – altså i enten Struer, Holstebro eller Lemvig Kommune. I forlængelse af den beslutning har der været afholdt et fælles møde mellem regionen og de tre kommuner.

Struer Kommune har den opfattelse, at et nærhospital beliggende i Struer Kommune vil have stor værdi - ikke bare for borgerne i Struer Kommune - men også for borgere i nabokommunerne. Dels fordi vi lægger op til en løsning, der gør det muligt for borgere i nabokommunerne at bruge tilbuddet i Struer Kommune, og dels fordi vi lægger op til en samlet nærhospitalsløsning på tre ben, hvor de eksisterende tilbud i Lemvig Kommune og Holstebro kommune suppleres med tilbud i Struer Kommune.

Dertil kommer, at vi har tænkt i mulige løsninger, hvor vi gør brug af digitale tilgange og skaber et attraktivt fagligt miljø. Løsninger, der har stor respekt for eksempelvis regionens udfordringer med at tiltrække og fastholde personale samt det forhold, at regionen vil have et fokus på, hvordan man undgår at skulle være fysisk til stede på flere matrikler samtidig.

De foreløbige drøftelser med regionen samt Struer Kommunes arbejde med at vurdere potentialer og konkrete muligheder i et nærhospital har bestyrket Struer Kommune i værdien af et nærhospital i kommunen, og vi ønsker derfor, at det kommende nærhospital i det nordvestlige hjørne bliver placeret i Struer Kommune. I den forbindelse stiller vi os naturligvis til rådighed for bilaterale møder, hvor vi kan redegøre for vores tilgange.

I Sundhedsstyrelsens faglige ramme for etablering af nærhospitaler defineres et nærhospital som "*en institution, der både leverer ambulante sygehusfunktioner under lægeligt ansvar og udvalgte kommunale sundhedsindsatser og evt. indsatser på praksisområdet*". Altså en ramme der skal indeholde både regionale

og kommunale sundhedstilbud. Derudover ses det som en fordel, hvis almen praksis og udvalgte speciallægepraksis også indgår i nærhospitalerne.

Vi har i Struer Kommune et kvalificeret bud på, hvordan et nærhospital i Struer dels lever op til de oprindelige intentioner, og dels vil respektere de allerede eksisterende rammer samt den pressede økonomi. Dette vil vi gerne uddybe i dette forslag om at få placeret det kommende nærhospital i Struer Kommune.

Formålet med nærhospitalerne er at skabe mere sammenhæng og synergi mellem de forskellige indsatser på tværs af sektorer samt øge nærheden i de sundhedsfaglige tilbud samtidigt med, at den nuværende kvalitet fastholdes.

Sundhedsstyrelsen peger i sin ramme på en række sygehusfunktioner, der bør være til stede i et nærhospital samt en række sygehusfunktioner, der kan være til stede. Der nævnes bør-funktioner inden for lungesygdomme, hjertekarsygdomme, endokrine sygdomme, multisygdom, palliativ ambulant behandling til patienter med livstruende kronisk behandling og svangre-omsorg. Herudover nævnes røntgen, EKG samt blodprøvetagning og diverse urinanalyse ligeledes som bør-funktioner.

Fordelingen af bør-funktioner skal ses i lyset af Struer Kommunes forslag om et tre-benet nærhospital mellem Struer Kommune, Holstebro Kommune og Lemvig Kommune. Således vil opgaverne skulle fordeles mellem de tre kommuners tilbud på en måde, hvor alle de nødvendige funktioner er placeret.

Struer Kommunes tilgang til kan- og bør-funktionerne uddybes nedenfor

Vi er i Struer Kommune fuldt ud bevidst om, at driften af de kommende nærhospitaler skal ske inden for de eksisterende økonomiske rammer. Dette betyder, at sundhedsindsatser fra hospitalerne ikke flyttes 1:1, men at organiseringen i nærhospitalerne sker på nye måder i samskabelse mellem det primære sundhedsvæsen og akuthospitalet. I forhold til placering af funktioner i nærhospitalerne skal der være fokus på hensigtsmæssig drift og ressourcudnyttelse.

Sundhedsstyrelsen lægger desuden vægt på, at der ved etablering af nærhospitaler bør være fokus på sammenhæng mellem sygehusfunktioner og kommunale indsatser. Nogle sammenhænge bør skabes fysisk i nærhospitalerne, mens andre kan skabes med telemedicinske løsninger. Det nære sundhedstilbud i forbindelse med etablering af nærhospitalerne kan dermed både være fysisk og digitalt.

Struer Kommune tænker ikke det fysiske og digitale som to selvstændige spor men som en samtænkt løsning til gavn for både kvalitet, nærvær, driftsøkonomi, sammenhæng, koordinering og videndeling i et fremtidigt bæredygtigt sundhedsvæsen.

Udfordringerne i de tre kommuner i nordvest

Geografiske udfordringer

Med placering af supersygehuset i Gødstrup har borgere i Struer Kommune fået længere vej til behandling på et sygehus. Fra Struer by, som er placeret midt i kommunen, er der ca. 50 km til Gødstrup Sygehus, hvor det tidligere var ca. 15 km til Holstebro Sygehus. Fra den nordlige del af kommunen er der ca. 70 km til Gødstrup Sygehus og en transporttid svarende til ca. en time. En times transporttid er vel og mærket, hvis man har mulighed for kørsel i bil. Hvis borgere skal benytte offentlig transport, vil det tage cirka 1,5 time med toget til Gødstrup. Erfaringsmæssigt ved vi, at afstand spiller en central rolle i eksempelvis behandlingen af kronikere. Erfaringerne fra den kommunale hjerterehabilitering viser, at langt flere borgere takker ja til tilbuddet, når forløbet er placeret i nærområdet.

Geografi spiller også en væsentlig rolle i ulighed i sundhed, med geografiske områder som særligt er udfordret på sundhedstilstanden. Her skal sundhedsindsatserne tilbydes i nærområdet, hvis man ønsker forbedringer. Netop social ulighed er et af de bærende principper for etablering af nærhospitaler, og det er et emne, som bør vægtes højt i placering af et nærhospital i Nordvestjylland.

I Sundhedsstyrelsens faglige ramme for etablering af nærhospitaler fremgår det, at man ønsker at bidrage til at mindske ulighed i sundhed ved: *” at understøtte kortere geografisk afstand og lettere adgang for patienter til nogle indsatser på hovedfunktionsniveau via udgående eller digitale løsninger samt ved flere samtidige regionale og kommunale indsatser på samme sted vil nærhospitalet bidrage til at mindske ulighed i sundhed”.*

Det er i nærmiljøet, borgerne lever deres liv, og det er hér, den forebyggende indsats og behandling bør tilbydes. For borgere, der allerede har fået en sygdom, er det desværre ofte sådan, at sygdommen blot er én af flere udfordringer i hverdagen. Hvis vi forankrer et langt større ansvar for sundheden i borgerens nærmiljø, styrker det muligheden for en koordineret indsats med fx social- og beskæftigelsesindsatserne.

Populationen i området/ Sociodemografi/demografi fremskrivning

Hvis man ser på sundhedstilstanden i de tre kommuner Holstebro, Lemvig og Struer, vil man se, at Struer Kommunes sundhedsprofil er udfordret.

Data fra 'Hvordan har du det?' undersøgelsen fra 2021 viser, at ved 6 ud 18 sundhedsmål ligger Struer Kommune dårligere placeret end både Holstebro Kommune og Lemvig Kommune. Fx. er der 19 %, der har fire eller flere kroniske sygdomme i Struer Kommune, mens det i Lemvig er 17 % og i Holstebro 15%. I forhold til risikable sundhedsvaner er der 27 %, der har to til fem risikable sundhedsvaner i Struer Kommune, mens det er 21 % i Holstebro Kommune.

Figuren på næste side sammenligner de tre nordvestjyske kommuner på nogle af de sundhedsindikatorer, som påvirker helbredet. Den røde ring indikerer den højeste andel².

² Sundhedsprofil, Region Midtjylland, Hvordan har du det? 2021

	HOLSTEBRO	LEMVIG	STRUER
SVÆR OVERVÆGT	22%	22%	24%
FYSISK INAKTIVE	18%	21%	20%
4+ KRONISKE SYGDOMME	15%	17%	19%
2-5 RISIKABLE SUNDHEDSVANER	21%	26%	27%
EN DEL/MEGET NEDSAT ARBEJDSVNE	18%	20%	23%
DAGLIG RYGERE	14%	16%	17%
USUNDT KOSTMØNSTER	20%	22%	25%

Kilde: Hvordan har du det? 2021, Region Midtjylland

Ud over sundhedstilstanden er Struer Kommune også udfordret på den sociale og geografiske ulighed. Befolkningssammensætningen er karakteriseret ved en høj andel af borgere med kortere uddannelse og uden tilknytning til arbejdsmarkedet.

Den sociale ulighed består i at jo lavere uddannelse eller dårligere tilknytning til arbejdsmarkedet des større stigning i risikable sundhedsvaner og sygelighed. I Struer Kommune tilhører 65 % af borgerne en socialgruppe, som er kendetegnet ved en højere andel af borgere uden for arbejdsmarkedet og med ingen eller kortere uddannelse. Ved at etablere en samarbejdsstruktur mellem de sundhedsprofessionelle i et lokalområde kan der skabes en fælles forståelse af områdets sundhedsmæssige udfordringer, og der kan udvikles fælles løsningsstrategier. Almen praksis, kommune og region kan gå sammen om at løfte sundheden i et lokalområde - ikke bare for den enkelte borger men for lokalbefolkningen som helhed (det såkaldte 'populationsperspektiv').

De lokale sundhedsaktører kan på den måde påtage sig et fælles områdeansvar for sundheden. Det muliggør en mere helhedsorienteret sundhedsindsats, hvor sundhedsfremme, forebyggelse, behandling og sociale indsatser integreres i højere grad, end det er tilfældet i dag.

Den demografiske udvikling i de tre kommuner peger i retning af, at der forholdsvis kommer flere ældre borgere i Struer Kommune sammenlignet med Holstebro og Lemvig. Ifølge befolkningsfremskrivning fra Danmarks Statistik vil antallet af borgere over 85 år stige med 74 % i perioden 2021-2032, hvor det i Holstebro og Lemvig vil være henholdsvis 56% og 59%.

Den ældste del af befolkningen er den gruppe af borgere, som bruger sundhedsvæsenet mest³. Samtidig er det den gruppe af borgere, som er mest skrøbelig i forhold til transport frem og tilbage til sygehuse samt de

³ VIVE – Fremtidens Sundhedsudgifter 2020

ofte komplicerede overgange mellem kommune og sygehus. Derfor vil det, for denne gruppe af borgere, give særdeles god mening at skabe bedre behandlingsmuligheder i det nære. Dette er især set i lyset af den demografiske udvikling og borgernes sundhedsprofil, der er på vej i Struer Kommune.

Kroniske sygdomme i Struer Kommune

- 24 pct. af befolkningen over 16 år har en kronisk sygdom = 3.900 borgere
- 32 pct. af befolkningen over 16 år har to-tre kroniske sygdomme = 5.200 borgere
- 19 pct. af befolkningen over 16 år har fire eller flere kroniske sygdomme = 3.000 borgere (signifikant større end befolkningen i RM)
- ➔ Det betyder, at 51 % af borgere over 16 år i Struer Kommune lider af multisygdom (flere samtidige diagnoser). I Holstebro og Lemvig er det hhv. 47% og 49%.

Kontakt til sygehus – borgere med kronisk sygdom⁴

- Hver femte borger med mindst én kronisk sygdom er indlagt i løbet af 2017. Det er dobbelt så ofte som for borgere uden kroniske sygdomme, hvor kun hver tiende var indlagt i løbet af 2017.
- Borgere med tre eller flere kroniske sygdomme har dobbelt så mange sengedage (ca. 10 dage) på sygehuset som borgere uden kroniske sygdomme.
- Borgere uden kroniske sygdomme har i gennemsnit fem ambulante besøg på hospitalet. For borgere med tre eller flere kroniske sygdomme er det tilsvarende tolv besøg.

Som det ses af ovenstående er det borgere med kronisk sygdom, der benytter sundhedsvæsen mest. Borgere som Struer Kommune har forholdsvis flest af, når der sammenlignes med Holstebro og Lemvig. Det vil være oplagt at forebygge indlæggelse ved at styrke sundhedsvæsenet i nærmiljøet.

⁴ Rapport fra Sundhedsdatastyrelsen, 2019. Kronikeres brug af sundhedsvæsenet.

Nærhospital i Struer Kommune

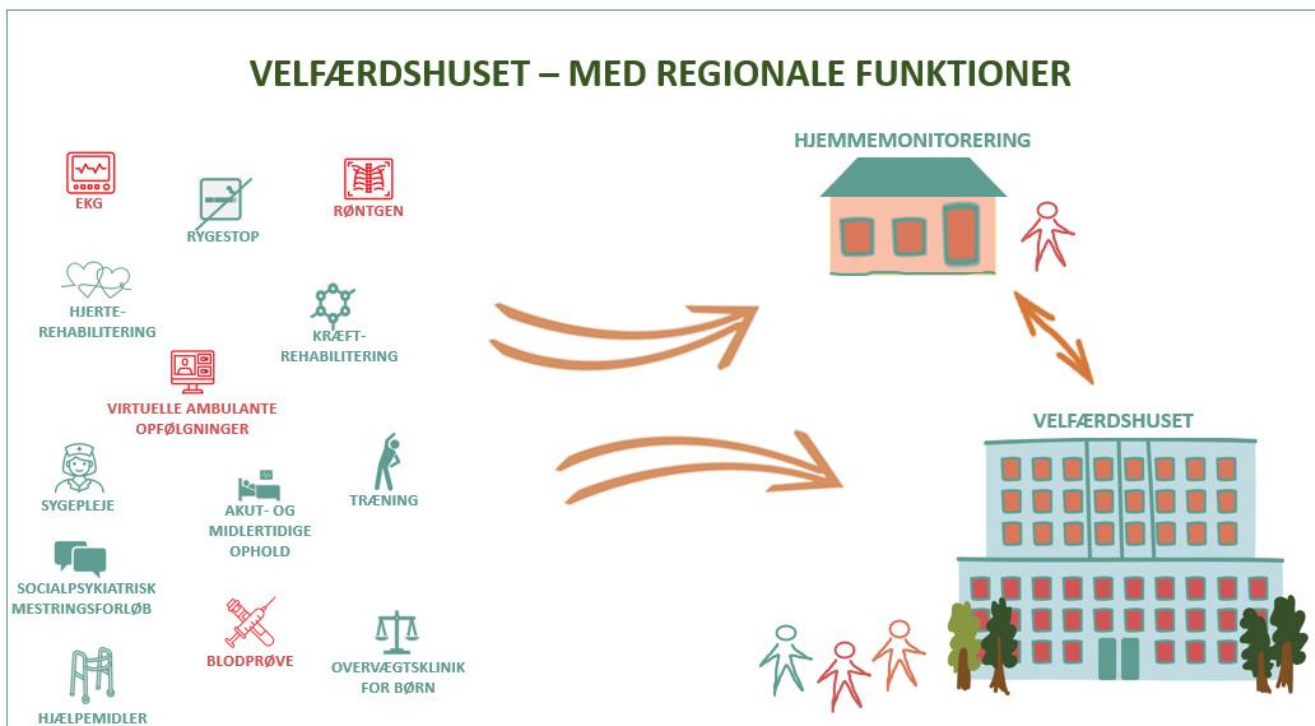
I Struer Kommune er vi optaget af formålet med de nye nærhospitaler, og hvad de skal kunne løse i fremtidens nære sundhedsvæsen. Sundhedsstyrelsen ser de kommende nærhospitaler som en vej til at bringe sundhedsvæsen tættere på borgerne i de områder, hvor der er langt til det nærmeste akutsygehus. Her er sammenhængende sundhedstilbud til borgernes forløb på tværs af sektorer et væsentligt parameter.

Derfor har oplægget fra Struer Kommune om et kommende nærhospital også fokus på, hvordan vi sikrer sundhedsvæsen tættere på den samlede population af borgere i de tre kommuner. Det er nødvendigt at se på, hvordan alle borgere i området får en mere lige tilgang til sundhedsmuligheder - uagtet hvor man bor. Derfor har Struer Kommune fokus på, hvad der allerede forefindes i de tre kommuner, og hvad der så skal tilføres yderligere for, at vi kan løfte den generelle sundhed for hele populationen i området.

- **Vi foreslår at bevare de regionale funktioner, der allerede i dag er lagt ud i Lemvig Kommune og Holstebro Kommune - og samtidig se på, hvad der skal tilføres i Struer Kommune for, at alle tre kommuner og regionen i fællesskab bedre lykkes med at løfte sundheden for alle borgere i området.**

Struer Kommune har i dag et Velfærdshus beliggende i Struer by, hvor kommunens velfærdsområder er samlet. Det er et hus, hvor der samarbejdes og skabes synergier på tværs af afdelinger og fagområder. Velfærdshuset rummer i dag en lang række sundheds- og borgerrettede tilbud på tværs af de store velfærdsområder, bl.a.:

- Sygeplejeklinikker
- Visitation til hjælpemidler, hjemmehjælp og boliger
- Socialpsykiatriske mestrings- og forebyggelsestilbud
- Overvægtsklinik for børn
- Børne og familiebehandlingstilbud



Et nærhospital placeret sammen med kommunens Velfærdshus vil give mulighed for, at de sundheds og træningsmæssige tilbud, vi har i dag, kan tænkes sammen med de regionale funktioner i et nærhospital.

Derved vil borgerne få én indgang, når det handler om diagnostik, opfølgning, træning og rehabilitering. De fagprofessionelle indenfor områder som sygepleje, træning og sundhedsfremme vil i langt højere grad drage nytte af en tværgående tilgang i samarbejdet med regionen. Det vil give nogle unikke muligheder for synergier og samarbejde på tværs, som vil afspejle sig i færre indlæggelser.

- **Vi vil, med egenfinansiering, flytte kommunens trænings- og sundhedsfremmetilbud fra Sundhedscentret ud til Velfærdshuset, så det bliver en del af nærhospitalet.**

For yderligere at styrke kommunens bestræbelser på at tilbyde pleje og behandling i det nære lægger Struer Kommune op til en flytning og udvidelse af de kommunale akut og midlertidige pladser, så de ligeledes kommer til at ligge i tilknytning til nærhospitalet. Dette vil styrke samarbejdet yderligere, så den rehabiliterende indsats løftes, og indlæggelser og genindlæggelser forebygges.

- **Vi ønsker at tilbygge en etage i Velfærdshuset med plads til 20 akutte og midlertidige pladser, så fokus på forebyggelse af indlæggelser styrkes.**

Den store gevinst ved også at placere regionale funktioner i Struer Kommune er muligheden for i højere grad at kunne følge op på tværgående kronikerforløb. Borgere med kroniske lidelser som fx KOL, hjertekarsygdom og diabetes har mange kontakter med sundhedsvæsenet.

Det er borgere, som er i risiko for hyppigere indlæggelse på et regionshospital. Muligheden for at arbejde endnu mere målrettet med at forebygge indlæggelser ved at styrke diagnosticering i nærområdet kan styrkes med et nærhospital. Desuden kan borgerne forblive i deres nærmiljø.

Struer Kommune anerkender, at flere regionale funktioner allerede i dag er placeret i henholdsvis Holstebro og Lemvig. Og vi anerkender, at det ikke nødvendigvis giver mening at tilføje de samme funktioner i alle tre kommuner.

Det er dog nødvendigt at kunne foretage dele af nødvendige diagnostik som blodprøver, hjertekardiogram og røntgendiagnostik. Både med henblik på evt. indlæggelse, men også diagnostisk som opfølgning efter en indlæggelse.

- **Vi foreslår, at følgende regionale funktioner tilføres Struer Kommune:**
 - **Blodprøvetagning**
 - **Elektrokardiogram (EKG)**
 - **Røntgenundersøgelser**

I kriterierne til de nye nærhospitalet lægges der derfor stor vægt på digitale løsninger som en væsentlig del af den omstilling, der skal pågå. Digitale løsninger og moderne udstyr skal være med til at sikre høj kvalitet, sammenhæng og tæt koordinering mellem såvel nærhospital, kommunen og almen praksis. En bedre udnyttelse af de personalemæssige ressourcer kan sikres ved opmærksomhed på digitale løsninger.

I Struer Kommune er vi indenfor sundhedsområdet i dag langt i arbejdet med nye teknologiske løsninger. Således arbejdes der i dag allerede med videomøder med både almen praksis og regionen, og Velfærdshuset er allerede indrettet med skærmløsninger i alle lokaler og mødeaktiviteter.

Telemedicinske løsninger er ligeledes en del af nærhospitalstankerne. Her tænkes fx på hjemmemonitorering, hvor borgere med kroniske sygdomme får mulighed for at monitorere deres egen sundhedstilstand derhjemme ved fx. at måle sit blodtryk, infektionstal eller vægt.

En sygeplejerske fra kommunen eller hospitalet gennemgår samt vurderer resultaterne og kontakter borgeren ved tegn på forværring for at undersøge, om der er behov for yderligere behandling. Det kan være særlig relevant til borgere med KOL eller hjertesvigt, men også andre områder kan komme i spil.

- **Vi foreslår, at borgere og pårørende kan møde ind i nærhospitalet og sammen med en kommunal sygeplejerske deltage i virtuelt møde med fx en speciallæge på hospitalet i stedet for, at borger og pårørende skal møde op på Regionens hospital. Både borgere og regionalt/kommunalt personale kan i mange tilfælde spare tid.**
- **Vi tænker, at relevant hjemmemonitorering og telemedicinske løsninger med fordel kan forankres i et kommende nærhospital.**

Med den stærke kommunale ramme i Velfærdshuset vil der være et stort potentiale i et tæt samarbejde med de faglige kompetencer på sygehusene, der kan kvalificere kommunens pleje og behandling i akutfunktionen. Vi er bevidste om udfordringen ved, at regionens personale ikke fysisk kan være til stede på for mange lokaliteter. Derfor lægger Struer Kommune op til, at nærhospitalet især har fokus på virtuelle løsninger til samarbejde og sparring, så hospitalspersonalet kan forblive på sygehuset.