

NOTAT

Regionale nøgletal



Introduktion

I dette notat præsenteres sammenligninger af nøgletal indenfor økonomi og kvalitet på regionalt niveau.

22. maj 2012

Jan Ulrik Rasmussen

Notatet indeholder følgende nøgletal indenfor økonomi og kvalitet:

Side 1

Økonomi

- Sundhedsudgifter ekskl. medicintilskud på praksisområdet
- Udgifter til hospitalsområdet mv.
- Udgifter til praksisområdet
- Udgifter til medicintilskud på praksisområdet
- Udgifter til behandlingspsykiatrien
- Produktivitet
- Ambulante besøg og udskrivninger i somatikken
- Ambulante besøg og indlæggelser i psykiatrien
- Aktiver pr. indbygger i regionernes balance ultimo 2010
- Passiver pr. indbygger i regionernes balance ultimo 2010
- Likviditet pr. indbygger opgjort efter kassekreditreglen
- Kommunal medfinansiering
- Bloktilskud

Kvalitet

- Hospitalsstandardiserede mortalitetsrater (HSMR)
- Kvalitet i behandling af apopleksi
- Kvalitet i behandlingen af akut mave-tarm kirurgi
- Kvalitet i behandling af lungecancer
- Kvalitet i behandlingen af skizofreni
- Landsdækkende Undersøgelse af Patientoplevelser (LUP)

Nøgletallene i forhold til økonomi er baseret på materialer og udtræk fra Danske Regioner, Ministeriet for Sundhed og Forebyggelse, Det Fælleskommunale Løndatakontor og eSundhed.

Nøgletallene i forhold til kvalitet er baseret på materialer og udtræk fra Regionernes Kliniske Kvalitetsudviklingsprogram, Klinisk Epidemiologisk Afdeling, Aarhus Universitet, og Enheden for Brugerundersøgelser.

Sundhedsudgifter ekskl. medicintilskud på praksisområdet

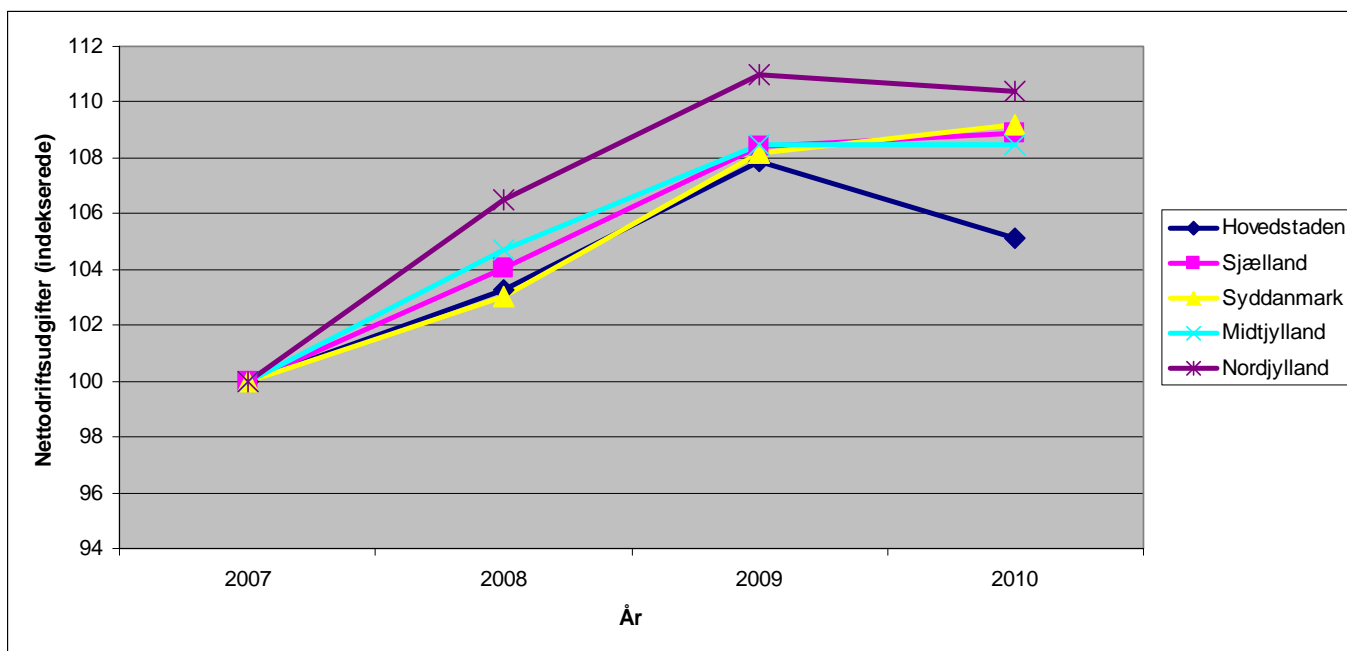
Tabel: Regionernes nettodriftsudgifter på sundhedsområdet ekskl. medicintilskud på praksisområdet, opgjort i mio. kr., 2011 p/l.

Region	Regnskab 2007	Regnskab 2008	Regnskab 2009	Regnskab 2010
Hovedstaden	26.291	27.155	28.356	27.631
Sjælland	12.658	13.167	13.719	13.780
Syddanmark	17.226	17.750	18.635	18.804
Midtjylland	17.377	18.196	18.852	18.849
Nordjylland	8.489	9.039	9.421	9.370
I alt	82.040	85.306	88.984	88.434

Note: Korrigeret for meropgaver

Kilde: Danske Regioner

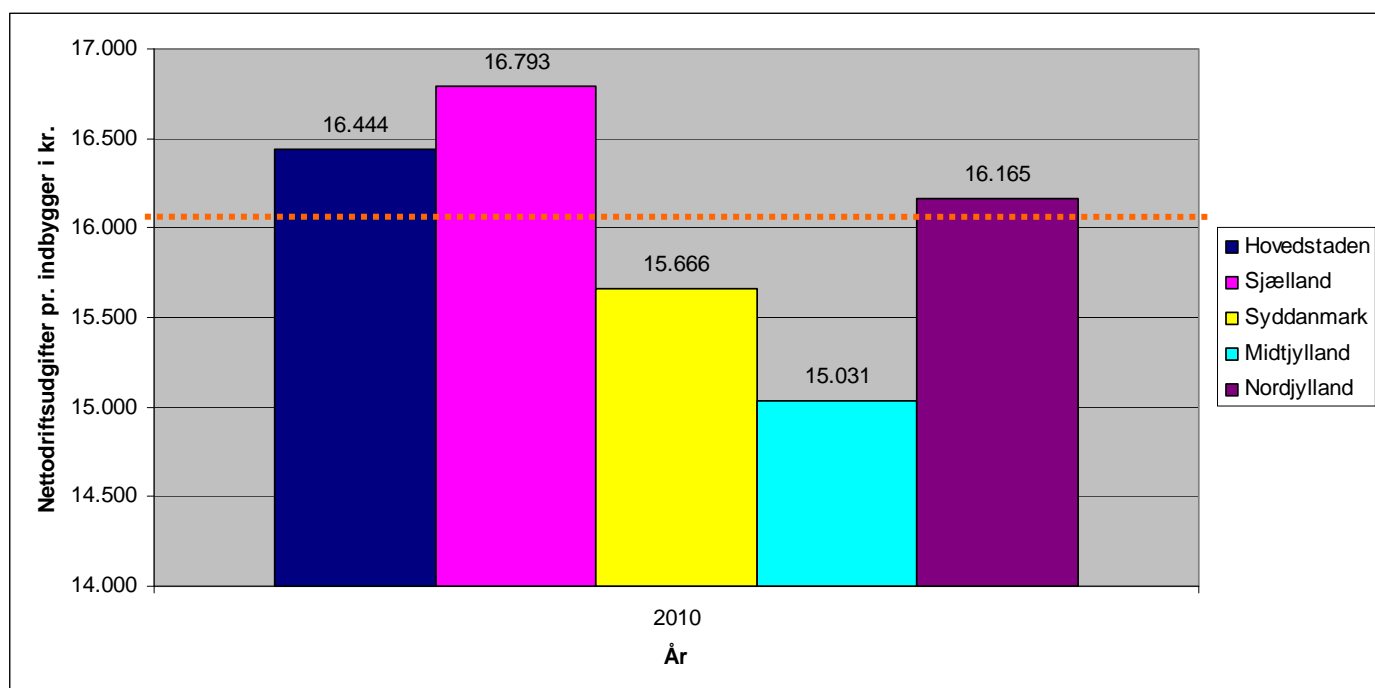
Figur: Regionernes nettodriftsudgifter på sundhedsområdet ekskl. medicintilskud på praksisområdet - indekstal



Tabel: Regionernes nettodriftsudgifter på sundhedsområdet ekskl. medicintilskud på praksisområdet pr. indbygger, opgjort i kr., 2011 p/l.

Region	2007	2008	2009	2010
Hovedstaden	16.070	16.499	17.058	16.444
Sjælland	15.512	16.068	16.705	16.793
Syddanmark	14.478	14.857	15.533	15.666
Midtjylland	14.157	14.709	15.108	15.031
Nordjylland	14.713	15.615	16.228	16.165
Hele landet (gns.)	14.986	15.550	16.126	16.020

Figur: Regionernes nettodriftsudgifter på sundhedsområdet ekskl. medicintilskud på praksisområdet pr. indbygger i 2010, opgjort i kr.



Note: Den stiplede linje viser gennemsnittet for hele landet.

Udgifter til hospitalsområdet mv.

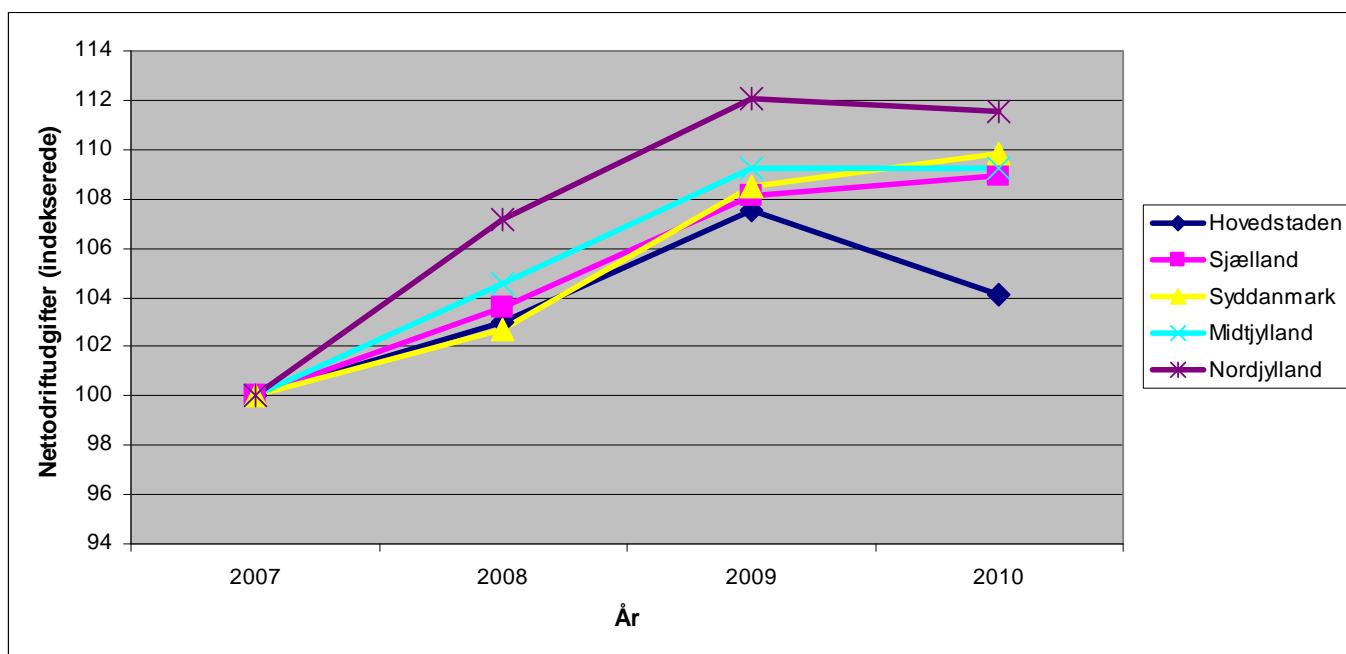
Tabel: Regionernes nettodriftsudgifter på hospitalsområdet mv., opgjort i mio. kr., 2011 p/l

Region	Regnskab 2007	Regnskab 2008	Regnskab 2009	Regnskab 2010
Hovedstaden	21.866	22.514	23.507	22.772
Sjælland	10.693	11.078	11.563	11.651
Syddanmark	14.457	14.851	15.686	15.883
Midtjylland	14.511	15.174	15.851	15.857
Nordjylland	7.140	7.654	7.999	7.963
I alt	68.667	71.270	74.606	74.126

Note: Korrigeret for meropgaver. I opgørelsen er medregnet driften på hospitaler og psykiatri, administration og fællesudgifter samt fælles formål og administration

Kilde: Danske Regioner

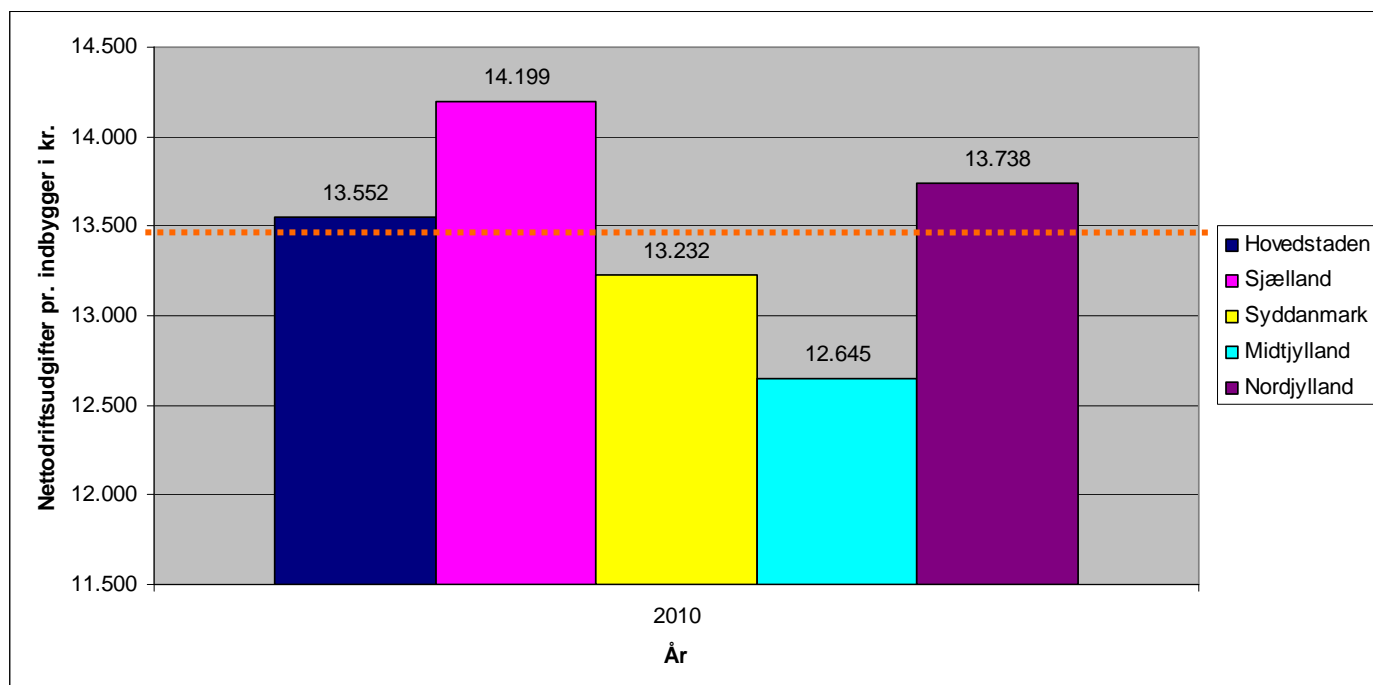
Figur: Regionernes nettodriftsudgifter på hospitalsområdet mv. - indekstal



Tabel: Regionernes nettodriftsudgifter på hospitalsområdet mv. pr. indbygger, opgjort i kr., 2011 p/l

Region	2007	2008	2009	2010
Hovedstaden	13.359	13.679	14.141	13.552
Sjælland	13.102	13.518	14.079	14.199
Syddanmark	12.150	12.431	13.075	13.232
Midtjylland	11.822	12.266	12.703	12.645
Nordjylland	12.375	13.222	13.779	13.738
Hele landet (gns.)	12.562	13.023	13.555	13.473

Figur: Regionernes nettodriftsudgifter på hospitalsområdet mv. pr. indbygger i 2010, opgjort i kr.



Note: Den stiplede linje viser gennemsnittet for hele landet.

Udgifter til praksisområdet

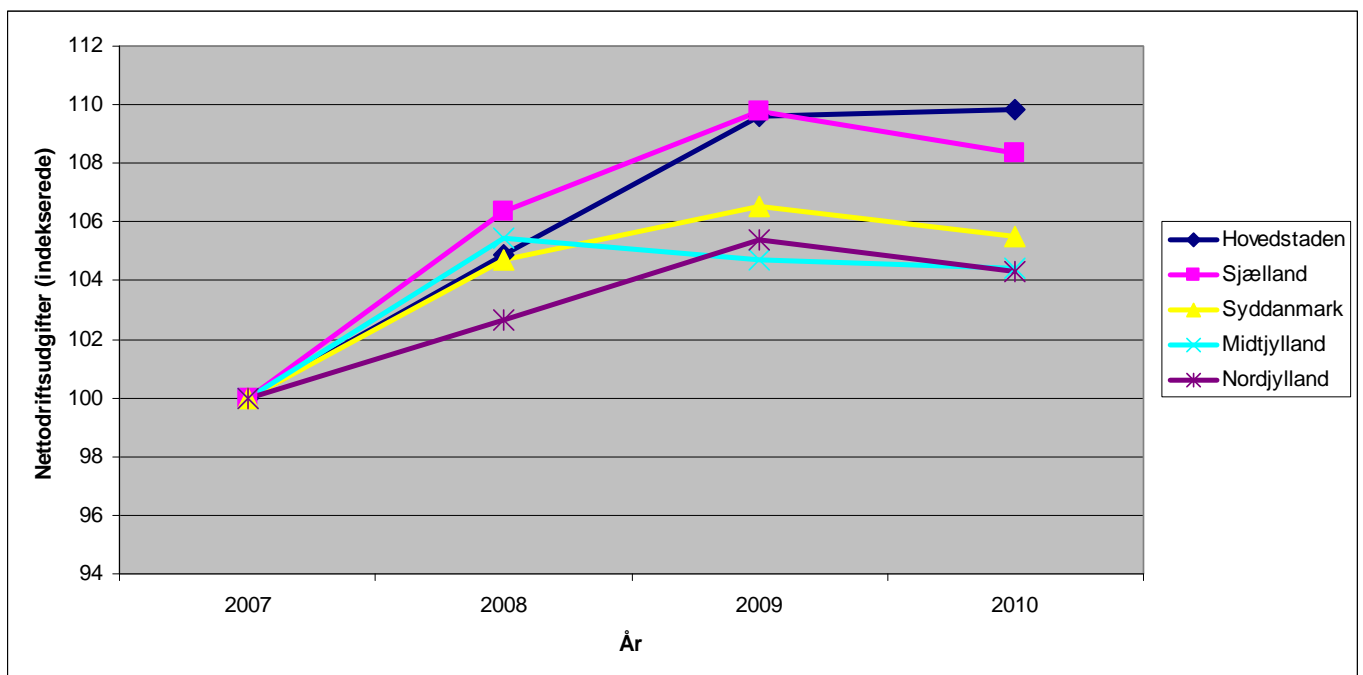
Tabel: Regionernes nettodriftsudgifter på praksisområdet, opgjort i mio. kr., 2011 p/l

Region	Regnskab 2007	Regnskab 2008	Regnskab 2009	Regnskab 2010
Hovedstaden	4.425	4.641	4.849	4.859
Sjælland	1.964	2.089	2.156	2.129
Syddanmark	2.769	2.899	2.950	2.922
Midtjylland	2.866	3.022	3.001	2.992
Nordjylland	1.349	1.385	1.422	1.407
I alt	13.373	14.036	14.378	14.309

Note: Korrigeret for meropgaver

Kilde: Danske Regioner

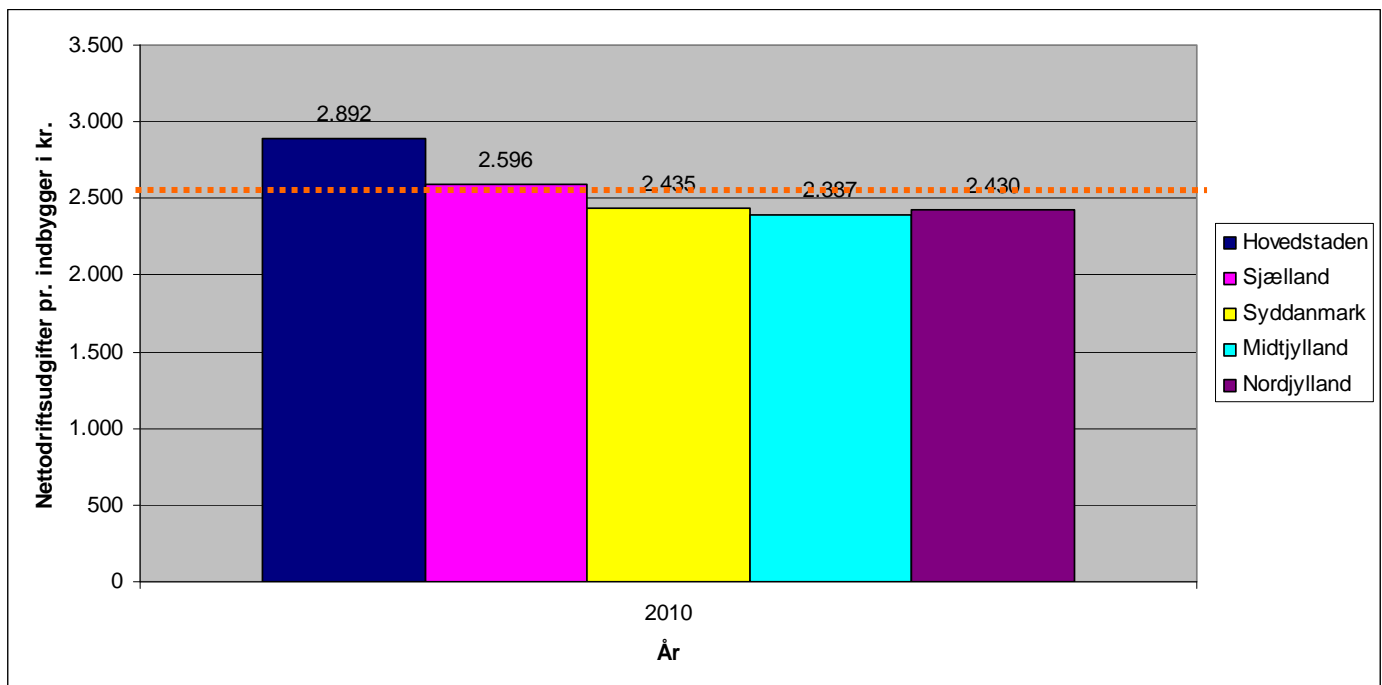
Figur: Regionernes nettodriftsudgifter på praksisområdet - indekstal



Tabel: Regionernes nettodriftsudgifter på praksisområdet pr. indbygger, opgjort i kr., 2011 p/l

Region	2007	2008	2009	2010
Hovedstaden	2.704	2.821	2.917	2.892
Sjælland	2.406	2.550	2.626	2.596
Syddanmark	2.328	2.427	2.460	2.435
Midtjylland	2.335	2.443	2.406	2.387
Nordjylland	2.342	2.396	2.451	2.430
Hele landet (gns.)	2.423	2.527	2.572	2.548

Figur: Regionernes nettodriftsudgifter på praksisområdet pr. indbygger i 2010, opgjort i kr.



Note: Den stiplede linje viser gennemsnittet for hele landet.

Udgifter til medicintilskud på praksisområdet

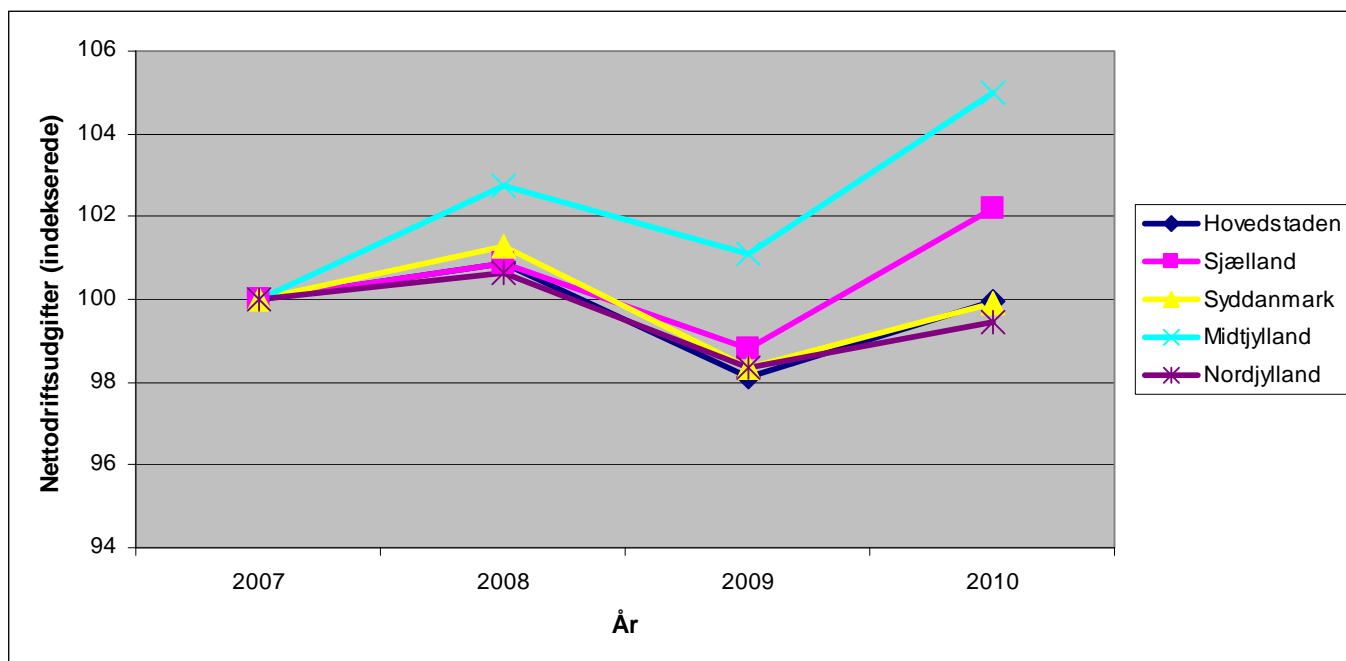
Figur: Regionernes nettodriftsudgifter til medicintilskud på praksisområdet, opgjort i mio.kr., 2011 p/l

Region	Regnskab 2007	Regnskab 2008	Regnskab 2009	Regnskab 2010
Hovedstaden	1.960	1.977	1.923	1.959
Sjælland	1.087	1.096	1.074	1.110
Syddanmark	1.599	1.620	1.572	1.597
Midtjylland	1.544	1.587	1.561	1.621
Nordjylland	783	788	770	779
I alt	6.973	7.068	6.901	7.067

Note: Korrigeret for meropgaver

Kilde: Danske Regioner

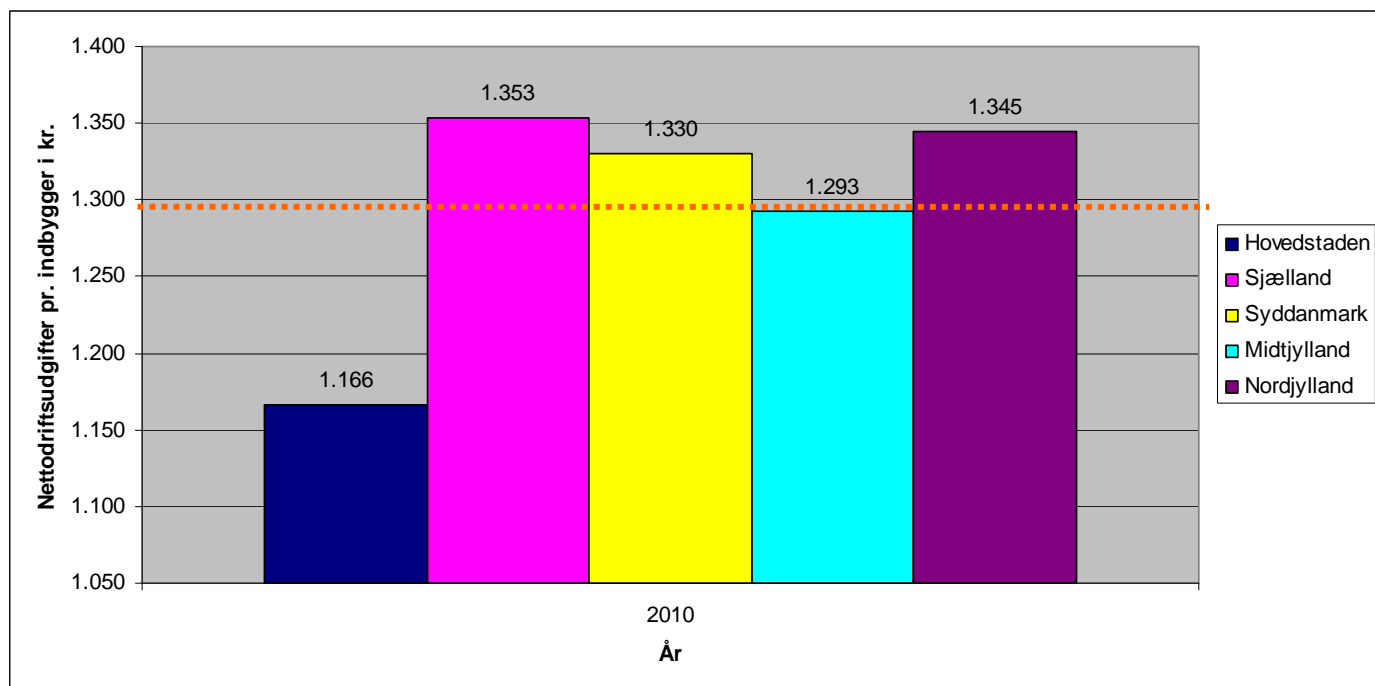
Figur: Regionernes nettodriftsudgifter til medicintilskud på praksisområdet - indekstal



Tabel: Regionernes nettodriftsudgifter til medicinudgifter på praksisområdet pr. indbygger, opgjort i kr., 2011 p/l

Region	2007	2008	2009	2010
Hovedstaden	1.198	1.201	1.157	1.166
Sjælland	1.332	1.338	1.308	1.353
Syddanmark	1.344	1.356	1.311	1.330
Midtjylland	1.258	1.282	1.251	1.293
Nordjylland	1.359	1.363	1.327	1.345
Hele landet (gns.)	1.298	1.308	1.271	1.297

Figur: Regionernes nettodriftsudgifter til medicinudgifter på praksisområdet pr. indbygger i 2010, opgjort i kr.



Note: Den stiplede linje viser gennemsnittet for hele landet.

Udgifter til behandlingspsykiatrien

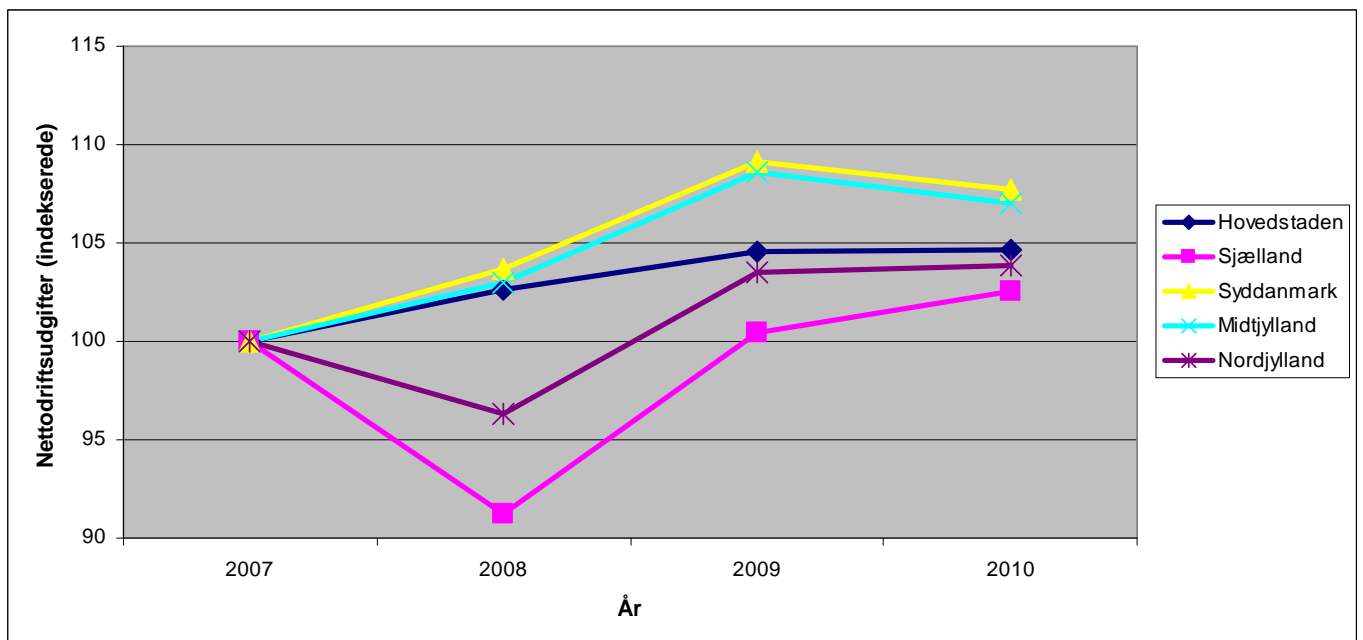
Tabel: Regionernes nettodriftsudgifter til behandlingspsykiatrien, opgjort i mio. kr., 2011 p/l

Region	Regnskab 2007	Regnskab 2008	Regnskab 2009	Regnskab 2010
Hovedstaden	2.564	2.632	2.681	2.684
Sjælland	948	865	952	972
Syddanmark	1.163	1.206	1.269	1.253
Midtjylland	1.261	1.299	1.369	1.349
Nordjylland	513	494	531	533
I alt	6.449	6.496	6.802	6.791

Note: Korrigeret for meropgaver

Kilde: Danske Regioner

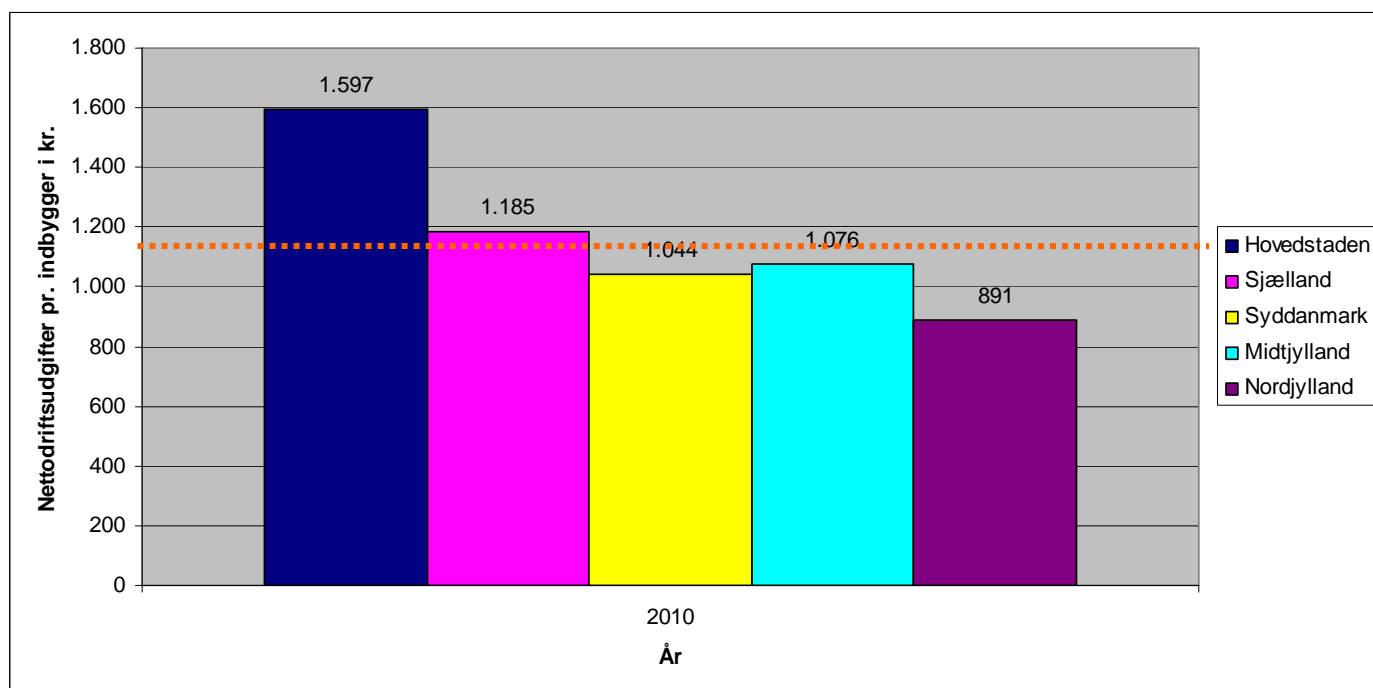
Figur: Regionernes nettodriftsudgifter til behandlingspsykiatrien - indekstal



Tabel: Regionernes nettodriftsudgifter til behandlingspsykiatrien pr. indbygger, opgjort i kr., 2011 p/1

Region	2007	2008	2009	2010
Hovedstaden	1.567	1.600	1.613	1.597
Sjælland	1.161	1.056	1.159	1.185
Syddanmark	978	1.010	1.058	1.044
Midtjylland	1.027	1.050	1.097	1.076
Nordjylland	890	854	915	891
Hele landet (gns.)	1.125	1.114	1.168	1.159

Figur: Regionernes nettodriftsudgifter til behandlingspsykiatrien pr. indbygger i 2010, opgjort i kr.



Note: Den stiplede linje viser gennemsnittet for hele landet.

Produktivitet

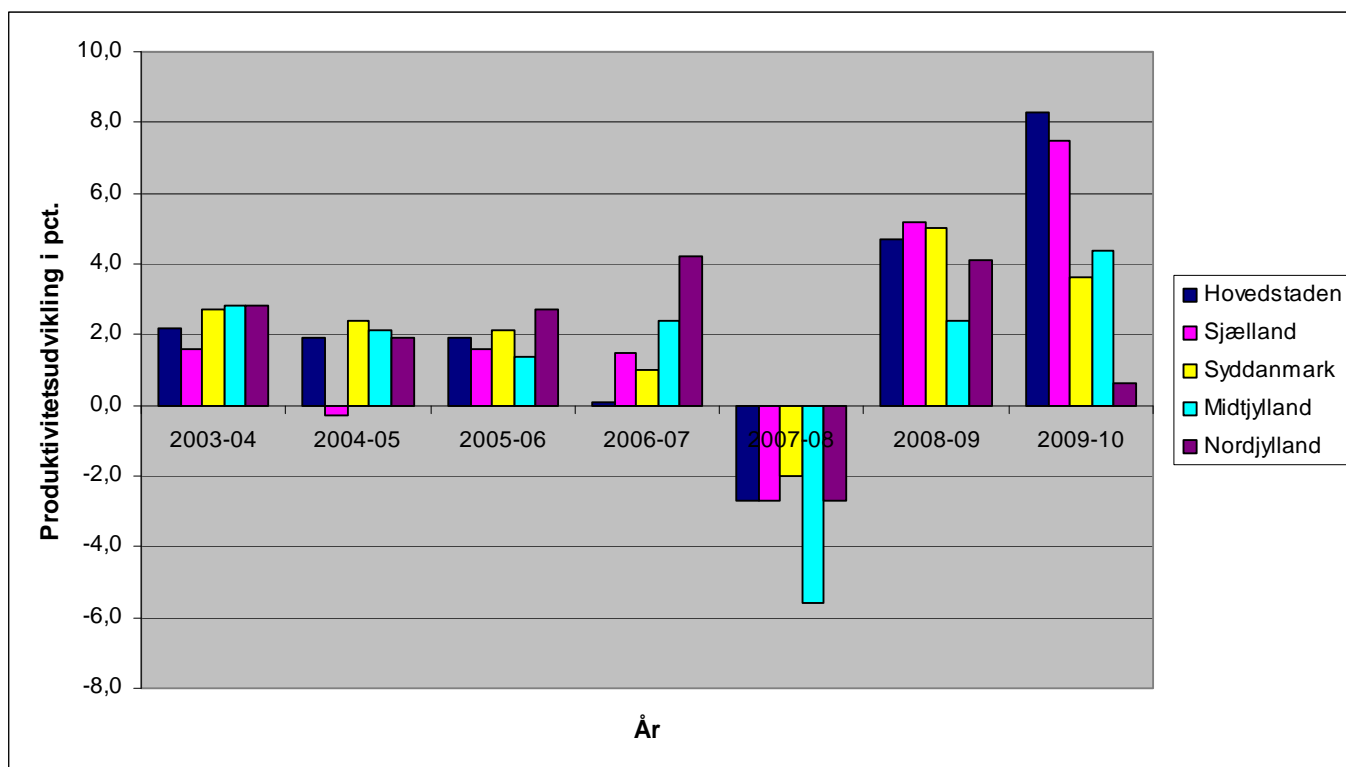
Tabel: Produktivitetsudviklingen fra 2003-2010, opgjort i pct.

Region	2003-04	2004-05	2005-06	2006-07	2007-08	2008-09	2009-10
Hovedstaden	2,2	1,9	1,9	0,1	-2,7	4,7	8,3
Sjælland	1,6	-0,3	1,6	1,5	-2,7	5,2	7,5
Syddanmark	2,7	2,4	2,1	1,0	-2,0	5,0	3,6
Midtjylland	2,8	2,1	1,4	2,4	-5,6	2,4	4,4
Nordjylland	2,8	1,9	2,7	4,2	-2,7	4,1	0,6
Hele landet	2,4	1,8	1,9	1,4	-3,2	4,2	5,6

Note: Den gennemsnitlige årlige produktivitetsudvikling fra 2003-2007 er beregnet på baggrund af et simpelt gennemsnit af udviklingen indenfor hvert af årene 2003-2007.

Kilde: Ministeriet for Sundhed og Forebyggelse

Figur: Produktivitetsudviklingen fra 2003-2010, opgjort i pct.



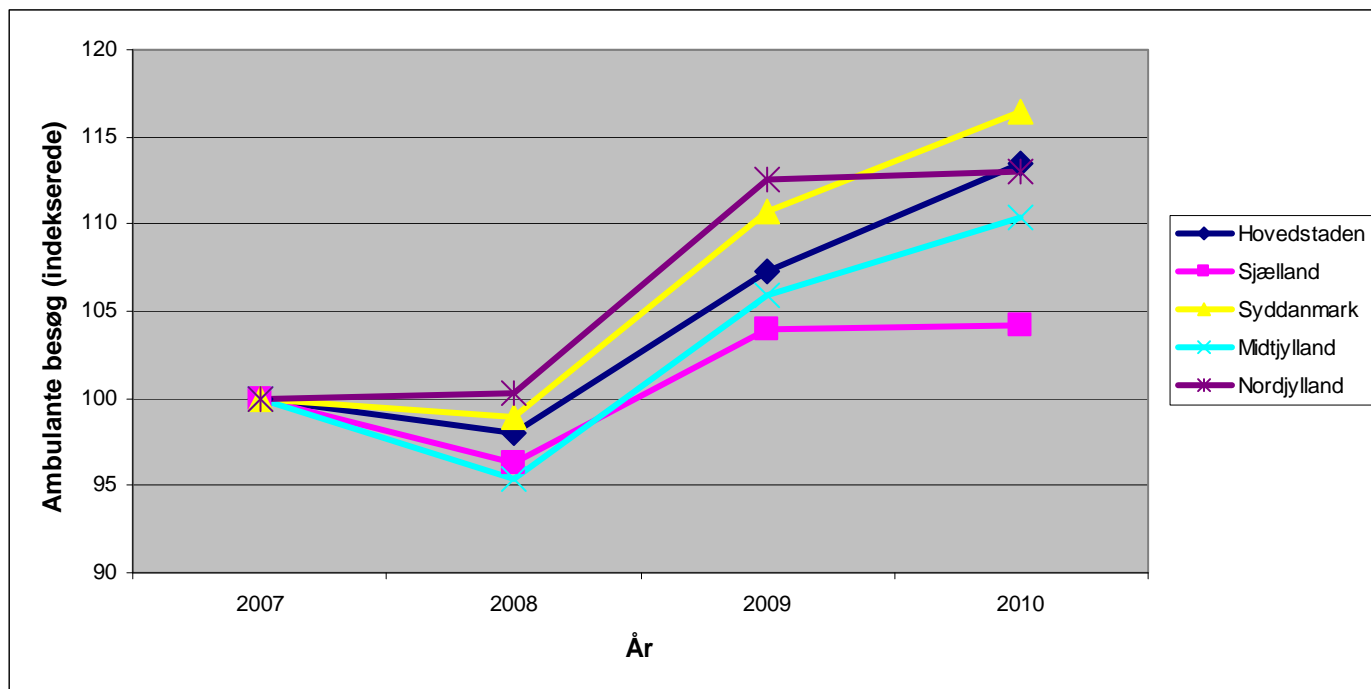
Ambulante besøg og udskrivninger i somatikken

Tabel: Antal ambulante besøg i somatikken

Region	2007	2008	2009	2010
Hovedstaden	2.782.824	2.727.779	2.986.061	3.157.073
Sjælland	1.133.384	1.091.793	1.177.862	1.180.336
Syddanmark	2.083.094	2.060.783	2.307.513	2.426.341
Midtjylland	1.825.097	1.739.794	1.932.249	2.014.861
Nordjylland	737.481	739.324	830.021	833.426
Hele landet	8.561.880	8.359.473	9.233.706	9.612.037

Kilde: Danske Regioner

Figur: Antal ambulante besøg i somatikken - indekstal

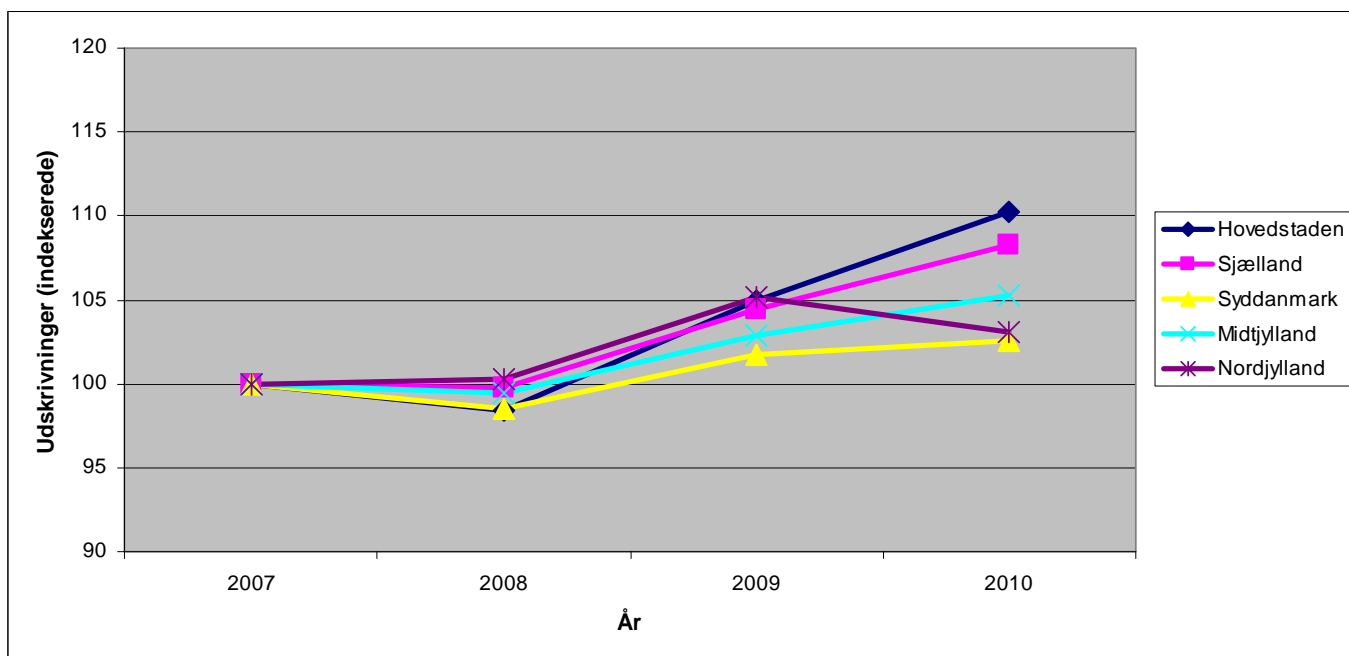


Tabel: Antal udskrivninger i somatikken

Region	2007	2008	2009	2010
Hovedstaden	358.055	352.351	375.593	394.590
Sjælland	147.679	147.315	154.277	159.839
Syddanmark	226.328	222.988	230.144	232.167
Midtjylland	237.687	236.400	244.508	250.163
Nordjylland	103.443	103.730	108.815	106.645
Hele landet	1.073.192	1.062.784	1.113.337	1.143.404

Kilde: Danske Regioner

Figur: Antal udskrivninger i somatikken - indekstal



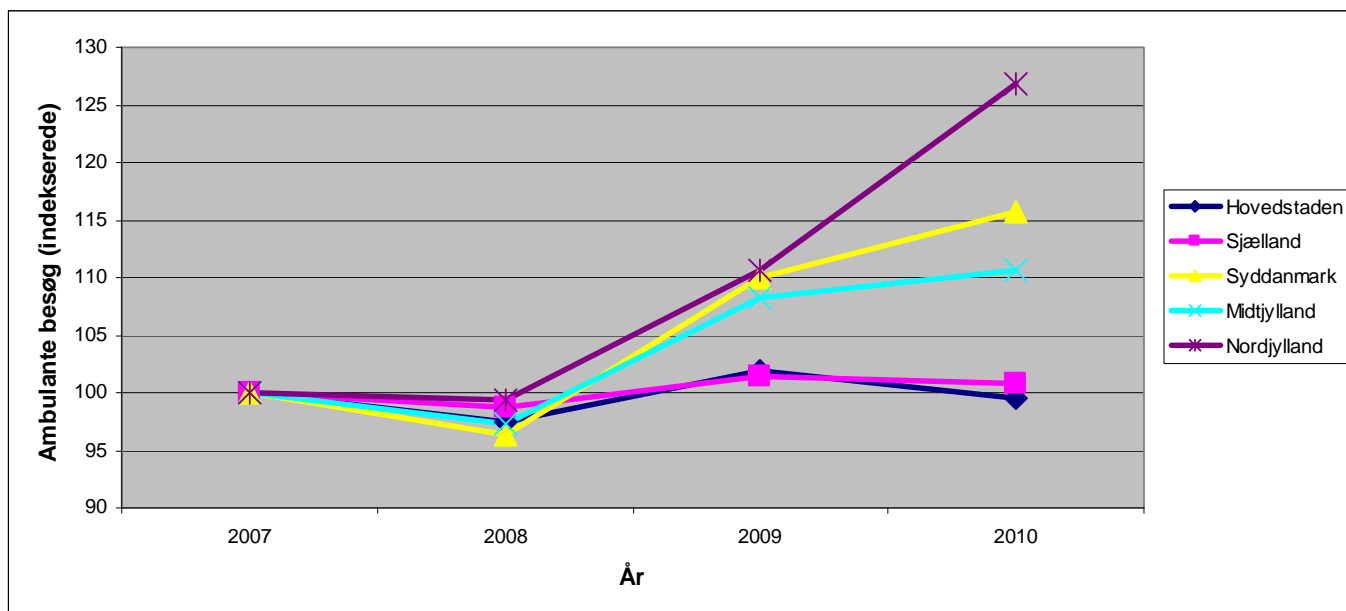
Ambulante besøg og indlæggelser i psykiatrien

Tabel: Ambulante besøg i psykiatrien

Region	2007	2008	2009	2010
Hovedstaden	334.586	326.278	340.953	333.210
Sjælland	120.343	118.871	122.037	121.384
Syddanmark	186.076	179.226	204.598	215.236
Midtjylland	150.090	146.145	162.440	165.959
Nordjylland	55.163	54.811	61.036	69.931
Hele landet	846.258	825.331	891.064	905.720

Kilde: Danske Regioner

Figur: Ambulante besøg i psykiatrien - indekstal

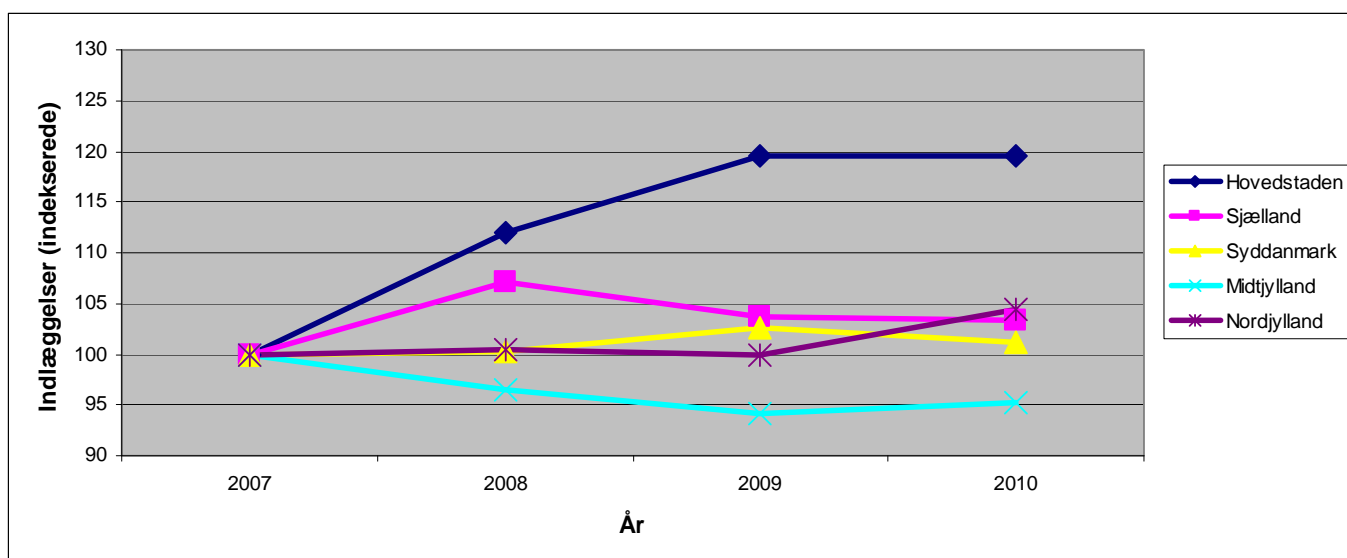


Tabel: Antal indlæggelser i psykiatrien

Region	2007	2008	2009	2010
Hovedstaden	13.036	14.587	15.590	15.592
Sjælland	5.158	5.529	5.350	5.330
Syddanmark	8.338	8.356	8.555	8.433
Midtjylland	8.517	8.211	8.022	8.111
Nordjylland	2.627	2.641	2.624	2.745
Hele landet	37.676	39.324	40.141	40.211

Kilde: Danske Regioner

Figur: Antal indlæggelser i psykiatrien - indekstal



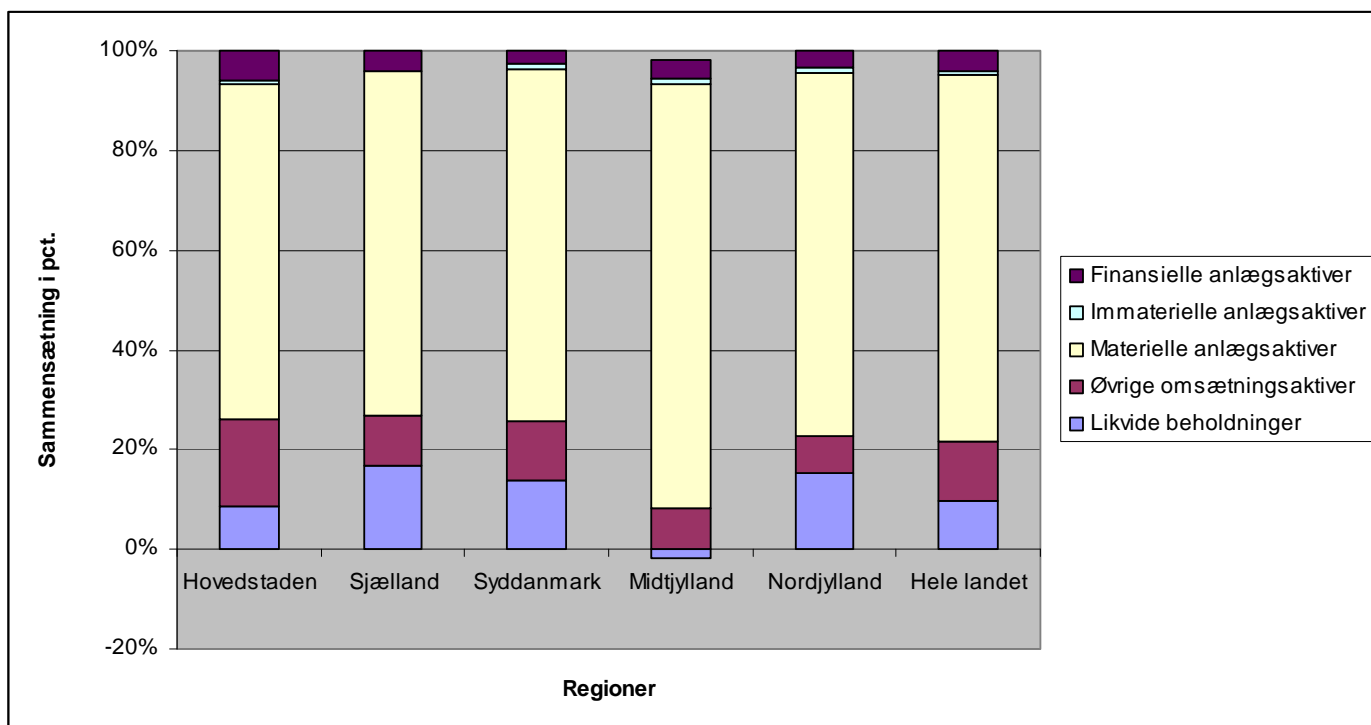
Aktiver pr. indbygger i regionernes balance ultimo 2010

Tabel: Aktiver pr. indbygger i regionernes balance ultimo 2010, opgjort i kr. pr. indbygger.

	Hovedstaden	Sjælland	Syddanmark	Midtjylland	Nordjylland	Hele landet
Likvide beholdninger	946	2.206	1.610	-172	1.693	1.102
Øvrige omsætningsaktiver	1.952	1.310	1.421	807	792	1.361
Materielle anlægsaktiver	7.530	9.014	8.332	8.512	7.986	8.425
Immaterielle anlægsaktiver	104	21	130	123	114	103
Finansielle anlægsaktiver	657	531	292	380	355	465
Total	11.190	13.084	11.784	9.651	10.941	11.455

Kilde: Danske Regioner

Figur: Sammensætning af aktiver pr. indbygger i regionernes balance ultimo 2010, opgjort i pct.



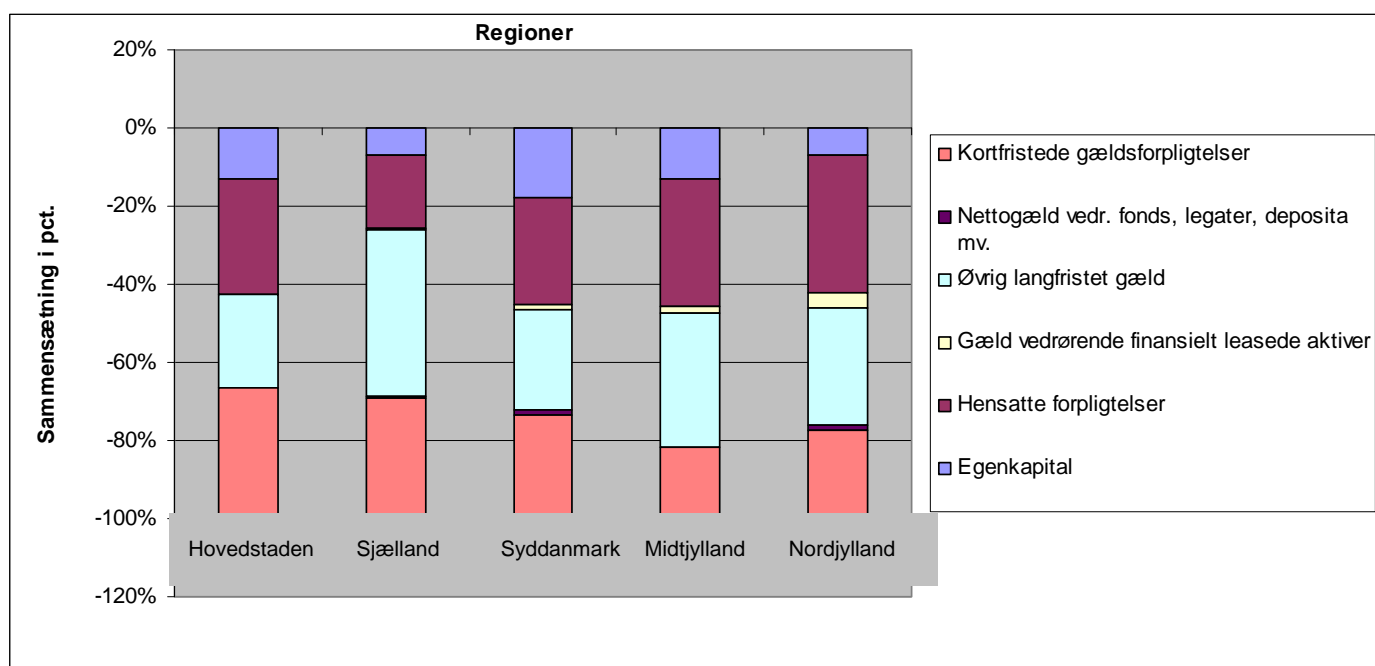
Passiver pr. indbygger i regionernes balance ultimo 2010

Tabel: Passiver pr. indbygger i regionernes balance ultimo 2010, opgjort i kr. pr. indbygger.

	Hovedstaden	Sjælland	Syddanmark	Midtjylland	Nordjylland	Hele landet
Egenkapital	-1.681	-791	-2.077	-1.260	-764	-1.443
Hensatte forpligtelser	-3.743	-2.175	-3.267	-3.174	-3.862	-3.291
Gæld vedrørende finansielt leasede aktiver	-10	-53	-150	-170	-396	-123
Øvrig langfristet gæld	-3.054	-4.952	-2.994	-3.321	-3.310	-3.410
Nettogæld vedr. fonds, legater, deposita mv.	23	-61	-176	12	-139	-52
Kortfristede gældsforpligtelser	-4.209	-3.567	-3.121	-1.738	-2.468	-3.136
Total	-12.674	-11.600	-11.785	-9.651	-10.941	-11.455

Kilde: Danske Regioner

Figur: Sammensætning af passiver pr. indbygger i regionernes balance ultimo 2010, opgjort i pct.



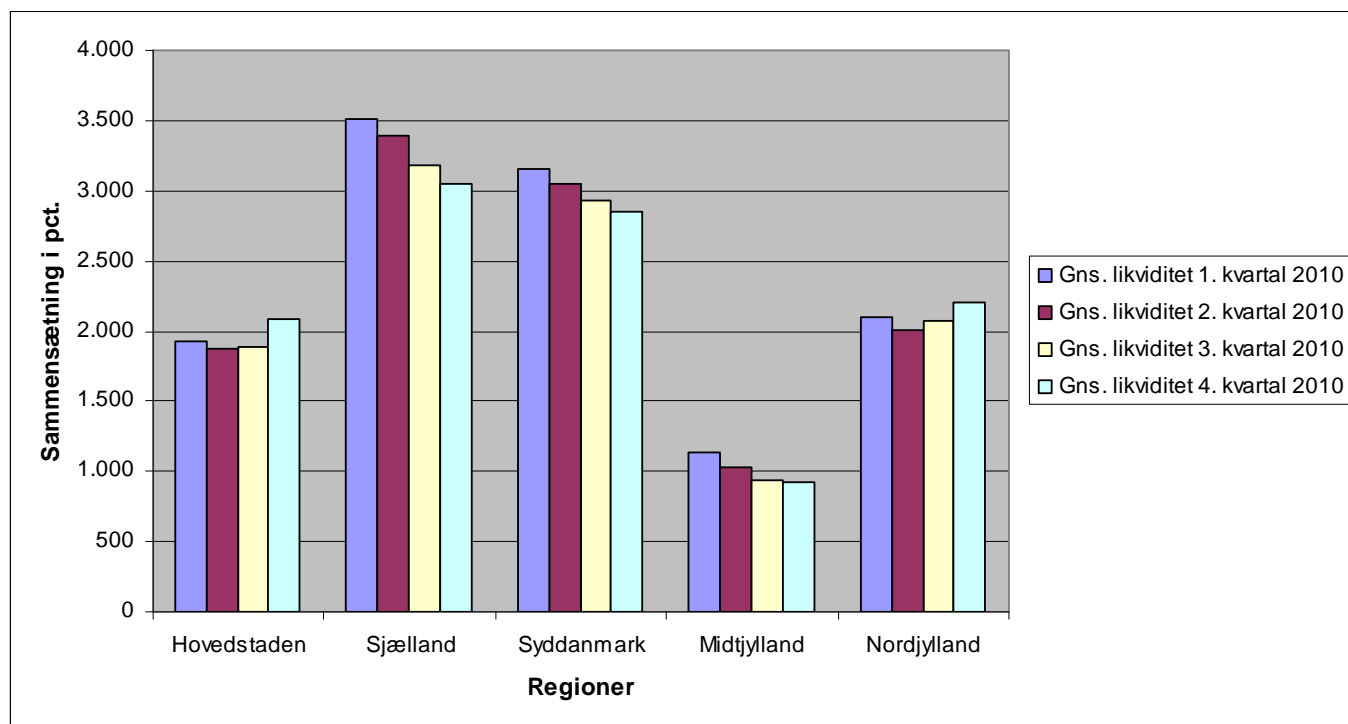
Likviditet pr. indbygger opgjort efter kassekreditreglen

Tabel: Likviditet i 2010 opgjort efter kassekreditreglen, opgjort i kr. pr. indbygger.

	Hovedstaden	Sjælland	Syddanmark	Midtjylland	Nordjylland	Hele landet
Åbningsbalance	669	2.588	1.951	54	937	1.120
Ultimobalance	946	2.206	1.610	-172	1.693	1.102
Gns. likviditet 1. kvartal 2010	1.921	3.513	3.153	1.136	2.105	2.266
Gns. likviditet 2. kvartal 2010	1.868	3.390	3.053	1.031	2.001	2.175
Gns. likviditet 3. kvartal 2010	1.882	3.180	2.936	941	2.075	2.110
Gns. likviditet 4. kvartal 2010	2.080	3.049	2.853	919	2.201	2.141

Kilde: Danske Regioner

Figur: Likviditet i 2010 opgjort efter kassekreditreglen, opgjort i kr. pr. indbygger.



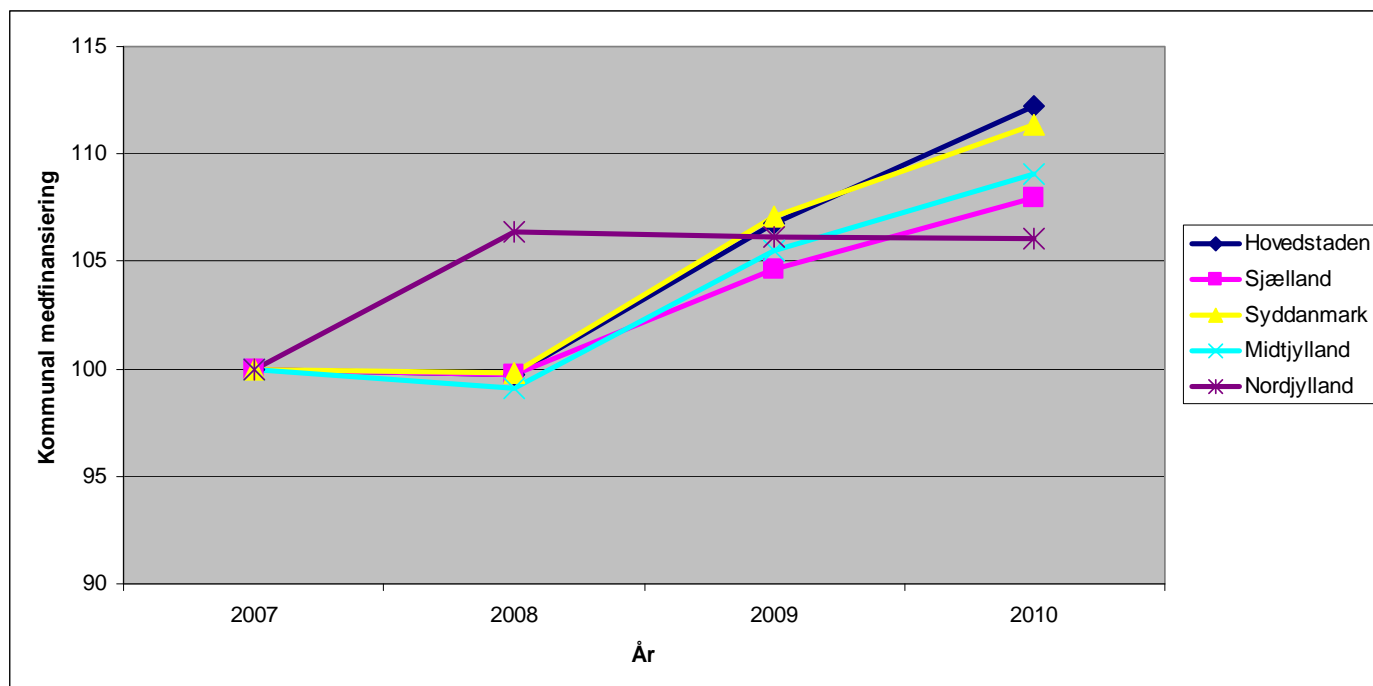
Kommunal medfinansiering

Tabel: Kommunal medfinansiering, opgjort i mio. kr., 2011 p/l.

Region	2007	2008	2009	2010
Hovedstaden	3.234	3.226	3.453	3.630
Sjælland	1.549	1.545	1.621	1.672
Syddanmark	2.193	2.189	2.348	2.442
Midtjylland	2.192	2.173	2.313	2.390
Nordjylland	1.038	1.104	1.102	1.101
Hele landet	10.207	10.239	10.839	11.237

Kilde: Udtræk fra eSundhed d. 9. maj 2012

Figur: Kommunal medfinansiering - indekstal

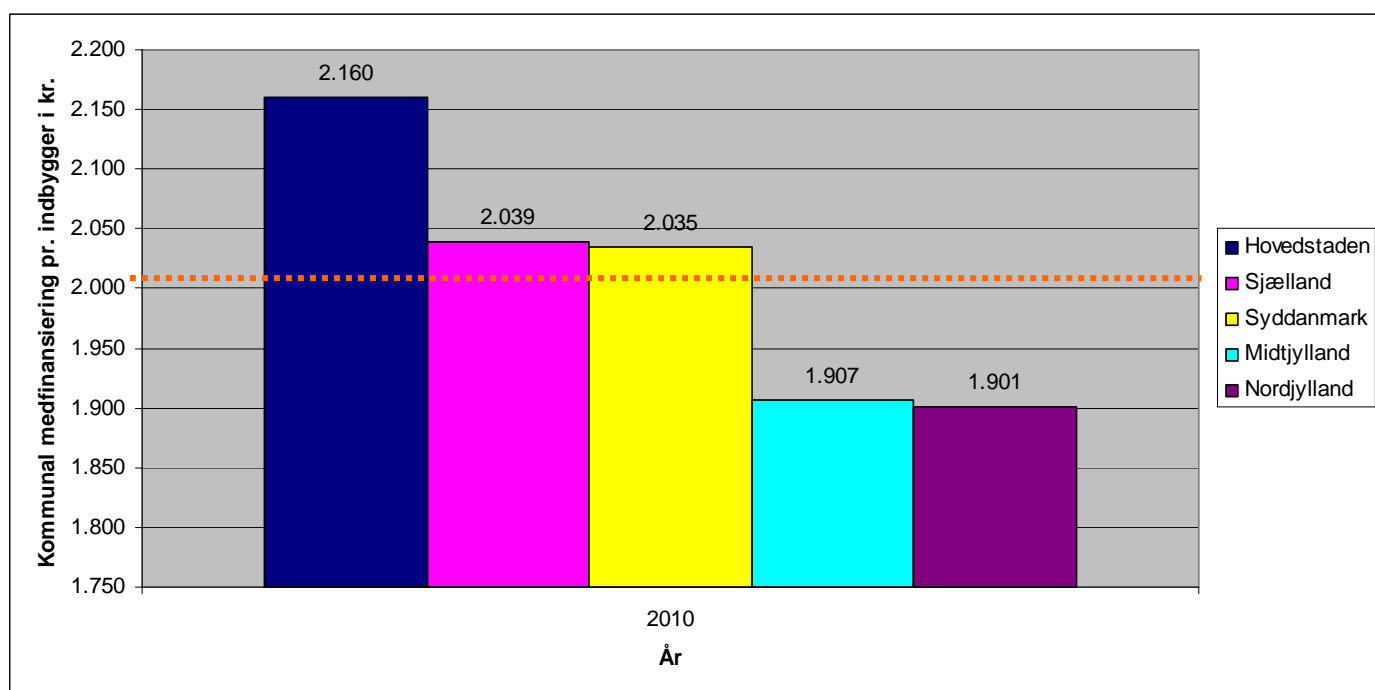


Tabel: Kommunal medfinansiering pr. indbygger, opgjort i kr., 2011 p/l.

Region	2007	2008	2009	2010
Hovedstaden	1.976	1.961	2.077	2.160
Sjælland	1.898	1.886	1.974	2.039
Syddanmark	1.844	1.833	1.958	2.035
Midtjylland	1.786	1.756	1.854	1.907
Nordjylland	1.802	1.910	1.900	1.901
Hele landet (gns.)	1.861	1.869	1.953	2.008

Kilde: Udtræk fra eSundhed d. 9. maj 2012

Figur: Kommunal medfinansiering pr. indbygger i 2010, opgjort i kr.



Note: Den stiplede linje viser gennemsnittet for hele landet.

Bloktilskud

Tabel: Forholdet mellem nuværende bloktilskudsfordeling på sundhedsområdet og fordeling ved befolkningstal - både alderskriterie og socioøkonomisk kriterie

(Indeks i alt = 100)	2007	2008	2009	2010	2011	2012
Hovedstaden	105,2	104,3	104,2	103,6	103,2	102,4
Sjælland	101,9	102,5	102,5	103,5	103,8	104,0
Syddanmark	98,2	98,5	98,9	99,2	99,4	99,8
Midtjylland	94,0	93,9	93,6	93,3	93,6	93,9
Nordjylland	99,1	100,4	100,4	100,7	100,5	100,9
I alt	100,0	100,0	100,0	100,0	100,0	100,0

Tabel: Forholdet mellem nuværende fordeling af bloktilskuddet efter det aldersbestemte kriterie og en fordeling af bloktilskuddet efter befolkningstal

(Indeks i alt = 100)	2007	2008	2009	2010	2011	2012
Hovedstaden	99,2	98,9	98,7	98,4	98,0	97,6
Sjælland	101,8	102,0	102,2	102,4	102,9	103,1
Syddanmark	101,1	101,2	101,3	101,5	101,7	101,8
Midtjylland	98,0	98,0	98,0	98,0	98,1	98,3
Nordjylland	101,9	102,0	102,1	102,3	102,4	102,4
I alt	100,0	100,0	100,0	100,0	100,0	100,0

Tabel: Forholdet mellem nuværende fordeling af bloktilskuddet efter det socioøkonomiske kriterie og en fordeling af bloktilskuddet efter befolkningstal

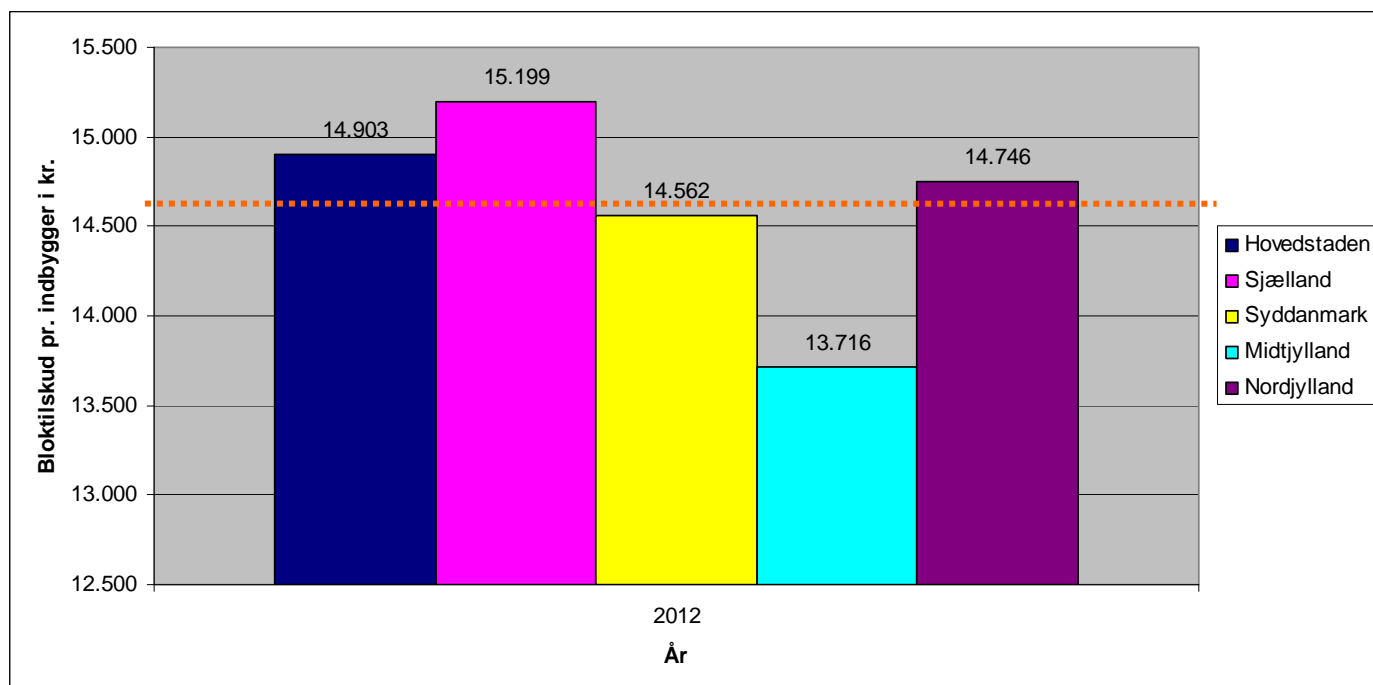
(Indeks i alt = 100)	2007	2008	2009	2010	2011	2012
Hovedstaden	126,8	123,7	124,0	122,5	121,9	119,8
Sjælland	101,4	103,7	103,0	106,4	106,1	106,1
Syddanmark	88,6	89,2	90,7	91,7	91,9	92,9
Midtjylland	80,5	80,0	78,7	77,2	78,1	78,9
Nordjylland	87,1	92,5	92,5	93,1	92,1	93,8
I alt	100,0	100,0	100,0	100,0	100,0	100,0

Tabel: Regionernes bloktilskud på sundhedsområdet pr. indbygger, opgjort i kr., 2012 p/l.

Region	2007	2008	2009	2010	2011	2012
Hovedstaden	13.437	14.231	14.750	14.707	14.941	14.903
Sjælland	13.037	14.056	14.676	14.913	15.167	15.199
Syddanmark	12.559	13.463	14.099	14.248	14.530	14.562
Midtjylland	12.006	12.822	13.331	13.387	13.661	13.716
Nordjylland	12.678	13.707	14.300	14.461	14.683	14.746
Hele landet (gns.)	12.743	13.656	14.231	14.343	14.596	14.625

Kilde: Beregning foretaget af Region Midtjylland.

Figur: Regionernes bloktilskud på sundhedsområdet pr. indbygger i 2012, opgjort i kr.



Note: Den stiplede linje viser gennemsnittet for hele landet.

Hospitalsstandardiserede mortalitetsrater (HSMR)

Tabel: Hospitalsstandardiserede mortalitetsrater for de somatiske hospitaler, 4. kvartal

Region	2007	2008	2009	2010	2011
Hovedstaden	96	96	85	90	83
Sjælland	111	113	110	106	106
Syddanmark	100	98	98	90	97
Midtjylland	97	94	94	88	87
Nordjylland	115	109	111	108	107
Hele landet	102	100	96	94	92

Kilde: Klinisk Epidemiologisk Afdeling, Aarhus Universitet

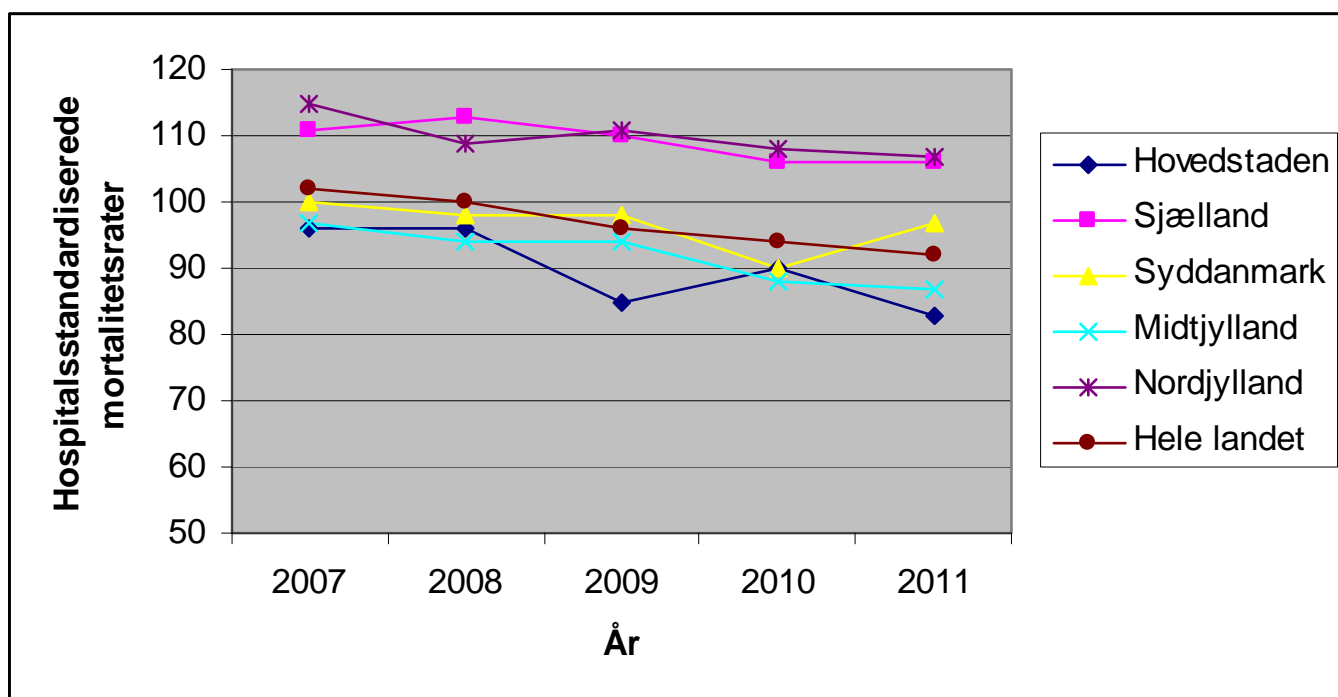
Note: HSMR er antallet af dødsfald på et hospital som procent af det sandsynlige antal dødsfald inden for 30 dage efter indlæggelse beregnet ud fra landsgennemsnittet: $HSMR = (\text{antal observerede dødsfald} / \text{antal sandsynlige dødsfald}) \times 100\%$.

Sandsynligheden for et dødsfald udregnes statistisk, hvor der er taget højde for en lang række parametre, såsom aktionsdiagnose, alder, køn, civilstatus, indlæggelsesmåde og multisygdom.

Dødeligheden på et hospital sammenlignes med det nationale niveau i 2008.

Hvis HSMR er lavere end 100 er antallet af dødsfald lavere end gennemsnittet. Hvis HSMR er 100 er der ingen forskel i forhold til det nationale niveau. Og hvis HSMR er højere end 100 er antallet af dødsfald højere end gennemsnittet.

Figur: Hospitalsstandardiserede mortalitetsrater for de somatiske hospitaler



Kvalitet i behandling af apopleksi

Tabel: Procentdel kvalitetsindikatorer opfyldt for apopleksi

Region	2009	2010	2011
Hovedstaden	40% (6/15)	46,7% (7/15)	61,1% (11/18)
Sjælland	40% (6/15)	53,3% (8/15)	66,6% (12/18)
Syddanmark	40% (6/15)	46,7% (7/15)	44,4% (8/18)
Midtjylland	40% (6/15)	40% (6/15)	61,1% (11/18)
Nordjylland	33,3% (5/15)	33,3% (5/15)	27,8% (5/18)
Hele landet	40% (6/15)	40% (6/15)	55,6% (10/18)

Kilde: Regionernes Kliniske Kvalitetsudviklingsprogram (RKKP)

Note: I hver parentes er angivet andelen af opfyldte kvalitetsindikatorer over landsgennemsnittet i forhold til det samlede antal kvalitetsindikatorer.

Der er kommet nye indikatorer til for 2011, hvorfor antallet af indikatorer varierer på tværs af de tre år.

Figur: Procentdel kvalitetsindikatorer opfyldt for apopleksi



Kvalitet i behandlingen af akut mave-tarm kirurgi

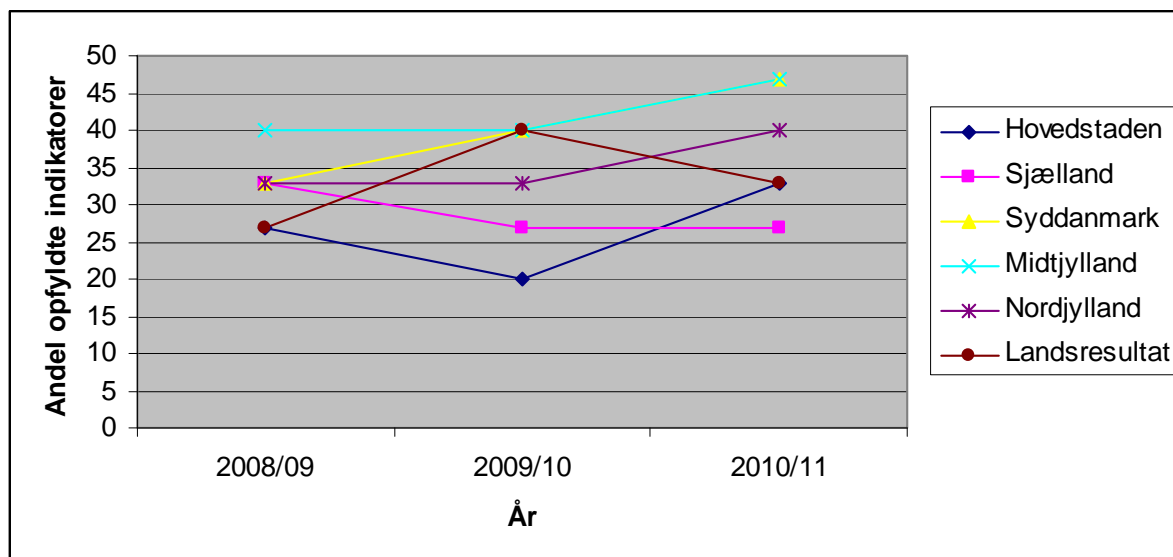
Tabel: Procentdel kvalitetsindikatorer opfyldt for akut mave-tarmkirurgi

Region	2008/09	2009/10	2010/11
Hovedstaden	26,7% (4/15)	20% (3/15)	33,3% (5/15)
Sjælland	33,3% (5/15)	26,7% (4/15)	26,7% (4/15)
Syddanmark	33,3% (5/15)	40% (6/15)	46,7% (7/15)
Midtjylland	40% (6/15)	40% (6/15)	46,7% (7/15)
Nordjylland	33,3% (5/15)	33,3% (5/15)	40% (6/15)
Hele landet	26,7% (4/15)	40% (6/15)	33,3% (5/15)

Kilde: Regionernes Kliniske Kvalitetsudviklingsprogram (RKKP)

Note: I hver parentes er angivet andelen af opfyldte kvalitetsindikatorer over landsgennemsnittet i forhold til det samlede antal kvalitetsindikatorer.

Figur: Procentdel kvalitetsindikatorer opfyldt for akut mave-tarmkirurgi



Kvalitet i behandlingen af lungecancer

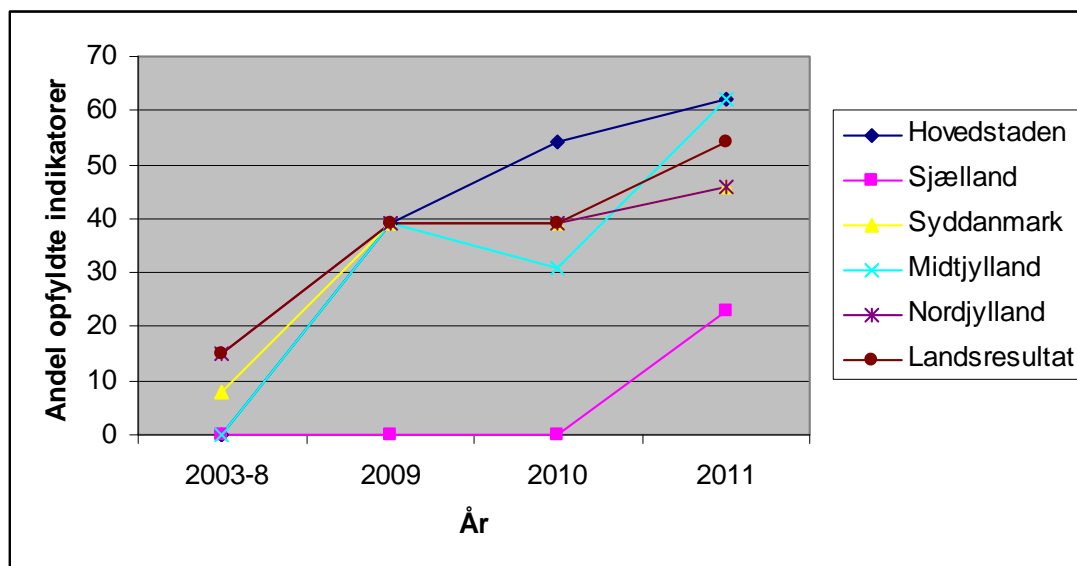
Tabel: Procentdel kvalitetsindikatorer opfyldt for lungecancer

Region	År 2003-8	År 2009	År 2010	År 2011
Hovedstaden	30,8% (4/13)	38,5% (5/13)	53,8% (7/13)	61,5% (8/13)
Sjælland	0% (0/8)	0% (0/8)	0% (0/8)	23,1% (3/13)
Syddanmark	7,7% (1/13)	38,5% (5/13)	38,5% (5/13)	46,2% (6/13)
Midtjylland	15,4% (2/13)	38,5% (5/13)	30,8% (4/13)	61,5% (8/13)
Nordjylland	15,4% (2/13)	38,5% (5/13)	38,5% (5/13)	46,2% (6/13)
Hele landet	15,4% (2/13)	38,5% (5/13)	38,5% (5/13)	53,8% (7/13)

Kilde: Regionernes Kliniske Kvalitetsudviklingsprogram (RKKP)

Note: I hver parentes er angivet andelen af opfyldte kvalitetsindikatorer over landsgennemsnittet i forhold til det samlede antal kvalitetsindikatorer.

Figur: Procentdel kvalitetsindikatorer opfyldt for lungecancer



Kvalitet i behandlingen af skizofreni

Tabel: Procentdel kvalitetsindikatorer opfyldt for skizofreni

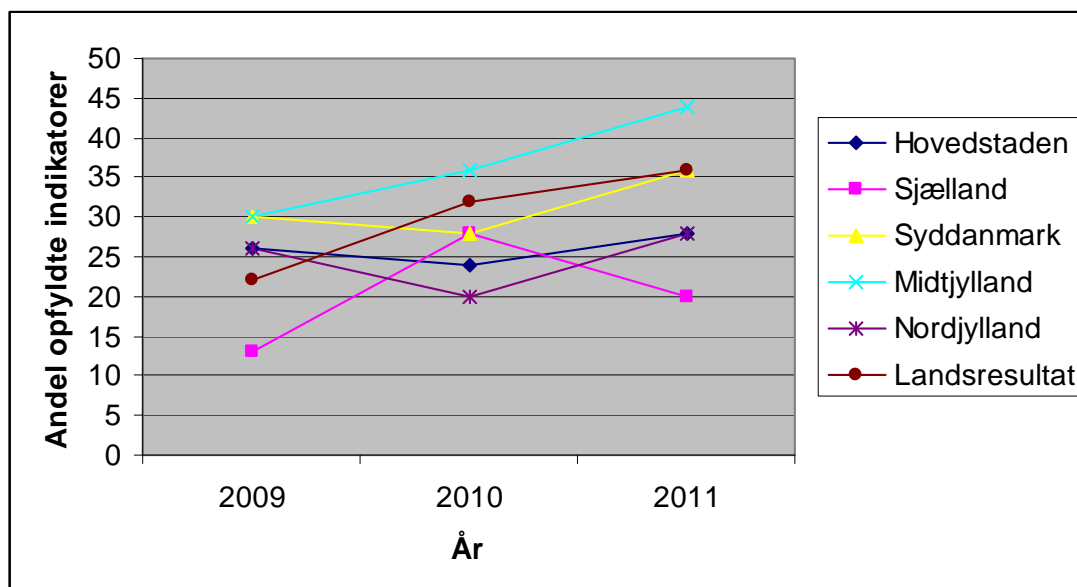
Region	2009	2010	2011
Hovedstaden	26,1% (6/23)	24,0% (6/25)	28,0% (7/25)
Sjælland	13,0% (3/23)	28,0% (7/25)	20,0% (5/25)
Syddanmark	30,4% (7/23)	28,0% (7/25)	36,0% (9/25)
Midtjylland	30,4% (7/23)	36,0% (9/25)	44,0% (11/25)
Nordjylland	26,1% (6/23)	20,0% (5/25)	28,0% (7/25)
Hele landet	21,7% (5/23)	32,0% (8/25)	36,0% (9/25)

Kilde: Regionernes Kliniske Kvalitetsudviklingsprogram (RKKP)

Note: I hver parentes er angivet andelen af opfyldte kvalitetsindikatorer over landsgennemsnittet i forhold til det samlede antal kvalitetsindikatorer.

Der er kommet nye indikatorer til i 2010, hvorfor antallet af indikatorer varierer på tværs af de tre år.

Figur: Procentdel kvalitetsindikatorer opfyldt for skizofreni



Landsdækkende Undersøgelse af Patientoplevelser (LUP)

Tabel: Procentdel spørgsmål, hvor resultatet ligger over landsgennemsnittet fra den Landsdækkende Undersøgelse af Patientoplevelser (LUP) for ambulante patienter – somatiske hospitaler

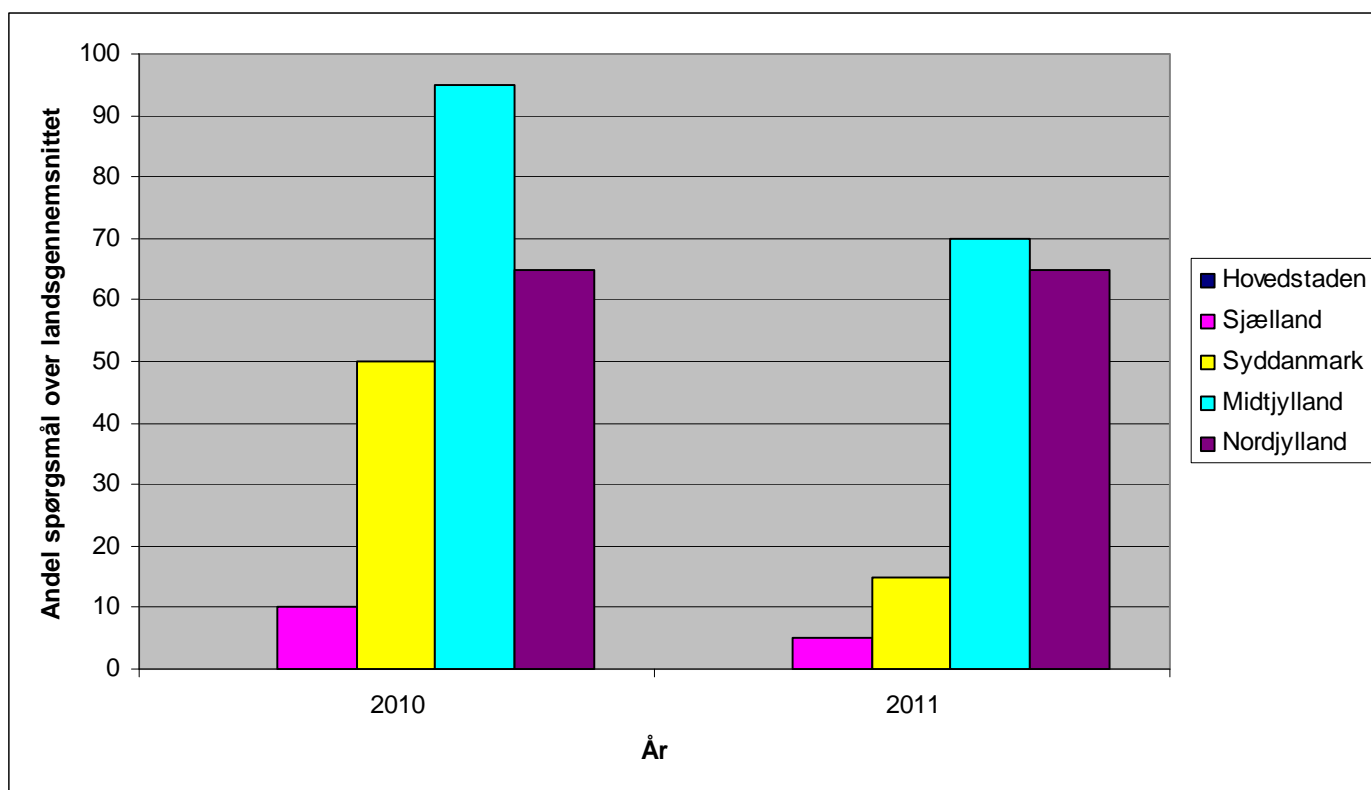
Region	2010	2011
Hovedstaden	0% (0/20)	0% (0/20)
Sjælland	10% (2/20)	5% (1/20)
Syddanmark	50% (10/20)	15% (3/20)
Midtjylland	95% (19/20)	70% (14/20)
Nordjylland	65% (13/20)	65% (13/20)

Kilde: Enheden for Brugerundersøgelser

Note: Tabellen viser den procentvise andel spørgsmål, hvor resultatet ligger over landsgennemsnittet fra den Landsdækkende Undersøgelse af Patientoplevelser (LUP) for ambulante patienter – somatiske hospitaler. I hver parentes er angivet andelen af spørgsmål med svarresultat over landsgennemsnittet i forhold til det samlede antal stillede spørgsmål.

Visse spørgsmål ændrer sig over årene, så det giver ikke umiddelbart mening at sammenligne på tværs af årene.

Figur: Procentdel spørgsmål, hvor resultatet ligger over landsgennemsnittet fra den Landsdækkende Undersøgelse af Patientoplevelser (LUP) for ambulante patienter – somatiske hospitaler



Tabel: Procentdel spørgsmål, hvor resultatet ligger over landsgennemsnittet fra den Landsdækkende Undersøgelse af Patientoplevelser (LUP) for **indlagte patienter** – somatiske hospitaler

Region	2010	2011
Hovedstaden	0% (0/19)	5% (1/20)
Sjælland	11% (2/19)	10% (2/20)
Syddanmark	5% (1/19)	5% (1/20)
Midtjylland	68% (13/19)	80% (16/20)
Nordjylland	58% (11/19)	65% (13/20)

Kilde: Enheden for Brugerundersøgelser

Note: Visse spørgsmål ændrer sig over årene, så det giver ikke umiddelbart mening at sammenligne på tværs af årene.

Figur: Procentdel spørgsmål, hvor resultatet ligger over landsgennemsnittet fra den Landsdækkende Undersøgelse af Patientoplevelser (LUP) for indlagte patienter – somatiske hospitaler

