



## Budget med store udfordringer

Region Midtjyllands mål er at have et sundhedsvæsen i verdensklasse. Det er fortsat regionsrådets ambition. Men vilkårene for at skabe et moderne og effektivt sundhedsvæsen i regionen til gavn for borgerne er særdeles svære med den økonomi Region Midtjylland har.

Det er fortsat vores håb, at vi gennem et stærkt samarbejde i regionsrådet og via dygtige ledelser og medarbejdere kan opfylde vores ambition. På trods af de store udfordringer regionen står overfor.

### Store besparelser for at skabe balance i regionens økonomi

Region Midtjyllands Budget 2009 er et budget, der betyder omfattende besparelser og omstillinger både på sundhedsområdet og området for Regional Udvikling. I 2009 har regionen forventede merudgifter på ca. 1,4 mia. kr., mens Økonomaftalen med regeringen giver mulighed for en realvækst på kun 388 mio. kr. i regionen.

På sundhedsområdet har det på den baggrund været nødvendigt at gennemføre besparelser, omstillinger og leasing på ca. 1,1 mia. kr. Det betyder besparelser på 293 mio. kr. på de somatiske hospitaler efter finansiering af diverse driftsudgifter ved leasing (127 mio. kr.), besparelser på 50 mio. kr. på fælles puljer samt opbremsning af udgifter til bl.a. ny dyr medicin og nye behandlinger for i alt 580 mio. kr. På det behandlingspsykiatriske område er der besparelser for 35 mio. kr.

Leasing er ikke en langsigtet løsning på regionens økonomiske problemer. Men ved at anvende instrumentet i denne svære situation er det lykkedes, at fjerne de mest uacceptable sundhedspolitiske besparelsesforslag indenfor hospitalerne og behandlingspsykiatrien.

På det regionale udviklingsområde blev der ikke i Økonomaftalen afsat midler til en realvækst. I stedet har det været nødvendigt at gennemføre besparelser på 85,5 mio. kr., som følge af store udfordringer omkring den kollektive trafik.

På det sociale område er der etableret et godt samarbejde med kommunerne. Regionen skal løse lidt færre opgaver fra 2009, men er fortsat en væsentlig leverandør af specialiserede sociale tilbud i 2009.

### Region Midtjylland har ikke samme finansieringsvilkår, som andre regioner

Region Midtjylland har overfor Velfærdsministeriet tilkendegivet, at regionen ønsker at få den finansieringsmodel, der anvendes overfor regionerne, vurderet. Vi ønsker en nærmere undersøgelse af, om den nuværende bloktilskudsfordeling giver Region Midtjylland mulighed for at opretholde et aktivitets- og serviceniveau, der svarer til landsgennemsnittet.

### Et sundhedsvæsen i forandring og med store udfordringer

Budget 2009 er nu vedtaget, og det har været en kæmpe udfordring for de enkelte hospitaler og øvrige enheder at medvirke til, at regionen har kunnet få et budget for 2009 i balance. Jeg vil i den sammenhæng gerne takke alle for den store indsats og den seriøsitet, der har været om at løse denne store fælles opgave.

Der ligger stadig et stort arbejde foran os. De store besparelser og omstillinger skal implementeres. Ledelser og medarbejdere står over for store udfordringer. Fokus skal fortsat være på intelligente effektiviseringer og strukturomlægninger til gavn for borgerne. Samtidig skal vi i så stor en omstillingsproces fortsat have fokus på medarbejdere og ledernes trivsel - i et sundhedsvæsen i forandring.

Venlig hilsen



Bent Hansen  
Formand for regionsrådet

## Region Midtjyllands samlede budget

Budgettet for 2009 blev vedtaget af regionsrådet 24. september 2008. Regionen har et samlet bruttobudget på 24,1 mia. kr. og heraf et anlægsbudget på 0,9 mia. kr.

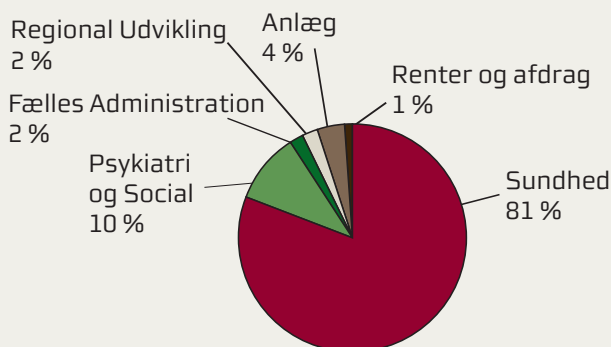
### Regionens opgaver

Regionens hovedopgaver er fordelt på sundhedsområdet, psykiatri- og socialområdet og regional udvikling. Herudover er der en række administrative stabsfunktioner.

### Sådan fordeles pengene

Pengene fordeles mellem områderne, hvor sundhed er langt det største. En del af budgettet er til anlæg, dvs. til at bygge nyt, købe nyt hospitalsudstyr og vedligeholde bygninger. De penge, der fordeles til et område, må udelukkende bruges på det område. Det indebærer, at regionsrådet ikke kan flytte penge mellem fx sundhed og regional udvikling.

- Sundhed 19,3 mia. kr.
- Psykiatri og Social 2,6 mia. kr.
- Regional Udvikling 0,5 mia. kr.
- Fælles administration 0,5 mia. kr.
- Anlægsinvesteringer 0,9 mia. kr.<sup>1</sup>
- Renter og afdrag 0,4 mia. kr.
  
- I alt 24,1 mia. kr.<sup>2</sup>



- 1 Der er forudsat en finansiering på 212 mio. kr. fra Kvalitetsfonden til investeringer i en moderne sygehusstruktur.
- 2 For sundheds- og psykiatriområdet er anvendt en udgiftsbaseret opgørelse, idet regionens finansiering på disse områder er udgiftsbaseret. På øvrige områder anvendes en omkostningsbaseret opgørelse, hvor der også medregnes afskrivninger, hensættelser mv.

**Bruttobudget** er de samlede udgifter til drift, anlæg og finansielle udgifter.

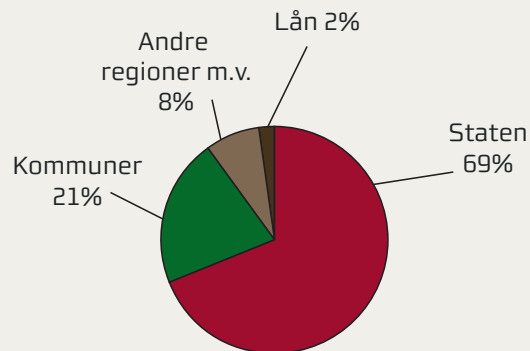
**Nettodriftsbudget** er de samlede driftsudgifter fratrukket evt. indtægter.

### Hvor kommer pengene fra

Regionens indtægter kommer fra staten og kommunerne både i form af faste tilskud og tilskud, der afhænger af aktiviteten og som takster. Det vil sige, hvor mange patienter der behandles eller hvor mange pladser kommunerne køber på regionens sociale institutioner. For eksempel betaler en kommune ud over det årlige faste bidrag et vist beløb, hver gang en af kommunens borgere skal opereres på hospitalet. Finansieringen for sundhedsområdet, psykiatrien og regional udvikling fastlægges i økonomiaftalen mellem Danske Regioner og regeringen. Finansieringen af det sociale område fastlægges gennem en rammeaftale mellem kommunerne og regionen.

Udover finansieringen fra stat og kommuner har regionen indtægter fra salg af behandlinger til andre regioner og i beskeden omfang brugerbetaling fra boenheder, kantiner og værksteder.

- Staten 16,7 mia. kr.
- Kommuner 5,1 mia. kr.
- Andre regioner m.v.<sup>3</sup> 1,8 mia. kr.
- Lån 0,5 mia. kr.
  
- I alt 24,1 mia. kr.



- 3 Dækker bl.a. indtægter for behandlinger, der er udført for andre regioner og brugerbetaling fra boenheder, kantiner, værksteder m.v.

## Sundhed

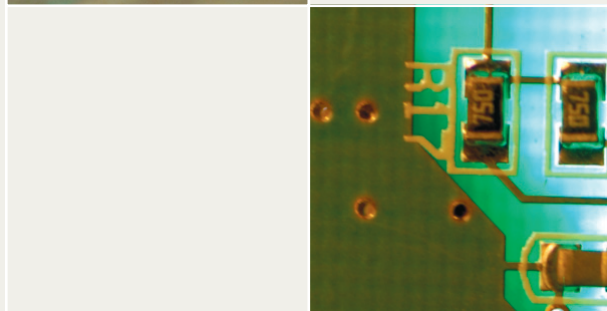
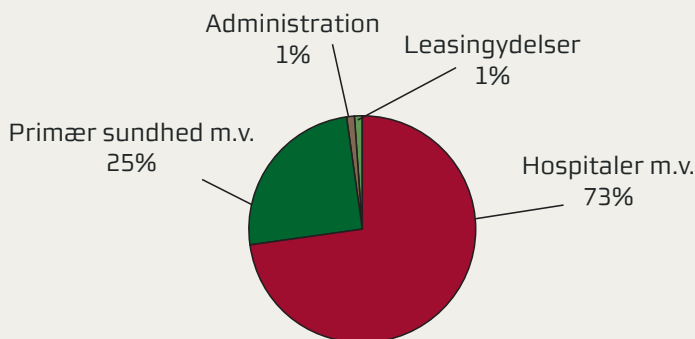
Region Midtjylland har ansvaret for sundhedsområdet. Regionen driver og udvikler sundhedsvæsenet og skal tilbyde den bedste og nyeste behandling.

De primære opgaver er at drive regionens 18 hospitaler og finansiere sundhedsopgaver, der løses i samarbejde med blandt andre privatpraktiserende læger, speciallæger og fysioterapeuter. Tilskud til medicin er også en regional opgave. Regionen har også ansvaret for ambulancer og lægebiler og den livsvigtige indsats før ankomsten til hospitalet. Desuden er der en række opgaver inden for forskning, udvikling og uddannelse samt opgaver, der løses i samarbejde med kommunerne.

### Budget 2009

Nettodriftsbudgettet inkl. omkostninger for Sundhed er på 17,8 mia. kr. (Fælles administration er ikke medregnet).

- Hospitaler m.v. 13.130,3 mio. kr.
- Primær sundhed m.v. 4.458,2 mio. kr.
- Leasingydelser 120,8 mio. kr.
- Administrationen 115,8 mio. kr.



### Antal fuldtidsstillinger i Sundhed

- Hospitaler m.v. 19.009
- Administration 170

### Aktiviteter

- Antal udskrevne patienter 257.524
- Ambulante besøg 1.583.575
- DRG-værdi 11.001,3 mio. kr.

DRG-værdien er et mål for antal udskrevne patienter og antal ambulante besøg omsat til kroner ved at fastsætte en gennemsnitstakst for behandlingen af hver enkelt patient.

Fx. har en åreknudeoperation en DRG-værdi på 7.993, mens en bypassoperation har en DRG-værdi på 70.529.

## Psykiatri og Social

Psykiatri og Social varetager de behandlingspsykiatriske og sociale tilbud til borgerne i regionen. Der arbejdes tæt sammen på de områder, hvor der skal sikres sammenhæng i ydelserne for borgerne.

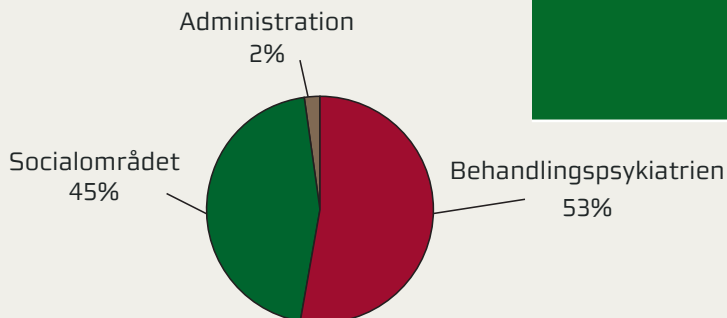
Psykiatriområdet dækker hospitalspsykiatri og ambulante behandlingspsykiatriske tilbud for børn, unge og voksne.

På socialområdet er der en række tilbud for børn og unge, herunder sociale og psykiatrinære tilbud, specialrådgivning, kommunikationstilbud og sikrede institutioner. På voksenområdet er der sociale tilbud til udsatte grupper, tilbud til udviklingshæmmede, senhjerne-skadede og fysisk handicappede og socialpsykiatriske tilbud.

### Budget 2009

Nettodriftsbudgettet inkl. omkostninger for Psykiatri og Social er på 2,6 mia. kr. (Fælles administration er ikke medregnet).

- Behandlingspsykiatrien 1.363,8 mio. kr.
- Socialområdet 1.142,0 mio. kr.
- Administration 46,4 mio. kr.



### Antal fuldtidsstillinger i Psykiatri og Social

- Socialområdet 2.391
- Behandlingspsykiatri 2.550
- Administration 84

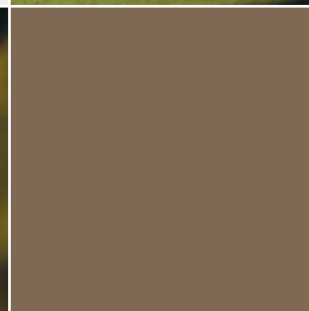
### Aktiviteter

#### Behandlingspsykiatri

- Sengedage 172.429
- Belægningsprocent 90%
- Personer i kontakt 22.930

#### Socialområdet – pladser

- Forskellige boformer 1.094
- Aktivitetstilbud 1.040



## Regional Udvikling

Regionen har ansvaret for den regionale udvikling på en lang række områder.

En væsentlig opgave er at medvirke til at udvikle erhvervslivet. Det sker bl.a. igennem Vækstforum, der er et partnerskab mellem kommuner og erhvervsorganisationer m.fl. Regionen skal udarbejde en regional udviklingsplan og har desuden en koordinerende rolle, bl.a. i forhold til at skabe vidensmiljøer, turisme, beskæftigelse, uddannelse, kultur og internationale aktiviteter.

I samarbejde med Midttrafik skal regionen sørge for den kollektive trafik.

På miljøområdet er der opgaver med at kortlægge råstoffer og jordforurening samt konsulentvirksomhed i forhold til kommuner, lodsejere og entreprenører.

## Budget 2009

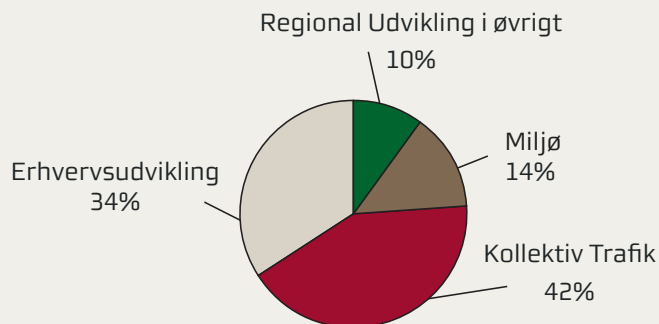
Nettodriftsbudgettet inkl. omkostninger for Regional Udvikling er på 517,2 mio. kr. (Fælles administration er ikke medregnet).

- Kollektiv Trafik 345,4 mio. kr.
- Erhvervsudvikling 141,1 mio. kr.
- Miljø 59,5 mio. kr.
- Regional Udvikling i øvrigt 32,3 mio. kr.
- Forventede periode forskydninger -61,1 mio. kr.<sup>4</sup>

Administration for Regional Udvikling er inkluderet.

## Antal fuldtidsstillinger i Regional Udvikling

- Kollektiv Trafik 3
- Erhvervsudvikling og Regional Udvikling i øvrigt 74
- Miljø 45



<sup>4</sup> Periodeforskydningen er forårsaget af ubalance på den kollektive trafik. Der er i 2009 indarbejdet et underskud, som finansieres via overskud på Regional Udvikling i perioden 2010-2012.

## Administrationen

Strategiske forvaltningsfunktioner, som fx Regionsøkonomi, er placeret i Regionshuset Viborg.

Andre funktioner af mere operationel karakter, som fx Løn og Personale, er placeret i Regionshuset Holstebro, Horsens eller Århus. Budgettet og størrelsen af de administrative funktioner er baseret på organisationsplanen for Region Midtjylland.

Administrationens hovedopgaver er at servicere regionsrådet og regionens mange hospitaler samt sociale og psykiatriske tilbud.

### Antal fuldtidsstillinger i administrationen

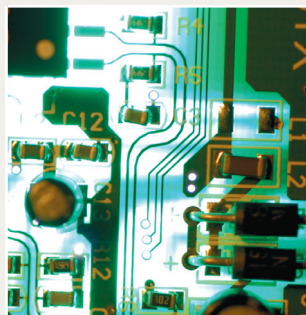
- Sundhed 170
- Psykiatri og Social 84
- Regional Udvikling 77
- Fællesstabene 300

### Budget 2009

Nettodriftsbudgettet inkl. omkostninger for administrationen (inkl. administrationen i sektorerne) er på 619,1 mio. kr.

- Sundhed 115,8 mio. kr. \*
- Psykiatri og Social 46,4 mio. kr. \*
- Regional Udvikling 46,5 mio. kr. \*
- Fælles administration 392,1 mio. kr.
- Politisk organisation 18,3 mio. kr.

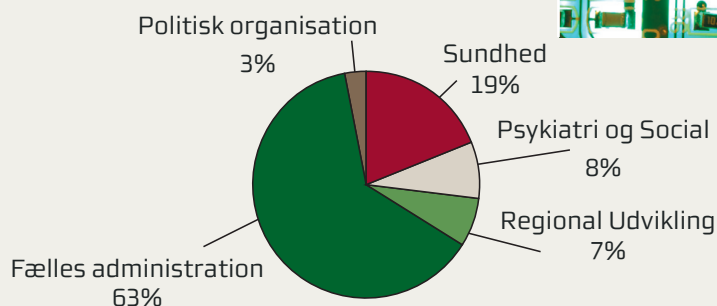
\* er også oplyst i beskrivelsen af sektorområderne



Folderen er udarbejdet af Regionsøkonomi, Budget og Analyse.

Du kan få flere eksemplarer ved at sende en mail til [regionsoekonomi@stab.rm.dk](mailto:regionsoekonomi@stab.rm.dk)

Du kan finde mere information om Region Midtjyllands budget på [www.oekonomi.rm.dk](http://www.oekonomi.rm.dk)



## Om Region Midtjylland

Region Midtjylland har hovedansvaret for det samlede sundhedsvæsen og en række sociale institutioner i regionen. Den står i spidsen for et regionalt samarbejde med erhvervslivet, kommunerne og uddannelsesinstitutionerne, som skal sikre den regionale udvikling. Regionen styres af 41 direkte valgte politikere, der sammen udgør regionsrådet.

Har du brug for et overblik over Region Midtjyllands opgaver og regionsrådets arbejde? Det kan du få i folderne i serien Region - kort fortalt. Find mere information på [www.kortfortalt.rm.dk](http://www.kortfortalt.rm.dk).

Bestil denne folder ved at skrive til [regionsoekonomi@stab.rm.dk](mailto:regionsoekonomi@stab.rm.dk).

## Fakta om Region Midtjylland

- Region Midtjylland har 1,2 mio. indbyggere.
- Areal: 13.142 km<sup>2</sup>
- Antal fuldtidsstillinger i regionen: ca. 25.000
- Budget 2008: 24,1 mia. kr. fordelt på:
  - Sundhed 19,3 mia. kr.
  - Psykiatri og Social 2,6 mia. kr.
  - Regional Udvikling 0,5 mia. kr.
  - Fælles administration 0,5 mia. kr.
  - Anlæg 0,9 mia. kr.
  - Renter og afdrag 0,4 mia. kr.

Du kan også finde mere information om Region Midtjylland på [www.regionmidtjylland.dk](http://www.regionmidtjylland.dk).

Du er altid velkommen til at stille spørgsmål eller komme med forslag til, hvordan vi kan blive bedre til at informere dig.

Skriv til [kommunikation@stab.rm.dk](mailto:kommunikation@stab.rm.dk).

Du kan finde adresseoplysninger på samtlige hospitaler, institutioner mv. under Region Midtjylland på hjemmesiden [www.regionmidtjylland.dk](http://www.regionmidtjylland.dk).



**Kontakt til Region Midtjylland**  
Regionshuset i Region Midtjylland ligger på fire adresser i Viborg, Holstebro, Horsens og Århus.

**Regionshuset Viborg**  
Skottenborg 26  
Postboks 21  
8800 Viborg  
Tlf: 8728 5000

**Regionshuset Holstebro**  
Lægårdvej 12  
7500 Holstebro  
Tlf: 8728 5007

**Regionshuset Horsens**  
Emil Møllers Gade 41  
8700 Horsens  
Tlf: 8728 5005

**Regionshuset Århus**  
Olof Palmes Allé 15  
8200 Århus N  
Tlf: 8728 5003