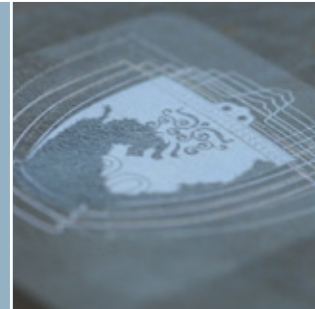
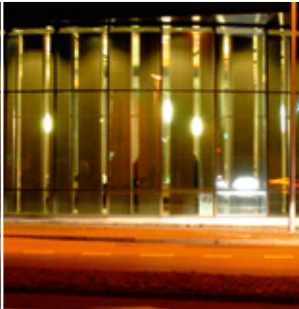


# Budget 2013



## Et robust Budget 2013 med bred politisk opbakning og nye initiativer

Denne pjece indeholder en kort præsentation af Region Midtjyllands Budget 2013. Du kan få et hurtigt overblik over regionens hovedområder Sundhed, Social, Regional Udvikling og administration.

Der er en bred politisk aftale i regionsrådet om Budget 2013. Budgettet sikrer en ansvarlig og sikker økonomistyring i regionen, som bygger ovenpå det solide økonomiske fundament som Omstillingsplanen og de besparelser, der er gennemført i 2011 og 2012, har givet. Den økonomiske sikkerhed er sat i højsædet. For at holde fast i den gode økonomi, er der i budgettet afsat en reserve til uforudsete udgifter på 45,3 mio. kr. og reserveret en pulje på 50 mio. kr. til imødekommelse af stigende udgifter på de vanskeligt styrbare områder.

I Budget 2013 er kvalitet i sundhedsvæsenet sat højt på dagsordenen, og der er behov for, at fokus i sundhedsvæsenet skifter fra kun at være på mere aktivitet til i langt højere grad at have fokus på at øge kvaliteten i patientbehandlingen. I budgettet er der fastsat 10 bindende kvalitetsmål, som de somatiske hospitaler og psykiatrien skal opnå. Kvalitetsmålene skal både give patienterne en bedre behandling og frigøre ressourcer.

Anlægsområdet vil de kommende år blive en af regionens store udfordringer, og anlægsområdet vil løbende blive tilført yderligere midler. Regionen har i de kommende år betydelige investeringer i nye moderne og

arkitektonisk flotte hospitaler, der skal være med til at opgradere Region Midtjyllands sundhedsvæsen til international top standard. Byggeplanerne frem til 2021 omfatter etablering af Det Nye Universitetshospital i Aarhus, ombygning af Regionshospitalet i Viborg, etablering af Det Nye Regionshospital i vest, Gødstrup og psykiatrisk afsnit i Gødstrup, ombygning af hospitalerne i Horsens og Randers og flytning af det psykiatriske hospital i Risskov til Det Nye Universitetshospital i Aarhus.

Investeringerne i nyt hospitalsbyggeri vil medføre en betydelig samfundsmæssig gevinst, idet der forventes årlige driftsgevinster på 6-8 %, når byggerierne står færdig. Disse gevinster skal anvendes til ny sygehusaktivitet. Hertil kommer, at det nye hospitalsbyggeri vil øge kvaliteten til gavn for patienten.

På det regionale udviklingsområde er der i forhold til Budget 2012 en mindre reduktion i Budget 2013, som følge af en omprioritering af midler til sundhed, der var aftalt i Økonomaftalen mellem regeringen og Danske Regioner i 2011.

På socialområdet er der i forbindelse med Styringsaftalen for 2012 aftalt en permanent takstreduktion på 2 % i Budget 2013.

God læselyst.

Venlig hilsen



Bent Hansen  
Formand for regionsrådet

## Region Midtjyllands samlede budget

Budgettet for 2013 blev vedtaget af regionsrådet 26. september 2012. Regionen har et samlet bruttobudget på 26,1 mia. kr. og en investeringsramme på 1,8 mia. kr.

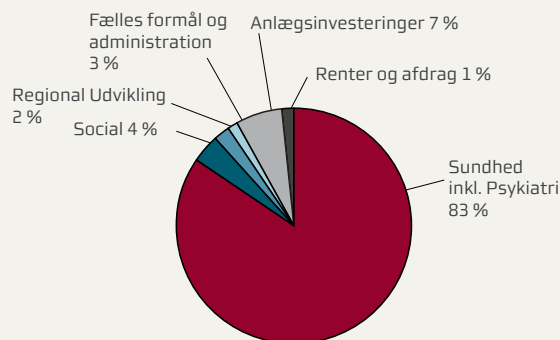
### Regionens opgaver

Regionens hovedopgaver er fordelt på Sundhed inkl. Psykiatri, Social og Regional Udvikling. Herudover er der en række administrative stabsfunktioner.

### Sådan fordeles pengene

Pengene fordeles mellem områderne, hvor sundhed er langt det største. En del af budgettet er til anlæg, dvs. til at bygge nyt, købe nyt hospitalsudstyr og vedligeholde bygninger. De penge, der fordeles til et område, må udelukkende bruges på det område. Det indebærer, at regionsrådet ikke kan flytte penge mellem fx. Sundhed og Regional Udvikling.

• Sundhed inkl. Psykiatri	23,1 mia. kr.
• Social	1,1 mia. kr.
• Regional Udvikling	0,6 mia. kr.
• Fælles formål og administration <sup>1)</sup>	0,9 mia. kr.
• Anlægsinvesteringer	1,8 mia. kr.
• Renter og afdrag	0,4 mia. kr.
• I alt	27,9 mia. kr.



1. Heraf tjenestemandspension 0,5 mia. kr.

Bruttobudget er de samlede udgifter til drift, anlæg og finansielle udgifter.

Nettodriftsbudget er de samlede driftsudgifter fratrukket evt. indtægter.

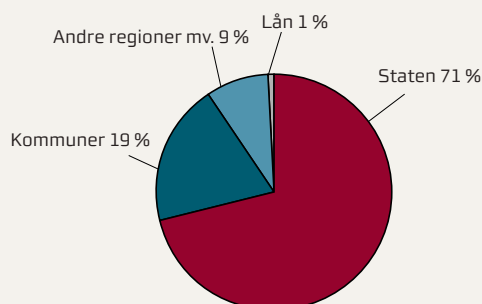
### Hvor kommer pengene fra

Regionens indtægter kommer fra staten og kommunerne både i form af faste tilskud, aktivitetsbestemte tilskud og takster. Det vil sige, at indtægterne bl.a. fastsættes på baggrund af, hvor mange patienter der behandles eller hvor mange pladser kommunerne køber på regionens sociale tilbud.

Finansieringen for Sundhed inkl. Psykiatri og Regional Udvikling fastlægges i økonomiaftalen mellem Danske Regioner og regeringen. Finansieringen af Social fastlægges gennem en rammeaftale mellem kommunerne og regionen.

Udover finansieringen fra stat og kommuner har regionen indtægter fra salg af behandlinger til andre regioner og i beskedent omfang brugerbetaling fra boenheder, kantiner og værksteder.

• Staten	19,9 mia. kr.
• Kommuner	5,4 mia. kr.
• Andre regioner mv. <sup>2)</sup>	2,4 mia. kr.
• Lån	0,2 mia. kr.
• I alt	27,9 mia. kr.



2. Dækker bl.a. indtægter for behandlinger, der er udført for andre regioner og brugerbetaling fra boenheder, kantiner, værksteder mv.

## Sundhed

Region Midtjylland har ansvaret for Sundhed inkl. Psykiatri. Regionen driver og udvikler sundhedsvæsenet og skal tilbyde den bedste og nyeste behandling.

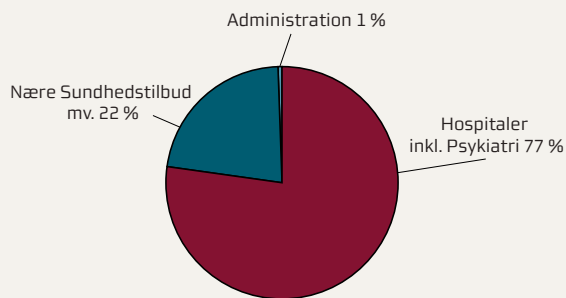
De primære opgaver er at drive regionens 5 hospitalsenheder og 11 psykiatriske tilbud og finansiere sundhedsopgaver, der løses i samarbejde med blandt andre privatpraktiserende læger, speciallæger og fysioterapeuter. Tilskud til medicin er også en regional opgave. Psykiatrien dækker hospitalspsykiatri og behandlingspsykiatriske tilbud for børn, unge og voksne.

Regionen har også ansvaret for ambulancer og akutbiler og den livsvigtige indsats før ankomsten til hospitalet. Desuden er der en række opgaver inden for forskning, udvikling og uddannelse og opgaver, der løses i samarbejde med kommunerne.

### Budget 2013

Nettodriftsbudgettet ekskl. omkostninger for Sundhed er på 21,3 mia. kr. (Fælles formål og administration er ikke medregnet).

- Hospitaler inkl. Psykiatri 16.504,5 mio. kr.
- Nære Sundhedstilbud mv. 4.723,4 mio. kr.
- Administration 99,6 mio. kr.



### Fuldtidsstillinger i Sundhed inkl. Psykiatri

- Hospitaler mv. 23.793
- Administration 117

### Kvalitetsmål

Budget 2013 indeholder 10 kvalitetsmål, der skal medvirke til at udvikle indsatserne i Region Midtjylland. Kvalitetsmålene er en del af et skifte i sundhedsvæsenet, hvor fokus skifter fra kun at være på aktivitet til i langt højere grad at inddrage kvalitet. Øget kvalitet kan reducere omkostningerne og minimere forebyggelige patientgener. Det kan være ved at forebygge komplikationer, reducere spild, at lave færre fejl og at indrette sundhedssystemet efter patientens behov.

### Moderne sygehusbyggeri

I Region Midtjylland er der tre kvalitetsfondsprojekter, der skal tilvejebringe en moderne sygehusstruktur over de kommende år. I Budget 2013 er der i alt afsat 1.327 mio. kr. Kvalitetsfondsprojekterne udgør en stor del af de samlede anlægsinvesteringer i de kommende år.

- Det Nye Universitetshospital i Aarhus: 1.069 mio. kr.
- Ombygning af Regionshospitalet i Viborg: 115 mio. kr.
- Det Nye Regionshospital i vest, Gødstrup: 143 mio. kr.

## Social

Social varetager de sociale tilbud til borgerne i regionen. Der arbejdes tæt sammen på de områder, hvor der skal sikres sammenhæng i ydelserne for borgerne.

På socialområdet er der en række tilbud for børn og unge, herunder sociale og psykiatrinære tilbud, specialrådgivning, kommunikationstilbud og sikrede institutioner. På voksenområdet er der sociale tilbud til udsatte grupper, tilbud til udviklingshæmmede, senhjerneskadede og fysisk handicappede og socialpsykiatriske tilbud.

### Budget 2013

Nettodriftsbudgettet inkl. omkostninger for Social er på 1,1 mia. kr. (Fælles formål og administration er ikke medregnet).

- Social: 1.096,4 mio. kr.

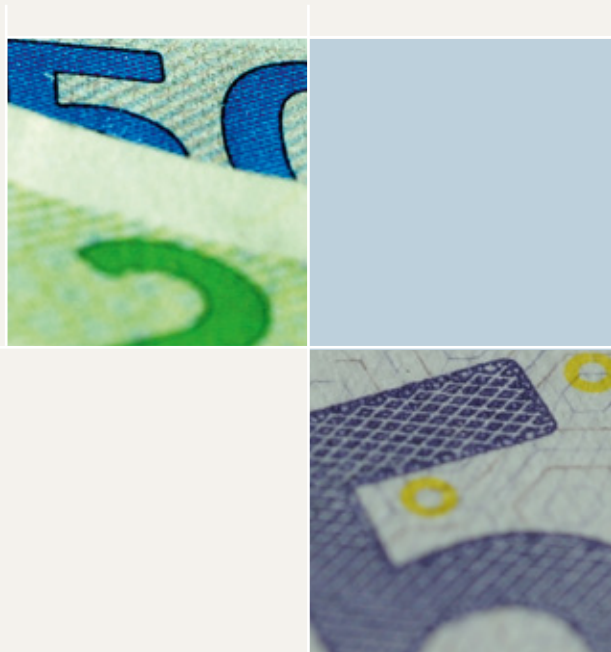
### Fuldtidsstillinger i Social

- Social 2.186

### Aktiviteter

#### Social – pladser

- Forskellige boformer 1.022
- Aktivitetstilbud 775



## Regional Udvikling

Regionen har ansvaret for den regionale udvikling på en lang række områder.

Regionen skal udarbejde en regional udviklingsplan, der sætter rammen for den ønskede udvikling inden for en række områder nu og mange år frem i tiden. Planen udvikles i et partnerskab mellem regionen og kommunerne.

En væsentlig opgave i den forbindelse er at skabe vækst og udvikling i erhvervslivet bl.a. inden for turisme, virksomhedsudvikling, iværksætteri, innovation m.v.

Desuden har regionen opgaver inden for uddannelse og kultur.

I samarbejde med Midttrafik skal regionen sørge for den kollektive trafik.

På miljøområdet er der opgaver med at kortlægge råstoffer og jordforurening og konsulentvirksomhed i forhold til kommuner, lodsejere og entreprenører.

## Budget 2013

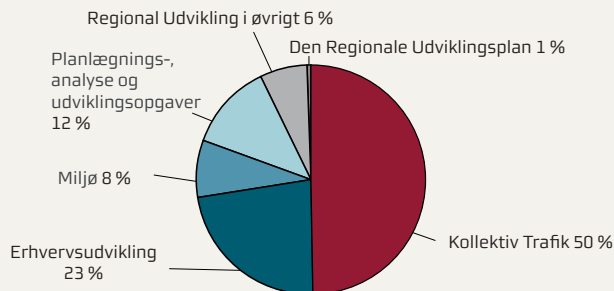
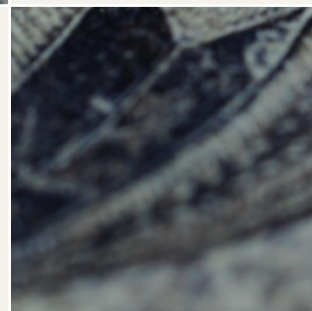
Nettodriftsbudgettet inkl. omkostninger for Regional Udvikling er på 590,3 mio. kr. (Fælles formål og administration er ikke medregnet).

- |  |                |
|--|----------------|
| • Kollektiv Trafik:                            | 294,8 mio. kr. |
| • Erhvervsudvikling:                           | 134,1 mio. kr. |
| • Miljø:                                       | 47,9 mio. kr.  |
| • Planlægnings-, analyse og udviklingsopgaver: | 72,3 mio. kr.  |
| • Den Regionale Udviklingsplan:                | 39,7 mio. kr.  |
| • Regional Udvikling i øvrigt:                 | 1,5 mio. kr.   |

Administration for Regional Udvikling er inkluderet.

## Antal fuldtidsstillinger

- Regional Udvikling 110





## Fælles formål og administration

Administrationens hovedopgaver er at servicere regionsrådet og regionens mange hospitaler og sociale og psykiatriske tilbud.

Strategiske forvaltningsfunktioner, som fx Koncernøkonomi, er placeret i Regionshuset Viborg. Andre funktioner af mere operationel karakter, som fx Løn og Personale, er placeret i Regionshuset Holstebro, Horsens eller Aarhus.

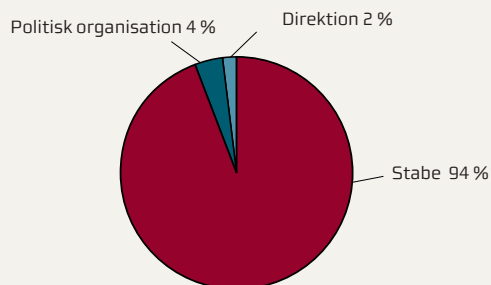
### Budget 2013

Nettodriftsbudgettet inkl. omkostninger for Fælles formål og administration (ekskl. administrationen i sektorerne) er på 478,1 mio. kr.

- Stabe 451,5 mio. kr.
- Politisk organisation 18,1 mio. kr.
- Direktion 8,5 mio. kr.

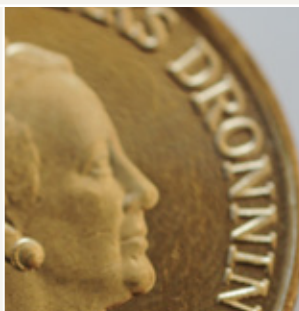
### Antal fuldtidsstillinger

- Stabe 413
- Direktion 4



Folderen er udarbejdet af Koncernøkonomi.

Du kan finde mere information om Region Midtjyllands budget på [www.oekonomi.rm.dk](http://www.oekonomi.rm.dk)



## Om Region Midtjylland

Region Midtjylland har hovedansvaret for det samlede sundhedsvæsen og en række sociale tilbud i regionen. Den står i spidsen for et regionalt samarbejde med erhvervslivet, kommunerne og uddannelsesinstitutionerne, som skal sikre den regionale udvikling. Regionen styres af 41 direkte valgte politikere, der sammen udgør regionsrådet.

Har du brug for et overblik over Region Midtjyllands opgaver og regionsrådets arbejde? Det kan du få i folderne i serien Regionen – kort fortalt. Find mere information på [www.kortfortalt.rm.dk](http://www.kortfortalt.rm.dk).

## Fakta om Region Midtjylland

- Region Midtjylland har 1,3 mio. indbyggere.
- Areal: 13.142 km<sup>2</sup>
- Antal fuldtidsstillinger i regionen: ca. 26.600
- Budget 2013: 27,9 mia. kr. fordelt på:
  - Sundhed inkl. Psykiatri 23,6 mia. kr.
  - Social 1,1 mia. kr.
  - Regional Udvikling 0,6 mia. kr.
  - Fælles formål og administration 0,4 mia. kr.
  - Anlægsinvesteringer 1,8 mia. kr.
  - Renter og afdrag 0,4 mia. kr.

Du kan også finde mere information om Region Midtjylland på [www.regionmidtjylland.dk](http://www.regionmidtjylland.dk). Du er altid velkommen til at stille spørgsmål eller komme med forslag til, hvordan vi kan blive bedre til at informere dig. Skriv til [koncernkommunikation@stab.rm.dk](mailto:koncernkommunikation@stab.rm.dk).

Du kan finde adresseoplysninger på samtlige hospitaler, tilbud mv. under Region Midtjylland på hjemmesiden [www.regionmidtjylland.dk](http://www.regionmidtjylland.dk).



**Kontakt til Region Midtjylland**  
Regionshuset i Region Midtjylland ligger på fire adresser i Viborg, Holstebro, Horsens og Aarhus.

**Regionshuset Viborg**  
Skottenborg 26  
Postboks 21  
8800 Viborg  
Tlf: 7841 0000

**Regionshuset Holstebro**  
Lægårdvej 12  
7500 Holstebro  
Tlf: 7841 0007

**Regionshuset Horsens**  
Emil Møllers Gade 41  
8700 Horsens  
Tlf: 7841 0000

**Regionshuset Aarhus**  
Olof Palmes Allé 15  
8200 Aarhus N  
Tlf: 7841 0003