

Organisationsplan

– for Region Midtjylland

Organisationsplan for Region Midtjylland

Udarbejdet af Region Midtjyllands direktion

Henvendelse om organisationsplanen til:

Region Midtjylland

Regionssekretariatet

Skottenborg 26

Postboks 21

8800 Viborg

regionssekretariatet@stab.rm.dk

Elektronisk udgave af den seneste version af
organisationsplanen findes på rm.dk/om-os/organisation/

Forord

Region Midtjylland præsenterer hermed Region Midtjyllands organisationsplan, der indeholder en beskrivelse af, hvordan Region Midtjylland overordnet er organiseret samt administrationens organisering.

Regionerne har ansvaret for vigtige opgaver inden for sundhed, psykiatri, socialområdet og regional udvikling, og Region Midtjylland er organiseret, så der er mest mulig sammenhæng i opgaveløsningen inden for disse områder. Region Midtjylland er organiseret i to hovedspor, der vedrører henholdsvis velfærdsydelser og regional udvikling, og en række stabe.

Det ene spor er velfærdsydelser, der dækker over alle ydelser til borgerne inden for sundhed og socialområdet. Det er en samlet række servicetilbud til borgerne, hvor borgerne er i centrum, og hvor der er sammenhæng i den indsats, som borgerne tilbydes.

Det andet spor har samlet de ydelser, der vedrører den regionale udvikling for at medvirke til, at samarbejdsparter og interessenter i forskellige initiativer oplever, at der er sammenhæng i indsatsen, og at de overordnede strategiske linjer hviler på et fælles fundament.

Stabene skal som helhed være med til at understøtte hele organisationen med en række strategiske såvel som administrative funktioner.

Region Midtjylland har siden starten haft et grundprincip om at fungere som en enhedsorganisation. Det er vigtigt, at der er et fælles fundament og en grundlæggende fælles tilgang til opgaveløsningen, for at fungere effektivt og levere en god kvalitet i ydelserne.

Region Midtjylland bygger på et fælles ledelses- og styringsgrundlag, herunder fælles mission, vision, værdier og strategiske spor, der er med til at sikre et fast, fælles fundament for hele organisationen. Derudover er der og vil der fortsat være løbende fokus på en videreudvikling og tilpasning af organisationen, for at sikre at Region Midtjylland er en dynamisk organisation, der kan tilpasse sig ændringer i omgivelserne og efterspørgslen.

På Region Midtjyllands hjemmeside rm.dk kan man læse mere om organisationen og opgaverne samt om, hvad Region Midtjylland kan tilbyde som arbejdsplads.

Region Midtjyllands direktion

Indhold

Forord	3
1 Rammebetingelser for Region Midtjyllands organisation	6
2 Grundprincipper for Region Midtjyllands organisationsplan	7
2.1 Region Midtjylland som enhedsorganisation	7
2.2 Baggrund for Region Midtjyllands organisering	7
2.3 Ledelsesgrundlag for Region Midtjylland	8
3 Den overordnede organisationsplan	10
3.1 Velfærdsydelse	11
3.2 Regional Udvikling	12
3.3 Stabe	12
3.4 Region Midtjyllands regionshuse	12
3.5 Strukturer og strategier	13
3.5.1 Sammenhæng i regionen	13
3.5.2 En region, der bygger på et robust fundament	13
3.6 Samarbejds- og arbejdsmiljøorganisation	14
4 Direktion og koncernledelse	15
4.1 Direktionen	15
4.2 Koncernledelsen	16
5 Beskrivelse af organisationen	17
6 Velfærdssporets driftsfunktioner	18
6.1 Hospitalsenhederne	19
6.2 Præhospitalet	21
6.3 Socialområdet	24
7 Velfærdssporets fællesfunktioner	26
7.1 Digitalisering og It	27
7.2 Indkøb & Medicoteknik	30
7.3 Koncern Kvalitet	34
7.4 Regionsapoteket Midtjylland	37
7.5 Videntcenter for Regionernes Kliniske Kvalitetsudviklingsprogram (RKKP)	39
7.6 Program- og Projektkontor	40

8 Sporet for Regional Udvikling.....	41
9 Stabe.....	44
9.1 Regionssekretariatet	45
9.2 Koncernøkonomi	49
9.3 Koncern HR	52
9.4 Koncern Kommunikation	59
9.5 Sundhedsplanlægning.....	61
9.6 Koncern Kvalitet	63
Bilag 1 Oversigt over afdelingernes placering i Regionshusene.....	65
1 Velfærdsydelser - driftsfunktioner	65
2 Velfærdsydelser - fællesfunktioner	65
3 Stabe	65
Bilag 2 Oversigt over de af Region Midtjylland drevne sociale tilbud	66
1 Socialområdets otte specialområder.....	66

1 | Rammebetingelser for Region Midtjyllands organisation

Regionsrådet er øverste myndighed i Region Midtjylland. De folkevalgte politikere sikrer regionens borgeres indflydelse på, hvordan sundhedsvæsenet bliver organiseret og på kvaliteten af ydelserne. Borgerne har også indflydelse på de specialiserede regionale socialtilbud og den regionale udvikling på områder som grøn omstilling, mobilitet, kultur og uddannelse.

Gennem såkaldt delegation overlader regionsrådet nogle opgaver til politiske udvalg og til administrationen.

Regionernes virksomhed finansieres gennem bidrag fra staten og kommunerne, herunder takstbetalinger. Regionernes økonomi er opdelt i tre separate "kasser" for henholdsvis sundhedsområdet, socialområdet og regional udvikling, mens administrationen finansieres gennem bidrag fra de tre områder. De tre områder finansieres særskilt, og regionsrådet har ikke mulighed for at prioritere mellem områderne.

Regionen har samarbejder med mange forskellige private og offentlige aktører. Særligt i forhold til kommunerne er der tætte relationer, blandt andet i form af formaliserede samarbejds- og kontaktorganer, såsom et sundhedssamarbejdsudvalg.

Region Midtjyllands organisation er indrettet efter, at regionen skal betjene et stort geografisk område med relativt store forskelle i befolkningstæthed, vækstbetingelser og uddannelsesmæssig og erhvervsmæssig sammensætning. Udfordringen er at skabe sammenhæng i opgaveløsningen og herunder balancere nærhed, kvalitet og effektivitet i en stor virksomhed.

Endelig skal organisationen kunne tilgodese borgernes forventninger og lovgivningens krav om kvalitet, effektivitet, dokumentation og gennemsigtighed i den service, som regionen leverer. Det stiller krav om, at organisationen er indrettet med et stærkt fokus på kvalitet og evaluering, både i de to hovedspor og i stabene.

Organisationsplanen for Region Midtjylland er udarbejdet med disse rammebetingelser for øje.

2 | Grundprincipper for Region Midtjyllands organisationsplan

2.1 | Region Midtjylland som enhedsorganisation

Region Midtjylland er en enhedsorganisation, der består af to spor og en stab, og som underbygges af en række strukturer, der på tværs af hele koncernen udstikker linjer for det daglige arbejde. Region Midtjyllands organisering er således med til at understøtte et sammenhængende sundhedsvæsen og en koordineret indsats inden for Regional Udvikling.

En række stabs- og fællesfunktioners centrale opgave er gennem strategiske oplæg og administrativ bistand at understøtte og hjælpe hele den brugerrettede driftsorganisation med at levere god og effektiv service.

Region Midtjyllands organisering er med til at sikre, at borgerne har gavn af de ydelser og den behandling, der leveres. Det er Region Midtjyllands mål at fremstå som en handlekraftig og adræt organisation, hvor enhederne spiller sammen og udnytter mulige synergier i fællesskabet gennem tværgående og organisatorisk samspil. Opgaveløsningen skal være præget af korte og entydige sagsgange, og der skal sikres kobling mellem administration og drift og mellem regionens driftsområder.

Region Midtjyllands organisering medvirker endvidere til, at regionen er synlig, herunder at den er en attraktiv arbejdsplads, der både kan fastholde og rekruttere medarbejdere.

2.2 | Baggrund for Region Midtjyllands organisering

Region Midtjylland tager i sin organisering udgangspunkt i en række grundprincipper om:

- decentralisering, bæredygtighed, effektivitet og sammenhæng,
- kriterier for geografisk placering af opgaverne og
- hensynet til sikker drift

I takt med organisationens udvikling har tyngden mellem de enkelte principper ændret sig. F.eks. var den geografiske placering af opgaverne og hensynet til sikker drift langt mere i fokus ved regionens etablering, end de er nu. Det betyder ikke, at de er mindre vigtige, men det er udtryk for, at der nu er sikker drift, ligesom den geografiske placering af opgaverne for langt hovedpartens vedkommende er fastlagt.

Med grundprincipperne og opfattelsen af regionen som en enhedsorganisation in mente, er der løbende arbejdet videre med at præcisere, hvorledes Region Midtjylland skal fungere som organisation. Der er udarbejdet et ledelsesgrundlag for Region Midtjylland.

2.3 | Ledelsesgrundlag for Region Midtjylland

Region Midtjylland har et ledelsesgrundlag – »God ledelse og styring i Region Midtjylland« – som beskriver Region Midtjyllands værdier, målbilleder og balancer for resultatskabelse.

Værdier

I Region Midtjylland arbejder vi værdibaseret med såvel ledelse som styring og samarbejde. Værdibaseret ledelse betyder, at vi sikrer en fælles forståelse og holdning til hinanden, vores fælles arbejdsplads og den omverden, vi er en del af. Værdierne viser sig i adfærd.

Region Midtjylland har tre bærende værdier: dialog, dygtighed og dristighed.

Dialog betyder, at vi lytter og kommunikerer åbent og troværdigt med vores brugere og i alle samarbejdsrelationer. Vi prioriterer dialog højt for at nå vores mål, forbedre opgaveløsningen og finde nye veje. Vi værdsætter mod- og medspil i konstruktive og produktive dialoger.

Vi ønsker en god tone, respekt og ordentlighed i dialogen med hinanden og med borgerne.

Dygtighed betyder, at vi viser vilje og på et fagligt grundlag skaber effekt og resultater med udgangspunkt i borgeres og samarbejdspartneres behov. Vi er serviceorienterede og effektive og dygtiggør os løbende. Vi lærer af hinanden og videndeler. Vi er ambitiøse og stiler højt.

Dristighed viser sig i faglig nysgerrighed og i at finde nye og bedre veje. Vi fremmer viljen til innovation, fornyelse og forbedring. Vi udfordrer egen organisation, påpeger, når noget ikke fungerer, og griber nye muligheder.

En værdibaseret tilgang til ledelse giver lokalt råderum til inddragelse af medarbejdere i forbedringer, udvikling og nytænkning af arbejdsgange og ydelser inden for rammerne af dét, vi vil og skal i fællesskab.

Målbilleder

I Region Midtjylland stræber vi efter en værdibaseret tilgang til styring. Det betyder, at vi måler på effekter for borgerne og på vores egne processer og handlinger, der bidrager til at nå målet.

Region Midtjylland stræber efter ambitiøse mål for henholdsvis sundhedsvæsenet, socialområdet og for regional udvikling. Vi har langsigtede strategier for, hvordan vi bevæger os i den rigtige retning, og konkrete indsatser, vi evaluerer for at sikre os, om vi nærmer os målet. Samlet kalder vi det målbilleder, som rummer overordnede mål, strategispor og indikatorer.

Balancer

God ledelse og styring er, når vi lever Region Midtjyllands værdier og bruger målbillederne som pejlemærker. Vi skal skabe resultater på en række forskellige områder for at lykkes med ambitionerne i målbillederne. Derfor er forventningerne til god ledelse og styring at kunne balancere mellem resultatskabelse på vigtige, tilsyneladende modstridende, men indbyrdes afhængige områder:

Målopfyldelse

Vi skaber mere sundhed, trivsel og velstand, for at vi lever op til borgernes forventninger og høje kvalitetskrav inden for de økonomiske rammer. Dette kræver til stadighed et fokus på den nødvendige prioritering af ressourcerne.

Ordentlighed

Som offentlig myndighed skal vi have styr på tingene; vi overholder budgetter, er lovmedholdelige, dokumenterer relevant og forbedrer løbende på baggrund af data og evidens.

Nytænkning

Vi er innovative og er i stand til at finde kreative og nye løsninger sammen med andre på nogle af de store udfordringer, vi står overfor. Vi anvender nye teknologier i opgaveløsningen.

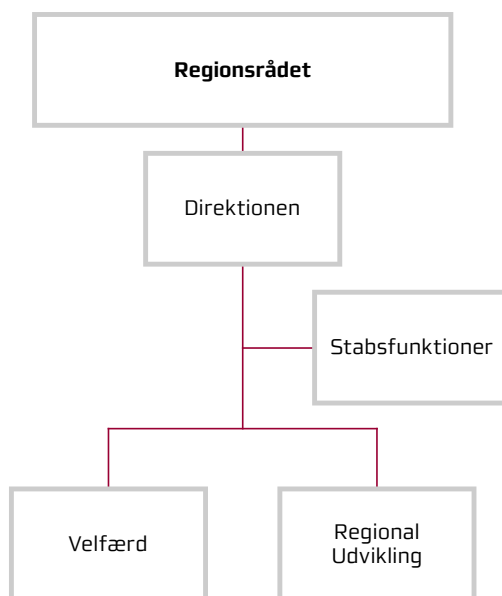
Bæredygtighed

Vi sikrer, at den måde, vi arbejder på, skaber balancerede løsninger for borgere, medarbejdere, virksomheder og samfund, både nu og i fremtiden.

»God ledelse og styring i Region Midtjylland« i sin fulde form kan findes på godledelse.rm.dk.

3 | Den overordnede organisationsplan

Region Midtjylland er en politisk ledet organisation med en direktion, to hovedspor af opgaver, der vedrører henholdsvis velfærdsydelser og regional udvikling, og en række stabe.



Velfærdssporet består af forskellige typer af funktioner, og der skelnes derfor i det følgende mellem driftsfunktioner og fællesfunktioner. Driftsfunktioner varetager den primære drift på hospitalerne og på de regionalt drevne sociale tilbud samt den præhospitale indsats. Fællesfunktioner varetager koncerndækkende drifts- og udviklingsopgaver på tværs af organisationen.

Regional Udvikling består af en række enheder, der i fællesskab løfter opgaverne på dette område.

Stabene skal som en helhed understøtte driftsfunktionerne med en række strategiske og administrative funktioner.

Region Midtjyllands organisering kan skitseres således:

Velfærd	Regional Udvikling	Stabe
<p>Driftsfunktioner</p> <p>Hospitalsenhederne Præhospitalet Socialområdet</p> <p>Fællesfunktioner</p> <p>Digitalisering og It Indkøb & Medicoteknik Koncern Kvalitet Regionsapoteket Midtjylland Videncenter for Regionernes Kliniske Kvalitetsudviklings- program (RKKP) Program- og Projektcontor</p>	<p>Jordforurening og Råstoffer Uddannelse Mobilitet og Stab Koncern Bæredygtighed og Sundhedsinnovation</p>	<p>Regionssekretariatet Koncernøkonomi Koncern HR Koncern Kommunikation Sundhedsplanlægning Sekretariat for Regional Udvikling Koncern Kvalitet</p>

3.1 | Velfærdsydelser

Velfærdsydelser er de ydelser, som Region Midtjylland tilbyder borgerne på sundheds- og socialområdet. Velfærdsydelser er den del af regionens opgaver, som ligger på hospitalerne og på de regionalt drevne sociale tilbud. Endvidere er der tale om den præhospitale indsats vedrørende akut bistand til borgerne i form af ambulancer, lægebiler, paramedicinsk indsats m.m.

Velfærdsydelser skal ses som en enhed, hvis omdrejningspunkt er tilbud til borgerne inden for de nævnte områder. Velfærdsydelser har en stor driftsdel, der består af hospitaler og institutioner samt en række tværgående fællesfunktioner.

For fællesfunktionerne gælder, at nogle af funktionerne især spiller en stor rolle i forhold til driften inden for sundhed og socialområdet, eksempelvis Indkøb & Medicoteknik. Andre fællesfunktioner betjener i princippet hele organisationen, f.eks. Digitalisering og It.

3.2 | Regional Udvikling

Regional Udvikling består af regionale udviklingsopgaver og koncernrelaterede opgaver. På regional udviklingsområdet arbejder regionen med jordforurening, råstoffer, uddannelse (inkl. uddannelse og kultur) samt kollektiv trafik og mobilitet. De koncernrelaterede opgaver er koncern bæredygtighed og sundhedsinnovation samt sundhed og kultur. I Regional Udvikling arbejdes der både med drifts- og myndighedsopgaver samt udvikling. Bl.a. varetager regionen drifts- og myndighedsopgaver inden for jordforurening, råstoffer, uddannelse og kollektiv trafik. I forhold til udviklingsarbejdet er der bl.a. fokus på at udvikle resultatskabende projekter på tværs af sektorer, uddannelses- og vidensinstitutioner samt organisationer. Regional Udvikling fungerer som bindeled mellem de forskellige aktører og faciliterer partnerskaber.

3.3 | Stabe

Region Midtjylland har etableret en række stabe, som bestrider en række tværgående strategiske funktioner. Det er væsentligt at betone, at stabene er til for at betjene hele organisationen.

3.4 | Region Midtjyllands regionshuse

Region Midtjylland har organiseret sig således, at administrationen er placeret i tre regionshuse: Viborg, Aarhus og Holstebro. Som hovedregel er strategisk koordinerende funktioner placeret i Viborg, mens funktioner, som er mere operationelle, eller hvor nærhed til et bestemt geografisk område er vigtigt, er placeret i de øvrige regionshuse.

En oversigt over, hvilke afdelinger der findes i hvilke regionshuse, fremgår af bilag 1.

3.5 | **Strukturer og strategier**

En række strukturer og strategier underbygger og afspejler den ovenfor beskrevne organisationsplan. I Region Midtjyllands konsolideringsstrategi udstikker to strategier retningen for de kommende års arbejde gennem:

- en strategi for sammenhæng i regionen og
- en strategi for en region, der bygger på et robust fundament.

3.5.1 | **Sammenhæng i regionen**

Strategien for sammenhæng i regionen skal sikre, at regionens enheder udnytter de mulige synergier i fællesskabet. Udgangspunktet er værdierne dialog, dygtighed og dristighed, men herudover er der stor åbenhed over for initiativer, der kan styrke sammenhængskraften i organisationen. Det kan f.eks. være netværk på tværs af organisationen, eller det kan være udvikling af metodikker, dokumentationsformer eller samarbejdsrelationer, der udspringer i et hjørne af organisationen, men som kan anvendes andre steder.

Region Midtjyllands mødestrukturer er som led heri opbygget således, at de understøtter regionens strategi for sammenhæng i regionen. Mødestrukturerne er præget af korte og entydige sagsgange og skal være med til at sikre kobling mellem administration og drift og mellem regionens driftsområder. Derfor afvejes nytteværdien af etablerede mødefora nøje, således at de enkelte mødefora tilgodeser de behov i organisationen og hos mødedeltagerne, som de er tiltænkt. Samtidig understøtter mødestrukturerne regionens mål om at fremstå som en handlekraftig og adræt organisation, hvor enhederne står sammen og udnytter mulige synergier i fællesskabet gennem tværgående og organisatorisk samspil.

3.5.2 | **En region, der bygger på et robust fundament**

Strategien for en region, der bygger på et robust fundament, skal sikre, at der i regionen findes et fælles fundament på områder som økonomi, it-anvendelse m.m. Økonomi-området skal understøttes systematisk af tidssvarende styringsredskaber, og der skal være økonomiske kompetencer i hele organisationen. På it-området skal der være et stærkt teknisk fundament, der kan understøtte en opgaveløsning, der er økonomisk og af høj kvalitet, og som kan medvirke til, at aktivitetsområder hurtigt kan justere indsatsen, hvis udviklingen kræver det. Samtidig er der fokus på at samordne og ensrette teknik og løsninger på it-området, idet en fælles tilgang til opgaveløsningen og som følge heraf en fælles anvendelse af it-løsninger ses som en forudsætning for den videre implementering af ensartede forretningsgange.

3.6 | Samarbejds- og arbejdsmiljøorganisation

Med henblik på at sikre en fælles ramme for dialog og samarbejde mellem ledelse og medarbejdere i Region Midtjylland er der etableret en MED- og arbejdsmiljøaftale, som er et fælles udgangspunkt og et vigtigt bindeled for samarbejdet i regionen. Det fremgår af MED- og arbejdsmiljøaftalen, at ledelsen og medarbejderne har gensidig pligt til at informere om og drøfte alle forhold af betydning for arbejds-, personale- samarbejds- og arbejdsmiljøforhold. MEDstrukturen er etableret, så den følger ledelsesstrukturen med det formål, at alle led i organisationen er dækket af en velfungerende samarbejds- og arbejdsmiljøorganisation.

MEDstrukturen i Region Midtjylland udgøres af en række udvalg. Regions-MEDudvalget er øverste udvalg for udøvelse af medindflydelse og medbestemmelse i Region Midtjylland. Regions-MEDudvalget er tillige øverste udvalg på arbejdsmiljøområdet for hele regionen. Det næstøverste niveau er Hoved-MEDudvalgene, der varetager både medindflydelsesopgaver og opgaver vedrørende arbejdsmiljøområdet. Endelig er der Lokal-MEDudvalg i hver afdeling/institution.

Medarbejdernes sundhed og sikkerhed prioriteres højt i Region Midtjylland og varetages i særlig grad af Region Midtjyllands arbejdsmiljøorganisation. Arbejdsmiljøorganisationen skal i det daglige samarbejde med alle ansatte og medvirke til, at der er et godt fysisk og psykisk arbejdsmiljø på arbejdspladserne, så blandt andet nedslidning, arbejdsulykker og arbejdsbetinget sygefravær forebygges. For at styrke, udvikle og effektivisere arbejdsmiljøet har Region Midtjylland en ambitiøs MED- og arbejdsmiljøaftale, der understøtter et systematisk, forebyggende og sundhedsfremmende arbejdsmiljøarbejde.

4 | Direktion og koncerndedelse

4.1 | Direktionen

Direktionen udgør den øverste administrative ledelse og består for nuværende af en regionsdirektør, to koncerndirektører og en lægefaglig koncerndirektør.

Ansvar er fordelt således mellem direktørerne:

- *Regionsdirektøren* har det overordnede ansvar for Region Midtjylland som koncern. Derudover har regionsdirektøren et særligt ansvar for Regionssekretariatet, Koncern HR, Koncern Kommunikation og Koncernøkonomi.
- *En koncerndirektør har sammen med den lægefaglige koncerndirektør* ansvaret for hospitalsenhederne og Præhospitalet. Vedkommende er også ansvarlig for Sundhedsplanlægning og It og Digitalisering.

Endelig har koncerndirektøren sammen med den lægefaglige koncerndirektør ansvaret for politisk udvalgsbetjening af sundhedsrådene.

- *Den lægefaglige koncerndirektør har sammen med den ovenfor nævnte koncerndirektør* ansvaret for hospitalsenhederne og Præhospitalet. Derudover har den lægefaglige koncerndirektør ansvar for Forskning og Udvikling inden for sundhedsområdet. Vedkommende er også ansvarlig for Koncern Kvalitet og Regionsapoteket Midtjylland.

Endelig har den lægefaglige koncerndirektør sammen med den ovenfor nævnte koncerndirektør politisk udvalgsbetjening af sundhedsrådene.

- *En koncerndirektør* er ansvarlig for følgende områder: Regional Udvikling, Socialområdet samt Indkøb & Medicoteknik. Vedkommende er også ansvarlig for at sikre et styrket fokus på sammenhænge til Civilsamfundet. Koncerndirektøren har også ansvaret for byggerier og anlæg. Vedkommende er desuden koncerndirektionsansvarlig for implementering af bæredygtighedsstrategien.

Koncerndirektøren har politisk udvalgsbetjening af Udvalg for regional udvikling.

Region Midtjylland har derudover en økonomidirektør, en udviklingsdirektør, en Digitaliserings- og It-direktør, en direktør for sundhedsplanlægning, en direktør for Kvalitet og Forskning, en HR-direktør, en Løn- og Forhandlingsdirektør, en kommunikationsdirektør, en direktør for Indkøb- og Medicoteknik, en direktør for Regionssekretariatet, en programdirektør samt en direktør for Regionsapoteket Midtjylland, der alle bistår direktionen med stabshjælp på en række områder. Det er blandt andet med henblik på at styrke organisationens tværgående helhedstænkning og koordination.

4.2 | Koncernledelsen

Koncernledelsen omfatter direktionen, sundheds- og hospitalsledelserne, socialdirektøren samt de direktører, der fremgår af afsnittet ovenfor.

Koncernledelsen medvirker til, at regionens opgaver inden for velfærdsydelser og regional udvikling opfattes som en samlet opgaveportefølje. Koncernledelsen medvirker som følge heraf til at skabe sammenhængskraft i regionen. Mere konkret har møder i koncernledelsen til formål at drøfte regionens værdier og holdninger, at udnytte og styrke koncerntankegangen, at udmønte koblinger og skabe synergi mellem regionens administration og drift eller på tværs af regionens opgaveportefølje samt at afstemme eller kvalificere beslutningsoplæg, der ikke har med den løbende drift at gøre.

Koncernledelsesmøderne giver direktionen lejlighed til at samles med en større del af regionens ledelse og her orientere om og drøfte emner af koncernbærende betydning. Endelig bidrager koncernledelsesmøderne til deltagernes fælles ledelsesudvikling. Som led heri skal koncernledelsesmøderne understøtte den enkelte leder, der indgår i koncernledelsen, så vedkommende på den ene side kan yde en indsats i forhold til sit eget ansvarsområde og på den anden side kan forholde sig til koncernen som helhed.

5 | Beskrivelse af organisationen

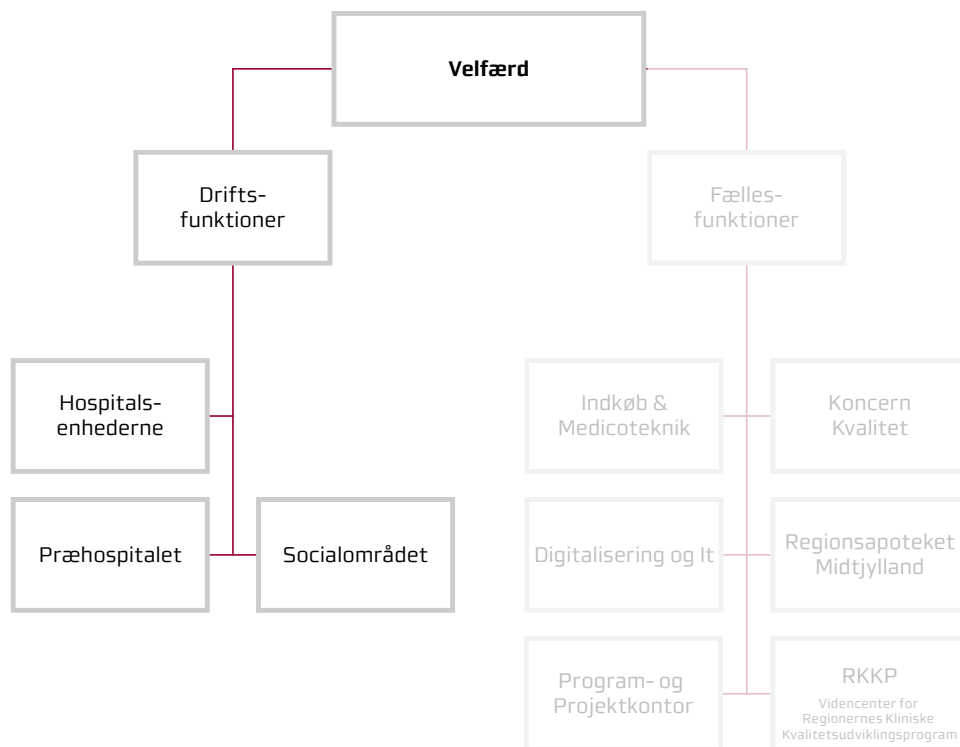
Region Midtjylland er som tidligere beskrevet organiseret i to spor – et spor for velfærdsydelser og et spor for Regional Udvikling. Herudover fungerer en række stabe som understøttende strategiske og administrative funktioner på tværs af organisationen.

I de følgende afsnit gives en beskrivelse af Region Midtjyllands to spor samt de understøttende og tværgående stabe. Beskrivelsen indeholder oplysninger om ledelse, geografi, antal årsværk samt en kort introduktion til hver enkelt enheds opgaver.

6 | Velfærdssporets driftsfunktioner

Driftsfunktionerne er Region Midtjyllands kerneydelse og borgerens møde med regionen. Velfærdssporets driftsfunktioner består af hospitalsenhederne, det præhospitale beredskab og Socialområdet.

Region Midtjyllands organisationsplan er først og fremmest en beskrivelse af regionens administrative organisering. Derfor indeholder organisationsplanen ikke detailbeskrivelser af driftsfunktionernes organisation, men alene overordnede beskrivelser af de enkelte enheder og deres opgaveportefølje.



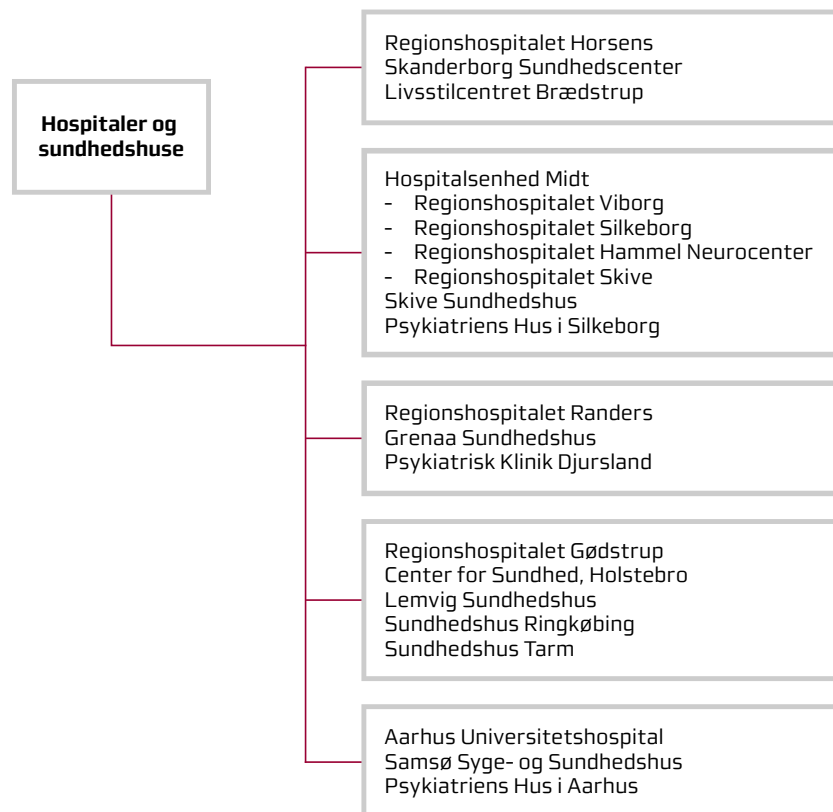
6.1 | Hospitalsenhederne

Hospitalsenhederne ledes af sundheds- og hospitalsledelser med reference til direktionen. Sundheds- og hospitalsledelserne består som udgangspunkt af en sundheds- og hospitalsdirektør, en sygeplejefaglig direktør og en lægefaglig direktør. På Aarhus Universitetshospital består sundheds- og hospitalsledelsen dog af en sundheds- og hospitalsdirektør, to lægefaglige direktører, en sygeplejefaglig direktør og en direktør. Sundheds- og hospitalsledelserne har det overordnede ansvar for hospitalernes drift og udvikling, herunder en hensigtsmæssig planlægning og organisering af den samlede virksomhed.

Hver hospitalsafdeling ledes af en afdelingsledelse, som i de fleste tilfælde består af en cheflæge og en person med en anden relevant baggrund - f.eks. chefsygeplejerske. Afdelingsledelsen har delt ledelsesansvar og har det samlede ansvar for afdelingens daglige drift, herunder opgaver vedrørende økonomi, aktivitet og personale.

Afdelingsledelserne skal ses som en organisatorisk grundstruktur på Region Midtjyllands hospitaler. Afdelingsledelserne refererer til sundheds- og hospitalsledelsen og fungerer dermed som bindeled mellem driftsniveau og øverste ledelsesniveau.

Region Midtjylland har følgende hospitalsenheder¹:



Hospitalerne betjener Region Midtjyllands ca. 1,4 mio. indbyggere med sundhedsydelse, og har et samlet antal årsværk på knap 25.000 medarbejdere.

¹ For yderligere oplysninger vedrørende de enkelte hospitalsenheder henvises til hospitalernes hjemmesider.

Hospitalsplanlægningen i Region Midtjylland spiller sammen med Sundhedsstyrelsens specialeplanlægning, hvor der sondres mellem tre forskellige funktionsniveauer, højt specialiserede funktioner, hovedfunktioner og regionsfunktioner.

De højt specialiserede funktioner er samlet på ganske få hospitaler i landet. De højt specialiserede funktioner retter sig mod sjældne sygdomme med betydelig kompleksitet, højt ressourceforbrug og behov for et betydeligt antal hjælpefunktioner.

Hovedfunktionerne retter sig mod behandling af almindeligt forekommende lidelser, hvor ydelserne er af begrænset kompleksitet.

Regionsfunktionerne retter sig mod behandling af lidelser, som er mere almindelige end de, som omfattes af de højt specialiserede funktioner, men hvor sjældenhed, kompleksitet og ressourceforbrug samtidig er af en karakter, som tilsiger, at funktionerne er samlet på færre matrikler end hovedfunktionerne. Dette vil typisk være et til tre steder i hver region.

I Region Midtjylland er den højt specialiserede behandling som udgangspunkt samlet på Aarhus Universitetshospital, hvor samtlige specialer varetages. Aarhus Universitetshospital vil fortsat være spydspids for det højt specialiserede område og behandle patienter med behov for højt specialiseret behandling fra hele landet. På Aarhus Universitetshospital varetages endvidere hovedfunktioner og regionsfunktioner.

På regionshospitalerne varetages såvel hovedfunktioner som regionsfunktioner. Hovedfunktionerne varetages som udgangspunkt på hospitaler med akutmodtagelse. Selvom udgangspunktet er, at de højt specialiserede funktioner er samlet på Aarhus Universitetshospital, varetages der også højt specialiserede funktioner for neurorehabilitering og paraplegi på henholdsvis Regionshospitalet Silkeborg og Hammel Neurocenter og på Regionshospitalet Viborg.

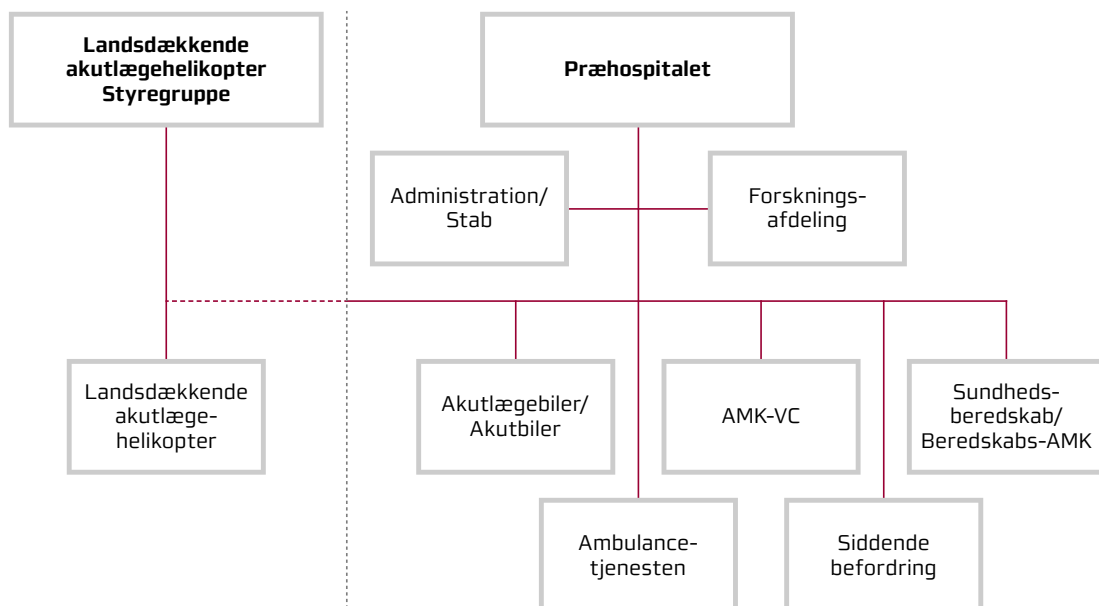
Udover behandlingsfunktioner varetager hospitalerne også en række uddannelses- og forskningsopgaver. Hospitalerne har en væsentlig uddannelsesforpligtigelse med at sikre uddannelse af eksempelvis læger, sygeplejerske, bioanalytiker med flere, hvilket foregår i samarbejde med de pågældende uddannelsesinstitutioner.

Regionerne har i henhold til Sundhedsloven ansvar for, at der udføres forsknings- og udviklingsarbejde på sundhedsområdet. Region Midtjylland har som ambition, at der skal foregå forskning på alle hospitaler og enheder i regionen samt inden for alle sygdomsområder og felter af sundhedsvæsenets ydelser for herved at kunne tilbyde evidensbaserede sundhedsydelser til alle borgere. Det er [Region Midtjyllands forskningsstrategi på sundhedsområdet](#), der sætter den overordnede ramme for regionens forskningsindsats.

6.2 | Præhospitalet

Præhospitalet ledes af en præhospital direktør og en lægefaglig direktør med reference til direktionen. De 3 ambulancefirmaer: Falck Danmark, Responce og Samsø Redningskorps samt helikopterfirmaet Norsk luftambulans, løser deres opgaver for Region Midtjylland med ansvar over for Præhospitalets ledelse. Præhospitalet har til huse i regionshuset Aarhus og i Center for Sundhed Holstebro. Præhospitalets kørselskontor er placeret i regionshuset i Holstebro.

Præhospitalet har knapt 110 fastansatte samt en række speciallæger ansat på konsulentbasis tilknyttet til arbejdet på AMK-vagtcentralen (Akut-Medicinsk-Koordinations-vagtcentralen). Sygeplejerskerne på akutbiler og lægerne på akutlægebiler er primært ansat på hospitalerne, men arbejder i forhold til opgaven med reference til den præhospitale leder af akutlægebilerne.



Præhospitalet har ansvaret for den sundhedsfaglige indsats samt den transport, som borgere tilbydes i forbindelse med transport til og fra behandling. Opgaven løses i tæt samarbejde med øvrige beredskabsmyndigheder, regionens hospitaler og de private operatører, som Region Midtjylland har indgået aftale med om ambulancekørsel, kørsel med liggende patienter, akutlægehelikopter samt kørsel med siddende patienter.

Præhospitalet varetager opgaver indenfor følgende områder: AMK-vagtcentralen, akut medicinsk koordinering, ambulanceområdet, liggende befordring, akutbiler og akutlægebiler, akutlægehelikopter, siddende befordring, befordringsgodtgørelse samt 1-1-2 førstehjælperordninger.

AMK-vagtcentralen

AMK-vagtcentralen disponerer og prioriterer anvendelsen af alle præhospitale ressourcer i Region Midtjylland med udgangspunkt i en sundhedsfaglig vurdering, graduering og visitering af de konkrete henvendelser. Det vil sige beslutning om ambulancekørsel, liggende befordring og anvendelsen af akutbiler/akutlægebiler og akutlægehelikoptere forgår fra AMK-vagtcentralen. AMK-vagtcentralen har døgnåbent året rundt.

Ambulancetjenesten

Region Midtjylland har 49 døgnambulancer og 17 dagberedskaber. Derudover 1 babyambulance samt 2 større sengeambulancer. Endelig er der 30 biler til liggende befordring. Samlet er der tale om ca. 130.000 kørsler om året. Herudover ekspederes 220.000 telefonopkald vedr. kørslerne årligt.

Region Midtjylland har ansvaret for den konkrete tildeling af præhospitale ressourcer og opfyldelsen af de opstillede servicemål, mens entreprenørerne skal bistå med et helt fast antal beredskaber, der er til rådighed inden for aftalt tid. Herudover skal de samarbejde med Region Midtjylland om opgavens løsning.

Akutbiler og Akutlægebiler

AMK-vagtcentralen disponerer regionens akutbiler og akutlægebiler. Der er etableret 3 akutbiler og 9 akutlægebiler (Randers, Grenå, Aarhus, Horsens, Viborg, Silkeborg, Holstebro, Herning, Ringkøbing, Lemvig, Skive og Tarm). Nogle biler er døgndækkende, mens andre er i drift i dagtimerne. Behovet for brug af de konkrete akutbiler og akutlægebiler varierer. Samlet er der tale om ca. 28.000 kørsler om året.

Landsdækkende akutlægehelikopter

Akutlægehelikopteren startede som en forsøgsordning mellem Region Midtjylland og Region Nordjylland. Ordningen var finansieret af staten og akutlægehelikopteren fløj i Region Midt og Region Nord.

Den landsdækkende akutlægehelikopterordning har sekretariat i Præhospitalet. Sekretariatet styrer driften af de 3 akutlægehelikoptere i henholdsvis Skive, Billund og Ringsted. Alle 5 AMK-vagtcentraler i Danmark kan disponere over akutlægehelikopterne. Sekretariatet indledte arbejdet den 1. november 2013 og den landssækkende akutlægehelikopterordning havde driftsstart den 1. oktober 2014, hvor de 2 forsøgsprojekter i henholdsvis Region Midtjylland og Region Sjælland blev nedlagt.

Siddende befordring

Kørselskontoret i Holstebro bevilliger kørsel og kørselsgodtgørelse til de borgere, der efter gældende regler har ret til disse ydelser. Kørslen varetages efter aftale med Midttrafik, som planlægger og afvikler de enkelte kørsler. Regionens hospitaler kan booke inden-regionale kørsler direkte i kørselssystemet, mens andre ringer direkte til kørselskontoret, som modtager ca. 224.000 opkald årligt. Uden-regionale kørsler varetages af en særskilt enhed på Præhospitalet, der har ansvaret for budget, service og kvalitet i ydelsen. Der er tale om ca. 380.000 kørsler om året.

Sundhedsberedskab og Beredskabs-AMK

Den akutte medicinske koordinering af sundhedsberedskabet sker ved aktivering af beredskabs-AMK på AMK-vagtcentralen. Beredskabs-AMK aktiveres ved større ulykker og katastrofer og har ansvaret for ledelsen af det regionale sundhedsberedskabs samlede indsats. I dagtiden på hverdage er der en speciallæge til stede i AMK-vagtcentralen. Samtidig er der en speciallæge på tilkald som Beredskabs-AMK-læge. Denne fungerer aften, nat og weekend som bagvagt for det sundhedsfaglige personale på AMK-vagtcentralen.

Forsknings-afdelingen

Præhospitalets forskningsenhed superviserer flere præhospitale forskningsprojekter, både 3-årige ph.d. projekter samt kortere projekter vedrørende det præhospitale område. Forskningsprojekterne kan være både internt og eksternt finansierede.

Øvrige præhospitale ordninger: 1-1-2 førstehjælperne

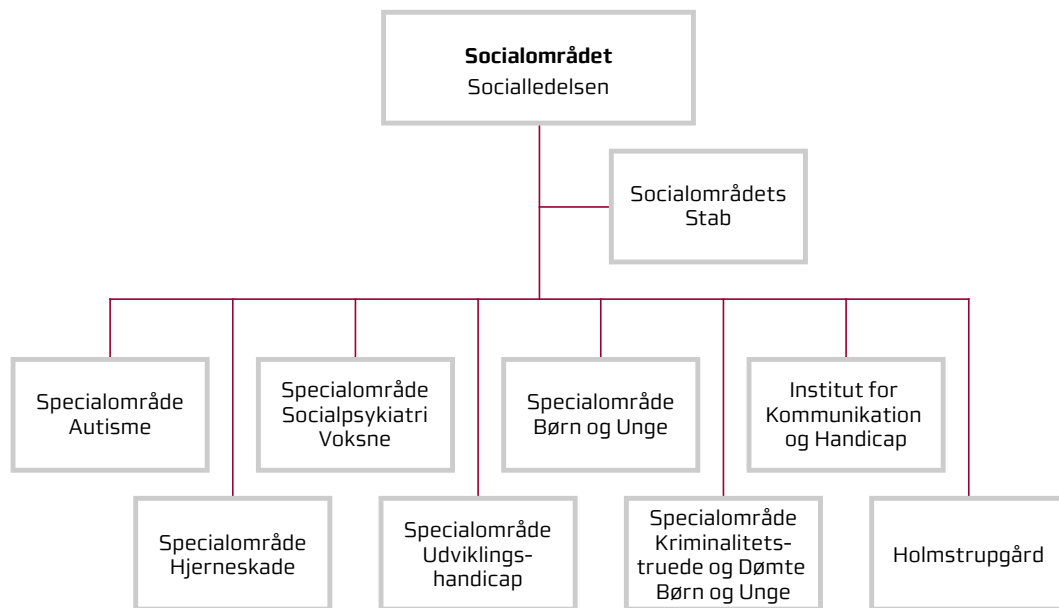
Region Midtjylland blev tildelt midler af staten til etablering af 1-1-2 førstehjælperordninger i den nordvestlige del af regionen samt på øerne. I første omgang var der tale om en treårig projektperiode, men ordningerne blev videreført efter projektperiodens udløb for Region Midtjylland midler. På nuværende tidspunkt er der etableret 25 ordninger. I 2017 forventer Præhospitalet, at opstarte yderligere 5 ordninger.

1-1-2 førstehjælperne er ulønnede enheder (ofte lægmands førstehjælper), der kan aktiveres med henblik på at yde hjælp før første præhospitale enhed, almindeligvis en ambulance, kan være fremme hos patienten.

6.3 | Socialområdet

Socialområdet er en driftsorganisation på linje med hospitalerne i Region Midtjylland. Socialområdet ledes af en socialdirektør, der refererer til koncerndirektionen. Ledelsen består desuden af en vicedirektør, der refererer til socialdirektøren.

Socialområdet har cirka 2300 medarbejdere.



Socialområdet er organiseret i otte specialområder (Bilag 2). Hvert specialområde ledes af en områdechef, der refererer direkte til socialdirektøren.

Socialområdet omfatter tilbud efter serviceloven, lovgivningen om specialunder visning samt folkeskoleloven. Efter aftale med kommunerne varetager socialområdet udvikling og drift af specialiserede dag- og døgntilbud til børn og unge samt voksne med nedsat psykisk, fysisk eller social funktionsevne.

Der ydes desuden rådgivning og vejledning til børn og voksne med høre- og talevanskeligheder, og der ydes flere tilbud efter sundhedslovgivningen. Socialområdet omfatter også de sikrede institutioner for børn og unge.

Hovedparten af de sociale tilbud er takstfinansieret. Det vil sige at tilbuddene bliver drevet for de penge, som kommunerne betaler, når de anbringer en borger. Taksterne og antallet af pladser aftales med kommunerne gennem en årlig rammeaftale.

Derudover står Socialområdet for regionens alkohol-, narko- og trafikkurser for mennesker, der ønsker at genhøve kørekortet efter ubetinget frakendelse, som følge af kørsel under påvirkning af alkohol, narkotika eller lignende årsager.

Socialstaben

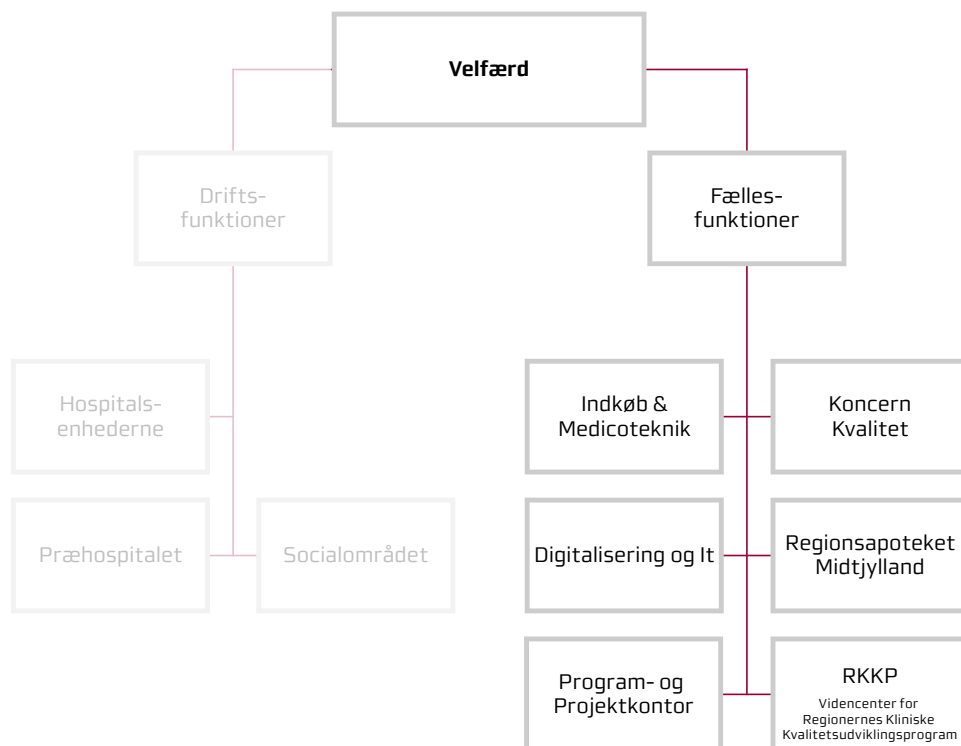
Den overordnede administration af Socialområdet varetages af Socialstaben, der ledes af vicedirektøren og to kontorchefer. Stabens ledelse referer til socialdirektøren.

Socialstaben har ansvar for Socialområdets opgaver vedrørende HR, uddannelse, information og kommunikation, juridiske forhold, planlægning og udvikling, økonomi og kvalitetsarbejde.

7 | Velfærdssporets fællesfunktioner

Velfærdssporets fællesfunktioner består af Digitalisering og It, Indkøb & Medicoteknik, Koncern kvalitet, Regionsapoteket Midtjylland, Sekretariatet for Regionernes Kliniske Kvalitetsudviklingsprogram og Program- og Projektkontor.

Fællesfunktionerne er organisatorisk placeret under Velfærdssporet, men varetager for fleres vedkommende koncerndækkende drifts- og udviklingsopgaver på tværs af organisationen.

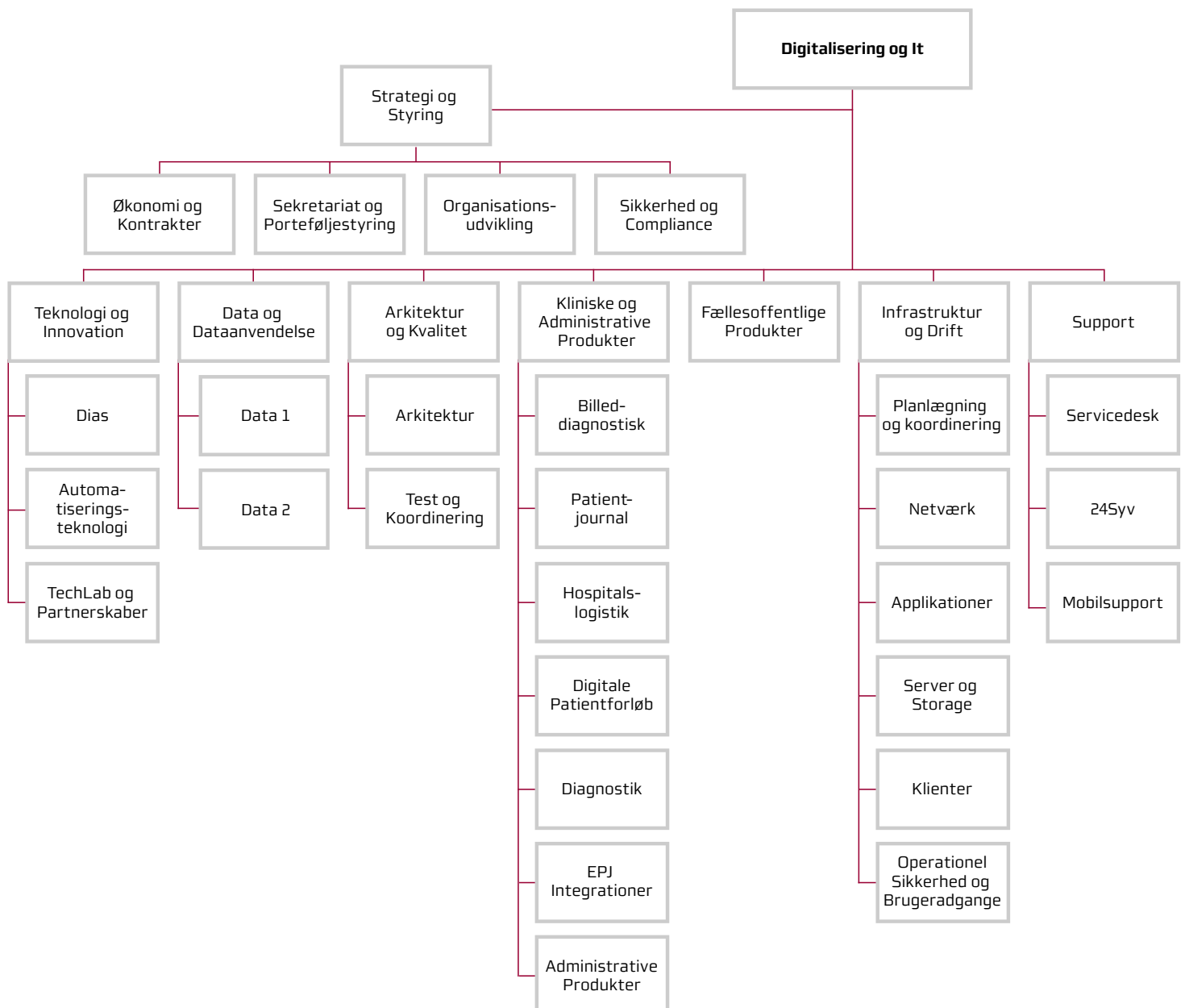


7.1 | Digitalisering og It

Digitalisering og It er Region Midtjyllands fælles digitaliserings- og it-afdeling. Organisationen ledes af syv kontorchefer, hvoraf en er souschef, og en direktør med reference til direktionen.

Med over 560 ansatte er Digitalisering og It én af landets største selvstændige afdelinger, som arbejder med digitalisering og it. Kerneopgaven er at understøtte regionens 36.000 brugere med innovative teknologiske løsninger, stabil drift og kvalificeret support på alle årets dage – døgnet rundt.

Digitalisering og It hører hjemme i regionshusene Viborg og Aarhus. Herudover er der nogle mindre supportfunktioner på alle hospitalsenhederne. De administrative og strategiske funktioner er placeret i Regionshuset Viborg. Der er etableret driftscentre i Aarhus og Gødstrup.



Strategi og Styring

Strategi og Styring har en koordinerende rolle på tværgående opgaver, ansvar for fællesfunktioner, samt bindeled til øvrige koncernfunktioner og til det politiske niveau. Strategi og Styring faciliterer desuden de fællesregionale og nationale agendaer indenfor Digitalisering og It, samt er medskabere af regionens digitale kultur.

Teknologi og Innovation

Teknologi og Innovation er med til at skabe en sammenhængende digital fremtid samt er katalysatoren for nye teknologier.

Data og Dataanvendelse

Data og Dataanvendelse samler data, gør dem tilgængelige og forståelige og hjælper ledere og medarbejdere i regionen med at bruge dem.

Data og Dataanvendelse spiller en central rolle i at støtte regionen i at bruge data som grundlag for strategiske, taktiske og operationelle beslutninger. Dette inkluderer optimering af processer og ressourcer, kvalitetsforbedringer, økonomi samt forskning og organisatorisk læring.

Arkitektur og Kvalitet

Arkitektur og Kvalitet sikrer sammenhæng i udviklingen af de forskellige produkter på tværs af områderne i kontorfællesskabet. Både i forhold til arkitekturen og i kvaliteten af produkterne. Desuden sikrer kontoret koordinering før implementering og idriftsættelse af nye eller ændrede produkter på tværs af Digitalisering og It.

Kliniske og Administrative Produkter

Kliniske og Administrative Produkter leverer sammenhæng i processer, datastrømme og it-understøttelse for klinikere og øvrige medarbejdere i regionen.

Infrastruktur og Drift

Infrastruktur og Drift leverer sikker, stabil, effektiv samt tidssvarende infrastruktur/it-drift, som er en af forudsætningerne for regionens fortsatte virke og udvikling.

Support

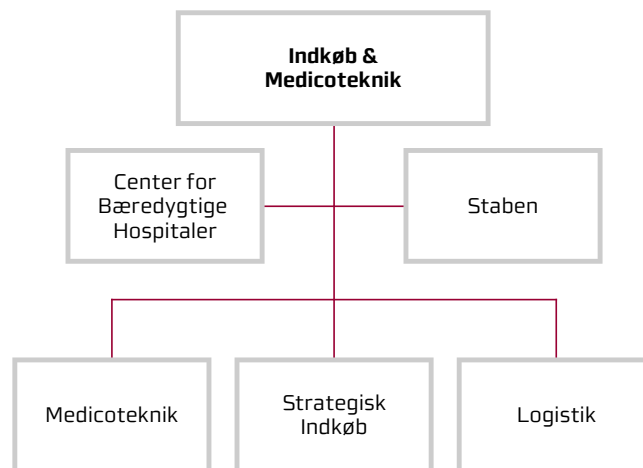
Support leverer høj faglig og effektiv brugersupport både lokalt og på distancen – døgnet rundt. Support overvåger regionens it-systemer proaktivt for at forhindre fejl og cyberangreb.

7.2 | Indkøb & Medicoteknik

Indkøb & Medicoteknik ledes af en direktør med reference til direktionen og består i alt af ca. 200 ansatte.

Indkøb & Medicoteknik har kontorer i Regionshuset Aarhus og medicotekniske værkstedsfaciliteter på alle hospitaler i regionen.

Afdelingen er opdelt i 5 sektioner, der hver ledes af en kontorchef. Sektionernes formål er at styre, udvikle og gennemføre afdelingens kernefunktioner.



Medicoteknik

Sektionen Medicoteknik står for indkøb, implementering og rådgivning ved anskaffelse af alt medicoteknisk udstyr på regionens hospitaler samt for den daglige drift og vedligeholdelse af det medicotekniske udstyr.

Medicoteknisk udstyr er udstyr, der direkte eller indirekte anvendes til diagnosticering, overvågning eller behandling af patienter – det kan være lige fra mindre overvågningsudstyr til avanceret operationsudstyr og store skannere.

Hvert af regionens hospitaler har et eller flere medicotekniske værksteder, hvor udstyret bliver repareret, serviceret eller klargjort til installation. Der er ca. 50 medarbejdere ansat på de forskellige medicotekniske værksteder. To af sektionens områdeledere er placeret lokalt på hospitalerne og fungerer som hospitalernes kontaktpersoner i forhold til drifts- og installationsopgaverne.

Som ansvarlig for anskaffelse og implementering af regionens medicotekniske udstyr yder sektionen specialiseret rådgivning og medvirker som beslutningstager ved hospitalernes prioritering af midler, der afsættes til udstyr. Det indebærer også ansvar for harmonisering af udstyrspark, fastlæggelse af faglige standarder og indtænkning af hensyn til bæredygtighed.

Medicoteknik har det regionale ansvar for alt medicoteknisk udstyr i regionen, herunder optimering af det medicotekniske udstyrs performance, risikovurdering og kvalitetssikring. Sektionen varetager endvidere fysikerfunktion i henhold til love og bekendtgørelser vedrørende strålebeskyttelses- og kvalitetssikring for størstedelen af hospitalerne i regionen.

Endelig står sektionen for opgaver inden for bygherrerådgivning og projektledelse i forhold til det medicotekniske område ved større hospitalsbyggerier.

Strategisk Indkøb

Sektionen Strategisk Indkøb har ansvar for alle regionens indkøbsaftaler. Det spænder vidt fra komplekse kliniske varer som hjerteklapper til volumenvarer som engangshandsker samt tjenesteydelser som rengøring og sundhedsfaglige vikarer.

Strategisk Indkøb varetager alle udbud ud fra Indkøb & Medicotekniks målsætninger om kvalitet, effektivitet, bæredygtighed og forsyningsikkerhed. Det betyder, at der ikke kun ses på stykpris, men arbejdes for at få mest mulig sundhed for pengene samtidig med, at der tages størst mulig hensyn til bæredygtighed uden at gå på kompromis med behandlingskvaliteten og forsyningsikkerheden.

Regionens indkøb er baseret på konkurrenceudsættelse via udbud og forhandlede aftaler. Sektionen arbejder med kategoriseringer af vare og tjenesteydelser, hvilket betyder, at der lægges en overordnet strategi for et givet område. Gennem markeds- og behovsafdækning, dialog med brugerne, indhentning af tilbud og evt. forhandling sikrer sektionen det mest fordelagtige aftalegrundlag for regionens varer og tjenesteydelser.

Strategisk indkøb er ansvarlig for kontraktstyring af samtlige indkøbsaftaler. Det består primært i løbende at være i kontakt med leverandører om forsyningsikkerhed, restordre og erstatningsprodukter samt videreformidling til regionens hospitaler og enheder.

Strategisk Indkøb varetager også sundhedsfaglig rådgivning med udgangspunkt i klinisk praksis. Det består blandt andet i at beskrive produktkrav, evaluere tilbud og implementere de indkøbte produkter ud fra et sundhedsfaglig perspektiv.

Endelig har Strategisk Indkøb et team af udbudsjuridiske rådgivere, der rådgiver og bistår planlægningen og gennemførelsen af udbud og kontraktstyring. De yder juridisk rådgivning og sparring til regionens hospitaler og stabe og har ansvaret for løbende at sikre, at Region Midtjyllands udbudsskabeloner er juridisk opdaterede.

Logistik

Sektionen Logistik varetager logistikken lige fra bestilling af en vare til levering hos afdelingerne på regionens hospitaler, institutioner, regionshuse, praktiserende læger, speciallæger, hjemmepatienter og fodterapeuter. Det indebærer rådgivning, udvikling, ledelse og implementering af logistikkoncepter og procesoptimering på vareforsyningsområdet.

Sektionen har ansvaret for regionens fælles varelager, Regionslager Midt, som drives i samarbejde med den private logistikpartner, Rhenus Warehousing Solutions Denmark A/S. Logistik har medarbejdere på regionslageret, der står for indkøb af varer til regionslageret, mens Rhenus Warehousing Solutions Denmark A/S varetager opgaver omkring varemottagelse, lagerføring og transport til enhederne i regionen.

Sektionen er ansvarlig for regionens indkøbssystem. Det fælles indkøbssystem sikrer en effektiv administration, fordi regionen handler ind via de aftaler og kontrakter, som regionen har indgået ud fra et helhedssyn i forhold til kvalitet, effektivitet/økonomi, bæredygtighed og forsyningsikkerhed.

Sektionens står også for udvikling af funktionalitet, drift og vedligeholdelse af indkøbssystemet i forhold til e-handel, kontakter, varepriser og andre varestamdata samt fakturamatch.

Staben

Staben varetager generelle sagsbehandlings- og analyseopgaver, herunder udarbejdelse af dagsordenspunkter til politiske udvalg og administrative ledelsesfora i regionen. Staben er ansvarlig for de administrative funktioner internt i Indkøb & Medicoteknik, såsom ledelsesbetjening, HR-opgaver, sekretariatsbetjening samt kommunikation i form af hjemmeside, intranet, LinkedIn mv.

Staben har ansvaret for afdelingens økonomiopgaver. Det omfatter budgetlægning og regnskabshåndtering i forhold til Indkøb & Medicotekniks eget budget samt økonomistyring af anlægsmidler til medicoteknik, udgifter til servicering af udstyr og Regionslager Midt. Økonomiopgaven omfatter også fakturahåndtering i relation til alle indkøb via indkøbssystemet, anskaffelser af medicoteknisk udstyr og servicekontrakter.

Staben varetager opgaver vedr. data og digitalisering. Det vil blandt andet sige automatisering, analyser og udarbejdelse af BI-rapporter. Opgaverne tager udgangspunkt i afdelingens mange datakildesystemer vedr. indkøb, forbrug, vareleverancer og medicoteknisk udstyr.

Center for Bæredygtige Hospitaler (CfBH)

Center for Bæredygtige Hospitaler (CfBH) understøtter regionens enheder i realiseringen af bæredygtighedsstrategien. Som tovholder for sporet "Ansvarligt forbrug" arbejder CfBH med at reducere forbruget, finde og implementere cirkulære løsninger og øge genbrug og genanvendelse i klinikken.

CfBH arbejder projektorienteret med afsæt i konkrete behov og potentialer i klinikken. Projekter kan opstå på baggrund af erfaringer fra klinisk praksis, regionale og nationale initiativer, samarbejde med andre regioner eller forskningsbaseret viden. CfBH arbejder altid sammen med relevante kliniske afdelinger, fagligheder og bæredygtighedskonsulenter.

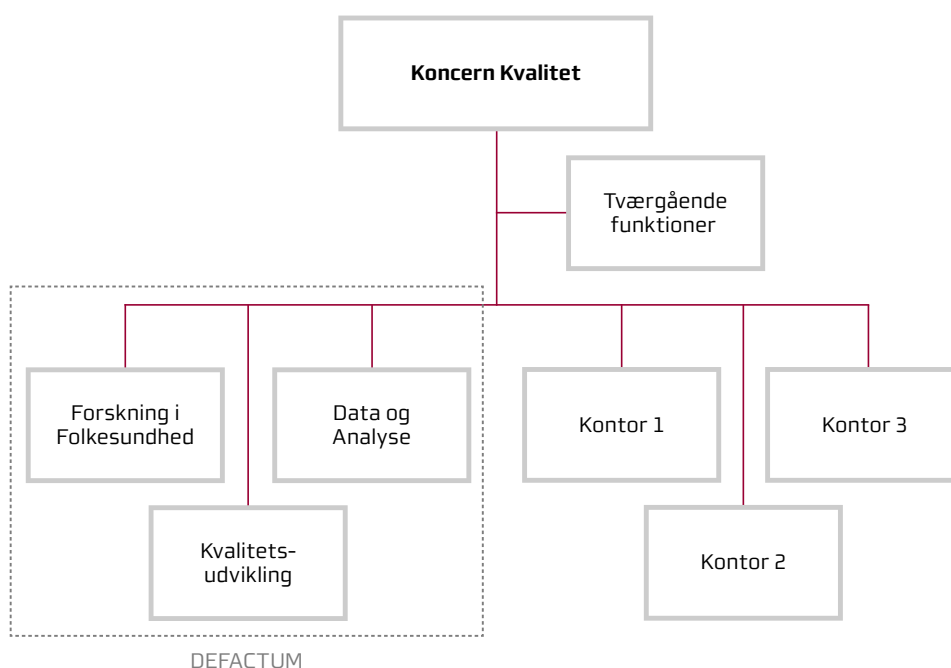
Projekter, der viser potentiale til at reducere CO₂e-aftrykket, implementeres lokalt og kommer i Bæredygtighedskataloget og/eller i Bæredygtighedsaftalerne for at opnå skalering på tværs af regionen.

CfBH deltager desuden i flere nationale og internationale samarbejder og partnerskaber.

7.3 | Koncern Kvalitet

Koncern Kvalitet varetager det samlede ansvar for kvalitetsudvikling i Region Midtjylland. Det inkluderer en række planlægnings-, koordinerings- og implementeringsopgaver indenfor kvalitetsområdet. Endvidere udføres der forskning samt projekt- og udviklingsopgaver indenfor sundheds-, social- og arbejdsmarkedsområdet.

Koncern Kvalitet har godt 120 medarbejdere, der har tjenestested i regionshusene i Aarhus og Viborg samt på MarselisborgCentret i Aarhus. Koncern Kvalitet ledes af en direktør med reference til Region Midtjyllands direktion.



Koncern Kvalitet – Regionshuset Viborg

Koncern Kvalitet i Regionshuset Viborg består af tre kontorer; Kontor 1, Kontor 2 og Kontor 3. De ledes af hver sin kontorchef med reference til direktøren for Kvalitet og Forskning. Der løses opgaver på tværs af kontorerne med udgangspunkt i faglige fællesskaber og med et strategisk fokus på en styrkelse af det tværsektorielle samarbejde.

Kontor 1

Kontor 1 varetager strategiske og koordinerende opgaver vedrørende patientsikkerhed på hospitaler og i praksissektoren – og tilsvarende vedrørende civilsamfund og sociale investeringer. Endvidere løses der opgaver i regi af MidtKraft sammen med Kontor 2, herunder sikring af kvalitet og sammenhæng i patientforløb på tværs af primær- og

sekundærsektor (PKO-ordningen) og drift af Praksis.dk. Den regionale koordinering af e-Dok-systemet ligger ligeledes i kontoret, ligesom der løses strategiske opgaver afledt af Sundhedsreformen – særligt med fokus på integrationen af psykiatri og somatik.

Kontor 2

Kontor 2 understøtter kvalitet i hele praksissektoren og på tværs af sektorer. Særligt gennem den samlende enhed MidtKraft, som er Region Midtjyllands kvalitetsenhed for almen praksis. Her arbejdes der blandt andet med efteruddannelse og organisationsudvikling, implementering af centrale kvalitetstiltag, kvalitetsklynger og databaseret kvalitetsudvikling, rationel brug af medicin samt understøttelse af digital almen praksis. Der er tilknyttet en række konsulenter fra praksisområderne. Kontor 2 løser endvidere strategiske opgaver, herunder særligt opgaver der er afledt af sundhedsreformen i forhold til almen praksis. Kontor 2 arbejder tæt sammen med nationale interessenter på kvalitetsområdet (KIAP, PLO-E) men også med Forskningsenheden for Almen Praksis.

Kontor 3

Kontor 3 omsætter og koordinerer arbejdet med den nationale kvalitetsdagsorden i Region Midtjylland, blandt andet i forhold til forbedringsarbejdet, lærings- og kvalitetsteams samt de nationale mål og øvrige kvalitetsdata som PRO, LUP og kliniske kvalitetsdatabaser. Kontoret varetager herunder sekretariatsbetjeningen af såvel regionale som nationale fora inden for kvalitetsområdet. Endvidere varetager kontoret det strategiske og administrative arbejde relateret til Region Midtjyllands forskningssamarbejde på sundhedsområdet, herunder udmøntning af regionens forskningsmidler. Endeligt løser kontoret strategiske opgaver afledt af Sundhedsreformen omkring forebyggelse, sundhedsfremme og kronikerpakker.

DEFACTUM

Tre af de organisatoriske enheder i Koncern Kvalitet betegnes under et som DEFACTUM. DEFACTUM har omkring 90 forskere og konsulenter, som arbejder med forskning samt projekt- og udviklingsopgaver indenfor social-, sundheds- og arbejdsmarkedsområdet.

Det overordnede mål med DEFACTUM er at hjælpe social-, sundheds- og arbejdsmarkedsområdets aktører ved i opgaveløsningen at sikre kobling mellem praksis, det politisk-administrative niveau og forskning/udvikling. Målet er at udvikle ny viden og oversætte denne til konkret handling til gavn for den enkelte borger og befolkningen som helhed.

Som en del af dette mål understøtter DEFACTUM, på et fagligt uafhængigt grundlag, det strategiske og det operationelle arbejde på kvalitetsområdet i Region Midtjylland, herunder udmøntningen af den nationale kvalitetsdagsorden.

Aktiviteterne i DEFACTUM omhandler bl.a. udvikling af metoder til kvalitetsudvikling samt gennemførelse af implementering og evaluering. Endvidere udfører DEFACTUM anvendelsesorienteret forskning, herunder især sundhedstjenesteforskning, forskning på folkesundhedsområdet samt forskning i rehabilitering.

En del af aktiviteterne i DEFACTUM finansieres af en del af Koncern Kvalitets basisbevilling samt af formålsbestemt bevillinger. Det drejer sig bl.a. om patienttilfredshedsundersøgelser og Hvordan har du det?-undersøgelserne. Ligeledes varetager DEFACTUM en del af Region Midtjyllands rådgivningsforpligtelse overfor kommunerne vedrørende sundhedsfremme og forebyggelse. Herudover er det et særligt træk ved DEFACTUM at aktiviteterne i vid udstrækning af tilskud fra fonde, puljer mv. samt fra indtægtsdækket virksomhed. Hovedparten af forskningsaktiviteterne i DEFACTUM finansieres af tilskud og betydelig del af konsulentaktiviteterne finansieres af indtægter fra kommuner, andre regioner og fra statslige styrelser mv.

Ved at DEFACTUM i betydelig udstrækning udfører opgaver for andre end Region Midtjylland, opbygges der en række kompetencer i regionen, som bidrager til at vedligeholde, koncentrere og udvikle kompetencerne hos DEFACTUMS medarbejdere på et højt niveau til gavn for både Region Midtjylland og for andre.

DEFACTUM har et tæt samarbejde med Aarhus Universitet på folkesundhedsområdet. Samarbejdet medfører, at Aarhus Universitet har det formelle forskningsansvar for DEFACTUMS forskningsaktiviteter. Ligeledes er der mellem DEFACTUM og Aarhus Universitet indgået en undervisningsaftale, som indebærer, at en betydelig del af undervisningen i folkesundhedsvidenskab varetages af medarbejdere fra DEFACTUM. Endvidere er der ansat en række medarbejdere i DEFACTUM, som er indskrevet som ph.d.-studerende ved Aarhus Universitet.

DEFACTUM samarbejder endvidere med Metodecentret om udvikling og implementering af indsatser på det sociale område.

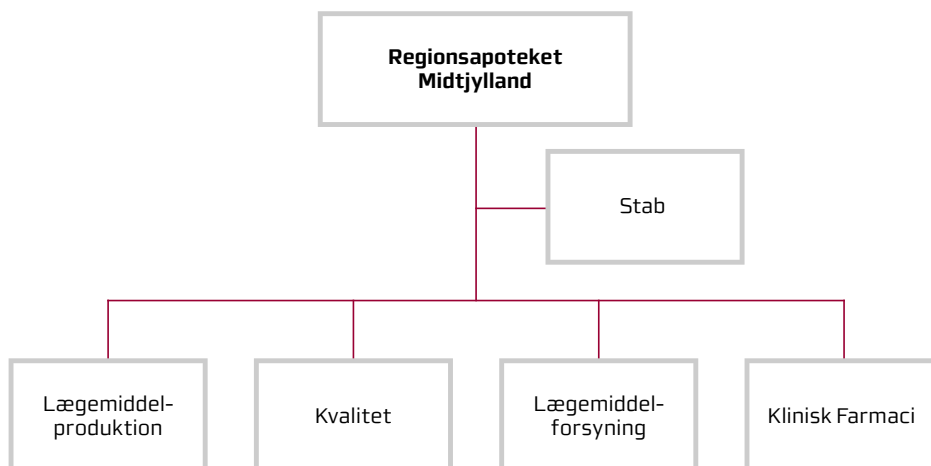
7.4 | Regionsapoteket Midtjylland

Regionsapoteket Midtjylland er en samlet organisation, der fungerer på tværs af hele regionen. Regionsapoteket har ca. 450 ansatte og ledes af en direktør med direkte reference til direktionen.

Regionsapoteket færdigfremstiller, leverer og vejleder i brugen af medicin til hospitaler, hospicer og sundhedshusene i Region Midtjylland. Desuden udleveres lægemidler til visse patientgrupper, der ikke er indlagt, men er i fortsat sygehusbehandling.

Sammen med samarbejdspartnerne arbejder Regionsapoteket på at give patienterne optimal og kvalitetsbevidst behandling. Regionsapoteket har bl.a. fokus på medicin til hjemmebehandling, bæredygtighed, at reducere medicinspild og at holde regionens medicinudgifter så lave som muligt.

På Hovedapoteket i Aarhus er Regionsapotekets øverste ledelse placeret sammen med Kvalitet, Lægemiddelproduktion, Lægemiddelforsyning og stab. Derudover har Regionsapoteket Klinisk Farmaci-afdelinger placeret på alle regionens hospitaler samt en mindre produktion i Gødstrup.



Lægemiddelproduktion

Lægemiddelproduktionen færdigfremstiller patientspecifikke cytostatikakure til kræftbehandling på regionens onkologiske og hæmatologiske hospitalsafdelinger. Kurene produceres specifikt til den enkelte patient, og dele af produktionen udføres af en robot.

Derudover produceres de lægemidler, som lægemiddelindustrien ikke leverer. Lægemiddelproduktionen klargør antibiotika og smerteblandinger med henblik på lettere håndtering f.eks. som IV-hjemmebehandling og understøtter hospitalernes forskning ved at producere og pakke medicin til kliniske forsøg.

Lægemiddelforsyning

Lægemiddelforsyningen indkøber, opbevarer, pakker og distribuerer lægemidler til alle regionens hospitaler og til patienter i hospitalsbehandling i hjemmet. Desuden varetager Lægemiddelforsyningen forvaltningen og udviklingen af Regionsapotekets egne specialiserede IT-systemer.

Lægemiddelforsyningen samarbejder med interne og eksterne samarbejdspartnere og leverandører for hele tiden at sikre og optimere processer og forsyningssikkerhed bl.a. gennem leverandør- og grossistsamarbejde om EU-licitationer.

Kvalitet

Kvalitet er en tværgående funktion, der medvirker til at sikre, at Regionsapoteket lever op til de gældende kvalitetskrav, og at kvalitetsstyring bliver indarbejdet i hele organisationen. Særligt medvirker kvalitetsafdelingen til at sikre, at lægemidler bliver produceret, kontrolleret og distribueret efter gældende krav for lægemidler (GMP og GDP). Opgaverne for kvalitetsafdelingen består overordnet i kvalitetsstyring, kvalitetssikring, kvalitetskontrol, hygiejnemonitorering samt mikrobiologisk og analytisk kontrol.

Klinisk farmaci

Klinisk Farmaci leverer lægemidler og viden om lægemidler til de enkelte hospitalsafdelinger. Opgaverne i Klinisk Farmaci omfatter primært en effektiv levering af lægemidler til afdelingerne, medicinservice, rådgivning og information om lægemidler, medicinanamnese, medicingennemgang samt at medvirke til at sikre, at der sker et rationelt forbrug af lægemidler.

7.5 | Videncenter for Regionernes Kliniske Kvalitetsudviklingsprogram (RKKP)

RKKP er en netværksorganisation bygget op omkring de kliniske kvalitetsdatabaser, de tilhørende klinisk forankrede styregrupper og RKKP's Videncenter.

RKKP har et fagligt råd og en bestyrelse, som bl.a. består af de fem regioners koncerndirektører for sundhedsområdet.

Programmets primære formål er at sikre fortsat bedre udnyttelse af de landsdækkende kliniske kvalitetsdatabaser såvel klinisk som ledelses- og forskningsmæssigt.

RKKP's direktør refererer direkte til direktionen og er endvidere direktør for RKKP's Videncenter.

RKKP's Videncenter leverer ensartet support på højt niveau til alle godkendte, landsdækkende kliniske kvalitetsdatabaser. Det er både inden for biostatistik, datamanagement, epidemiologi, it og klinisk support/koordination. RKKP's videncenter sikrer også metodeudvikling og faglig udvikling i forhold til klinisk epidemiologi, sundhedsinformatik, kvalitetsudvikling og udvikling af kliniske retningslinjer.

Udover, at sikre drift og vedligeholdelse af databaserne, så de til enhver tid opfylder bekendtgørelses- og bevillingskrav, er RKKP's Videncenter forpligtet til at gennemføre visioner for databaserne fastsat af bestyrelsen.

RKKP's Videncenter har ca. 70 årsværk, hvoraf godt 35 er placeret i Regionshuset Aarhus. De øvrige er placeret på henholdsvis Bispebjerg Hospital og Odense Universitetshospital.

7.6 | Program- og Projektkontor

Program- og Projektkontoret for psykiatri, integration og tværsektoriel koordination varetager overordnede udviklings-, program- og koordineringsopgaver i relation til 10-årsplanen for psykiatrien, den faglige integration mellem psykiatri og somatik samt den tværsektorielle koordinering i forhold til det nære sundhedsvæsen i Region Midtjylland.

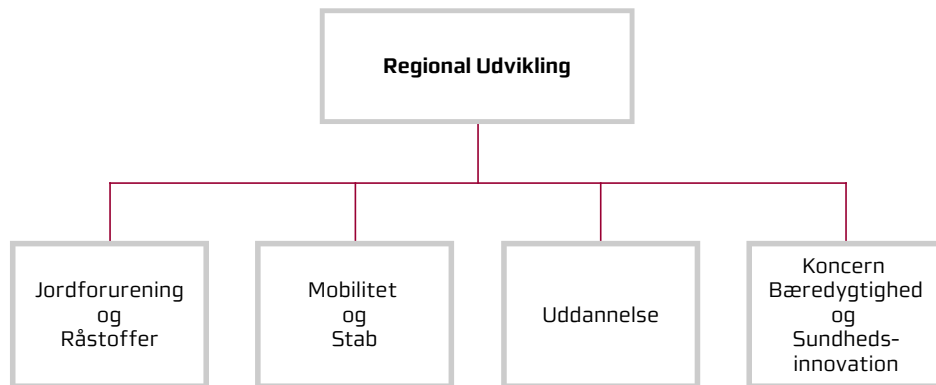
Program- og Projektkontoret har ansvar for programledelsen af 10-årsplanen for psykiatrien. Program- og Projektkontoret understøtter sammenhæng, fremdrift og tværgående udvikling i forbindelse med implementering af initiativer på tværs af regionens akuthospitaler og relevante samarbejdsparter. Program- og Projektkontoret omsætter og koordinerer arbejdet med at følge op på ambitionerne samt de fastlagte nationale mål i 10-årsplanen for psykiatrien.

Program- og Projektkontoret arbejder endvidere med udviklings- og koordineringsopgaver relateret til sundhedsreformen, herunder opgaver vedrørende integrationen af psykiatri og somatik samt samarbejdet med kommuner og almen praksis om det nære sundhedsvæsen.

Program- og Projektkontoret består af 10 medarbejdere med tjenestested i Regionshuset i Viborg. Kontoret ledes af en kontorchef og en programdirektør med reference til direktionen.

8 | Sporet for Regional Udvikling

Regional Udvikling ledes af en udviklingsdirektør. Regional Udvikling samt koncern bæredygtighed og sundhedsinnovation består af fire kontorer, som alle refererer direkte til udviklingsdirektøren. Der er 91 helårsstillinger samt fire eksternt finansierede helårsstillinger i Regional Udvikling. Der er 15 helårsstillinger i Koncern Bæredygtighed og Sundhedsinnovation, hvoraf 9 helårsstillinger finansieres af sundhedskredsløbet og 6 helårsstilling finansieres af fælles formål og administration.



Regional Udvikling arbejder i partnerskaber for at:

- sikre rent drikkevand og hjælpe borgere, som bliver påvirkede af jordforureninger
- sikre råstoffer til fremtidens byggeri
- sikre alle unge adgang til gode uddannelser
- give regionens borgere de rette kompetencer
- sikre et sammenhængende og tilgængeligt mobilitetstilbud
- sikre bæredygtighed i regionens egen drift
- sikre kunst og kultur som en del af sundhedsvæsenets værktøjskasse, så kulturtiltag kan fremme trivsel, lindring og livskvalitet for patienter, pårørende og personale.

Jordforurening og Råstoffer

I Jordforurening og Råstoffer varetages regionens opgaver inden for jordforurening og Råstoffer. Opgaven med jordforurening er at beskytte mennesker, miljø og drikkevandsressourcer mod forurening. Regionen kortlægger, undersøger og prioriterer oprensning af forurenede grunde, så de ikke udgør risiko for mennesker eller miljø, og der udarbejdes årlige indsatsplaner inden for den politisk vedtagne strategi for jordforurening.

Opgaven med Råstoffer er planlægning af råstofindvinding på land og udarbejdelsen af en råstofplan. Området varetager myndighedsopgaver i forbindelse med både eksisterende tilladelser og nye ansøgninger om råstofindvinding samt gennemfører råstofkortlægning med henblik på at sikre en bæredygtig og langsigtet forsyning af råstoffer til samfundet.

Uddannelser

I Uddannelse arbejdes der for at sikre et varieret udbud af ungdoms- og voksenuddannelser i hele regionen. Indsatsen har fokus på de unges trivsel og mentale sundhed samt på at give borgere de kompetencer, der efterspørges på et arbejdsmarked i forandring – herunder uddannelser inden for STEM (science, technology, engineering and mathematics), bæredygtighed og fremmedsprog.

Regionen har ansvar for kapacitetsfastsættelse og elevfordeling på gymnasieområdet og overtager fra optageåret 2026-2027 centrale dele af denne opgave. Regional Udvikling understøtter desuden livslang læring og kompetenceudvikling i samarbejde med uddannelsesinstitutioner, erhvervsliv og arbejdsmarkedets parter.

Gennem Uddannelsespuljen støtter regionen udviklingsprojekter på ungdomsuddannelser og erhvervsuddannelser, herunder indsatser inden for bæredygtighed, fremmedsprog, campus-dannelse samt samarbejder mellem uddannelse og kultur. Der arbejdes målrettet for at styrke erhvervsuddannelserne, mindske frafald og inkludere flere unge i uddannelse eller beskæftigelse, bl.a. gennem partnerskaber med kommuner, virksomheder og øvrige aktører.

Regionen arbejder herudover med uddannelse og kultur, som understøtter samarbejder mellem uddannelses- og kulturinstitutioner. Indsatsen har fokus på at bringe kunst og kultur i spil i uddannelsesmiljøerne som et supplement til den faglige undervisning og bidrager til trivsel, fællesskab og læring

Mobilitet og Stab

Mobilitet og Stab arbejder med kollektiv trafik og mobilitet, økonomistyring, projektstyring, internationale forhold samt betjening af den politiske ledelse og administrative fora.

Regionen har ansvaret for at sikre et sammenhængende og tilgængeligt kollektivt trafiktilbud i hele regionen. Regionen bestiller og betaler for busser, tog og letbane,

der forbinder regionens større byer på tværs af kommunegrænser ved trafikskabet Midttrafik. Derudover arbejdes der med at skalere (og teste nye) mobilitetsløsninger, så det er nemt for borgere at bruge kollektiv mobilitet og/eller kombinere transportformer.

Stabsfunktionen arbejder med sekretariatsbetjening af regionsrådet og udvalg for regional udvikling samt betjening af politikere der har nationale og internationale hverv. Staben understøtter desuden tværgående opgaver inden for Regional Udvikling ved økonomistyring, koordinering, betjening, planlægning og ledelsesunderstøttelse.

Inden for Regional Udvikling ses internationalt perspektiv, videndeling og samarbejde som en forudsætning for faglig udvikling, hjemtag af EU-midler til midtjyske initiativer og en stærk regional interessevaretagelse i samarbejde med regionens EU-kontor i Bruxelles og midtjyske samarbejdspartnere.

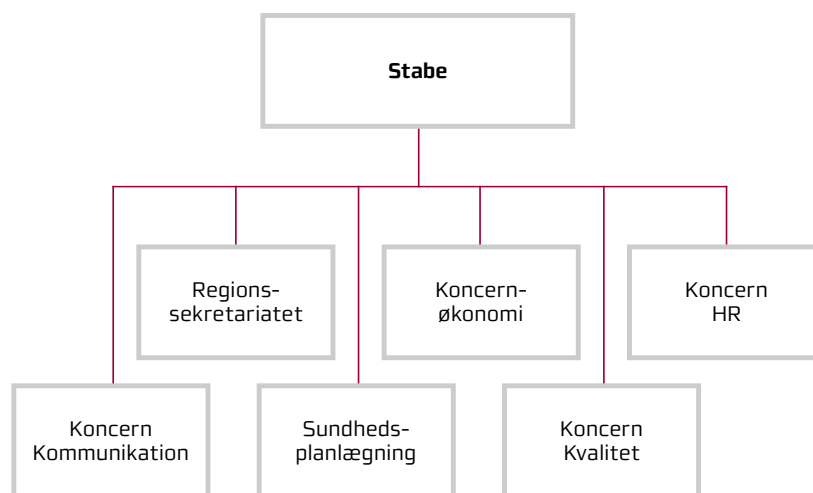
Koncern Bæredygtighed og Sundhedsinnovation

Koncern Bæredygtighed arbejder for at integrere bæredygtighed i hele Region Midtjyllands opgaveløsning med fokus på sundhed for både mennesker og planet – nu og i fremtiden. Opgaven er at levere sundhed på en måde, der understøtter ansvarligt ressourceforbrug, klimaindsats og social bæredygtighed, så Region Midtjylland når målet om at være en cirkulær region ved at reducere klimaaftrykket med 68 % i 2030 og at regionen er klimaneutral i 2050.

Sundhedsinnovation understøtter udvikling og udbredelse af nye løsninger i sundhedsvæsenet, hvor innovation er en kerneopgave på linje med behandling, uddannelse og forskning. Arbejdet omfatter bl.a. administration af innovationspuljer, samarbejde mellem klinikere, virksomheder og forskere samt spredning af gode ideer, der kan forbedre patientforløb og sundhedsresultater. I forlængelse heraf arbejder regionen også med at integrere kunst og kultur som en del af sundhedsvæsenets værktøjskasse, så kulturtiltag kan fremme trivsel, lindring og livskvalitet for patienter, pårørende og personale samt bidrage til nye tværfaglige samarbejder i sundhedsvæsenet.

9 | Stabe

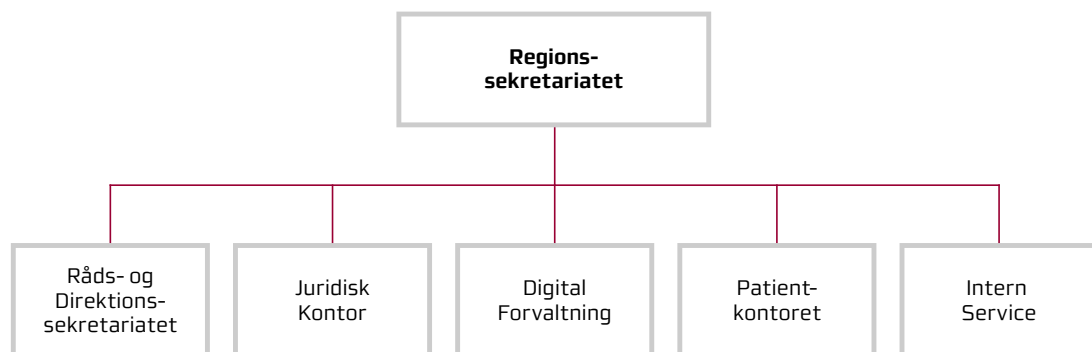
Udover de to hovedspor består organisationen også af en række stabe, der som helhed skal understøtte hele organisationen med en række strategiske og administrative funktioner, oftest på tværs af organisationen.



9.1 | Regionssekretariatet

Regionssekretariatet ledes af direktøren med reference til direktionen og er organiseret i fem kontorer.

Regionssekretariatet er primært placeret i Regionshuset Viborg, men da Regionssekretariatet er overordnet ansvarlig for driften af regionshusene i Viborg, Aarhus og Holstebro samt servicefunktionerne i regionshusene, er et mindre antal medarbejdere placeret i regionshuset i Aarhus.



Det samlede antal årsværk er på ca. 160.

Regionssekretariatet fungerer som et strategisk, koordinerende og rådgivende bindeled på tværs af organisationen. Afdelingen fungerer endvidere som indgang til regionen for de borgere, der har brug for information, vejledning, omvisitering eller har klager vedrørende regionens opgaver. Regionssekretariatet drifter regionshusene i Region Midtjylland samt understøtter den daglige drift for mange afdelinger og medarbejdere i Regionshusene.

Sekretariatet har stor berøring og samarbejde med regionsrådet og hele koncernen, særligt direktionen, de øvrige afdelinger i regionshusene og stabene på hospitalerne. Derudover har regionssekretariatet kontakt med en stor gruppe borgere.

Råds- og Direktionssekretariatet

Kontoret fungerer som et strategisk og koordinerende bindeled på tværs af organisationen og samarbejder med hele koncernen i forhold til en bred vifte af opgaver, herunder betjening af det politiske system. Kontoret understøtter regionsrådet med forskellige opgaver inklusive sekretariatsbetjeningen af de politiske udvalg.

Betjeningen af det politiske system omfatter sekretariatsfunktionen for regionsrådsformanden og de to næstformænd samt planlægning af temadage, deltagelse på folkemødet, studieture, taleskrivning, besvarelse af henvendelser

fra borgere og politikere, besøg af politikere, planlægning af hospitalspraktik samt håndtering af en lang række ad hoc-opgaver og praktiske forhold.

Kontoret har ligeledes ansvaret for regionens opgaver i forhold til gennemførelsen af regionsrådsvalg og modtagelse af nyt regionsråd.

Kontoret sekretariatsbetjener nogle strategiske mødefora som f.eks. direktionsmøder, direktionens årlige dialogmøder og Administrativt Ledelsesforum.

Kontoret understøtter også direktionen bl.a. i forhold til kvalitetssikring og til at løse mere strategiske opgaver.

Kontoret har endvidere sekretariatsfunktion for nogle fora angående borgerinddragelse - f.eks. Patientinddragelsesudvalget, Udsatterrådet og Kontaktfora.

Derudover varetager kontoret sekretariatsfunktion for direktionen

I sekretariatet løses også en række interne opgaver for Regionssekretariatet, blandt andet økonomi og personaleforhold for hele afdelingen samt opgaver i relation til Socialområdet.

Juridisk Kontor

Juridisk Kontor står for juridisk rådgivning og sagsbehandling på tværs af hele koncernen. Vores ambition er at understøtte organisationen i bedst muligt at løse kerneopgaven. Vi hjælper organisationen til at finde løsninger indenfor lovgivningens rammer. Det gør vi ved at være bevidste om tilgængelighed, samarbejde, dialog, forventningsafstemning med organisationen og løbende optimering af vore arbejdsgange

Kontoret består af seks specialiserede enheder, som hjælper både organisationen og borgerne inden for en række forskellige juridiske områder:

- *Databeskyttelsesretlig enhed* hjælper organisationen med databeskyttelse. Det inkluderer bl.a. vurdering af lovgrundlag, udarbejdelse af databehandleraftaler og fælles dataansvar, kontrol med databehandlere, risikovurderinger, håndtering og indberetning af sikkerhedsbrud samt sikring af, at nye løsninger og projekter lever op til gældende regler. Enheden er også en del af regionens informationssikkerhedsfunktion og arbejder med opgaver relateret til regionens handleplan for informationssikkerhed.
- *Enheden for Videnskabetiske Komitéer (VEK)* fungerer som sekretariat for de to videnskabetiske komitéer, som godkender sundhedsvidenskabelige forskningsprojekter. Enheden behandler også ansøgninger om videregivelse af journaloplysninger til forskning, registrerer projekter internt og varetager opgaven med kontrol af opslag i regionens systemer, f.eks. EPJ.

- *Forsikringsenheden* håndterer alle forsikringsrelaterede opgaver i koncernen. Det gælder både almindelige forsikringer og områder, hvor regionen er selvforsikret – f.eks. patienterstatninger, arbejdsskader og ansvarsskader.
- *Forvaltningsretlig enhed* yder rådgivning om bl.a. lovhøringer, aktindsigt, sagsbehandling, juridisk hjemmel og forhold relateret til regions- og styrelsesloven. Ligesom enheden håndterer regionens Whistleblowerordning.
- *Sundhedsretlig enhed* rådgiver organisationen om sundheds- og psykiatrijura, herunder patientrettigheder, tvangsindgreb og spørgsmål om indhentning og videregivelse af oplysninger fra patientjournalen. Enheden behandler også sager om forhåndsgodkendelser og refusion ved behandling i EU/EØS samt klager over rettigheder og service inden for sundhedsområdet.
- *Privatretlig enhed* hjælper med juridiske spørgsmål om byggeri, udbud, lejeret og fast ejendom samt diverse kontrakter. Enheden varetager som hovedregel de retssager, regionen er involveret i, f.eks. vedrørende arbejdsskader og ansættelser, tvangsindgreb i psykiatrien og patienterstatning.

Digital Forvaltning

Digital Forvaltning er ansvarlig for at sikre, at regionen har en fælles og systematisk tilgang til informationssikkerhed og bidrager til risikostyring og compliance på området.

Kontoret udarbejder politikker og retningslinjer, rådgiver om informationssikkerhed, gennemfører risikovurderinger og konsekvensanalyser (DPIA), koordinerer awarenessindsatsen og betjener interne og eksterne ledelsesfora.

Digital Forvaltning koordinerer persondatakonsulenterne i regionen og huser DPO-funktionen, der fører tilsyn med databeskyttelseslovgivningen og fungerer som kontaktpunkt for borgere og Datatilsynet.

Digital Forvaltning er desuden systemejer for nogle af regionens tværgående administrative it-løsninger som ESDH, M365, Xflow, digital post, telefoni og videokonference og understøtter brug, drift, udvikling og governance af disse systemer.

Patientkontoret

Patientkontoret har ansvaret for patientvejlederfunktionen, der er en bemyndigelsesopgave lovfæstet i Sundhedsloven.

Patientkontoret bidrager med hjælp og vejledning til patienter om:

- Sundhedsvæsenets ydelser og patienters rettigheder
- Ventetider og frit valg af sygehus
- Mulighederne for omvisitering til privat aftale- samt samarbejdssygehus
- Mulighederne for behandling i udlandet
- Mulighederne for borgere fra andre EU/EØS lande, der ønsker behandling i Danmark
- Klage-og erstatningsmuligheder
- Kørsel til og fra hospitalet
- Udredning af misforståelser

Patientkontoret varetager ligeledes den centrale fælles omvisiteringsfunktion.

Patientkontoret informerer praktiserende læger og praktiserende speciallæger om reglerne om frit og udvidet frit sygehusvalg, ret til hurtig udredning, behandlingsfrister m.m. Patientkontoret har ligeledes ansvaret for udarbejdelse og vedligeholdelse af hospitalernes indkaldelsesbreve, rådgivningsfunktion samt formidling af patientklager fra Patientombuddet og som følge heraf anmodning om etablering af dialoger mellem klager og sundhedsvæsenet herunder den praktiske varetagelse af dialogmøder med praksislæger.

Patientkontoret formidler relevante oplysninger til brug for udvikling af service, behandlingskvalitet og patientsikkerhed i regionens sundhedsvæsen.

Endvidere formidler kontoret relevante oplysninger om omvisitering til brug for udviklingen af kapaciteten på regionens hospitaler.

Intern Service

Intern Service er ansvarlig for, at de fysiske rammer i regionshusene fungerer optimalt. Det betyder blandt andet, at Intern Service sørger for driften af regionshusene, herunder også sikring og adgangsforhold, og har ansvaret for den daglige rengøring, kantinefunktion, bemanning af receptionerne, postfordeling m.v. Regionshusenes servicepersonale er derfor også tilknyttet Regionssekretariatet. Derudover varetager Intern Service administrationen af den fælles feriefond for Region Midtjylland, der udlejer ca. 50 ferieboliger i Danmark og enkelte i udlandet til ansatte i Region Midtjylland, ligesom kontoret sekretariatsbetjener feriefondens bestyrelse.

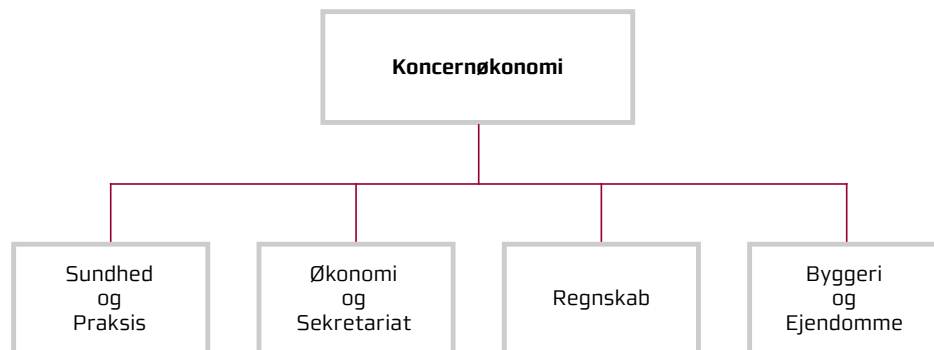
9.2 | Koncernøkonomi

Koncernøkonomi ledes af økonomidirektøren og fire kontorchefer. Koncernøkonomi er en central placeret afdeling med godt 120 medarbejdere, fordelt på 4 kontorer.

Koncernøkonomi har ansvaret for den økonomiske forvaltning i Region Midtjylland, herunder budgetlægning og -opfølgning, regnskabsaflæggelse, forretningsgange på regnskabsområdet, revision, finansfunktionerne mv. Koncernøkonomi varetager ligeledes den overordnede økonomistyring på sundhedsområdet gennem bl.a. udvikling af økonomistyringsmodeller og regionens målbilleder. Herudover varetages økonomisagsbehandlingen i forhold til hospitaler, socialområdet og det regionale udviklingsområde.

Afdelingen sørger for lægedækningen i regionen og varetager opgaver i overenskomsterne med speciallæger, almen praksis, fysioterapeuter, kiropraktorer, fodterapeuter og psykologer. Koncernøkonomi varetager også drifts- og udviklingsopgaver i forhold til et antal regionsklinikker.

Afdelingen varetager også bygherrefunktionen for Region Midtjyllands større byggeopgaver samt strategiske plan- og styringsmæssige opgaver vedr. regionens bygninger og ejendomme, blandt andet omkring miljø og bæredygtighed, anvendelse, vedligeholdelse samt køb, salg og leje.



Sundhed og Praksis

Kontoret har ansvaret for:

- Forankring af sundhedsreformen med særlig fokus på det almenmedicinske tilbud og samarbejdet med det øvrige sundhedsvæsen
- Styringsmekanismer i sundhedsvæsenet, eks. målbillede, kapacitetsstyring, lokalaftaler og overenskomstforhandling
- Ledelsesinformation og tværsektorielle analyser
- Lægedækning i dag- og vagttid
- Etablering og drift af regions- og licensklinikker
- Rekrutterings- og tilknytningsinitiativer til det almenmedicinske tilbud
- Honorarudbetaling og controlling i forhold til 2500 ydere på praksisområdet (praktiserende læger, speciallæger, fysioterapeuter, psykologer, kiropraktorer, tandlæger, fodterapeuter, apoteker og tolkebureauer)
- Yderadministration og overenskomstfortolkning på praksisområdet
- Sekretariatsbetjening af samarbejdsudvalgene på praksisområdet
- Sagsbehandling af sager til politisk behandling
- Udbetaling af tilskud til høreapparater og ernæringspræparater mm.
- Behandling af ansøgninger fra borgere, om refusion af udgifter til behandling foretaget i et andet EU-land

Økonomi og Sekretariat

Kontoret har ansvaret for:

- Budget og økonomistyring
- Økonomi, herunder bl.a. økonomisager, økonomimodeller og samhandel
- Aktivitet, herunder bl.a. DRG og produktivitet
- Årsrapport
- Investeringsplan/øvrige anlæg – finansiering
- Udvikling indenfor økonomistyring
- Sekretariat

Regnskab

Kontoret har ansvaret for:

- Årsregnskab, indførelse af omkostningsprincipper, ekstern- og intern revision, Kasse- og Regnskabsregulativ samt implementering af nye love og bekendtgørelser med indflydelse på regionens regnskabsførelse mv.
- Ansvarlig for Region Midtjyllands betalingsforhold, elektronisk fakturering, likviditet, bankforhold mv.
- Ansvarlig for at digitalisering udnyttes bedst muligt i regionens økonomiske styring og forretningsgange og for implementering af lovbefalet digitaliseringsprojekter på regnskabs- og økonomiområdet
- Ansvar for at yde rådgivning og regnskabsservice til driftsområder, institutioner og hospitaler
- Overordnet ansvar for Region Midtjyllands kontoplanopbygning med henblik på at understøtte en god ledelsesinformation
- Projekt Aurora – nyt ERP-system, der omfatter både indkøb og økonomi

Byggeri og Ejendomme

Kontoret har ansvaret for:

- Bygherrefunktionen for regionens større anlægsprojekter
- Strategi for vedligeholdelse af regionens bygninger, herunder data for regionens samlede bygningsmasse
- Tovholder for bæredygtighedsstrategien; Energi og Byggeri-sporet
- Køb og salg af bygninger, lejemål og kontrakter
- Strategiske opgaver omkring udarbejdelsen af byggereregulativ, paradigmer og retningslinjer for byggeri samt principper for forvaltning af ejendomsporteføljen
- Fysisk planlægning – kommuneplaner, lokalplaner, helhedsplaner

9.3 | Koncern HR

Koncern HR ledes af to direktører, en HR-direktør og en Løn- og forhandlingsdirektør, med reference til direktionen. Afdelingen er organiseret med en overordnet strategisk og koordinerende enhed i Regionshuset Viborg samt specialiserede faglige enheder i regionshusene i Viborg og Aarhus.

Det samlede antal årsværk er på ca. 180, hvoraf ca. 80 er indtægtsdækkede stillinger. Koncern HR arbejder for, at Region Midtjyllands arbejdspladser er velfungerende, attraktive og socialt ansvarlige. Dette indbefatter blandt andet at understøtte:

- Et sundt, sikkert og udviklende fysisk og psykisk arbejdsmiljø
- Ordrede, sammenhængende og motiverende løn- og personaleforhold
- Videns- og talentudvikling samt videre- og efteruddannelse
- Gode uddannelses tilbud og uddannelsesplanlægning
- Målrettet og innovativ ledelses- og organisationsudvikling samt transformation
- Procesoptimerede arbejdsgange
- Et velfungerende og udviklende samspil i MED- og arbejdsmiljøorganisationen
- Rekruttering og tilknytning til attraktive, mangfoldige og rummelige arbejdspladser
- Inddragelse af det politiske niveau i forhold til HR-området.

Koncern HR løser en række driftsopgaver på løn- og personaleområdet for de dele af organisationen, som ikke har en selvstændig løn- og personalefunktion. Der løses også driftsopgaver vedrørende arbejdsmiljø, innovation, udvikling af organisation, ledelse og arbejdsprocesser samt grund-, efter- og videreuddannelse for hele organisationen, inklusive sekretariatsansvar for Videreuddannelsesregion Nord vedrørende den lægelige videreuddannelse.

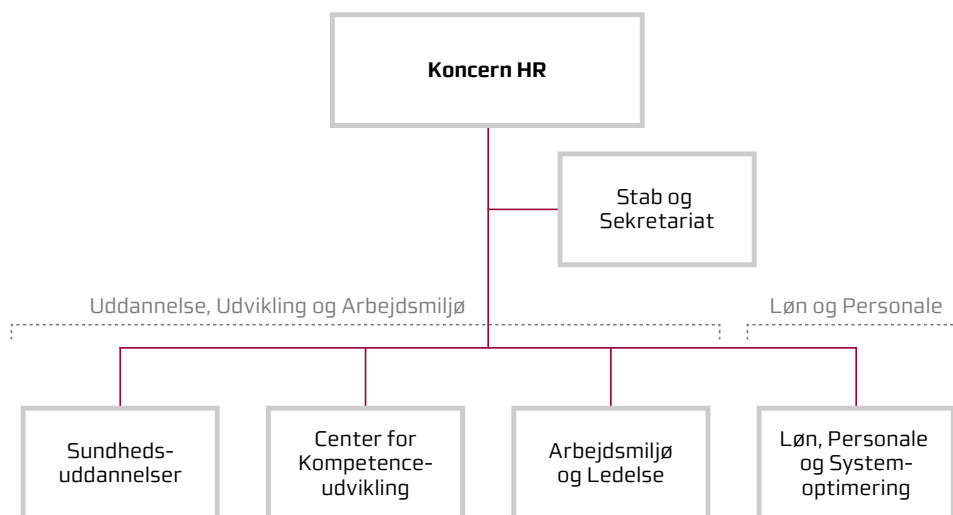
Koncern HR varetager desuden en række strategiske og koordinerende opgaver vedrørende HR-området. Dette omfatter blandt andet betjeningen af det politiske system, direktionen, MED-/arbejdsmiljøsystemet og en række tværgående møde- og samarbejdsfora. Dertil kommer tværgående analyse-, planlægnings- og udviklingsopgaver, for eksempel omkring rekruttering, tilknytning og udvikling af medarbejdere i Region Midtjylland. Koncern HR er samtidig bindeled - inden for HR-området - mellem regionens politiske og administrative ledelse og de lokale ledelsessystemer.

Alle enheder i Koncern HR yder strategisk rådgivning inden for eget kompetencefelt til regionens arbejdspladser, direktion, politikere, Danske Regioner samt ministerier og styrelser mv.

Løn- og personaleområdet ledes af Løn- og forhandlingsdirektøren, som har tilknyttet stabsfunktionen Koncern HR, Stab. Kontoret for Løn, Personale og Systemoptimering ledes af en kontorchef, som refererer til Løn- og forhandlingsdirektøren.

Uddannelses-, udviklings- og arbejdsmiljøområdet ledes af HR-direktøren. De faglige områders kontorer ledes af kontorchefer. Alle refererer til HR-direktøren. Koncern HR, Sekretariatet, ledes af en kontorchef med reference til HR-direktøren.

De enkelte enheder i Koncern HR præsenteres kort nedenfor.



Kontorerne 'Arbejdsmiljø' og 'Organisation og Ledelse' fusionerer den 1. marts 2026 til ét kontor, som kommer til at hedde 'Koncern HR, Arbejdsmiljø og Ledelse'. Diagrammet afspejler den nye organisering pr. 1. marts. Teksten opdateres den 1. marts.

Stab

Kontoret er en stabsfunktion, der primært varetager strategiske og koordinerende opgaver vedrørende blandt andet:

- Strategiske indspil om løndannelse og data på løn- og personaleområdet.
- Tværgående samarbejde og forhandlinger med faglige organisationer og Danske Regioner.
- Lønpolitik og aflønning af forskellige faggrupper, herunder koordinering af lønniveauer på tværs i organisationen.
- Koordinerende rolle i forhold til økonomistyring, budgetlægning og økonomiopfølgning for det samlede Koncern HR
- Implementering af nye overenskomster og ny lovgivning mv. samt bistand til regelfortolkning.
- Implementering og udarbejdelse af politikker og retningslinjer på HR-området.
- Juridisk vurdering og sagsbehandling af komplicerede personalesager samt håndtering af aktindsigter mv.
- Bistå med HR-rådgivning i whistleblower sager.
- Ledelses- og juridisk rådgivning.

- Udvikling, analyse og udarbejdelse af tværgående ledelsesinformation samt bidrag til at relevant ledelsesinformation er tilgængelig for ledelsesniveauerne i organisationen.
- Ansvar for HR-data (dataansvarlig enhed) og koordinering af BI-netværk.
- Bidrage til digitalisering af løn- og personaleområdet.
- Rådgivning og sekretariatsbetjening af regionsrådet, direktionen, regionale HR-fora og det øverste niveau af samarbejds- og arbejdsmiljøorganisationen m.fl. – inklusive udarbejdelse af analyser og beslutningsoplæg mv.
- HR-funktion for Præhospitalet, stabe og fællesfunktioner.

Koncern HR, Stab, er geografisk placeret i Regionshuset Viborg og ledes af Løn- og forhandlingsdirektøren.

Sekretariatet

Kontoret er en stabsfunktion, der primært varetager strategiske og koordinerende opgaver vedrørende blandt andet:

- Rådgivning og sekretariatsbetjening af regionsrådet, direktionen, regionale HR-fora og det øverste niveau af samarbejds- og arbejdsmiljøorganisationen m.fl.
- Indspil til HR-chefkredsen, koncernledelsen, Regions-MEDudvalget og regionsrådet.
- Sekretariatsbetjening for ledergruppen i Koncern HR og de to direktører.
- Rekruttering og tilknytning.
- Udvikling og indfrielse af mål om socialt ansvar mv. i Bæredygtighedsstrategien.
- Personalepolitiske tiltag og personalegoder, inkl. bruttolønsordninger.
- Samspejlet med civilsamfundet og frivillige.
- Analyse og udarbejdelse af tværgående ledelsesinformation samt bidrag til, at relevant ledelsesinformation er tilgængelig for ledelsesniveauerne i organisationen.
- Koordineringsfunktion i forhold til de opgaver, der går på tværs af Koncern HR, Sekretariatet og Løn- og forhandlingsdirektørens stab.

Koncern HR, Sekretariatet, er geografisk placeret i Regionshuset Viborg og ledes af en kontorchef.

Løn, Personale og Systemoptimering

Kontoret løser strategiske og koordinerede opgaver vedrørende udvikling, anskaffelse og drift af tværgående HR-systemer i Region Midtjylland, herunder løn- og vagtplanlægningsystemer. Hovedopgaverne er knyttet til systemejerskabet. Det vil sige koordination og support, kontrakt- og projektstyring af HR-systemporteføljen, leverandørkontakt, erhvervelse og koordinering af implementering af nye HR-systemer samt inddragelse af brugerne.

Derudover varetager kontoret driftsopgaverne på løn- og personaleområdet for Region Midtjyllands stabe, Præhospitalet og fællesfunktioner samt socialområdet og Regional Udvikling. Opgaverne omfatter blandt andet håndtering af personalesager, lønforhandling, lønfastsættelse, indberetning i lønsystemet, refusionshjemtagelse samt service og support.

Desuden løses en række driftsopgaver for hele koncernen, blandt andet brugeradministrationen af lønsystemet, feriehenlæggelser, udbetaling af tjenestemandspension og arbejdsskader samt indhentelse af statsrefusion.

Koncern HR, Løn, Personale og Systemoptimering, er geografisk placeret i Regionshuset Viborg og ledes af en kontorchef.

Organisation og Ledelse

Koncern HR, Organisation og Ledelse bidrager til udvikling af god ledelse og en veldrevet organisation Region Midtjylland - til gavn for regionens ansatte samt borgere og patienter.

Koncern HR, Organisation og Ledelse, har ansvaret for strategisk koordinering, faglig rådgivning og understøttelse af den samlede koncern, de enkelte hospitaler, socialområdet, stabene og fællesfunktionerne i forhold til tre hovedområder:

Kapacitetsopbygning til god ledelse

Udvikler og udbyder en række ledelsesudviklingsforløb på koncernniveau. Forløbene retter sig dels mod ledertalenter, den nye leder, den erfarne leder, toplederekandidater mv., dels mod mere specifikke emner som f.eks. implementering, digitalisering og psykisk arbejdsmiljø. Desuden udbydes forløb rettet specifikt mod lægelige ledere på forskellige ledelseslag. Endeligt udbydes mindre formater til kapacitetsopbygning til god ledelse i form af ledernetværk, masterclass-serier mv.

Udgående konsulentfunktion

Tilbyder konsulenthjælp til understøttelse af det konkrete ledelsesarbejde på regionens driftsenheder samt i stabe og fællesfunktioner. Organisationskonsulenterne mestrer en række tilgange og discipliner som fx rådgivning i større forandringsprocesser, ledelse af psykisk arbejdsmiljø, personprofiler/testværktøjer, rekruttering, facilitering, innovationsprocesser, medarbejder- og borgerinvolvering m.v. Desuden har afdelingen en hotline til henvendelser vedrørende psykologisk beredskab i forbindelse med omstillinger, uønsket seksuel opmærksomhed m.v. I arbejdet med problemstillinger affødt af arbejdsmiljøpåbud er der et tæt samarbejde med Koncern HR, Arbejdsmiljø.

Dagsordensættende og stabsunderstøttende funktion

Bidrager med ekspertise inden for ledelsesfeltet til understøttelse af beslutningsprocesser samt ledelsestænkning og praksis. Eksempelvis proaktive tiltag som forskningsprojektet Matterhorn, som sammen med Kong Frederiks Center for Offentlig Ledelse og Psykologisk Institut, Aarhus Universitet har bidraget til at udvikle ny viden og dagsordensætte "ledelse af psykisk arbejdsmiljø". Øvrige eksempler kan findes

inden for ledelse af innovation, lægelig ledelse, ledelse på tværs, ledelse i transformation mv.

Koncern HR, Organisation og Ledelse, er geografisk placeret i Regionshuset Aarhus og ledes af en kontorchef og to vicekontorchefer.

Arbejds miljø

Koncern HR, Arbejds miljø, er regionens interne arbejds miljøkontor. Kontoret er:

- Autoriseret som arbejds miljørådgiver inden for kemi, biologi, ergonomi, psykiske og fysiske forhold
- Sikkerhedsrådgiver inden for transport af farligt gods
- Godkendt som udbyder af lovpligtig arbejds miljøundervisning
- Udbyder det lovpligtige tilbud til ansatte med natarbejde

Kontoret har til opgave at bidrage til et sikkert, sundt, lovmedholdeligt og udviklende og systematisk arbejds miljø for alle ansatte i Region Midtjylland. Der er et tæt samarbejde med Koncern HR, Organisation og Ledelse om at få arbejds miljøarbejdet og indsatser i overlappet mellem det fysiske og det psykiske arbejds miljø til at hænge godt sammen. Kontoret har det koordinerende ansvar for arbejds miljøorganisationen i Region Midtjylland. og koordinerer henvendelser fra Arbejdstilsynet samt videnopsamling herfra. Opgaverne løses i et tæt samarbejde med MED- og arbejds miljøorganisationen. Kontoret har ansvar for regionens elektroniske arbejds miljøsystem, hospitalsdatabasen til kemisk arbejds miljø samt løbende dataopsamling.

Endvidere understøttes arbejds miljørigtigt sygehusbyggeri og sikkerhed på regionens store byggepladser.

Kontoret er bindeled mellem regionens aktører på arbejds miljøområdet, og betjener og rådgiver den politiske og administrative ledelse samt de lokale arbejds miljøkoordinatorer og arbejds miljøgrupper.

Koncern HR, Arbejds miljø, er geografisk placeret i regionshusene i Aarhus og Holstebro og ledes af en kontorchef.

Uddannelse

Uddannelsesområdet er samlet under ét fagområde. Det skal bidrage til, at Region Midtjylland kan styrke den strategisk bevidste og aktive rolle omkring de store uddannelsesopgaver, som regionen varetager med klinisk uddannelse på regionens arbejdspladser, og at der er sammenhængende grund- efter- og videreuddannelsessystemer og -tilbud for alle faggrupper.

Organiseringen skal i øvrigt bidrage til at sikre, at administrationen i samarbejde med regionens driftsenheder varetager regionens samlede uddannelsesmæssige interesser. Eksempelvis ved at tydeliggøre arbejdsgiverperspektiver i relation til de relevante uddannelser.

Endelig skal organiseringen understøtte, at administrationen opleves som en service og hjælp til driftsenhederne inden for det samlede uddannelsesområde, og at der er én indgang til administrationen i uddannelsesmæssige spørgsmål.

Fagområdet er organiseret med kontorerne Sundhedsuddannelser og Center for Competenceudvikling.

Sundhedsuddannelser

Kontoret består af tre forskellige dele:

- ***Koncern HR, Sundhedsuddannelser***
Sundhedsuddannelser varetager de strategisk koordinerende funktioner på uddannelsesområdet med særlig opmærksomhed på arbejdsgiverperspektivet. Derudover håndterer (planlægger, koordinerer og fordeler) kontoret Region Midtjyllands opgave som meduddanner (praktisk-klinisk uddannelsessted) for over 20 forskellige uddannelser på grund-, videre- og efteruddannelsesniveau.
- ***Videreuddannelsessekretariat Nord (VUS)***
Videreuddannelsesregionen omfatter Region Midtjylland og Region Nordjylland. VUS refererer til begge regioner gennem formanden for Det Regionale Råd for Lægers Videreuddannelse. VUS håndterer planlægning, administration, data samt kapacitets- og kvalitetsudvikling af speciallægeuddannelsen.
- ***Sekretariatet for specialpsykologuddannelsen***
På vegne af Danske Regioner varetager kontoret sekretariatsfunktionen for specialpsykologuddannelsen i hele Danmark.

Sundhedsuddannelser er geografisk placeret i Viborg og ledes af en kontorchef og en vicekontorchef.

Center for Competenceudvikling

Center for Competenceudvikling (CKU) er Region Midtjyllands tværgående fællesfunktion for kompetenceudvikling og færdighedstræning. Gennem strategisk og koordinerende arbejde understøtter CKU udviklingen af medarbejdernes og studerendes kompetencer på tværs af det social- og sundhedsfaglige område.

CKU har særligt fokus på at koble læring tæt til praksis og skabe udviklingsforløb, der styrker både faglige færdigheder og tværfagligt samarbejde. På den måde bidrager centret til at fastholde en høj standard for kvalitet, patientsikkerhed og innovation i mødet med de komplekse udfordringer, som sundhedsvæsenet og den sociale sektor står overfor.

Gennem en dialogbaseret, målrettet og vedvarende indsats bidrager CKU til at styrke organisationens kapacitet til at håndtere fremtidens udfordringer og indfri samfundets

forventninger. Samtidig medvirker CKU til faglig trivsel og tilknytning af medarbejdere ved at sætte faglig udvikling i centrum – til gavn for både rekruttering, arbejdsmiljø og professionel handlekraft.

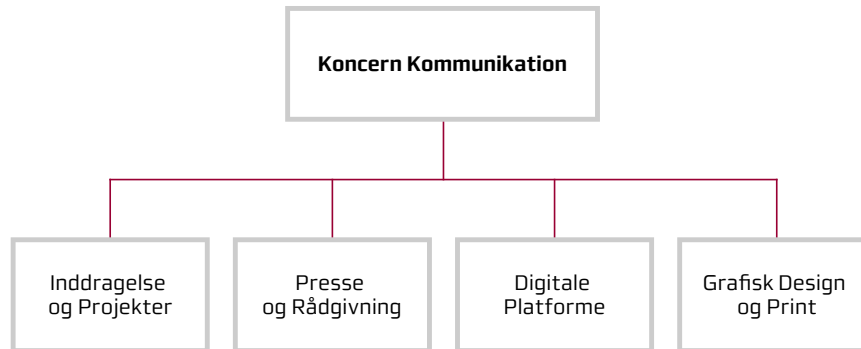
CKU understøtter dermed Region Midtjyllands strategiske og politiske dagsorden for et fremtidssikret sundheds- og socialvæsen.

- Uddannelse, der varetager sekretariatsbetjening, udvikling og gennemførelse af postgraduat uddannelse og kompetenceudvikling
- E-læring, der udvikler digitale læringsforløb og anvender teknologiske læringsplatforme
- Simulation, der fokuserer på kompetenceudvikling gennem simulationsbaseret uddannelse
- Forskning, der producerer viden om sundhedsvidenskabelig uddannelse og evidensbaserede metoder til kompetenceudvikling
- Administration, der står for professionel og effektiv koordinering af uddannelsesaktiviteter

Koncern HR, Center for Kompetenceudvikling, er geografisk placeret i Aarhus og ledes af en kontorchef og fire vicekontorchefer.

9.4 | Koncern Kommunikation

Koncern Kommunikation ledes af en kommunikationsdirektør med reference til direktionen. Koncern Kommunikation udgøres af fire teams. Afdelingen er geografisk placeret i Regionshuset i Viborg.



Koncern Kommunikation varetager en række strategiske opgaver vedrørende kommunikationsområdet for regionsrådet, direktionen og driftsenhederne både med ekstern og intern kommunikation. Afdelingen understøtter regionens omdømme og troværdighed udadtil og bidrager indadtil til helhed og sammenhæng i en organisation med godt 30.000 medarbejdere og mange driftsenheder med forskellige opgaver.

Inddragelse og samskabelse er centrale elementer i afdelingens arbejde og bidrager til at styrke dialogen mellem regionen og dens borgere, patienter, pårørende og samarbejdspartnere.

Inddragelse sker bl.a. gennem vores samarbejde med over 70 frivillige EN AF OS-ambassadører, der bruger deres egne erfaringer til at styrke forholdene for mennesker med psykisk sygdom tæt inde på livet.

Region Midtjylland vil arbejde for god kommunikation. Det slås fast i kommunikationspolitikken, hvor god kommunikation defineres som blandt andet åbenhed, ærlighed, tilgængelighed, involvering af borgere og brugere, en proaktiv tilgang og modet til at tage nye værktøjer i brug.

Koncern Kommunikation har som overordnet mål at få kommunikationspolitikken til at leve i praksis.

Herunder præsenteres et udvalg af opgaveområder for Koncern Kommunikation.

Inddragelse og Projekter

- Jobannoncering og employer branding
- Kampagner
- Borgerinddragelse
- PsykInfo Midt og EN AF OS-ambassadører

Presse og Rådgivning

- Proaktiv og reaktiv presse
- Formidling af politiske beslutninger og resultater
- Krisekommunikation i beredskabssituationer
- Foto og video

Digitale Platforme

- Retningslinjer og lovgivning for webkommunikation og webdesign for regionens hjemmesider, patientvejledninger og intranets
- Udvikling af ny funktionalitet og design på hjemmesiderne i samarbejde med ekstern it-leverandør
- Webredaktør på tværgående hjemmesider
- Support af lokale web og intranetredaktører
- Systemejer og governanceansvarlige for Episerver CMS, nyhedsbrevssystem og videohotel

Grafisk Design og Print

- Grafisk design, grafik, opsætning og designguide
- Animationer
- Printcenter
- Patientkommunikation

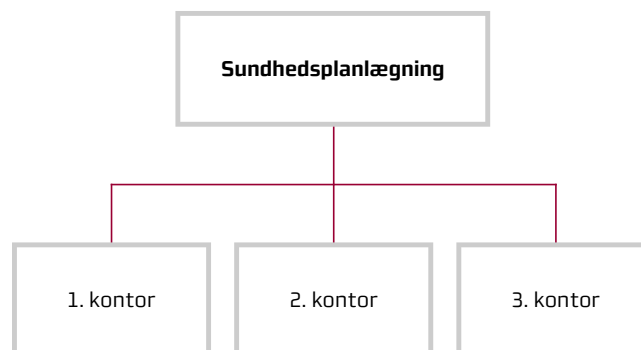
9.5 | Sundhedsplanlægning

Afdelingen ledes af en direktør med reference til direktionen. Afdelingen har 3 kontorchefer, der løser opgaver med udgangspunkt i organisering i 1. kontor, 2. kontor og 3. kontor.

Afdelingen er geografisk placeret i Regionshuset Viborg, og afdelingens årsværk udgør ca. 40.

Sundhedsplanlægnings væsentligste rolle er fra centralt hold at betjene det politiske system og arbejde for at realisere de politisk vedtagne planer og strategier for sundhedsvæsenet i Region Midtjylland. Dette i tæt samarbejde med hospitalerne og øvrige interne og eksterne aktører.

Sundhedsplanlægning har ansvaret for funktions- og specialeplanlægning i forhold til hospitalerne. Hertil hører analyse af aktivitetsdata, kapacitets- og investeringsplanlægning, det interregionale samarbejde, medicinområdet, præhospitalsområdet, planlægning af praksissektorens sundhedsydelser samt indgåelse, udvikling og opfølgning af sundhedsaftaler mellem Region Midtjylland og kommunerne i regionen.



1. kontor

Kontorets hovedopgaver er:

- Strategisk planlægning på følgende områder: akutområdet, svangre- og børneområdet, høreområdet samt øjenområdet.
- Sundhedsaftalen
- Praksisplaner
- Sekretariatsbetjening af samarbejdsudvalgene, Praksisplanudvalget og Sundhedskoordinationsudvalget
- Benchmark, kapacitetsanalyser
- Aktiv Patientstøtte
- Sundhedshuse
- Forebyggelse
- Hjælpe midler
- Sundheds- og hospitalsplanlægning generelt

2. kontor

Kontorets hovedopgaver er:

- Strategisk planlægning på følgende områder: kræft, neurologi, kardiologi, kirurgi, ortopædkirurgi, karkirurgi, patologi, plastikkirurgi, intern medicin, laboratorieområdet, psykiatri samt det præhospitale område.
- Sekretariatsbetjening af Task Force Kræft og andre ad hoc Task Forces
- Hospice
- Screening (mammografi og tarmkræft)
- Rehabilitering
- Sundheds- og hospitalsplanlægning generelt

3. kontor

Kontorets hovedopgaver er:

- Medicinområdet og nye behandlinger
- Den regionale lægemiddelkomité
- Medicindata
- Analyse og tværgående optimering af kapaciteten på regionens hospitaler
- Udvidet frit valg og udbud i forhold til privathospitaler
- Patientrettigheder og ret til hurtig udredning og behandling
- Fælles visitationer
- Samarbejdsaftaler på tværs af regioner/andre lande
- Hospitalsbyggerier, herunder kvalitetsfondsprojekterne i Aarhus, Gødstrup og Viborg
- Ombygning af eksisterende hospitaler
- Investeringsplaner på anlægsområdet
- Designguides til byggerier
- Koordinering og prioritering af medicotekniske anskaffelser
- Afdelingens økonomi

9.6 | Koncern Kvalitet

Koncern Kvalitet har tre kontorer i Regionshuset Viborg med stabsfunktioner. Derfor hører afdelingen også under stabe.

Læs om Koncern Kvalitet under velfærdssporets fællesfunktioner side 34 til side 36.

Bilag 1 | Oversigt over afdelingernes placering i Regionshusene

1 | Velfærdsydelser - driftsfunktioner

Funktion	Viborg	Holstebro	Aarhus
Præhospitalet		x	x
Socialstaben	x		

2 | Velfærdsydelser - fællesfunktioner

Funktion	Viborg	Holstebro	Aarhus
IT	x		x
Indkøb og Medioteknik			x
Koncern Kvalitet	x		x
Program- og Projektkontor	x		

3 | Stabe

Afdeling	Viborg	Holstebro	Aarhus
Regionssekretariatet	x		x
Koncernøkonomi	x		
Koncern HR	x	x	x
Koncern Kommunikation	x		
Sundhedsplanlægning	x		
Sekretariatet for Regional Udvikling	x		
Strategisk Kvalitet	x		

Bilag 2 | Oversigt over de af Region Midtjylland drevne sociale tilbud

1 | Socialområdets otte specialområder

Specialområde – Autisme (SAU)

- Hinnerup Kollegiet, Ådalen, Engstien og Seniorhuset
- Gudenå Kollegiet, Nordre Fællesvej og Kildebo
- Bækkeoften og Rugmarken
- Mejerivænget og Overbygård
- Gødvad Botilbud
- Højskolebakken – Thorning
- Kildegade
- Dannebrogsgade og Banebyen
- Provstegade og Søren Møllers Vej

Specialområde – Hjerneskade (SOH)

- Tagdækkervej
- Boligerne Svalevej
- Handi-Ka og Høskoven
- Boligerne Josiassens Vej
- Bocentret Fogedvænget

Specialområde – Socialpsykiatri Voksne (SVO)

- Sønderparken
- Tangkær
- Pilebakken
- Gårdhaven og Sct. Mikkel

Specialområde – Udviklingshæmning og ADHD (SUA)

- Mosetoft
- Nørholm
- Grankoglerne
- Bygmarken
- Gårdene i Paderup

Specialområde – Børn og Unge (SBU)

- Hald Ege
- Fogedvænget
- Møllebækken
- Fenrishus
- Overgangen
- Ulfborghus
- Kløvhøj
- Granbo

Specialområde – Kriminalitetstruede og Dømte Børn og Unge (DOK)

- Grenen Dalstrup
- Grenen Glesborg
- Koglen
- MultifunC Midtjylland

Specialområde – Kommunikation og Undervisning

- Institut for Kommunikation og Handicap (IKH)

Holmstrupgård

- Holmstrupgård – Brabrand
- Bjergtoppen og Æblevangen
- Enggården

