

NOTAT

Status for ambulancetjenestens drift - de første 3 måneder efter 1. december 2009



I dette notat gennemgås driftsdata for ambulancetjenesten i Region Midtjylland på baggrund af de første 3 måneders drift, idet følgende beskrives:

- Opfyldelse af de på regionsplan gældende servicemål for A- og B-kørsler i perioden 1. december 2009 – 28. februar 2010.
- Udnyttelsen af og disponeringen af de ambulanceberedskaber, der indgår i ambulancekontrakterne samt de 4 midlertidige beredskaber, som RR besluttede at etablere for perioden 1.12.09-31.5.10.

Dato 28-04-2010

Hans Christian Schifter Kirketerp

Tel. 87284473

hankit@rm.dk

I notatet vil der blive set på de kørselsopgaver, der løses af ambulancer. Dvs. at alle A, B og C-kørsler samt en andel af D-kørslerne, som køres i ambulancer, er inkluderet i den aktivitet, der vil blive gennemgået.

I det følgende beskrives således responstiden og udnyttelsen af ambulancerne i hver af de otte delaftaler, som ambulanceudbuddet bestod af: Århus, Randers, Viborg, Herning, Holstebro, Djursland, Horsens og Samsø.

Inden da gennemgås kort opfyldelsen af de på regionsplan gældende servicemål for A- og B-kørsler i de første tre måneder efter driftsstarten 1. december 2009. Tallene fremgår også af den rapportering, Regionsrådet modtog den 21. april 2010.

Indledende sammenfatning

Der er udfærdiget en status for ambulancetjenestens drift i Region Midtjylland på baggrund af perioden 1. december 2009 - 28. februar 2010.

Responstider og servicemål: De vedtagne servicemål indebærer, at en bestemt andel af A-opgaverne og en bestemt andel af B-opgaverne skal have en responstid på maksimalt et vist antal minutter. For A-opgaverne gælder det, at 75 procent af opgaverne skal have en responstid på maksimalt 10 minutter, 92 procent af opgaverne skal have maksimalt 15 minutter i responstid, mens 98 procent af opgaverne skal have en responstid på maksimalt 20 minutter. Alle mål er stort set opfyldte i den samlede driftsperiode 1. december 2009 - 28. februar 2010 for regionen som helhed. Dog ses en svag stigning i responstiderne i januar sammenlignet med december. Dette skyldes hovedsageligt det omfattende snevejr, som har præget regionen, og som naturligt medfører længere responstider. For B-opgaverne gælder det, at 60 procent af opgaverne maksimalt skal have en responstid på 15 minutter, mens 75 procent samtidig skal have en responstid på maksimalt 20 minutter. Begge disse mål er opfyldte for den samlede driftsperiode 1. december 2009 - 28. februar 2010.

Analysen af udnyttelsesgraden af beredskaberne: Analysen viser, at der kører flest ambulancer midt på dagen. Midt på dagen er der normalvis op til 40 ambulancer i brug. I de første 3 måneder har der maksimalt været 51 ambulancer i brug på én gang. I tilknytning til udbudet var der anført de forventede udnyttelsesgrader. Status viser, at den faktiske udnyttelse af beredskaberne ligger noget over det forventede.

Ambulancerne i regionen har grundlæggende to opgaver: 1) kørsel til konkrete opgaver, 2) beredskabsdækning med henblik på at undgå lange responstider på efterfølgende opgaver. Det er således væsentligt at finde en hensigtsmæssig balance mellem udnyttelsesgrad og dækning. Når de 4 midlertidige beredskaber falder væk den 1. juni 2010, vil det påvirke denne balance, idet udnyttelsesgraden på øvrige beredskaber forøges yderligere, hvorved dækningen udtyndes, og der kan forventes flere kørsler med længere responstid.

Statusanalysen gennemgår delområderne/-aftalerne. Sammenfattende opsummeres der bl.a.:

- De på regionsplan gældende servicemål for A- og B-kørsler er stort set opfyldte efter 3 måneders drift.
- Generelt er de nuværende ambulanceberedskaber placeret hensigtsmæssigt, og der er ikke noget, der umiddelbart peger på, at det vil være hensigtsmæssigt at flytte beredskaber mellem områderne.
- Ambulanceberedskaberne er generelt udnyttet mere end forventet i forbindelse med udbudet (de vejledende udnyttelsesgrader). Særligt bemærkes det, at beredskaberne i byerne Århus, Viborg, Silkeborg, Holstebro og Herning er meget udnyttede.
- Nogle beredskaber benyttes i begrænset omfang (bl.a. ambulanceberedskabet i Ørsted, Hvide Sande og Ebeltoft), men beredskaber er afgørende for trygheden i disse områder, da øvrige beredskaber vil have en relativ lang kørevej til disse steder.
- De midlertidige beredskaber ophører den 31. maj 2010. Det vil have en betydning for responstiden i Region Midtjylland. Administrationen er ikke i besiddelse af modeller og værktøj, der på nuværende grundlag kan simulere konsekvenser for responstiderne.
- Analysen dækker perioden december 2009 til februar 2010. Det forventes, at der i sommermånederne vil være mere aktivitet i de områder af regionen, hvor der er mange turister, bl.a. ved kysterne.

Ved ophør af 4 midlertidige beredskaber i Viborg, Silkeborg, Århus Syd og Horsens pr. 1. juni 2010 vurderes det, at responstiden vil blive påvirket generelt i regionen og mere konkret i de områder, hvor de 4 beredskaber fungerer nu. Det vurderes, at overholdelse af servicemålene i særlig grad efterfølgende påvirke responstiderne i Viborg og i begrænset omfang i Silkeborg og

Horsens, og i mindre grad i Århus.

Vedrørende større aktivitet i visse dele af regionen i ferieperioder er der et øget antal kørsler i typiske ferieperioder. I juli måned ses en stigning i antal kørsler ikke mindst i den tidligere Holmsland Kommune, men også i bl.a. Ebeltoft og Grenaa -området.

I forbindelse med Forretningsudvalgets møde den 13. april 2010 er der anmodet om nærmere belysning vedrørende responstiden i Odder Kommune. Servicemålene overholdes ikke i Odder Kommune. Baggrunden for overskridelsen af servicemålene i Odder Kommune skal dels findes i de lange kørselsafstande fra Odder by til særligt den sydlige del af kommunen dels det faktum, at ambulancen i Odder i tidsrummet 09.00-15.00 ofte er optaget ved overflytninger af patienter fra Samsø med kørsel fra Hov til Århus.

Forretningsudvalget anmodede endvidere belyst vedrørende sygetransporter (D-kørsler), herunder med henblik på at få oplyst, hvor mange af disse der køres i ambulancer. Der har i perioden været en større andel af D-kørsler end forudsat i grundlaget for udbuddet af ambulancetjenesten og den liggende sygetransport. Andelen ligger på 35 % af samtlige kørsler i perioden, mens der kun var forudsat 30 %. 39 % af D-kørslerne bliver kørt i ambulancer, selvom der i udbuddene kun er forudsat en andel på 20 %. De fleste sygetransporter ligger tæt på denne maksimale belastning, og årsagen til, at en stor andel af D-kørsler bliver kørt i ambulancer, er derfor ikke, at sygetransporterne ikke udnyttes i tilstrækkelig grad, men at der er flere D-kørsler end forventet.

Opfyldelse af servicemål for A- og B-kørsler i perioden 1. december 2009 – 28. februar 2010

I "Tabel 1" er responstid og de på regionsplan gældende servicemål for A- og B-kørsler opgjort.

Tabel 1. Servicemål for opgavekategori A og B – opgjort i forhold til det faktiske antal minutter for bestemte andele af kørslerne.

	Mål i minutter	December 2009	januar 2010	februar 2010	01.12.09-28.02.10	
A	75 % er <	10	10,1	10,5	10,6	10,4
	92 % er <	15	14,9	15,2	14,8	15,0
	98 % er <	20	19,1	20,2	18,4	19,4
B	60 % er <	15	15,2	15,0	14,4	14,7
	75 % er <	20	19,3	19,6	18,9	19,2

De vedtagne servicemål, som gælder for regionen som helhed, indebærer, at en bestemt andel af A-opgaverne og en bestemt andel af B-opgaverne skal have en responstid på maksimalt et vist antal minutter. For A-opgaverne gælder det, at 75 procent af opgaverne skal have en responstid på maksimalt 10 minutter, 92 procent af opgaverne skal have maksimalt 15 minutter i responstid, mens 98 procent af opgaverne skal have en responstid på maksimalt 20 minutter. Alle mål er stort set opfyldte i den samlede driftsperiode 1. december 2009 – 28. februar 2010. Dog ses en svag stigning i responstiderne i januar sammenlignet med december. Dette skyldes hovedsageligt det omfattende snevejr, som har præget regionen, og som naturligt medfører længere responstider.

For B-opgaverne gælder det, at 60 procent af opgaverne maksimalt skal have en responstid på 15 minutter, mens 75 procent samtidig skal have en responstid på maksimalt 20 minutter. Begge disse mål er opfyldte for den samlede driftsperiode 1. december 2009 – 28. februar 2010.

Udnyttelsen og disponeringen af ambulanceberedskaberne – opdelt efter delaftale

I dette afsnit beskrives i hvor høj grad, ambulancerne i Region Midtjylland har været i aktivitet i de første tre måneder efter 1. december 2009. Desuden gennemgås geografisk opdelte tal for servicemålsoverholdelsen.

Ambulancerne i regionen har grundlæggende to opgaver:

- 1) Dels kørsel til konkrete opgaver.
- 2) Dels beredskabsdækning med henblik på at undgå lange responstider på efterfølgende opgaver.

Med opgave nr. 2 menes, at der i et område etableres et beredskab, selvom den konkrete aktivitet i området ikke vil kunne sikre en fuld udnyttelse af det. Imidlertid vil bistand fra anden base tage tid på grund af beliggenhed og vejforhold. Dvs. området sikres gennem et beredskab hurtigere bistand, end det ville være tilfældet, hvis området skulle dækkes fra én af de større baser. Det betyder ofte, at beredskabet holdes på basen for at undgå lange responstider, hvis ulykken indtræffer.

Opgave nr. 2 betyder, at ambulancerne gennemsnitligt set ud fra køteoretiske betragtninger helst ikke skal udnyttes meget mere end 50 procent af deres driftstid¹. Hvis de udnyttes mere end dette, vil deres evne til beredskabsdækning reduceres væsentligt. I landområder, hvor der kun er én ambulance på hver station, skal udnyttelsesgraden helst være lavere end 30-40 procent².

Ambulancerne i Region Midtjylland disponeres af AMK-vagtcentralen som såkaldte "flydende beredskaber". Det betyder, at de kan benyttes i hele regionen. Dertil kommer, at de kan forkantsdisponeres fra deres normale område, hvilket betyder, at de midlertidigt sendes til områder af regionen, hvor ingen ambulancer står i beredskab. Ambulancerne er dog tilknyttet bestemte baser og opererer hovedsageligt fra disse. Særligt i byer med hospitaler vil ambulancer fra andre områder komme til, idet der afleveres patienter her. Det betyder, at der ofte vil være ambulancer fra andre baser i disse områder. I landområderne vil det dog typisk kun være området egen/egne ambulance/r, der vil dække af. Dvs. at der sjældent kommer ambulancer fra andre baser til dette område med mindre, en borger har rekvireret ambulancen, og opgaven ikke kan løses fra den lokale base.

Følgende gennemgang af ambulanceberedskabernes udnyttelse vil basere sig på opdelingen i de 8 delaftaler, som udbuddet af ambulancetjenesten var opdelt efter. Falck Danmark A/S varetager ambulancetjenesten i de 6 områder (Århus, Randers, Viborg, Herning, Holstebro og Djursland), mens henholdsvis Responce A/S og Samsø Redningskorps ApS hver varetager et område, henholdsvis Horsens og Samsø.

Typen af ambulanceberedskaber

I ambulancekontrakterne er angivet tre typer af ambulancer:

Døgnberedskaber:

- Driftstid 24 timer, døgnet rundt, året rundt.
- Ingen begrænsninger i opgavetid.

For døgnberedskaber må påregnes ca. 3 timer i døgnet til vagtskifter og pauser. Dvs. de vil den enkelte dag i princippet kunne have en maksimal effektiv tid på 21 timer (svarende til 87,5 %). Reelt vil en så høj udnyttelse dog betyde, at beredskabet ikke vil kunne medvirke til beredskabsdækning af et område. Af de 21 timer vil 6-7 timer ligge i natperioden, hvor aktiviteten er lav. Hvis beredskabet er i drift samtlige 14 timer udenfor nattiden (23.00-6.00) vil det give en udnyttelsesgrad på 58 % over døgnet.

Lavaktivitetsberedskaber:

- Driftstid: 24 timer, døgnet rundt, året rundt.

¹ Køteori: Når der er flere ambulancer til rådighed, bygger teorien på "multi channel, single phase"-betragtning, som indebærer, at udnyttelsen af en ambulance på en opgave ikke nødvendigvis vil få konsekvenser for, om der er en ambulance ledig til den næste kørselsopgave.

² Køteori: Udgangspunktet er her en "single channel, single phase"-betragtning.

Ambulanceopgaverne følger et fast mønster, men kommer uforudset, hvilket betyder, at selv en moderat kapacitetsudnyttelse vil kunne give lange responstider.

- Opgavetiden i tidsrummet 15-7.30 er mindre end 240 minutter (disponeres til opgavekategori A og opgavekategori B).
- Ingen begrænsning på opgavetid i tidsrummet 7.30-15.
- Nytårsaften omlægges lavaktivitet til et almindelig døgnberedskab.

I den effektive periode 7.30-15.00 må påregnes 2 ud af de 7,5 timer til vagtskifte og pauser. Det betyder, at et lavaktivitetsberedskab maksimalt kan levere 9,5 timers drift i døgnet (uden merbetaling), svarende til 39,5 % af drifttiden. De 9,5 timer fordeler sig på 5,5 timer i dagtiden og op til 4 timer i beredskabstiden 15.00-07.30. Dette er dog et maksimum på den enkelte dag og vil formodentlig ikke være i overensstemmelse med kontrakten, hvis det fastholdes over en længere periode.

Dagberedskab:

- Driftstid: 12 timer, starttid mellem 06 og 08, sluttid mellem 18 og 20, året rundt.
- Ingen begrænsninger i opgavetid.
- Nytårsaften skal beredskabet være døgnaktivt, dvs. fra kl. 6 d. 31.12 til kl. 6 d. 1.1

For dagberedskaber forventes knap 1,5 time anvendt i forbindelse med pauseafholdelse og returkørsel til base ved driftsafslutning. Herved fås en maksimal driftstid på ca. 10,5 timer per vagt (svarende til 87,5 %), forudsat at der er aktivitet jævnt fordelt over hele perioden, hvad der sjældent er. Reelt vil en så høj udnyttelse også betyde, at beredskabet ikke vil kunne medvirke til beredskabsdækning af et område.

Vejledende udnyttelsesgrader

I ambulanceudbudsmaterialet havde Region Midtjyllands konsulentfirma angivet de forventede udnyttelsesgrader for ambulanceberedskaberne. Disse tal baserede sig på matematiske beregninger i ambulancesimuleringsprogrammet Siren Predict. For lavaktivitetsberedskaberne forventedes en udnyttelsesgrad på mellem 10 og 15 procent, svarende til 2,4-3,6 timer per døgn. For dag- og døgnberedskaberne forventedes en udnyttelsesgrad på mellem 15 og 45 procent, svarende til 3,6-10,8 timer for døgnberedskaberne. Den følgende gennemgang af hver delaftales ambulancer vil vise, at de faktiske udnyttelsesgrader generelt har været højere.

Region Midtjyllands konsulentfirma har ikke beregnet forventede udnyttelsesgrader til alle ambulanceberedskaber, da nogle er blevet fjernet og andre tilføjet siden udbuddets start. Administrationen har som skøn indsat tal på niveau med den pågældende delaftales øvrige ambulancers.

Ambulancer i brug gennem et døgn

I det følgende beskrives den gennemsnitlige udnyttelse af ambulancerne i Region Midtjylland hen over døgnet med udgangspunkt i erfaringer fra de første 3 måneder i drift. Erfaringerne viser, at der er stor forskel på udnyttelsen af ambulancerne mellem de konkrete dage, særligt er der forskel på udnyttelsen på hverdage og i weekender. Et dagberedskab med en gennemsnitlig udnyttelsesprocent over de tre måneder på 60 procent kan nogle dage have en udnyttelsesprocent på 30 og andre dage på 90.

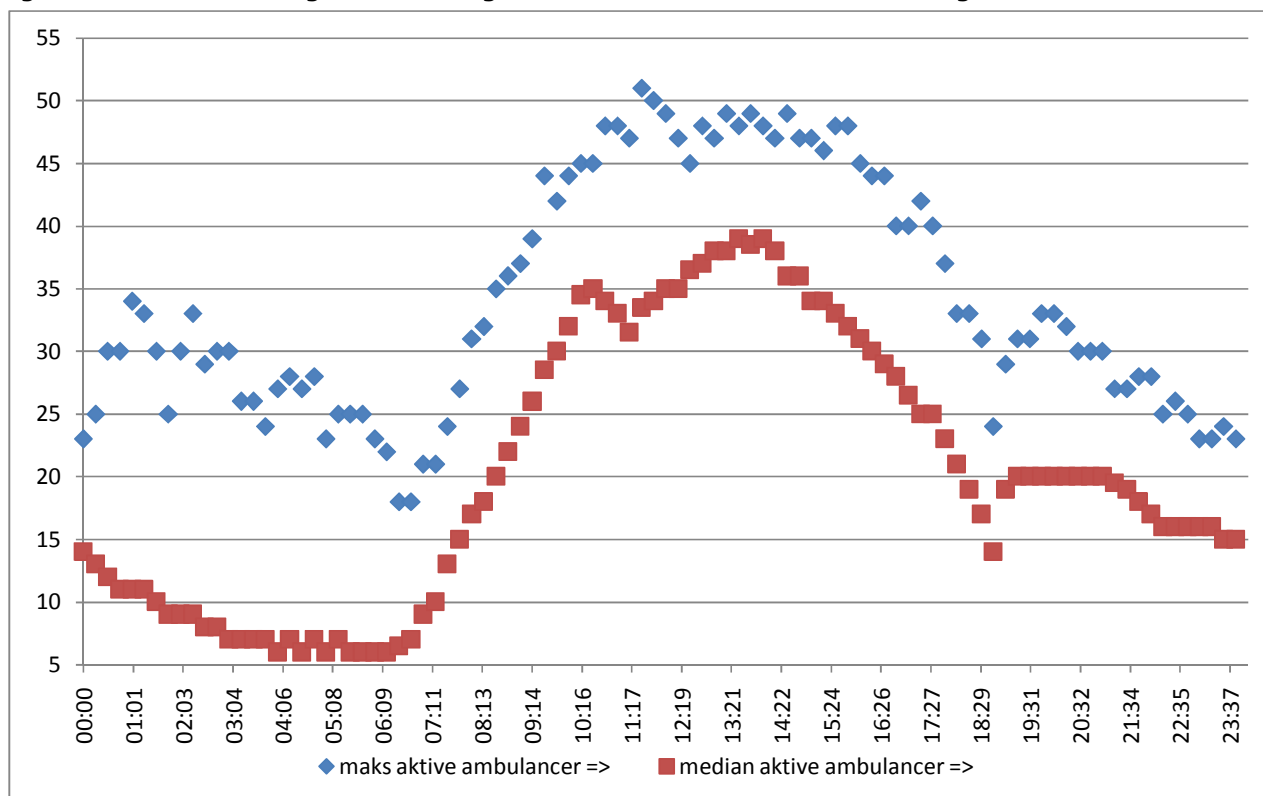
Der er desuden en meget stor variation i løbet af dagen. Nedenstående figur viser dette. Af denne ses to kurver. Den røde viser mediantallet for ambulancer, der er aktive i løbet af dagen. Medianen er den midterste værdi i et datasæt sorteret efter størrelse. Hvis der er et

lige antal observationer i datasættet er medianen lig gennemsnittet af de to midterste værdier. I datasættet {1,2,2,2,3,5,6,7,8} er medianen 3 - der er fire elementer med værdier større end 3 og fire elementer med værdier mindre end 3. Medianen er derfor stabil overfor udsving i antallet af aktive ambulancer og giver et godt billede af hvor mange ambulancer, der typisk er ude at køre på et givet tidspunkt.

Som det ses af kurven varierer dette antal meget i løbet af dagen. I morgentimerne mellem kl. 04-06 ligger det på det laveste niveau i løbet af døgnet på ca. 7 aktive ambulancer, mens det i perioden fra ca. kl. 10-14 ligger på et højt niveau med 32-39 aktive ambulancer. Den store forskel i antallet af kørselsopgaver betyder, at ambulancerne om natten ikke vil have så høj en udnyttelsesgrad som om dagen.

Den blå kurve viser det maksimum af ambulancer, der i de første tre måneder har været på opgave på samme tid på et givent tidspunkt af dagen. Kurven følger samme døgnrytme som den røde kurve og har et lavpunkt med 18 ambulancer om morgenen og et maksimum med 51 ambulancer ca. kl. 11. Dvs. at der én eller flere dage i de første tre måneder har været 51 ambulancer ude at køre kl. 11. Ingen andre dage har der været flere ude at køre end på dette tidspunkt. Den blå kurve viser således den maksimale belastning, der vil kunne opleves i løbet af en dag.

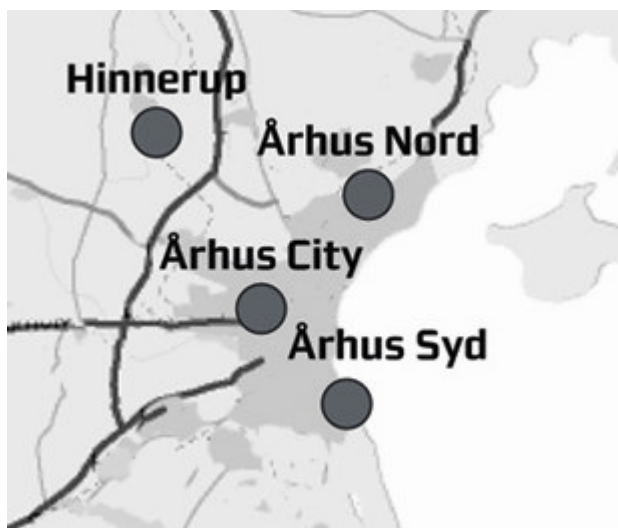
Figur 1. Variation over dagen i median og maksimum for antal ambulancer i brug



Figuren viser:

- At der kører flest ambulancer midt på dagen. Midt på dagen er der normalvis op til 40 ambulancer i brug. I de første 3 måneder har der maksimalt været 51 ambulancer i brug.
- At der om morgenen indtil kl. 07 normalvis er under 10 ambulancer i brug i regionen.

Delaftale Århus



Figur 3. Baserne i Delaftale Århus

Tabel 2. Gennemsnitlig udnyttelse af ambulanceenheder under Delaftale Århus for alle dage samt for hverdage – de første 3 måneder

Base	Enhedstype	Udnyttelsesgrad	Udnyttelsesgrad hverdage	Vejledende udnyttelsesgrad
Hinnerup(by)	Dagberedskab	51,89 %	61,98 %	20 %
Århus Nord	Døgnberedskab	55,93 %	60,25 %	40 %
Århus Nord	Dagberedskab	70,57 %	75,90 %	40 %
Århus City	Døgnberedskab	53,51 %	56,22 %	45 %
Århus City	Døgnberedskab	55,50 %	59,44 %	45 %
Århus City	Dagberedskab	63,26 %	70,85 %	45 %
Århus City	Dagberedskab	61,38 %	68,25 %	45 %
Århus Syd	Døgnberedskab	54,20 %	57,55 %	35 %
Århus Syd (midlertidig)	Døgnberedskab	57,03 %	60,57 %	35 %
Babyambulance	Døgnberedskab	17,33 %	20,72 %	20 %

I Delaftale Århus er der 3 dagberedskaber og 6 døgnberedskaber, hvoraf 1 er midlertidigt og 1 benyttes som babyambulance. Der er 4 stationer i delaftalen.

Døgnambulancerne i Delaftale Århus er kendetegnet ved en udnyttelsesgrad på minimum 51 procent, som skyldes de mange kørsler i området samt, at mere end en fjerdedel af regionens indbyggere bor i Århus Kommune. Udnyttelsesgraden angiver den tid, ambulancen er væk fra stationen og på opgave. Den resterende del af tiden opholder ambulancen sig i beredskab på sin station. Ambulancerne benyttes generelt mere på hverdage, idet det ses af tabellen, at udnyttelsesgraden på hverdage er højere end alle dage under et. Med undtagelse af babyambulancen er alle delaftalens ambulancer væk fra stationen mere end halvdelen af deres drifttid. Babyambulancen, som alene bruges til transport af nyfødte og små børn, holder i beredskab en stor del af dagen.

Med de høje udnyttelsesprocenter, særligt på hverdage, vil det ofte ske, at en stor del af ambulancerne er væk samtidig. Hyppighedsanalyser viser, at i de første tre måneders drift er der ingen ledige Århus-ambulancer i Århus godt 25 procent af tiden i tidsrummet kl. 13-16. Om aftenen, når dagberedskaberne stopper, er der også i tidsrummet fra kl. 20-22 et pres på de 5 døgnambulancer (ekskl. babyambulancen, som ikke kan varetage almindelige kørselsopgaver), hvoraf det ene er det midlertidige beredskab i Århus Syd. I de tidlige aftentimer (kl. 20-22) sker det ca. en tredjedel af tiden, at samtlige disse fem ambulanceberedskaber er på opgaver, og der derfor ikke er nogen Århus-ambulancer hjemme i Århus. Andre stationers ambulancer kan dog være i Århus på disse tidspunkter.

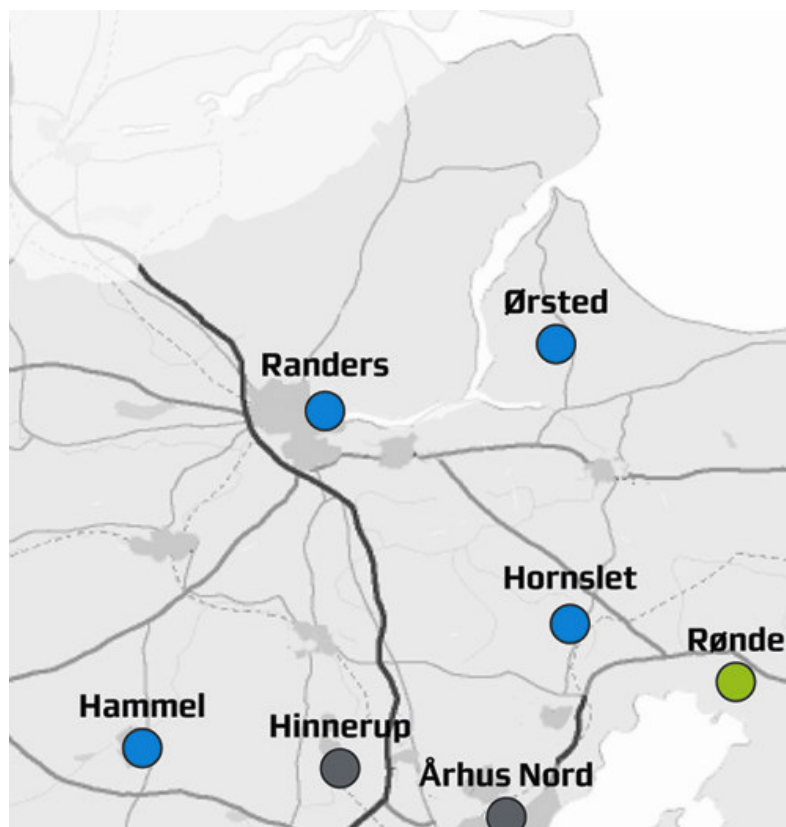
Table 3. Kommuneopdelt servicemålsoverholdelse for Delaftale Århus

Ny kommune	Antal A	A50	A75	A92	A98	Antal B	B60	B75	Antal A og B
Århus	1757	6,07	8,00	11,08	14,68	303	14,99	18,89	2060

Sammenfatning:

- Beredskaberne bruges mere, end det var forudsat i ambulanceudbuddet, og det skyldes mest udnyttelsen i dag- og aftentimerne.
- Midt på dagen og tidligt på aftenen er samtlige ambulancer i Århus i brug samtidig ca. en fjerdedel af tiden.
- Udnyttelsesgraden forventes at være på stort set samme niveau igennem året.
- De fastsatte servicemål for regionen som helhed overholdes i Århus Kommune.

Delaftale Randers



Figur 4. Baserne i Delaftale Randers (de blå)

Tabel 4. Gennemsnitlig udnyttelse af ambulanceenheder under Delaftale Randers for alle dage samt for hverdage – de første 3 måneder

Base	Enhedstype	Udnyttelsesgrad	Udnyttelsesgrad Hverdage	Vejledende udnyttelsesgrad
Randers	Døgnberedskab	54,95 %	58,10 %	25 %
Randers	Lavaktivitet	26,39 %	29,60 %	25 %
Randers	Lavaktivitet	25,39 %	27,27 %	25 %
Randers	Dagberedskab	61,51 %	69,58 %	45 %
Ørsted	Lavaktivitet	14,42 %	15,90 %	10 %
Hammel	Døgnberedskab	43,46 %	47,76 %	20 %
Hornslet	Lavaktivitet	20,38 %	22,91 %	10 %

I Delaftale Randers er der 1 dagberedskab, 2 døgnberedskaber og fire lavaktivitetsberedskaber, fordelt på 4 stationer.

Døgn- og dagambulancen i Randers by har en høj udnyttelsesgrad, særligt i dagtimerne. Lavaktivitetsberedskaberne i og omkring Randers benyttes tæt på det forudsatte, idet lavaktivitetsberedskabers maksimale kapacitet på hver enkelt dag, som beskrevet ovenfor, vil ligge på 9,5 timer. Fra kl. 13.30-14.30 er der mest pres på ambulanceerne i Randers, og ca. hver femte dag er samtlige ambulancer i Randers på opgave samtidig på dette tidspunkt.

Beredskaberne i Ørsted, Hammel og Hornslet udnyttes alle i begrænset omfang, men de dækker beredskabssituationen i store områder, hvor der – uden disse beredskaber – ville være flere kørsler med lange responstider. Ørsted-beredskabet dækker en del af Norddjurs samt en stor del af området nord og øst for Randers.

Table 5. Kommuneopdelt servicemålsoverholdelse for Delaftale Randers

Ny kommune	Antal A	A50	A75	A92	A98	Antal B	B60	B75	Antal A og B
Randers	587	5,47	8,27	12,5	17,73	90	9,27	13,06	677
Favrskov	218	11,06	13,71	16,96	21,14	30	19,73	24,08	248

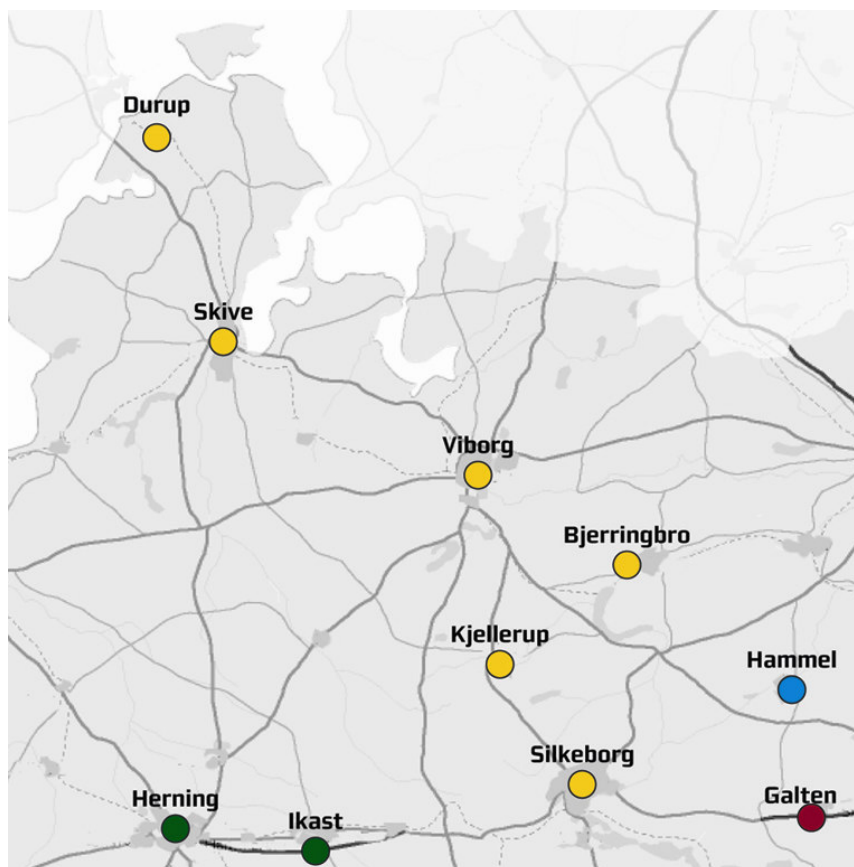
Delaftale Randers omfatter et område, der dækker kommunerne Randers og Favrskov. I Randers Kommune er responstiden for 50 procent af kørslerne, medianen, lav.

I Favrskov Kommune ligger responstiden for 50 % af de kørte ture højere end i Randers. Dette skyldes, at der for en stor andel af turene er langt fra ambulancebaserne til det sted, patienten befinder sig. Døgnberedskabet i Hammel er optaget på opgave knap halvdelen af tiden generelt og på nogle tidspunkter af dagen op til 70 procent af tiden. Når dette sker, vil nærmeste beredskab skulle komme fra Hinnerup, Randers eller Bjerringbro med mindre, en ambulance passerer gennem området. Det kan give risiko for lange responstider, hvis ikke dette sker.

Sammenfatning:

- Beredskaberne bruges mere, end det var forudsat i ambulanceudbuddet, og det skyldes mest udnyttelsen i dag- og aftentimerne.
- Udnyttelsesgraden forventes at være på samme niveau igennem året.
- Beredskaberne i Ørsted og Hornslet har en lav udnyttelsesgrad, men medvirker til at forhindre lange responstider i deres nærområder.
- Servicemål på regionsplan overholdes i Randers Kommune.
- I Favrskov kommune overholdes de på regionsplan gældende servicemål ikke. Det skyldes særligt, at der er mange mellemlange kørsler i kommunen, bl.a. til Langå og Hadsten.

Delaftale Viborg



Figur 5. Baserne i Delaftale Viborg (de gule)

Tabel 6. Gennemsnitlig udnyttelse af ambulanceenheder under Delaftale Viborg for alle dage samt for hverdage – de første 3 måneder

Base	Enhedstype	Udnyttelsesgrad	Udnyttelsesgrad hverdage	Vejledende udnyttelsesgrad
Skive	Døgnberedskab	49,41 %	51,31 %	25 %
Skive	Lavaktivitet	28,59 %	31,77 %	10 %
Viborg	Døgnberedskab	50,68 %	52,90 %	20 %
Viborg	Lavaktivitet	29,71 %	32,57 %	20 %
Viborg	Dagberedskab (midlertidig)	64,60 %	71,30 %	40 %
Bjerringbro	Lavaktivitet	20,78 %	23,31 %	20 %
Kjellerup	Lavaktivitet	22,53 %	24,34 %	15 %
Silkeborg	Døgnberedskab	43,21 %	45,44 %	30 %
Silkeborg	Døgnberedskab	41,65 %	42,92 %	30 %
Silkeborg	Dagberedskab (midlertidig)	56,14 %	65,54 %	-
Durup	Lavaktivitet	20,70 %	23,04 %	-

I Delaftale Viborg er der 2 dagberedskaber, 4 døgnberedskaber og 5 lavaktivitetsberedskaber, fordelt på 6 stationer. I Skive og Viborg benyttes døgnberedskabet som den primære

ambulance, og denne er på opgave ca. halvdelen af tiden. Det midlertidige beredskab i Viborg har en udnyttelsesgrad på hverdage på over 70 procent. Lavaktivitetsberedskaberne i Skive og Viborg bruges som backup for døgn- og dagberedskaberne - dvs. de kommer i brug, når øvrige beredskaber er optaget. De ligger på en udnyttelse på ca. 7 timer i gennemsnit per døgn. Hyppighedsanalyser viser, at ml. kl. 09.30-16.30 er alle Viborg-ambulancer optaget ca. 30 procent af tiden. Andre stationers ambulancer kan dog være i Viborg på disse tidspunkter.

Lavaktivitetsberedskaberne i Durup, Bjerringbro og Kjellerup benyttes ikke meget, men medvirker til at undgå lange responstider i deres nærområder.

I Silkeborg er døgnberedskaberne på opgave knap halvdelen af døgnet i gennemsnit, mens det gælder for det midlertidige dagberedskab ca. 65 procent af tiden på hverdage. Hyppighedsanalyser viser, at mellem kl. 13-17 er alle 3 Silkeborg-ambulancer optaget på opgave ca. 30 procent af tiden. Det midlertidige beredskab i Silkeborg benyttes lidt mindre end det midlertidige beredskab i Viborg.

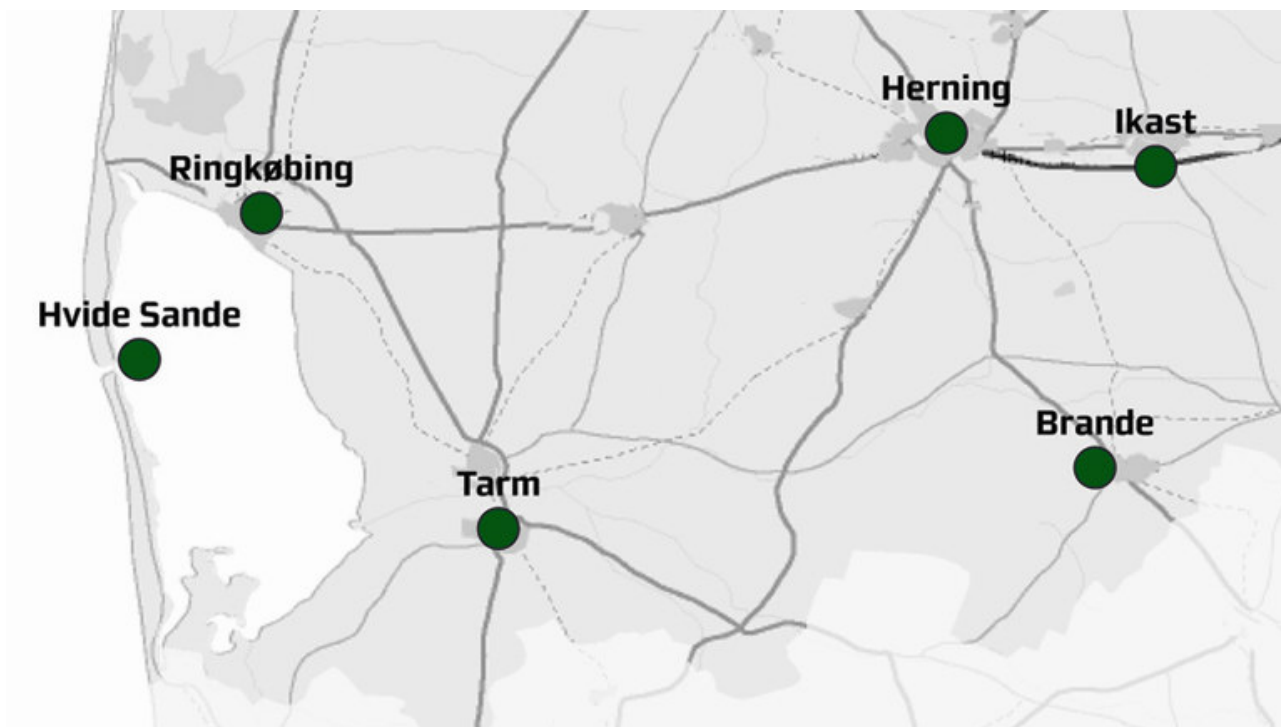
Tabel 7. Kommuneopdelt servicemålsoverholdelse for Delaftale Viborg

Ny kommune	Antal A	A50	A75	A92	A98	Antal B	B60	B75	Antal A og B
Silkeborg	458	6,04	9,62	13,34	17,75	61	12,67	15,58	519
Viborg	532	7,25	12,33	16,1	20,09	55	14,12	21,38	587
Skive	254	7,79	13	18,28	22,97	35	14,31	16,42	289

Sammenfatning:

- Beredskaberne bruges mere, end det var forudsat i ambulanceudbuddet, og det skyldes mest udnyttelsen i dag- og aften timerne.
- Midt på dagen er samtlige ambulancer i Silkeborg og Viborg i brug samtidig ca. 30 procent af tiden.
- Udnyttelsesgraden forventes at være på samme niveau igennem året.
- De på regionsplan gældende servicemål overholdes i Silkeborg Kommune, mens der er overskridelser i Viborg og Skive kommuner.

Delaftale Herning



Figur 6. Baserne i Delaftale Herning

Tabel 8. Gennemsnitlig udnyttelse af ambulanceenheder under Delaftale Herning for alle dage samt for hverdage – de første 3 måneder

Base	Enhedstype	Udnyttelsesgrad	Udnyttelsesgrad hverdage	Vejledende udnyttelsesgrad
Herning	Døgnberedskab	57,89 %	61,56 %	30 %
Herning	Lavaktivitet	28,79 %	31,15 %	30 %
Herning	Dagberedskab	70,97 %	80,00 %	20 %
Ikast	Lavaktivitet	27,02 %	29,89 %	25 %
Ringkøbing	Døgnberedskab	51,46 %	54,97 %	15 %
Ringkøbing	Lavaktivitet	20,89 %	22,47 %	15 %
Hvide Sande	Lavaktivitet	17,63 %	20,51 %	10 %
Tarm	Lavaktivitet	24,82 %	24,64 %	15 %
Tarm	Lavaktivitet	23,06 %	24,62 %	15 %
Brande	Lavaktivitet	19,72 %	22,46 %	10 %

I Delaftale Herning er der 1 dagberedskab, 2 døgnberedskaber og 7 lavaktivitetsberedskaber, fordelt på 6 stationer. Døgnberedskabet i Herning er det døgnberedskab i Region Midtjylland, der er blevet benyttet næstmest i de første tre måneder efter 1. december 2009. Baggrunden for dette er dels mange kørsler i Herning, men også det faktum, at mange ambulancer i området er lavaktivitetsberedskaber, der udenfor 7.30-15.00 ikke kan køre C-opgaver. Når sådanne opgaver skal løses mellem 15.00-07.30, vil kun døgnberedskaberne i Herning og Ringkøbing kunne påtage sig opgaven.

Dagberedskabet i Herning er det dagberedskab i Region Midtjylland, der benyttes mest, og det ligger helt oppe på 80 procents gennemsnitlig udnyttelse på hverdage.

Lavaktivitetsberedskabet i Herning benyttes også meget i forhold til, at der er tale om denne type beredskab. Det samme gælder for lavaktivitetsberedskabet i Ikast. Imellem kl. 10-16 sker det ca. 30 procent af tiden, at samtlige Herning-ambulancer er på opgave. Andre stationers ambulancer kan dog være i Herning på disse tidspunkter.

De øvrige lavaktivitetsberedskaber, særligt Brande og Hvide Sande, ligger på en lavere udnyttelsesgrad. Disse beredskaber udgør til gengæld beredskabsdækningen for områder, hvor der ellers ville kunne komme lange responstider, når de er på opgave. I Ringkøbing sker det 13 procent af døgnet, at begge ambulancer er på opgave, mens det sker 8 procent af døgnet i Tarm.

Table 9. Kommunepådelte servicemåloverholdelse for Delaftale Herning

Ny kommune	Antal A	A50	A75	A92	A98	Antal B	B60	B75	Antal A og B
Herning	472	7,15	11,09	15,08	18,39	58	13,03	16,31	530
Ringkøbing-Skjern	295	8,53	13,98	17,13	20,92	21	15,03	24,13	316
Ikast-Brande	234	6,09	11,54	15,15	19,22	17	19,44	23,28	251

I Ringkøbing-Skjern Kommune er der mange kørselsopgaver, bl.a. i Videbæk, som ikke kan nås inden for 10-15 minutter fra hverken Herning eller Ringkøbing.

Rapporteringen omkring B-servicemålene viser, at der er overskridelser af disse i flere af kommunerne, men de baserer sig på så få kørsler, at der på nuværende tidspunkt er stor statistisk usikkerhed knyttet til disse målinger.

Sammenfatning:

- Beredskaberne bruges mere, end det var forudsat i ambulanceudbuddet, og det skyldes mest udnyttelsen i dag- og aften timerne.
- Midt på dagen er samtlige ambulancer i Herning i brug ca. 30 procent af tiden.
- Visse beredskaber benyttes ikke meget, men har en vigtig funktion i forhold til beredskabsdækning.
- Udnyttelsesgraden forventes i kystområderne generelt at være på et højere niveau i sommerperioden.
- De på regionsplan gældende servicemål overholdes stort set i Herning og Ikast-Brande kommuner, mens der er overskridelser i Ringkøbing-Skjern Kommune.

Delaftale Holstebro



Figur 7. Baserne i Delaftale Holstebro

Tabel 10. Gennemsnitlig udnyttelse af ambulanceenheder under Delaftale Holstebro for alle dage samt for hverdage – de første 3 måneder

Base	Enhedstype	Udnyttelsesgrad	Udnyttelsesgrad hverdage	Vejledende udnyttelsesgrad
Holstebro	Døgnberedskab	61,98 %	65,86 %	25 %
Holstebro	Lavaktivitet	31,57 %	32,88 %	25 %
Holstebro	Lavaktivitet	29,82 %	31,66 %	10 %
Struer	Lavaktivitet	29,44 %	32,28 %	20 %
Lemvig	Døgnberedskab	45,29 %	50,34 %	15 %
Lemvig	Lavaktivitet	20,90 %	23,25 %	10 %

I Delaftale Holstebro er der 2 døgnberedskaber og 4 lavaktivitetsberedskaber, fordelt på 3 stationer. Døgnberedskabet i Holstebro er det døgnberedskab i Region Midtjylland, der er blevet benyttet mest i de første tre måneder efter 1. december 2009. Baggrunden for dette er dels mange kørsler i Holstebro, men også det faktum, at mange ambulancer i området er lavaktivitetsberedskaber, der udenfor 7.30-15.00 ikke kan køre C-opgaver. De to lavaktivitetsberedskaber i Holstebro er de lavaktivitetsberedskaber i Region Midtjylland, der benyttes mest, mens lavaktivitetsberedskabet i Struer er det, der benyttes fjerdemest.

Hyppighedsanalyser viser, at 11 procent af tiden er samtlige ambulancer i Holstebro på opgave. Midt på dagen gælder det en tredjedel af tiden i gennemsnit. Andre stationers ambulancer kan dog være i Holstebro på disse tidspunkter.

Lavaktivitetsberedskabet i Lemvig benyttes ikke så meget som de øvrige lavaktivitetsberedskaber under delaftalen, men det skyldes, at døgnberedskabet i Lemvig kan tage sig af de fleste kørselsopgaver i området. Uden lavaktivitetsberedskabet i Lemvig vil der dog kunne komme mange kørsler med lang responstid, idet nærmeste ambulance, hvis døgnberedskabet i Lemvig er på opgave, vil skulle komme fra Struer eller Holstebro. Det sker 12 procent af døgnet, at begge ambulancer i Lemvig er på opgave.

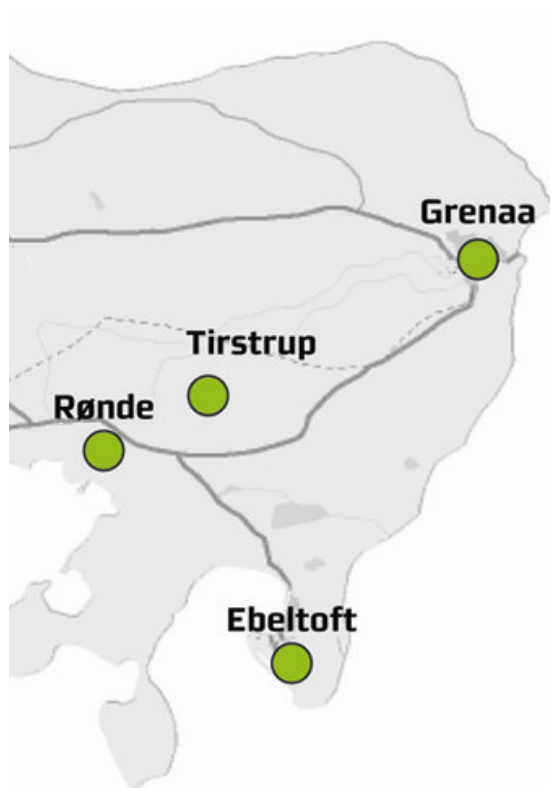
Tabel 11. Kommuneopdelt servicemålsoverholdelse for Delaftale Holstebro

Ny kommune	Antal A	A50	A75	A92	A98	Antal B	B60	B75	Antal A og B
Holstebro	348	5,33	9,6	15,36	20,63	31	18,88	22,23	379
Struer	137	8,12	12,2	17,66	24,31	18	20,17	28,61	155
Lemvig	110	8,41	13,54	18,16	28,64	7	24,06	26,29	117

Sammenfatning:

- Beredskaberne bruges mere, end det var forudsat i ambulanceudbuddet, og det skyldes mest udnyttelsen i dag- og aftentimerne.
- Midt på dagen er samtlige ambulancer i Holstebro i brug en tredjedel af tiden.
- Udnyttelsesgraden forventes generelt at være på et højere niveau i sommerperioden pga. de mange turister i området langs Vestkysten.
- Der er i Holstebro Kommune små overskridelser af de på regionsplan gældende servicemål. I Struer og Lemvig kommuner overtrædes disse. Antallet af kørsler i kommunerne er dog lavt sammenlignet med Holstebro.

Delaftale Djursland



Figur 8. Baserne i Delaftale Djursland

Tabel 12. Gennemsnitlig udnyttelse af ambulanceenheder under Delaftale Djursland for alle dage samt for hverdage – de første 3 måneder

Base	Enhedstype	Udnyttelsesgrad	Udnyttelsesgrad hverdage	Vejledende udnyttelsesgrad
Grenaa	Døgnberedskab	41,60 %	43,89 %	25 %
Grenaa	Lavaktivitet	19,02 %	20,01 %	10 %
Tirstrup	Lavaktivitet	18,04 %	19,40 %	10 %
Rønde	Lavaktivitet	22,82 %	24,35 %	15 %
Ebeltoft	Lavaktivitet	17,96 %	19,63 %	15 %

I Delaftale Djursland er der 1 døgnberedskab og 4 lavaktivitetsberedskaber, fordelt på 4 stationer. Døgnberedskabet i Grenaa er det døgnberedskab i Region Midtjylland, der er blevet benyttet tredjemindst i de første tre måneder efter 1. december 2009. Hyppighedsanalyser viser dog, at begge ambulancer i Grenaa er i brug ca. 10 procent af døgnet. Midt på dagen sker det hver fjerde dag, at begge ambulancer er i brug samtidig.

Lavaktivitetsberedskaberne under delaftalen ligger på en relativt lav udnyttelsesgrad. Midt på dagen fra ca. kl. 10-14 er lavaktivitetsberedskaberne dog hver især i perioder væk fra deres station i halvdelen af tiden.

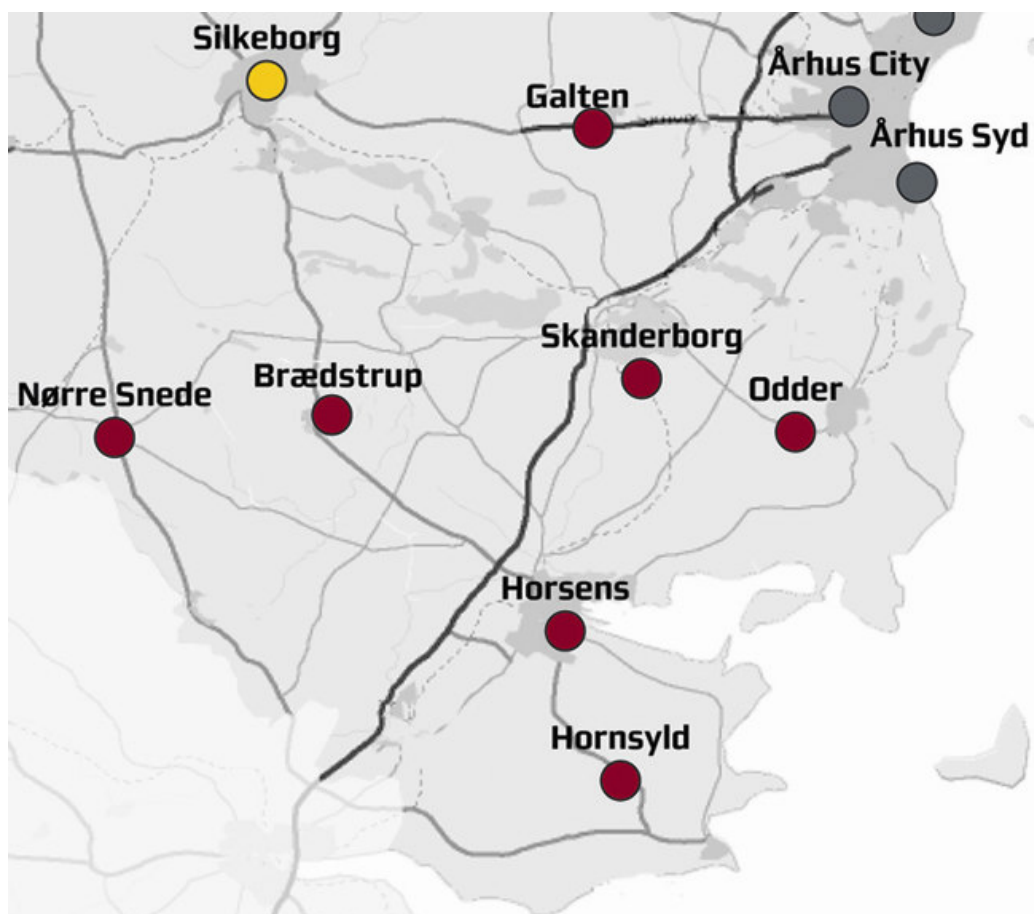
Tabel 13. Kommuneopdelt servicemålsoverholdelse for Delaftale Djursland

Ny kommune	Antal A	A50	A75	A92	A98	Antal B	B60	B75	Antal A og B
Syddjurs	226	8,05	11,25	14,87	17,11	38	15,82	18,71	264
Norrdjurs	215	6,32	10,38	14,85	18,64	26	10,58	14,35	241

Sammenfatning:

- Beredskaberne bruges mere, end det var forudsat i ambulanceudbuddet, og det skyldes mest udnyttelsen i dag- og aftentimerne.
- Udnyttelsesgraden for beredskaberne er lavere end for de øvrige delaftaler, men forventes i sommermånederne at blive væsentlig højere.
- De for regionen som helhed fastsatte servicemål overholdes stort set i Syddjurs og Norrdjurs Kommuner.

Delaftale Horsens



Figur 9. Baserne i Delaftale Horsens

Tabel 14. Gennemsnitlig udnyttelse af ambulanceenheder under Delaftale Horsens for alle dage samt for hverdage – de første 3 måneder

Base	Enhedstype	Udnyttelsesgrad	Udnyttelsesgrad hverdage	Vejledende udnyttelsesgrad
Horsens	Døgnberedskab	49,55 %	52,95 %	35 %
Horsens	Døgnberedskab	49,22 %	50,35 %	35 %
Horsens	Døgnberedskab (midlertidig)	25,54 %	28,62 %	30 %
Horsens	Dagberedskab	60,09 %	65,87 %	30 %
Galten	Lavaktivitet	21,44 %	24,26 %	35 %
Nørre Snede	Lavaktivitet	20,98 %	23,63 %	15 %
Brædstrup	Døgnberedskab	32,18 %	36,85 %	20 %
Skanderborg	Døgnberedskab	43,11 %	47,58 %	15 %
Skanderborg	Dagberedskab	49,51 %	57,68 %	15 %
Odder	Lavaktivitet	21,94 %	23,24 %	15 %
Hornsyld	Lavaktivitet	20,28 %	23,54 %	30 %

I Delaftale Horsens er der 2 dagberedskaber, 5 døgnberedskaber, hvoraf 1 er midlertidigt, samt 4 lavaktivitetsberedskaber. Beredskaberne er fordelt på 7 stationer. De to døgnberedskaber og det ene dagberedskab i Horsens ligger alle på en almindelig udnyttelsesgrad. Det midlertidige beredskab har dog en lavere udnyttelsesgrad. Dette skyldes, at det er aftalt med Responce A/S, at denne ambulance sendes som sidstevalg blandt ambulanceberedskaberne. Dvs. kun hvis ingen af de tre andre er hjemme, kører denne. Indenfor dagberedskabets drifttid sker det 15 procent af tiden, at samtlige Horsens-ambulancer er på opgave. Udenfor dagberedskabets drifttid sker det ml. kl. 19.00-22.00 21 procent af tiden.

Lavaktivitetsberedskaberne i Galten, Nørre Snede, Hornsyld og Odder udnyttes ikke meget, men disse beredskaber dækker store områder af rent beredskabsmæssigt, idet de medvirker til, at lange responstider i disse områder kan undgås. Døgnberedskabet i Brædstrup har den laveste udnyttelsesgrad blandt døgnberedskaberne i Region Midtjylland.

I Skanderborg sker det ca. 46 procent af tiden ml. kl. 14-16, at begge ambulancer er på opgave. Om aftenen efter dagberedskabets driftsophør benyttes det enlige døgnberedskab ml. kl. 21.00-24.00 56 procent af tiden. Andre stationers ambulancer, fx Horsens', vil i disse situationer kunne forkantsdisponeres til Skanderborg.

Table 15. Kommunepartment service goal maintenance for Delaftale Horsens

Ny kommune	Antal A	A50	A75	A92	A98	Antal B	B60	B75	Antal A og B
Horsens	463	7,20	10,13	13,40	17,61	67	13,34	15,96	530
Skanderborg	215	8,23	12,05	15,88	19,49	34	16,70	20,45	249
Hedensted	180	10,93	14,65	17,93	20,89	27	20,12	22,88	207
Odder	99	8,78	14,16	17,73	23,80	15	16,91	30,34	114

Summary:

- Beredskaberne bruges generelt mere, end det var forudsat i ambulanceudbuddet, og det skyldes mest udnyttelsen i dag- og aften timerne.
- Midt på dagen er ambulancerne i henholdsvis Skanderborg og Horsens ofte i brug samtidig.
- Udnyttelsesgraden forventes at være på samme niveau igennem året.
- De fastsatte service mål overholdes næsten i Horsens og Skanderborg kommuner.
- I Hedensted og Odder kommuner er der overskridelser af de for regionen som helhed gældende service mål.

Delaftale Samsø



Figur 10. Base i Delaftale Samsø

Tabel 16. Ambulanceenheder under Delaftale Samsø

Base	Enhedstype
Tranebjerg	Døgnberedskab
Tranebjerg	Dagberedskab

Der er 1 døgnberedskab og et dagberedskab på Samsø. Begge er placeret på stationen i Tranebjerg.

Da det er en del af kontrakten med Samsø Redningskorps ApS, at selskabet selv styrer ambulancerne i dagtimerne, registreres data for udnyttelsen over døgnet ikke. Det vides dog, at ambulancerne har en lav udnyttelsesgrad, da der ikke hver dag er udrykningskørsler. Der er indgået aftale med Samsø Redningskorps ApS om, at selskabet forpligter sig på at sikre en gennemsnitlig responstid på 9 minutter. For de første tre måneder siden 1. december viser data, at dette er overholdt.

Sammenfatning:

- Data for udnyttelsen er ikke registeret. Denne er dog lav på grund af, at der er tale om et ø-beredskab.
- Den gennemsnitlige responstid har i de første tre måneder været under de aftalte 9 minutter.

Afsluttende vedrørende Region Midtjyllands ambulancedrift siden 1. december 2009

Vedr. de midlertidige beredskaber

De midlertidige beredskaber ophører den 31. maj 2010 som besluttet af RR. Administrationen er ikke i besiddelse af modeller og værktøj, der på nuværende grundlag kan simulere de faktiske konsekvenser for responstiderne. De midlertidige beredskaber har været anvendt i ikke-ubetydeligt omfang, og det vil naturligvis påvirke responstiden, når de ophører. Dvs. responstiden i Region Midtjylland (for A- og B-kørsler) forventes isoleret set at stige en smule. De midlertidige beredskabers betydning for servicemålene i de enkelte områder, de pt. er knyttet til, forventes at være forskellig. Region Midtjyllands servicemål vil fortsat kunne overholdes i Århus, og de forventes isoleret set kun overskredet i begrænset omfang i Silkeborg og Horsens. Derimod vil situationen i Viborg være værre. For at kunne aflaste situationen i Viborg kan det overvejes at foretage nærmere beregninger af, om andre beredskaber med fornuft kan flyttes hertil.

Tabel 17. Halv- og helårige priser for de midlertidige beredskaber

Beredskab	Enhedstype	Halvårlig pris (i DKR)	Helårlig pris (i DKR)
Viborg	Dagberedskab	2.171.482	4.342.964
Silkeborg	Dagberedskab	2.171.482	4.342.964
Århus	Døgnberedskab	4.359.422	8.718.844
Horsens	Døgnberedskab	2.623.620	5.247.240

Forretningsudvalget besluttede på møde den 3. november 2009 at afsætte 11.132.763 DKR til 4 midlertidige beredskaber for perioden 1. december 2009 til og med 31. maj 2010 (dagberedskaber i Viborg og Silkeborg samt døgnberedskaber i Århus og Horsens). I "Tabel 17" ses den nuværende halvårige pris for de midlertidige beredskaber i perioden 1. december 2009 til og med 31. maj 2010 (P/L-reg.). Denne pris er fordoblet i den sidste kolonne med henblik på at give et indtryk af en årlig pris.

Ændringer i antallet af kørsler i sommermånederne

Den gennemførte analyse af udnyttelsen af Region Midtjyllands ambulanceberedskaber dækker perioden december 2009 til februar 2010. Det forventes, at der i sommermånederne, som det fremgår i flere delafsnit, vil være mere aktivitet i de områder af regionen, hvor der er mange turister, bl.a. ved kysterne. En gennemgang af kørselsdata fra 2008 og 2009 for hele regionen viser, at antallet af ambulancekørsler i regionen per døgn er lavest i februar og april måned, mens det er ca. 10 procent højere i maj, august og november måned. Resten af månederne, herunder juni og juli, er kørselsomfanget gennemsnitligt.

I visse områder af regionen, hvor der er mange turister, ses det dog, at antallet af kørsler topper i juli, og der er disse steder i maj, juni og august også flere kørsler end gennemsnitligt. Hvis man ser på den vestlige del af regionen viser det sig, at det særligt drejer sig om den gl. Holmsland Kommune. I juli måned var der i 2008 og 2009 i gennemsnit 48 udrykningskørsler, mens der tilsvarende var 14 udrykningskørsler i februar. Der sker desuden mindre stigninger i antallet af udrykningskørsler i Lemvig, Thyborøn-Harboøre og Ulfborg-Vemb gl. kommuner i juli måned. Der ses også en stigning i antallet af udrykningskørsler på Djursland i juli måned. I

gl. Ebeltoft Kommune var der i 2008 og 2009 i gennemsnit 79 udrykningskørsler i juli måned mod 43 i februar og i Gl. Grenå Kommune 80 mod 49.

- De på regionsplan gældende servicemål for A- og B-kørsler er stort set opfyldte efter 3 måneders drift.
- Generelt er de nuværende ambulanceberedskaber placeret hensigtsmæssigt, og der er intet der umiddelbart peger på, at det vil være hensigtsmæssigt at flytte beredskaber mellem områderne.
- Ambulanceberedskaberne er generelt udnyttet mere end forventet i forbindelse med udbuddet (de vejledende udnyttelsesgrader). Særligt bemærkes det, at beredskaberne i byerne Århus, Viborg, Silkeborg, Holstebro og Herning er meget udnyttede.
- Nogle beredskaber benyttes i begrænset omfang (bl.a. ambulanceberedskabet i Ørsted, Hvide Sande og Ebeltoft), men beredskaber er helt afgørende for borgernes tryghed i disse områder, da øvrige beredskaber vil have en relativ lang kørevej til disse steder.
- De midlertidige beredskaber ophører den 31. maj 2010 som besluttet af RR. Det vil have en betydning for responstiden i Region Midtjylland. Administrationen er ikke i besiddelse af modeller og værktøj, der på nuværende grundlag kan simulere de faktiske konsekvenser for responstiderne.
- Analysen dækker perioden december 2009 til februar 2010. Det forventes, at der i sommermånederne vil være mere aktivitet i de områder af regionen, hvor der er mange turister, bl.a. ved kysterne. Dette skal der tages forbehold for.