

Vigtige sikkerhedsoplysninger

⚠ Advarsel!


Følg alle sundhedsmæssige og sikkerhedsmæssige bestemmelser.

- Brug egnet beskyttelsesudstyr.
- Håndtør alle prøver som potentielt smittefarlige.
- Overhold alle forholdsregler og advarsler i brugsanvisningen.

Dokumentoplysninger

Dokumentversion: 1.1

Revisionsdato: Februar, 2021

 SD Biosensor, Inc.
C-4th&5th, 16,
Deogyong-daero 1556beon-gil,
Yeongtong-gu, Suwon-si,
Gyeonggi-do, 16690,
REPUBLIC OF KOREA
Produceret i Korea

IVD

CE

 Autoriseret repræsentant:
MT Promed Consulting GmbH
Altenhofstrasse 80
D-66386 St. Ingbert, Germany

Distribueret af:
Roche Diagnostics GmbH
Sandhofer Strasse 116
D-68305 Mannheim, Germany
www.roche.com

Kun til in vitro-diagnostisk brug
Ikke til selvtest

© 2021. Alle rettigheder forbeholdes.

SARS-CoV-2 Rapid Antigen Test Nasal Hurtig referenceguide

Denne guide er en referenceguide til brug af
SARS-CoV-2 Rapid Antigen Test Nasal.
Læs brugsanvisningen, før du bruger denne test.

0 9368884001 (02) 2021-02 DA

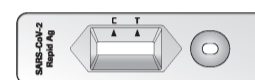
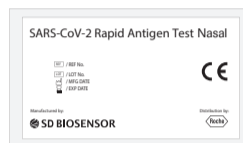
1 Forberedelse af en test

1. Læs brugsanvisningen til
SARS-CoV-2 Rapid Antigen Test Nasal omhyggeligt.

2. Kontrollér udløbsdatoen  på bagsiden af folieposen. Hvis udløbsdatoen er overskredet, må testen ikke bruges.

3. Åbn folieposen og tag teststrimlen samt pakken med tørremiddel ud.

4. Sørg for, at teststrimlen er ubeskadiget, og at statusindikatoren for tørremidlet er angivet som valid (gul).



SILICA GEL

2 Prøvetagning og forberedelse af en nasal prøve

1. Bøj patientens hoved en smule bagover (i en vinkel på ca. 70°).

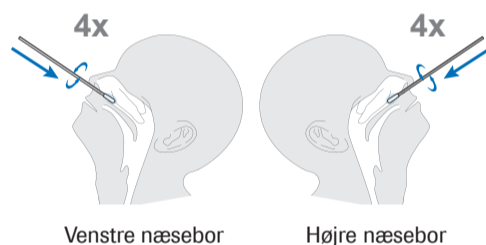
2. Indfør en steril podepind i det næsebor, der har mest sekret.

3. Indfør den sterile podepind i det næsebor, der har mest sekret. Indfør podepinden 2 cm parallelt med ganen (ikke opad) mod svælget, mens den drejes, i næseboret, indtil der mærkes modstand ved den nasale concha. Anvend ikke tryk.

4. Drej podepinden 4 gange i ca. 15 sekunder mod næsevæggen, og tag den ud af næseboret.

5. Gentag trin 3 til 4 med den samme podepind i det andet næsebor.

Bemærk! Prøver skal indsamles fra begge næsebor med den samme podepind.



Venstre næsebor

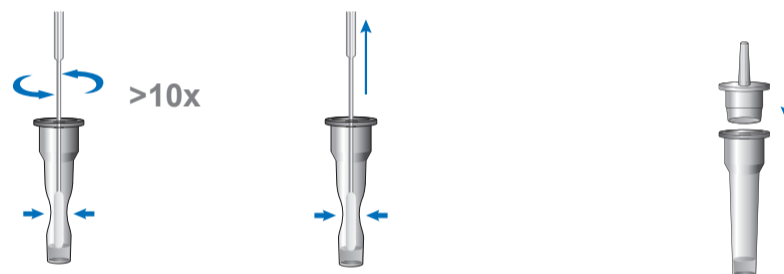
Højre næsebor

6. Overfør podepinden til et ekstraktionsbufferør. Klem på bufferørret, mens du rører rundt med podepinden mere end 10 gange.

7. Tag podepinden ud, mens du klemmer på siderne af røret for at ekstrahere væsken fra podepinden.

ADVARSEL! Hvis du ikke klemmer på røret, kan det medføre forkerte resultater pga. for meget buffer på podepinden.

8. Tryk låget godt fast på røret. Fortsæt med [3 Udførelse af en test](#).

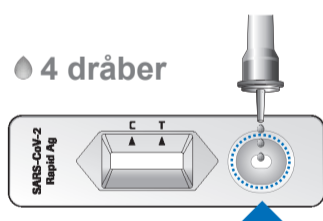


3 Udførelse af en test

1. Placer teststrimlen på en flad overflade, og overfør 4 dråber ekstraheret prøve i en vinkel på 90° i prøvebrønden på teststrimlen.

2. Aflæs testresultatet efter 15 til 30 min.

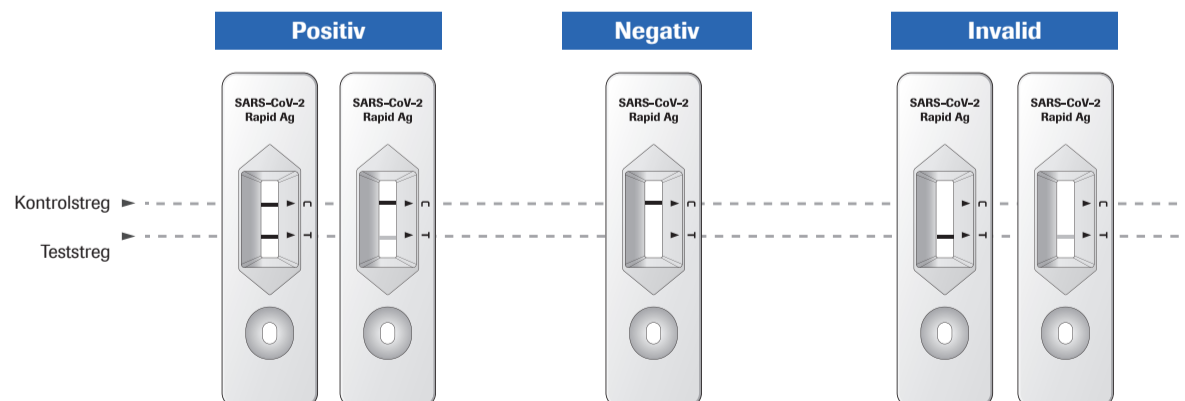
ADVARSEL! Der er en risiko for forkerte resultater. Analyseresultaterne må ikke aflæses, hvis der er gået mere end 30 minutter.



4 Fortolkning af resultater

1. Der vises en farvet streg i den øverste del af resultatvinduet for at angive, at testen fungerer korrekt. Dette er kontrolstregen (C). Selv om kontrolstregen er svag, skal testen anses for at være udført korrekt. Hvis der ikke er nogen kontrolstreg, er testen invalid.

2. Ved et positivt resultat vises der en farvet streg i den nederste del af resultatvinduet. Dette er teststregen (T). Selv om teststregen er meget svag eller ikke er ensartet, skal testresultatet fortolkes som et positivt resultat.



Bemærk! Tilstedeværelsen af en teststreg, uanset hvor svag den er, sammen med en kontrolstreg skal anses for at være et positivt resultat. Til diagnostiske formål skal resultaterne altid vurderes sammen med patientens medicinske historik, kliniske undersøgelse og andre fund.

5 Udførelse af en kvalitetskontrol (som påkrævet)

1. Kom podepinden med positiv eller negativ kontrol i et rør med ekstraktionsbuffer. Drej podepinden rundt mere end 5 gange.

2. Tag podepinden ud, mens du klemmer på siderne af røret for at ekstrahere væsken fra podepinden.

3. Tryk låget godt fast på røret.

4. Placer teststrimlen på en flad overflade, og overfør 3 dråber ekstraheret prøve i en vinkel på 90° i prøvebrønden på teststrimlen.

5. Aflæs testresultatet efter 15 til 30 minutter som beskrevet i [4 Fortolkning af resultater](#).

ADVARSEL! Der er en risiko for forkerte resultater. Analyseresultaterne må ikke aflæses, hvis der er gået mere end 30 minutter.

