

1.1 | Koncern HR

Koncern HR ledes af to afdelingschefer samt en sekretariatschef, der alle har reference til direktionen. Afdelingen er organiseret med en overordnet strategisk og koordinerende enhed i Regionshuset i Viborg samt specialiserede faglige enheder i regionshusene i Viborg, Horsens, Holstebro og Aarhus. Derudover er MidtSim placeret i INCUBA, Skejby.

Det samlede antal årsværk er på ca. 165, hvoraf ca. 75 er indtægtsdækkede stillinger.

Det er en hovedopgave for Koncern HR at arbejde for, at Region Midtjyllands arbejdspladser er attraktive, effektive og innovative. Dette indbefatter blandt andet at understøtte:

- et sundt, sikkert og udviklende arbejdsmiljø,
- ordnede, sammenhængende og motiverende løn- og personaleforhold,
- gode uddannelsesstilbud og uddannelsesplanlægning,
- målrettet og innovativ ledelses- og organisationsudvikling,
- procesoptimerede arbejdsgange og
- et velfungerende samarbejds-/arbejds miljøsystem.

Koncern HR løser en række driftsopgaver på løn- og personaleområdet for de dele af organisationen, som ikke har en selvstændig løn- og personalefunktion og driftsopgaver vedrørende arbejdsmiljø, innovation, udvikling af organisation, ledelse og arbejdsprocesser samt grund-, efter- og videreuddannelse for hele organisationen, inkl. sekretariatsansvar for Videreuddannelsesregion Nord vedrørende den lægelige videreuddannelse.

Koncern HR varetager desuden en række strategiske og koordinerende opgaver vedrørende HR-området. Dette omfatter blandt andet betjeningen af det politiske system, direktionen, MED-/arbejds miljøsystemet, tværgående samarbejdsfora samt tværgående planlægnings- og udviklingsopgaver, inkl. opgaver omkring rekruttering og fastholdelse. Koncern HR er samtidig bindeled mellem regionens politiske og administrative ledelse og de lokale ledelsessystemer.

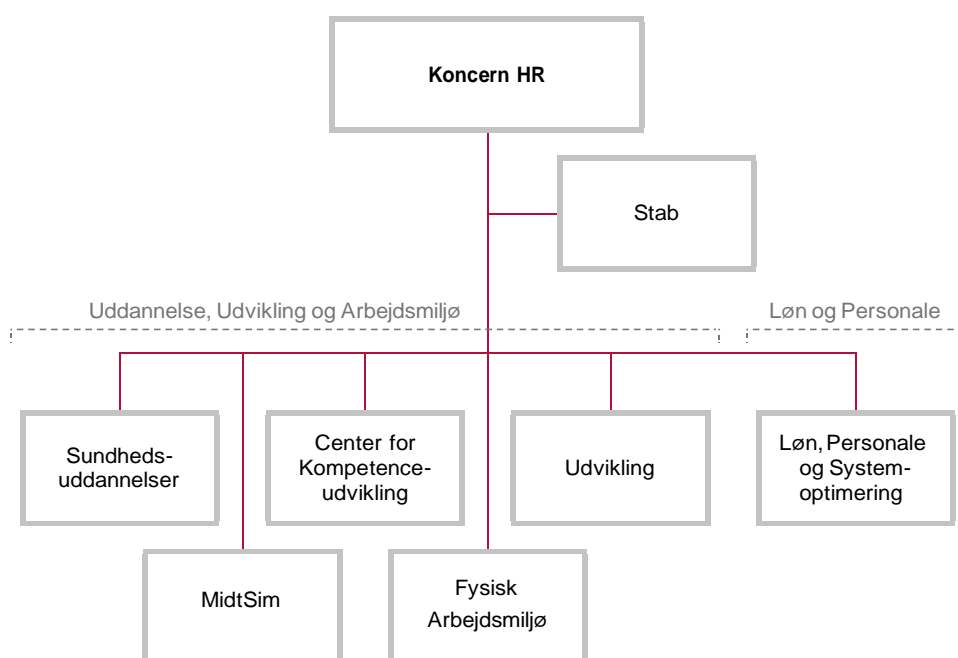
Organiseringen af Koncern HR tager overordnet udgangspunkt i, at de strategisk koordinerende opgaver løses med basis i Regionshuset Viborg. Der løses dog også konkrete strategiske og udviklingsmæssige opgaver af personalet i de øvrige enheder, ligesom alle enheder yder strategisk rådgivning inden for eget kompetencefelt i forhold

til regionens arbejdspladser, direktion, politikere, Danske Regioner samt ministerier og Sundhedsstyrelsen mv.

Løn- og personaleområdet ledes af en afdelingschef. Kontoret for Løn, Personale og Systemoptimering ledes af en kontorchef, som refererer til afdelingschefen for Løn og Personale.

Uddannelse, Udvikling og Arbejdsmiljøområdet ledes ligeledes af en afdelingschef. De tre faglige områder i alt fire kontorer ledes af kontorchefer, mens en fællesfunktion ledes af en funktionsleder. Alle refererer til afdelingschefen for Uddannelse, Udvikling og Arbejdsmiljø.

De enkelte enheder i Koncern HR præsenteres kort nedenfor.



Figur 14: Organisationsdiagram for Koncern HR

Stab

Stab er en stabsfunktion i Regionshuset Viborg, der primært varetager strategiske og koordinerende opgaver vedrørende blandt andet:

- Lønpolitik og oplæg vedrørende aflønning af forskellige faggrupper, herunder koordinering af lønniveauer på tværs i organisationen
- Udarbejdelse af overordnede personalepolitikker og tovholderfunktioner for personalepolitiske tiltag og tværregionale projekter, inkl. tiltag vedrørende Socialt Kapitel, personalegoder, rekruttering, ligestilling og mangfoldighed

- Implementering af nye overenskomster og ny lovgivning mv. samt bistand med regelfortolkning
- Juridisk vurdering og sagsbehandling af komplicerede personalesager samt varetagelse af forhandlinger i tvistløsningsystemet mv.
- Udvikling, analyse og udarbejdelse af tværgående ledelsesinformation samt bidrage til at relevant ledelsesinformation er tilgængelig på alle niveauer i organisationen
- Rådgivning og sekretariatsbetjening af regionsrådet, direktionen, regionale HR-fora og det øverste niveau af samarbejds- og arbejdsmiljøorganisationen m.fl. – inkl. udarbejdelse af analyser og strategi-/beslutningsoplæg mv.

Uddannelse

Uddannelsesområdet er samlet under ét fagområde for at bidrage til, at Region Midtjylland kan styrke den strategisk bevidste og aktive rolle omkring de store uddannelsesopgaver, som regionen varetager i forhold til alle de, der får deres kliniske uddannelse på regionens arbejdspladser.

Ligeledes skal det sikres, at der er sammenhængende grund- efter- og videreuddannelsessystemer og -tilbud for alle faggrupper.

Organiseringen skal i øvrigt bidrage til at sikre, at administrationen i samarbejde med driftsenhederne kan varetage regionens samlede uddannelsesmæssige interesser og herunder tydeliggøre arbejdsgiverperspektiver i relation til de relevante uddannelser.

Endelig skal organiseringen understøtte, at administrationen opleves som en service og hjælp til hospitalerne mv. indenfor det samlede uddannelsesområde, således at der er én indgang til administrationen i uddannelsesmæssige spørgsmål.

Fagområdet er organiseret i to kontorer, Sundhedsuddannelser og Center for Kompetenceudvikling, der hver især ledes af en kontorchef. Herudover har området Region Midtjyllands fællesfunktion for simulation og færdighedstræning MidtSim, der er Region Midtjyllands højtspecialiserede simulationscenter og fungerer som understøttende og koordinerende funktion mellem de lokale simulationsenheder på hospitalerne i Region Midtjylland.

Sundhedsuddannelser

Kontoret består af tre forskellige dele:

1. Sundhedsuddannelser, Region Midtjylland

Sundhedsuddannelser varetager de strategisk koordinerende funktioner på uddannelsesområdet med særlig opmærksomhed på arbejdsgiverperspektivet. Derudover håndterer (planlægger, koordinerer og fordeler) kontoret Region Midtjyllands opgave som meduddanner (praktisk-klinisk uddannelsessted) for over 20 forskellige uddannelser på grund-, videre- og efteruddannelsesniveau.

2. Videreuddannelsessekretariatet (VUS)

Videreuddannelsesregionen omfatter Region Midtjylland og Region Nordjylland – og VUS refererer til begge regioner gennem formanden for Det Regionale Råd for Lægers Videreuddannelse . VUS håndterer planlægning, administration, data samt kapacitets- og kvalitetsudvikling af lægers speciallægeuddannelse.

3. Sekretariatet for specialpsykologuddannelsen

På vegne af Danske Regioner, psykiatridirektørkredsen, varetager kontoret sekretariats- funktionen for Specialpsykologuddannelsen i hele Danmark.

Sundhedsuddannelser ledes i et samarbejde mellem kontorchefen og en vicekontorchef og er geografisk placeret i Regionshuset Viborg.

Center for Kompetenceudvikling

Center for Kompetenceudvikling er Region Midtjyllands fællesfunktion for kompetenceudvikling.

Center for Kompetenceudvikling bidrager gennem kompetenceudvikling af regionens medarbejdere til, at borgerne oplever et sammenhængende og specialiseret sundheds- væsen, der skaber sundhed og trivsel på et højt fagligt niveau.

Centeret understøtter den strategiske og politiske dagsorden for kompetenceudvikling i Region Midtjylland samt bidrager til implementeringen af regionens politik for kompetenceudvikling.

Centeret bidrager gennem et koordineret og sammenhængende udbud af efter- og videreuddannelse til, at regionens ansatte har de rette kompetencer i forhold til at kunne varetage nuværende og kommende arbejdsopgave på regionens arbejdspladser.

Centeret arbejder innovativt og målrettet mod en kompetenceudvikling, der er praksisnær, bygger på nyeste ajourførte viden og forskning med udgangspunkt i brugernes behov.

Center for e-læring er en del af Center for Kompetenceudvikling og varetager udvikling og udbud af e-læringskurser internt i regionen.

Centerets aktiviteter organiseres i samarbejde med de faglige områder, så der sikres uddannelsesaktiviteter med afsæt i behovet for kompetenceudvikling i forhold til den pågældende praksis.

Center for Kompetenceudvikling arbejder tværfagligt og tværsektorielt for at bidrage til en tværgående kompetenceudvikling på tværs af specialer og sektorer i sundheds- væsnet.

Mange af centerets aktiviteter udbydes som lands- og landsdelsaktiviteter i samarbejde med kommuner og øvrige regioner.

Center for Kompetenceudvikling er geografisk placeret i Regionshuset Aarhus.

MidtSim

MidtSim udgør fællesfunktionen for simulation og færdighedstræning i Region Midtjylland. MidtSim er Region Midtjyllands højt specialiserede simulationscenter og fungerer som understøttende og koordinerende funktion mellem de lokale simulationsenheder på hospitalerne i Region Midtjylland. Fællesfunktionens ydelser er rettet mod alle sundhedsprofessionelle faggrupper på alle uddannelsesniveauer. Det omfatter både kompetenceudvikling af ansatte samt uddannelse af elever og studerende.

Derudover fungerer MidtSim også som prægraduat færdighedslaboratorium for Aarhus Universitet, Health og som Aarhus Universitetshospitals lokale simulationscenter.

MidtSim ledes af en funktionsleder, der har ansvaret for den daglige drift og udvikling af enheden. Forskningsledelsen er forankret hos Center for Sundhedsvidenskabelige Uddannelser, Health, Aarhus Universitet.

Der er etableret en styregruppe for MidtSim i Region Midtjylland. Den har til opgave at kvalificere opgaveløsningen og sikre, at perspektiver fra alle hospitalsenheder i Region Midtjylland inddrages og afbalanceres. Samtidig skal der ske en balancering i forhold til Aarhus Universitet. Styregruppen fungerer indenfor rammerne af det etablerede samarbejde mellem Aarhus Universitet og Region Midtjylland (LUR) og indenfor de eksisterende organisatoriske rammer i Region Midtjylland.

Udvikling

Udviklingsområdet er samlet under ét fagområde, hvis hovedopgave er at understøtte den samlede koncern og regionens driftsenheder med innovation, organisationsudvikling, ledelsesudvikling, innovation og optimering af arbejdsgange (arbejdsprocesser). Samtidig er der fokus på at understøtte trivsel og udvikling af det psykiske arbejdsmiljø på regionens arbejdspladser.

Det er en afgørende opgave at understøtte ledelser og medarbejdere på alle niveauer i at skabe konkret effekt af indsatsen med værdiskabelse for såvel ansatte som borgere. Opgavevaretagelsen sker i tæt samspil med praksis og med metoder, som er videnbaserede, nyskabende og helhedsorienterede. Udvikling skal med sin indsats og måde at arbejde på styrke den adræthed, som regionen bestræber sig på at udvise

Grundlæggende løses opgaverne ved at levere både koncerntværgående og arbejdspladsunderstøttende stabs- og konsulentydelse.

Udvikling har ansvaret for strategisk koordinering og faglig rådgivning og leverer

konsulentytelser indenfor områderne organisationsudvikling, ledelsesudvikling, innovation, procesoptimering og psykisk arbejdsmiljø.

Udvikling understøtter udvikling og implementering med det formål at optimere drift, trivsel og ledelse på regionens arbejdspladser til gavn for borgerne.

Kontorets overordnede opgave er at bidrage koncerntværgående og lokalt til organisationsudvikling og implementering af prioriterede indsatsområder.

Udvikling er geografisk placeret i regionshusene i Aarhus og Holstebro og ledes af en kontorchef.

Fysisk Arbejdsmiljø

Fysisk Arbejdsmiljø er regionens interne arbejdsmiljøafdeling indenfor det fysiske område, herunder ergonomi, biologi og kemi. Kontoret er autoriseret som arbejdsmiljørådgiver, sikkerhedsrådgiver og arbejdsmiljøunderviser og har til opgave at bidrage til et sikkert, sundt, lovmedholdeligt og udviklende arbejdsmiljø for alle ansatte i Region Midtjylland. Opgaverne løses i et tæt samarbejde med MED- og Arbejdsmiljøorganisationen. Kontoret har det koordinerende ansvar for Arbejdsmiljøorganisationen i Region Midtjylland. Endvidere understøtter afdelingen arbejdsmiljørigtigt sygehusbyggeri og sikkerhed på arbejdspladsen.

Fysisk Arbejdsmiljø er bindeled mellem regionens aktører på arbejdsmiljøområdet og betjener og rådgiver den politiske og administrative ledelse og de lokale arbejdsmiljøkoordinatorer og arbejdsmiljøgrupper.

Fysisk Arbejdsmiljø er geografisk placeret i regionshusene i Horsens og Holstebro og ledes af en kontorchef.

Løn, Personale og Systemoptimering

Kontoret løser strategiske og koordinerede opgaver vedrørende udvikling, anskaffelse og drift af HR-systemer i Region Midtjylland, herunder løn- og vagtplanlægnings-systemer og andre tværgående HR-systemer. Hovedopgaverne er knyttet til system-ejerskabet, dvs. koordination og support, kontrakt- og projektstyring af HR-system-porteføljen, leverandørkontakt, erhvervelse og koordinering af implementering af nye HR systemer samt inddragelse af brugerne. Målet er at fremme en effektiv it-understøttelse af HR-processer i hele Region Midtjyllands organisation til gavn for brugere og patienter.

Derudover varetager kontoret en række driftsopgaver på løn- og personaleområdet for afdelinger i regionshusene og fællesområderne som fx It afdelingen og Apoteket samt Regional Udvikling og administrationen inden for Psykiatri og Socialområdet. Opgaverne omfatter bl.a. lønforhandling,

lønfastsættelse, indberetning i lønsystemet, refusionshjemtagelse, HR- controlling samt service og support. Målet er sikker drift, dvs. korrekt løn til tiden samt hurtige og korrekte ansættelsesbreve til nyansatte.

Desuden løses en række driftsopgaver for hele koncernen, bl.a. brugeradministrationen af lønsystemet, administration af sosuassistentelever, feriehenlæggelser, udbetaling af tjenestemandspension og arbejdsskader samt indhentelse af statsrefusion.