

Region Midtjylland

Ansøgning fra internetportalen aarhus.nu om tilskud til at udvikle en kulturportal på internettet - fra kunstportal til kulturportal

Bilag

**til Regionsrådets møde
den 26. september 2007**

Punkt nr. 15

Region Midtjylland
Regional Udvikling
Oplevelsesøkonomi og Landdistrikter
Skottenborg 26
8800 Viborg

Århus, 8. maj 2007

Ansøgning om tilskud til kulturformål indenfor Regional Udvikling

Hermed ansøgning om støtte til projekt "aarhus.nu – fra kunstportal til kulturportal".
Internetportalen administreres af forlaget kunstPLUS Publishing med CVR.-nr. 0029883149.

Vedlagte bilag:

- Budget
- Finansieringsstrategi
- Fremtidig redaktionsstruktur
- Støtteerklæringer fra regionale samarbejdspartnere

De bedste hilsner

Merete Sanderhoff, projektleder

kunstPLUS Publishing
Officersbygningen, opg. C
Vester Allé 3, 2. th
8000 Århus C
t: 22 97 53 13 / 50 74 39 74
e: merete@aarhus.nu

AARHUS.NU – FRA KUNSTPORTAL TIL KULTURPORTAL

Præsentation af www.aarhus.nu

Internetportalen aarhus.nu har siden starten i 2004 været et seriøst og engageret forum for samtidskunst med base i den århusianske og midtjyske kunstscene. I løbet af få år har aarhus.nu markeret sig som et af de primære medier for formidling af og debat om samtidskunsten i Danmark, med en hastigt voksende brugerskare og en stigende offentlig interesse for portalen.

aarhus.nu har vist sig at udfylde et tomrum i kunstformidlingen. Dels ved at synliggøre at der findes spændende kunstmiljøer i provinsen uden for hovedstaden. Dels ved at styrke kunstens vækstlag og motivere det gennem øget fokus og netværksdannelse. Sidst men ikke mindst ved at samle de midtjyske kunstmiljøer og gøre dem tilgængelige under én netportal. aarhus.nu er stedet, hvor såvel aktører som brugere kan få et overblik over, hvem og hvad der rører sig på kunstscenen.

Hovedparten af vores brugere kommer fra Århus og København. Hele 25% af aarhus.nu's brugere er bosiddende i hovedstadsområdet, og benytter portalen til at blive opdaterede om, hvad der sker indenfor provinsens kunstmiljøer. Vi har således formået at markere os som et medie med national gennemslagskraft og troværdighed, der er med til at sætte det midtjyske kunstliv på danmarkskortet. Udover at vi samarbejder med institutioner internt i regionen, har vi også velfungerende samarbejdsaftaler på nationalt niveau, med Statens Værksteder for Kunst og Håndværk, det Nationale Fotomuseum, Dagbladet Information og kulturmagasinet Lettre Internationale.

I og med at vi når ud både lokalt og nationalt, har vi virket som et brohoved for kunstinstitutioner i hele den midtjyske region, der har kunnet bruge synligheden gennem aarhus.nu til at nå ud og informere om deres aktiviteter til et større kunstpublikum.

Visionen for at aarhus.nu forandres til kulturportal

Den omfattende interesse for aarhus.nu gør det oplagt at udbrede den positive synergieffekt til andre kulturelle miljøer. Derfor arbejder vi på at udvikle aarhus.nu til en kulturportal, der også inddrager litteratur og scenekunst. Senere vil muligheden for også at omfatte film, arkitektur og design blive undersøgt. Ved at samle flere kunstarter under samme portal, kan vi i fremtiden servicere kulturinteresserede, der søger oplysninger om, indsigt i og indflydelse på kulturlivet i Århus og Midtjylland. Det gælder både borgerne i regionen og gæster fra ind- og udland.

Vi ligger allerede inde med kompetencerne, værktøjerne og netværket til at levere en samlet netportalfunktion. Vores fremtidige redaktioner, der vil dække både litteratur-, teater- og billedkunstområdet, vil her kunne udveksle informationer og idéer, markedsføre sig og søge målrettet efter aktører indenfor de faglige netværk. Kulturportalen aarhus.nu vil således ikke blot tilbyde en let tilgængelig informationskanal for kulturelt interesserede brugere i hele landet, men også virke stimulerende på regionens kulturelle miljøer.

Opbygning og indhold

Kulturportalen skal have tre kernefunktioner: 1) En orienterende, 2) en debatterende og 3) en skabende. Den orienterende funktion har størst vægt, med nyhedsbrev, aktivitetskalender, opslagstavle, anmeldelser, interviews med aktuelle kunstnere, reportager fra kulturelle events, dybdegående temaserier, meningsmålinger, links til andre relevante sites og arkiver over tidligere artikler. Derudover vil portalen rumme debatfora samt lancere kunstneriske produktioner på nettet.

kulturportalen skal opbygges som en databasestyret internetportal, der gør det enkelt for brugerne at navigere på sitet og tilmelde sig netop de tjenester, som passer til deres behov. En afgørende ambition for kulturportalen er både at gøre det let for brugerne at finde de specifikke informationer, de søger, og samtidig inspirere dem til at gå på opdagelse indenfor andre kunstarter, som de måske

ikke er fortrolige med i forvejen. Derfor skal portalen – ligesom en avis – inddeles i overskuelige sektioner, så man som bruger ved nøjagtigt hvor de enkelte kunstarter er repræsenterede.

Regionale udviklingsperspektiver

Vi har i vores tre år som kunstportal fungeret som et vigtigt knudepunkt for kunstmiljøerne i regionen, der har kunnet bruge os til at synliggøre deres aktiviteter, debattere aktuelt stof og danne netværk lokalt, regionalt og nationalt.

Vedlagt er en række støtteerklæringer fra vores faste samarbejdspartnere indenfor den midtjyske region, der demonstrerer hvilken vital rolle en samlet netportal kan spille for den regionale kulturudvikling. Vi har stor erfaring og succes med at drive netportal, og kan gennem etableringen af en kulturportal være med til understøtte og markere det midtjyske kulturliv, såvel indenfor regionen som på nationalt plan. Det effektive fokus, som vi har sat på Århus som kulturelt kraftcenter, har været med til at skabe en øget interesse for hvad der sker i den midtjyske region. Det er et fordelagtigt afsæt for, at flere regionale kulturinstitutioner på tværs af faggrænser kan profilere sig gennem kulturportalen og dermed få del i større nationale netværk. Det er perspektivrigt i forhold til Region Midtjyllands ambitioner om at støtte projekter, der kan fungere som katalysator for den regionale kulturudvikling.

Støttebehov

Indtil videre har vi modtaget et tilskud på 175.000 kr. fra Århus Kommune samt støttebidrag på 28.100 kr. fra forskellige samarbejdspartnere i regionen, herunder Krabbesholm Højskole i Skive Kommune og Brænderigården i Viborg Kommune. Med den forventede økonomiske støtte fra private fonde i regionen opfylder vi således Region Midtjyllands hovedregel om 50% medfinansiering fra lokalt hold.

Som det fremgår af nedenstående budget, dækker de allerede indhentede midler kun en del af vores udgifter. Derfor er realiseringen af kulturportalen afhængig af yderligere midler, og med de regionale udviklingsperspektiver projektet indebærer, håber vi at det er et oplagt initiativ for Region Midtjylland at støtte.

På længere sigt er det planen, at kulturportalen i overvejende grad skal være selvfinansierende via indtægter fra annoncer, sponsorater og forskellige former for brugerbetaling. Men i denne opstartsfasen er det helt vitalt, at vi kan indhente finansielle midler til at få etableret stabile rammer omkring vores arbejde.

Bilag 1

BUDGET for KULTURPORTALEN

Perioden 1. juni 2007 til 1. juni 2008

UDGIFTER

LØN

DKK

Administrativ leder	290.000
Fagredaktører	141.000
Hovedredaktør	141.000
I alt	572.000

REDAKTION

Møder	3.000
Transport	4.500
Telefon, fax, internet	9.000
Kontorartikler, porto, fragt	3.000
I alt	19.500

UDVIKLING

Teknisk udstyr	60.000
Kurser, workshops	21.000
Tryksager/markedsføring	27.000
I alt	108.000

Udgifter i alt

699.500

INDTÆGTER

Annoncer på aarhus.nu (inkl. moms)	100.000
Indtægter i alt	100.000

Tilskudsbehov

599.500

Bilag 2

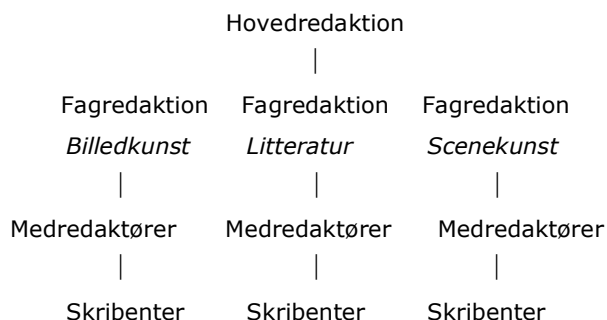
FINANSIERINGSSTRATEGI for KULTURPORTALEN

Perioden 1. juni 2007 til 1. juni 2008

		DKK
Tilskudsbehov ifølge budget		599.500
<i>Offentlige puljer</i>		
Kulturudviklingspuljen, Århus Kommune	(Modtaget)	175.000
Tværfaglig pulje, Kunststyrelsen	(Forventet)	175.000
Tilskud til kulturformål, Regional Udvikling	(Forventet)	175.000
<i>Lokale samarbejdspartnere</i>		
Krabbesholms Højskole	(Modtaget)	6.500
Kunsthallen Brænderigården	(Modtaget)	7.800
Det Nationale Fotomuseum, København	(Modtaget)	6.000
Statens Værksteder for Kunst og Håndværk	(Modtaget)	7.800
I alt		28.100
Private fonde	(Forventet)	46.400
I alt (modtaget + forventet støtte)		599.500

REDAKTIONEL STRUKTUR for UDVIKLING AF KULTURPORTAL

Perioden 1. juni 2007 til 1. juni 2008



Aarhus.nu er hovedsageligt baseret på frivillig arbejdskraft fra redaktion og skribenter. I øjeblikket har vi ca. 35 frivillige skribenter og en billedkunstnerisk fagredaktion. Ved overgangen til kulturportalen vil etableringen af nye fagredaktioner betyde en mangedobling af frivillige og lønnede medarbejdere, hvilket øger behovet for professionel koordination.

Redaktion

Redaktionen vil i fremtiden organiseres med faglige underredaktioner, der forvalter de enkelte sektorer, som kulturportalen skal dække. I perioden juni 2007-08 er det planen at etablere nye underredaktioner indenfor litteratur og scenekunst. I hver underredaktion vil der sidde en lønnet faguddannet redaktionsansvarlig. De ansvarlige for hver underredaktion vil til sammen udgøre hovedredaktionen, der således på sigt vil repræsentere alle de sektorer, som kulturportalen dækker. Udover de ansvarshavende underredaktører vil hver fagredaktion råde over en række ulønnede medredaktører. Arbejdet fordeles således, at fagredaktørerne har ansvaret for at uddelegere opgaver og have det samlede overblik over, hvem der skriver og redigerer de enkelte artikler. Desuden er det yderst nødvendigt at disse fagredaktører holder sig orienteret og løbende kommunikerer med områdets aktører, så aarhus.nu hele tiden kan være på forkant med og formidle den faglige udvikling. Medredaktørerne har ansvar for overholdelse af deadlines, og for redigering og korrektur af artikler.

Skribenter

Vores skribentkorps skal hveres blandt studerende på relevante fag som Æstetik og kultur, Litteraturhistorie, Dramaturgi, Kunsthistorie, Journalistuddannelsen samt øvrige fag, der kan relatere til kulturportalens område. Skribenterne vil bidrage med anmeldelser, reportager, interviews, debatoplæg m.m. med afsæt i det århusianske og jyske kulturliv. Skribenter antages på baggrund af en skriftlig test.