

DEN REGIONALE UDVIKLINGSPLAN – EN VISION FOR REGIONAL UDVIKLING DEBATOPLÆG (3. UDKAST)

NUTIDSVALG ER FREMTIDSVILKÅR

Det er i 2007 den første regionale udviklingsplan skal formes som en vision og strategi for Midtjyllands udvikling i bred forstand de kommende år.

Dette debatoplæg skal vække tanker, holdninger og idéer til, hvad regionale aktører og borgere kan fokusere på i den regionale udvikling det næste års tid.

[indsætte i tekstboble der hænger ved denne brødtekst: Regionale aktører er i denne sammenhæng: Kommuner, større virksomheder, arbejdsmarkedets parter, erhvervsråd, miljøcentre, uddannelses- og forskningsinstitutioner, organisationer mv.]

Det har ikke været intentionen at lave et udtømmende debatoplæg. Det skal Region Midtjylland ikke være ene om. Der er mange flere aktører, der forpligter sig til at tænke i regional udvikling: Kommuner, uddannelses- og forskningsinstitutioner, arbejdsmarkedets parter, virksomheder, organisationer og borgere. Derudover indgår vækstforums erhvervsudviklingsstrategi, Beskæftigelsesrådets strategi og Regionsrådets strategier for uddannelse, kultur, bæredygtighed og råstoffer i Den regionale udviklingsplan.

Oplægget tegner indledningsvist et billede af Region Midtjylland. Herefter fokuseres på nogle udviklingstendenser og – træk, der kan bidrage yderligere til et fælles billede af regionen. Det er baseret på fakta, men rummer også holdninger til inspiration for drøftelser om hvilke problemstillinger, der er mest centrale for Midtjylland.

Med konferencen den 8. marts 2007 "Nutidsvalg er fremtidsvilkår" inviterer Regionsrådet en bred kreds af midtjyske aktører ind i værkstedet, hvor "Den regionale udviklingsplan" bliver til. Her skal vi i fællesskab starte undersøgelsen af, hvor langt vi kan nå sammen i 1. generation af en sådan vision og strategi for udviklingen af et sammenhængende Midtjylland. Det handler om, hvad vi skal leve af, og hvordan vi vil leve – også om 20 år.

Målgruppen for konferencen er regionale aktører.

Konferencedeltagernes bidrag samles efterfølgende i et idékatalog, der kan inspirere de politiske drøftelser og aktiviteter, hvor borgerne i Midtjylland aktivt inddrages.

Der er vilje til yderligere vækst og udvikling hos Midtjyllands mange visionære aktører. Det er et godt udgangspunkt for år 0 med Den regionale udviklingsplan.

Med venlig hilsen
Bent Hansen
Regionsrådsformand

PLACERES I SEPERATE BOBLER RUNDT I MARGEN

- Hensigten med Den regionale udviklingsplan er at skabe sammenhæng og synergieffekter mellem de kommunale, regionale og nationale initiativer, der tages i vores region, gennem en fælles vision og strategi for udviklingen i Midtjylland.
- Udkast til Den regionale udviklingsplan skal præsenteres for offentligheden i slutningen af 2007.

- Se meget mere om aktiviteter vedrørende Den regionale udviklingsplan i 2007 på <http://www.rm.dk/regional+udvikling>

1. BILLEDE AF MIDTJYLLAND (4 sider/2 opslag)

Midtjylland er en ny region med naturlige forskelligheder og stort potentiale for at skabe nye samarbejdsrelationer, der kan se udviklingen i en større sammenhæng.

Vestjyder og århusianere danner nu par i Midtjylland, der er den danske region med størst geografisk udstrækning.

[billede* af Vesterhavet sammen med tekststk. 4]

Hørbylunde bakker ligger vest for Silkeborg som en geografisk og kulturel grænse mellem øst- og vestjylland. En rejse fra Århus Havn til Djursland og tværs over Jylland, er en spændende rejse gennem natur, kultur og mentalitet. Fra bjergene på Mols over Østjyllands bløde bakker til de forblæste klitter ved Vesterhavet bevæger man sig gennem skove og over hedestrækninger, gennem storbyens travle gader og ind over den lille stationsby. Man møder kronjyder og østjyder og uldjyder og vestjyder – og dem fra Salling. Man hilser på forskeren og fiskeren og møder både den hurtige og den sindige.

[billede* af Aros' vartegn "Drengen" sammen med tekststk. 3]

Region Midtjylland er 13.053 kvadratkilometer jysk jord. Her bor 1,22 mio. mennesker, hvoraf cirka to tredjedele i dag bor i Østjylland. De tegner sammen en region fuld af energi og viden, af vilje og drømme. Af foretagsomhed og ekspertise, og af nærhed og visioner.

Regionens kendetegn er høj anvendelse af alternativ energi, store naturressourcer, lange kyststrækninger, stærke videnmiljøer, vigtige industrier, kulturtilbud på højt niveau, Danmarks næststørste by og meget andet.

[billede* af vindmølle sammen med tekststk. 5]

[kort med regionens byer indsættes – excelark (2006-tal) "Tal_byer_kommuner" – skal ligne kortet side 29 på dette link:

http://www.rm.dk/files/Regional%20udvikling/Analyser%20og%20publikationer/Arkiv/vaekstregion_midtjylland.pdf]

[billede* af forsker med tekststk 1]

Århus er et kraftcenter og spiller som den største by i Midtjylland en stadig større rolle på regionalt plan – også kulturelt og økonomisk. Men konkurrencen om bosætning, investeringer, studerende, turister, arbejdspladser mv. er også stor – mellem byerne og mellem Europa og resten af verden.

Byer med 30.000 indbyggere eller mere er Holstebro, Herning, Viborg, Silkeborg, Horsens og Randers. Herning og Holstebro har som partnere i det tidligere midt-vest samarbejde skabt en sammenhængende erhvervsregion sammen med Ikast og Struer. Randers og Silkeborg er gode eksempler på attraktive byer for bosætning, mens Viborg, samt Holstebro og Horsens har branded sig stærkt på henholdsvis idræt og kultur.

[billede* af event (Madonna) med tekststk. 7]

[billede* af mennesker der arbejder med pervasive computing med tekststk. 2]

Den største økonomiske aktivitet er koncentreret i Århus, men vokser også langt ud over bygrænsen. Flere taler i dag om én østjysk byregion, der rækker fra Randers i nord over Skanderborg og Horsens til syd for Trekantområdet og fungerer som ét fælles arbejdsmarked.

By- og landkommuner er bevidste om behovet for at skabe synergi, og byerne samarbejder på kryds og tværs. Det nuværende 7-kommune (Favrskov, Norddjurs, Odder, Samsø, Skanderborg, Syddjurs og Århus) erhvervssamarbejde i Østjylland er et godt eksempel herpå. Disse kommuner udgør eller vil gerne udgøre et sammenhængende Århus-område, der konkurrerer med andre regioner i højere grad end byerne imellem.

[billede* af metalvirksomhed samt tekststk. 6]

EU tillægger regionerne stadig større betydning som den drivende kraft i udviklingen af et konkurrencedygtigt Europa, og de får derfor stadig større betydning for gennemførelsen af EU's politikker.

Der er mange vigtige aktører i Region Midtjylland. Vi må sammen øve os på at arbejde i partnerskaber, der giver mulighed for at prioriteringer på tværs og inddrage de parter, der hver for sig er nødvendige og tilsammen er tilstrækkelige til at skabe udvikling i Midtjylland.

[billede* fra sundhedsområdet der er virksomhedsrelateret med tekststk. 8]

[billede* fra Kina og tekststk. 9]

Tekststykker til indsættelse

Nr. 1

Forskning og uddannelse i høj klasse

Århus Universitet i Herning, Foulum, Silkeborg, Horsens og Århus-området: Det nye Aarhus Universitet fremstår som en fusion af Aarhus Universitet og Handelshøjskolen i Århus, Ingeniørhøjskolen i Herning samt sektorforskningsinstitutionerne, Danmarks Jordbrugsforskning og Danmarks Miljøundersøgelser. Desuden arbejdes der også på, at Danmarks Pædagogiske Universitet indgår i Aarhus Universitet.

Det nye Aarhus Universitet er et internationalt og slagkraftigt uddannelses- og videncenter med en medarbejderstab på ca. 6.000 årsværk og med en kapacitet til at uddanne 30.000 studerende og mere end 2.000 ph.d.-studerende. Væsentlige dele af den danske forskning inden for sundhed, ingeniør-, jordbrug og miljø-, fødevarer- og det merkantile område er placeret på universitetet, der har forskningsafdelinger placeret rundt i hele Danmark, med tyngden i Midtjylland. Universitetet har en særlig synlig profil inden for lifescience, nanoscience, it, naturressourcer, erhvervs- og samfundsudvikling samt kultur og kommunikation.

Nr. 2

Silicon Valley på midtjysk

It-byen Katrinebjerg i Århus: Her har Aarhus Universitet placeret alle sine it-uddannelser og al sin it-forskning. Samtidig har en række avancerede it-virksomheder lokaliseret sig i bydelen. Danmarks første egentlige it-forskerpark etablerede sig her i 2006. Katrinebjerg er både en fysisk samling af videninstitutioner og virksomheder, der bringer forskningskompetencer sammen med forretningsforståelse og praksis og skaber ny viden. Men Katrinebjerg er også katalysator for innovation ude i virksomhederne på tværs af fagdiscipliner og geografi. Det sker blandt andet via netværk og samarbejder forankret i Alexandra Institutet, it-forum midtjylland, Innovation Lab og ISIS Katrinebjerg.

Nr. 3

ARoS – et internationalt billed- og oplevelseshus

ARoS er et internationalt orienteret kunstmuseum i hjertet af Århus, og er med sine 17.700 kvadratmeter fordelt over ni etager ét af Nordeuropas største. Arkitekturen og kunsten er i international klasse. Og begge byder på oplevelser af høj karat: Fra lys til gys, fra holdning til underholdning, fra lystvandring til udfordring.

Nr. 4

Vestkysten benyttes også på hverdage

Den storslåede natur med klitter, sandstrande og plantager langs Vesterhavet går i Midtjylland fra Thyborøn til Nymindesø. Omstillingen og udviklingen af de fiskeriafhængige erhverv har fokuseret på områdernes potentialer for erhvervsmæssig omstilling og fornyelse, uddannelse og kompetenceudvikling, bosætning og turisme.

Nr. 5

Fremtidens energikilder sikres i Midtjylland

Midtjylland har en styrkeposition inden for vedvarende energi. Store koncerner som Vestas, Siemens og Grundfos samt en underskov af små og mellemstore virksomheder bidrager væsentligt til udviklingen af vedvarende energi og understøttes af en række videmiljøer og Aarhus Universitet. Vækstforum for Region Midtjylland forbereder i starten af 2007 en megasatsning på området for vedvarende energi for de kommende år, hvor der fokuseres på anvendelsen af energi- og miljøteknologi. Region Midtjylland anvender i forvejen selv mere vedvarende energi end landsgennemsnittet.

Nr. 6

Uldjyden i Vildbjerg ved Herning kan noget, de andre ikke kan

Selv om truslen fra lavtlønslande Kina og Indien er stor i metalindustrien, kan metalvirksomhederne i og omkring Vildbjerg nordvest for Herning noget helt specielt. De godt 15 virksomheder i den lille provinsbys metalklynge står nemlig sammen om at holde globaliseringens trusler stangen. Den geografiske nærhed og fælles identitet skaber således grobund for åbenhed og stærke relationer mellem virksomhederne imellem.

Metalvirksomhederne i Vildbjerg har fra 1995-2003 haft en beskæftigelsesfremgang på 45 procent, mens tilsvarende erhverv i Danmark som helhed tabte fire procent af arbejdspladserne i den periode. Og klyngen havde i samme periode en produktivitetstigning, der lå 17 procent over lignende erhverv i Danmark.

Nr. 7

Det sker i Horsens

Der er Horsens, der slår med de kulturelle vinger. Horsens har et stærkt brand som stedet, der arrangerer og tiltrækker de virkelig store kulturarrangementer med internationalt anerkendte kunstnere, f.eks. koncerter med Madonna, Rolling Stones og Robby Williams

Nr. 8

Samarbejde om sundhed til gavn for patienter, sygehuse og virksomhed

Bang & Olufsen Medicom A/S i Struer har i samarbejde med blandt andet Regionshospitalet Holstebro og andre forskere udviklet nye produkter til medicoindustrien. Et godt eksempel er blodtryksmåleudstyr til brug i hjemmet.

Et mangeårigt samarbejde med Ingeniørhøjskolen i Århus og den medicinske enhed i Skejby har også resulteret i udvikling af nye produkter. Det nyeste er et patentanmeldt elektronisk

stetoskop, der reducerer baggrundsstøj, så lægen bedre kan høre svage lunger og mislyde ved hjertet.

Nr. 9

Midtjysk udsyn i en globaliseret verden

Midtjylland sikrer vækst og udvikling i hele regionen gennem viden om den globale udvikling.

Midtjylland samarbejder med bl.a. Shanghai i Kina og Leningrad-regionen i Rusland om konkrete projekter, hvor der udveksles viden og knowhow til gavn for private og offentlige virksomheder. De nære relationer til Sverige og Norge er under udvikling i et fælles Kattegat-Skagerrak samarbejde.

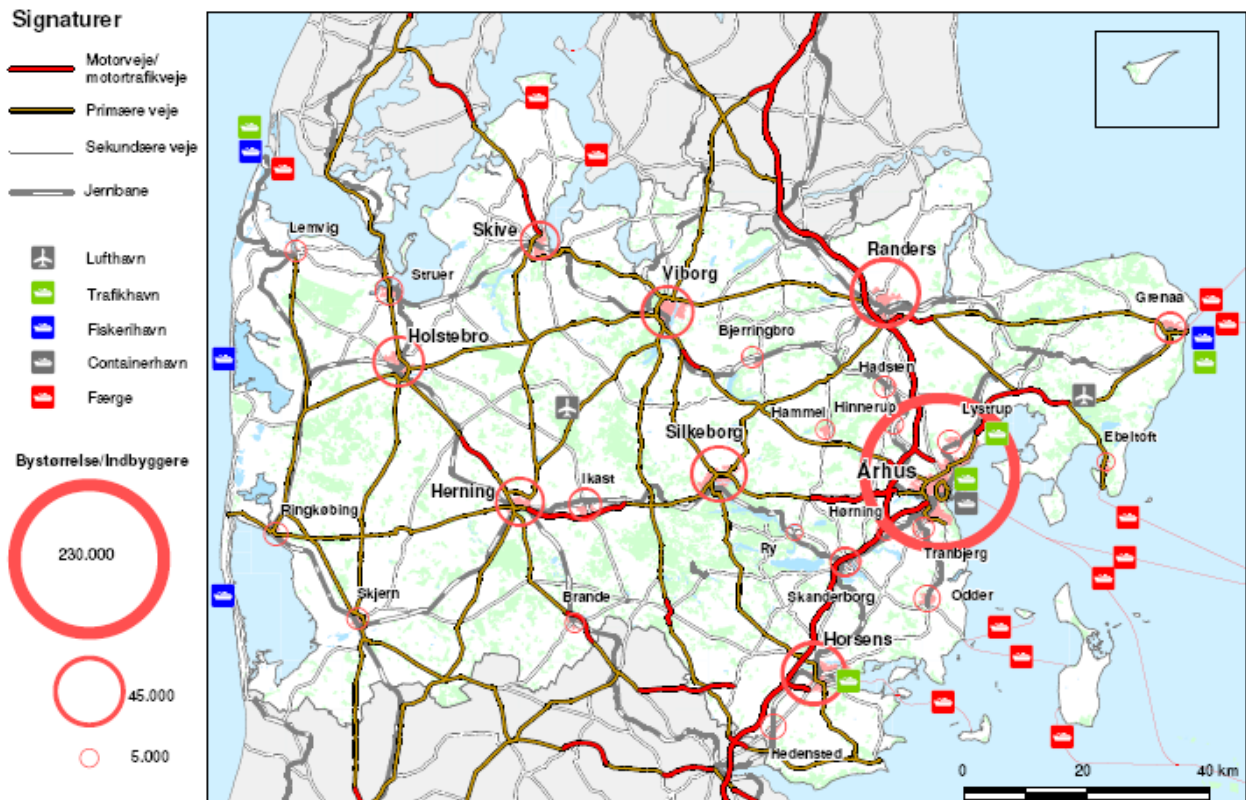
Regionen og regionens 19 kommuner har etableret et fælles Midtjyllands EU-kontor for at få optimal viden og udbytte af mulighederne i EU-systemet.

2. INFRASTRUKTUR

4. INFRASTRUKTUR

Infrastrukturen er det transportnet, der binder regionen sammen og forbinder regionen med resten af Danmark og med udlandet.

Kort over infrastruktur og byer i Region Midtjylland



TENDENS

Der er en tendens til koncentration af væksten i antal virksomheder og arbejdspladser omkring de store byer, og der er også en tendens til, at virksomheder lokaliserer sig tæt på de store veje. Jernbaner og havne synes ikke i samme grad at have betydning for virksomhedernes lokalisering. En effektiv infrastruktur er derfor både afgørende for, hvor udbredt væksten kan blive udenfor de store byer, og hvor stor gennemslagskraft den kan få i de store byer.

Analyser viser, at der kan forventes en kraftig stigning i trafikmængden på vejene fremover. Jernbanenettet har også oplevet en stigende trafikmængde, som forventes at fortsætte. Tilsvarende gælder for Århus Havn, som er Danmarks førende containerhavn. Analyser af pendlingsmønstre viser, at pendlingen er steget både internt i regionen og over regionsgrænsen. Tendensen går i retning af, at folk får længere og længere til arbejde.

Udbredelsen af IT-infrastruktur ligger i de fleste kommuner i Region Midtjylland under landsgennemsnittet. Det ses især i den midt- og vestlige del af regionen.

UDFORDRING

Der er behov for prioriteringer og løsninger, som både er effektive og tilpasset lokale og regionale behov og forhold, herunder erhvervslivet, miljøet, arbejdsmarkedet, vidensstrukturen, beboelse og byrum, kulturlivet, m.v.

De udfordringer, som vi umiddelbart står overfor, er opgradering og udvikling af den fysiske infrastruktur, så som veje, jernbaner, havne, lufthavne og bredbånd for at kunne rumme fremtidens transportmængder. Men det er også vigtigt at sætte fokus på person- og godstransport, herunder kapacitetsproblemer, barrierer og behov. Et vigtigt spørgsmål i den sammenhæng drejer sig om lokalisering af virksomheder, der transporterer meget gods og mulighederne for at påvirke og regulere deres placering.

Det er en udfordring at indrette infrastrukturen, så den er med til at

- understøtte den regionale udvikling og vækst
- skabe sammenhæng mellem byområder
- være en løftestang for udkantsområderne
- sikre mobilitet for en veluddannet arbejdskraft
- muliggøre en bred bosætning og lokalisering af virksomheder
- sikre adgang til uddannelse

Udbredelsen af bredbånd kan være en vigtig faktor netop for lokalisering af virksomheder og bosætning, fordi den fysiske afstand får mindre betydning.

Udfordringen er, at miljøbelastningen fra transporten reduceres, samtidig med at der sikres god tilgængelighed og øget mobilitet. Her vil det være nødvendigt at inddrage fordelingen mellem individuel og kollektiv persontransport, bl.a. ved at sikre en effektiv kollektiv trafikbetjening. Flere hjemmearbejdspladser, som kan muliggøres af en udbygning af bredbåndsnettet, kan være med til at nedsætte trafikmængderne og dermed belastningen af miljøet.

DEBAT

1. Hvor i regionen skal infrastrukturen sikre let tilgængelighed for arbejdskraft og virksomheder? Skal lokalisering af arbejdspladser og boligområder være med til at nedsætte transporttiden?
2. Skal kollektiv persontransport udbygges, fx ved etablering af letbaner i Århus-området og styrket regionaltogetsbetjening i øvrige dele af regionen?
3. Skal der overføres mere godstransport til bane og skib, fx ved at prioritere skinnebåren trafik?
4. Hvordan kan vi gøre både persontransporten og godstransporten mere bæredygtig? Hvor stor en procentdel af brændstoffet i den kollektive og den private transport skal eksempelvis dækkes af vedvarende energi?
5. Skal folks valg af transportmidler påvirkes og hvordan?
6. Skal det være muligt for alle i regionen at få bredbånd, eller skal bredbånd kun udbygges, hvor der er et markedsrettet grundlag?

Definitioner (indsættes i "bobler" i teksten):

Infrastrukturens hovedelementer er: Vejnettet, Jernbanenetnet, Havne, Lufthavne og IT-infrastruktur

Infrastrukturen omfatter også de aktiviteter, der finder sted i den fysiske struktur: Individuel transport, Kollektiv transport, Gods- og erhvervstransport, Digital infrastruktur

3. UDDANNELSE

Uddannelse og viden er afgørende for samfundets konkurrencekraft. Flere unge skal have ungdomsuddannelse og videregående uddannelse. Derfor er det væsentligt, at regionale aktører blandt andet forholder sig til kvaliteten af uddannelsesstilbud og tilgængelighed til uddannelsesstilbud.

Uddannelse og viden er på mange måder virksomheders brændstof, og har også betydning for, om sociale forskelle udfordrer samfundets sammenhængskraft. Markante forskelle i uddannelsesniveau giver eksempelvis uligheder i sundhedstilstand, adgang til beskæftigelse, mulighed for at deltage i de demokratiske processer mv.

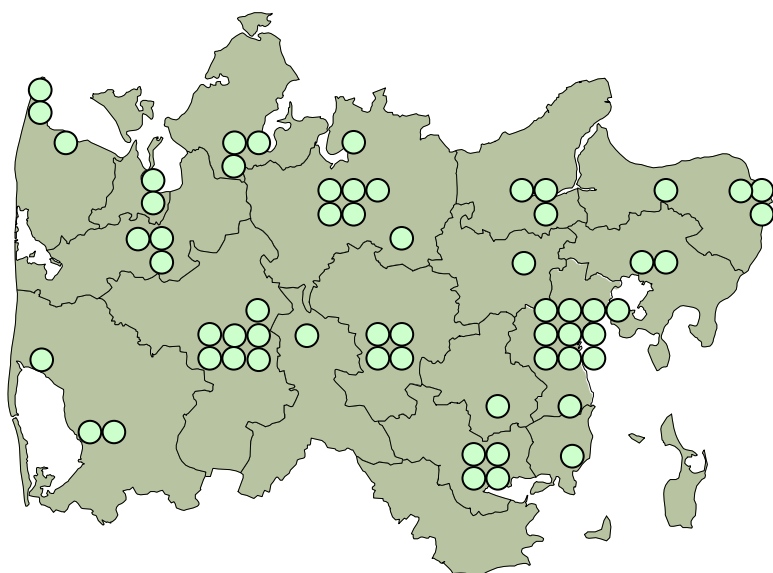
Initiativer på uddannelsesområdet i Midtjylland kan have stor betydning for bosætning, lokalisering af virksomheder, infrastruktur mv. på længere sigt.

TENDENS

Placeringen af de gymnasiale uddannelser og erhvervsuddannelserne følger nogenlunde befolkningens fordeling i regionen. En række mellemlange videregående uddannelser, som seminarieuddannelser, pædagoguddannelser, ingeniøruddannelser og sygeplejeuddannelser er i øjeblikket jævnt fordelt i de større byer i regionen. De mere specialiserede mellemlange videregående uddannelser og de lange videregående uddannelser er koncentreret i Århus.

Institutionsstrukturen i de videregående uddannelser er som led i regeringens globaliseringsstrategi under forandring til endnu større enheder med det formål at skabe stærke uddannelsesmiljøer med tværfaglig bredde og høj kvalitet. Etableringen af professionshøjskoler er et eksempel herpå. (tekstboble: Professionshøjskolerne samler de mellemlange videregående uddannelser, der retter sig mod bestemte fag, som eksempelvis lærere, sygeplejersker, pædagoger og ingeniører).

Midtjyske uddannelsesinstitutioner med erhvervsuddannelser mv.



Note: I opgørelsen indgår handelsskoler, tekniske skoler, social- og sundhedsuddannelser, landbrugs- og fiskeriskoler mv., husholdnings- og håndarbejderskoler, samt andre uddannelsesinstitutioner, der udbyder erhvervsfaglige grunduddannelser og kortvarige videregående uddannelser

Kilde: Undervisningsministeriet og egen optælling

Uddannelsesniveaulet i Region Midtjylland adskiller sig ikke væsentligt fra landsgennemsnittet med 80 procent af unge med mindst en ungdomsuddannelse, og 38 procent med en videregående uddannelse. Den nationale målsætning er hhv. 95 og 50 procent i 2015.

De midtjyske forskelle i uddannelsesniveaulet er derimod forstærket de senere år. Flere steder i den vestlige og sydlige del af regionen samt i den nordlige del af Djursland er en tredjedel af arbejdsstyrken ufaglært. I Århus, Odder, Skanderborg og Silkeborg Kommuner er det en fjerdedel. Det er også i Østjylland, vi finder de kommuner, hvor forholdsvis flest i arbejdsstyrken har en mellemlang eller lang videregående uddannelse.

Erfaringer tyder på, at en regions egenproduktion af kandidater med en lang videregående uddannelse spiller en stor rolle for, at regionens virksomheder har adgang til højt kvalificeret arbejdskraft.

UDFORDRING

Der er en tæt sammenhæng mellem lokalisering af uddannelsesudbud, bosætning og beskæftigelse i regionen. Det er vigtigt med en geografisk spredning af uddannelses tilbud på et vist niveau i Midtjylland.

Afstanden mellem bopæl, praktiksted og skole må ikke være for stor for en elev i for eksempel en social- og sundhedsuddannelse. Udbud af uddannelse betyder rekrutteringsgrundlag for både offentlige og private virksomheder. Institutionernes tilstedeværelse skaber ungdomsmiljø og gode forudsætninger for et mangfoldigt lokalt kulturliv. Derudover har uddannelsesuddbuddet betydning for lokalisering af virksomheder og for, om et område er attraktivt for bosætning.

Overvejelser om placering af uddannelsesinstitutioner samt alternative metoder til fastholdelse af uddannelses tilbud, der sikrer let adgang til udvalgte uddannelsesniveauer og fag i hele regionen er centrale for den regionale udvikling. Samtidig er der dog også behov for fagligt markante og internationalt attraktive uddannelses- og forskningsinstitutioner. Studerende, medarbejdere og virksomheder er i stigende grad internationalt orienterede. Uddannelses- og forskningsinstitutioner skal kunne tiltrække højt kvalificerede medarbejdere og vækstvirksomheder og øge studerendes mulighed for at søge beskæftigelse i udlandet.

Store danske koncerner køber i dag lederuddannelse som e-læringskurser fra engelske universiteter. Her skal de danske universiteter sammen med andre uddannelsesinstitutioner sætte ind. Uddannelse er på vej til at blive en digital eksportvare. Forudsætningen er et solidt hjemmemarked.

Billede af Nr. Nisum seminarium*

[Billedtekst: Nr. Nisum seminarium har i en årrække udbudt fleksibel netbaseret læreruddannelse i en række af læreruddannelsens liniefag og har i dag stor erfaring på området]

Højnelse af uddannelsesniveaulet skal kombineres med en social ansvarlighed, der med en massiv og bred uddannelses- og efteruddannelsesindsats skal sørge for, at videnssamfundet ikke bliver et nyt, klassedelt samfund mellem dem, der kan håndtere de nye kvalifikationskrav og dem, der ikke kan.

DEBAT

Et uddannelsesudbud balanceret mellem øst- og vest Midtjylland giver den mest massive og brede uddannelses- og efteruddannelsesindsats.

1. Skal vi satse på uddannelse til alle gennem fastholdelse af en geografisk spredning af uddannelserne for at hindre unges frafald fra uddannelser, øge muligheder for praktikpladser og rekruttering af medarbejdere? Eller skal vi koncentrere uddannelserne for at styrke uddannelses- og forskningsinstitutioners internationalisering?
2. Hvad skal der til for at tiltrække flere udenlandske studerende og uddanne danske unge til et internationalt arbejdsmarked?
3. Har større offentlige og private virksomheder et særligt ansvar for at fastholde unge i uddannelse?

Definitioner (indsættes i "bobler" i teksten):

Ungdomsuddannelse er gymnasiale, hf, studenterkursus, hhx, htx, mv.

Kompetencegivende uddannelse er erhvervsfaglige og videregående uddannelser

4. KULTUR

[Tekstdefinition 1 indsættes her]

Kulturlivet er leverandør af oplevelser, der gennem alle tider har formet og udviklet samfundets normer og holdninger. Øget velstand gør det muligt for forbrugere at bruge en større andel tid og penge på oplevelser - fra animerede spil til ballet - der skal underholde, udfordre, overrumple, behage, forarge, give mening og identitet.

Kultur ikke er forbeholdt fritidslivet, da produktion af oplevelser selvstændigt eller som en del af andre produkter er væsentlig for den regionale konkurrenceevne. En central forudsætning for vækst i oplevelsesøkonomien er et stærkt kulturliv. Kultur, kunst og underholdning samler alle de erhverv, som skaber og iscenesætter underholdning og oplevelser. Disse erhverv omfatter både klassisk kulturelle og værdiskabende aktiviteter og nye underholdnings-medier.

[Tekstdefinition 2 indsættes her]

TENDENS

[Tekststykke 1 og billede* indsættes her]

Der er meget, der tyder på, at efterspørgslen efter oplevelser vil blive ved med at vokse. Oplevelsesøkonomien (her medregnes turisme ikke) har udviklet sig markant i Midtjylland. I løbet af perioden 1994-2002 er fuldtidsbeskæftigelsen i den midtjyske oplevelsesøkonomi steget med næsten 20 procent. Det er væsentlig mere end den samlede beskæftigelsesfremgang i Midtjylland.

Næsten 18.000 personer er fuldtidsbeskæftigede inden for oplevelsesøkonomien i Region Midtjylland. Det svarer til, at godt 22% af alle beskæftigede i oplevesøkonomien arbejder i Region Midtjylland. Væksten i oplevelsesøkonomien er især sket inden for litteratur, sport og fritid samt arkitektur.

Inden for kunst, kultur og underholdning tegner der sig en meget markant regional specialisering med København som den eneste markant specialiserede region. Århus/Østjylland ligger lige over grænsen mellem ikke-specialiseret og specialiseret, og skiller sig således også ud i forhold til de øvrige regioner.

[Tekststykke 2 og billede* indsættes her]

Kulturelle højdespringere i de forskellige områder af Midtjylland afspejles i områdets specialiseringsgrad; hvilket vil sige, at udviklingen i disse områder er markant positiv i forhold til gennemsnittet. Det er tilfældet med eksempelvis Herning-Ikast med Herning Messecenter (events) og Nordvestjylland med Peter Schaufuss Balletten og Odinteatret i Holstebro (scenekunst). Noget tyder således på, at en særlig regional indsats kan føre til en unik specialisering inden for en eller flere delbrancher inden for kultur, kunst og underholdning. Horsens er et godt eksempel på hvordan en bys omdømme kan påvirkes gennem kulturelle aktiviteter.

Fritid, sport og events er områder inden for kunst, kultur og underholdning. Her er Århus/Østjylland stærk inden for alle tre områder, mens Herning-Ikast og Viborg-Skives styrker ligger inden for sport og events.

[Tekststykke 3 og billede* indsættes her]

UDFORDRING

Udviklingen af kulturen er ofte drevet af ildsjæle, kulturmagere, som gennem opfindsomhed, vilje og engagement har skabt kulturtilbud, som har skabt synlighed, livskvalitet og oplevelser. Når det omgivende samfund spiller med, kan der skabes stærke sammenhængende kulturtilbud. En fælles strategi og forståelse er derfor nøglen til et stærkt kulturliv.

Der er samfundsmæssigt fokus på, hvordan kulturmagerens kompetencer udnyttes i kommercielt orienterede virksomheder. Der er et stort potentiale i samarbejde, både på tværs af kulturelle genrer og på tværs af kulturelle og ikke-kulturelt orienterede erhverv. De dygtigste kulturmagere kan være garanter for fremtidens vækst, hvis de får plads til at udfolde de kvaliteter, som kulturen bør være eksponent for.

[Billede* af Nr. Vosborg (fra Realea's eller OBH-gruppens hjemmeside)*

Billedtekst: Realea A/S er i færd med at omdanne herregården Nr, Vosborg til et moderne kunst- og conferencecenter.

Mange kulturinstitutioner med mmange gæster og stort potentiale drives i dag med økonomiske underskud, og selv meget talentfulde kunstnere har svært ved at leve af deres arbejde. En vigtig rammebetingelse for udviklingen af kulturelle kompetencer kunne være (videre)uddannelse af kulturmagere.

SPØRGSMÅL TIL DEBAT

1. Hvordan skal Midtjylland fremtidssikre nuværende styrkepositioner inden for kultur, kunst og underholdning?
2. Hvordan skal stærke, blivende netværk og partnerskaber, der kan samle de gode kræfter, se ud?
3. Hvordan skabes der rammer for kulturmageres samarbejde på tværs af geografi og genrer?
4. Hvordan sikres det, at kulturmagerne kan fokusere på kvalitet, autenticitet, og kunstnerisk værdi?
5. Hvordan identificerer vi de gode kulturmagere?

[billede* af kulturmager indsættes]

Tekster med definitioner skal ind i tekstbobler

Tekstdefinition 1

Kulturelle erhverv kan defineres som virksomheder inden for eller med tilknytning til musik, teater, bogproduktion, billedkunst, film og video, trykte medier, radio og tv, arkitektur, design, legetøj/forlystelsesparker, sport, mode og reklame.

Tekstdefinition 2

Oplevelsesøkonomiens brancher er turisme (overnatning, gastronomi, natteliv mv.), formgivning, image og branding (arkitektur, design, reklame mv.) og kultur, kunst og underholdning.

Tekststykker

Tekststykke 1 (find ud af om muligt at låne et billede; <http://www.odinteatret.dk/>)

Odin Teatret – teaterlaboratoriet i Holstebro

...skaber meget andet end teaterforestillinger og arrangerer møder og netværk med teaterfolk fra hele verden. Odin Teatret har skabt et stort internationalt netværk ISTA (International School of Theatre Anthropology), der har udforsket forskellige transhistoriske og -kulturelle bevægelsesformer blandt dansere og skuespillere fra forskellige kulturer og stilarter. Teatret står i spidsen for en række kulturelle manifestationer, den tilbagevendende festuge i Holstebro, som på forskellige måder knytter an til teatrets fokus: det at være på rejse.

Tekststykke 2 – med billede fra Messecenter Herning

Messecenter Herning er Skandinaviens største messe- og udstillingscenter og har specialiseret sig i planlægning og gennemførelse af såvel fagmesser som publikumsudstillinger og konferencer.

Tekststykke 3

Håndbold i Viborg (med billede af en sådan)

NB: billede af kulturmager/billedkunster fremskaffes!
[evt. billeder af Århus Teater, Moesgaard, Den gamle By]

5. NATUR OG MILJØ

Naturen som ressource

Naturen i Region Midtjylland er alsidig og udgør en væsentlig del af regionens identitet; Gudenå og Skjern å slynger sig gennem hver sit karakteristiske landskab. Århus Bugt og Kattegat åbner mod øst. Limfjorden, Ringkøbing Fjord og Vesterhavet giver de store horisonter.

Som udgangspunkt har alle ret til at færdes i naturen og i Region Midtjylland er der gode muligheder for at opleve den alsidige natur. Det er vigtigt, at natur og kulturlandskab er til stede tæt på brugeren, for at man har nytte heraf i dagligdagen. Den daglige trave- eller løbetur giver overskud og klarer tankerne, ligesom søndagsudflugten til skov eller sø er med til at give et pusterum i hverdagen.

Regionen er begunstiget med gode grundvandsressourcer. En 1/3 af regionens areal er udpeget som områder med særlige drikkevandsinteresser, altså områder hvor de vigtigste grundvandsmagasiner findes. Her er rent grundvand i tilstrækkelige mængder til at befolkningens forsyning med drikkevand er sikret i fremtiden. Men kvaliteten skal bevares. Derfor er vi nødt til at beskytte grundvandet mod forurening.

For landbrug, skovbrug og andre primær-erhverv er naturen en del af produktionsapparatet. Det er vigtigt for erhvervet, at der bliver ved med at være tilstrækkelige arealer til rådighed for produktionen. I Region Midtjylland udgør alene landbrugsarealet en 1/3 af det samlede areal, og dermed spiller det også en stor rolle, hvordan arealerne bliver forvaltet og brugt.

TENDENS

Naturen er en eftertragtet ressource.

Moderne landbrugsdrift ønsker at lægge beslag på større arealer, der arbejdes målrettet på at fordoble skovarealerne og erhvervs- og byvækst tager sin del af både landbrugs- og naturarealer.

På den anden side tillægger vi et aktivt familie- og fritidsliv stor betydning, og flere borgere opsøger Midtjyllands store og mangfoldige naturværdier. Naturen øger livskvaliteten for borgerne; den skaber afveksling og giver udfordringer.

Gerne et kort om arealanvendelse – ellers find billede af en sø eller et vandværk!

UDFORDRING

Benyttelse og beskyttelse

Naturudnyttelsen kræver en stadig balance og afvejning mellem benyttelse og beskyttelse.

Vi ønsker, at naturen er let tilgængelig og er tæt på vores boliger. Det konkurrerer med de øvrige krav og ønsker til anvendelse af arealerne. Det kan få uoprettelige konsekvenser, hvis vi ikke bruger naturen med omtanke.

DEBAT

1. Hvordan skal vi bevare naturen tæt ved de større bysamfund, og hvilke naturtyper ønsker vi? Hvordan giver vi brugere let adgang?
2. Hvordan beskytter og bevarer vi store sammenhængende naturområder med alsidig flora og fauna?
3. Er det vigtigt at bevare den lokale forsyning med rent drikkevand? Hvis ja, hvordan bevarer og beskytter vi så de arealer, der sikrer os rent drikkevand?
4. Hvordan skaber vi balance mellem at benytte naturen som produktionsapparat (landbrug og skovbrug) og beskytte naturen så borgere og turister kan bruge den til oplevelser og som fristed?

6. VEDVARENDE ENERGI

Energi og miljø er for alvor kommet på den politiske dagsorden. Forsyningssikkerhed og global opvarmning har sat fokus på udvikling og udbygning af vedvarende energiformer. Vedvarende energiproduktion kan ikke blot begrænse negative miljøeffekter, men i visse tilfælde ligefrem udbedre dem lokalt og regionalt. Produktionen af energiafgrøder bidrager eksempelvis til et øget optag af næringsstoffer fra en intensiv landbrugsproduktion.

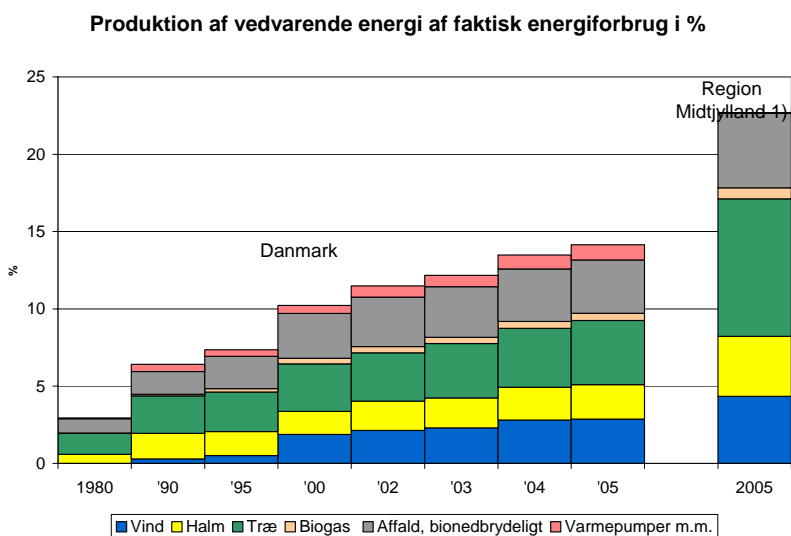
Forurening fra kul, olie og naturgas udgør samtidig et konkret problem for folkesundheden. I dag kan det dokumenteres, at udstødningsgasser fra transportmidler årligt koster flere menneskeliv end trafikdrab på de danske veje.

Stigende oliepriser og ustabile forsyningsveje for fossile brændsler, samt et globalt fokus på vedvarende energi giver et godt udgangspunkt for udviklingen af energiteknologier.

Region Midtjylland er Danmarks førende vedvarende energiregion. Region Midtjylland har den stærkeste specialisering og beskæftigelse indenfor energi- og miljøområdet. I særdeleshed indenfor vindmølleindustrien, men også med mange virksomheder indenfor biomasse-området.

TENDENS

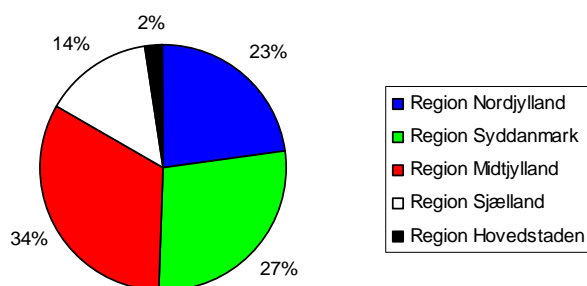
Vedvarende energi udgør 14 procent af det samlede danske energiforbrug, mens det tilsvarende tal for EU er 6 procent. Godt 10 procent af Danmarks energiforbrug kommer fra biomasse (halm, biogas, træ og affald). Det tilsvarende tal for EU, som helhed, er kun 4 procent.



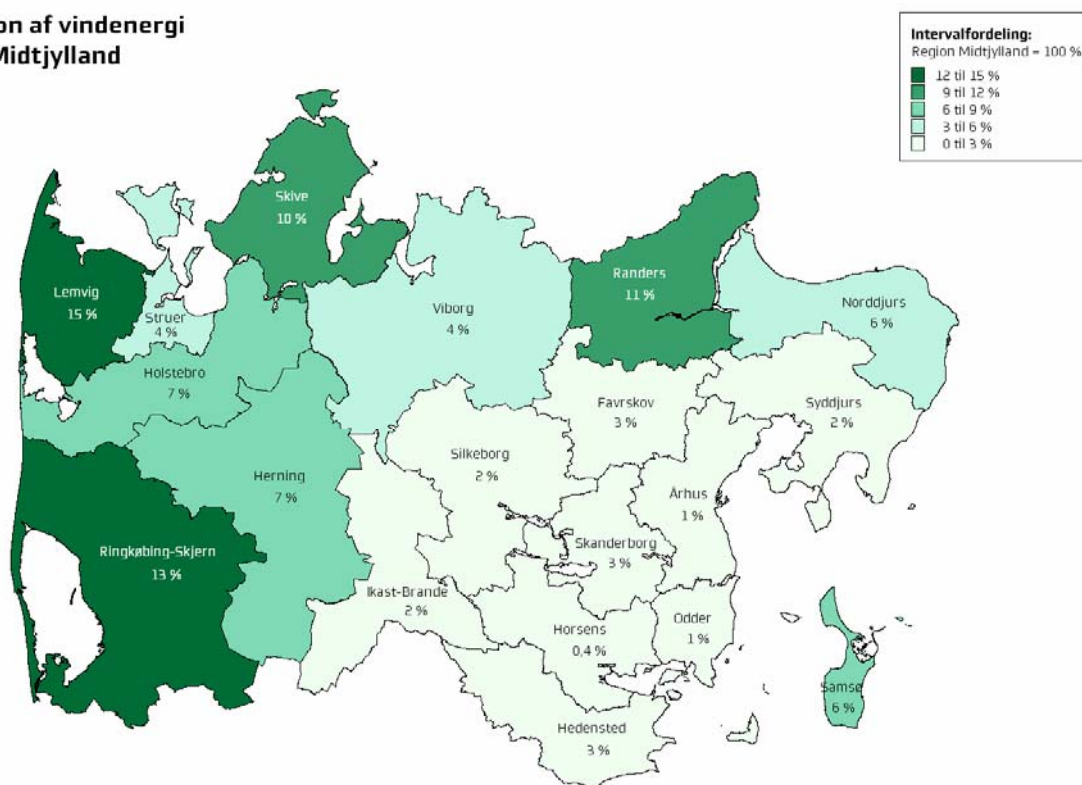
1) Beregningen for Region Midtjylland bygger på foreløbige tal. Den relative andel for varmepumper og biogas kan vise sig højere.

Ligeledes produceres 20 procent af det samlede el-forbrug af vindmøller. Godt 1/3 af den samlede danske el-produktion fra landbaserede vindmøller produceres i Region Midtjylland.

Andel af elproduktion fra landbaserede vindmøller fordelt på regioner



Produktion af vindenergi i Region Midtjylland



Netop med hensyn til vind- og bioenergi har Region Midtjylland en særlig styrkeposition og potentiale. I forhold til de allerede vedtagne udbygningsplaner på landbaserede vindmøller, placeres 2/3 i Region Midtjylland. Tilsvarende for bioenergiområdet, er 1/3 af det samlede danske landbrugsareal her i regionen og en endnu højere andel af kvæg- og svinebedrifterne.

Beregninger viser, at det er muligt at 2-3 doble den vedvarende energiproduktion fra primært biomasse og vindmøller. Ved at sammentænke energiproduktion med restprodukter fra landbruget er der mulighed for at udvikle nye miljøteknologier, som kan være med til at mindske landbrugets miljøbelastning.

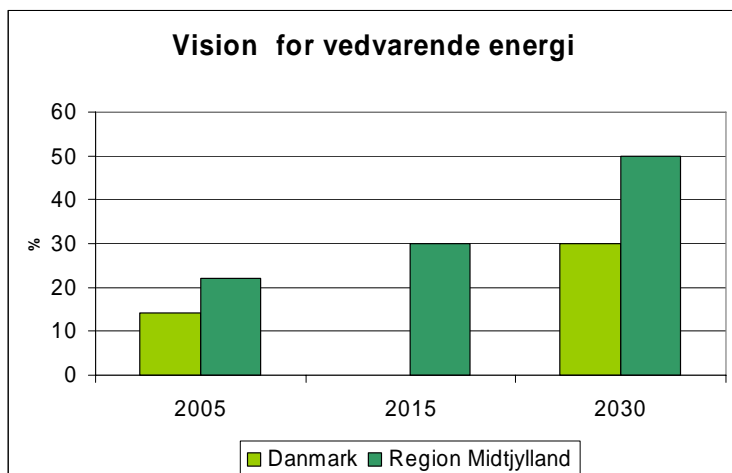
UDFORDRING

På globalt plan er der stor fokus på vedvarende energi- og miljøteknologier. Hvis Danmark og Region Midtjylland skal fastholde førerpositionen på området, skal der ydes en samlet og forstærket indsats. Det gælder både på de områder, hvor der allerede er udviklet en styrkeposition, men også på områder hvor potentialet er mindre udfoldet.

En forudsætning for en vellykket udvikling er, at der skabes en folkelig opbakning og accept af de nødvendige anlæg. Industrien, som producerer vedvarende energianlæg, har behov for et hjemmemarked, ligesom der skal være god adgang til test- og afprøvningsfaciliteter. I vindmølleindustriens unge år var den folkelige opbakning bl.a. forankret i lokale vindmøllelaug. I dag er møllerne væsentlig større og opføres typisk af store energiselskaber og storinvestorer i erhvervslivet. Tilsvarende gør sig gældende for biogasanlæg.

Hvis den store animalske produktion, som finder sted i regionen, skal opretholdes, er det nødvendigt, at der udvikles de nødvendige miljøteknologier, som kan varetage behandlingen af bl.a. gylle.

Der skal opstilles en række klare og præcise mål for udviklingen i den vedvarende energiproduktion. Disse mål bør fastlægges i et samspil mellem de nationale, regionale og lokale myndigheder.



DEBAT

1. Hvordan får vi genetableret den folkelige opbakning og accept af vedvarende energi – placering af vindmøller og biogasanlæg?
2. Skal der opstilles konkrete mål for vedvarende energi og CO₂ på regionalt og lokalt niveau?

3. Hvordan sikres det, at store vedvarende energianlæg, master og el-ledninger placeres mest hensigtsmæssigt i forhold til potentiale, beboere, forbrugere og naturen?
4. Skal hver borger have sin egen CO₂ - og energikvote for at tilskynde til en bæredygtig adfærd for den enkelte?
5. Skal borgere, som bor tæt på store energi- og miljøanlæg, have en særlig kompensation, f.eks. i form af gratis energi fra anlægget?

7. BESKÆFTIGELSE

Der skal skabes de bedste rammer for en stabil udvikling i beskæftigelsen. Beskæftigelse er med til at sikre velstand og finansierer det danske velfærdssamfund. Arbejdsmarkedstilknytning har også betydning for det enkelte menneskes integration og deltagelse i samfundet som helhed.

TENDENS

Arbejdsstyrken bliver mindre.

Den nuværende højkonjunktur skaber en række flaskehalse på arbejdsmarkedet. Den demografiske udvikling med færre unge og flere ældre reducerer desuden arbejdsstyrken yderligere de næste 30 år, så manglen på arbejdskraft bliver endnu mere udtalt.

Der er krav om højt kvalificeret arbejdskraft.

Kravene til arbejdsstyrkens kvalifikationer er under hastig udvikling på baggrund af stigende globalisering og øget brug af teknologi. Efterspørgslen efter uddannet arbejdskraft stiger, mens den del af arbejdsstyrken, der kun har 9 års skolegang, får stadig vanskeligere ved at finde arbejde. De seneste 10 år er beskæftigelsen faldet inden for de primære erhverv og fremstillingserhvervene, mens den er steget inden for de private serviceerhverv.

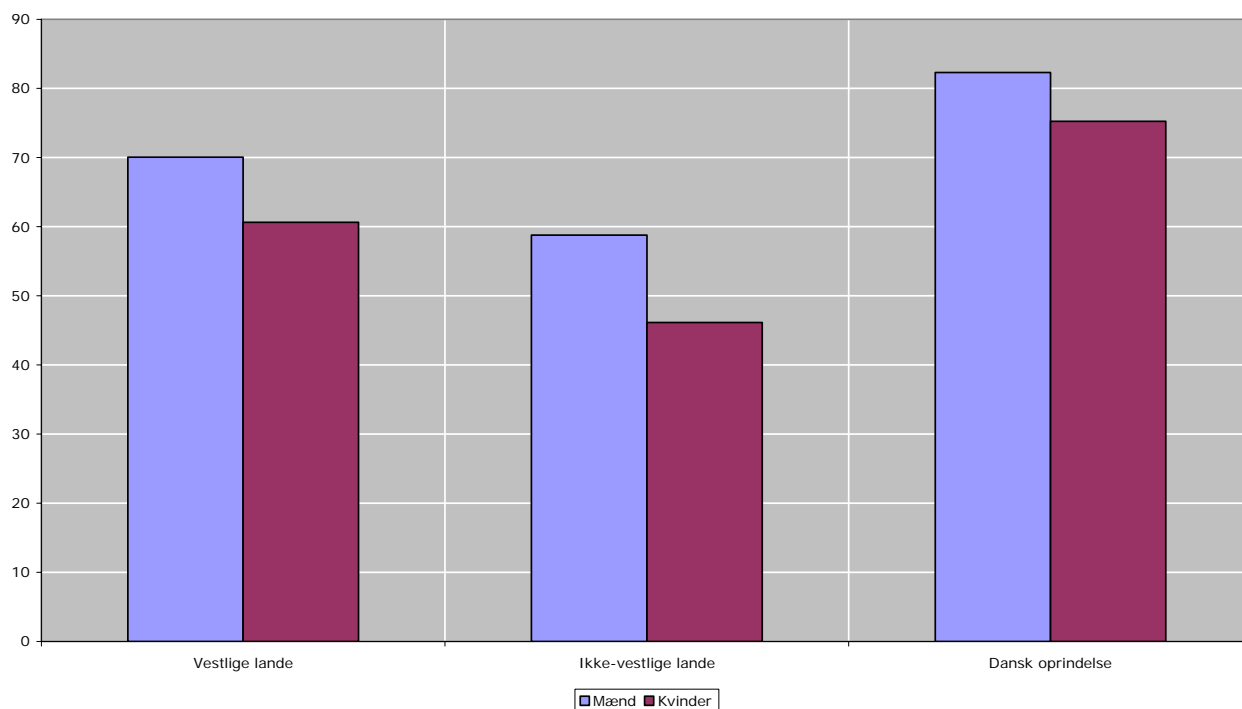
UDFORDRING

Alle ressourcer aktiveres

Udfordringen er på lang sigt er at sikre en kvalificeret arbejdskraft. Fortsat vækst og erhvervsudviklingen kræver, at alle ressourcer inddrages som aktiver. Der skal tages mærkbare initiativer til at integrere flere flygtninge, indvandrere og deres efterkommere på arbejdsmarkedet. Flere unge skal gennemføre ungdoms- og videregående uddannelser. Personer med handicaps skal i arbejde. Sygefravær på arbejdsmarkedet skal reduceres, og flere ældre skal fastholdes i arbejde. Der skal satses massivt på efter- og videreuddannelse.

Det er ikke noget nyt, men der skal andre midler og tilgange til for at holdningsbearbejde og opnå konkrete resultater for et mere rummeligt arbejdsmarked, der kan reducere manglen på arbejdskraft på sigt.

Erhvervsfrekvensen fordelt på herkomst og køn, Midtjylland 2005.



Figurtekst: Indvandrere og efterkommere fra ikke vestlige lande har en væsentligt lavere erhvervsfrekvens end personer med dansk baggrund. Især kvindernes arbejdsmarkedstilknytning ligger betydelig under niveauet for regionen generelt.

Differentieret indsats i Midtjylland

Midtjylland er en uensartet størrelse, også på beskæftigelsesområdet. Befolkningen søger fra Vestjylland til Østjylland og fra landområderne ind til byerne. Århus og omegn er et kraftcenter, der virker som en magnet på befolkningen, mens områder som Lemvig og Norddjurs skal kæmpe hårdt for blot at fastholde den arbejdskraft, der er nødvendig for at sikre lokale arbejdspladser.

Ændringer i erhvervsstrukturen er ikke et problem i sig selv. Problemet opstår, når store dele af yderområderne er afhængig af netop de erhverv, der er i tilbagegang, mens væksterhvervene er koncentreret omkring de store byer og Østjylland. Det skaber økonomisk ulighed og sætter yderligere skub i afvandringen væk fra yder- og landområder.

I yderområderne skal den store gruppe af ufaglærte løftes op på et faglært niveau for at kunne udvikle fremstillingserhvervene i lokalområdet. Omvendt er der i Århus måske behov for at give personer med videregående uddannelser et kvalifikationsløft for at fastholde udviklingen i videnerhvervene.

Attraktive jobs

Tiltrækning af dansk og udenlandsk kvalificeret arbejdskraft er afhængig af mange aspekter, så som løn- og skatteniveau, udviklings- og karrieremuligheder, virksomheder og uddannelsesinstitutioners omdømme og befolkningens fremmedsprogskundskaber. Men også boliger og fritids- og kulturliv skal være attraktiv. Tiltrækning af udenlandsk arbejdskraft forudsætter at der inden for rimelig afstand kan tilbydes børn og unge undervisning på engelsk.

DEBAT

1. Hvordan aktiveres flygtninge, indvandrere og deres efterkommeres ressourcer på arbejdsmarkedet?...og hvordan reduceres sygefraværet?...og hvordan fastholdes ældre på arbejdsmarkedet?
2. Hvilke fordele og ulemper er der ved, at bosætningen øges markant i Århus? Er det overhovedet et problem, hvis det ikke tager mere end 1 time at komme på arbejde fra Ringkøbing?
3. Hvis yderområderne fortsat skal tiltrække arbejdskraft, hvad skal der så til?
4. Hvordan defineres og synliggøres de kompetencer og kvalifikationsbehov, virksomheder har brug for i fremtiden?
5. Hvordan tiltrækker Midtjylland arbejdskraft fra andre regioner og fra udlandet?
6. Om 30 år vil efterspørgslen efter velfærdsydelse eksplodere på grund af den demografiske udvikling. Hvordan tiltrækkes og fastholdes kvalificerede medarbejdere til velfærdsydelser?