

Projektets titel

Oplevelsesøkonomi i nationalparken – fra teori til praksis

Resumé

Med udnævnelsen af nationalparker i Danmark er muligheden for et nyt, særegent og multifacetteret oplevelsesøkonomisk produkt til stede. Projektet, Oplevelsesøkonomi i nationalparken – fra teori til praksis, analyserer behov for og udvikler bæredygtige oplevelsesprodukter og –koncepter i Nationalpark Skjern Å.

Formålet med projektet er endvidere at øge de private og offentlige aktørers forståelse for de oplevelsesøkonomiske muligheder, skabe samarbejdsprojekter mellem private og offentlige lokale aktører samt vidensaktører, og endelig brande nationalparken og regionen.

Erfaringerne fra dette projekt vil kunne anvendes som en udviklingsmodel for øvrige områder regionalt og nationalt, der ønsker at udvikle oplevelsesøkonomiske produkter. Derfor sættes der i processen fokus på åbenhed og formidling både undervejs og efter projektets afslutning.

Projektet er initieret af Ringkøbing-Skjern og Herning kommuner og gennemføres i et samspil mellem offentlige og private aktører samt videns- og uddannelsesinstitutioner.

Nationalparkens potentiale analyseres ud fra oplevelsesøkonomiske teorier og modeller. Analysen offentliggøres via en konference eller workshops og der skabes i denne sammenhæng kontakt mellem projektansvarlige, lokale aktører og praktikstuderende.

10 til 20 projekter igangsættes, udarbejdes og implementeres i et samarbejde mellem lokale aktører og praktikstuderende – både danske og internationale. På midtvejsevalueringer evalueres, kvalificeres og formidles projekterne undervejs i forløbet og samtidig bidrages til netværksskabelse.

Alle praktikprojekterne skal have et erhvervsudviklings sigte, og have potentiale til at tiltrække gæster udefra med henblik på at skabe vækst og indtjening i turisme- og oplevelsessektoren. Projektets markedsføringsdel bidrager endvidere hertil.

Som afslutning afholdes en 4-dages dansk/europæisk version af Burning Man, der henvender sig til deltagere både nationalt og internationalt. Den skal i sin form give deltagerne en unik, kreativ og skabende oplevelse, hvor det kræves af deltagerne, at de selv skal være aktive og bidrage. Burning Man skal være med til at brande nationalparken og regionen.

Projektet evalueres af Center for anvendt oplevelsesøkonomi ved Aalborg Universitet med henblik på vidensopsamling, vidensspredning og læring.

Baggrund

På linje med Region Midt har både Ringkøbing-Skjern Kommune og Herning Kommune en vision om at øge vækst og udvikling indenfor turismeerhvervet – bl.a. ved at sætte fokus på oplevelser og muligheder for turismen i landdistrikterne.

I den forbindelse er der behov for en øget professionalisering og videnstilsførsel til turismeerhvervet og aktørerne indenfor det oplevelsesøkonomiske marked i landdistrikterne. Uddannelses- og innovationsniveauet i landdistrikterne er ikke højt nok, og der er behov for viden udefra til at løfte niveauet for produktudvikling i oplevelsesøkonomien i landdistrikterne.

Området omkring Skjern Å er af partierne bag nationalparkloven peget på som en særlig oplagt nationalparkkandidat på grund af områdets unikke naturkvaliteter. Med udnævnelsen af nationalparker i Danmark er muligheden for et nyt, særegent og multifacetteret oplevelsesøkonomisk produkt til stede.

Nationalparken skal medvirke til at øge fokus på landdistriktsudvikling i de egne af de to kommuner, som er tyndt befolkede og som ligger langt fra større bycentre. De private aktører i de små landsby- og gårdsamfund skal have mulighed for at udnytte oplevelsesøkonomiens potentiale til at skabe vækst gennem de natur- og kulturværdier som er til stede.

En udpegning til nationalpark forventes efterfulgt af en bred markedsføring af området regionalt, nationalt og internationalt. Af de involverede kommuner vurderes der at være behov for at styrke det oplevelsesmæssige indhold i nationalparken, således at der kan tiltrækkes en mangfoldighed af mennesker. Ved at igangsætte en proces på nuværende tidspunkt vil vi være på forkant med udviklingen af oplevelsesøkonomiske produkter og koncepter i Nationalpark Skjern Å, en viden som kan udveksles med andre danske nationalparker.

Såfremt der ikke sker en udpegning af Skjern Å som nationalpark i januar 2008, ønskes projektet stadig gennemført, idet det oplevelsesøkonomiske potentiale ikke er afhængig af en politiske beslutning, men tager udgangspunkt i områdets meget store natur- og kultur-mæssige kvaliteter.

Formål og mål

Med udnævnelsen af nationalparker i Danmark er muligheden for et nyt, særegent og multifacetteret oplevelsesøkonomisk produkt til stede.

Formålet med projektet er, at udnytte de oplevelsesøkonomiske muligheder i Nationalpark Skjern Å optimalt. Derfor ønskes det at igangsætte et udviklingsprojekt, som skal forberede og gennemføre udviklingen af rammer og produkter for Nationalparkens virke, i et samspil mellem offentlige og private aktører samt videns- og uddannelsesinstitutioner. Dette formål er fuldt ud i overensstemmelse med Vækstforums Erhvervsudviklingsstrategi, jf. afsnit 4.2, delmålet om at øge virksomheders innovationskompetencer, samt med Vækstforums Handlingsplan, jf. afsnit 5.8 om samarbejde og netværksdannelse mellem turistaktører og forsknings- og uddannelsesinstitutioner med henblik på udvikling af den landdistriktsbaserede turisme, herunder produktudvikling og markedsføring.

Målet med Projekt "Oplevelsesøkonomi i Nationalparken – fra teori til praksis" er at:

- Udvikle oplevelsesprodukter og -koncepter der både er økonomisk, miljømæssigt og samfundsmæssigt bæredygtige.
- Hjælpe private og offentlige aktører til at forstå de oplevelsesøkonomiske muligheder og valg, herunder økonomi i oplevelser, konkurrenceposition, kundebehov mm.
- Skabe samarbejdsprojekter mellem på den ene side private og offentlige aktører, der arbejder med oplevelser, overnatningsprodukter mm. og på den anden side vidensaktører fra højere læreanstalter, eks. studerende og forskere der anvender nationalparkområdet som case eller praktiksted.

- Udvikle og afprøve et spektrum af forskellige typer oplevelser, for eksempel både passive og aktive, fiktive og ægte, iscenesatte og naturskabte typer af oplevelser.
- Brande Nationalparken gennem en for projektet afsluttende Burning Man camp (som i Nevada-ørkenen) med deltagere nationalt og internationalt, forberedt over et år af de studerende, som er tilknyttet projektet.

Indhold og projektfaser

Fase 1: Analysefase (februar 2008):

Nationalparkens potentiale analyseres ud fra oplevelsesøkonomiske teorier og modeller, hvor specifikke natur- og kulturoplevelsers potentiale i oplevelsesøkonomien identificeres. Analyserne baseres på kortlægningen som blev udført i forbindelse med undersøgelsesprojektet "*Nationalpark Skjern Å*", som blev gennemført i perioden oktober 2004 til august 2005. Resultatet af potentialeanalysen vil bestemme rammerne for og det overordnede indhold i de fremtidige projekter.

For eksempel kan "*Å-overfart*" defineres både som en natur- og en kulturoplevelse, og potentialeanalysen vil konkludere om der findes et oplevelsesøkonomisk potentiale for at udvikle oplevelser i forbindelse med "*Å-overfart*" i Nationalparken. Det samme kan være gældende for Skjern Å-Laksen, der er af den oprindelige genetiske stamme, som kan føres helt tilbage til istiden. Potentialeanalysen vil således vurdere om der er potentiale for at udvikle natur- eller kulturoplevelser knyttet til Skjern Å-Laksen.

Analysen udarbejdes i samarbejde med Aalborg Universitet, Center for anvendt oplevelsesøkonomi.

Fase 2: Informationsfase (marts-april 2008):

Potentialeanalysens resultater offentliggøres, formidles og mulige koncepter og projektidéer præsenteres. Formidlingen vil ske via en konference eller workshops for private og offentlige aktører samt undervisere og studerende fra Århus Universitet, Aalborg Universitet m.v. Allerede på dette tidspunkt inddrages mulige aktører og studerende, som ønsker at deltage i projektet. Informationsfasen afsluttes med, at der udvælges 10 projekter, som lokale aktører ønsker at tage del i.

De udvalgte projekter bør som udgangspunkt repræsentere et spektrum af forskellige typer af oplevelser for at afprøve områdets potentiale til at skabe vækst i oplevelsesøkonomien. Et projekt kan eksempelvis være, hvor en studerende arbejder med identificering af oplevelsesrum til specifikke målgrupper fx børnefamilier, speciel-interest grupper mv. i nationalparken, til brug i en fremtidig markedsføring eller i specifikke udviklingsprojekter.

Et sådan projekt kan, såfremt det er et ønske hos en lokal aktør og såfremt styregruppen kan godkende projektet, fordeles over både fase 4 og fase 6. Fase 4 kan således være en identificering af forskellige oplevelsesrum, og fase 6 kan være en videreudvikling af fase 4 projektet, hvor et udvalgt oplevelsesrum videreudvikles til at varetage én specifik målgruppes behov. Dog forventes størstedelen af projekterne at afsluttes efter kun én praktikperiode, dvs. hvert projekt forventes at have en løbetid på ca. 4-5 måneder. Kun projekter som en lokal aktør ønsker og som styregruppen kan godkende, kan videreudvikles over både fase 4 og fase 6.

Fase 3: Koncept- og pilotprojektformulering (maj-juli 2008):

Der formuleres egentlige projektforslag eller problemformuleringer for de 10 udvalgte projekter til Efterårspraktik. De tilknyttede aktører og studerende indgår samarbejdsaftaler. Der oprettes en internet-blog for aktører og studerende, hvor erfaringer kan udveksles og hvor der kan skabes kontakt til faglige bivejledere. De studerendes rolle fastlægges endeligt og rammer samt infrastruktur for projektet planlægges. Blandt andet fastlægges endelig afrapporteringsform mellem studerende, aktører og vidensinstitutioner.

Fasen afsluttes med en konference, hvor de 10 udvalgte projekter præsenteres for alle tilknyttede – private aktører, studerende, styregruppe m.v. og drøftes. Andre eksterne aktører som har interesse eller faglighed, der kan bidrage til at kvalificere projekterne får også mulighed for at deltage – eksempelvis aktører fra andre danske nationalparker.

Alle praktikprojekterne skal have et erhvervsudviklings sigte, og have potentiale til at tiltrække gæster udefra med henblik på at skabe vækst og indtjening i turisme- og oplevelsessektoren. Projektets markedsføringsdel bidrager endvidere hertil.

Fase 4: Efterårspraktik: Produkt- og konceptudvikling (august-december 2008):

De 10 udvalgte oplevelsesøkonomiske projekter udarbejdes og implementeres af private/offentlige aktører i samarbejde med studerende fra danske uddannelsesinstitutioner. På nuværende tidspunkt er der tilsagn fra Aalborg Universitet (AAU) og Århus Universitet, Herningafdelingen (AU-HIH). Helt konkret skabes praktikpladser for 10 studerende på (overvejende) 9. semester ved AAU og AU-HIH, som har en faglig interesse i turisme, natur og oplevelsesøkonomi (herunder forretningsudvikling). De 10 studerende søges så vidt muligt fra forskellige fagmiljøer, pt. foreslås fagmiljøer som turisme, planlægning, kommunikation og Business Development Engineer. Ved at tilknytte studerende fra forskellige fagmiljøer og fra to forskellige universiteter håbes det at opnå en større videns- og erfaringsudveksling mellem de studerende. Projekterne afrapporteres i rapportform, tegningsmateriale, visuelt media eller lign. afhængig af de fastlagte rammer.

Midtvejs igennem fasen afholdes en midtvejsevaluering, hvor de 10 udvalgte projekter præsenteres for alle tilknyttede – private aktører, studerende, styregruppe m.v. og drøftes. Andre eksterne aktører som har interesse eller faglighed, der kan bidrage til at kvalificere projekterne får også mulighed for at deltage – eksempelvis aktører fra andre danske nationalparker. Formålet med midtvejsevalueringen er at kvalificere de enkelte projekter og give inspiration til udarbejdelse og implementering samt bidrage til netværksskabelse.

Fase 5: Koncept og pilotprojektformulering (januar 2009)

Der formuleres egentlige projektforslag eller problemformuleringer for de 10 udvalgte projekter til Forårspraktik. De projekter som under fase 4 har vist sig at være særligt spændende, og som har et særligt udviklingspotentiale, fx med hensyn til øget samarbejde mellem aktører, eller som har behov for yderligere belysning, eller som har et særligt oplevelsesøkonomisk potentiale, kan, såfremt en lokal aktør ønsker og styregruppen kan godkende det, overføres til Forårspraktik, hvor nye studerende arbejder videre med grundmaterialet. Derudover indeholder fasen de samme elementer, som blev udspecificeret i fase 3.

Fase 6: Forårspraktik: Produkt- og konceptudvikling (februar-juni 2009):

10 oplevelsesøkonomiske delprojekter udarbejdes og implementeres af private/offentlige aktører i samarbejde med danske og internationale studerende. De 10 projekter forventes hovedsageligt at være helt nye projekter. Som i fase 4 afholdes en midtvejsevaluering. Projekterne afrapporteres ligeledes som i fase 4, enten i rapportform, som tegningsmateriale,

visuelt media eller lign. afhængig af de fastlagte rammer. Ved afslutning af fase 6, forventes der at være udviklet 15-20 færdige produkter og koncepter, som umiddelbart kan implementeres af de lokale aktører, som har haft universitetspraktikanter.

Fase 7: Burning Man (juli 2009):

Afslutningsvis afholdes en 4-dages dansk/europæisk version af Burning Man¹ i nationalparken, som arrangeres af de studerende, som har været involveret i fase 4 og 6.

Burning Man skal henvende sig til både lokale, regionale, nationale og internationale deltagere. Den skal i sin form give deltagerne en unik, kreativ og skabende oplevelse, hvor det kræves af deltagerne, at de selv skal være aktive og bidrage.

Der er flere formål med Burning Man:

- Formidling, afprøvning og test af oplevelsesøkonomiske idéer og produkter.
- Sætte fantasien fri og herigennem inspirere til udvikling af nye oplevelsesøkonomiske idéer og produkter
- Netværksdannelse og samarbejde på tværs af fag, brancher, uddannelsesinstitutioner, grænser osv.
- Branding af nationalparken og regionen.
- Potentielt en årlig tradition som skaber både national og international opmærksomhed.

Der tages kontakt til forsvarsministeriet om muligheden for at benytte Borris Hede til dette formål. Borris Hede er Danmarks største hede og er et enestående naturområde. Den er et af de få tilbageværende steder i Danmark, hvor det er muligt at få en ægte vildmarksoplevelse. På Borris Hede er der derfor mulighed for at skabe en kortvarig, unik fælles kultur, fuldstændig isoleret fra samfundets sædvanlige kulturelle normer.

Fase 8: Evaluering og afslutning (august-september 2009):

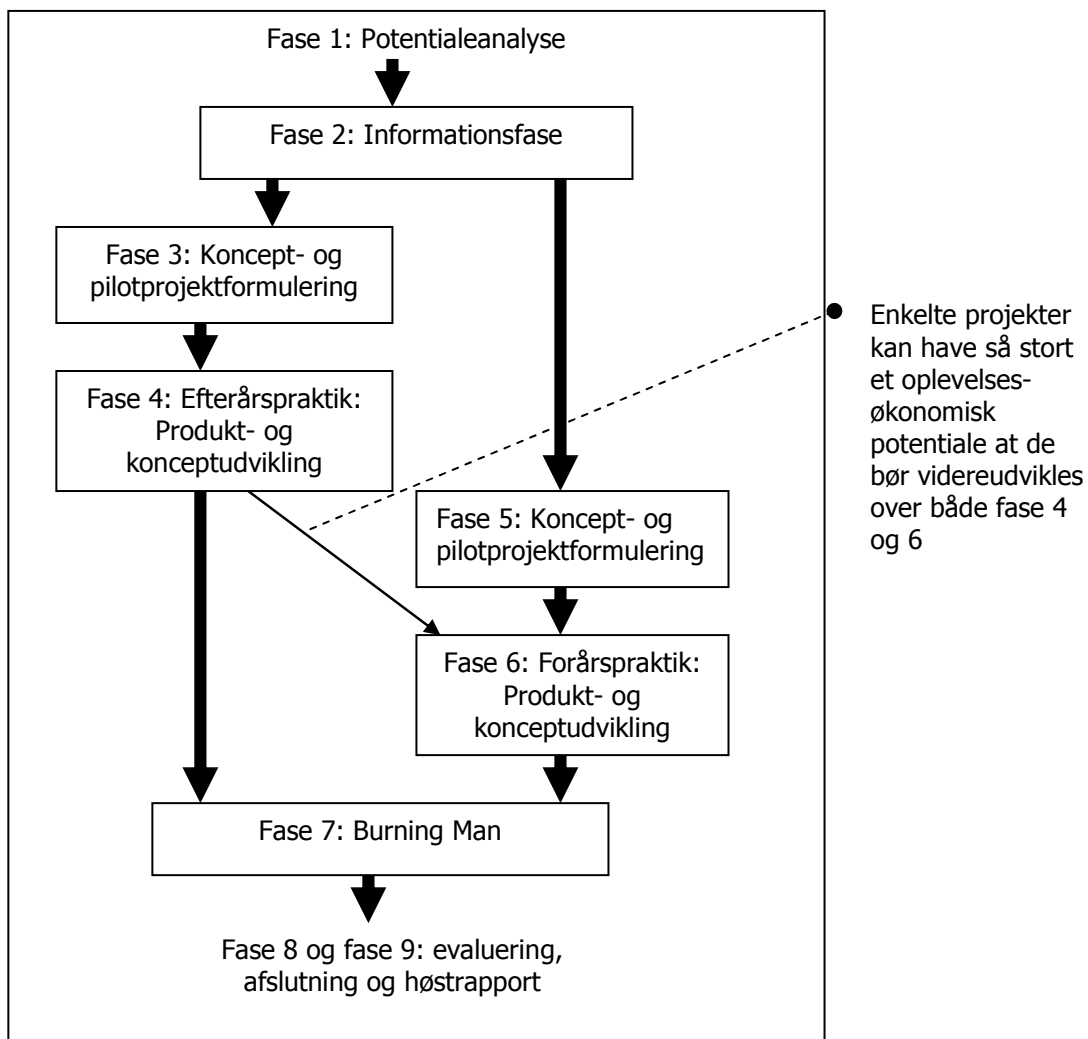
Evaluering og afslutningskonference. Projektet evalueres af Center for anvendt oplevelsesøkonomi ved Aalborg Universitet med henblik på vidensopsamling, vidensspredning og læring.

Fase 9: Høstrapport (august-september 2011):

Projektet evalueres umiddelbart efter sin afslutning både i forhold til resultater og proces. Efter to år laves en høstrapport, hvor der evalueres på projektets resultater og effekt på længere sigt. Formålet med høstrapporten er vidensopsamling, vidensspredning og læring samt evaluering.

Nedenstående figur illustrerer projektets fasedesign. Bl.a. ses hvor vigtig potentialeanalysen er for hele projektets indhold, hvor analysen skaber rammerne for oplevelsespakkernes indhold. Samtidig ses at de to praktikperioder begge består af nye produkt- og konceptudviklingspakker, men at der åbnes op for muligheden for at enkelte projekter med særligt stort potentiale kan fungere som en videreudvikling mellem fase 4 og fase 6. Endvidere ses at Burning Man camp er en samlet event for hele projektet.

¹ For yderligere information om Burning Man konceptet, henvises til hjemmesiden www.burningman.com



Relation til de 6 kriterier i Vækstforums erhvervsudviklingsstrategi og handlingsplan

1. Projektet favner bredt ved at involvere private og offentlige aktører, uddannelsesinstitutioner og studerende fra ind- og udland. Aktører fra andre nationalparker inviteres til at følge projektet via midtvejsevalueringerne og afslutningskonferencen.
2. Projektet spiller sammen med den eksisterende nationalparkorganisation/styregruppe, og med dens aktører. Samtidig tænkes projektet at spille sammen med en større satsning om styrkelse af "grønne oplevelser" i den vestlige del af Region Midtjylland. Projektet vil indgå i netværk med andre nationalparker (Mols Bjerge og Thy) med henblik på erfaringsudveksling og vidensspredning og endvidere spiller projektet sammen med og udnytter mulighederne i Student Campus, som er støttet af Vækstforum.
3. Nationalpark Skjern Å er beliggende i et tyndt befolket yderområde af Region Midtjylland, og udnytter områdets særligt naturrige ressourcer til oplevelsesøkonomisk udvikling.
4. Projektet har fokus på internationale markeder og anvendelse af international viden.

5. Projektet gennemføres i et tæt samarbejde mellem private og offentlige aktører, og herunder forventes viden fra universiteter at blive overført til lokale aktører.
6. Projektet finansieres af EU-Regionalfondene, Region Midtjylland, Herning Kommune, Ringkøbing-Skjern Kommune, private partnere samt evt. andre finansieringskilder.

Overvågning af projektets fremdrift

For at sikre projektets fremdrift nedsættes en styregruppe med Ringkøbing-Skjern Kommune og Herning Kommune som tovholdere. Styregruppen mødes hver anden måned, hvor projektlederen fremlægger status og udfordringer.

Projektlederen står for den daglige koordinering og sikring af, at projektet forløber som planlagt. Projektlederen har både kontakten til de studerende, de private aktører, styregruppen m.v.

Målgruppe

Målgruppen er private og offentlige aktører med interesse for at udvikle bæredygtige oplevelsesøkonomiske produkter, koncepter og rammer for en nationalpark, der genererer høje besøgstal, en mangfoldighed af produkter og styrker landdistriktsudviklingen i området. Erfaringer viser, at samarbejde mellem private overnatningsvirksomheder og offentlige/private oplevelsesaktører skaber efterspurgte produkter fx "Bøf og brøl", "Lakseekspressen" og "Bævere på businessclass".

Følgende aktører har på nuværende tidspunkt tilkendegivet interesse for at deltage i projektet:

- Herregården Lønborggaard
- Skarrildhus
- Sdr. Felding By (Borgerforening, Erhvervsforening, forening under oprettelse: Udvikling af Sdr. Felding og omegn)
- Skarrild Landsby (Lokalrådet)

Der tages endvidere kontakt til minimum følgende aktører:

- Alle overnatningsvirksomheder og andre relevante privat-kommercielle aktører i området
- Oksbøl Statsskovdistrikt ved Skov- og Naturstyrelsen
- Ringkøbing-Skjern Museum
- Herning Museum
- Skjern Å Kanofart
- Skjern Å Camping
- Borris Landsby
- Lønborg-Vostrup Landsbysamfund
- Trolldhede Landsby
- Skjern Å Lystfiskerforening.

På nuværende tidspunkt består ovenstående aktørliste kun af mulige deltagere. Den endelige liste vil blive udfærdiget i forbindelse med potentialeanalysen som udføres i fase 1 og naturligvis den enkelte aktørs interesse i at deltage i projektet. Der forventes at være stor interesse fra lokale aktører i nærområdet til projektet, bl.a. har lokalbefolkningen vist stor opbakning til nationalparken i forbindelse med undersøgelsesprojektet "Nationalpark Skjern Å". De aktører som på nuværende tidspunkt er blevet kontaktet har endvidere været meget

entusiastiske for deltagelse i projektet. Den stærke igangsætter ånd som kendetegner Vest- og Midtjylland forventes også at medvirke til en stor interesse.

Organisering og aktører

Projektet igangsættes og køres i et samarbejde mellem Ringkøbing-Skjern Kommune og Herning Kommune.

Projektet gennemføres i et samspil mellem offentlige og private aktører, der arbejder med oplevelser, overnatningsprodukter mm. samt videns- og uddannelsesinstitutioner.

Der nedsættes en styregruppe, som skal sikre projektets fremdrift, hvor Ringkøbing-Skjern Kommune og Herning Kommune sidder som tovholdere for projektet. Styregruppen udvælger endvidere de projekter som igangsættes. I alt syv personer i styregruppen.

Styregruppen består på nuværende tidspunkt af:

- Ole T. Bøndergaard, Direktør for Ringkøbing Fjord Handels- og TurismeCentret
- Ole Petersen, Turistchef, VisitHerning
- Repræsentant 1 for turisterhvervet: Eigil Lyng, direktør for Herregården Lønborggaard
- Repræsentant 2 for turisterhvervet
- Repræsentant for Aalborg Universitet, Center for anvendt Oplevelsesøkonomi (Ringkøbing-Skjern Kom. har indgået en samarbejdsaftale med centret, jf. bilag 1).
- Repræsentant for Aarhus Universitet, Handels- og Ingeniørhøjskolen i Herning
- Peter Donslund, Erhvervs- og udviklingschef i Ringkøbing Skjern Kommune
- Eva Kanstrup, Afdelingschef for Administration og Udvikling, Herning Kommune.

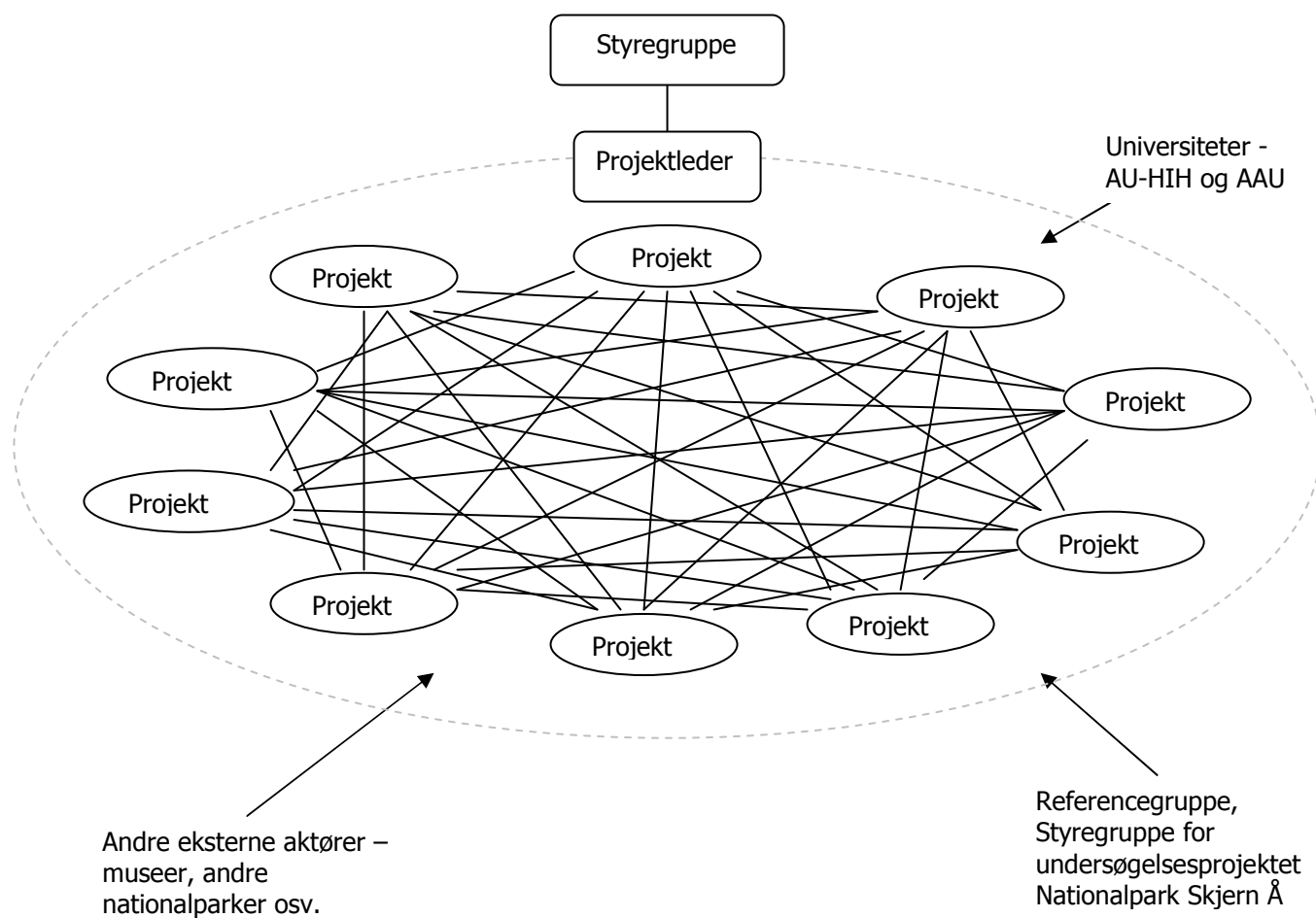
Styregruppen ansætter en projektleder, som fungerer som koordinator og kontaktperson for projektet. Projektlederen er ansvarlig for den daglige koordinering og sikring af, at projektet forløber som planlagt. Denne skal fungere som projektvejleder for de studerende og hjælpe til at skabe kontakt til eventuelle faglige bivejledere. Projektlederen skal sikre kontakten mellem styregruppen, de studerende og de lokale aktører.

Projektet gennemføres derudover i samarbejde med en lang række aktører: Styregruppen for Nationalpark Skjern Å² benyttes som referencegruppe og i relevant omfang inddrages andre relevante aktører fra turistbranchen, turistfremmeaktører, museer, Oksbøl statskovdistrikt m.v.

Private, halv-offentlige og offentlige aktører vil blive inddraget i projektet i forbindelse med udvikling af de specifikke projektforslag. Projektet planlægges gennemført som et organiseret netværk med en række projekter, som hver består af én eller flere private aktører samt én eller flere studerende, jf. nedenstående figur. Netværket mellem projekterne skal øge samarbejdet mellem de lokale aktører og samtidig er der rig mulighed for, at eksterne aktører kan komme med input til projekterne og processen. Eksterne aktører kan fx være andre nationalparker, både danske og internationale, bl.a. vil muligheden for at samarbejde med

² I Styregruppen for Undersøgelingsprojekt Nationalpark Skjern Å sidder politiske repræsentanter for Ringkøbing-Skjern og Herning kommuner, derudover sidder der en repræsentant for Friluftsrådet, en for jordbrugserhverv, en for industri, håndværk, bosætning m.v., en for kultur, museum, uddannelse m.v., en for naturbeskyttelse m.v. en for jagt- og fiskeriinteresser m.v., en for turisme m.v. og en fra Oksbøl Statskovdistrikt.

andre nationalparker i Norge og Sverige gennem et Øresund-Kattegat-Skagerak³ samarbejde blive undersøgt.



³ Øresund-Kattegat-Skagerak samarbejde går ind under det nye Interreg IV A-program, hvis formål det er, at fremme en bæredygtig økonomisk vækst, at binde regionen samme og at fremme hverdagsintegrationen.

Tidsplan

Tidsplan for projektet er 1. februar 2008 - 30. september 2009. For yderligere information, jf. faseinddelingen under "baggrund og indhold".

Februar 2008	Fase 1 : Analysefase
Marts-april 2008	Fase 2 : Informationsfase
Maj-juli 2008	Fase 3 : Koncept- og pilotprojektformulering for Efterårspraktik
August-december 2008	Fase 4 : Efterårspraktik: Produkt- og konceptudvikling
December-januar 2008-2009	Fase 5 : Koncept og pilotprojektformulering for Forårspraktik
Januar-juni 2009	Fase 6 : Forårspraktik: Produkt- og konceptudvikling
Juli 2009	Fase 7 : Burning Man
August-september 2009	Fase 8 : Evaluering og afslutning
August-september 2011	Fase 9 : Høstrapport

Effekt

(Effekt og måling heraf uddybes i resultatkontrakten for projektet.)

I samarbejde mellem private aktører og studerende udvikles 10 til 20 nye oplevelsespakker igennem de to praktikperioder. Herefter er det den private aktørs opgave at sikre den videre implementeringen af oplevelserne, og projektet vil hjælpe aktørerne i igangsættelsesfasen. Effekterne vil blive gjort yderligere målbare i en resultatkontrakt med Vækstforum.

Lokale aktører, både private (eks. hotelejere), offentlige (eks. naturvejledere) og landsbyer opnår et højere videns- og kompetenceniveau i forhold til selv at kunne agere i fremtiden.

Der opnås et øget fokus hos lokale aktører på mulighederne for udvikling og vækst i oplevelsesøkonomien. Denne effekt kan vidensdeles med andre danske nationalparker, eller andre områder med potentiale i oplevelsesøkonomien.

Netværket mellem de private aktører i og omkring nationalparkområdet styrkes.

Der skabes et netværk mellem aktører der udbyder oplevelsesøkonomiske produkter i området, og diverse vidensinstitutioner.

Der sker en branding af Nationalpark Skjern Å både lokalt, regionalt, nationalt og internationalt.

En effektvurdering vil blive udarbejdet i forbindelse med projektets afslutning og efter to år vil en evaluerende høstrapport blive udarbejdet.

Budget

Faser	Udgifter til projekt- ledelse m.m.	Ekstern bistand	Omk. vedr. delprojekter	Burning Man	Konferencer/ Temadage	I alt
1	40.000	40.000				80.000
2	80.000	40.000			50.000	170.000
3	120.000	10.000			25.000	155.000
4	200.000		400.000		15.000	615.000
5	40.000				25.000	65.000
6	200.000		500.000		15.000	715.000
7	40.000			200.000		240.000
8	80.000	40.000			70.000	190.000
9						
I alt	800.000	130.000	900.000	200.000	200.000	2.230.000

Kommunikation og formidling af projektet, herunder af Burning Man eventen, til målgrupper (lokale aktører, universiteter), offentligheden mm.

390.000

Kommunikation/markedsføring af Nationalparkens oplevelsestilbud, som udvikles i projektet

500.000

I alt

3.120.000

Ringkøbing-Skjern Kommune og Herning Kommune bidrager med anslået 2 årsværk til projektets gennemførelse, fordelt på ca. 8 personer i de to organisationers afdelinger for erhvervsudvikling/turisme og natur/miljø. - Dette ligger ud over medfinansieringen fra de 2 kommuner.

Lokale aktører i målgruppen bidrager med anslået 4 årsværk til projektets gennemførelse. Dette ligger ud over medfinansieringen fra de lokale aktører.

Finansiering

EU's Regionalfond	1.300.000
Off. medfinansiering:	
- Region Midtjylland	700.000
- Lokal offentlig finansiering: Herning og Ringkøbing-Skjern Kommune	600.000
Øvrig lokal finansiering (lokale aktører m.fl.)	520.000
I alt	3.120.000

Forankring efter projektperioden

Analysefasens resultater er offentligt tilgængelige, og resultaterne kan benyttes udenfor nationalparkområdet som idéer til private aktører. Projektfasens delprojekter er forankret hos de private og offentlige virksomheder, som de er udarbejdet for. Der fastsættes rammer for projekternes ophavsret i samarbejdet med AAU og AU-HIH. Projektmodellen og resultaterne kan implementeres og anvendes i andre nationalparker, i andre naturområder og indenfor andre emner.

Eksempelvis er der i hele regionen mange naturområder og mange landdistriktsområder, hvor der er et stort potentiale for at skabe vækst i oplevelsesøkonomien. Indenfor emnet landdistriktsudvikling kan studerende fx arbejde med oplevelsesøkonomiske projekter indenfor landsbyudvikling, udpegede kulturmiljøer, kulturhistoriske elementer såsom gamle mælkeveje, arkitektur mv., eller immaterielle kulturhistoriske elementer såsom madretter, dans, sang, sprog mv.

Endvidere kan erfaringerne fra projektet også være med til at videreudvikle de oplevelsesøkonomiske aspekter i øvrige dele af Ringkøbing-Skjern og Herning kommuner. Projektet er også et vigtigt element i udviklingen af helårsturisme i nationalparkområdet, et områdes som Region Midtjylland satser stærkt på. Det tætte samarbejde mellem Ringkøbing-Skjern Kommune, der er udpeget som *"Superhelårsturismestedestination"* af VisitDanmark, og Herning Kommune, sikrer at Herning Kommune kan drage fordele af de erfaringer som Ringkøbing-Skjern Kommune gør sig.

Formidling

Formidling er et vigtigt element af projektet, og skal ske gennem hele projektets løbetid, således at der sker en kontinuerlig interesseskabelse hos alle aktører, både private, halv-offentlige og offentlige. Formidling kan ske gennem forskellige media, bl.a. forventes der oprettet en blog for de studerende, aktører, projektleder, faglige bivejledere samt vidensinstitutionerne, hvilket skal sikre en fortløbende kommunikation og erfaringsudveksling. Midtvejsevalueringerne og de studerendes afrapportering sikrer ligeledes at projekterne formidles. Burning Man camp er med til at bringe formidlingen ud til et endnu bredere publikum end de direkte involverede.

Projektet vil kunne følges på www.skjerna-info.dk. Her sørger projektlederen for, at der jævnligt er opdateret information om projektets forløb, de enkelte delprojekter, deltagere, hvem der kan kontaktes for mere information m.v. Her oprettes også den ovennævnte blog.

Evaluering

Der gennemføres en evaluering og afslutningskonference. Projektet evalueres af Center for anvendt oplevelsesøkonomi ved Aalborg Universitet med henblik på vidensopsamling, vidensspredning og læring.

Projektet evalueres efter afslutning både i forhold til resultater og proces. Efter to år laves en høstrapport, hvor der evalueres på projektets resultater og effekt på længere sigt. Dette gøres med henblik på vurdering af projektets ønskede resultater.

På de to midtvejsevalueringer i hhv. fase 4 og fase 6 tages en temperaturmåling på, hvordan processen forløber, hvad virker og hvad gør ikke. Samtidig er der naturligvis fokus på indholdet i projekterne. På den måde evalueres projektet og dets forløb også undervejs.

**HENSIGTSERKLÆRING OM FREMTIDIGT
SAMARBEJDE**

MELLEM

RINGKØBING-SKJERN KOMMUNE

OG

**AALBORG UNIVERSITET VED CENTER FOR
ANVENDT OPLEVELSESØKONOMI**

DENNE HENSIGTSERKLÆRING ER UDARBEJDET MELLEM

1. **RINGKØBING-SKJERN KOMMUNE MED ADRESSEN VED FJORDEN 6, 6950 RINGKØBING (herefter "RKSK") SOM DEN ENE PART**

OG
2. **AALBORG UNIVERSITET VED CENTER FOR ANVENDT OPLEVELSESØKONOMI VED PROFESSOR JENS F. JENSEN, MED ADRESSEN FREDERIK BAJERS VEJ 5, POSTBOKS 159, 9100 AALBORG (herefter "AAU ") SOM DEN ANDEN PART.**

Parterne ønsker både nu og på sigt at indgå en hensigtserklæring om gensidigt produktivt samarbejde i forhold til både at styrke videnskab og kommunal udvikling inden for oplevelsesøkonomi og turisme til gensidig gavn.

Parterne er derfor enige om, at hensigtserklæringen omhandler følgende:

DEL 1
MÅL

- 1.1 Det overordnede mål med hensigtserklæringen er at skabe grundlaget for et gensidigt frugtbart samarbejde både nu og på sigt mellem parterne med fokus på forskning og uddannelse inden for felterne oplevelsesøkonomi og turisme gennem konkrete afgrænsede projekter, generelt samarbejde, konsulentarbejde, uddannelse og andre forhold, der måtte komme på tale efter gensidig aftale.

DEL 2
GENERELLE FORHOLD

- 2.1 Parterne forpligter sig til inden for 6 måneder fra underskrivelsen af herværende hensigtserklæring at have udarbejdet en nærmere konkretisering af et eventuelt fremtidigt frugtbart samarbejde, såfremt dette stadig måtte være ønskeligt for begge parter. Denne konkretisering kan foregå gennem en række aktiviteter, der skal specificeres nærmere efter gensidig aftale mellem parterne.

DEL 3
IMPLEMENTERING

- 3.1 Konkretiseringen, som den er beskrevet i herværende hensigtserklæring, udføres direkte mellem de to parter mellem udviklingschef Peter Donslund, RKSK, og professor Jens F. Jensen, AAU, eller udpegede medlemmer af organisationerne.
- 3.2 Eventuelle omkostninger, der er forbundet med konkretiseringen, afholdes af parterne efter gensidig aftale i forhold til de aktiviteter, der måtte være tale om – jf. punkt 2.1.
- 3.3 Der skal under konkretiseringen holdes tæt og direkte kontakt mellem parterne.

DEL 4
FORHOLDET MELLEML PARTERNE

- 4.1 Denne hensigtserklæring skal ikke ses som et juridisk bindende dokument, men i stedet ses som et udtryk mellem parterne for intentioner om nutidigt og fremtidigt frugtbart samarbejde. Hensigtserklæringen kan danne baggrund for senere juridisk bindende aftaler mellem parterne. Disse skal i så fald udformes separat fra, men i lyset af denne hensigtserklæring.
- 4.2 Ingen af parterne udsteder garantier for, at de under denne hensigtserklæring udarbejdede konkretiseringsforslag i form af projekter eller lignende gennemføres.

DEL 5
DIVERSE

- 5.1 Hver part afholder selv egne juridiske og andre omkostninger i sammenhæng med udarbejdelsen af og konkretiseringen af denne hensigtserklæring.
- 5.2 Ingen af parterne må bruge navn, logo eller lignende eller bruge navnene hos begge parter i pr-sammenhæng uden specifik skriftlig aftale mellem parterne med mindre det er lovgivningsmæssigt påkrævet.

HENSIGTSEKTLÆRING OM FREMTIDIGT SAMARBEJDE
RINGKØBING-SKJERN KOMMUNE OG AALBORG UNIVERSITET
VED CENTER FOR ANVENDT OPLEVELSESØKONOMI

Det foranstående repræsenterer det aftalte mellem Ringkøbing-Skjern Kommune og Center for Anvendt Oplevelsesøkonomi ved Aalborg Universitet.

Dato: 3-7-2007

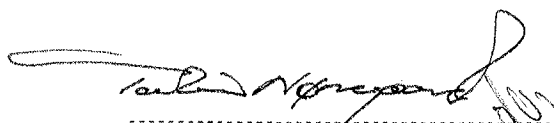
Dato:

Dato: 16.04.07.

Underskrevet af:

Underskrevet af:

Underskrevet af:



Torben Nørregaard
Borgmester
Ringkøbing-Skjern
Kommune

Christian Jantzen
Institutleder
Aalborg Universitet



Jens F. Jensen
Professor
Aalborg Universitet