

## **Anmodning om operatør-rolle på projekt ”It som innovativ drivkraft”**

*Region Midtjylland står overfor en række forhold, der kræver stillingtagen og handling i forhold til den stigende globalisering, den eksplosive teknologiske udvikling og de store ændringer i erhvervs sammensætninger, markeder og brugertendenser. Forhold, der kan ses både som store udfordringer og som store muligheder.*

*Med projektformuleringen ”It som innovativ drivkraft” ser vi, som en række parter anført nedenfor, muligheden for at fokusere på mulighederne, via konkrete initiativer og via en kobling mellem viden og virksomhed. Muligheder for at gøre allerede etablerede it-kompetencer gældende regionalt, lokalt, internationalt, for at trække den nyeste, internationale it-viden til regionen til gavn og vækst for virksomheder, offentlige såvel som private.*

It har været det mest verdensomvridende fænomen i nyere tid. Informationsteknologi er blevet en infrastruktur for alt fra varer til viden, og i regionen har man – ikke mindst via internationale forskningskompetencer koncentreret på Katrinebjerg – særlige forudsætninger for at forstå, bruge og endda præge it-udviklingen. For til fulde at realisere det regionale it-potentiale blandt regionens virksomheder, offentlige som private, skal der etableres en række konkrete initiativer, der søger at udbrede kendskabet til informationsteknologiens nyeste mulighedsspektrum og bringe spektret til anvendelse og derigennem skabe værdi. Vedlagte oplæg til konsortieaftale er en indkredsning frem mod et konkret niveau, hvorudfra man kan etablere og drive de aktiviteter, der er hjørnesten i indfrielsen af ambitionerne, som de er udtrykt i oplægget til initiativet ”It som innovativ drivkraft”.

De anførte ambitioner, og deraf følgende aktiviteter, i ”It som innovativ drivkraft” stiller store krav til de parter, der skal løfte opgaverne omkring en realisering af målene. Der skal kunne etableres forbindelser mellem viden og virkelighed, lokal og international, og institutioner/organisationer imellem. Der skal kunne linkes og switches mellem behov og løsninger, videnudvindes internationalt og varetages samarbejde mellem meget forskellige parter. Endelig skal feltet, initiativerne og forankringen på plads med en skarp formidlingsindsats, der kan hjælpe perspektiverne og sammenhængene frem. Tre opsummerende hovedegenskaber for at kunne løfte opgaven tilfredsstillende er evner indenfor matchmaking, vidensamarbejde og formidling.

Nedenstående parter ser sig fuldt kvalificerede til at løfte de i ”It som innovativ drivkraft” beskrevne målsætninger efter ovenstående kvaliteter og erfaringer og anmoder med denne skrivelse om, sammen med to yderligere dog endnu ikke navngivne parter men identificerede parter, at udgøre det konsortium, som vil have til opgave at adressere og stå til ansvar for indfrielsen af, ambitionsniveauet. Hvordan opgaven ses løst er beskrevet yderligere i forslaget til konsortieaftale, som er forfatter af de anmodende konsortieparter og vedlagt denne skrivelse.

**Matchmaking, vidensamarbejde, og formidling.** Konsortiet partnere har tilsammen stor erfaring indenfor de tre områder. **Matchmaking** er en kærnekompetence hos Alexandra Institutet som har igangsat et stort antal forsknings- og udviklingsprojekter (FoU-projekter) omkring udvikling af nye innovative it-baserede produkter og services i et samarbejde mellem forskere, virksomheder og brugere, bl.a. i regi af det jysk-fynske it-kompetencecenter (nu regionale ikt-center) ISIS Katrinebjerg. Mht. **vidensamarbejde** dækker Alexandra og Innovation Lab et bredt felt af innovationsprojekter som omfatter FoU-projekter og anvendelse af den nyeste viden og teknologi. Omkring formidling dækker konsortiet bredt: It-forum fungerer som et vindennetværk for hele regionen og dækker dermed en bred formidling af it-viden. Innovation Lab formidler viden om anvendelser og perspektiver omkring nye teknologier, mens Alexandra Institutet fokuserer på forskningsformidling. Der er et udstrakt samarbejde mellem de tre institutioner omkring formidling.

Konsortiet vil fokusere på flg. emner:

- Et **øget innovationssamspil mellem it-videnmiljøer og erhvervsliv og virksomheder imellem** er det måske vigtigste formål med projektet. Det gøres ved at opbygge et stærkt netværk mellem it-videnmiljøerne (primært Katrinebjerg) og virksomhederne i lokalområderne. Og virkemidlet her vil være at placere et antal it-netværksagenter i en række byer i regionen, og disse agenter vil udgøre bindeleddet mellem det lokale erhvervsliv og uddannelsesinstitutioner samt it-videnmiljøerne. Innovationspuljen i projektet er et væsentligt virkemiddel til at sikre at der kan etableres egentlige innovative projekter, men derudover vil konsortiet medvirke til at søge yderligere projektmidler fra andre puljer.
- Den **lokale forankring af it-netværksagenterne** vil være vigtig og sikres gennem et samarbejde med lokale erhvervsorganisationer/centre herunder It-forums lokalafdelinger.
- Konsortiet vil sikre en **løbende kompetenceudvikling af it-netværksagenterne**. Konsortiets partnere vil gennem workshops, foredrag og møder både lokalt og i it-videnmiljøerne (fx på Katrinebjerg) sikre at agenterne er up-to-date med de muligheder der pt er for samspil både med videmiljøerne og andre virksomheder.
- Konsortiet vil medvirke til at sikre en **øget tilgang af studerende til regionens it-uddannelser** gennem et tæt samarbejde med uddannelsesinstitutionerne og virksomhederne. Konsortiet har bl.a. overvejelser omkring internationale sommerskoler og andre events for udenlandske studerende, special camps på uddannelsesinstitutionerne eller hos virksomheder, og praktikordninger hos virksomhederne for skoleelever.
- Konsortiet vil medvirke til at sikre en **øget tilgang af it-arbejdskraft til regionens virksomheder**. Her vil konsortiet arbejde tæt sammen med regionens virksomheder om at etablere konferencer, workshops og andre events med deltagelse af potentielle kandidater fra Danmark og udlandet.
- **Internationalt samarbejde** med det formål at skabe et **øget innovationssamspil mellem virksomheder og it-videnmiljøer i regionen og udlandet** er væsentlig for at sikre at både it-videnmiljøer og virksomhederne konstant er på forkant med den nyeste udvikling. Konsortiets partnere og de uddannelsesinstitutioner, som konsortiet samarbejder med, har allerede gode kontakter til it-videnmiljøer i udlandet ligesom der er godt samarbejde med Invest in Denmark. Konsortiet har i en årrække arrangeret konferencer, workshops og foredrag med førende internationale specialister på it-området. Konsortiet vil udbygge og formalisere det internationale samarbejde og specielt etablere samarbejde med regioner/institutioner hvor der er gode mulighed for at rekruttere studerende og arbejdskraft. Og konsortiet vil medvirke til at virksomhederne for lettere ved at samarbejde om innovation internationalt bl.a. gennem aktivt at hjælpe virksomhederne med at deltage i EU-projekter.

De undertegnende konsortiepartnere er:

#### **It-forum**

It-forum midtjylland er etableret i 1996 og fungerer som et vidennetværk for it-interesserede virksomheder, organisationer, uddannelsesinstitutioner og offentlige myndigheder i Region Midtjylland. Netværket har lokalafdelinger fordelt over hele regionen. It-forum midtjylland skaber og vedligeholder netværket ved at afholde netværksmøder, virksomhedsbesøg, workshops, seminarer, ERFA- og vækstgrupper, studierejser og konferencer. It-forum er desuden brobygger til forsknings- og vidennetværk for it, herunder It-forskerparken Katrinebjerg i Århus. It-forum har 360 medlemmer.

#### **Alexandra Instituttet**

Alexandra Instituttet, der er stiftet i 1999, er et forskningsbaseret aktieselskab med ca. 50 offentlige institutioner og private virksomheder som medlemmer. Instituttet har et almennyttigt formål og har for nylig opnået status som et Godkendt Teknologisk Service Institut (GTS). Medlemslisten

omfatter bl.a. virksomheder som B&O, Systematic, Trifork og Danske Bank. Medlemmerne har adgang til den nyeste viden på it-området og har mulighed for at deltage i forsknings- og udviklingssamarbejde.

Alexandra Institutet er brobygger mellem offentligt forskning og private virksomheder og hjælper virksomheder med at gennemføre **forskningsbaseret innovation** med henblik på at udvikle nye innovative it-baserede produkter og services. Som virkemidler anvendes FoU-projekter med deltagelse af virksomheder, forskere og brugere, hvor projekterne tager udgangspunkt i problemstillinger hos de deltagende virksomheder og/eller i samfundet. Institutet leverer også rådgivning, konsulenttydelser og softwarekomponenter baseret på den nyeste forskning.

Institutets faglige område er pervasive computing med fokus på pervasive healthcare, interactive spaces, new ways of working, avanceret visualisering og interaktion, it-sikkerhed, software, pervasive positioning samt forretningsforståelse. Institutets udgangspunkt er den internationalt anerkendte it-forskning, der finder sted i og omkring IT-byen Katrinebjerg, ligesom instituttet har et samarbejde med en række øvrige forskningsmiljøer i resten af landet og en afdeling på It-universitetet i København.

### **Innovation Lab**

Siden starten i 2001 har Innovation Lab formidlet viden om anvendelser og perspektiver ved morgendagens, innovative it-frembringelser. Formidlingsaktiviteten udgør i dag ca 1000 årlige presseoptrædender, omkring 200 foredrag for ca. 15.000 mennesker, 4-5 årlige konferencer, kurser og formidling via egne medier såsom magasinet Xpector, 6 web-baserede vidensbanker og en af Danmarks mest læste blogs, Lab Confidential. En projektafdeling omsætter Innovation Labs viden, der er indsamlet gennem et etableret netværk af 2500 internationale kontakter, til værdi for bla. Innovation Labs 250 medlemsvirksomheder fra ind- og udland.

Det er med udgangspunkt i det veldokumenterede, daglige arbejde med matchmaking, vidensamarbejde og it-formidling, at ovennævnte parter anmoder om ansvaret for at realisere målsætningerne for projektet "It som innovativ drivkraft" efter anskrifter som påført i vedlagte konsortieaftale.

Afslutningsvis skal det nævnes at konsortiet også har gjort sig overvejelser med henblik på at identificere yderligere to partnere der kan deltage i konsortiet. Og som beskrevet i den oprindelige projektformulering er det tanken at finde brobyggerorganisationer inden for Regionens tre megasatsninger: energi og miljø, erhverv og sundhed, og fødevarer. Det skal bemærkes at det har været et omfattende arbejde at etablere en aftale med de tre nuværende partnere ligesom valg af de resterende to partnere afhænger af andre initiativer i regionen. Der arbejdes pt. på etablering af et Center for Pervasive Healthcare 2 i forbindelse med satsningen på erhverv og sundhed i regi af Alexandra hvorfor det forekommer mest hensigtsmæssigt at udbygge konsortiet med repræsentanter inden for energi og miljø samt fødevarer. Også på energi og miljø er der pt. aktiviteter i regionen som kan være med til at pege på mulige kommende partnere.

Hvis der brug for yderligere dokumentation af kompetencer og erfaring stiller parterne sig naturligvis gerne uddybende til rådighed.

Med venlig hilsen

Ole Lehrmann Madsen  
Alexandra Institutet

Preben Mejer  
Innovation Lab

Bo Sejer Frandsen  
IT-forum

Konsortieaftale vedrørende

**IT som innovativ drivkraft i Region Midtjylland**

**28.02. 2008**

# It som innovativ drivkraft

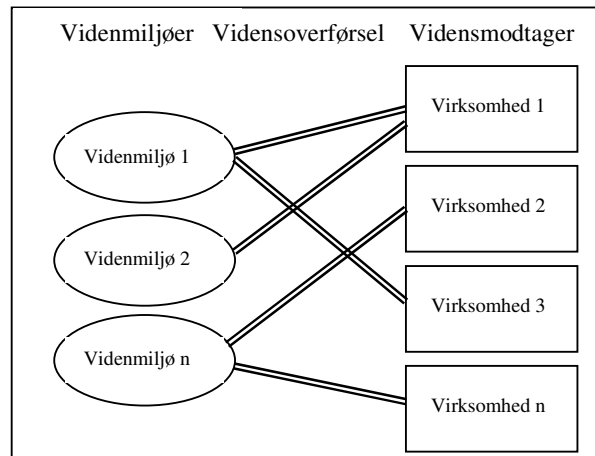
## 1. Overordnede overvejelser

### A. Ambition

Det er målet at skabe vækst og udvikling i Region Midtjylland ved at fremme den innovative anvendelse af it i såvel den offentlige som private sektor. Vane- og banebrydende national og international it-viden skal trækkes ind i konkrete og anvendelige sammenhænge i regionen. Kendskabet til og brugen af eksisterende it-spidskompetencer i regionen skal øges gennem samarbejde og netværk, ligesom tilgangen og kendskabet til it-relateret forskning, it-relaterede uddannelser og arbejdspladser skal øges. Regionens it-kompetencer skal gøres gældende internationalt.

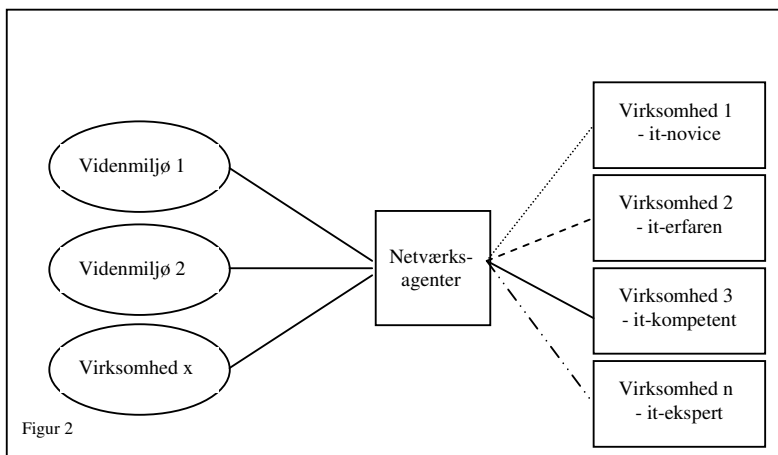
Målet er at etablere et initiativ, der supplerer eksisterende erhvervsfremmetiltag uden at overlape, og som fokuserer på forsøg med banebrydende it-anvendelse, der ikke før er set eller afprøvet i virksomhedsammenhænge, offentlige som private. Initiativet skal samtidig rumme en erfarings- og vidensudveksling, så frontsviden om innovativ it – fra både international kant, fra regionale videnmiljøer og regionale virksomheder - kommer bredt til gavn for regionens private og offentlige virksomheder.

Hvor vidensoverførslen tidligere i stor udstrækning har fundet sted som en række mere eller mindre isolerede aktiviteter fra de enkelte videnmiljøer til virksomhederne (Figur 1), fokuserer nærværen-



Figur 1

de initiativ på relevant **it-vidensudveksling** med virksomheden i centrum. Hvor offentlige virksomheder er involverede, er det altid som minimum i samspil med private virksomheder. Vidensudvekslingen tager udgangspunkt i den enkelte virksomheds "it-parathed" og baseres på bl.a. et 'pædagogisk, kontaktskabende formidlingsværktøj' i form af Netværksagenter (Figur 2).



## B. Målsætning

Der arbejdes frem mod en bredere brug af it som innovativ drivkraft decentralt i regionen. Det sker gennem et fokus på nyskabende it-muligheder og -anvendelse med det formål at øge brugen af it-baserede løsninger til innovation i specielt små og mellemstore virksomheder, herunder sundheds-, fødevarer- og miljø-baserede virksomheder, indenfor udviklingskategorier som:

- Produkter og processer
- Organisation
- Forretningsmodeller
- Bruger- og markedsforståelse
- Markedsføring

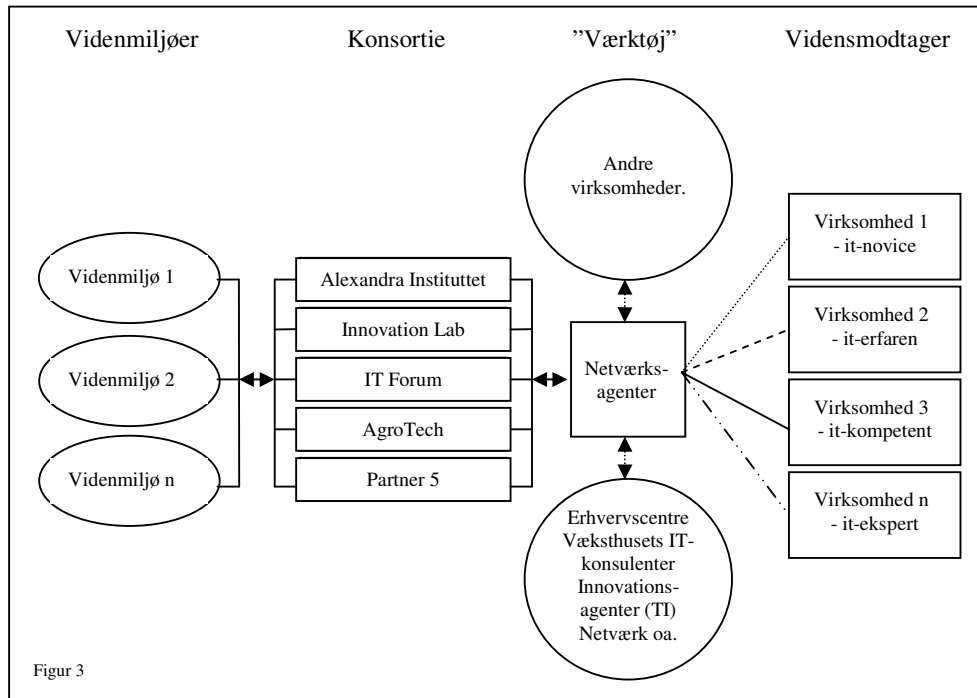
## C. Middel

Den styrkede brede, regionale forankring af it som innovativ drivkraft sker gennem en kombination af nationalt og internationalt funderede it-kompetencer og - forståelser, regionale erhvervsfaglige styrker og en decentral organisering af Netværksagenter, der skal sikre lokal forankring af initiativer og projekter under ”It som innovativ drivkraft”. Initiativer til en højnet søgning mod it-uddannelser, bedre it-rekrutteringsvilkår og internationalt samspil på it-fronten indgår ligeledes som elementer ift. at møde den overordnede ambition om styrkelse af det brede erhvervsliv i regionen med it som innovativ drivkraft. At møde virksomhederne hvor de er i forhold til et it-innovationsperspektiv og vidensamarbejde er et centralt element i initiativet – tydeligt illustreret ved sammensætningen af projekt-konsortiet, hvis medlemmer netop repræsenterer hvert sit niveau i forhold til virksomheders it-parathed. Der udvikles et redskab til måling af it-innovationsgrad og -parathed med mulighed for præcist at adressere de steder og områder, hvor behovet er størst og virkningen mest markant.

## D. Grundlag

Konsortiet løfter målsætningen for ”It som innovativ drivkraft” med afsæt i egne projekt-, formidlings- og netværks-kompetencer indenfor it-feltet bredt set og gennem opbygning af en decentral struktur af netværksagenter, hvorigennem centrale kompetencer bliver til decentrale projekter, faciliteter og begivenheder. Netværksagenten er bindeled mellem den enkelte virksomhed

og it-viden, hvad enten denne viden findes i forskningsmiljøer, it-kompetencecentre eller i andre virksomheder, jf. Figur 3 (som er en udfoldet Figur 2). Netværksagenterne repræsenterer hele feltet af ressourcer omkring ”It som innovativ drivkraft”, hvorfor netværksagenternes fokus naturligt vil befinde sig her. Netværksagenterne vil henvise til andre erhvervsfremmeaktører ved iagttagelse af behov for indsats og initiativer, som ligger udenfor konsortiets naturlige virkefelt. Netværksagenterne kan dog kun i et begrænset omfang optræde som ambassadører for tilbud fra andre erhvervsfremmeaktører. Dels er det vigtigt, at initiativet (og ressourcerne) ikke udvandes, og dels skal initiativet bestræbe sig på ikke at ’træde andre erhvervsfremmeaktører over tæerne’.



### E. Operationelt set

”It som innovativ drivkraft” er en rammebetegnelse for en række initiativer, der over en femårs periode manifesterer regionale kompetencer på it-feltet lokalt i regionen indadtil og trækker tråde udadtil i samspil med den nationale og internationale udvikling på it-området. Initiativerne tager afsæt i opnåede regionale kompetencer med afsæt i informationsteknologi indenfor kategorierne netværk, formidling og projekter. Der sigtes endvidere mod understøttelse af fagområderne under regionens megasatsninger.

### F. Organisation

#### 1. Konsortium

Organisationen bag ”It som innovativ drivkraft” udgøres af et konsortium bestående af 5 parter: Alexandra, Innovation Lab, It Forum og yderligere to partnere som der forhandles med. Konsortiet er fagligt ansvarlig for alle aktiviteter udført under ”it som innovativ drivkraft”. Konsortiet rådgives

af en følgegruppe, der monitorerer aktiviteter og bistår med forankring af initiativer og tilvejebringelse af medfinansiering.

Alexandra Institutet fungerer som vært for konsortiet og som afrapporterende juridisk enhed på vegne af konsortiet. Konsortiet træder sammen minimum på kvartalsbasis, ideelt hver eller hver anden måned, og med ideelt med normalt 1 repræsentant for hver konsortiepart (af hensyn til smidighed i arbejdsprocessen).

Der ansættes 1 overordnet Projektansvarlig, som varetager den daglige koordinering, den administrative planlægning og det faglige ansvar i forbindelse med initiativer igangsat af konsortiet. Den Projektansvarlige refererer til konsortiet og placeres i det daglige på Alexandra. Ansvarsområder og arbejdsopgaver relaterer sig udelukkende til initiativer under ”it som innovativ drivkraft”. Ansættelsen af den projektansvarlige godkendes i lighed med øvrige ansættelser af konsortiet. Hvert af konsortiemedlemmerne udnævner en projektleder for sine aktiviteter. Disse projektledere udgør sammen med den projektansvarlige den samlede projektledelse af projektet.

Der ansættes 4-6 netværksagenter til varetagelse af en række delopgaver, der opstår i forbindelse med udførelsen af initiativerne under ”It som innovativ drivkraft”. Opgaverne forløber typisk med netværksagenterne som udførende og initierende bindeled mellem den lokale virksomhed og it-viden og -forskning regionalt, nationalt, internationalt.

De konkrete opgaveområder vil falde indenfor kategorierne for initiativerne, dvs. med hovedvægt på:

- Netværksdannelse, inkl. links og alliancer med eksisterende netværk, forskningsmæssigt såvel som erhvervsmæssigt, regionalt, nationalt og internationalt
- Formidling, herunder mødeaktiviteter, medieudgivelse (web+ evt. magasin), markedsføring
- Brobygning og matchmaking i forhold til demo- og forskningsprojekter
- Rådgivning, matchmaking og klyngesamarbejde.
- Videnfacilitering, herunder vedligehold af videndelingfaciliteter og videnkompetencer

Netværksagenterne vil være decentralt placerede, men vil nødvendigvis tilbringe en del tid med opsøgende arbejde og en del af arbejdstiden indhente viden hos konsortiemedlemmerne, hovedlinierne i videnopbygningen beskrives i en kompetenceplan for netværksagenterne. It-forum er ansvarlig for den daglige koordinering af Netværksagenternes indsats via sin projektleder / den koordinerende netværksagent. Netværksagenterne refererer fagligt til konsortiet via it-forums projektleder til den. Projektansvarlige, som varetager konsortiets interesser på daglig basis. It-forum står for rekruttering af Netværksagenter på vegne af konsortiet. Alexandra Institutet ansætter den Projektansvarlige . Konsortiet godkender alle ansættelser. Ansvarsområder og arbejdsopgaver for Netværksagenterne relaterer sig udelukkende til initiativer under ”it som innovativ drivkraft”.

## **2. Kommunikation / profilering**

**Hvad angår kommunikations-/informations-funktionen** vedr. ”It som innovativ drivkraft” og regionens megasatsninger tænkes denne placeret som en stabsfunktion til projektledelsen og skal bl.a. understøtte Netværksagenternes initiativer under de betingelser og i den form, som er beskrevet nedenfor.

Kommunikation – både decentral og central



Kommunikations-indsatsen i projektet bør organiseres både på et centralt og et decentralt niveau. Da der er kommunikations-aspekter i alle projektets aktiviteter, bør der reserveres decentrale kommunikationsressourcer til disse. Kommunikationsindsatsen vil decentralt ofte finde sted i nært samarbejde med lokale erhvervsfremme-aktører, erhvervscentre, netværk oa.

Der er således ikke tale om, at man på forhånd placerer ansvaret for og afholdelsen af de forskelligartede kommunikationsinitiativer, men at det for kommunikationsaktiviteternes vedkommende gælder det samme som for andre initiativer, nemlig at den enkelte situation og konkrete opgave er udslagsgivende for, hvem der varetager aktiviteten.

Samtidig skal projektledelsen have adgang til kommunikationsressourcer som en stabsfunktion. Dermed sikres, at der løbende varetages en overordnet "visions"- og "konsortie"-kommunikation.

Grunden til denne to-delning er at det er vigtigt for projektets succes, at der sikres en samlende projekt-kommunikation. Hvis der ikke er en stærk central kommunikation i projektet, er der risiko for, at aktiviteterne falder fra hinanden i forskellige enkeltdelte, der aldrig formår at fortætte sig til en egentlig "fortælling" om "it som innovativ drivkraft" i regionen.

(IT-byen Katrinebjerg er et eksempel på hvordan en god vision vokser til en "selvopfyldende profeti" og får en adfærdsregulerende funktion. Det er der vi skal hen med den centrale kommunikation omkring "it som innovativ drivkraft". Først udkaster man en vision (hype), og derefter realiseres visionen gradvist og bliver til konkrete resultater. Både visionen og resultaterne skal kommunikeres. Det er den centrale fortælling der skal være bærende for alle del-aktiviteter, og det er afgørende vigtigt at en central kommunikationsfunktion holder fokus på dette).

Den centrale fortælling om projektet er igen knyttet tæt sammen med effektmåling. Noget af det første en projektledelse bør gøre er at udstikke konkrete mål for effekt og evaluering. Derefter skal delresultater – f.eks. i en årsrapport el.lign. – kommunikeres ud. Gode delresultater virker opmærksomheds skabende og adfærdsregulerende og er ryggraden i fortællingen om projektets succes. Her er det ikke tilstrækkeligt at nøjes med den kontraktligt krævede midtvejs- og slutevaluering. Der skal hele tiden dokumenteres og effektmåles undervejs – og kommunikeres om det. Dette arbejde bør være en væsentlig del af projektledelsen og projektkommunikationen.

Det bør også være en naturlig opgave for den centrale projekt-kommunikation at stå for kommunikationsarbejdet omkring "profilering af it i megasatsningerne", da dette er en central del af den store fortælling om "It som innovativ drivkraft".

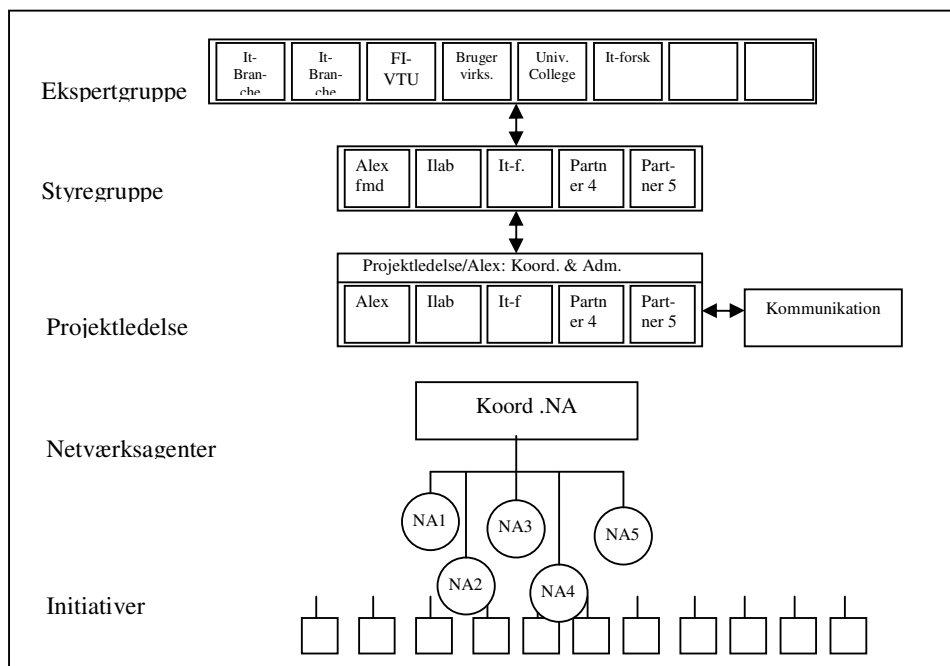
Organiseringen af kommunikationen i en central (helhedsorienteret) del og en decentral (aktivitetsorienteret) del repræsenterer et udspil til en overordnet struktur, betragtet top down. Efter indgået enighed om den organisering i konsortiet kan kommunikationsfolkene hos it-forum, Alexandra og Innovation Lab (og hos øvrige to konsortiepartnere) gå i gang med en bottom up proces, hvor man kan diskutere konkrete ting, f.eks.:

- hvilke materialer kan understøtte agenternes arbejde i marken (web, print, fakta ark, magasin osv.)?
- hvordan organiserer vi informationerne så de bliver tilgængelige på tværs af de tre(/fem) organisationer?
- bliver der en fælles branding af projektet ovenpå de tre(/fem) organisationer, eller bliver projektet en "usynlig" del af konsortieparternes aktiviteter?
- procedurer for opsamling og dokumentation (best case beskrivelser, rollemodeller osv.)

Kommunikations-aktiviteterne vil endvidere sigte på:

- \* Præsentation og information om arrangementer i regionen (møder, workshops, konferencer m.v.)
- \* Erfaringsudveksling via blogs, online communities m.v.
- \* Introduktion til konsortieaktiviteterne samlet og introduktion af nye projekter
- \* Opfølgninger på igangværende projekter
- \* Matchmaking i hele IT-miljøet
- \* Nyt fra videnscentre og virksomheder
- \* Formidling af ny international viden og nye netværk
- \* Præsentation af rollemodeller – og de gode inspirerende historier

Figur 4 giver et samlet overblik over initiativets organisation.



Figur 4

<sup>1</sup>Den eksterne faglige ekspertgruppe følger projektets faglige fremdrift og indstiller til Vækstforum vedr. innovationspuljen. Styregruppe og ekspertgruppe afholder fælles møder 2-4 gange årligt. Styregruppen og ekspertgruppen sekretariatsbetjenes begge af den daglige projektleder.

### 3. Initiativets succes

Det altafgørende succeskriterium er initiativets evne til at forankre sig decentralt. Her er netværksagenterne nøglebegreb. For det første er det væsentligt, at Netværksagenterne besidder en høj faglig indsigt i og bred forståelse for konsortieparternes faglige kompetencer, og for det andet spiller Netværksagenternes lokale forankring gennem samspil med de lokale virksomheder, erhvervskontorer, videnmiljøer og kommuner en betydelig rolle ved identificeringen af deltagere til it-aktiviteterne.

It-forums lokalbestyrelser (initiativgrupper) vil fungere som lokal følgegruppe for Netværksagenten med henblik på at understøtte den afgørende lokale forankring i projektet. It-forums initiativgrupper

er typisk sammensat af en række repræsentanter fra lokale virksomheder, kommunen, erhvervsråd, uddannelsesinstitutioner m.v. og vil som sådan udgøre en værdifuld sparringspartner for Netværksagenten. S sammensætningen revurderes ved opstart med henblik på at sikre en bred lokal forankring.

Netværksagenterne delfinansieres af det lokalmiljø, typisk kommune, som den enkelte agent primært skal servicere som sit geografiske "nærområde". Delfinansieringen skal ses som et indkøb til hele porteføljen af initiativer, projekter og muligheder under "it som innovativ drivkraft". Udover geografiske nærområder kan man for hver Netværksagent opstille tematiske nærområder (fx indenfor megasatsningerne).

## *G. Resultater*

Der udarbejdes konkrete resultatmål som en del af alle aktiviteter. Resultatmålene beskrives i en resultatkontrakt. Der evalueres og opfølges på alle resultatmål undervejs i overensstemmelse med resultatkontrakt.

## **2. Konkretisering**

For at gøre initiativets tanker og indsats så håndgribelige og operationelle som muligt sammenfattes projektet nedenfor under fire overskrifter.

### *A. Strategiske mål*

Det overordnede mål med projektet "IT som innovativ drivkraft" er at styrke erhvervslivet i Region Midt ved at fremme anvendelsen af IT på nye og værdiskabende måder i produkter og processer.

### *B. Taktiske overvejelser*

Målet vil blive søgt opfyldt ved at trække vane- og banebrydende national og international it-viden ind i konkrete og anvendelige sammenhænge lokalt i regionen, højne tilgangen til it-relateret forskning, it-relaterede uddannelser og arbejdspladser og gøre regionale it-kompetencer gældende internationalt.

Indsatsen vil især fokusere på fire hovedområder:

- 1) Etablering af et antal IT netværksagenter
- 2) Oprettelse af en innovationspulje mhp. at støtte eksperimenter og innovative projekter
- 3) Rekrutterings-indsats
- 4) Internationalt samspil

## *C. Operationelle initiativer*

### **1) IT netværksagenter**

#### **1.1) Netværksagenternes aktiviteter**

Netværksagenterne vil i hvert deres område foranstalte følgende aktiviteter:

##### **a) Netværk**

Etablere netværk mellem it-interesserede virksomheder, it-videnmiljøer, uddannelsesinstitutioner og offentlige myndigheder

##### **b) Formidling og brobygning.**

Sikre vidensudveksling mellem vidensinstitutioner og virksomheder gennem:

- Fyraftensmøder
- Workshops
- Kurser
- Konferencer
- Personlige møder
- M.m.

Formidle kontakt mellem virksomheder og videnscentre med henblik på at starte nye forsknings- og udviklingsprojekter. Udviklingsprojekter som bl.a. kan finansieres af Innovationspuljen i projektet, af IKT-korridoren, EU m.v.

Formidle nyeste viden til virksomhederne fra de internationale aktiviteter i projektet ”It som innovativ drivkraft.”

##### **c) Matchmaking**

Matchmake virksomheder med henblik på forstærket samarbejde om it-baseret innovation inden for såvel produktudvikling som salg og markedsføring.

Henvisning til relevante parter og rådgivning i forbindelse med kapital-tilførsel i projekter omkring anvendelse af innovativ it.

##### **d) Klyngesamarbejde**

Styrke it baserede klynger i lokalområdet.

Etablere faglige IT-baserede klynger på tværs af regionen. Særlig fokus vil være på klynger inden for Region Midts **megasatsninger**

- Energi og miljø
- Fødevarer
- Sundhed

##### **e) Rekruttering**

Lokal kontaktpunkt for de regionale aktiviteter inden for rekruttering til it-uddannelser og international rekruttering af arbejdskraft. Dvs. eksempelvis at fungere som lokale formidlere mellem gymnasiale uddannelser og lokale virksomheder.

## f) Switchboard

At linke til øvrige relevante virksomhedstilbud fra bl.a.

- Væksthus for vækstiværksættere
- Uddannelsesinstitutioner om praktik, opgaveskrivning mv.
- Innovationscenteret for e-business - <http://www.ibiz-center.dk/>

## 1.2) Netværksagenter – ansættelse og introduktion

### Profiler

Det er en afgørende succesfaktor for projektet, at der ansættes de helt rigtige personer til rollen som netværksagent. Følgende elementer vil indgå i profilen af netværksagenten:

- Uddannelsesmæssig baggrund
  - En akademisk baggrund – og dermed forståelse for de akademiske arbejdsmetoder i videnscentrene
- Erhvervs erfaring
  - Nogle års erhvervs erfaring – og dermed en god forståelse for processer og værdigrundlag i private virksomheder
  - Gerne erhvervs erfaring fra IT-virksomhed eller fra tungere it-brugervirksomhed
  - Evt. erfaring fra fødevarer-, sundheds- eller energi- og miljøbranchen
- Øvrige
  - Et stærkt personligt netværk i sit område
  - Stor interesse for IT og de innovative muligheder med IT
  - Dynamisk og selvstændigt arbejdende
  - Effektiv og en udtalt holdspiller
  - Kreativ og initiativrig

Netværksagenterne har ideelt forskellige profiler efter en nøgle som ovenstående for at sikre bedst mulig gruppesammensætning og kompetencediversitet. Foruden ovenstående vil Region Midts megasatsninger indenfor fødevarer, miljø & energi og sundhed blive taget med i betragtningen ved formuleringen af netværksagenternes stillingsprofiler.

### Ansættelsesprocedure

It-forum midtjylland vil tage lead på rekrutteringen af netværksagenterne, som vil blive ansat i it-forum midtjylland. Der vil blive nedsat et ansættelsesudvalg, som vil bedømme udvælge de egnede kandidater. Udvalget vil bestå af.

- It-forums projektleder
- Den overordnede projektleder for it-som innovativ drivkraft
- En repræsentant for den lokale bidragende myndighed / eller den lokale organisation, hvor vedkommende vil få fysisk arbejdsplads
- En erhvervsrepræsentant fra it-forums lokale initiativgruppe.

### **Det fysiske arbejdssted.**

Netværksagenten vil fysisk have sit arbejdssted lokalt efter nærmere aftale med den lokalt bevilgende myndighed. Det forventes at blive hos det lokale erhvervsråd, i et lokalt innovationsmiljø eller i et lokalt videnscenter.

### **Arbejdsforløb.**

Det er afgørende betydning, at netværksagenterne hurtigst muligt får en fælles forståelse for opgavens karakter, arbejdsmetoder og et indgående kendskab til de videncentre som indgår i projektet. At holde sig ajour med konsortieparternes aktiviteter er en integreret del af det løbende arbejde. Der tilrettelægges derfor et systematisk introduktions og kompetenceforløb, hvori alle konsortiepartnere bidrager. Kompetenceforløbet er en kontinuerlig fællesforpligtelse for konsortiets deltagere.

Ved tiltræden vil der ske en første introduktion af netværksagenten af it-forums projektleder vedrørende netværksagentens rolle og arbejdsmetoder. Endvidere vil den overordnede projektleder for "IT som innovation drivkraft" give introduktion til alle de øvrige aktiviteter i projektet.

Når netværksagenterne er tiltrådt gennemføres et kompetenceudviklingsforløb af 10 dages varighed som omhandler

1. en grundig introduktion til videnscentrene, konsortieparterne og projektsamarbejde mellem virksomheder og videnscentre – herunder niveauer for videnssamarbejde og matrix for videnssamarbejde. Netværksagenterne skal kende forskerspor/strukturel opbygning af discipliner/kultur/personer/incitament i forskning m.v.
2. En dybtgående indføring i projektets aktiviteter vedrørende rekruttering, internationalt samarbejde,
3. Netværks- og klyngearbejde i praksis herunder bemestre forventningsafstemning i forsknings- og udviklingsprojekter.
4. Forventnings afstemning mellem netværk og konsortium – mellem netværk og lokale aktører, aftale om involverede procedurer herunder i innovationspuljen.

Forløbet arrangeres i samarbejde mellem it-forums projektansvarlige og den overordnede projektleder.

Kompetenceaktiviteterne er fortløbende del af netværksagenterne arbejdsplan – netværkets erfaringsudveksling og kontakt med videnmiljøerne varetages via regelmæssige statusmøder for netværket samt løbende kortere indstationeringer i videnmiljøerne/følgeskab i forhold til projektforsøg med særlig relevans for den enkelte agents virke etc.

## **2) Innovationspulje til støtte af eksperimenter, innovative projekter og netværk**

Netværksagenterne vil dels proaktivt kontakte virksomheder og introducere mulighederne for, at virksomhederne kan etablere og indgå i projekter, og dels vil netværksagenterne reaktivt melde tilbage til konsortiet om virksomheder, som er projektopfølgende og projektparate.

Endvidere vil et naturligt spin-off af mange af de øvrige, forskelligartede initiativer, netværksagenterne indgår i og arrangerer, være, at virksomhederne i disse sammenhænge bliver bevidste om de potentialer, der ligger i at fremme egne F&U-projekter.

Processen frem mod etablering og beskrivelse af et projekt kan fx. rumme forskellige kombinationer af elementer fra områderne innovation, videndeling og pervasive computing.

## 2.1 IT – hvad er det teknologisk udfordrende?

Konsortiets faglige kompetencer er bl.a. centreret inden for pervasive computing – ikt i alting –og særdeles relevant, da initiativet omhandler ”It som innovativ drivkraft”.

Pervasive computing er betegnelsen for den næste generation af ikt-anvendelser, hvor ikt-processorkraft er tilgængelig overalt, for alle, og på ethvert tidspunkt. Brugen af mobile ikt-baserede enheder er stærkt voksende og ikt vil i stigende grad være en integreret del af vores omgivelser. Herudover gælder at brugere forventer adgang til deres data og applikationer overalt, på ethvert tidspunkt og fra stort set alle former for terminaler herunder mobiltelefoner, PDA’ere og bærbare computere. Det sidste gælder både administrative systemer og styringssystemer, og konsekvensen af pervasive computing er, at for næsten alle typer af ikt-systemer vil det være nødvendigt at indtænke pervasive computing i både softwarearkitektur og anvendelse.

## 2.2 Innovativ – hvori ligger det nye?

\* *Idégenereringsforløb.* Konsortiet hjælper virksomheder og forskere med at finde hinanden og i fællesskab definere mulige samarbejder, eksempelvis i form af et fælles FoU-projekt eller kompetenceudvikling til virksomhedens medarbejdere.

\* *Fælles forsknings- og udviklingsprojekter (FoU-projekter).* Konsortiet organiserer fælles FoU-projekter mellem virksomheder og videnmiljøer. Konsortiets rolle kan bl.a. være følgende: projektudformning og budgettering, fundraising, projektledelse, projektdeltagelse og formidling.

\* *Udviklingsprojekter.* Omhandler videreudvikling af et eller flere resultater fra et FoU-projekt. Dette kan være en prototype, der videreudvikles med henblik på at vurdere om der er basis for et kommercielt produkt, eller udvikling af en bestemt kerne-teknologi eller system til én eller flere virksomheder..

\* *Produktudvikling og spin-offs.* Omhandler udvikling af egentlige kommercielle produkter baseret på resultaterne fra FoU-projekter og ofte efter en forudgående videreudvikling i et udviklingsprojekt. Det vil være intentionen at placere produktudvikling og salg i spin-off firmaer.

\* *Vidennetværk.* Konsortiet formidler kontakt til og tilbyder medlemskaber af et stort netværk af videninstitutioner, virksomheder og organisationer. Konsortiet kan endvidere formidle kontakt til en bred kreds af videnmiljøer samt til en række miljøer med internationale spidskompetencer.

\* *Faglige netværk.* Konsortiet organiserer en række faglige netværk med deltagelse af virksomheder, forskere og andre, der har fælles interesser i et fagligt emne med, hvad der ligger af bl.a. faglig udvikling og behovsdrevet kommercialisering af områdets videnresultater.

\* *Forskningsformidling.* Forskningsformidling foregår via mange af konsortiets aktiviteter. Herudover varetager konsortiet forskningsformidling gennem temadage, på-vej-hjem-møder, konferencer og udstillinger, publikationer og besøgstjeneste.

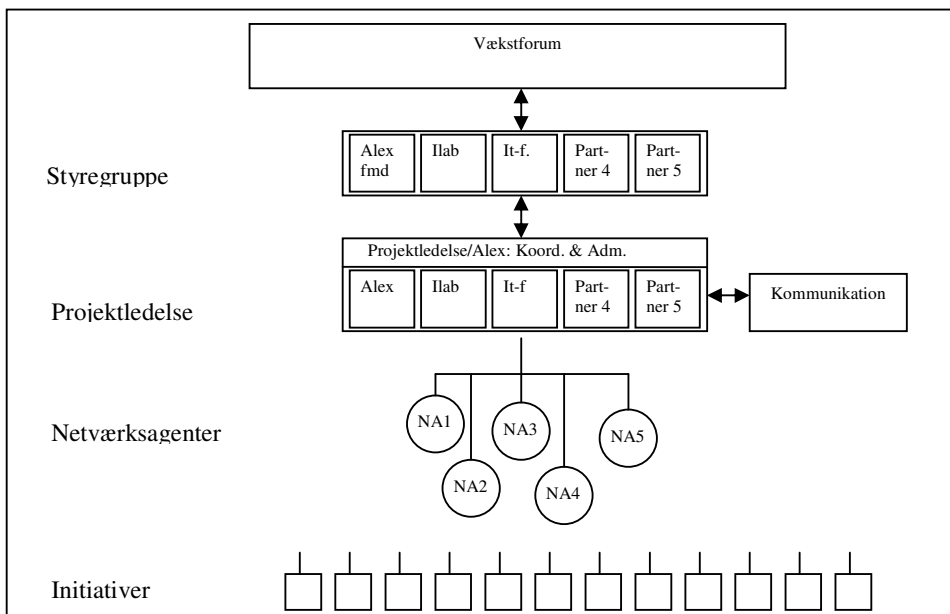
\* *Virksomhedsefteruddannelse.* Konsortiet udbyder korte forskningsbaserede kurser. Kurserne er tilrettelagt med henblik på at bringe den nyeste viden i praktisk brug hos virksomhederne.

\* *Konsulentytelser* i form af rådgivning, mentoring, analysearbejde, teknologiscreening eller egentlige programmeringsopgaver.

For at sikre succes og udbytte af samarbejdet mellem virksomheder og forskere lægges der megen energi i at ”forventningsafstemme”, før et konkret projektsamarbejde påbegyndes: At forskerne har et indgående kendskab til virksomhedernes liv, og at virksomhederne har en relativ dyb forståelse for forskernes vilkår og mål.

## 2.4 Innovationspulje-midlerne

Ansøgning om støtte fra Innovationspuljen foregår ved, at virksomheden/de samarbejdende parter under medvirken af en it-netværksagent fremsender en projektansøgning til konsortiet. Konsortiets projektledelse vurderer projektet og indstiller projekter via konsortiets styregruppen til Vækstforum, jf. Figur 5



Figur 5

Betingelserne for, at en ansøgning kan opnå tildeling af støtte, er bl.a.:

”It som innovativ drivkraft” engagerer sig i projekter, som har en erhvervmæssig relevans og betydning og bidrager til udviklingen af samspillet mellem forskningsinstitutionerne og erhvervslivet i Region Midt.

Ansøgningen – gerne med et max. omfang på 10 A-4 sider (excl. CV o.lign.) – skal indeholde:

1. Baggrund og formål

Indledningsvist beskrives projektets baggrund og overordnede formål.

2. Erhvervmæssigt rationale

Beskrivelse af det erhvervmæssige rationale og de områder som potentialerne især skal findes indenfor. Herunder en drøftelse af de relationer projektets deltagere har til de aktuelle markeder og områder så som eksisterende produkter og kompetencer. Den erhvervmæssige relevans ytrer sig ved en 50% medfinansiering fra de deltagende virksomheder.

3. Økonomi

Projektbeskrivelsen skal indeholde et budget, som redegør for projektets finansiering fordelt på aktiviteter og deltagere.

4. Deltagere



Der er ikke noget krav om deltagelse af et mindste antal virksomheder eller et mindste antal forskningsinstitutioner.

#### 6. Tidsramme

Projektets tidsramme fremgår klart af projektbeskrivelsen.

#### 7. Udblik

Projektbeskrivelsen rummer overvejelser vedr. projektets 'næste skridt', herunder tanker omkring formidling og udnyttelse af projektets resultater.

### 3) Rekrutterings-indsats

En af de store barrierer for it-baseret innovation i regionen er mangel på kvalificeret arbejdskraft.

Projektet vil derfor sætte fokus på:

- At øge tilgangen til it-uddannelser
- At tiltrække international arbejdskraft til regionen
- Outsourcing af it-opgaver (nationalt og internationalt)

#### 3.1 Øget tilgang til it-uddannelser

En informationskampagne rettet mod ungdomsuddannelserne skal motivere de unge til at søge en it-uddannelse. Mange unge opfatter it-arbejde er ensbetydende med ensformigt skærmarbejde. Denne opfattelse skal ændres gennem kampagnen. Kampagnen vil blandt indeholde følgende elementer:

- **Rollemodeller** vil blive identificeret i regionens virksomheder og præsenteret for de unge gennem virksomhedsbesøg, skolebesøg, annoncer, hjemmesider m.v. Rollemodellerne skal være yngre mennesker i en it-jobfunktion som viser, at it-job er meget andet end programmering ved en computerskærm. Det skal vises hvordan rollemodellerne arbejder med kreativitet, udvikling og mennesker i en meget dynamisk verden. Rollemodellerne vil også synliggøre it-anvendelse i krydsfelter blandt andet indenfor Vækstforums megasatsninger og nye vækstområder. Andre rollemodeller kan være eksempel på at en meget stor del af alle iværksættere i dag er it-iværksættere.
- **Inspiration og motivation.** De uddannelsessøgende skal præsenteres for en lang række eksempler på, hvordan it er nyskabende teknologi. Uanset om de interesserer sig for design, spil, rumfart, sundhed, byggeri eller ? så er IT en drivkraft i en branches udvikling. Derfor vil det at søge en IT-uddannelse skabe grundlag for en job-fremtid i næsten enhver branche.
- **Samarbejde mellem uddannelsesinstitutioner, virksomheder og videnscentre** skal udbygges og faciliteres i projektet. Regionens erfaringer med, at virksomheder adopterer en klasse i en ungdomsuddannelse, skal udbygges. Endvidere skal der arbejdes med mulighederne for praktikforløb, åbent hus, studiejobs m.v. Netværksagenterne vil fungere som lokal dynamo for disse aktiviteter.
- **Flere udenlandske it-studerende i Midtjylland.** Det er en målsætning at tiltrække flere udenlandske studerende til it-uddannelserne og uddannelser med stærkt it-indhold i Midtjylland. Dette skal ved at stimulere og koordinere forsknings- og uddannelsesinstitutionernes aktiviteter på dette område f.eks. med information om efterfølgende job- og karrieremuligheder og med vidensudveksling og samarbejde på tværs af uddannelsesinstitutioner i Region Midt.
- **Øget it indhold i øvrige uddannelser.** Projektet vil endvidere have fokus på profilering af de forbedrede job- og karrieremuligheder, som næsten alle uddannelser vil opleve, ved et forøget it-indhold i uddannelserne.

### 3.2 Tiltrække international arbejdskraft til regionen

Øget tilgang til it-uddannelserne vil hjælpe på arbejdskraftmanglen på længere sigt. På kort sigt er der behov for at tiltrække it-kvalificeret arbejdskraft internationalt. I projektet vil bl.a. indgå følgende initiativer:

- **Information og brobygning.** Øge virksomhedernes kendskab til de organisationer som tiltrækker international arbejdskraft – bl.a. EURES (EUROpean Employment Services), som Jobcentre (AF) er en del af. Udbygget samarbejde med EURES m.fl. om en målrettet rekruttering af de specifikke kvalifikationer som der er størst mangel på. I denne brobygning mellem virksomheder, EURES og andre (fx ”Life in Denmark”) vil netværksagenterne spille en nøglerolle.
- **Deltagelse i jobmesser, konferencer** m.v. i udlandet og profilere virksomheder og jobmuligheder i Midtjylland.
- **Etablere ”modtagerfunktion”** for udenlandsk it-arbejdskraft, således at de inviteres til at deltage i netværk med henblik på at forcere integrationen i det danske arbejdsmarked og samfund.

### 3.3 Øget kendskab til mulighederne for outsourcing af it-opgaver

Øget netværk og samarbejde i den midtjyske it-klynge vil være medvirkende til i højere grad at samarbejde – og ”outsource” opgaver til hinanden. Et sådan samarbejde vil i sig selv være vækst fremmende. Endvidere kan virksomhedernes kendskab til international outsourcing øges bl.a. gennem:

- Netværk af virksomheder som praktiserer outsourcing, hvor der kan ske erfaringsudveksling m.v. Dette netværk vil endvidere kunne give værdifuld sparring til virksomheder, der overvejer outsourcing.
- Internationale studieture kan øge kendskabet til de kompetencer, som kan findes på det globale marked.

## 4) Internationalt samspil

IKT giver helt utrolige muligheder for at tilgå personer, viden og ressourcer på tværs af landegrænser og for at synliggøre egne kompetencer og kunnen internationalt. Men det kræver menneske-til-menneske relationer og fysiske tilstedeværelser andre steder i verden for at grave den banebrydende it-innovationskraft frem og få globaliseringen til at ”fylde” mere regionalt.

Det er oplagt at søge øget samspil med regioner, institutioner, miljøer, virksomheder og personer, som kan tilføre regionen ny viden, inspiration. Groft inddelt er der tre former for samspil:

- **Engagement.** Her indgår man i samarbejdsrelationer med direkte udvekslinger og fælles målsætninger henover potentielle individuelle afkast.
- **Indsamling.** Her udnyttes de store vidensressourcer, der i stigende grad gøres tilgængelige. Kunsten ligger ikke i mængden af viden, men i dens relevans og oversættelse til praktiske forhold og konkrete situationer.
- **Udbredelse.** Her omsættes mulighederne for at nå bredt og internationalt ud med rette budskab, tilpas grad af nyskabelse og tilpasset de nye kommunikationsformer, som er født globale.

## 4.1 Internationalt engagement

Under det engagerende samspil ligger der en række netværksmuligheder:

1. **Etablering af internationalt netværk.** Der udsøges regioner, som kan komplementere og frugtbart udveksle erfaringer med Region Midt, og understøtte bestræbelserne på at bruge it som en innovativ drivkraft. Et netværk kan også være en systematisk måde at koble regionale parter og virksomheder med internationale sammenhænge i projekter omkring konkrete anvendelser af nye it-anvendelser eller innovationsmetoder som åben innovation, crowd sourcing, offentlig-privat samarbejde etc.
2. **Etablering af Region Midt kontaktnet til eksisterende miljøer for innovativ it.** Gennem uddannelsesinstitutioner, vidensmiljøer eller virksomheder udplaceres 1-2 personer pr sted. Det kan være studerende, der engageres i de lokale miljøer for vidensopbygning indenfor eller i anvendelsen af innovative it-løsninger. Aftalen begunstiger begge parter, da den udsendte indgår i lokalt arbejde i vidensmiljøet. Gennem aftalte forløb og i opstillede web-skabeloner og/eller templates tilflyder der løbende opdateringer på relationen, kontaktnettets udvidelse og nyt i øvrigt.
3. **Overblikskonference.** Der bindes an regionalt mod en international sfære med en samlende konference i Region Midtjylland, der inviterer kapaciteter fra de fremmeste it-spydspidssteder til at give deres vue til kende. Udover den oplagte netværksmulighed, giver opholdet i regionen rig mulighed for at indgå i et tættere samspil end det, man ellers opnår som konferencedeltager – der laves et program for deltagende talere, så de kommer omkring relevante parter i regionen. Forankringen hos regionens virksomheder er helt central som en succesparameter for konferencen.

## 4.2 Indsamling fra internationalt hold

De vidt tilgængelige, men internationalt placerede, ressourcer rummer store værdier, der kan tappes på forskellig vis:

1. **Vidensbanker.** På webbaserede vidensteder offentliggøres links, historier, netværk, viden og nyt indenfor kategorier af innovativ it-anvendelse. Viden og indhold hentes fra et bredt, internationalt format, der afsøges gennem netværk, publikationsformater, Internet, konferencedeltagelse og besøg. Formen på en vidensbank er dialogbaseret, og det er muligt at skræddersy en vidensupdate/nyhedsbrev helt efter modtagerens interesser. En vidensbank er et solidt redskab for en netværksagents løbende arbejde med udbredelse af viden og innovativ it, og kobling til relevante personer og løsninger fra regional til international sammenhæng.
2. **Konferencedeltagelse.** Gennem fysisk tilstedeværelse ved relevante udenlandske konferencer og udstillinger for innovativ it-anvendelse kan der indsamles netværkskontakter og viden, som kan videregives til brug regionalt. Kondensering af indlæg, fremhævelse af pointer, opsætning af primære problemstillinger i en tilgængelig grafisk form kan vandre videre og blive et godt supplement i netværksagenternes arbejde med at udbrede banebrydende it-anvendelse.
3. **Netværksoverblik.** Gennem rejser til andre regioner, virksomhedsbesøg, udveksling med forskningsinstitutioner og kobling til organisationer kan der skabes relationer og links til andre netværk, som vil kunne bibringe regionen ny viden og nye anvendelser af it. Netværksoverblikket kan etableres som et switchboard redskab, der opdateres løbende og kan tilgås af alle netværksagenterne rundt om i regionen.

### 4.3 Udbredelse af regionale kompetencer internationalt

Mohammed-krisen lærte de fleste, at man hurtigt kan komme globalt omkring med fængende budskaber. Dette gælder også de gode historier, der kan rejse langt og hurtigt. Det kan sættes i system og udnyttes:

1. **International PR.** Blogs er født globale og er ofte de mere traditionelle mediers kilde til inspiration. Ved at invitere internationale bloggere til et særligt program, virksomhedsrundture eller konferencer, kan man ramme en helt central målgruppe både ift andre medier og ift de udviklere af forfrontsmennesker, der orienterer sig via blogs. Internationalt PR-fremstød baserer sig på virkelige, banebrydende historier, hvilket er fundamentalt for senere presseomtale. Præsenterer man de store historier gennem fx konferencer og udstillinger i regionen, kan de internationale medier også lokkes til. Andre delelementer i en international PR-strategi er fx at have målrettede engelsksprogede hjemmesider, der opdaterer omverdenen på regionens innovative it-dyder.
2. **International matchmaking.** Gennem alle de forskellige indgreb omkring internationalt samspil vil der opstå netværk mellem og til mennesker og organisationer. Vælger man den rette måde at registrere disse netværk på, er man i stand til at aktivere dem som en yderst værdifuld kilde til regionens import af viden og idéer.