

MÅL 3 TERRITORIellt SAMARBETE

Interreg Öresund-Kattegatt-Skagerrak

2007-2013

REMISSVERSION

25 OKTOBER



EUROPEISKA UNIONEN
Europeiska Regionala Utvecklingsfonden

1	INLEDNING	4
1.1	BAKGRUND.....	4
1.2	STÖDBERÄTTIGADE OMRÅDEN	5
1.2.1	20%-områden.....	5
1.3	TIDIGARE SAMARBETEN	8
1.4	SAMORDNING MED EUROPEISKA, NATIONELLA OCH REGIONALA STRATEGIER SAMT ANDRA EU-PROGRAM 10	
1.4.1	Europeiska gemenskapens strategi för sammanhållning	10
1.4.2	Nationella strategier.....	11
1.4.3	Regionala strategier.....	12
1.4.4	Andra EU-program.....	12
1.4.5	Risk för överlappning, avgränsning och parallella projekt	13
1.5	PROGRAMPROCESS OCH PARTNERSKAP	14
1.6	INTEGRERING AV EX-ANTE UTVÄRDERING.....	15
1.7	INTEGRERING AV STRATEGISK MILJÖBEDÖMNING (SEA)	15
2	ANALYS.....	16
2.1	INLEDNING	16
2.2	GEOGRAFI OCH BEFOLKNING.....	16
2.2.1	Befolkning och geografisk struktur.....	16
2.2.2	Flyttningar och flyttmönster.....	16
2.3	UTBILDNING.....	17
2.4	NÄRINGS LIV, INNOVATIONER OCH FoU	18
2.4.1	Ekonomisk utveckling.....	18
2.4.2	Näringslivsstruktur	18
2.4.3	Företag och företagande.....	19
2.4.4	Innovationer och FoU.....	20
2.5	ARBETSMARKNAD	21
2.5.1	Sysselsättningsutveckling	21
2.5.2	Sysselsättningsgrad och arbetslöshet.....	21
2.5.3	Gränsregional pendling	22
2.6	INFRASTRUKTUR OCH KOMMUNIKATIONER	22
2.6.1	Transportinfrastruktur	23
2.6.2	Telekommunikation och nätverk	23
2.6.3	Gränsregionala persontransporter och varuflöden	23
2.7	HÄLSA OCH MILJÖ	24
2.7.1	Folkhälsa	24
2.7.2	Miljö och risker.....	24
2.8	SWOT	25
2.8.1	Öresundsregionen – utvecklingsmöjligheter.....	26
2.8.2	Kattegatt-Skagerrak - utvecklingsmöjligheter.....	29
2.8.3	Öresund-Kattegatt-Skagerrak – gemensamma utvecklingsmöjligheter	32
3	VISION OCH MÅL.....	33
3.1	VISION.....	33
3.2	HORISONTELLA KRITERIER	33
3.3	PROGRAMMÅL OCH PROGRAMINDIKATORER	34
3.3.1	Precisering av målen för subprogram Öresundsregionen.....	35
3.3.2	Precisering av målen för subprogram Kattegatt-Skagerrak	35
3.3.3	Programindikatorer	36
3.4	SYNERGIER OCH MÅLKONFLIKTER.....	37
4	PRIORITERINGAR	38
4.1	SAMMANFATTANDE BESKRIVNING AV PRIORITERINGAR.....	38
4.2	PRIORITET 1: FRÄMJA HÅLLBAR EKONOMISK TILLVÄXT	39
4.2.1	Främja hållbar ekonomisk tillväxt – delmål för subprogram Öresunds-regionen.....	40
4.2.2	Främja hållbar ekonomisk tillväxt – delmål för subprogram Kattegatt-Skagerrak.....	42
4.3	PRIORITET 2: BINDA SAMMAN REGIONEN.....	43
4.3.1	Binda samman regionen – delmål för subprogram Öresundsregionen	44

4.3.2 Binda samman regionen – delmål för subprogram Kattegatt-Skagerrak	45
4.4 PRIORITET 3: FRÄMJA VARDAGSINTEGRATION	47
4.4.1 Främja vardagsintegration – delmål för subprogram Öresundsregionen.....	48
4.4.2 Främja vardagsintegration – delmål för subprogram Kattegatt-Skagerrak.....	49
4.5 PROJEKT PÅ TVÅRS ÖVER DE TVÅ SUBPROGRAMMENS GEOGRAFIER.....	50
4.6 FÖRSTUDIEMEDEL	51
4.7 PRIORITET 4: TEKNISK ASSISTANS	52
5 GENOMFÖRANDE OCH UPPFÖLJNING.....	54
5.1 INLEDNING	54
5.2 GENOMFÖRANDEORGANISATION	54
5.2.1 Övervakningskommitté.....	55
5.2.2 Styrkommitté	56
5.2.3 Förvaltningsmyndighet	57
5.2.4 Programsekretariat.....	58
5.2.5 Attesterande myndighet.....	59
5.2.6 Revisionsmyndighet.....	60
5.3 ANSÖKNINGSFLÖDEN, FINANSIELL FÖRVALTNING.....	60
5.3.1 Från ansökan till beslut	60
5.3.2 Från rekvisition till utbetalning av EU-medel	61
5.3.3 Från rekvisition till utbetalning av norska Mål 3-medel	61
5.3.4 Betalningsströmmar från EU till Sverige.....	61
5.3.5 Oegentligheter.....	62
5.3.6 Slutrapportering av programmet	62
5.3.7 Återkrav och regressrätt	62
5.4 UPPFÖLJNING OCH UTVÄRDERING	62
5.4.1 SYNAPS.....	62
5.4.2 Kontextindikatorer	63
5.4.3 Klassificeringsindikatorer för horisontella kriterier.....	63
6 INFORMATIONSSINSATSER.....	65
6.1 FORMÅL OG MÅLSÆTNING.....	65
6.2 INFORMATIONSTRATEGI	65
6.3 MÅLGRUPPER	65
6.4 INFORMATIONSAKTIVITETER OG KANALER.....	66
6.5 INFORMATIONSSINDSATS I STØTTEDE PROJEKTER	67
6.6 OPFØLGNING AF INFORMATIONSSINDSATSER	67
6.7 ANSVAR	67
7 BUDGET	68

Bilagor

1. Tabellbilaga till kap 2
2. Ex-ante utvärdering (kommer när ex-ante är färdig)
3. SEA (kommer när SEA är färdig)

1 Inledning

1.1 Bakgrund

De svenska, danska och norska regeringarna beslutade under hösten 2005 att utarbeta ett gränsöverskridande program som täcker områdena Öresund, Kattegatt och Skagerrak. Diskussionen mellan länderna och i ett senare skede även med de ingående regionerna skedde mot bakgrund av att ett stort antal regioner i området blivit stödberrättigade för gränsöverskridande samarbete i enlighet med artikel 7 i rådets förordning EG nr 1083/2006. Enligt Europeiska kommissionens strategiska riktlinjer¹ är det yttersta målet för det gränsöverskridande samarbetet i Europa att integrera områden som är åtskilda genom nationsgränser men har gemensamma problem som kräver gemensamma lösningar.

Valet för de ingående regeringarna stod mellan att skapa ett sammanhållet program eller två eller flera mer avgränsade program. Valet föll på att skapa ett större sammanhållet program med två tydligt definierade subprogram. En sådan lösning gör att de utmaningar och möjligheter som finns för hela det utpekade området kan hanteras gemensamt samtidigt som en fördjupad integration kan ske i respektive subprogram. Förutsättningarna för gränsregionalt samarbete är olika i de två subprogrammen.

I forhold til andre grænseregioner har Øresundsregionen kommet langt - Øresundsregionale organisationer er blevet etableret og grænseoverskridende samarbejdsprojekter igangsat, indenfor en række tematiske områder. Øresundsregionen är också geografiskt sett en väl sammanhållen region. Kattegatt-Skagerrak är ett geografiskt stort område. Det finns exempel på gränsöverskridande samarbetsstrukturer men inget utvecklat samarbete över hela den föreslagna programgeografien. Med den beslutade programstrukturen för Öresund-Kattegatt-Skagerrak bibehålls och vidareutvecklas det arbete som bedrivits inom Interreg IIIA Öresundprogrammet och öppnar nya möjligheter för ett fördjupat samarbete i Kattegatt-Skagerrak området samtidigt som den potential som ligger i ett ökat samarbete inom hela geografien tas tillvara.

I slutsatserna om de europeiska regionernas konkurrenskraft och möjligheter att bidra till att nå målen i Lissabonstrategin framstår Skandinavien som ett av de områden som har allra bäst förutsättningar. Området Öresund-Kattegatt-Skagerrak och dess delar i Danmark, Norge och Sverige är dessutom en av Skandinaviens starkaste regioner. Förklaringen till regionens framgång står att finna i dess historia och tradition av industriell utveckling, internationell handel och i en samhällsmodell som garanterar alla tillgång till utbildning och arbete och som förmår att skapa en entreprenörs- och innovationskultur som klarar att möta de krav på förnyelse som ställs i den globala konkurrensen.

Programmet för Öresund-Kattegatt-Skagerrak består av flera tillväxtområden som har mycket att vinna på en närmare integration. Inom området finns tydliga gränsöverskridande tillväxtmotorer som Öresund och Göteborg-Oslo. Dessutom finns ett flertal samarbetsnätverk exempelvis Skandinaviska arenan och Skandinaviska triangeln som visar att det finns en

¹ KOM(2006)386, 2006/0131

politisk vilja att samarbeta inom en större geografi. Det finns således flera utvecklingsstråk som binder ihop området och som är viktiga för de ingående regionernas utveckling. Inte minst förhållandet till övriga Europa kräver att funktionella lösningar etableras som möjliggör att hela den tillväxtpotential som finns i området tas tillvara genom ett utökat samarbete.

På uppdrag av de svenska, danska och norska regeringarna har Region Skåne, tillsammans med ett brett partnerskap, utarbetat ett operativt program för Mål 3 Öresund-Kattegatt-Skagerrak. Under framtagandet av programmet har partnerskapet diskuterat och fastlagt målsättningar, strategier och prioriteringar. Programmets mål och prioriteringar överensstämmer med överordnade europeiska, nationella och regionala strategier för en hållbar utveckling och tillväxt. Genomförandet av programmet förväntas inte ge några direkta mätbara effekter på sysselsättningen men kommer att stödja, stärka och utveckla ramar som bidrar till att skapa en livskraftig region.

1.2 Stödberättigade områden

Programmets ”kärnområde” kan omfatta hela eller delar av de NUTS III-regioner som Kommissionen har fastställt som stödberättigade. De ”kärnområden” som ingår i Öresund-Kattegatt-Skagerrak, fördelade på subprogramområden, är:

Subprogram Öresundsregionen	Subprogram Kattegatt-Skagerrak
Skåne län (SE)	Hallands län (SE)
Region Hovedstaden (DK)	Västra Götalands län (SE)
Region Själland (DK)	Östfold (NO)
	Akershus (NO)
	Oslo (NO)
	Vestfold (NO)
	Buskeryd (NO)
	Telemark (NO)
	Aust-Agder (NO)
	Vest-Agder (NO)
	Region Nordjylland (DK)
	Delar av Region Midtjylland (DK)

1.2.1 20%-områden

I välmotiverade fall får även utgifter som uppkommit i områden på NUTS III-nivå som gränsar till ”kärnområdet” inkluderas i programmet. För de 20%-områden som ingår i Öresund-Kattegatt-Skagerrak programmet gäller nedanstående.

Der vil i den nye programperiode blive opereret med to forskellige fortolkninger af 20 % reglen. På dansk side deltager 20 %-områderne på samme vilkår som den øvrige del af programmet. Områderne kan være med i programmets beslutningsstruktur, og leadpartnere såvel som medansøgende partnere kan være fra 20 %-områderne. Den enda begrænsningen är att utgifterna i sådana områden högst får uppgå till högst 20% av programmets totala budget². På svensk side vil 20 % områdena inte vara med i programmets beslutningsstruktur, och det vil kun være muligt for medansøgende partnere fra 20 % -områdena at deltage i projekter. Derved kan der ikke være leadpartnere fra 20 % områdena.

I Danmark är de gamla Ringkøbing Amt och den nordliga delen av det gamla Vejle Amt angivna. Båda områdena ingår i den nya Region Midtjylland från och med år 2007. Därmed blir hela den nya Region Midtjylland stödberättigat område.

I Sverige ska NUTS II-områdena Blekinge län, Kronobergs, Jönköpings, Värmlands och Örebro län vara 20%-områden. I de utpekade områdena finns aktörer och institutioner som är relevanta och viktiga deltagare i det kommande programmet för Öresund-Kattegatt-Skagerrak. Deras möjlighet till deltagande i en del av de projekt som finansieras av programmet bedöms vara viktig för att de målsättningar som formulerats för programmet ska kunna uppnås.

De tre fullvärdiga stödberättigade svenska områdena har redan idag ett utvecklat samarbete med sina grannregioner. Ett samarbete som i många avseenden omfattar flera av de tematiska områden som är aktuella att arbeta med i det gränsregionala programmet, exempelvis gemensamt arbete kring innovationssystem och klusterutveckling, gemensamt samarbete mellan regionala myndigheter och universitet/högskolor, gemensam infrastrukturplanering med kopplingar även till den danska sidan och gemensamt kollektivtrafiksystem. Listan kan göras lång. Att i det gränsregionala samarbetet helt utesluta eller försvåra deltagande på projektnivå av parter från dessa geografiska områden skulle kunna riskera att försvaga det arbete som redan pågår, samtidigt som möjlighet till deltagande i programmet skulle öka det gränsregionala mervärdet och nyttan för hela programområdet och Europa.

Blekinge och Kronoberg

Skåne län och Blekinge län utgör tillsammans det sydsvenska området för Mål 2-programmet Regional konkurrenskraft och sysselsättning. Många av de frågor som är aktuella att arbeta med i Mål 2 blir också möjliga att utveckla i det gränsregionala perspektivet inom ramen för Mål 3 ÖKS. Därmed kan det gränsregionala mervärdet ökas.

Mellan Skåne, Blekinge och Kronoberg finns även en rad konkreta samarbeten, såsom exempelvis gemensamt system för kollektivtrafik (Öresundstågen), nära samarbete om infrastrukturplanering, innovationssystem och klusterutveckling samt samverkan med och mellan universitet och högskolor. Ett deltagande av parter inom dessa sfärer i det gränsregionala samarbetet kan öka mervärdet för hela programområdet.

Mellan Halland och Kronoberg finns ett utvecklat samarbete, både när det gäller företag och offentliga aktörer. Samarbetet är inriktat på näringslivsutveckling och bedrivs i form av nätverk. Dessa är funktionella och sträcker sig därmed över länsgränserna. När företag och

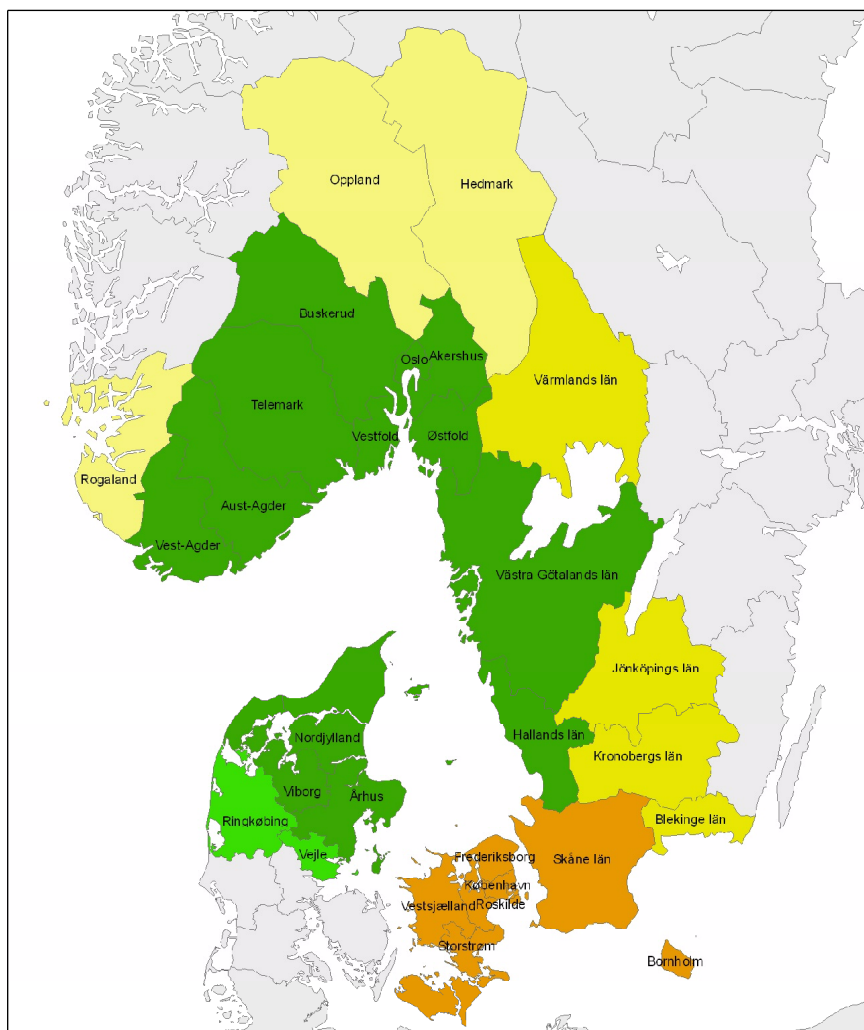
² (EG) nr 1080/2006, art 21.1

offentliga aktörer inom dessa nätverk vill vidga sitt samarbete till att omfatta gränsregionala projekt inom Öresund-Kattegat-Skagerrak vore det olyckligt att utesluta delar av nätverket på administrativa gränser.

Värmlands, Jönköpings och Örebro län

I Västsverige finns ett universitetssamarbete som innefattar alla universitet och högskolor i Västra Götalands, Hallands, Värmlands och Jönköpings län. Samarbetet innefattar bland annat frågor kring innovationer, entreprenörskap och samverkan mellan akademien och industrin, sådant som identifierats som önskvärda områden för det gränsöverskridande samarbetet Öresund-Kattegat-Skagerrak. IT och livsmedel är två exempel på branscher där aktörer från dessa angränsande regioner bedöms kunna tillföra ett mervärde i det gränsregionala samarbetet.

Transportinfrastrukturen i Värmlands, Jönköpings och Örebro län har starka kopplingar till programområdet, vilket innebär att det kan finnas skäl att söka partners också i dessa län till projekt som handlar om att fysiskt binda samman regionerna kring Öresund-Kattegat-Skagerrak.



1.3 Tidigare samarbeten

I programområdet har det under ett antal år funnits olika typer av mer eller mindre formaliserade samarbeten. Dessa samarbeten har lett till en mängd erfarenheter som ska nyttjas i kommande strukturfondsperiod.

Öresundsregionen

Der har altid været tætte bånd over Øresund, og borgere i regionen har tidligt forstået at udnytte regionens muligheder inden for handel og kultur. Visionen om en fælles region starter allerede i 1960'erne, men det er først i starten af 1990'erne at denne vision bliver virkeliggjort med beslutningen om den faste forbindelse over Øresund. Den faste forbindelse skabte nye muligheder for at samarbejde og nye muligheder for borgere i forhold til arbejde og studieforhold. Öresundsregionen är idag inte längre ett begrepp för en gränsregion mellan två länder utan en beskrivning av ett geografiskt område som är på god väg att bli en integrerad och funktionell region. Øresundsregionen betragtes som en "model region" for grænseoverskridende samarbejde og senest i 2003 blev Øresundsregionen i en OECD undersøgelse betegnet som "a flagship among European border regions".

1993 bildades den politiska grænseoverskridende samarbeidsorganisationen Öresundskomiteen på initiativ från amter, kommuner och landsting i Hovedstadsregionen och Skåne. I Öresundskomiteen diskuteres og besluttet om problemstillinger tilknyttet Øresundsregionens udviklingsmuligheder. Andra etablerade gränsregionala samarbeten finns mellan Malmö stad och Københavns Kommune, Helsingørs Kommune och Helsingborgs stad, Lunds kommun och Frederiksberg Kommune och Sydöstra Skånes samarbetskommitté och Bornholms Regionskommune.

Øresundsregionen blev i 1996 udpeget som støtteberettiget område for Interreg II programmet, og med EU-midler kunne en række uformelle samarbejder gøres mere formelle og bæredygtige. Interreg II-programmet havde ca. 13 millioner Euro fra EU til rådighed, og med disse penge blev der især lavet projekter inden for områderne erhvervsliv, turisme, kultur, media og skoler. Interreg II perioden var præget af mange mindre projekter med fokus på kontaktskabende aktiviteter. I 2002 startede Interreg IIIA perioden, og med ca. 31 millioner Euro fra EU blev det grænseoverskridende samarbejde tydeligt opprioriteret.

I Interreg IIIA har man således kunnet arbejde videre med at styrke integrationen på en lang række områder, f.eks. udvikling af fælles uddannelser og kompetenceudvikling, arbejdsmarkeds-spørgsmål og at styrke områdets spidskompetencer. Programmet har bidraget til at starte flere forskellige processer og aktiviteter som er vigtige "byggsten" i gennemførelsen af visionen om en fælles integreret region. De mentale barrierer for samarbejde er langsomt ved at nedbrydes, og inden for den offentlige sektor er der et holdningsskift på vej, som åbner op for nye grænseoverskridende samarbejder, som resulterer i yderligere vækst og udvikling. Der foregår samtidig en række initiativer og samarbejder i den private sektor som er med til at styre og styrke den generelle positive udvikling. Det er disse samlede erfaringer, som i stor grad har været med til at udvikle prioriteterne i det kommende program.

Interreg och de många informella nätverk som byggt upp har været vigtiga værktøj for integrationen i Øresundsregionen – men der er stadigvæk mange lokale, regionale og nationale barrierer som ikke er løst. Grænseregionens potentialer og muligheder for borgere, virksomheder og institutioner er endnu ikke fuldt udnyttet. Vigtigheden af at udnytte en større sammenhængende region stiger, og ved at nedbryde barrierer og skabe vækst og samarbejde inden for nye områder kan Øresunds-regionens funktionalitet og dynamik fastholdes og udbygges. Der kræves derfor fortsat initiativer, der fremmer engagement og sikrer deltagelse fra flere aktører fra hele regionen.

Kattegatt-Skagerrak

Kattegat-Skagerrak (KASK) är som Öresundsregionen ett av de ekonomiskt mest utvecklade områdena i EU:s inre marknad, med redan existerande territoriellt och funktionellt definierade gränsöverskridande samarbetsstrukturer. Men KASK omfattar ett större geografiskt område än Öresundsregionen och står därför inför andra utmaningar när det gäller vidareutveckling av det gränsöverskridande samarbetet.

Det finnes potensial for forbedringer i det grenseoverskridende samarbeidet gjennom å binde KASK-området tettere sammen institusjonelt, og ved å fremme hverdagsintegrasjonen på tvers av de nasjonalstatlige grensene som i dag eksisterer. Dette vil kunne sikre en bærekraftig økonomisk utvikling som spesielt fokuserer på de kunnskaps- og kompetansmiljøene som finnes her, og være med på å bygge bro mellom territorielt sentrale og perifere områder innen KASK og i forhold til resten av Europa og de globale markedene.

Göteborg-Oslosamarbetet (GO-samarbetet) etablerades 1995 genom undertecknandet av ett samarbetsavtal mellan Oslo och Göteborg. I februari 2003 utökades GO-samarbetet till att fullt ut omfatta även Akershus och Østfold fylkeskommuner på den norska sidan och Västra Götalandsregionen på den svenska sidan. Målet med samarbetet är att stärka regionens attraktions- och konkurrentkraft som etablerings- och bosättningsområde nationellt och internationellt. GO-samarbetet är ett långsiktigt arbete och representerat av politisk ledning från varje region i GO-området. Arbetet pågår i projektform inom sex stycken tematiska områden; näringsliv, forskning, utbildning, kommunikation, kultur och turism .

Den Skandinaviska Triangeln är et nätverk mellan Nordjyllands och Viborgs amter i Danmark, Västra Götalandsregionen i Sverige och fylkena Aust-Agder, Vest-Agder, Telemark, Vestfold, Buskerud och Østfold i Norge. Samarbetet inleddes år 2001 och har initierat olika samarbetsprojekt på näringslivs-, kultur- och kompetensområdet. Ordförandeskap och sekretariat cirkulerar mellan de deltagande regionerna. Ett gott exempel på samarbete är de partenariat (kontaktmässor) som har samlat företag inom den maritima sektorn, en metod som sannolikt kan tillämpas med framgång också i andra branscher.

Erfarenhet av Interreg IIIA finns i Västra Götaland och Østfold. Delar av dessa regioner har ingått, och kommer även fortsättningsvis att ingå, i ”Gränslöst samarbete”, ett delområde i Sverige-Norge-programmet. Programmets insatsområden har varit näringslivs- och kompetensutveckling samt livsmiljö och samhällsutveckling. I halvtidsutvärderingen bedömdes programmet som ”väl fungerande” och sades också nå sina mål ”med god marginal”. I motsvarande området finns också sedan 1980 en Gränskommitté som är ett forum för kommuner och region/fylke i frågor av gemensamt intresse. Gränskommittén har status som ett av Nordiska Ministerrådets åtta regionalpolitiska samarbetsområden.

Åtskilliga projekt i Interreg IIIB Nordsjön har haft deltagande från regionerna i KASK. Särskilt kan nämnas Forum Skagerrak, ett samarbete om havsmiljöfrågor som har omfattat aktörer från flertalet KASK-regioner.

Exempel på samarbete på tvärs över programgeografin

Initiativet ”Den Skandinaviska Arenan” togs år 2000 av svenska UD och idag finns en politisk styrgrupp, Samarbetskommittén, etablerad för detta institutionella samarbete. Den Skandinaviska Arenan syftar till att tätare knyta samman tillväxtregionerna Öresund, Halland och Göteborg-Oslo för att stärka utvecklingen i södra Skandinavien till ett hållbart, attraktivt och konkurrenskraftigt område i ett europeiskt och globalt perspektiv. Inom infrastruktur, bioteknik, miljöteknik, turism och kultur har redan initierats ett kontaktskapande arbete med representanter från berörda län, kommuner, myndigheter och andra intressenter inom ramen för arbetet med den skandinaviska arenan. Även inom flera andra områden finns förutsättningar för att ett utvecklat samarbete kan bidra till att regionen internationellt profilerar sig som en väl sammanhängande och livskraftig region.

Samarbetet inom den Den Skandinaviska Arenan har lett till idéer och genomförande av ett mindre antal samarbeten och projekt. Nämnas kan Corridor of Innovation and Cooperation (COINCO), ett Interreg IIIB project som kopplar samman Oslo via Göteborg, Malmö och Köpenhamn med Berlin/Brandenburg i Tyskland. Samarbetet fokuseras på att öka konkurrenskraften baserad på hållbar utveckling.

Avsnittet kompletteras!

1.4 Samordning med europeiska, nationella och regionala strategier samt andra EU-program

1.4.1 Europeiska gemenskapens strategi för sammanhållning

Den operationella ramen för programförslaget är EU:s förordningar för strukturfondsperioden 2007-2013³ och Gemenskapens strategiska riktlinjer för perioden 2007-2013⁴. Det operationella programmet skall fungera som en ytterligare drivkraft och ett komplement till dessa och programmets prioriterade områden är valda med utgångspunkt i dessa överordnade strategier.

³ KOM1083/2006, KOM1080/2006, KOM1081/2006 samt *genomförandeförordningen*

⁴ KOM (2005) 0299

Den reviderade Lissabon strategin, som också inkorporerar element från Göteborgsagendan, utgör bakgrunden till de strategiska riktlinjerna och användningen av de resurser som finns i EU:s strukturfonder. Syftet med det nya samarbetsmålet ”Europeiskt territoriellt samarbete” är att främja ökad integration av unionens territorium i alla dess aspekter. Sammanhållningspolitiken stöder därmed en balanserad och hållbar utveckling av unionens territorium på makroregional nivå och minskar genom det gränsöverskridande samarbetet och utbytet av bästa metoder de effekter som hindren för med sig⁵. Det är en nationell prioritering att det finns ett samband mellan EU:s strategiska riktlinjer, de nationella strategierna och den regionala insats som Mål 3 medlen används till.

1.4.2 Nationella strategier

Sverige

Den svenska regeringen presenterade 2006 en nationell strategi för regional konkurrenskraft och sysselsättning för perioden 2007-2013. Strategin vidareutvecklar samordningen mellan den regionala utvecklingspolitiken, arbetsmarknadspolitiken och den europeiska sammanhållningspolitiken i Sverige. Genomförandet av den nationella strategin sker inom ramen för regionala strukturfondsprogram för Europeiska regionala utvecklingsfonden (ERDF), ett nationellt program (ESF) samt gränsregionala och transnationella program.

Den nationella strategin ger åtta riktlinjer för gränsöverskridande och transnationella program, varav sex är relevanta för de gränsöverskridande programmen. Dessa behandlar bland annat minimering av gränshinder för pendlare och näringsliv och främja gränsöverskridande nätverkssamverkan mellan företag. Utvecklandet av gränsöverskridande samverkanslösningar för att öka tillgången till viktiga samhällsfunktioner och främja fördjupat samarbete över nationsgränser för att stärka innovativa miljöer. De ska också bidra till att förbättra kommunikationer mellan de nordiska storstadsregionerna och främja samarbete över nationsgränser för ett hållbart och innovativt nyttjande och utveckling av naturresurser, kultur och kulturarv.

Strategin innehåller följande särskilda kommentar om Mål 3 Öresund-Kattegatt-Skagerrak: "Programmet bör på grund av sin geografiska omfattning särskilt beakta de prioriteringar som görs i det transnationella programmet för Nordsjön i syfte att säkerställa synergier och undvika dubbelarbete. Inom programmet bör även de särskilda möjligheter som ligger i insatser som omfattar hela programmets geografi beaktas".

Danmark

Den danske regerings globaliseringsstrategi "Fremgang, fornyelse og tryghed" sætter rammerne for omstillingen af Danmark til globaliseringens udfordringer. De regionale aktører spiller en vigtig rolle, når strategien skal omsættes til handling. Det gælder navnlig viden- og uddannelsesområdet og i forbindelse med fremme af innovation og iværksætteri, hvor de overordnede rammer skal tilpasses og målrettes de regionale behov og udfordringer. I den danske nationella strategin finns ingen specifik referens till Mål 3 Territoriellt samarbete utan samma riktlinjer gäller som för Mål 2.

⁵ KOM(2006) 386 2006/0131, 3.5

Med kommunalreformen og de nye regionale vækstfora er der skabt en stærk platform for den regionale og lokale erhvervsudviklingsindsats, som medfinansieres af EU's strukturfondsmidler. Regeringen vil målrette EU's strukturfondsmidler, så midlerne i den nye programperiode 2007 - 2013 understøtter konkurrencekraft, vækst og erhvervsudvikling.

Norge

Det skal føres en politikk som skal styrke Norges samlede konkurranseevne, særlig gjennom satsing på utdanning, forskning, samferdsel og en mer aktiv næringspolitikk til styrke for eksisterende næringsliv og stimulerer til at nye virksomheter vokser frem i alle deler av landet. Innsatsen for å fremme regional utvikling skal bli målrettet og forsterket. Regjeringen legger vekt på å utnytte handlingsrommet i distrikts- og regionalpolitikken innenfor internasjonale avtaler.

Regjeringen legger vekt på norsk deltagelse i internasjonalt regionalt samarbeid som en viktig del av det regionale utviklingsarbeidet. De grenseregionale og transnasjonale programmene gjennom EUs territoriale samarbeid (Interreg) vil bli videreført fra 2007 til 2013. Regjeringen vil legge til rette for at regionale og lokale aktører kan delta aktivt i utformingen og oppfølgingen av slike program.

For å nå disse målene legger regjeringen til grunn at Norge skal delta som en likeverdig aktør i det fremtidige europeiske territoriale samarbeidet, at regionale og lokale aktører skal være sterkt delaktige i utformingen og oppfølgingen av programmene, og samtidig arbeide aktivt for mer strategiske prosjekter av regional og nasjonal betydning. En forutsetning for å delta er at medvirkningen fra norsk side finansieres fullt ut av statlige og regionale midler. Programmet er flerårig og norsk deltagelse vil kreve bevilgninger gjennom hele programperioden 2007–2013.

1.4.3 Regionala strategier

I alla tre länderna finns på regional nivå ett antal styrdokument för regionala beslutsfattare. I Sverige är de viktigaste dokumenten Regionala utvecklingsplaner (RUP) och Regionala tillväxtprogram (RTP). I Danmark skrivs regionalautvecklingsplaner och -strategier för de nya regioner som nu bildas i Danmark. I Norge läggs regionala strategier fast i Fylkesplanerna. Därutöver finns som nämnts ovan ett antal styrdokument som utarbetats i nära samverkan med regionala partnerskap och är starkt förankrade. Under programframtagandet har dessa planer inventerats och de delar som bedömts skapa mervärde för genomförandet har förts vidare i programarbetet.

1.4.4 Andra EU-program

De aktuella programmen har nyligen färdigställts i en preliminär form eller är under utarbetande. Mot denna bakgrund kan vissa detaljfrågor om avgränsningar och stödbarhet komma att slutligt bestämmas först i ett senare skede.

Mål 2 (ERDF/ESF)

De nationella EU-programmen för Mål 2 Konkurrenskraft och Sysselsättning (ERDF) och Mål 2 Socialfonden (ESF) omfattar i Sverige hela programområdet för Öresund-Kattegatt-Skagerrak (Skåne län, Hallands län, Västra Götalands län). Det danska EU-programmet för Mål 2 omfattar hela Danmark och således också de regioner som ingår i programmet för Öresund-Kattegatt-Skagerrak.

Mål 3 (ERDF)

Det nya territoriella målet, som motsvarar dagens Interreg, har fått en högre status vilket innebär att kraven på programinnehåll och genomförande ökar. Ett ökat samspel mellan de olika programformerna inom målet för territoriellt samarbete, liksom med övriga delar av EU:s strukturfonder, är önskvärt och nödvändigt. Programområdet för Öresund-Kattegatt-Skagerrak överlappar till viss del de gränsregionala Mål 3 programmen för Sverige-Norge och Södra Östersjön och Region Sjælland - Ostholstein – Lübeck. Programområdet omfattas även av de två transnationella Mål 3 programmen för Nordsjön respektive Östersjön. Det interregionala samarbetet ger en möjlighet att samarbeta geografiskt över hela EU.

Jordbruksfondens och fiskefondens program (EAFRD/EFF) och andra gemenskapsprogram

Hela Sverige och Danmark omfattas av Jordbruksfondens program för landsbygdsutveckling (LBU-programmet) och Fiskefondens nationella strategiska plan för den svenska fiskerisektorn. Programområdet omfattas även av Ramprogrammet för konkurrenskraft och innovation (CIP) och Ramprogrammet för forskning och teknisk utveckling (FP 7).

1.4.5 Risk för överlappning, avgränsning och parallella projekt

Som visats ovan kommer programområdet för Öresund-Kattegatt-Skagerrak geografiskt att överlappas av ett antal andra EU-program. Med utgångspunkt i Europeiska kommissionens riktlinjer har programmen i nästan samtliga fall liknande insatsområden och prioriteringar. Erfarenheter från nuvarande programperiod visar att det sällan är något problem att särskilja insatser i gränsöverskridande samarbeten från de nationella målprogrammen. Liksom hittills är det viktigt att försöka identifiera kopplingar på program- och projektnivå som både kan bidra till att fördjupa det gränsregionala samarbetet och ge utvecklingseffekter i Mål 3-området.

När det gäller överlappning med de gränsregionala programmen för Sverige-Norge, Region Sjælland - Ostholstein – Lübeck och Södra Östersjön kommer samarbete mellan sekretariat, Övervakningskommiteer och Förvaltningsmyndigheter att eftersträvas. Det är endast begränsade delar av programmens geografi som överlappar med Öresund-Kattegatt-Skagerrak. Avgränsning mot de transnationella programmen ligger främst i att de programmen är mer strategiskt inriktade och har större krav på flera nationers deltagande.

Även om prioriteringar/insatsområden i Mål 2 programmen som nämns ovan är snarlika prioriteringarna i det föreslagna programmet för Öresund-Kattegat-Skagerrak avgränsas programmet mot överlappande Mål 2 program alltid genom att projekt enbart kan genomföras över landgränser.

1.5 Programprocess och partnerskap

I 2003 tog programsekretariatet för Interreg IIIA Öresundsregionen på foranledning af Öresundskomiteens medlemsorganisationer de første tiltag mod et kommende Interreg IV i Øresundsregionen. Det skete bl.a. på baggrund af Kommissionens forberedelser til den 3. samhörighedsrapport. I ett tidigt skede inviterede programsekretariatet til 4 workshops for at indhente inspiration til programudformningen. Der deltog i alt ca. 200 personer, som repræsenterede Øresundsorganisationer, kommuner, amter, politiske partier, erhvervsliv, kulturliv, foreningsliv, interesseorganisationer, private virksomheder, uddannelsesinstitutioner, miljø og trafikorganisationer m.m. Som nämns i kap 1.1 beslutade den svenska, danska och norska regeringen under hösten 2005 att utarbeta ett gränsöverskridande program som täcker Öresund-Kattegat-Skagerrak.

Mot bakgrund av detta inkallade regeringarna til det første møde i Joint Programming Committee (JPC) den 1. marts 2006 i Oslo i Norge. På mødet blev udvikling og skrivning af programmet delegeret til tre skrivegrupper; en skrivegruppe for det samlede program, en skrivegruppe for Kattegat-Skagerrak og en skrivegruppe for Øresund. Vid efterfølgende møte beslutades att ha samma prioriteringar i programmet. Prioriteringarna bygger på insatsområdena i Öresundskomiteens handlingsplan 2005-2006 som utarbetats gemensamt av ett stort antal privata och offentliga aktörer.

Skrivegruppen for Øresundsdelen har bestået af repræsentanter fra Region Skåne, HUR, Københavns Kommune, Storstrøms Amt, Malmö stad, Roskilde Amt, Öresundsuniversitetet og Interreg-sekretariatet. Skrivearbejdet i Øresundsgruppen er blevet fulgt dels af Interreg IIIA udvalget, dels af den regionale beslutningsgruppe og der er blevet afholdt et udvidet referencegruppemøde i april 2006, hvor skrivegruppen bl.a. fik en række input til SWOT-analyse og indsatsområder. Skrivearbejdet er desuden stærkt politisk forankret i Öresundskomiteen, som har haft Interreg IV på dagsordenen til alle møder i 2006.

Under våren 2006 inleddes ett formellt arbete med att ta fram innehåll för subprogram KASK och det första mötet hölls i Oslo den 1 april. Arbetet fördes framåt i en grupp med företrädare för de ingående regionerna och blev förankrat i respektive region under arbetets gång både i fylkeskommunernas politiska institutioner och i andra partnerskap. Skrivgruppen för Kattegat-Skagerrak (KASK) har bestått av representanter för Nordjyllands amt/Region Nordjylland, Viborgs amt/Region Midtjylland, Region Halland, Västra Götalandsregionen, Göteborgs stad, fylkeskommunerna Östfold, Akershus, Vestfold (representerande BTV) och Aust-Agder (representerande båda Agder-fylkena), Oslo kommune och sekretariatet för GO/Den Skandinaviska Arenan.

Programförslaget har varit föremål för konsultationer i ett bredare partnerskap i alla de ingående regionerna. I oktober 2006 sendes programmet ud i høring i de respektive dele af programområdet. Efter den offentlige høring fremsendes programmet til de tre regeringer, hvorefter programmet fremsendes til Kommissionen. Udover en offentlig høring af selve programdokumentet er der også en offentlig høring af SEA.

1.6 Integrering av ex-ante utvärdering

Ramböll Management har getts i uppdrag av NUTEK att göra ex-anteutvärderingen. Kontakter med Ramböll Management rörande förhandsutvärderingen sker löpande under programprocessen. Arbetet pågår och utvärderarens slutsatser kommer att inarbetas i programmet under november månad. Ex-anteutvärderingen kommer också att bifogas i sin helhet när förslag till program lämnas till Europeiska kommissionen för godkännande.

1.7 Integrering av Strategisk Miljöbedömning (SEA)

Inom ramen för framtagandet av förslag till program skall en strategisk miljöbedömning göras i enlighet med direktiv 2001/42/EG. Det övergripande syftet är att integrera miljöaspekter i programmet så att en hållbar utveckling främjas. Utgångspunkten för miljöbedömningen är därmed att denna ska genomföras i ordinarie programframtagningsprocess. Ramböll Management har av Nutek upphandlats för att bistå i arbetet med miljöbedömning av programmet. Miljöaspekten ska integreras i programmet alla delar och belysa vilka negativa och positiva effekter på miljön som programmet för med sig.

Ramböll Management kommer att lämna ett utkast till SEA. Denna kommer att vara föremål för offentligt samråd. Därefter kommer SEA:ns rekommendationer respektive synpunkter från samrådet att beaktas i den fortsatta programprocessen.

2 Analys

2.1 Inledning

Denna analys bygger på ett antal olika källor. Inspiration och fakta har hämtats från tidigare interregprogram, planeringsdokument och från tidigare forskning om regional utveckling i det aktuella programområdet. Analysen tar utgångspunkt i faktorer som har betydelse för den gränsregionala utvecklingen i programområdet.

2.2 Geografi och befolkning

2.2.1 Befolkning och geografisk struktur

ÖKS-området har drygt nio miljoner invånare. Regionen är polycentrisk och omfattar två huvudstadsområden och fyra ytterligare storstadsområden i halvmiljonklassen. Totalt bor nära 5,5 miljoner av invånarna i någon av dessa sex storstadsområden. I Öresundsdelen ingår Köpenhamnsområdet och Malmöområdet. I KASK-områdets norska del dominerar Osloområdet, i den svenska delen Göteborg - och i den danska delen Århus och Aalborg. Den genomsnittliga befolkningstätheten ligger på 72 invånare per km², men varierar från mycket gleasa områden i Norge till täta storstadsområden. Även landskapstyperna varierar från vidsträckta fjällområden till bördiga jordbrukslandskap.

ÖKS-området har haft en stadig befolkningsökning om 0,5 procent per år. Ökningstakten är snabbast i den norska delen och långsammast i de danska delarna. I Öresundsområdet har Skåne en kraftig befolkningstillväxt medan den är väsentlig lägre i den danska delen. Storstadsområdena karaktäriseras av att andelen utrikesfödda i befolkningen ligger betydligt över genomsnittet för respektive land, men det är stora skillnader mellan de olika delområdena inom ÖKS-området. Förutsättningar för integration av invandrare inom olika delar av samhällslivet är en mycket viktig politisk fråga i ÖKS-området.

Andelen av befolkningen i förvärvsaktiv ålder ligger kring 65 procent, något högre - men sjunkande - i Danmark, medan den ökar i Norge och Sverige. Inom Öresundsregionen, med dess snabba integrationsprocess, är dessa skillnader särskilt tydliga. Andelen i förvärvsaktiv ålder i Skåne förväntas komma att ligga betydligt högre än i den danska delen.

Tabellbilaga: tabell 1, 2

2.2.2 Flyttningar och flyttmönster

En betydande del av flyttningsrörelserna mellan Sverige, Norge och Danmark utgörs av flyttningar mellan närliggande delområden i ÖKS-regionen. Flyttningar från Norge till Sverige har minskat under den senaste femårsperioden, men detta gäller inte flyttningar till Västra Götaland. Flyttningen från Sverige till Norge ligger på i stort sett oförändrad nivå.

Flyttningsutbytet mellan Danmark och Sverige har ökat systematiskt och mycket markant sedan år 2000. Så gott som hela denna ökning är hänförlig till flyttning inom Öresundsområdet, som tagit fart sedan Öresundsbron togs i bruk år 2000.

De viktigaste motiven för att flytta mellan de tre länderna är familjeskäl samt flyttning till arbete eller studier. Därtill kommer att en relativt stor del av flyttarna flyttar tillbaka efter några år. Inom Öresundsregionen tillkommer som ett vanligt skäl, att bostadskostnaderna i Skåne är betydligt lägre jämfört med Köpenhamnsområdet. Många flyttar från Köpenhamnsområdet till Skåne och pendlar sedan tillbaka till sina arbeten över Öresundsbron. Bostadsbrist och höga bostadskostnader innebär att få svenskar har möjlighet att skaffa bostad och flytta till danska delen av Öresundsområdet.

Tabellbilaga: tabell 3

2.3 Utbildning

En hög utbildningsnivå bedöms vara en avgörande faktor för att möta framtida krav på innovativ förmåga och ökad kunskapsnivå i produktionen. Danmark, Norge och Sverige tillhör de ledande kunskapsbaserade ekonomierna i Europa, men på regional nivå finns det betydelsefulla skillnader. Utbildningsnivån i det samlade ÖKS-området ligger över det samlade genomsnittet för Danmark-Norge-Sverige. Störst andel högutbildade i Skandinavien och inom ÖKS-området har norska delen av KASK-området, medan de svenska och danska delarna av KASK-området har den lägsta andelen. I Öresundsregionen är andelen högutbildade högre än genomsnittet för de tre länderna men något lägre än genomsnittet för ÖKS-området.

Kvinnor har högre utbildning än män. I ÖKS-området uppgår andelen högutbildade kvinnor till 55 procent jämfört med 45 procent för männen. Danska delen av KASK har den högsta andelen högutbildade kvinnor. Lägst ligger andelen i danska delen av Öresundsregionen och svenska delen av KASK.

Genom regional samverkan över gränserna skapas ett större utbud och valmöjligheter för studier och på längre sikt stärks förutsättningarna för tillväxt, forskning och innovation. Olika undersökningar visar att det finns ett stort intresse bland yngre människor att studera i grannländerna.

Statistik från Öresundsregionen indikerar dock att utvecklingen fortfarande går relativt trögt när det gäller hur många som utnyttjar möjligheten att studera på andra sidan gränsen. I nuläget är det bara ca.500 studerande vid universiteten i danska delen av Öresundsregionen med svenskt medborgarskap. Vid universiteten och högskolorna i Skåne är det bara ca. 200 danska medborgare registrerade. Det är fler kvinnor än män som väljer att studera på andra sidan sundet.

Ungdomar som väljer att studera på andra sidan Öresund är en nyckelgrupp för integrationen på lång sikt. Unga människors kunskaper, erfarenheter och nätverk kan bilda starka länkar i Öresundsregionens arbetsmarknad och näringsliv.

Tabellbilaga: tabell 4, 5

2.4 Näringsliv, innovationer och FoU

2.4.1 Ekonomisk utveckling

Nivån på bruttoregionprodukten är ett grovt mått på ekonomisk levnadsstandard och välfärdsutveckling. Samtliga regiondelar inom ÖKS-området ligger över genomsnittet för EU25-området mätt i BRP per capita.

När det gäller tillväxten, mätt i årlig förändring av BRP per capita, har utvecklingen varit mer bekymmersam för ÖKS-området under perioden 1995-2002. Den ekonomiska utvecklingen har inte varit lika god som i många andra europeiska regioner. Det är bara de norska delarna av KASK-området som under den här perioden haft en högre tillväxt än genomsnittet för EU25.

En förklaring till detta kan vara att den internationella långkonjunkturen runt år 2000 särskilt drabbade IT-sektorn som är betydande i de skandinaviska länderna. Regional statistik från respektive land tyder dock på att den ekonomiska tillväxten varit betydande under perioden efter 2002.

Tabellbilaga: tabell 6

2.4.2 Näringslivsstruktur

Branschstrukturen i ÖKS-området avviker som helhet mycket lite från genomsnittet för hela Skandinavien. Mellan områdets delregioner finns dock tydliga skillnader. Den danska delen av Öresundsregionen har en mycket liten industrisektor och en tydlig överrepresentation av finans- och företagstjänster. KASK-Norge har också en liten industrisektor, men till skillnad från Öresund-Danmark en tydlig överrepresentation av handel, hotell och restaurang. KASK-Sverige är ÖKS-områdets mest utpräglade industriregion med en industrisektor som är mer än fem procentenheter större än genomsnittet och cirka dubbelt så stor som i huvudstadsområdena i Danmark och Norge. En viktig förklaring till den stora industrisektorn i KASK-Sverige är att den svenska fordonsindustrin med sin tyngdpunkt i Västra Götaland.

I ÖKS-området arbetar många av de sysselsatta i privata sektorn i företag som har färre än 50 anställda. De små företagens betydelse för sysselsättningen varierar dock starkt mellan regionens olika delar. I vissa områden är andelen över 70 procent medan den är låg i huvudstadsområdena, i Oslo endast cirka 30 procent.

Andelen små företag har både positiva och negativa effekter på den regionala näringslivsstrukturen. Genom en stor andel små och medelstora företag skapas en robust näringsstruktur som är mindre känslig för marknadsförändringar och strukturella förändringar. Förekomsten av många småföretag gynnar flexibilitet och omställningsförmåga. I regioner med en stor andel småföretag finns ofta en kultur som är positiv till företagande vilket är gynnsamt för nyföretagandet. En negativ effekt av småföretagsstrukturen är att många små företag har en låg utbildningsnivå hos personalen och ofta liten eller ingen kontakt med högskolor och forskningsinstitut.

En stor andel sysselsatta inom den högteknologiska sektorn bedöms vara en viktig konkurrensfrämjande faktor och av betydelse för att uppnå Lissabonstrategins målsättningar.

Den hög/medelhöga teknologiska sektorn har en framträdande plats i Danmark och Sverige, medan den i Norge är mindre än genomsnittet för EU25-området. Det finns dock viktiga regionala och branskmässiga skillnader. Oslo-Akershus-regionen ligger t.ex. långt över EU-genomsnittet vad gäller tjänstenäringarna kopplade till den högteknologiska sektorn, här finns en stor andel sysselsatta inom data och telekommunikation.

Öresundsregionen har också en stor andel sysselsatta inom IT-sektorn men också en stark profil inom kemisk industri (inom vilken läkemedelsindustrin ingår). Av samtliga anställda inom läkemedelsindustrin och inom medicinalteknologisk industri i Danmark och Sverige arbetar 47 respektive 52 procent i Öresundsregionen. Den hög- och medelteknologiska sektorn i svenska delen av KASK ligger långt över EU-genomsnittet och domineras av branscher främst kopplade till fordonsindustrin och övrig avancerad tillverkningsindustri. Övriga Danmark ligger under EU-genomsnittet. Nyckelbranscherna är avancerad tillverkningsindustri och även delvis telekommunikation.

Öresund-Kattegatt-Skagerrak har en stark besöksnäring i ett nordiskt perspektiv. Attraktiva kustområden är en gemensam tillgång för hela regionen, den norska delen av regionen erbjuder mycket goda möjligheter till vinterturism och det finns flera attraktiva storstadsområden med ett stort utbud av konferenser, mässor och evenemang.

De tre berörda länderna har också sina viktigaste utländska marknader inom regionen. Utbytet av besökare mellan regionen delar är omfattande. Exempelvis kommer över 40 procent av turisterna på norra Jylland från Norge och nästan en tredjedel av turisterna i den norska delen av KASK-området från Sverige och Danmark. Delvis är regionens delar konkurrenter men det finns med utgångspunkt i regionens gemensamma tillgångar också stora möjligheter att tillsammans erbjuda en attraktiv destination i ett europeiskt och globalt perspektiv.

Det finns en stadigt växande efterfrågan i det moderna samhället på upplevelser av olika slag. Upplevelseekonomin växer i betydelse, men är svår att isolera till en eller några bestämda branscher. Som en grov indikator kan dock sysselsättningstillväxten i branscherna hotell- och restaurang samt föreningsliv och kultur användas. Under perioden 2000-2004 har dessa branscher haft en procentuell ökning långt över den genomsnittliga sysselsättningstillväxten i ÖKS-området. I absoluta tal är dessa branscher också några av de som ökat mest i antal sysselsatta. I Öresundsregionen är det framför allt hotell- och restaurangnäringarna som expanderat medan det i KASK-området är rekreations-, kultur- och sportverksamheterna som växer.

Tabellbilaga: 7a-b, 8, 9

2.4.3 Företag och företagande

För att stärka länderna och regionernas konkurrenskraft bedöms ett ökat nyföretagande vara viktigt. Den danska delen av Öresundsregionen har högre nyföretagande än genomsnittet för Danmark, medan man i danska delen av KASK-området ligger under riksgenomsnittet. I Sverige är det också Öresundsområdet som ligger över genomsnittet för Sverige, medan svenska KASK ligger under genomsnittet. Norska delen av KASK har ett högre nyföretagande än genomsnittet för Norge. Ett genomgående mönster är att etableringsfrekvensen är störst i storstadsregioner. I alla tre länderna är det få kvinnor som startar nya företag.

När det gäller internationella företags lokaliseringmönster finns det en tydlig tendens att de nationella huvudkontoren lokaliseras till huvudstadsområden och att flera internationella bolag bygger upp nordiska organisationer. Många internationella företag har lokaliserat de nordiska huvudkontoren till Sverige, som är den enskilt största marknaden i Norden och strategiskt väl placerad mellan de övriga nordiska länderna. Danmarks förmåga att attrahera relativt många internationella huvudkontor beror sannolikt till stor del på Köpenhamns goda internationella flygförbindelser. Köpenhamn och Stockholm är också på ett helt annat sätt än Oslo och Helsingfors noder i internationella metropolnätverk för finans, marknadsföring och juridik.

Trots den mycket starka koncentrationen av beslutsfunktioner, forskning m.m. till huvudstadsregionerna har Skåne och Göteborg under senare år attraherat flera nordiska huvudkontor. I Skånes fall kan närheten till Köpenhamns flygplats inverkat positivt, men den regionala näringslivsstrukturen förefaller också ha betydelse. Öresundsregionen har en tydlig koncentration av företag inom livsmedel och dagligvaror. Göteborg har en tydlig profil inom fordonsbranschen.

Huvudstadsområdena dominerar också när det gäller utländska investeringsprojekt. I Sverige är dock situationen lite annorlunda jämfört med övriga Skandinavien. Stockholm har inte en lika dominerande roll som ekonomisk motor i den nationella ekonomin som huvudstäderna i övriga Skandinavien. Både Skåne och Västra Götaland har under senare år fått viktiga utländska investeringar till sina regioner.

Vilken roll spelar näringslivet i gränsregionerna och hur utnyttjar företagen de nya möjligheterna som uppstår genom ökad gränsregional integration? Det finns många exempel på hur näringslivet drar nytta av de gränsregionala möjligheterna. Framväxten av välfungerande gränsregionala arbetsmarknader är kanske det tydligaste exemplet. Tillgången på fler och mer kvalificerade medarbetare ökar möjligheten till specialisering, men det handlar också om möjligheten till större lokala avsättningsmarknader, mellanregional handel, samordning av logistiska funktioner, strategiska allianser för risktagande och utvecklingskostnader etc. Det finns flera intressanta exempel på den här typen av företagsaktiviteter men det saknas i stor utsträckning tillförlitlig statistik för att kvantifiera omfattningen av dessa aktiviteter, hur de utvecklas över tid och vilka de långsiktiga regionalekonomiska effekterna blir av den här formen av regionförstoring.

Tabellbilaga: tabell 11, 12

2.4.4 Innovationer och FoU

Sverige och Danmark är ledande i EU-sammanhang i frågan om innovativ förmåga. Ländernas satsningar, såväl offentliga som privata, på forskning och utveckling ligger väl över genomsnittet i EU-länderna medan Norge ligger under genomsnittet. Även om Danmark och Sverige ligger i topp inom EU vad gäller FoU-satsningar menar flera bedömare att graden av kommersialisering av forskningsresultat är allt för låg.

Det saknas regional statistik över offentliga FoU-satsningar, men ser man till näringslivets egna FoU-satsningar, finns det stora regionala variationer. Förklaringen till detta är att det mesta av FoU-satsningarna görs av ett fåtal högteknologiska företag vilka är regionalt

koncentrerade till universitets- och huvudstäder. Det samlade genomsnittet för Danmark, Norge och Sverige är 2,2 procent. I den svenska delen av KASK-området görs de störst investeringar i forskning och utveckling (5,7 procent) följt av den svenska delen av Öresundsregionen (3,2 procent) och danska Öresund (2,6 procent).

Danmark, Norge och Sverige har en hög andel sysselsatta inom tekniska och naturvetenskapliga yrkesgrupper. Ser vi till andelen sysselsatta med en teknisk/naturvetenskaplig längre högskoleutbildning ligger de tre länderna bland de främsta i EU-området. Det samlade ÖKS-området har högre andelen i befolkningen med en teknisk naturvetenskaplig universitets- eller högskoleexamen än det skandinaviska genomsnittet för Danmark, Norge och Sverige, där de norska och svenska delarna av KASK-området ligger främst.

Genomgående för alla tre länderna – både på nationell och på regional nivå är att andelen kvinnor i befolkningen med teknisk/naturvetenskaplig högskoleutbildning är långt mindre än hälften. I Sverige och de svenska regionerna är jämställdheten störst. Här utgör andelen kvinnor 27 procent, följt av Danmark (20 procent) och Norge (13 procent).

Tabellbilaga: tabell 14, 15

2.5 Arbetsmarknad

2.5.1 Sysselsättningsutveckling

ÖKS-området har som helhet en något svagare sysselsättningsutveckling än de tre berörda länderna tillsammans. I ÖKS-området ökade sysselsättningen mellan 2001 och 2005 med drygt 20.000 eller 0,5 procent vilket ska jämföras med en ökning på 0,9 procent i länderna totalt. De inomregionala skillnaderna i ÖKS-området är betydande. De svenska delarna av Öresund och Kattegatt-Skagerrak hade under perioden en sysselsättningsökning på 3,3 respektive 4,9 procent medan de danska hade en minskning av antalet sysselsatta. Sammantaget har sysselsättningen under 2000-talet utvecklats starkt i Sverige och svagt i Danmark medan den är ungefär oförändrad i den norska delen av programområdet.

I hela ÖKS-området minskar antalet sysselsatta i varuproducerande branscher och ökar antalet sysselsatta inom tjänsteproduktion. I tillverkningsindustrin minskade sysselsättningen mellan 2001 och 2005 med 9,3 procent medan den ökade med 3,5 procent inom finans- och företagstjänster och med 4,9 procent inom offentlig service. ÖKS-områdets utveckling inom tjänstesektorn är väsentligt starkare än det skandinaviska genomsnittet.

Den pågående strukturomvandlingen från varuproduktion till tjänsteproduktion stärker kvinnornas situation på arbetsmarknaden. Totalt minskade sysselsättningen bland män med 0,3 procent medan antalet sysselsatta kvinnor ökade med 1.4 procent.

Tabellbilaga: tabell 16a-f

2.5.2 Sysselsättningsgrad och arbetslöshet

Jämfört med övriga EU har de skandinaviska länderna en hög sysselsättningsgrad. Alla delar av ÖKS-området har en total sysselsättningsgrad som ligger över EU-genomsnittet. Utmärkande för den nordiska arbetsmarknaden är den höga sysselsättningsgraden bland kvinnor. Detta är särskilt tydligt i den norska delen av ÖKS-området. Genomgående är dock att andelen förvärvsarbetande bland de utrikesfödda är tydligt lägre än i befolkningen som helhet. Dessa skillnader understryks ytterligare när det gäller arbetslöshet. Det är dock stora skillnader mellan olika grupper av utrikesfödda.

ÖKS-området har med en genomsnittlig arbetslöshet på cirka 4,5 procent (i gruppen 25 år och äldre 2004) en förhållandevis låg arbetslöshet jämfört med resten av EU. Det finns dock stora variationer inom ÖKS-området. Skåne och Nordjylland har exempelvis relativt hög arbetslöshet, medan de norska regionerna ligger klart under genomsnittet. I Sverige och Norge har kvinnorna en genomsnittligt lägre arbetslöshet än männen medan förhållandet mellan könen är det omvända i Danmark.

De stora skillnader som finns i grad av förankring på arbetsmarknaden mellan olika etniska grupper kan belysas med data från Skåne. Andelen förvärvsarbetande bland utrikes födda ligger där väsentligt under genomsnittet för personer födda i Sverige, och då särskilt bland de från Asien och Afrika. Ett spegelvänt mönster återfinns vad gäller arbetslöshet. Detta mönster torde vara likartat i hela ÖKS-området.

Tabellbilaga: tabell 17, 18, 19a-b

2.5.3 Gränsregional pendling

Arbetspendlingen över riksgränserna följer samma mönster som flyttströmmarna. Pendlingen domineras av flöden mellan närliggande delområden. Utpendlingen från Sverige till Norge och Danmark är betydligt större än pendlingen i motsatt riktning. Pendlingen från Sverige till Norge ligger på en hög men stabil nivå, medan pendlingen från Sverige till Danmark ökat mycket kraftigt sedan Öresundsbron öppnats. I motsats till vad som gäller för flyttningen, så går pendlingsströmmarna från den svenska till den danska delen av Öresund. Detta beror dels på att danskar flyttar över till Skåne och pendlar tillbaka till jobb i Danmark, men också på en snabb ökning av personer på den svenska sidan som får anställning på den danska sidan.

Tabellbilaga: tabell 20

2.6 Infrastruktur och kommunikationer

I spåren av en växande internationalisering tenderar behovet av god infrastruktur och bra kommunikationer att öka. Det gäller för såväl gods- som persontransporter. ÖKS-området befinner sig i ett centralt läge i förhållande både till de ekonomiska styrkeområdena i nordvästra Europa men också i förhållande till de expanderande nya marknaderna i östra Europa. Förmågan att utveckla effektiva transportsystem för såväl människor som gods är en viktig konkurrensfaktor.

2.6.1 Transportinfrastruktur

Regionen knyts samman av de överordnade väg- och järnvägsförbindelserna mellan Norge och Sverige via Danmark vidare mot kontinenten. Viktiga länkar är Svinesundsbron mellan Sverige och Norge, Öresundsbron mellan Sverige och Danmark samt bron över Stora Bält, liksom de många färjeförbindelser som korsar Öresund, Kattegatt och Skagerrack. Den internationella tillgängligheten är mycket hög i ÖKS-området täta kärnområden, men inom de skilda delområdena finns tydliga olikheter i tillgänglighet som indikerar skillnader mellan centrum – periferi. Det pågår en snabb och omfattande regionförstoring inom ÖKS-området och potentialen för att öka invånarnas och företagets möjligheter att dra nytta av en större regions möjligheter är stor.

Hamnarna har stor betydelse för det samlade transportsystemet. En hamn fungerar som terminal där transport av gods och passagerare via olika transportformer som fartyg, färja, järnväg, lastbil och personbil knyts samman. ÖKS-området har en väl utvecklad hamnverksamhet och rymmer hamnar med olika specialiseringar, från färjehamnar till containerhamnar. Trafiken genom hamnarna i ÖKS-området har en stor betydelse för godsströmmarna i och mellan Danmark, Sverige och Norge, liksom för förbindelserna till övriga Europa och världen. ÖKS-området svarar för 42 procent av den samlade hamntrafiken i Danmark, Sverige och Norge.

Flera av de tre ländernas viktigaste flygplatser ligger inom ÖKS-området. Kastrup är norra Europas överlägset största flygplats för internationell flygtrafik, det totala passagerarantalet under 2005 var 20 miljoner passagerare. Oslo Lufthavn är Norges största internationella flygplats med 16 miljoner passagerare. De största flygplatserna i den svenska delen av ÖKS-området är Göteborg-Landvetter med 4 miljoner passagerare följt av Malmö-Sturup med 1,8 miljoner passagerare.

Tabellbilaga: tabell 21a-c, 22

2.6.2 Telekommunikation och nätverk

Data om Internet-användning och tillgång till bredband visar att Sverige och Danmark tillsammans med Belgien ligger i topp bland EU-länderna, med en fortsatt snabb utveckling. Det gäller både hushållens tillgång till bredband och andel företag med tillgång till Internet, egen hemsida och nyttjande av e-handel. Norge ligger ungefär som genomsnittet för EU vad gäller hushållen, men högre vad gäller företagen. Genomgående bland EU-länderna är tillgången till bredband tydligt högre i storstadsområdena än i övriga landet. Detta gäller i högre grad Sverige än Danmark. Data från Norge om företagets tillgång till Internet indikerar betydande regionala variationer.

Tabellbilaga: tabell 23

2.6.3 Gränsregionala persontransporter och varuflöden

År 2005 gjordes 29 miljoner personresor över Öresund. 18,3 miljoner av dessa skedde över Öresundsbron, resten med färja Helsingborg-Helsingör. Antalet resor över Öresund har i genomsnitt ökat mer 12 procent per år sedan år 2000. Den ojämförligt största ökningen faller på resor till och från arbete som år 2005 utgjorde 30 procent av alla resor. Arbetspendling, tjänsteresor och resor till utbildning svarar sammanlagt för drygt hälften av alla resor över Öresund. Motsvarande data för resor mellan de angränsande delområdena inom KASK-området saknas, men andelen inköps- och rekreationsärenden torde dominera över arbetsrelaterade resor.

När det gäller varuflöden mellan regioner och gränsregioner saknas bra statistik. För att få bättre kunskap om hur de regionala ekonomierna ser ut och handelströmmarnas väg, är det angeläget att förbättra kunskapen om näringslivets godstransporter.

Tabellbilaga: tabell 21d

2.7 Hälsa och miljö

2.7.1 Folkhälsa

Danmark, Norge och Sverige har liknande och väl utbyggda välfärdssystem. Hälso- och sjukvård är offentligt finansierad och det finns välutvecklade system för primär hälsovård samt förebyggande arbetshälsovård. Förutsättningarna för att utveckla hälsoarbetet där det finns svagheter är därför goda. Sammantaget är dock hälsosituationen god och det finns inga avgörande regionala eller sociala skillnader i ÖKS-området.

Tabellbilaga: tabell 24a-b

2.7.2 Miljö och risker

Klimatförändringar orsakade av utsläpp av växthusgaser är ett av de största globala miljöproblem som mänskligheten står inför. Koldioxid är den växthusgas som har störst effekt på jordens energibalans. Enligt Kyoto-protokollet har industriländerna förbundit sig att minska sina utsläpp av koldioxid till minst 5 procent under 1990 års nivå. I Danmark och Norge var utsläppen 2003 högre än 1990 års nivå medan Sverige hade utsläpp under denna nivå. Sedan 1990, har växthusgasutsläppen inom bostads- och servicesektorn gradvis minskat. Nedgångarna uppvägs dock till en del av en ökning av vägtrafikens utsläpp, framför allt från tunga godstransporter.

I den svenska delen av ÖKS-området uppvisar Skåne och Halland en utveckling som ligger nära riksgenomsnittet för Sverige, medan Västra Götaland har en total ökning av utsläppen av växthusgaser. Även i Norge uppvisar flertalet av KASK-områdets fylken ökade utsläpp av växthusgaser.

Utsläppen av försurande ämnen minskar över tid. Detta har uppnåtts genom åtgärder främst inom vägtrafiken. Också här motverkas emellertid trenden av att trafiken ökar. Lastbilstrafikens andel av utsläppen beräknas fortsätta att öka i framtiden.

Öresund-Kattegatt-Skagerrak präglas av gemensamma havs- och kustområden som betyder mycket för regionens utveckling och attraktivitet. Kustvattnets kvalitet är av avgörande betydelse för exempelvis turismens och fiskets utveckling. Utsläppen av kväve/nitrogen och fosfor till regionens kustvatten tenderar att öka, trots att både jordbrukets kväve/nitrogengödning och industriernas och avloppsreningsverkens kväve/nitrogenutsläpp har minskat.

Inom projektet ESPON (European Spatial Planning Observation Network) har riskerna för naturkatastrofer och risker i tekniska system analyserats och värderats för Europas regioner. Öresund, Kattegatt och Skagerrack är farvatten som har en mycket omfattande sjöfart. I ESPON:s bedömning pekas ÖKS-området ut som en av de regioner som löper störst risk att drabbas av exempelvis omfattande oljeutsläpp. Andra teknologiskt betingade risker i ÖKS-området är främst relaterad till den kemiska industrin och kärnkraftverken. Vad gäller naturkatastrofer så är det främst risker i samband med stormar som återfinns i ÖKS-området.

Tabellbilaga: tabell 25

2.8 SWOT

Det geografiska området Öresund-Kattegatt-Skagerrack har inte behandlats om en sammanhängande region i tidigare gjorda undersökningar eller analyser. Som angetts i analysen ovan har det också varit svårt att hitta jämförbar statistik inom vissa områden. Trots detta kan man vid en översiktlig gemensam SWOT-analys (Strengths, Weaknesses, Opportunities, Threats) se att området har en rad gemensamma styrkor, svagheter, möjligheter och hot. Vissa faktorer gäller enbart det ena av subområdena eller är starkare i det ena subområdet (området inom parentes).

Det har lagts vikt vid att ta fram faktorer som är betydelsefulla för det gränsregionala samarbetet. Samtidigt lyfts en del av delområdenas karaktärer fram i SWOT:en. Dessa karaktärer kan vara intressanta att arbeta vidare med gränsregionalt. Till exempel kan utpekade styrkor i delområdena vara möjligheter som kan utvecklas i ett gränsregionalt perspektiv.

STYRKOR	SVAGHETER
<p>Näringsliv Hög BRP per capita Många SME med hög flexibilitet Städer med starka centra för innovationer Spetskompetencer inom kunskapsbaserade områden Modellregion för gränsöverskridande samarbete (Ö)</p> <p>Arbetsmarknad Hög sysselsättningsgrad Låg arbetslöshet Gränsregional arbetspendling</p> <p>Befolkning och utbildning Positiv befolkningsutveckling Hög utbildningsnivå Stort antal universitet och högskolor Befolkning med utländsk utbildning och erfarenhet</p> <p>Attraktivitet och livsmiljö</p>	<p>Näringsliv Stort inslag av mogna branscher Många SME saknar utvecklingsresurser Hög medelålder i ägandet inom SME Prisdriven integration (Ö) Relativt låg ekonomisk tillväxt i BRP per capita Stort avstånd till större marknader (KASK)</p> <p>Arbetsmarknad Svag sysselsättningsutveckling och stora inomregionala variationer i sysselsättningsutveckling Hög arbetslöshet bland personer med utländsk bakgrund Bristande matchning mellan utbud och efterfrågan på arbetskraft Skillnader i regler, administrativ och organisatorisk struktur</p> <p>Befolkning och utbildning Geografiska och socioekonomiska skillnader i utbildningsnivå Negativ befolkningsutveckling på landsbygden</p>

<p>Attraktiv region för investeringar och lokalisering av huvudkontor Attraktiva stadsmiljöer, landsbygd, kustområden Varierad naturmiljö</p> <p>Kommunikationer och infrastruktur Ingår i huvudnätet för nationernas väg- och järnvägsnät Flygplatser med internationell trafik Internationella hamnar Färjeförbindelser mellan regionens delar</p> <p>Samarbetsklimat Politiska gränsregionala strukturer Institutionella gränsregionala strukturer (Ö)</p>	<p>Höga sjukskrivningstal på grund av ohälsa</p> <p>Attraktivitet och livsmiljö Problem med havsmiljön, övergödning Försurning av mark, sjöar och vattendrag</p> <p>Kommunikationer och infrastruktur Bristfällig kapacitet och standard i väg- och järnvägsnät Brist i tillgänglighet för regionens mindre centrala delar Otillräcklig IT-utbyggnad i glesa områden (KASK)</p> <p>Samarbetsklimat Brist på en långsiktighet i samarbeten/projekt (Ö)</p>
<p style="text-align: center;">MÖJLIGHETER</p> <p>Näringsliv Gemensamt utvecklingsarbete kring innovationer och företagsutveckling</p> <p>Skapa fler spetskompetensområden Gränsöverskridande samarbete mellan myndigheter, universitet og erhvervsliv Förnyelsebar energi Stimulera kvinnors företagande</p> <p>Arbetsmarknad Invandras kompetens som arbetskraft och företagare Regionförstoring för att förbättra arbetsmarknader och arbetskraftsförsörjning</p> <p>Befolkning och utbildning Ökad integrering på utbildningsområdet Likheter i språk och kultur Etnisk mångfald Föreningssamarbete och folkligt stöd</p> <p>Attraktivitet och livsmiljö Kultur som drivkraft, attraktionskraft och mötesplats Det gemensamma havet, likartade och attraktiva kustområdena Hög miljöprofil Profilering mot besöksnäring</p> <p>Kommunikationer och infrastruktur Intermodalt resande Hållbara transporter</p> <p>Samarbetsklimat Gränsregionalt partnerskap</p>	<p style="text-align: center;">HOT</p> <p>Näringsliv Ökande global konkurrens Otillräckligt nyföretagande Legala hinder för gränsöverskridande företagsverksamhet</p> <p>Arbetsmarknad Tillväxt utan nya arbetstillfällen Delar av befolkningen står utanför arbetsmarknaden</p> <p>Befolkning och utbildning Ogynnsam demografisk utveckling som skapar försörjningsproblem och brist på arbetskraft Ökat socialt utanförskap Boendesegregation</p> <p>Attraktivitet och livsmiljö Miljöhot mot haven och kustområdena</p> <p>Kommunikationer och infrastruktur Ökade utsläpp från transporter</p> <p>Samarbetsklimat Politikernas intresse försvinner (Ö) Svag förankring hos medborgarna (Ö) Svagt nyttjande av dynamiken mellan stad-land (Ö) Manglande vilje fra nationale politikere til stigende integration och konflikter med nationell planering och prioritering</p>

2.8.1 Öresundsregionen – utvecklingsmöjligheter

Näringsliv

Under de senaste åren har Öresundsregionen medvetet arbetat på att bygga upp ett samarbete mellan myndigheter, universitet och näringsliv i syfte att synliggöra möjligheterna för näringslivet och förbättra konkurrenskraften. Att stimulera utvecklingen i samarbeten mellan forskning, näringsliv och den offentliga sektorn, kan möjliggöra ytterligare specialisering och skapa fler spetskompetensområden. För att behålla och öka regionens konkurrens- och attraktionskraft och därmed möjligheterna att få investeringar och företagsetableringar till regionen finns det ett fortsatt behov av profileringsinsatser.

Utvecklingsarbete kring innovationer och företagsutveckling, kluster och nätverksamarbeten, samarbeten mellan FoU och utbildningsinstitutioner är exempel på möjligheter och styrkor som lyfts fram i analysen som kan bidra till att ytterligare stärka tillväxten och konkurrenskraften i Öresundsregionen. För näringslivet i gränsregionerna är också möjligheterna till en större lokal avsättningsmarknader, mellanregional handel, samordning av logistiska funktioner, strategiska allianser för risktagande och utvecklingskostnader intressanta att utveckla och samarbeta kring.

Arbetsmarknad

En av de bärande målsättningarna i Öresundsregionen har varit och är att skapa en integrerad arbetsmarknad så att näringslivet har tillgång till arbetskraft på båda sidorna av Öresund, såväl som att arbetstagare skall ha möjligheten att söka anställning i hela regionen. Trots en positiv utveckling är arbetsmarknadsområdet fortsatt ett område med en stor utvecklingspotential. Under de närmaste 10-15 åren kommer också demografiska förändringar att påverka utbudet av arbetskraft. En anpassning till dessa förutsättningar är nödvändig och kan underlättas av gränsregionalt samarbete kring arbetsmarknadsfrågor. För att underlätta arbetspendling över Öresund krävs även fortsatt ett arbete med att bryta de legala och mentala barriärer som finns. De nationella systemen inom områdena för t e x kollektivavtal, socialförsäkring, skattesystem, pensionsregler m.m inverkar negativt på möjligheterna till integrationen.

Öresundsregionen har även mycket att vinna på ett ökat samarbete mellan FoU- och utbildningsinstitutioner i syfte att säkra kompetensförsörjning för framtiden. Som framgår av analysen är invandrare en stor outnyttjad resurs med kompetens som arbetstagare och företagare.

Befolkning och utbildning

I Öresundsregionen finns en sammanlagd befolkningssmängd på 3,5 miljoner invånare vilket innebär en kritisk massa för olika typer av gränsregional samverkan. Regionen har en stabil befolkningsökning men ökningen är svagare i den danska delen av Öresundsregionen. Gränsregionalt samarbete för att undvika framtida arbetskraftsbrist är, i enlighet med vad som nämnts i avsnittet ovan, därför intressant att finna lösningar kring. Regionens storstadsområden karaktiseras av att andelen utrikesfödda i befolkningen ligger betydligt över genomsnittet. Integration av invandrare inom olika delar av samhällslivet är därför en viktig fråga.

En central styrka i Öresundsregionen finns inom forskning, utveckling och utbildning med en hög grad av kompetens och utbud av utbildningar. Öresundsregionen har dock en lägre andel andel högutbildade än genomsnittet för hela ÖKS-regionen. Högutbildade är en tillgång, inte minst för att tillgodose de behov som finns innanför kärnkompetensområden såsom bioteknologi (MVA), miljö och energi, medicin och hälsa, IT, livsmedel, design, logistik etc.

Samverkanslösningar över gränsen för att skapa ett större utbud och valmöjligheter av utbildningar och för att långsiktigt stärka förutsättningarna för tillväxt, forskning och innovation är därför angelägna att utveckla. Personer som studerar på andra sidan Öresund tar också på ett naturligt sätt ta del av hela Öresundsregionens utbud och är därför en nyckelgrupp för integrationen. Skillnader i ländernas utbildningssystem, både vad gäller

innehåll och betygssättning och som innebär en barriär i förhållande till integrationen, är också fortsatt viktigt att lösa genom olika initiativ.

Attraktivitet och livsmiljö

Öresundsregionen har under de senaste åren blivit mer känd på den internationella arenan. Inom utpekade styrkeområden börjar man profilera sig och tar upp konkurrensen med andra regioner i Europa. Dock behövs ökade satsningar på målinriktad branding och profilering gentemot besöksnäringen och företag. Medias spegling av Öresundsregionen som ett sammanhängande område är ett viktigt verktyg för att öka kunskapen om och intresset för regionen.

Inom kulturlivet förekommer samarbeten på alla nivåer. Fortsatt finns intresse och möjligheter för olika samarbeten mellan kulturinstitutioner. Kulturen bidrar också i hög grad till resandet över Öresund genom att invånarna lockas att ta del av hela regionens kulturutbud.

Den varierande natur som Öresundsregionen kan erbjuda är en värdefull tillgång för såväl besökare utifrån som för inomregionala besökare. Samarbeten som lyfter fram regionens hav- och badstränder, natur- och kulturområden och det positiva utnyttjandet av dessa omåden är intressanta. Öresundsregionens geografiska läge ger ett antal möjligheter men påverkar även miljön i regionen. Ökade transporter genom regionen och runt dess kuster leder till ökad miljöpåverkan som måste hanteras.

Kommunikationer och infrastruktur

En av Öresundsregionens främsta styrkor är dess geografiska läge, vilket bland annat har gjort regionen till en naturlig logistikhub för hela trafiken in och ut i Östersjöområdet. Ett stort antal transportfartyg passerar årligen genom Öresundsregionen. I Öresundsregionen ligger Köpenhamns flygplats Kastrup, som är Nordens största internationella flygplats med stor kapacitet för såväl persontrafik som godstransporter, och Copenhagen Malmö Port, som är Nordens näst största hamn för godstransport. Betydande framtida händelser är Citytunneln i Malmö, utbyggnaden av Metron i Köpenhamn och Fehmarn Bält bron mellan Danmark och Tyskland. Sedan Öresundsbronns öppnande år 2000 har pendlandet tredubblats.

Detta ger Öresundsregionen ett stort antal möjligheter men leder också till ökade transporter, risker för utsläpp mm. För att kunna utnyttja de potentialer som finns krävs det samarbete kring transport och kommunikationsplanering, miljövänliga transporter och miljövänligt resande, beredskap.

Samarbetsklimat

En förutsättning för integration är att det finns en förmåga till nytänkande och en vilja till förändring på olika nivåer i samhället. Denna förmåga och förändringsvilja har gett energi till de processer som startat upp i Öresundsregionen. Många faktorer som utpekats som Öresundsregionens styrkor kan samtidigt ifrågasättas om de gäller för hela regionen. I regionens ytterområden är fördelarna med det geografiska läget inte lika tydliga och trenden har varit att kommuner och områden i periferin av Öresundsregionen är svårare att få med i

samarbeten över Sundet. En del av de samarbeten över Sundet som påbörjats tar lång tid att dels etablera, dels innan de ger effekter. Det kan saknas en uthållighet och resurser för att integrera dessa samarbeten i ordinarie verksamhet.

En av de viktigaste förutsättningarna för att stärka den positiva utvecklingen och komma bort från ett nationellt tänkande är att skapa ett interregionalt partnerskap som kan stimulera det interregionala tänkandet på båda sidor av Öresund, som känner ett övergripande ansvarstagande och som kan säkra ett brett samarbete och involvering av många aktörer. Ju mer konkret aktivitet från gräsrotsnivå desto starkare blir integrationen. Mellan länderna finns det här enorma utvecklingsmöjligheter, där kunskap om möjligheter men också inspiration och kreativitet är viktiga ingredienser. Öresundsregionen har ibland kritiserats för att vara ett politiskt viljeprojekt utan starkt folkligt stöd. I själva verket krävs det initiativ från båda håll. Öresundsregionens invånare måste själva vara engagerade i att bära utvecklingen framåt.

2.8.2 Kattegatt-Skagerrak - utvecklingsmöjligheter

Näringsliv

Kattegatt-Skagerrak är ett av Europas starkaste områden när det gäller att uppfylla Lissabonstrategins mål för regional konkurrenskraft, men brister i det gemensamma utnyttjandet av gränsöverskridande utvecklingsförutsättningar. Hela potentialen för att stärka KASK-områdets konkurrenskraft tas därmed inte till vara.

En förutsättning för en hållbar kunskapsbaserad ekonomisk utveckling av detta område är ett starkt samspel mellan forskningsmiljöer, offentlig förvaltning och privata verksamheter, sk ”triple-helix”. För att främja ekonomisk utveckling bör kunskap och samarbete kring utveckling av innovationsmiljöer och allerede existerande och nya kluster utvecklas.

Detta kan ske genom ett interregionalt samarbete på tvärs territoriellt definierade landegrener, som kan være katalysatorer för forsknings-, förvaltnings- och näringslivssamarbete, fremme entreprenørskap og kommersialisering av innovasjoner og nye idéer, och legge forholdene til rette for venturekapitalfinansiering og internasjonale investorer.

Handeln mellan Danmark, Sverige och Norge är omfattande, men kan växa ytterligare om olika typer av gränshinder avlägsnas och aktiva insatser görs för att öka kontakterna mellan företag på olika sidor av gränserna.

I förhållande till KASK-områdets konkurrenskraft er storstädernas roll som tillväxtmotorer beaktas sentral. De utgör noder i arbetsmarknadsregioner, för varu- och tjänstemarknaderna samt för kunskap, information och beslutsfattande. Hur städernas roll som noder i funktionella regioner kommer att utvecklas framöver är viktigt för den regionala utvecklingen samt för tillväxten i hele området. Men storstädernes rolle må også ses i forhold til en helhetlig utvikling av KASK som sådan, hvor den indbyrdes afhængighed mellem by og land må udvikles til gavn for alle borgere i dette området.

Samtidigt är det viktigt att lyfta fram att storstäderna har særegne utmaningar med sociala skillnader, bristande integration och hög arbetslöshet. De brottas med det dubbla åtagandet att dels utvecklas som tillväxtmotorer och dels ombesörja ökad integration, social

sammanhållning samt minska utanförskapet. En ökad förvärvs- och företagarefrekvens bland det utnyttjade arbetskraftsutbud som aktuella stadsdelar och befolkningsgrupper erbjuder är en viktig tillväxtfaktor.

Arbetsmarknad

Regionens arbetsmarknad kännetecknas av låg arbetslöshet och högt förvärvsdeltagande bland både män och kvinnor. Men utnyttelsen av grenseoverskridande samarbeidsrelasjoner for utviklingen av et felles arbeidsmarked er for dårlig. Gjennom å se KASK-området som en enhet for utviklingen av et funksjonelt integrert arbeidsmarked kan dette bedres.

Derved kan også forskjellene mellom sentrale og perifere strøk motarbeides på en bedre måte og det kan skapes en mer helhetlig sysselsettingsutvikling som sikrer et mer differensiert arbeidsmarked for KASK-området som helhet.

I dag er de sentrale områdene generelt og de største byene spesielt preget av høy grad av servicebaserte arbeidsplasser, mens perifere strøk kjennetegnes av det motsatte. Det er også slik at yngre arbeidstakere med høy utdanning sysselsettes i byene, mens mer perifere strøk opplever den motsatte utviklingen. Målet med en felles strategi for arbeidsmarkedsutviklingen i KASK-området er å motarbeide de negative sidene ved denne utviklingen. En ökad förvärvs- och företagarefrekvens bland människor som i dag står utanför arbetsmarknaden är en viktig tillväxtfaktor.

Befolkning och utbildning

Regionene i KASK-området har knapt 5,7 millioner invånare vilket motsvarar 30 procent av Danmarks, Norges och Sveriges sammanlagda folkmängd. KASK är et kulturellt och politisk vel sammanhållet område där man förstår varandras språk, där man har en gemensam samhällsmodell och en välfärdspolitik som syftar till att ge hela befolkningen tillgång till samhällets resurser.

Skolor, universiteter, kultur-, turisme- og fritidsorganisasjoner er viktige aktører, når det gjelder om at fremme viden om KASK-området blandt medborgarna. Kulturinstitutioner, museer og andre turismeorganisasjoner kan sette fokus på events, opplevelser og seværdigheder, der skaber tilhørsforhold og forståelse for den fælles kulturarv.

Et grenseoverskridende samarbeid mellom slike institusjoner må inkludere et styrket studiefellesskap som dekker hele spekteret fra barneskole til universitetsnivå, utveksling av erfaringer og prosjekter for en felles kulturell identitetsutvikling og flerkulturell forståelse og integrasjon også utover de skandinaviske fellesskap.

Attraktivitet och livsmiljö

Geografiskt är KASK-området centralt i ett nordiskt perspektiv. Naturgeografiskt är KASK-området mycket varierande. Här finns glest befolkade fjäll- och skogsområden, dynamiska storstäder, attraktiva kustområden och viktiga jordbruksområden. Alla regionens delar har

goda förutsättningar att bidra till KASK-områdets utveckling, dersom dette organiseres ut fra et helhetlig perspektiv der sentrale og perifere deler av området sees i sammenheng.

Et grenseoverskridende regionalt samarbeid må foregå innenfor de prinsippene for en bærekraftig utvikling som ligger i Gøteborg-agendan. I KASK-området vil dette spesielt bety at de marine ressursene ivaretas og at utnyttelsen av disse foregår på en forsvarlig måte, i tillegg til at de sosiale sidene ved en bærekraftig utvikling vil bli ivarettatt.

Forholdene innen KASK ligger spesielt godt til rette for et forpliktende samarbeid om å utnytte de felles havområdene på en positiv måte til økt samkvem mellom mennesker og regioner innad i området. Men samtidig må det utvikles en felles forståelse for viktigheten av å gjøre dette innenfor miljømessig forsvarlige grenser.

Kommunikationer och infrastruktur

Utgångspunkten för en sammanhängande och funktionell region är att det finns väl fungerande ramvillkor och ett koordinerat samarbete inom bland annat infrastruktur, transporter, kommunikation, miljö och planering. At binde regionen sammen handler derfor om at skabe forbindelse fysisk, strukturmæssig, planlægningsmæssig og organisatorisk, men også om å utvikle en felles identitet med basis i KASK-områdets felles historie og kultur.

Det finns starka historiska samband mellan regionens olika delar. Det gemensamma havet har under århundraden också varit det som fört regionens olika delar samman. Det var på havet man reste och det var över havet man bedrev handel mellan städer och länder. Fortfarande spelar havet en viktig roll för regionens utveckling. Därför är en väl fungerande färjetrafik viktig. Successivt har transporter med bil, tåg och flyg ökat i betydelse.

Gjennom å fremme utviklingen av en felles infrastruktur for tradisjonell transport og bruken av IKT, fremme institutionelt samarbejde og planer/strategier for et felles studie- og arbeidsmarked och fremme tillgänglighet, service- och kapacitetsutnyttjande i helse- og sosialsektoren, vil KASK-området kunne utnytte sine felles ressurser på en bedre måte enn tilfellet er i dag i arbeidet med å skape oppfylle sin visjon om å skape en funksjonell grenseregion.

Samarbetsklimat

Det er lange tradisjoner for samarbeid og integrasjon mellom de enkelte delene av KASK-området på tvers av nasjonale grenser og regionale forskjeller. Historisk har felles sjøområder bundet dette området sammen, og med en moderne infrastruktur bestående av nye hurtigferjer, bedre togforbindelser og veier samt moderne infrastruktur for informasjons- og kommunikasjonsteknologi bør det grenseregionale samarbeidet kunne utnyttes enda bedre i fremtiden.

Dette gjelder spesielt dersom det gode politiske og administrative samarbeidet mellom de nasjonale regjeringene, regionale og lokale aktører innen offentlig og privat sektor i Danmark, Norge og Sverige blir videreutviklet, og får en folkelig forankring på tvers av de nasjonalstatslige grensene i området. Dette kan gjøres gjennom å engasjere aktører i det sivile

samfunn av frivillige organisasjoner og interessegrupper i et integrert samarbeid med aktører i privat og offentlig sektor.

KASK er fra naturens side et attraktivt område å bo og arbeide i samtidig som det gir en rekke muligheter for kulturell utfoldelse som kan styrkes gjennom økt grenseoverskridende samarbeid. Dette foregår allerede i dag, men gjennom en klarere interregional differensiering og arbeidsdeling kan alle delene av dette KASK-området integreres bedre til nytte for hele regionen og dens befolkning.

2.8.3 Öresund-Kattegatt-Skagerrak – gemensamma utvecklingsmöjligheter

Avsnittet kompletteras!

3 Vision och mål

3.1 Vision

Den övergripande programvisionen är:

Öresund-Kattegatt-Skagerrak –
en attraktiv och konkurrenskraftig region som kännetecknas av
kunskapsbaserat samarbete och hållbar utveckling

Programmets övergripande vision är sammansatt av de två subprogrammets visioner. Dessa visioner har utformats i programprocesserna för delområdena. De två subprogrammets visioner har olika ordalydelser men andemeningen är gemensam och de innehåller samma grundläggande element; utvecklingen av en attraktiv gränsregion. Subprogrammen och visionerna skiljer sig samtidigt åt genom att det finns olika förutsättningar för att utveckla det gränsregionala samarbetet i de båda subprogramområdena.

Visionen för Öresundsregionen har tidigare varit att utvecklas till en av Europas mest integrerade och funktionella gränsregioner. Denna vision, som formulerades i samband med Interreg IIIA programmets etablering känns idag i många delar mer som en verklighet än som något att sträva efter att uppnå. För Öresundsregionen är nu utmaningen att utvecklas från en gränsregion till en region som, trots den nationsgräns som finns, konkurrerar i attraktivitet med andra områden/regioner i Europa som Hamburg, Stockholm och Barcelona. Som vision för denna nya utmaning har fastställts:

Öresundsregionen – en av Europas mest attraktiva regioner

Visjonen for KASK er å styrke sin stilling som et europeisk og globalt vekstområde gjennom grenseoverskridende politisk samarbeid som fokuserer på konkurransekraft og bærekraftig utvikling, med forskning, innovasjon og vadagsintegration som de viktigste virkemidlene. Visionen för subprogrammet Kattegatt-Skagerrak är:

Kattegatt/Skagerrak – en funktionell gränsregion

3.2 Horisontella kriterier

Den naturliga värdegrunden i det regionala utvecklingsarbetet är hållbar utveckling, vilket innebär att dagens behov skall tillgodoses, utan att möjligheterna för kommande generationer äventyras. Utvecklingen i ekonomin, i den sociala dimensionen och i miljön ska gå i rätt riktning om den skall kallas för hållbar. Programmet har tagits fram med utgångspunkten att bidra till hållbar utveckling i regionen och programmets insatsområden har valts för att

sammantaget bidra till regionens långsiktiga och hållbara utveckling. På vilket sätt programmets genomförande kan bidra till en hållbar utveckling och vilka frågor som är aktuella skiljer sig mellan olika stadier i genomförandeprocessen, mellan de olika insatsområdena och mellan olika typer av projekt.

Vissa frågor kan anses som horisontella, dvs. av betydelse i alla programmets delar och i hela genomförandet. I programmet för Öresund-Kattegatt-Skagerrak är dessa horisontella kriterier:

- Jämställdhet mellan kvinnor och män
- Bättre miljö

Det är viktigt att påpeka att de horisontella kriterierna fäster uppmärksamhet på vissa frågor som är en del i att åstadkomma en hållbar utveckling, men som inte kan likställas med hållbar utveckling. Jämställdhet och miljö är två områden som i flera sammanhang lyfts fram som drivkrafter för tillväxt och utveckling.

Alla projekt som genomförs inom programmet har en påverkan på möjligheten att uppnå en hållbar utveckling och det är av vikt att de projekt som genomförs inom programmet genomförs på ett sådant sätt att de bidrar till hållbar utveckling. Ett led i detta är att de två gemensamma horisontella kriterierna ska hanteras i alla projekt. För detta krävs bl.a. information till projektägare, kompetens om frågorna i projektet och i handläggningen av projektet, stöd i genomförandet och möjligheter till uppföljning och utvärdering. För att uppnå detta behövs olika typer av verktyg, t.ex. informationsmaterial, utbildning, dialog, indikatorer osv. Detta kommer att utvecklas parallellt med programmets genomförande och bygga på erfarenheter i tidigare programarbete.

3.3 Program mål och programindikatorer

Som framkommit i analysavsnittet finns det en rad angelägna och intressanta utvecklingsområden för Öresund-Kattegatt-Skagerrak och dess subprogram. Några av dessa områden är möjliga att vidareutveckla inom ramen för detta EU-program. Mot bakgrund av detta har tre överordnade program mål fastställts för att uppnå den gemensamma visionen. Dessa övergripande mål är till sin karaktär breda och ska genom de programmets prioriteringar bidra till att uppnå visionen. Vid val av övergripande mål för programmet har hänsyn tagits till de dimensionerna inom begreppet hållbar utveckling och gränsregional nytta. Graden av måluppfyllelse kommer att mätas genom utpekade programindikatorer.

För att bidra till EU:s överordnade mål om konkurrenskraftiga regioner och stark tillväxt är programmets första målsättning: **Ökad hållbar ekonomisk tillväxt**

För att underlätta samarbete och gemensamt nyttjande av gränsregionala resurser är programmets andra målsättning: **Fysiskt, planeringsmässigt och organisatoriskt förbunden region**

För att stimulera och underlätta mobilitet för människor och företag och därmed bygga en funktionell region är programmets tredje målsättning: **Ökad vardagsintegration**

3.3.1 Precisering av målen för subprogram Öresundsregionen

Analysen av Öresundsregionen, tillsammans med resultat och erfarenheter som finns från tidigare samarbeten, ger bilden av en region som har ett etablerat gränsregionalt samarbete och samtidigt fortsatta möjligheter att utvecklas och stärka sin position genom att utnyttja den gränsregionala potential som finns i Öresundsregionen. Ovanstående tre breda program mål har för Öresundsregionen preciserats enligt nedan. De tre program målen har i nästa steg brutits ner i delmål som beskrivs i kapitel 4.

Ökad hållbar ekonomisk tillväxt

Regionen har pekats ut som en europeisk förebild för tillväxt och välfärd. Samtidigt ökar konkurrensen med andra regioner och metropoler. Utvecklingsarbete kring innovationer och företagsutveckling, kluster och nätverksarbeten, samarbeten mellan FoU och utbildningsinstitutioner är exempel på möjligheter och styrkor som lyfts fram i analysen som kan bidra till att ytterligare stärka tillväxten och konkurrenskraften i Öresundsregionen.

Fysiskt, planeringsmässigt och organisatoriskt sammanbunden region

Fungerande fysiska strukturer i gränsregionen som kommunikationer, infrastruktur, miljöförhållanden och institutionella kontakter är viktiga grundförutsättningar för att integrationen skall kunna ta fart. Analys och erfarenheter visar att en av Öresundsregionens främsta styrkor är dess geografiska läge, vilket bland annat gör regionen till en naturlig logistik hub. Detta ger Öresundsregionen ett stort antal möjligheter men leder också till ökade transporter, risker för utsläpp mm.. För att kunna utnyttja de potentialer som finns krävs det samarbete kring transport och kommunikationsplanering, miljövänliga transporter och miljövänligt resande, beredskap.

Ökad vardagsintegration

En förutsättning för integration är att det finns en kunskap om och ett intresse för den andra sidan av Öresund och att det blir naturligt och enkelt att använda sig av hela regionens utbud. Erfarenheter och analys pekar på att det fortfarande är ett begränsat antal aktörer som deltar i integrationsprocessen. Skillnader i regler och administrativa system, inom t.ex arbetsmarknads- och utbildningsområdet avhåller många från att utnyttja hela regionen. Det finns fortsatt behov av att informera om möjligheter men också att förenkla för att fler människor ska använda sig av Öresundsregionen.

3.3.2 Precisering av målen för subprogram Kattegatt-Skagerrak

Analys och SWOT för området Kattegatt-Skagerrack visar att skal dette store og spredt befolkede området bevare sin globale konkurrencekraft må de enkelte aktørene forholde sig til de möjligheter och udfordringer som er skabt af globaliseringen, demografiske ændringer, urbanisering etc. i et grenseoverskridende perspektiv og udvikle felles strategier og planer for KASK-området som helhet. Ovanstående tre breda program mål har för Kattegatt-Skagerrak

preciserats enligt nedan. De tre programmålen har i nästa steg brutits ner i delmål som beskrivs i kapitel 4.

Ökad hållbar ekonomisk tillväxt

Insatsområdet fokuserar på fyra teman, Ökat samarbete kring teknologi- och kunskapsutveckling, Fler nye virksomheder og vækstiværksættere, Udvikling af etablerede virksomheder samt Gemensam strategi for global marknadssatsning. Analysavsnittet visar tydligt att dessa fyra teman är av stor betydelse för KASK-områdets fortsatta utveckling. Gränsoverskridande samarbete inom temana har därför goda möjligheter att bidra till ökad tillväxt i KASK-området.

Fysiskt, planeringsmässigt och organisatoriskt sammanbunden region

En bæredygtig udvikling som fundament for bevarelse og forbedring af levestandarden for alle indbyggere i KASK-området, kræver en fælles koordineret indsats som ivaretar de særegne utfordringene et stort og spredt bebygget område med en differensiert befolknings- og næringsstruktur utgjør. Dette kan best skje gjennom et grenseoverskridende felles plan- og strategiarbeid for enhetlig infrastrukturell utvikling i hele området

Ökad vardagsintegration

Hverdagsintegrasjonen kan fremmes gjennom arbeidet med kulturelle og historiske tradisjoner for kunnskaps- og kompetansesamarbeid, som er viktige kilder til utviklingen av en felles identitet for å binde KASK-området sterkere sammen på tvers av eksisterende politiske, administrative og kulturelle grenser.

3.3.3 Programindikatorer

De programindikatorer som kopplas till de övergripande programmålen är:

Resultatindikatorer	Antal projekt
<i>Kompletteras</i>	

Kommissionens kärnindikatorer	Antal projekt
Projekt som främjar utveckling av gränsoverskridande handel	
Projekt som utvecklar gemensam användning av infrastruktur	
Projekt som utvecklar samarbete inom samhällsservice	
Projekt som förbättrar tillgänglighet till transporter, IT nätverk och tjänster	
Projekt som stimulerar till och förbättrar ett gemensamt miljöskydd och miljöförvaltning	

Antal personer som deltar i gemensamma utbildningar och praktik	
Antal personer som får anställning på andra sidan av gränsen som ett resultat av projektet	

3.4 Synergier och målkonflikter

Programmets övergripande mål och subprogrammets delmål kan i vissa fall vara i konflikt med programmets horisontella kriterier. Synergier finns mellan alla tre dimensionerna inom hållbar utveckling. Målkonflikter gäller främst den ekologiska dimensionen. I genomförandet av programmet är utgångspunkten att insatserna skall stärka området Öresund-Kattegatt-Skagerrak sett ur ett ekonomiskt perspektiv och samtidigt leda till en avtagande miljöpåverkan och en stärkt utveckling. För att uppnå en hållbar ekonomisk utveckling är det viktigt att den ekonomiska tillväxten tar social och miljömässig hänsyn. Produktion och konsumtion av varor och tjänster ska leda till så liten negativ påverkan på människor och miljö som möjligt.

Programmet syftar till att öka den regionala konkurrenskraften och attraktionen i programområdet. Här kan man se en konflikt – ökad attraktionskraft ger ökad befolkning och fler företagsetableringar vilket belastar miljön. I ett längre perspektiv kan nya etableringar av bostäder eller företag ta upp plats och vilket kan leda till att man ”bygger bort” grönområden vilket i sin tur kan leda till sämre folkhälsa.

Satsningar på regionens styrkeområden kan ge möjligheter bättre folkhälsa och miljö. Livsmedel är ett av regionens styrkeområden, både förädling och produktion. Här kan man satsa ytterligare på närproducerat, functional food och ekologisk produktion för att minska transporter och öka folkälsoaspekten. Miljödriven näringslivsutveckling är exempel på en åtgärd som bidrar till en hållbar tillväxt.

Ökade transporter och infrastruktur och ökad mobilitet över gränserna leder troligen till påverkan på miljön i regionen och sämre folkhälsa. Satsningar på hållbara transportlösningar, miljövänligt resande och förnyelsebara drivmedel kan förebygga de problem som eventuellt uppstår.

I genomförandet av programmet kan hållbara konsumtionsmönster eftersträvas, till exempel grön upphandling. För att minska risken för målkonflikter bör styrkomitéer, sekretariat och projektägare ges information och utbildning kring hållbar utveckling.

Avsnittet kompletteras!

4 Prioriteringar

4.1 Sammanfattande beskrivning av prioriteringar

Analys och efterföljande SWOT i kapitel 2 ger en bild av ÖKS- och delområdenas utvecklingsmöjligheter. Mot bakgrund av denna kunskap definieras tre övergripande program mål i kapitel 3. För att kunna uppnå programmålen krävs målinriktade insatser. I detta kapitel presenteras de prioriteringar som sätter ramar för vilka projektinsatser som skall genomföras i programmet. De tre prioriteringarna är: Främja hållbar ekonomisk tillväxt, binda samman regionen och främja vardagsintegration. Prioriteringarna är därmed tätt kopplade till programmålen.

Prioriteringarna kännetecknas också av att de är tväresektoriella. De favner det samlede programområdes utfordringer, og skaber en prioriteringsramme der tilgodeser såvel en række fokusområder på tværs af programmet, som de klare forskelle i udfordringernes karakter i de to sub-programmer.

For alle prioriteter er den fælles mission, at frigøre og ta tillvara de potentialer och det mervärde som samarbejdet i en grænseoverskridende kontekst kan tilføre. De tre prioriteterne kan beskrives på følgende måde:

Prioritet 1: Främja hållbar ekonomisk tillväxt	Projekter som har til hensikt å støtte opp under Lisboa strategien och Göteborgsagendan, og lignende nasjonale strategier, ment for å fremme økonomisk vekst, konkurransefortrinn og en hållbar økonomisk utvikling i regionene. Hovedfokus for prosjektene vil ligge innenfor tillväxtfrämjande insatser inom næringsutvikling, FoU och högre utbildning. Tematisk bør man se nærmere på de ulike vekstnæringene, klyngene og miljøene man har i både KASK, Øresund og ØKS. Utöver kopplingen till Lissabonstrategin ligger insatsområdet i linje med de insatser som nämns för att främja entreprenörskap och utveckling av SME i ERDF Artikel 6.
Prioritet 2: Binda samman regionen	Projekter som har en strukturell eller institusjonell innretning hvor hovedhensikten er å binde sammen organisasjonene, institusjonene eller aktivitetene man forsøker involvere. Tematisk vil dette kunne være prosjekter mellom næringslivets organisationer aktører inom arbetsmarknadsområdet, utbildningsinstitusjoner, samt hälso- och sjukvården. Videre ville dette innsatsområdet kunne omfatte større samarbeidsprosjekt innenfor miljø, planering, transport og infrastruktur. I enlighet med ERDF (artikel 6) ska prioriteten bland annat stödja kopplingar mellan stads- och landsbygdsområden, minska isoleringen genom bättre tillgång till transporter, informations- och kommunikationsnät och -tjänster.
Prioritet 3: Främja vardagsintegration	Projekt som underlättar kontakter över gränsen mellan människor, företag och organisationer. Det skall vara enkelt att bo, studera, arbeta och ta del av kulturutbud, sport- och föreningsliv i hela regionen. Projektet skall ha hovedfokus på att bryta ner barriärer och finna konkrete løsninger inom arbetsmarknads- och utbildningsområdet samt inom kultur, fritid och mediasamarbete. ERDF forordningens artikel 6 gør det muligt at støtte indsatsområdet hverdagsintegration. I det støtten kan bidrage til at fremme integration af grænseoverskridende arbejdsmarkeder, lokale beskæftigelsesinitiativer, ligestilling, uddannelse samt social inddragelse. Endvidere er der mulighed for et udvidet samarbejde bl.a. på kultur- og turismeområdet.

I följande tre avsnitt ges en mer utförlig beskrivning av prioriteringarna. De två subprogrammen har för respektive prioritet definierat ett antal delmål och förslag till teman. Dessa delmål skiljer sig något åt mellan subprogrammen, men bygger på de förutsättningar som finns för att uppnå programmålen i respektive område.

I avsnitt 4.5 beskrivs förutsättningarna för projekt som skall drivas på tvärs över de två subprogrammets geografier.

Kapitlet avslutas med en beskrivning av prioritet 4 som är för teknisk assistans till programmet och avser finansiering av programmets interna administration och genomförandeorganisation.

4.2 Prioritet 1: Främja hållbar ekonomisk tillväxt

Det föreslagna programmet för Öresund-Kattegatt-Skagerrak har som sitt första övergripande mål att uppnå en ökad hållbar ekonomisk tillväxt. Prioritet 1 ska bidra till att uppnå detta mål genom att förutsättningarna för väkst skal förbedras och en öget konkurrensekraft skal opbygges utifrån de styrkepositioner regionen besidder. Öresund-Kattegatt-Skagerrak har en stark regional konkurrensekraft men utnyttjar inte den gränsregionala potentialen. Europa behöver starka regioner för att kunna konkurrera globalt, också i detta sammanhang är den potential som finns i gränsregionalt samarbete intressant att utveckla.

Prioritet 1: Främja hållbar ekonomisk tillväxt	Projekt som har till hensikt å støtte opp under Lisboa strategien och Göteborgsagendan, og lignende nasjonale strategier, ment for å fremme økonomisk vekst, konkurransefortrinn og en hållbar økonomisk utvikling i regionene. Hovedfokus for prosjektene vil ligge innenfor tillvæxtfrämjande insatser inom næringsutvikling, FoU og høgre utbildning. Tematisk bør man se nærmere på de ulike vekstnæringerne, klyngene og miljøene man har i både KASK, Øresund og ØKS. Utöver kopplingen till Lissabonstrategin ligger insatsområdet i linje med de insatser som nämns för att främja entreprenörskap och utveckling av SME i ERDF Artikel 6.
---	--

Huvudsakliga målgrupper	
Slutliga stödmottagare	
EU-kategori	
Urvalskriterier	

Resultatindikatorer	Definition	Måttenhet

Aktivitetsindikatorer	Definition	Måttenhet

Ekonomisk ram (EUR)	EU	Svensk offentlig medfinansiering	Dansk offentlig medfinansiering	Norsk offentlig medfinansiering	TOTALT

4.2.1 Främja hållbar ekonomisk tillväxt – delmål för subprogram Öresundsregionen

Öresundsregionen utpekas som en av Europas starkaste regioner om man ser till den regionala tillväxten, vilken överskrider både Danmarks och Sveriges nationella tillväxt. En av regionens fördelar är dess geografiska läge, vilket också är en av anledningarna till att många företag har valt att flytta sina huvudkontor till regionen. Några av de centrala styrkorna i Öresundsregionen vad gäller forskning, utveckling och utbildning, är den stora koncentrationen av kompetens och utbudet på utbildningar.

För att stimulera innovationer behöver kunskapsöverföringen öka mellan högskolor och universitet till företag, samt från företag till leverantörer och kunder. Vidare måste innovationer kompletteras med stödjande lagar och regelverk samt tillräckligt med riskkapital. Det är också viktigt att befintliga små och medelstora företags innovativa förmåga samt att öka kommersialiseringen av forskningsresultat och idéer. Vidare är det viktigt att ny teknik utvecklas inom områden som i nuläget inte är hållbara, områden som t.ex. energi- och resurseffektivisering.

Genom målinriktade satsningar bör fokusering på spetskompetensområden öka för att stärka de tvärvetenskapliga områdena och forskningsmiljöer. Tillväxten i regionen skall först och främst komma från kopplingen mellan en hög utbildningsnivå och förmågan att kombinera kunskapsområden och utnyttja den brukardrivna innovationen. Genom att satsa på bland annat spetskompetensområden bidrar man till att skapa en hållbar ekonomisk tillväxt. De kreativa branscherna växer och skapar omsättning, export och arbetsplatser. Upplevelser har blivit en trend med ökad ekonomisk betydelse och kan stärka den regionala identiteten och dra till sig investeringar och talang.

Ett samarbete mellan den offentliga och privata sektorn synliggör möjligheterna för näringslivet vilket förbättrar konkurrenskraften i regionen. I en ökad global konkurrens ställer också näringslivet allt större krav på den regionala och lokala miljön där innovation, flexibilitet och kompetens kan utvecklas i samspel mellan olika aktörer. Triple helix-samarbetet i regionen har också enligt OECD vuxit till ett av Europas bäst utvecklade. Företag, finansiärer, specialister och andra relevanta aktörer skall på ett enkelt sätt kunna finna ingångar till Öresundsregionen. Samarbeten som skapar en överblick genom tydliga kanaler och att underlätta kontaktvägarna till regionen är därför angeläget att utveckla.

I takt med ökade möjligheter för kapital, människor och företag att relativt fritt välja sin lokalisering blir länders och regioners behov av att profilera sig starkare. Profileringen sker utifrån regionens givna förutsättningar som geografiskt läge, starka branscher och industrier, möjligheter att stärka besöksnäringen m.m.

De samarbetsformer och konkreta insatser som gjorts i Öresundsregionen har lagt grunden för en fortsatt utveckling. Undersökningar visar också att tillväxten i centrum har spritt sig till ytterområden. Mycket talar för att det är befolkningsmässigt större och mer differentierade regioner som får en ökad betydelse för tillväxten. I Öresundsregionen ger den gränsöverskridande integrationen och möjligheterna till samarbete en extra dimension till denna utveckling.

Ovanstående har brutits ned i delmål och förslag på teman enligt nedan.

Delmål och förslag på teman

I. Stärkt samarbete mellan privata och offentliga aktörer

Genom triple helixsamarbetet skapas en metod som kontinuerligt och uthålligt över åren kan åstadkomma en uppåtgående regional tillväxtspiral som internationellt bedömts som positiv. Samarbetet mellan innovationsmiljöer och forskarparker och andra aktörer inom innovationssystemet kan genom ökad dialog, koordination och kunskapsdelning bidra till företagsetableringar och kommersialisering av forskning.

II. Ökad kunskapsbaserad tillväxt

Tillgången på humankapital spelar en avgörande roll för långsiktig tillväxt. Regioner som har ett rikt utbud av humankapital drar till sig företag och organisationer som har kunskap som lokaliseringsskriterier. Under de närmaste 10-15 åren kommer demografiska förändringar att förändra utbudet av arbetskraft. En anpassning till dessa förutsättningar är nödvändigt bl a genom en effektiv matchning mellan utbildning och arbete och där hela Öresundsregionens arbetskraftsresurser utnyttjas. Det är viktigt att det finns en bredd av unga och innovativa samt traditionella SME:s. Det behövs också fler SME:er inom de kreativa områdena och upplevelseindustrin. Möjligheten för småföretagare att finna dessa kontakter i hela Öresundsregionen bör underlättas genom att synliggöra regionens kompetenser.

III: Utvecklade och stärkta spetskompetenser

Øresundsregionens udvikling og konkurrenceevne skal sammenlignes med lignende metropolregioner i Europa og ikke med de næststørste byregioner i Danmark og Sverige. For at klare sig i den konkurrence og forsat kunne tiltrække investeringer og arbejdskraft til Øresundsregionen, skal der sættes på at styrke allerede eksisterende spidskompetenceområder. Det er også angeläget att mobilisera kompetens för att utveckla befintliga och nya spetskompetensområden.

IV. Ökat antal besökare och företagsetableringar

Att öka antalet besökare i Öresundsregionen och att utveckla regionen som besöksmål bidrar till tillväxt. En fortsatt utveckling av Öresundsregionen som en gränsöverskridande turistdestination bidrar samtidigt till att profilera och synliggöra regionen. Ökade möjligheter för kapital, människor och företag att relativt fritt välja sin lokalisering innebär också ett behov av att profilera regionen för att kunna attrahera utländska investeringsprojekt, företagsetableringar m.m.

4.4.2 Främja hållbar ekonomisk tillväxt – delmål för subprogram Kattegatt-Skagerrak

En förutsetning för att regionen kan realisera sitt vekstpotensiale er at næringslivet er internasjonalt konkurransedyktig. Dette krever konkurransedyktighet med hensyn til næringsmiljø og infrastruktur slik at KASK-området kan være en attraktiv lokalisering for internasjonale bedrifter. Gjennom ulike næringsklynger kan arbeidsdelingen og spesialiseringen stimuleres i et grenseoverskridende perspektiv for å gjøre KASK-området mer konkurransedyktig på den globale arena. For å oppnå en forbedret konkurranskraft krävs även att den hittills outnyttjade potential som storstäderna med omland utgör frigörs i ett gränsöverskridande perspektiv mellan de tre nationerna.

Insatsområdet fokuserar på fyra teman, Ökat samarbejde kring teknologi- og kunskapsudvikling, Fler nye virksomheder og vækstiværksættere, Udvikling af etablerede virksomheder samt Gemensam strategi for global marknadssatsning. Analysavsnittet visar tydligt att dessa fyra teman är av stor betydelse för KASK-områdets fortsatta utveckling. Gränsoverskridande samarbete inom temana har därför goda möjligheter att bidra till ökad tillväxt i KASK-området.

Ovanstående har brutits ned i delmål och förslag på teman enligt nedan.

Delmål och förslag på teman

I. Ökat samarbejde kring teknologi- og kunskapsudvikling

En förutsättning för en hållbar kunskapsbaserad ekonomisk utveckling av området är ett starkt samspel mellan forskningsinstitusjoner, offentlig forvaltning og privata virksomheter, sk ”triple-helix” samarbeid. For å främja ekonomisk utveckling bör kunskap og samarbeide kring utveckling av innovationsmiljøer og kluster utvecklas. Detta kan bidra till ett förbättrat tillvaratagande av idéer, forskningsresultat og kommersialisering av dessa for det europeiske og globale markedet.

II. Fler nye virksomheder og vækstiværksættere

Fler entreprenöriella individer innebär fler potentiella företagare og företag, vilket i sin tur bidrar till ett mer differentierat og dynamisk næringsliv. Ett samarbeide mellom institusjoner över gränserna kan ge nya kunskaper om og effektivisering av åtgärder for å stimulere entreprenörsanda hos individer og SMB'er. Särskild hänsyn bör tas till gränsoverskridande samarbeten som kan bidra till att bättre tillvarata outnyttjade kompetensressurser hos grupper i utsatta stadsdelar i de større städerna samt stimulere entreprenörsskap blandt dessa på lik linje med de øvrige områdene innen KASK.

III. Udvikling af etablerede virksomheder

For å frigöra den ekonomiska utvecklingspotentialen som finns i KASK-området behövs samarbeide som syftar till att stödja företag som vill expandera i de angränsande länderna, og internationellt. Detta stöd behövs särskilt for SME:s og det skal derfor utvikles et samarbeide for å förbättra råd og stöd mellom og till företag.

IV. Gemensam strategi for global marknadssatsning

Regionerna i KASK-området är var för sig små i ett globalt perspektiv. Stora möjligheter ligger därför i att gemensamt presentera området för potentiella besökare, investerare, forskare och andra talanger från Europa och övriga världen.

4.3 Prioritet 2: Binda samman regionen

Det föreslagna programmet för Öresund-Kattegatt-Skagerrak har som sitt andra övergripande mål en fysiskt, planeringsmässigt och organisatoriskt sammanbunden region. Prioritet 2 ska bidra till att uppnå detta mål genom att bygga upp väl fungerande ramvillkor och ett koordinerat samarbete inom bland annat infrastruktur, transporter, kommunikation, miljö och planering. Att binda samman regionen handlar också om att ha en helhetsorienterad syn på utveckling och om att intensiviera samarbetet mellan regionens olika delområden. Prioriteten ska främja en optimal arbetsfördelning mellan regioners olika delar för att kunna nyttja en samlad kompetens.

Prioritet 2: Binda samman regionen	Projekt som har en strukturell eller institutionell inretning hvor hovedhensikten er å binde sammen organisasjonene, institusjonene eller aktivitetene man forsøker involvere. Tematisk vil dette kunne være prosjekter mellom næringslivets organisasjoner aktører inom arbeidsmarknadsområdet, utdanningsinstitusjoner, samt helse- og sjukvården. Videre ville dette innsatsområdet kunne omfatte større samarbeidsprosjekt innenfor miljø, planering, transport og infrastruktur. I enlighet med ERDF (artikel 6) ska prioriteten bland annat stödja kopplingar mellan stads- och landsbygdsområden, minska isoleringen genom bättre tillgång till transporter, informations- och kommunikationsnät och -tjänster.
---	--

Huvudsakliga målgrupper	
Slutliga stödmottagare	
EU-kategori	
Urvalskriterier	

Resultatindikatorer	Definition	Måttenhet

Aktivitetsindikatorer	Definition	Måttenhet

Ekonomisk ram (EUR)	EU	Svensk offentlig medfinansiering	Dansk offentlig medfinansiering	Norsk offentlig medfinansiering	TOTALT

4.3.1 Binda samman regionen – delmål för subprogram Öresundsregionen

I Öresundsregionen har man under de senaste två strukturfondsprogrammen arbetat med samarbete inom bland annat logistik, kommunikationer, transporter och institutionellt samarbete av olika slag. Kartläggning och erfarenhetsutbyte har skett inom många områden och en mängd nätverk har byggts upp. Detta samarbete behöver ytterligare utvecklas och stärkas. Öresundsregionen är tack vare sitt geografiska läge en logistisk hub där stora mängder gods och personer möts. Detta ger både utmaningar och möjligheter inom bland annat området hållbara transporter.

Det institutionella samarbetet har byggts upp under de senaste åren. De offentliga organisationerna på båda sidor sundet har inlett samarbete inom olika områden. Samarbete inom säkerhet och beredskap har initierats men behöver utvecklas ytterligare, liksom det samarbete som påbörjats inom samverkanslösningar för att öka tillgången till viktiga samhällsfunktioner.

Fälles planer för geografiska områden, på olika nivåer; lokalområde, byar, kommuner och regioner är viktiga för att försjupa det gränsregionala samarbetet.

Ett hållbart kommunikationssystem gör det möjligt att tillgodose enskilda människors, företags och föreningars grundläggande behov av kommunikation och utveckling samt stöder en konkurrenskraftig ekonomi. Goda kommunikationer vidgar arbetsmarknaden och breddar företagens tillgång till arbetskraft samt ger företagen tillgång till kunder, leverantörer och samarbetspartners. Med interregionala tågförbindelser och bra flygtrafik underlättas samarbete med andra viktiga centra utanför regionen. Det är även viktigt att kommunikationerna och infrastrukturen är prisvärd, fungerar rättvist och effektivt samt begränsar utsläpp, avfall, markutnyttjande och buller. Den nya informationstekniken bör användas på ett sätt som bidrar till att minska transportbehovet och som skapar hållbara konsumtions- och produktionsmönster.

Samarbeten som syftar till att utveckla gränsöverskridande samverkanslösningar för att öka tillgången till viktiga samhällsfunktioner samt gemensamma system för till exempel avfallshantering och energiförsörjning samt att utveckla samarbete, kapacitet och gemensamt användande av infrastrukturer, t.ex i fråga om hälsovård, turism och utbildning. Stora vinster kan göras genom att utveckla gränsöverskridande lösningar bland annat inom resurs- och kapacitetsutnyttjande. Det skall också främja samarbete över nationsgränserna för ett hållbart och innovativt nyttjande och utveckling av naturresurser och kulturarv. Vid sidan om Öresundsregionens strävan om att bli en funktionell och integrerad gränsregion har det under många år varit målet att regionen ska utvecklas till den renaste storstadsregionen i Europa. Miljön känner inga gränser och det finns därför fortsatt behov för att miljöarbetet vidareutvecklas. Detta kräver samarbete för ett hållbart och innovativt nyttjande och utveckling av naturresurser och kulturarvsområdet bör stärkas ytterligare.

Ovanstående har brutits ned i tre delmål och teman enligt nedan.

Delmål och förslag på teman

I. Ökat institutionellt samarbete og fler fælles planer och strategier

Etablering af grænseoverskridende samarbejdsstrukturer i Øresundsregionen er et vigtigt virkemiddel til at frigøre det store potentiale i regionen. Der er behov for etablering og videreudvikling af øresundske samarbejdsstrukturer. Målrettede grænseoverskridende organisationer, der kan arbejde for en fortsat udvikling af regionen – ved bl.a. at fremme det grænseoverskridende samarbejde. Der er gode forudsætninger for at samarbejde kring grænseoverskridende handlingsplaner, programmer og strategier, analyser og statistikprojekter.

II. Sammanhängande och hållbart transport- och infrastruktursystem

Den fortsatte udvikling i Øresundsregionen fører til at transport og infrastruktursystemerne skal udvikles og videreudvikles for at imødekomme behovet. Der vil derfor fortsat være et behov for at undersøge hvordan den fysiske forbindelse mellem regionens dele hænger sammen. Det gäller även utvecklande av system för att förbättra tillgängligheten i region för grupper som har svårt att utnyttja de vanliga transport- och kommunikationssystemen.

III. Ökat service- och kapacitetsutnyttjande

Samarbetet skal styrkes igennem udnyttelse og forbedring af fælles ressourcer og service. Det er vigtigt at der arbejdes for at tilbyde og udnytte service på begge sider af grænsen, det kan til eksempel være service indenfor sygehusvæsenet og beredskabstjenester, det kan også være konkret samarbejde mellem politiet, brandvæsenet, toldvæsenet m.m.

4.3.2 Binda samman regionen – delmål för subprogram Kattegatt-Skagerrak

Utgångspunkten för en sammanhängande och funktionell region är att det finns väl fungerande ramvillkor och ett koordinerat samarbete inom infrastruktur, for eksempel transporter, kommunikation, miljø og planering. At binde regionen sammen handler om at skabe forbindelse fysisk, strukturmæssig, planlægningsmæssig og organisatorisk.

Det er vigtigt at den helhedsorienterede udvikling i KASK fortsætter og at der fortsat udvikles samarbejdsformer i hele dette funktionelle samarbejdsområdet. Det handler om at finde en optimal arbejdsdeling mellem de forskellige delene av dette store og spredt befolkede området for at udnytte dets samlede kompetencer, at opnå komplementaritet og fremme fælles planlægning, at sikre bæredygtig byudvikling igennem at stimulere bæredygtig og attraktive bymiljøer og deres omland. Samarbetet mellan städer kring specifika frågor bör beaktas i ett gränsöverskridande perspektiv som syftar till gemensamma lösningar för hela KASK-området.

Det samme gjelder den omstrukturering af den offentlige sektor som pågår eller förbereds i alla tre länderna. Dette leder til at oppgifter flyttas mellom ulike nivåer i samhället. Det vil innebære forandringer i forudsætningerne for samarbejdet mellem parter fra ulike länder. Der vil være behov for opbygningen af nye samarbejdsstrukturer over grænserne. Samtidigt er der

et behov for at forbedre udnyttelsen af fælles ressourcer av infrastrukturell så vel som menneskelig karakter.

Ovanstående har brutits ned i fyra delmål och förslag på teman enligt nedan.

Delmål och förslag på teman

I. Fellesløsninger for transport og infrastruktur

En betydande del av Skandinavien's import och export går genom KASK-området. Dessutom går stora flöden av varor och personer internt mellan regionerna i KASK. Dette kräver ökt samordning og planlegging av kommunikasjon med tanke på å etablere et mest mulig sammenhengende og enhetlig transportnettverk for hele KASK-området. Stråvan måste vara hållbara transporter med låga utsläpp/liten påverkan på luft och vatten. Dette innefattar att legge til rette for felles planlegging for overføring av godstransport fra veg til sjø og jernbane och att stimulere utvikling og bruk av miljøvennlig drivstoff og andre tiltak som kan sikre en bærekraftig utvikling og vekst.

II. Ökat institutionelt samarbejde, fælles planer og strategier

Der er gode forudsætninger for at samarbejde kring grænseoverskridende handlingsplaner, programmer og strategier for en fortsatt konkurransedyktig og bærekraftig utvikling i KASK-området. Samarbetet kan ske genom exempelvis vidareutveckling av nätverk, erfarenhetsutbyte och best practice, samt fælles metodeudviklingsprojekter, analyser og statistikprojekter.

III. Ökat felles servicetilbud

Det skal arbejdes for at tilbyde og udnytte gode og felles servicetilbud på begge sider af grænsen både i offentlig og privat sektor.

IV. Integrasjon av sentrum og periferi

Ett ökat samarbejde mellan storstäderna i programområdet är önskvärt för att gemensamt kunna utveckla grænseoverskridende strategier, metoder, erfarenheter og gemensamma aktiviteter för att vända deres ufordringer till en positiv tillväxtfaktor. Men den sterke urbaniseringen til KASK-området og innenfor området som sådan, skaper også spesielle utfordringer for forholdet mellom sentrum og periferi. Et helhetlig områdeperspektiv må derfor inkludere prosjekter som kan sikre hverdagsintegrasjonen mellom sentrum og periferi på tvers av eksisterende fysiske og ikke-fysiske barrierer innen KASK-området.

V. Samarbete kring utbildning och välfärdsfrågor

Samarbete mellan universitet och högskolor samt gemensam vägledning för unga kring yrkes- och utbildningsval bör kunna legge forholdene fysisk til rette for å öka integrationen över gränserna. Likaså kan ökat samarbejde och samordning av resurser inom arbetsmarknad, livslång lärande, hälso- och socialpolitiska frågor samt sjukhusval leda till ett bättre utnyttjande av de gemensamma resurserna innen disse sektorene.

4.4 Prioritet 3: Främja vardagsintegration

Det föreslagna programmet för Öresund-Kattegatt-Skagerrak har som tredje övergripande mål att uppnå ökad vardagsintegration. Prioritet 3 ska bidra till att uppnå detta mål genom att skal upplevas naturligt at man bevæger sig på tværs af nationalgrænser for at bo, studere og arbejde. Prioritet 3 skal således være med til løse nogle af de barrierer, der fortsat findes for at skabe en hverdag på tværs af grænserne. Barrierer handler ikke bare om formelle barrierer men også om mentale barrierer, som skyldes at man har begrenset kunnskap om andre sidens arbeids- og boligmarked, forretningsvirksomhet, og kultur- og utdanningstilbud.

Prioritet 3: Främja vardagsintegration	Projekt som underlättar kontakter över gränsen mellan människor, företag och organisationer. Det skall vara enkelt att bo, studera, arbeta och ta del av kulturutbud, sport- och föreningsliv i hela regionen. Projekten skall ha huvudfokus på att bryta ner barriärer och finna konkreta lösningar inom arbetsmarknads- och utbildningsområdet samt inom kultur, fritid och mediasamarbete. ERDF forordningens artikel 6 gør det muligt at støtte indsatsområdet hverdagsintegration. Idet støtten kan bidrage til at fremme integration af grænseoverskridende arbejdsmarkeder, lokale beskæftigelsesinitiativer, ligestilling, uddannelse samt social inddragelse. Endvidere er der mulighed for et udvidet samarbejde bl.a. på kultur- og turismeområdet.
---	--

Huvudsakliga målgrupper	
Slutliga stödmottagare	
EU-kategori	
Urvalskriterier	

Resultatindikatorer	Definition	Måttenhet

Aktivitetsindikatorer	Definition	Måttenhet

Ekonomisk ram (EUR)	EU	Svensk offentlig medfinansiering	Dansk offentlig medfinansiering	Norsk offentlig medfinansiering	TOTALT

4.4.1 Främja vardagsintegration – delmål för subprogram Öresundsregionen

Øresundsregionen oplever i disse år en stadig stigende interesse for at arbejde, bo og studere i hele regionen. Under indsatsområdet hverdagsintegration er det hensigten, at de mennesker, der ofte bruger regionen skal føle, at det er endnu lettere at udnytte tilbudene, og de mennesker, der sjældent benytter regionen får øje på flere muligheder i regionen og begynder at udnytte tilbudene i højere grad. I SWOT-analysen for Øresundsregionen peges på mulighederne for at skabe endnu bedre studie- og arbejdsmarkedsvilkår og skabe mere folkeligt samarbejde, hvorfor der lægges vægt på indsatser, der fremmer dette indsatsområde.

Der findes muligheder for fx at fremme anerkendelse af erhvervs kvalifikationer, styrke offentlig rekruttering på tværs af Sundet og styrke samarbejdet om en aktiv arbejdsmarkedspolitik. Dertil kommer en bedre udnyttelse af de muligheder og potentialer, som er opbygget i de danske og svenske systemer, ressourcer for arbejdsmarkedsuddannelse og erhvervsrehabilitering. För att det skall bli lättare att anställa arbetskraft från hela regionen är det nödvändigt att kunskap om vad olika utbildningar och examensbevis innebär ökas. Mangel på arbejdskraft, forårsaget af de såkaldte flaskehalse, kan med fordel løses i fællesskab. På båda sidor om sundet har invandrare särskilda svårigheter att etablera sig i arbetslivet. Insatser som görs i ett gemensamt perspektiv skulle kunna förbättra möjligheterna att utnyttja dessa personers resourcer och kompetencer. Nätverk kan byggas mellan grupper på båda sidor sundet för att ta till vara kunnande och samarbete kan utvecklas kring bättre mottagande och introduktion av invandrare på den gränsregionala arbetsmarknaden.

Forskjelligheter i kompetansekrav, meritvurdering og utdannelsesinnretninger i de respektive landes utdannelsessystemer, er noe av de områder, som krever fortsatt oppmerksomhet. Der mangler fortsatt en anerkjennelse og viten om hverandres utdannelser, hvilket blant annet rammer yrkeslivet. Veiledere på alle nivåer skal ha viten om utdannelsessystemer over grensen, i Norge, Sverige og Danmark. Indenfor grundskole- og gymnasieområdet er det vigtigt at skabe forudsætninger og strukturer, så skolelever kan studere på videregående og højere uddannelser og/eller arbejde i det andet land.

Det finns idag flera goda initiativ såsom hemsidor, gränsgångarcenter etc, vilka kan vidareutvecklas. Syftet är främst att skapa bättre hjälpmedel och information, och inte att öka kvantiteten. Denne type aktiviteter bidrager samtidig til at fremme den sproglige og kulturelle forståelse, idet vi vænnes til at læse og forstå hinandens sprog gennem annoncer, reklamer, tv, radio mm. Informationstjenester og medier kan således være med til at sprede information til et stort og bredt publikum, og samtidig være med til vække et behov hos forskellige grupper, hvilket kan bevirke større interesse og større incitament til at tage del i udviklingen af Øresundsregionen.

Det er vigtigt at bygge den mentale bro, og her er den menneskelige dimension essentiel. Værdien af at lære hinanden at kende, udvikle og opbygge relationer bør ikke undervurderes. Praktisk kan det ske ved at skabe mulighed for kontakter mellem indbyggerne i hele regionen f.eks. gennem musik, idræt, uddannelse, sprog, økonomi, kultur og miljø. For at opnå en større folkelig forankring af programmet skabes der mulighed for rammeprojekter.

Ovanstående har brutits ned i delmål och teman enligt nedan.

Delmål och förslag på teman

I. Ökat nyttjande av muligheterna indenfor uddannelses- og arbeidsmarknadsområdet

Arbejdskraften skal kunne røre sig frit i regionen, det betyder, at der skal skabes rammer og vilkår, der sikrer at barriererne mindskes og mulighederne øges. Et velfungerende arbejdsmarkedsmarked betyder også at det sikres at de svagere grupper i regionen får mulighed for at tage del i arbejdsmarkedet. Der skal sikres transparens på både arbejdsmarkedet- og uddannelsesområdet, gennem vejledning og rådgivning om systemerne. Gemensamma yrkesutbildningar ska främjas. Grænsekompetencerne skal ind i skolerne – viden om hinanden sprogligt og kulturelt, udvikling af undervisningsmateriale med fokus på Øresundsregionen, udvikling af fælles ”øresundsklasser”/fælles gymnasier, udvikling af lærernes kompetencer og muligheder for mobilitet over grænsen.

II. Ökad kunskap om regionens muligheder

Kultur-, turisme- og fritidsorganisationer er vigtige aktører, når det gælder om at fremme viden og skabe et tilhørsforhold til regionen blandt borgerne. Kulturinstitutioner kan gennem deres virke sætte fokus på Øresundsregionen gennem særlige tiltag som gemensamma events, udstillinger, kampagner med mere. Tilsvarende kan biblioteker och informationsforanstaltninger være med til at præsentere Øresundsinformation, og vise kultur/forfattere med mere fra denne del af verden. Kulturinstitutioner og turismeorganisationer kan sætte fokus på oplevelser og seværdigheder, der skaber tilhørsforhold og forståelse for den fælles region. Et øget mediesamarbejde kan også være med til at skabe viden regionen og sætte Øresundsregionen på dagsordenen, både i den politiske og almene debat.

III. Ökad samhørighed gennem flere menneskelige og uformelle mødepladser

Menneskelige og uformelle mødepladser er en af måderne, hvormed der kan skabes interesse for hinanden, skabes øget samhørighed og større forståelse for hinandens kulturer. Disse aktiviteter kan samles under et eller flere rammeprojekter, hvor en ansøger, fra hver side af Sundet, samarbejder om at igangsætte og gennemføre et vist antal aktiviteter med fokus på det menneskelige møde med flere målgrupper. Rammeprojekter kan søges af f.eks. kommuner og større foreninger, som har kapaciteten til at koordinere og økonomisk administrere en række mindre projekter under ett samlat paraply.

4.4.2 Främja vardagsintegration – delmål för subprogram Kattegatt-Skagerrak

Målet om å fremme hverdagsintegrasjonen i KASK-området skal gå lenger enn de tradisjonelle menneske-til-menneske-baserte prosjektene som tidligere har vært utviklet på tvers av grensene for å oppnå dette. De skal nå kobles til utviklingen av en sosial infrastruktur på tvers av de nasjonalstatlige grensene mellom Danmark, Norge og Sverige, der det sivile samfunn inngår sammen med offentlige etater, private bedrifter og ikke minst utdannings- og kulturinstitusjoner på alle nivåer for å fremme et samarbeid som kan støtte opp under prioritert en og to om en bærekraftig økonomisk vekst og mulighetene for å binde regionen sammen.

Hverdagsintegrasjonen kan fremmes gjennom arbeidet med kulturelle og historiske tradisjoner, som er viktige kilder til utviklingen av en felles identitet for å binde KASK-området sterkere sammen på tvers av eksisterende politiske, administrative og kulturelle

grenser. Det har i århundrer vært samkvem på tvers av dagens nasjonalstatlige grenser. Den felles politiske historien mellom de tre landene må danne grunnlaget for økt hverdagsintegrasjon innen KASK-området også i dag.

Delmål og forslag på teman

I. Viden om regionens muligheter

Skolor, universiteter, kultur-, turisme- og fritidsorganisasjoner er viktige aktører, når det gjelder om at fremme viden om KASK-området blandt medborgarna. Kulturinstitutioner, museer og andre turismeorganisasjoner kan sette fokus på felles events, opplevelser og seværdigheter, der skaber tilhørsforhold og forståelse for den fælles region.

II. Stärkt kunnskap om gemensam kulturell og historisk identitet

Kulturarven er en utviklingsressurs. Det har i århundrer vært samkvem på tvers av dagens nasjonalstatlige grenser. Forskning på den felles historien og kulturarven, kulturhistoriske opplevelser og historiefortellende elementer kan gi økt kunnskap og et styrket felleskap innen KASK-området. Et felles virtuelt museum bør utvikles på tvers av territorielle og institusjonelle grenser i området.

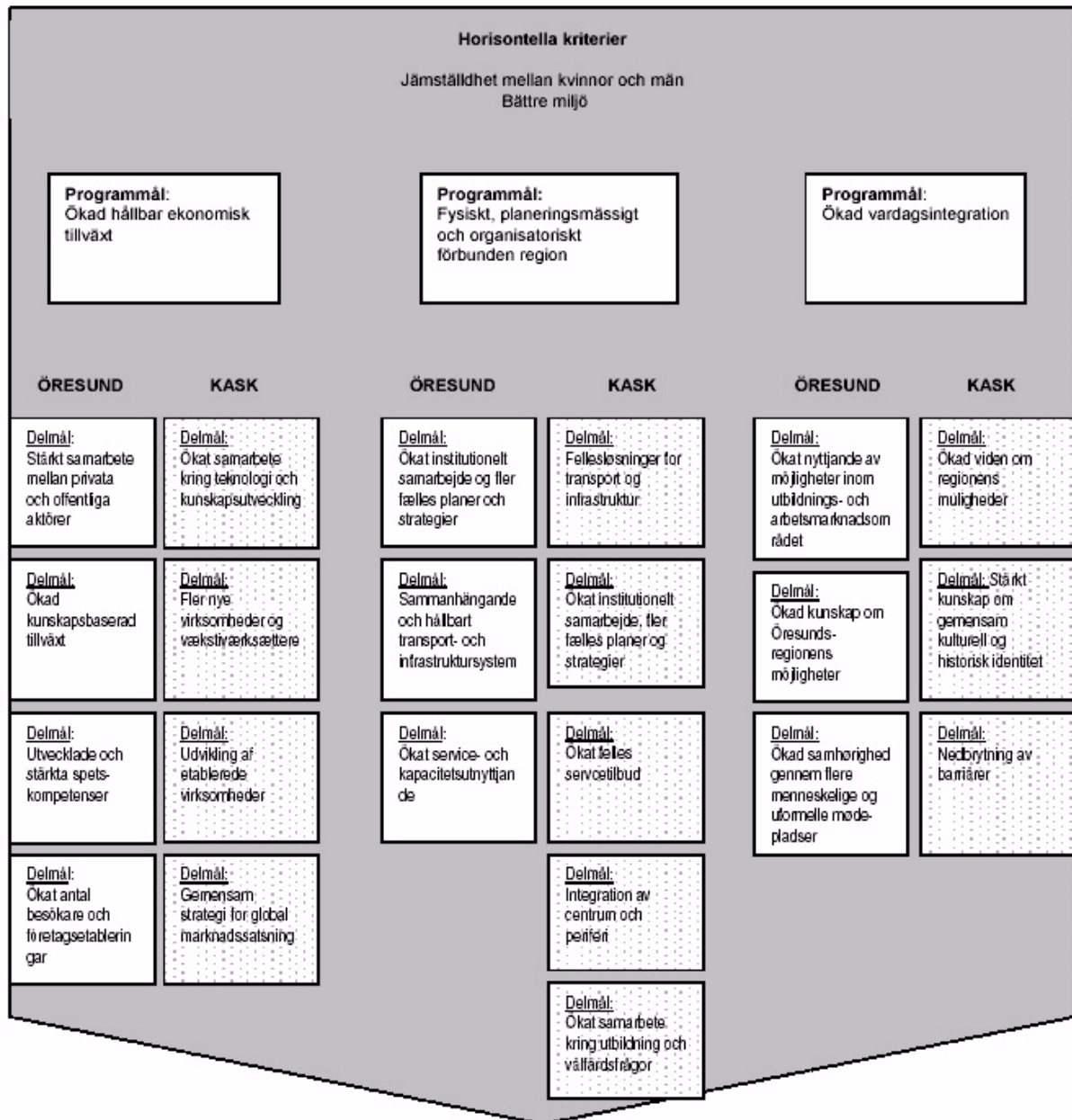
III. Nedbrytning av barrierer

Gjennom KASK skal det gis støtte til studier som er knyttet til nedbrytning af ikke-fysiske barrierer for å binde regionen sammen. Gjennom KASK skal også regelsystem harmoniseres mellom de tre länderna för att stärka det gemensamma resursutnyttjandet för å fremme hverdagsintegrasjonen innad i dette området.

4.5 Projekt på tvärs över de två subprogrammets geografier

Regionala aktörer kan genom att utveckla ändamålsenliga gränsöverskridande samarbeten uppnå en kritisk massa och kompletterande kompetenser inom viktiga utvecklingsområden, såsom arbetsmarknad, forskning, utbildning, innovationsmiljöer osv. En annan viktig målsättning med samarbetena är att utveckla robusta samarbetsstrukturer som klarar att ta sig an viktiga problemställningar av gränsöverskridande karaktär. I vissa fall är den närliggande geografien den mest naturliga samarbetsregionen medan det i andra fall snarare är tematiken och kompletterande kompetenser som avgör hur samarbete ser ut.

Inom alla tre prioriteringar är det därför möjligt att genomföra projekt på tvärs över de två subprogrammets geografier. De delmål och teman som är föreslagna för subprogrammen kan även användas för gemensamma projekt över hela programgeografien om det finns ett tydligt mervärde för den gränsregionala utvecklingen. 10 % av programmets totala budget är avsatt till projekt som går på tvärs över de två subprogrammets geografier.



Ovanstående figur åskådliggör programmets målstruktur.

4.6 Förstudiemedel

Etablering av nätverk, arbetsgrupper och förprojekt på tvärs över gränsen bildar ofta grund för större utvecklingsprojekt. Sådana småskaliga aktiviteter medverkar till att skapa ett förbättrat beslutsunderlag för en mer omfattande projektverksamhet som har institutionell karaktär. Kopplat till programmets och mål och prioriteringar etableras en sådan facilitet med syfte att utveckla de förbindelser och den institutionella bas, som ligger till grund för gränsöverskridande integration i gränsområden.

4.7 Prioritet 4: Teknisk Assistanse

Det fremgår af Rådets Forordning 1083/2006, artikel 46, at der kan afsættes midler til teknisk assistance for hvert operationelt program for forberedelse, forvaltning, overvågning, evalueringer, information, kontrolaktiviteter m.m, og specifikt af artikel 46, 1b, at der kan anvendes op til 6% af programmets midler til at støtte Europæisk territorielt samarbejde.

Dette indsatsområde skal derfor anvendes til at finansiere administrationsomkostninger hos forvaltningsmyndigheden, certificeringsmyndigheden, programsekretariatene og revisionsmyndigheden for teknisk assistance.

Teknisk assistance anvendes til administration og forvaltning af programmet. Teknisk assistance anvendes med det formål at udvikle effektive former af administrativt samarbejde i et tæt samarbejde mellem forvaltningsmyndigheden, certificeringsmyndigheden, programsekretariatene og revisionsmyndigheden. Et effektivt og professionelt arbejde blandt aktørene vil forenkle administrationen aktørene imellem. Teknisk assistance skal anvendes til lønudgifter hos gennemførelsesorganisationerne, information om programmet og projekter, edb omkostninger, omkostninger forbundet med opbygning og anvendelse af programdatabasen, rejser samt analyser og evalueringer.

Formålet med indsatsområdet er at projektinteressenter, støttemodtagere og andre skal få kendskab til og kundskaber om programmets muligheder. Et andet formål er at gennemførelsesorganisationerne skal have tilgang til datasystem, hardware og software, som effektiviserer det administrative samarbejde hos gennemførelsesorganisationerne og som forbedrer rammerne og betingelserne i det grænseoverskridende samarbejde for støttemodtagerne.

Delmål för prioritet

- at kunne gennemføre et velfungerende program med optimal service til kunderne (projekterne)
- at det skal tage maksimalt tre måneder fra modtagelsen af den fuldstændige ansøgning til udsendelse af tilsagn eller afslag.
- at informere om programmet og projekter
- at opbygge effektive EDB systemer til gavn for gennemførelsesorganisationerne, projektinteressenter og støttemodtagere
- at analysere og evaluere administration og gennemførelsen af programmet

Ved gennemførelsen af programmet er det vigtigt at den samlede gennemførelsesorganisation (forvaltningsmyndighed, certificeringsmyndighed, programsekretariatene og revisionsmyndigheden) har tætte kontakter til lokale/regionale organisationer, nationale myndigheder samt Kommissionen. Gennemførelsesorganisationen skal endvidere have en god forankring på begge sider af grænserne og godt kendskab til regionale, nationale og EU forhold og retningslinier for at administrere programmet.

Gennemførelsesaktørene skal arbejde med følgende indsatser:

- markedsføring af programmet
- kontakt til potentielle projektansøgere

- formidling af kontakter mellem potentielle projektparter
- vejledning og information til projektansøgerne
- resultatopfølgning og evaluering af projekter og af programmet som helhed
- betjening af relevante udvalg som beslutningsgrupper og Overvågningskomiteen
- generel formidling af programmet/projekter
- udarbejdelse af tilsagn/afslag
- rekvirering af midler fra EU samt udbetaling af midler til projekter
- økonomisk administration, opfølgning og rapportering i forhold til de nationale myndigheder i Danmark Sverige og Norge samt Europakommissionen.
- eksterne informationsindsatser og produktion af informationspublikationer
- studier og seminarier
- analyser og evalueringer
- rejser
- konsulentbistand
- indkøb, opbygning, udvikling og vedligeholdelse af EDB-systemer herunder programdatabasen

5 Genomförande och uppföljning

5.1 Inledning

Ansvar för genomförandet av Interreg IIIA Öresundsregionen under programperioden 2000-2006 har byggt på en gemensam programförvaltning för de båda länderna och med ett tydligt programansvar och beslutsprocess. Erfarenheterna rörande organisation av programmen från Interreg IIIA Öresundsregionen och från Interreg IIIA Sverige-Norge har tagits tillvara i uppbyggnaden av den nya programperioden 2007-2013.

Danmark, Sverige och Norges regeringar är genom det gemensamma översändandet av programmet eniga om nedanstående gemensamma förvaltningsarrangemang för programmet;

5.2 Genomförandeorganisation

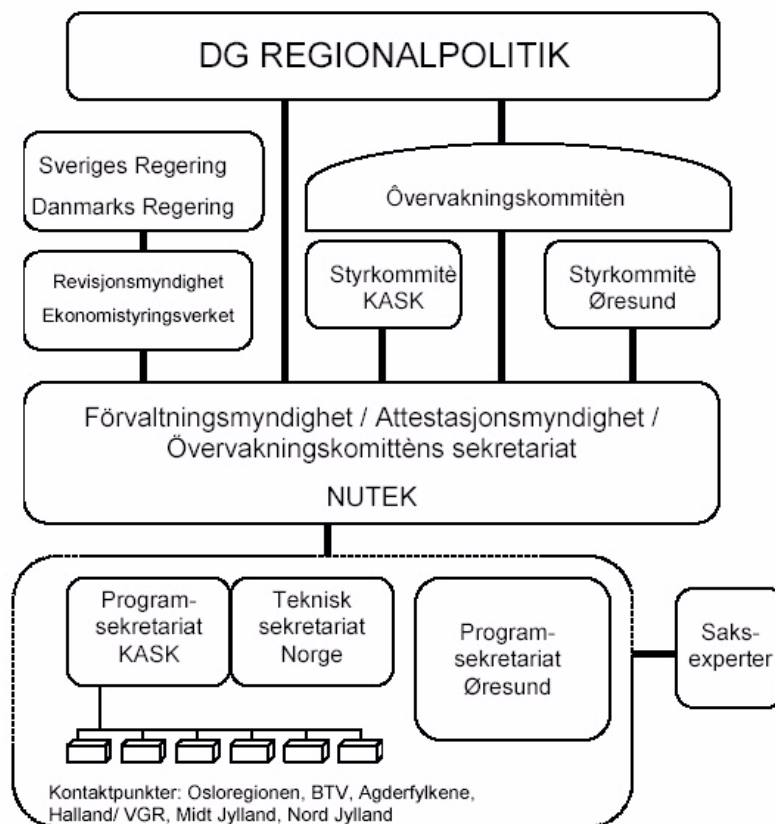
Mål 3 Öresund-Kattegatt-Skagerack kommer att genomföras i enlighet med de principer för förvaltning och kontroll som framgår av artiklarna 58 - 62 i Rådets förordning 1083/2006 och artiklarna 14-18 i Rådets förordning 1080/2006. En Övervakningskommitté skall inrättas enligt art 63 i 1083/2006 och enligt art 19 i 1080/2006.

Följande organ skall tillsättas för att genomföra programmet:

- övervakningskommitté
- styrkommittéer
- förvaltningsmyndighet
- programsekretariat
- attesterande myndighet
- revisionsmyndighet

Mål 3 Öresund-Kattegat-Skagerrak

Genomförandeorganisation



5.2.1 Övervakningskommitté

Danmarks, Sveriges och Norges regeringar har kommit överens om att inrätta en gemensam övervakningskommitté i enlighet med artikel 63 i 1083/2006. I 1080/2006 artikel 19:3 skall Övervakningskommittén, eller en styrkommitté som rapporterar till denna, utöver de arbetsuppgifter, som avses i artikel 65 i 1083/2006, även ha ansvaret för urvalet av insatser.

Senast tre månader efter Europeiska kommissionens beslut om att godkänna programmet Mål 3 Öresund-Kattegatt-Skagerack bildar den danska, svenska och norska regeringen en Övervakningskommitté bestående av nationella och regionala/lokala representanter. När Övervakningskommitténs ledamöter utses skall man vid valet av ledamöter eftersträva en balanserad representation mellan kvinnor och män. Länderna bör ha lika många representanter i Övervakningskommittén enligt separat överenskommelse mellan länderna. Ordförandeskapet i Övervakningskommittén växlar varje år mellan medlemsstaterna. Representationen i Övervakningskommittén skall omfatta nationella representanter från varje lands regering eller motsvarande, tre personer från varje delområdes styrkommitté samt representation från Förvaltningsmyndigheten.

Utöver de nationellt utsedda ledamöterna har EU-kommissionen en plats som rådgivare i Övervakningskommittén. Övervakningskommittén skall uppnå enhällighet (consensus) i sina ställningstaganden. Kommittén fastställer sin egen arbetsordning.

Övervakningskommittén skall tillsammans med Förvaltningsmyndigheten säkerställa kvaliteten och effektiviteten i genomförandet och redovisningen av genomförandet. Övervakningen skall genomföras med hjälp av finansiella indikatorer samt de indikatorer som avses i art 37.1 i 1083/2006. Övervakningskommittén skall organisera och arbeta i enlighet med artiklarna 63 och 66 i 1083/2006.

Övervakningskommittén har ansvar för att göra urval av projekt i det operativa programmet enligt artikel 19:3 i 1080/2006. Övervakningskommittén skall inrätta en styrkommitté för delprogrammet Öresund samt en styrkommitté för delprogrammet Kattegatt-Skagerack. Styrkommittéerna gör urval av projekt inom sitt programområde.

För urval av projekt som berör båda programområdena svarar Övervakningskommittén. Innan en ansökan behandlas av Övervakningskommittén eller styrkommittéerna ska Förvaltningsmyndigheten ha kontrollerat projektets laglighet och dess överensstämmelse med programmets innehåll och mål. Övervakningskommittén ska lämna förslag på prioritering av projekt, som berör båda programområdena, varefter Förvaltningsmyndigheten fattar de formella besluten.

Övervakningskommittén är ansvarig för de beslut som tas även om Övervakningskommittén väljer att delegera beslutstagandet till styrkommittéer enligt artikel 19 i 1080/2006.

Övervakningskommittén sammanträder på de berörda ländernas initiativ och sammanträder minst en gång per år. Man kan välja att besluta genom skriftlig procedur.

Övervakningskommittén kan efter behov tillsätta rådgivande grupper för att stödja förberedelser av ärendebehandlingen eller problemställningar rörande utvecklingen av programmet. Dessa grupper kan bestå av personer med olika slags specialkunskaper.

5.2.2 Styrkommitté

För att säkra kontinuitet, lokal förankring och vidareutveckling av de nätverk och kontakter som byggts upp under föregående programperioder inrättar Övervakningskommittén enligt artikel 19:3 i 1080/2006 en styrkommitté för delprogram Öresund och en styrkommitté för delprogram Kattegatt-Skagerack.

Styrkommittéernas uppgift är att göra prioriteringar av projekt. I detta arbete är berednings- och beslutsprocessen densamma som för projekt där urvalet görs i Övervakningskommittén.

Ledamöterna och deras ersättare utses av Övervakningskommittén på delegation från respektive regeringar. Vid gruppens sammansättning skall Övervakningskommittén beakta den lokala och regionala representationen. När Styrkommittéernas ledamöter utses skall man vid valet av ledamöter eftersträva en balanserad representation mellan kvinnor och män. Styrkommittéernas ordförande och vice ordförande ingår också som ledamöter i Övervakningskommittén. Ordförandeskapet växlar varje år mellan medlemsstaterna. Vid ordförandens frånvaro skall vice ordförande vara ordförande i respektive styrkommitté.

Styrkommittén utser inom sig vice ordförande vilken ska vara från den medlemsstat som inte har ordförandeskapet.

Styrkommittéerna skall inom ramen för det antagna programmet behandla ansökningar om projekt från den Europeiska regionala utvecklingsfonden samt förorda urval om stöd. För att upprätta en prioritering av projekt av Styrkommittén krävs enhällighet. De formella besluten fattas av Förvaltningsmyndigheten. I sitt arbete skall styrkommittéerna också ta initiativ och verka initierande i programmets genomförande vilket bland annat kräver aktiva informationsinsatser. Styrkommittéerna kan vidare framlägga förslag till Övervakningskommittén om förändringar i programmets innehåll och resursfördelning samt projekturvalskriterier.

Styrkommittéerna skall utarbeta en arbetsordning som skall godkännas av Övervakningskommittén. Arbetsordningen skall bl a säkra att gällande jävsregler beaktas.

Vid ansökningar som omfattar mer än ett delområde svarar Övervakningskommittén för det arbete som beskrivits för styrkommittéerna.

Styrkommittéerna liksom Övervakningskommittén kan efter behov tillsätta rådgivande grupper för att stödja förberedelser av ärendehandlingen eller problemställningar rörande utvecklingen av programmet. Dessa grupper kan bestå av personer med olika slags specialkunskaper.

5.2.3 Förvaltningsmyndighet

Fakta

NUTEK - Verket för näringslivsutveckling
MALMÖ
SVERIGE
Tel: + 46 ?
Fax: + 46?
E-post: ?@nutek.se
Hemsida: www.nutek.se

Sveriges, Danmarks och Norges regeringar har genom överenskommelse utsett NUTEK – Verket för näringslivsutveckling till Förvaltningsmyndighet enligt 1083/2006 art 58-61 och artikel 15 i 1080/2006.

Förvaltningsmyndigheten har ansvar för förvaltning och genomförande av programmet i enlighet med artikel 60 i 1083/2006 och artikel 15 i 1080/2006.

Förvaltningsmyndigheten skall i samspel med Attesterande myndigheten gentemot Europeiska kommissionen vara ansvarig för att förvaltning och genomförande av det operationella programmet sker effektivt och korrekt. Vidare kommer

Förvaltningsmyndigheten att aktivt arbeta för att de mål som är angivna i programmet uppnås samt ha kontakter med Kommissionen och institutioner i andra länder.

Förvaltningsmyndigheten svarar för att alla projekt och aktiviteter är förenliga med gemenskapens regler i 1083/2006 och med tillämpning av artikel 19:3 i nämnda förordning. Förenligheten kommer att bli undersökt innan ärendet tas upp av Övervakningskommittén eller Styrkommittéerna samt kontrollerat i samband med utbetalning av medel

Förvaltningsmyndigheten och Övervakningskommitténs sekretariat ansvarar för att förbereda dagordning och dokumentation inför Övervakningskommitténs sammanträden. Övervakningskommitténs ansvar framgår av artikel 65 i Rådets allmänna förordning 1083/2006.

Förvaltningsmyndigheten skall se till att det finns ett system för att i datoriserad form registrera och spara utförliga räkenskaper och att uppgifter om genomförandet som krävs för ekonomisk förvaltning, övervakning, kontroller m m samlas in. Förvaltningsmyndigheten skall se till att rutiner införs som säkerställer att en tillfredsställande verifieringskedja av dokument sparas. Förvaltningsmyndigheten har även ansvar för att utarbeta och efter Övervakningskommitténs godkännande insända den årliga rapporten till Europeiska Kommissionen. Förvaltningsmyndigheten skall även svara för kontrollen av lagligheten och korrektheten i de uppgifter som deklarerar av samordnande stödmottagare som deltar i insatsen i enlighet med vad som sägs i artikel 16 i 1080/2006.

Medlemsstaterna kommer att ansvara för att de utvärderingar av programmet som beskrivs i artikel 48 i 1083/2006 genomförs. Den första utvärderingen som genomförs är förhandsbedömningen (Ex-ante) av detta program. Förvaltningsmyndigheten verkställer upphandlingen av utvärderingarna tillsammans med Övervakningskommittén. Utvärderingarna genomförs enligt artiklarna 60, 47 och 48 i 1083/2006.

Närmare regler för Förvaltningsmyndigheten bestäms i uppdrag från Näringsdepartementet till Nutek baserat på den överenskommelse som träffats mellan berörda regeringar. Nutek kommer också att ingå avtal med respektive programsekretariat beträffande arbetets organisering och genomförande.

5.2.4 Programsekretariat

Programsekretariaten för Öresund och Programsekretariatet för Kattegatt- Skagerack skall bistå Förvaltningsmyndigheten med följande uppgifter:

- att svara för information och rådgivning om programmet,
- att bereda ansökningar,
- att svara för uppföljning av projekt och
- vissa administrativa arbetsuppgifter.

Programsekretariaten skall också förmedla kontakter mellan potentiella projektägare och även bistå med vägledning och information till dessa. Sekretariaten skall även bistå Förvaltningsmyndigheten med erforderligt underlag. Fördelningen av uppgifter mellan programsekretariaten och Förvaltningsmyndigheten kommer att regleras särskilt.

De svenska, norska och danska regeringarna och de berörda regionerna har gemensamt beslutat att programsekretariatet för Öresund ska vara placerat på Öresundskomiteén i Köpenhamn och programsekretariatet för Kattegatt-Skagerrak skall placeras i Kungsbacka i Sverige med Region Halland som värdorganisation.

Fakta

Programsekretariat för delprogram Kattegatt-Skagerrak: RegionHalland adress??? Kungsbacka Sverige Tel:+46 Fax:+ 46 e-post Hemsida:.....	Programsekretariat för delprogramÖresund: Öresundskomiteen Gammel Kongevej 1 1610Köbenhavn Danmark Tel: + 4533220011 Fax: + 4533220023 e-post: Hemsida:.....
--	---

5.2.5 Attesterande myndighet**Fakta**

NUTEK (Verket för näringslivsutveckling) SE-117 86 STOCKHOLM SVERIGE Tel: +46 8 681 91 00 Fax: +46 8 19 68 26 Epost: nutek@nutek.se Hemsida: www.nutek.se

Den danska, svenska och norska regeringen har kommit överens om att låta Nutek (Verket för näringslivsutveckling) fungera som Attesterande myndighet för programmet. Detta sker enligt 1083/2006 artiklarna 58, 59 och 61.

Med Attesterande myndighet avses i 1083/2006 den myndighet som rekviderar ekonomiska medel från Europiska gemenskapernas kommission och tar emot betalningar från kommissionen. Den attesterande myndigheten skall intyga att utgiftsdeklarationerna är korrekta och grundar sig på kontrollerbara verifikationer. Utgifterna skall stå i överensstämmelse med gemenskapsregler och nationella regler och uppstått i samband med insatser tillämpliga i programmet. Den Attesterande myndigheten skall se till att den inför attesteringen mottagit tillräckliga uppgifter från Förvaltningsmyndigheten om de förfaranden som tillämpas och de kontroller som utförs när det gäller utgifter som ingår i utgiftsdeklarationen.

5.2.6 Revisionsmyndighet

Revisionsmyndigheten - Ekonomistyrningsverket i Sverige - ansvarar för att systemkontroll och revision av programmet utförs i enlighet med artikel 62 1083/2006.

Revisionsmyndigheten skall enligt artikel 14:2 i 1080/2006 bistås av en grupp revisorer bestående av en företrädare för varje medlemsstat när de utför uppgifterna enligt artikel 62. Revisorsgruppen skall utses senast tre månader efter det att programmet godkänts. Gruppen skall själv bestämma sin arbetsordning. En representant från Revisionsmyndigheten fungerar som ordförande.

Myndigheten skall säkerställa att revisioner genomförs i syfte att kontrollera att förvaltnings- och kontrollsystemet för programmet fungerar effektivt. Revisionsmyndigheten skall också säkerställa att revisioner genomförs på ett representativt urval av projekt för att säkerställa att kostnaderna i projekten är stödberättigade.

Senast nio månader efter att programmet godkänts av Kommissionen skall revisionsmyndigheten presentera en revisionsstrategi som innefattar de organ som genomför revisionerna samt val av metod och urvalsmetod för revisioner.

Senast den 31 december varje år skall en kontrollrapport med resultaten av de revisioner som genomförts under året presenteras för Kommissionen.

Revisionsmyndigheten ansvarar för att en internationellt accepterad revisionsstandard beaktas i arbetet.

5.3 Ansökningsflöden, finansiell förvaltning

Avsnittet redovisar kortfattat ansökningsförfarandet samt utbetalning av medel till stödmottagaren.

5.3.1 Från ansökan till beslut

Ansökan lämnas in till programsekretariatet i det område där verksamheten avses bedrivas. Programsekretariatet påbörjar beredning av ansökan. Efter det skall Förvaltningsmyndigheten göra en laglighetskontroll och kontrollera att projektet står i överensstämmelsen med regelverk och med programmets innehåll och mål. Förvaltningsmyndigheten kan uppdra åt Programsekretariatet att utföra beredningsuppgifter. Ansökan skickas efter kontrollen tillbaka till Programsekretariatet. Fortsatt beredning av ärendet sker hos sekretariatet innan det överlämnas till Styrkommittén som ska föreslå en prioritering av projekten. Beroende på vilket område ansökan avser är det berörda delområdets respektive styrkommitté som ska prioritera och göra urvalet av projekt. Projekt som omfattar mer än ett delområde i programmet ska Övervakningskommittén prioritera. Projekt som rör båda delområdena skall på uppdrag från Förvaltningsmyndigheten beredas av det Programsekretariat där samordnande stödmottagare har sitt hemvist. Samråd sker med det andra

Programsekretariatet. Efter Övervakningskommitténs eller styrkommittéernas prioritering och urval av projekt skriver Förvaltningsmyndigheten ett formellt beslut som därefter verkställs.

5.3.2 Från rekvisition till utbetalning av EU-medel

Förvaltningsmyndigheten skall enligt art 60 i 1083/2006 kontrollera att de utgifter som deklarerats av stödmottagaren har uppstått och uppfyller kraven i gemenskapsregler och nationella regler. Ett projektets utgifter skall enligt artikel 16 i 1080/2006 redovisa sina nedlagda kostnader i respektive land. Således sänder projektpartnern in en rekvisition för nedlagda kostnader i Sverige till Nutek. På motsvarande sätt sänds en rekvisition för nedlagda kostnader i Danmark till en dansk revisor och nedlagda kostnader i Norge sänds till en norsk revisor.

Från berörda organ görs en granskning av utgifterna och bekräftar genom intyg att uppgifterna är korrekta. Respektive intyg sänds till den samordnande stödmottagaren som gör en sammanställning av kostnaderna och vidarebefordrar dessa till Förvaltningsmyndigheten och samordnande fylkeskommune. I granskningsarbetet får också kontroller på urvalsbasis göras på plats. När kontroll och granskningsarbetet slutförts sänds en utbetalningsorder till utbetalnings- och redovisningsfunktionen vid Nutek och samordnande fylkeskommune, som efter genomförd rutinkontroll verkställer utbetalningen till den samordnande projektägaren.

5.3.3 Från rekvisition till utbetalning av norska Mål 3-medel

De norska Mål 3 medlen (IR-medel från Kommunal- og Regionaldepartementet (KRD) som motsvarar EU-medlen på dansk och svensk sida) utbetalas av den samordnande fylkeskommunen. Rekvisitionerna (utbetalingsanmodningene), med revisorsintyg, kontrolleras och eventuella kompletteringar inhämtas. Det är gemensamma norska, svenska och danska kostnader som läggs till grund för utbetalningen, men utbetalningen ges till den norska partnern i projektet.

Alla utbetalningar registreras i datorsystemet ODIN. Fylkeskommunen sänder varje kvartal rapport om utbetalningar till KRD. Medel överförs varje kvartal från KRD till den samordnande fylkeskommunen.

Upp till 25 % av beslutet kan utbetalas i förskott för att underlätta arbetet i projektstarten. Vid större projekt kan det företas delutbetalningar under projekttiden. Detta löper då i förhållande till faktiska utgifter för hela projektet och attesterade räkenskaper från revisor måste föreligga.

Minst 25 % hålls inne tills slututbetalning. Då måste reviderade räkenskaper föreligga och villkoren i övrigt vara uppfyllda. Skriftlig slutrapport om projektet måste insändas innan slututbetalningen sker.

5.3.4 Betalningsströmmar från EU till Sverige

Avsnittet skrivs av Näringsdepartementet i Sverige under december.

5.3.5 Oegentligheter

Medlemsstaterna skall enligt artikel 98 i 1083/2006 utreda och korrigera oegentligheter och rapportera dessa till Kommissionen. Kommissionen skall hållas informerad om hur administrativa och legala processer framskrider. Den medlemsstat där uppgiften uppkommit, ansvarar för rapporteringen till Kommissionen och till de administrativa organen för programmet. Förvaltningsmyndigheten kommer att bistå medlemsstaten och de nationella myndigheterna med att utreda och åtgärda oegentligheter.

5.3.6 Slutrapportering av programmet

För att erhålla slutbetalning skall programmet enligt artikel 89 i 1083/2006 skicka in en slutredovisning och slutrapport till Kommissionen senast den 31 mars 2017. Redovisningen skall innehålla en ansökan om slutbetalning, en slutrapport om genomförandet och ett slutligt utlåtande från revisionsmyndigheten om laglighet och korrekthet i den slutliga utgiftsdeklarationen. Sverige ansvarar för att sådant revisionsutlåtande inlämnas till Kommissionen.

5.3.7 Återkrav och regressrätt

Medlemsstaten är i första hand ansvarig för återkrav av stöd som uppkommit på grund av att oegentligheter har upptäckts. Det belopp som har tagits emot orättmätigt och som därför kan komma att återkrävas av Kommissionen skall återbetalas till Kommission av den ansvariga medlemsstaten. Sverige är ansvarig medlemsstat för Mål 3 Öresund-Kattegatt-Skagerack.

Om mottagaren av den felaktigt utbetalade summan inte kan betala tillbaka den till projektägaren, skall det medlemsland som mottagaren är lokaliserad i, ersätta betalningsmyndigheten för summan.

5.4 Uppföljning och utvärdering

Kapitlet är under utarbetande

5.4.1 SYNAPS

Under programframtagandet har det av Region Skåne utvecklade processverktyget SYNAPS (Systemanalytiskt Processverktyg för Sektorsintegrering) använts för att integrera den ekologiska dimensionen. SYNAPS synliggör hur miljömässiga frågor kan bli en resurs i en organisations/verksamhets arbete vilket leder till en ökad konkurrenskraft och en hållbar tillväxt. SYNAPS är avstämt mot den nationella strategin för hållbar utveckling, Lissabonstrategin och andra internationella styrdokument som behandlar de ekologiska, sociala och ekonomiska dimensionerna för hållbar utveckling.

SYNAPS konkretiserar prioriterade målområden för hållbar utveckling internationellt, nationellt, regionalt och lokalt och är därför anpassningsbart till dessa olika nivåer samt till

olika sektors förutsättningar att bidra till en hållbar samhällsutveckling. Genom SYNAPS-analysen har målkonflikter identifierats och uppmärksammats i programförslaget. SYNAPS kommer att användas som ett verktyg under programgenomförandet för att systematisera identifiering och uppföljning av målkonflikter och synergier mellan hållbarhetsmål och tillväxt/regionala utvecklingsmål.

5.4.2 Kontextindikatorer

Enligt ERDF 1080/2006 (art 12.4) ska de prioriterade områdenas mål specificeras. Dessa mål ska kvantifieras med hjälp av ett begränsat antal indikatorer på effekter och resultat, med beaktande av proportionalitetsprincipen. Med hjälp indikatorerna skall man kunna mäta framstegen i förhållande till utgångsläget och i förhållande till uppnåendet av målen för de prioriterade områdena. Kontextindikatorerna är, till skillnad från programindikatorerna och indikatorerna för respektive prioritet, inte direkt kopplade till programmets målsättningar och prioriteringar. Kontextindikatorerna skall istället ses i det vidare sammanhang som programmet verkar i.

Kontextindikatorer	2007	2013
Antal invånare		
Arbetspendling över gränsen		
Antal "border crossing points" - land - hav		
Flyttningar över gränsen		
Studerande över gränsen		
Företagsförbindelser över gränsen		

5.4.3 Klassificeringsindikatorer för horisontella kriterier

Miljö- och jämställdhetsperspektiv kommer att integreras i programmet som ett horisontella kriterier. Vid hantering av projektansökningar kommer förväntade effekter att analyseras och bedömas. I det fortsatta programarbetet kommer urvalskriterier att tas fram för projekturval. Dessa ska antas av övervakningskommitté. I dessa kommer särskilda kriterier för miljö- och jämställdhetsperspektiv att ingå.

Programmet kommer att väga in de horisontella målen miljö och i projekturvalet. De projekt som gynnar de horisontella målen ges företräde framför likvärdiga projekt som inte gör det. Indikatorerna kommer under programgenomförandet användas för kontinuerlig uppföljning för respektive insatsområde. Samtliga projekt ska klassificeras utifrån dess påverkan på de två horisontella kriterierna enligt beskrivningen nedan:

Indikator	Mått	Definition
-----------	------	------------

Jämställdhet mellan kvinnor och män	Antal projekt som direkt syftar till att öka jämställdheten	Ökad jämställdhet är en del av projektets målsättning, vilket tydligt avspeglas i projektets aktiviteter.
	Antal projekt som har en övervägande positiv påverkan ur ett jämställdhetsperspektiv	En bedömning av projektets påverkan på jämställdhet redovisas i projektbeskrivningen. Den visar en övervägande positiv påverkan.
	Antal projekt som har en övervägande negativ påverkan ur ett jämställdhetsperspektiv	En bedömning av projektets påverkan på jämställdhet redovisas i projektbeskrivningen. Den visar en övervägande negativ påverkan. Projektbeskrivningen innehåller åtgärder för att minimera de negativa effekterna.
Bättre miljö	Antal projekt som direkt syftar till att förbättra miljön	Förbättrad miljö är en del av projektets målsättning, vilket tydligt avspeglas i projektets aktiviteter.
	Antal projekt som har en övervägande positiv påverkan på miljön	En bedömning av projektets påverkan på miljön redovisas i projektbeskrivningen. Den visar en övervägande positiv påverkan.
	Antal projekt som har en övervägande negativ påverkan på miljön	En bedömning av projektets påverkan på miljön redovisas i projektbeskrivningen. Den visar en övervägande negativ påverkan. Projektbeskrivningen innehåller åtgärder för att minimera de negativa effekterna.

6 Informationsindsatser

Informationsstrategien tager afsæt i Kommissionens forordning 1083/2006, kap. 1 art. 2-10 (Implementeringsforordningen er endnu ikke vedtaget i Kommissionen).

6.1 Formål og målsætning

Formålet med informationsstrategien er at støtte gennemførelsen af programmet men også at øge viden og kendskabet om grænseoverskridende samarbejde og hvilke muligheder, der findes i programmet.

Målet for informationsindsatserne er at medvirke til en mere effektiv anvendelse af midlerne. Arbejdet skal støtte de indsatser, som bliver igangsat for at nå programmets mål. Dette skal gøres blandt andet ved dels at øge kendskabet til de muligheder, som programmet giver blandt programmets nøglemålgrupper, dels at få større synlighed omkring de aktiviteter, der modtager støtte og øge offentlighedens kendskab til programmet.

6.2 Informationsstrategi

Inden for ovenstående ramme udvikles den mere konkrete information – dels den pædagogisk prægede information rettet mod projekter og ansøgere, dels formidlingen af projekterfaringer og de gode resultater.

Der er tre dimensioner i informationsindsatsen:

1. Formidling af programmets prioriteter, resultater og effekter i et grænseregionalt perspektiv
2. Pædagogisk præget formidling til projekterne vedr. ansøgning, regelværk, god administrativ praksis m.m.
3. Erfaringsopsamling og udveksling af god praksis og nye metoder fra projekterne

Ved at sigte på et samspil mellem disse dimensioner sikres, at programmets muligheder adresseres fra flere vinkler, hvilket giver størst mulig kvalitet i de kommende projekter.

6.3 Målgrupper

Med udgangspunkt i målsætning og de tre dimensioner har programmet flere overordnede målgrupper:

1. Nøgleaktører, nye støtteberettigede områder og potentielle interessenter f.eks. erfarne projektholdere, projektdeltagere
2. Partnerskabet, politikere, beslutningstagere og meningsdannere
3. Presse og den brede offentlighed

Der er en del af programmets målgrupper/aktører, som er vant til at arbejde og tænke i grænseregionale programmer, men også en række nye aktører og nye geografiske områder, som ikke tidligere har været involveret i grænseregionalt samarbejde. Målgrupperne har forskellige informationsbehov og nås på forskellige måde.

6.4 Informationsaktiviteter og kanaler

Valget af informationsaktiviteter og informationskanaler i programperioden vil variere alt efter målgruppe og indhold. Programmet skal gøres synligt gennem en målrettet PR og gennem en række informationsaktiviteter, hvor sekretariaterna aktivt møder målgrupperne. En af programmets første og vigtigste aktiviteter er at planlægge en kick-off og lanceringskampagne for programmet. Der skal være forskellige events på forskellige stadier af programperioden, ved opstart, midtvejs osv. Erfaringsudveksling mellem projektdeltagere vil være relevant, når projekterne har været i gang i et stykke tid.

PR og annoncering

Programsekretariatene vil arbejde på at få media på alle niveauer til at give programmet og projekterne opmærksomhed og rapportere om muligheder og resultater. Der vil bl.a. indebære annoncering af deadlines og pressemeddelelser ved større events.

Seminarer, workshops og møder

Regelmæssige event, hvor programmet præsenteres for forskellige målgrupper og med forskellige temaer, f.eks. ansøgningsmuligheder, programmets resultater, best practise.

Netværk

Det kan være relevant at etablere informationsnetværk med repræsentanter for regionale og lokale aktører. Netværket er en mulighed for erfaringsudveksling mellem programmet og partnerskabet. Netværket er med at sikre at budskaberne kommer bredt i programområdet og er samtidig med til at give en kvalitativ vurdering af informationsarbejdets resultater.

Informationskanaler

Programmet vil i højere grad at satse på den internet baserede informationsindsats frem for trykt materiale. Fra indsats til indsats overvejes hvordan det konkrete informationsbudskab bedst formidles. Alt informationsmateriale findes på dansk/svensk/norsk og efter behov på engelsk. Programmet vil anvende følgende informationskanaler:

Webside og digitalt nyhedsbrev

Den fælles webside er den primære informationskanal. Websiden skal udformes så den bliver interessant for alle programmets målgrupper. Ett digitalt nyhedsbrev bliver en integreret del af hjemmesiden og skal bidrage til at få flere besøgende på hjemmesiden. Nyhedsbrevet skal dels øge interessen for nye projekter og dels øge kendskabet til programmet og programmets resultater.

Publikationer og tryksager

Det trykte materiale skal supplere hjemmesiden og derved sikre at alle målgrupper nås. De trykte materialer er med til at beskrive programmets muligheder og resultater, bl.a. årsrapporter, guidelines til programmet m.m.

6.5 Informationsindsats i støttede projekter

Det er væsentligt at sikre en forøget informationsindsats i de støttede projekter, da det er med til at sikre en endnu større udbredelse og kendskab til programmet. Samtidig leder det til bedre projekter og bedre best practise. Dette opnås ved at stille krav til projekterne om udarbejdelse af informationsstrategi i forhold til udbredelse af projektets aktiviteter, resultater og effekter og ved at stille større krav til projekternes afrapportering på målopfyldelse, synlighed og informationsindsatser.

Projekternes informationsarbejde understøttes af programsekretariatene gennem råd og vejledning om informationsarbejdet og de krav der stilles i forordning 1083/2006, kap. 1, art. 9 vedrørende anvendelse af EUs logo, publicitet samt offentliggørelse.

6.6 Opfølgning af informationsindsatser

Subprogramsekretariatene vil i løbet af programperioden analysere virkningen af informationsindsatserne, ud fra forskellige kvalitative og kvantitative kriterier.

Kvalitative kriterier:

- udarbejdelse af interview/undersøgelser vedrørende kendskab til programmets mål og resultater
- undersøgelse af partnerskabets deltagelse i programmet

Kvantitative kriterier:

- antal hits på programmets hjemmeside
- antal udsendte informationsprodukter (brochurer, rapporter m.m.)
- antal personer som deltager ved møder, seminarer og konferencer
- mediebevågning, herunder optælling af antal artikler/media
- undersøgelse om informationskilder om programmet hos projektdeltagere

6.7 Ansvar

Det overordnede ansvar ligger hos Forvaltningsmyndigheden, men al praktisk gennemførelse af informationsstrategien vil ligge hos de to subprogramsekretariater. Hvert subprogram vil have detaljerede informationsplaner, der følger den ovenstående strategi. Disse informationsplaner godkendes løbende i Overvågningskomiteen og i de regionale beslutningsgrupper for programmet.

Intern kommunikation inden for programmet

Der stilles store krav til den interne kommunikation mellem programmets to subprogramsekretariater, hvis informationsstrategien skal lykkes. Gennem fælles hjemmeside, events og publikationer skal der sikres en vis ensartethed i valg af budskaber og valg af f.eks. layouter. Yderligere skal det sikres at sekretariatene tager lige dele ansvar i forhold til at nå programmets målgrupper. Den interne kommunikation styrkes gennem oprettelse af et intranet.

7 Budget

Enligt (EG) ERDF nr1080/2006 (art 12.5) skall, endast i informationssyfte, en preliminär redovisning per kategori av den planerade användningen av ERDF-bidraget till det operativa programmet en enlighet med de genomförandebestämmelserna som antas av kommissionen i enlighet med förfarandet i artikel103.3 i förordning (EG) nr 1083/2006.

Programmet har et samlet beløb fra ERDF til rådighed på 111.611.516 EURO i perioden 2007-2013.

I det program som skal sendes til Kommissionen er der to finansieringstabeller som skal sendes med:

1. den årlige ERDF fordeling i EURO til programmet
2. en finansieringsplan per prioritet

I forbindelse med høringsversionen vedlægges yderligere to tabeller, som viser den finansielle fordeling per subprogram.

Medfinansieringsgraden fra ERDF i programmet bliver på 50%. Dette medfører, at den lokale, regionale og nationale medfinansiering fra Danmark og Sverige også skal være på 50%.

Kommissionen giver mulighed for at privat medfinansiering også kan udløse ERDF midler. Programmets partnerskab er dog enig om at medfinansiering fra virksomheder, enkelt personer m.m ikke kan udløse støtte fra ERDF. Til gengæld ønsker partnerskabet at finansiering fra offentlige lignende organisationer kan udløse støtte fra ERDF. Med offentlig lignende medfinansiering menes medfinansiering fra non-profit organisationer som kan være ejet både af offentlige, private eller offentlig/private organisationer.

I programmet forslås at 20% af den lokale, regionale og nationale medfinansiering kommer fra offentlig lignende organisationer og 80% af den lokale, regionale og nationale medfinansiering fra offentlige organisationer.

Den norske stat samt norske regioner og kommuner bidrager også med finansiering i programmet til at finansiere norske omkostninger i projekter. Det forventes at 280 mio. NOK afsættes til at finansiere omkostninger i Norge (140 mio NOK i norske "EU" midler" og 140 mio. NOK i norsk lokal, regional og national medfinansiering. Med kurs 1 EURO = 8,34 NOK svarer dette til 33.573.142 EURO.

Den årlige ERDF fordeling i EURO**Mål 3 Interreg ØKS**

2007	14 866 355
2008	15 086 791
2009	15 453 425
2010	15 894 889
2011	16 347 829
2012	16 766 615
2013	17 195 612
I alt	111 611 516

Finansieringsplan mål 3 Interreg Øresund Kattegat Skagerrak i EURO

ØKS	ERDF	National offentlig	Offentlig lignende	Total	Medfinansieringsgrad	Norge
Bæredygtig økonomisk vækst	44 326 514	35 461 211	8 865 303	88 653 028	50%	14 201 439
At binde regionen sammen	38 556 198	30 844 958	7 711 240	77 112 396	50%	14 201 439
Hverdagsintegration	22 032 113	17 625 690	4 406 423	44 064 226	50%	3 155 875
Teknisk assistance	6 696 691	6 696 691		13 393 382	50%	2 014 389
I alt	111 611 516	90 628 550	20 982 966	223 223 032	50%	33 573 142

Finansieringsplan mål 3 ØKS subprogram KASK i EURO

KASK	ERDF	National offentlig	Offentlig lignende	Total	Medfinansieringsgrad	Norge
Bæredygtig økonomisk vækst	21 245 252	16 996 202	4 249 050	42 490 504	50%	14 201 439
At binde regionen sammen	21 245 252	16 996 202	4 249 050	42 490 504	50%	14 201 439
Hverdagsintegration	4 721 167	3 776 934	944 233	9 442 334	50%	3 155 875
Teknisk assistance	3 013 511	3 013 511		6 027 022	50%	2 014 389
I alt	50 225 182	40 782 849	9 442 333	100 450 364	50%	33 573 142

Finansieringsplan mål 3 ØKS subprogram Øresund i EURO

Øresund	ERDF	National offentlig	Offentlig lignende	Total	Medfinan- sieringsgrad
Bæredygtig økonomisk vækst	23 081 262	18 465 010	4 616 252	46 162 524	50%
At binde regionen sammen	17 310 946	13 848 757	3 462 189	34 621 892	50%
Hverdagsintegration	17 310 946	13 848 757	3 462 189	34 621 892	50%
Teknisk assistance	3 683 180	3 683 180		7 366 360	50%
I alt	61 386 334	49 845 704	11 540 630	122 772 668	50%