

Morten Bak A/S  
Tandskov Grusgrav  
Tandskovvej 19  
8600 Silkeborg

19. december 2013

**Tilladelse til indvinding af råstoffer på ejendommen matr.nr. 1Ø, Tandskov, Serup.  
Afgørelse om, at det ansøgte ikke er VVM-pligtigt.**

**Afgørelse.**

Silkeborg Kommune meddeler herved Morten Bak A/S, Tandskov Grusgrav CVR-nr. 31 500 109, tilladelse til at indvinde op til 200.000 m<sup>3</sup> sand og grus årligt på det areal af ejendommen Tandskovvej 19, der er vist på vedhæftede kortbilag 1:4.000 dateret den 23. september 2013. Afgørelsen er truffet med hjemmel i Råstoflovens § 7, stk.1.

Silkeborg Kommune har afgjort, at det ansøgte ikke kræver udarbejdelse af VVM-redegørelse i henhold til Planlovens § 6 stk. 3, nr.4, jf. Planlovens § 6c og Miljøministeriets bekendtgørelse nr. 1510 af 15. december 2010.

Tilladelsen må ikke udnyttes før klagefristen er udløbet og grave- og efterbehandlingsplan er godkendt af Silkeborg Kommune.

**Vilkår for indvindingen.**

For tilladelsen gælder følgende vilkår efter Råstoflovens § 10.

1. Tilladelsen gælder fra den 1. januar 2014 til den 31. december 2018.
2. Virksomheden må kun være i drift (for gravemaskiner, transportanlæg og reparationsanlæg) på hverdage, mandag til fredag kl. 07.00 – 17.00, lørdag kl. 8.00 til 13.00. For udlevering og læsning, herunder kørsel inden for virksomhedens område gælder tidsrummene mandag til fredag 06.00- 18.00 og lørdag 07.00- 14.00. Søn- og helligdage er der lukket.
3. Støjbidraget fra virksomheden, angivet som det ækvivalente, korrigerede lydniveau i dB(A), må ved nærmeste udendørs opholdsarealer ved boliger i det åbne land ikke overskride følgende værdier:

Mandag – fredag Kl.07.00-17.00 Lørdag kl.07.00 – 14.00	Mandag – fredag kl. 06.00- 07.00 Lørdag kl. 06.00 - 07.00	Mandag – fredag kl. 17.00- 18.00
55 dB(A)	40 dB(A)	40 dB(A)

Såfremt det skønnes nødvendigt, kan Silkeborg Kommune kræve foretaget målinger/beregninger af støjniveauet, dog maksimalt 1 gang pr. år, såfremt støjvilkåret er overholdt.

Målingerne/beregningerne skal udføres af en autoriseret måleinstitution og i overensstemmelse med Miljøstyrelsens Vejledninger nre. 5/1984, 6/1984 og 5/1993 om ekstern støj fra virksomheder. Målingernes/beregningernes samlede ubestemthed må for stationære kilder højst være på 3 dB(A) og for mobile kilder højst 5 dB(A).

Viser målingerne/beregningerne, at virksomheden overskrider grænseværdierne, skal virksomheden lade foretage afhjælpende foranstaltninger.

Støj fra til- og frakørende lastvogne mv. skal begrænses mest muligt. Køretøjer må på virksomhedens areal ikke holde med motorerne i gang, med mindre læsning gør det påkrævet.

4. Opbevaring af brændstof og olie skal finde sted i overensstemmelse med bestemmelserne i Miljøministeriets for tiden gældende bekendtgørelse nr. 1321 af 21. december 2011 om indretning, etablering og drift af olietanke m.m.

Brændstof og olie m.v. skal desuden opbevares i aflukket container med spildbakke.

Såfremt der uden for råstofgravens driftstider (se vilkår 2) skal henstå køretøjer, skal dette ske på et befæstet areal.

5. Virksomhedens affald (herunder olieaffald) skal opbevares og bortskaffes i overensstemmelse med bestemmelserne i Miljøministeriets for tiden gældende bekendtgørelse nr. 1309 af 18. december 2012 og gældende affaldsregulativ i Silkeborg kommune.
6. Fritliggende bunker af støvende materialer og støvende arealer herunder interne veje skal om nødvendigt oversprøjtes med støvdæmpende midler eller på anden måde forhindres i at give støvgener uden for virksomhedens areal.
7. Der må graves til en dybde op til 25 meter under eksisterende terræn.
8. Materialerne sorteres i et Power-screen anlæg og transporteres dels via jordbånd og stakkebånd dels via gummi hjulslæsser til et stationært anlæg. Der vil ske en densitetssortering i en jig, samt knusning af større sten i en stenknuser. Materialerne sorteres i et vådsorteringsanlæg. Senere etablering eller brug af andet

behandlingsanlæg ud over, hvad der er nævnt i ansøgningen, skal forelægges Silkeborg Kommune til godkendelse.

9. Stenknuser må kun være i drift i tidsrummet 10-14 på hverdage.
10. Det påhviler tilladelsens indehaver at tilrettelægge og udføre udnyttelsen, herunder såvel gravearbejdet som materialeoplægning m.v. samt efterbehandlings- og planeringsarbejder efter en af Silkeborg Kommune godkendt plan. Planen skal indeholde et kort med angivelse af placering af mulddepoter, afskærmende volde, startsted for indvindingen samt indvindingens opdeling i etaper.  

En efterbehandlingsplan, der beskriver, hvornår de enkelte etaper inddrages til landbrugs-, skovbrugs- eller rekreative formål efter endt råstofgravning, skal indsendes til godkendelse senest 4 uger inden gravningen ønskes påbegyndt. Efterbehandlingsplanen skal indeholde et kort, der angiver hvilke arealer der efterbehandles og til hvilket formål.
11. Indvinderen skal give meddelelse om gravningens påbegyndelse til Silkeborg Kommune og Skattecenter Horsens.
12. Arealet skal umiddelbart efter gravearbejdets afslutning ryddes for alle bygninger og installationer samt renses for affald og andet skæmmende.
13. Arealet efterbehandles til jordbrugsmæssige formål. Arealet er beliggende i et område med drikkevandsinteresser. Der må efter endt efterbehandling ikke anvendes gødning eller bekæmpelsesmidler på arealet.

Med henblik herpå skal overjord og muld henlægges i depot på indvindingsarealet og tilbageføres på de efterbehandlede arealer hvor der ikke er søer. Overjord og muld må således ikke fjernes fra ejendommen.

Silkeborg Museum skal varsles mindst 14 dage før hver muldafrømning.

Der må ikke deponeres bygningsaffald eller andet affald på arealet.

Interne veje på graveområdet må kun udføre af rene naturmaterialer som sand, sten og grus.

14. Til og frakørsel til/fra grusgraven skal ske ad den eksisterende udkørsel på Tandskovvej.
15. Under gravning og fordeling af overjord må skrænterne ikke have sådanne anlæg, at de frembyder fare for udskridning. Ingen del af arealet må efter efterbehandlings afslutning have en hældning stejlere end 1:2, dog kan periferiskrænter anlægges med hældning stejlere end 1:2, såfremt skrænterne tilplantes med løvfældende træer og buske.

16. Gravningen må ikke foretages nærmere end 5 meter mod naboejendommens skel og udlagte veje.
17. Efterbehandlings- og planeringsarbejder skal påbegyndes og gennemføres kontinuerligt og så tidligt, som det under hensyn til virksomhedens drift er praktisk muligt, og skal være afsluttet inden tilladelsen udløber. Skulle indvindingen være afsluttet inden tilladelsens udløb, skal efterbehandlingen være udført senest 6 måneder efter endt gravning.
18. Tilladelsens indehaver har pligt til at rette sig efter anvisninger, der meddeles med hensyn til udførelsen af de ovennævnte arbejder af den tilsynsførende, der har ret til når som helst at besigtige arealet. Tilsynsmyndigheden kan meddele påbud om, at et ulovligt forhold skal berigtiges inden for en nærmere fastsat frist. Efterkommes påbuddet ikke kan Silkeborg Kommune foretage det nødvendige på ejerens eller brugerens bekostning.
19. Efterbehandlingsarbejderne kan for brugerens og ejerens regning udføres af det offentlige, hvis de ikke udføre rettidigt eller på forsvarlig vis.
20. Efterbehandlingsarbejderne kan ligeledes udføres af det offentlige for brugerens og ejerens regning, såfremt indvindingen afbrydes og ikke genoptages inden for ½ år, med mindre særlig aftale om en længere frist er aftalt med Silkeborg Kommune.
21. Såfremt tilladelsen inddrages i medfør af Råstoflovens § 11, indtræder efterbehandlingsforpligtelserne omgående.
22. For opfyldelsen af foranstående vilkår stiller tilladelsens indehaver over for Silkeborg Kommune en sikkerhedsstillelse i form af garanti fra pengeinstitut på 1.500.000 kr. (at regne fra 1. januar 2014).

Garantien skal være sådan udformet, at denne årligt indeksreguleres pr. 1.april efter Danmarks Statistiks reguleringsindeks for jordarbejder. Garantien reguleres efter det foregående års indeks for 4. kvartal. Det samlede indeks for 4. kvartal 2012 udgør 172,16 (1995=100).

Sikkerhedsstillelsen vil ikke blive frigivet af Silkeborg Kommune, før end forannævnte efterbehandlingsarbejder er tilendebragt og godkendt.

Sikkerhedens størrelse er fastlagt ud fra, at der kan graves i hele området.

23. Tilladelsen bortfalder, hvis den ikke er udnyttet inden 3 år efter, at den er meddelt. Tilladelsen bortfalder tillige, når tilladelsen, efter at indvindingen er indledt, ikke har været udnyttet i 3 på hinanden følgende år.

24. Der skal årligt ske en indberetning af de udvundne mængder. Indberetningen sker på et særligt skema, som Silkeborg Kommune udsender.
25. Der må ikke uden tilladelse tilføres materialer til råstofgraven. På ejendommen må der i forbindelse med indvindingen af råstoffer, udførelse af efterbehandling og efterfølgende arealanvendelse, kun modtages jord til opfyldning udefra, såfremt der er givet særlig dispensation hertil, jf. § 52 i Lov om forurenede jord. Dispensationsansøgning indsendes til Region Midtjylland.
26. Tilladelsen giver ikke ret til at begynde indvindingen, før den krævede sikkerhed er stillet, og grave- og efterbehandlingsplan ifølge punkt 10 er godkendt.

En deklaration indeholdende de i punkt 12-21 nævnte vilkår for efterbehandling vil efter klagefristens udløb blive tinglyst på ejendommen. Deklarationen skal i henhold til Råstofloven tinglyses for ejers regning.

Til dækning af tinglysningsafgiften på 1660,00 kr. opkræver Silkeborg Kommune beløbet hos ansøger.

Senest 4 uger efter klagefristens udløb skal beløbet være indbetalt. Dog udskydes fristen til 4 uger efter at klagesagen er afgjort, hvis der klages over afgørelsen.

Efter klagefristens udløb, og eventuelle klagesagers afgørelse, sørger Silkeborg Kommune for, at deklarationen tinglyses. Når indvindingen er afsluttet og efterbehandlingen er godkendt, sørger Silkeborg Kommune for, at deklarationen bliver aflyst igen.

### **Sagens behandling.**

Det fremgår af sagen:

At indvinder er Morten Bak A/S, Tandskov Grusgrav, Tandskovvej 19, 8600 Silkeborg

At ejer af matr.nr. 1Ø, Tandskov, Serup er Inger Bak, Tandskovvej 19, 8600 Silkeborg

At ejendommen er en landbrugsejendom

At der søges om tilladelse til at indvinde sand, sten og grus

At muldlagets tykkelse er 0,3 meter

At den planlagte gravedybde vil være op til 25 meter under terræn

At der ikke graves under grundvandsspejlet

At indvindingen er planlagt påbegyndt 1. januar 2014

At indvindingsperioden og dermed gravning afsluttes senest 31. december 2018

At der årligt graves op til 200.000 m<sup>3</sup>

At de ansøgte graveområder udgør ca. 3 ha

At materialerne hovedsageligt skal anvendes til stabilgrus, sandfyld, betontilslags- og bundsikringsmaterialer

At der til indvindingen ønskes anvendt 1 gravemaskine, 2 gummihjulslæssere og sorteringsanlæg bestående af tørsortering, vådsortering, jig samt stenknuser

At brændstof i form af dieselolie samt olie opbevares i aflukket container på Tandskovvej 19 og der er spildbakke til opsamling

At sortering, behandling m.v. sker på et tørsorteringsanlæg (powerscreen) samt vådsorteringsanlæg placeret i råstofgraven

At støj ikke vil give anledning til problemer, da Miljøstyrelsens vejledende krav vil blive overholdt

At til- og frakørsel til graveområdet sker via eksisterende indkørsel fra Tandskovvej

At råstofgravens driftstider mandag - fredag er kl. 06.00 – 18.00 og lørdag fra 07.00-14.00

At arealet efter endt råstofgravning vil blive efterbehandlet til jordbrugsmæssige formål

At der søges om tilladelse til at modtage rent jord til grusgraven

At området er udlagt som råstofindvindingsområde i Region Midtjyllands Råstofplan 2012

### **Udtalelser i sagen**

Ansøgningen har været forelagt Silkeborg Museum til udtalelse. Museet har ikke indsendt bemærkninger.

Der er foretaget nabohøring indenfor en radius af 300 meter fra graveområdet. Der er ikke indkommet indsigelser.

### **VVM- screening**

Det ansøgte er omfattet af VVM-bekendtgørelsen nr.1510 af 15. december 2010 bilag 2, og heraf fremgår følgende:

*At råstofindvinding, nævnt under punkt 2a i bilag 2, skal VVM- screenes for at vurdere om projektet på grund af dets art, dimensioner eller placering må antages at kunne få væsentlig indvirkning på miljøet. Vurderingen skal ske efter de kriterier, der er oplyst i bilag 3: projektets karakteristika, projektets placering og kendetegn ved den potentielle miljøpåvirkning.*

En tilladelse efter Råstofloven indeholder en række standardvilkår, og ved screeningen er der forudsat en indvinding på disse vilkår.

Med henblik på at vurdere om det ansøgte er VVM- pligtigt, har Silkeborg Kommune gennemført en screening efter retningslinjerne i VVM- bekendtgørelsen.

#### *a. Projektets karakteristika.*

Der søges om tilladelse til indvinding på et ca. 3 ha. stort areal ved Tandskov. Der er ansøgt om indvinding i forbindelse med en eksisterende råstofgrav. Det aktive graveareal forøges med det ansøgte. Muldjorden afrømmes og lægges i depot.

Der søges om en gravedybde på ca. 25 meter, hvilket betyder, at der kan fjernes op til ca. 700.000. m<sup>3</sup> sand og grus. Der forventes indvundet varierende mængder, men maksimalt op til ca. 200.000 m<sup>3</sup> sand og grus pr. år. Herefter genudlægges muldjorden. Der sker en løbende efterbehandling i det omfang det er muligt.

Det aktive graveområde vil omfatte alle 3 ha. på én gang.

Der er kumulation til andre projekter, da der er tale om at inddrage et nyt graveområde i tilknytning til en igangværende grusgrav. Den nuværende grusgrav er ved at være udtømt og derfor inddrages der et nyt areal, som er beliggende umiddelbart op til den eksisterende grav. Det ansøgte areal er udlagt graveområde i Råstofplan 2012. Vurderingen er, at en gravning på det ansøgte areal ikke har en væsentlig og afgørende betydning for områdets fremtoning.

Der vil ikke ske nogen affaldsproduktion af betydning i forbindelse med indvindingen. Spildolie, filtre m.v. afhentes af godkendt firma. Maskinerne serviceres på virksomhedens adresse på Tandskovvej 19. Der er ikke oplagring af affald i grusgraven.

Der forventes ikke at blive nogen væsentlig forurening og gene i forbindelse med gravningen. Der vil blive støj fra selve grave- og kørselsprocessen, men de generelle regler for støj i det åbne land, jf. Miljøstyrelsens vejledninger nr. 5 og 6, kan overholdes. Der vil blive anvendt dieselolie til gummihjulslæssere og kørsel.

Erfaringer fra andre indvindingsområder viser, at der sjældent sker større uheld i forbindelse med selve udgravningen og behandling af materialerne. Der bliver blandt andet stillet krav

om, at olieprodukter m.v. skal opbevares således, at risikoen for olieforurening ved indvindingen minimeres. Der må ikke tilføres materiale udefra.

#### *b. Projektets placering.*

Det ansøgte areal ligger inden for et udlagt graveområde ved Tandskov. Området er udlagt i Råstofplan 2012. Der vil normalt blive givet tilladelse til råstofindvinding i udlagte områder.

Området er beliggende op til en kommunevej, Tandskovvej. Nord for indvindingsområdet er der en kommunal genbrugsstation, som har åbent 364 dage om året.

Der er tilladelse til modtagelse af ren jord i den eksisterende grusgrav.

Afstand til nærmeste beboelsesejendom er ca. 50 meter.

Arealet er landbrugspligtigt, og det vil efter gravning blive udlagt til jordbrugsformål. Det muldlag, der findes på arealet, skal deponeres til brug for efterbehandlingen. Muldjorden udlægges på de plane arealer og nogle af skræningerne. Der må gerne efterlades ubehandlede graveskråninger. Efter råstofgravningen må der ikke anvendes gødning og pesticider på arealet.

Der skal kun fjernes et mindre muldlag, før råstofferne er tilgængelige. Overjorden afrømmes, og der etableres heraf en mindst 2 meter høj vold mod syd og nord. Indvindingen foretages ved hjælp af gummihjulslæssere, hvormed ca. 25 meter sand og grus afgraves og sorteres ved et Powerscreenanlæg. Der sker en densitetssortering i en jig. Når indvindingen er afsluttet genudlægges muldjorden på nogle af skrænterne. Regenerering er ikke mulig. Arealet ligger i et område med drikkevandsinteresser.

#### *c. Kendetegn ved den potentielle miljøpåvirkning*

De mulige miljøpåvirkninger fra det ansøgte projekt er støj, støv og luftforurening samt påvirkning af grundvandet.

**Støj:** Påvirkningen vil specielt hidrøre fra den støj, der bliver i forbindelse med gravningen og transport til og fra stedet. På grund af etablering af støjvolde og behandlingsanlæggets placering i bunden af graven skønnes generne ikke væsentlige. Behandlingsanlæggene vil være foret med gummi på steder hvor der er mulighed for at sten og jern mødes. Miljøstyrelsens vejledende støjgrænser på 55/40 dB(A) ved nærmeste beboelse kan overholdes.

**Støv og luftforurening:** Erfaringsmæssigt vil der ved kraftig vind forekomme støv fra en grusgrav. Da fritliggende bunker af materialer, interne veje samt til- og frakørselsvejen skal oversprøjtes med et støvdæmpende middel, vurderes dette ikke at medføre væsentlige påvirkninger. Da udkørsel fra råstofgraven sker til en kommunevej og er asfalteret på en strækning af ca. 200 meter før udkørsel til Tandskovvej vil dette være med til at reducere



støvgenerne. Der vil endvidere forekomme emission fra af udstødningsgasser fra gravemaskiner og lastbiler.

Den ansøgte mængde vil betyde op til 20-30 lastbiler pr. dag samt daglig kørsel med gummihjulslæsser.

Denne påvirkning vurderes ikke som væsentlig for omgivelserne.

Påvirkning af grundvand: De lag, der ønskes afgravet, består af sand, grus og sten. Der graves til ca. 5 meter over grundvandsspejlet. Der vil være en risiko for oliespild i bunden af grusgraven. Idet der i tilladelsen efter råstofloven vil blive fastlagt vilkår om, at brændstof og olie opbevares på virksomhedens værksted ved Tandskovvej 19, og at gravemaskiner skal placeres på befæstet areal, når råstofgraven ikke er i drift, vurderes risikoen for forurening af grundvandet som minimal.

Der er ingen grænseoverskridende påvirkninger ligesom påvirkningernes kompleksitet ikke er væsentlige. Den ønskede indvinding vil påvirke omgivelserne, men ikke i væsentlig grad.

## **Konklusion**

Ud fra de gennemgåede forhold konkluderes, at den ansøgte råstofindvinding ikke er VVM-pligtig, jf. bekendtgørelsens § 3, idet indvindingen ikke skønnes at få væsentlig indvirkning på landskab, natur, grundvand og overfladevand.

## **Bemærkninger**

Opmærksomheden henledes på Museumslovens § 27, hvorefter fund af jordfaste fortidsminder straks skal anmeldes til det lokale museum.

En tilladelse efter Råstofloven fortrænger ikke private rettigheder, som f.eks. udlagte private veje, ledningsservitutter og mastedeclarationer.

## **Generelle bestemmelser.**

Resultater af boringer m.v. efter råstoffer i jorden skal inden 3 måneder efter udførelsen indberettes til GEUS (De Nationale Geologiske Undersøgelser for Danmark og Grønland).

Der skal årligt til Danmarks Statistik gives oplysninger om indvindingsvirksomheden, bl.a. om art og mængde af de forekomster, der indvindes, og om anvendelsen heraf, på særlige skemaer, som vil blive tilsendt indvinderen.

En tilladelse, der er meddelt i henhold til lovens § 7, stk. 1. bortfalder, såfremt råstofindvindingen ikke er påbegyndt senest 3 år efter, at den er meddelt, eller ikke har været udnyttet i 3 på hinanden følgende år.

Udnyttelse af overjordsforekomster, f.eks. salg af jord, kræver særskilt tilladelse efter råstofloven.

Såfremt en ejer eller en bruger ikke inden for en af kommunen fastsat frist opfylder vilkår for efterbehandling, kan tilsynsmyndigheden umiddelbart foretage det nødvendige på ejerens eller brugerens bekostning.

Silkeborg Kommune fører tilsyn med indvindingen.

Såfremt det måtte vise sig nødvendigt af hensyn til opfyldelsen af Råstoflovens § 1 og § 3, kan Silkeborg Kommune på et senere tidspunkt fastsætte yderligere vilkår eller foretage ændringer af allerede stillede vilkår.

Aftale om brugsret til et landbrugspligtigt areal til råstofindvinding kan ske uden tilladelse efter landbrugsloven, såfremt ejeren har forbeholdt sig den egentlige jordbrugsmæssige udnyttelse af arealet, jf. Landbrugsministeriets cirkulære nr. 94 af 22. november 2010.

Der skal betales råstofafgift i henhold til Skatteministeriets lovbekendtgørelse nr. nr. 311 af 1. april 2011 om afgift af affald og råstoffer.

I henhold til Jordforureningslovens § 52, må der ikke tilføres jord udefra til råstofgraven uden tilladelse fra Region Midt.

### **Klagevejledning m.v.**

Afgørelsen er offentliggjort på Silkeborg Kommunes hjemmeside den 20. december 2013. Afgørelsen efter råstofloven kan påklages efter lovens § 13, stk.1. De klageberettigede er:

- Adressaten for afgørelsen
- Offentlige myndigheder
- En berørt nationalparkfond oprettet efter lov om nationalparker
- Lokale foreninger og organisationer, som har en væsentlig interesse i afgørelsen
- Landsdækkende foreninger og organisationer, hvis hovedformål er beskyttelse af natur og miljø
- Landsdækkende foreninger og organisationer, som efter deres formål varetager væsentlige rekreative interesser, når afgørelsen berører sådanne interesser
- Enhver med individuel væsentlig interesse i afgørelsen.

Afgørelsen kan påklages efter reglerne i planlovens § 58, stk. 3, for så vidt angår de retlige spørgsmål. De klageberettigede er:

- miljøministeren
- enhver med retlig interesse i sagens udfald,
- landsdækkende foreninger og organisationer, der som hovedformål har beskyttelse af natur og miljø eller varetagelsen af væsentlige brugerinteresser indenfor arealanvendelsen.

En eventuel klage skal være skriftlig og sendes til Silkeborg Kommune på e-mail [teknisk@silkeborg.dk](mailto:teknisk@silkeborg.dk) eller til Teknik- og Miljøafdelingen, Søvej 3, 8600 Silkeborg. Klagen skal være modtaget på Silkeborg Kommune **senest 17. januar 2014** inden kontortids ophør. Silkeborg Kommune videresender klagen til Natur- og Miljøklagenævnet sammen med sagens papirer. Ansøger vil straks få besked, hvis der modtages klage.

Det er en betingelse for Natur- og Miljøklagenævnets behandling af klagen, at klager indbetaler et gebyr på 500 kr. til Natur- og Miljøklagenævnet. Nævnet sender et girokort med opkrævning på gebyret, når nævnet har modtaget klagen fra kommunen. Girokortet skal anvendes ved indbetalingen.

Natur- og Miljøklagenævnet vil ikke påbegynde behandlingen af klagen, før gebyret er modtaget, hvilket skal ske inden for en frist på 14 dage. Gebyret tilbagebetales, hvis klager får helt eller delvis medhold i klagen. Vejledning om gebyrordningen kan findes på Natur- og Miljøklagenævnets hjemmeside [www.nmkn.dk](http://www.nmkn.dk).

Hvis afgørelsen ønskes indbragt for domstolene, skal det ske inden 6 måneder efter modtagelsen af dette brev.

Klage i henhold til råstofloven har opsættende virkning, med mindre klagemyndigheden bestemmer andet. Tilladelsen må ikke udnyttes, før klagefristen er udløbet.

Yderlige oplysninger kan fås på telefon 89701516.

Med venlig hilsen

Hans Okholm  
Udvalgsformand

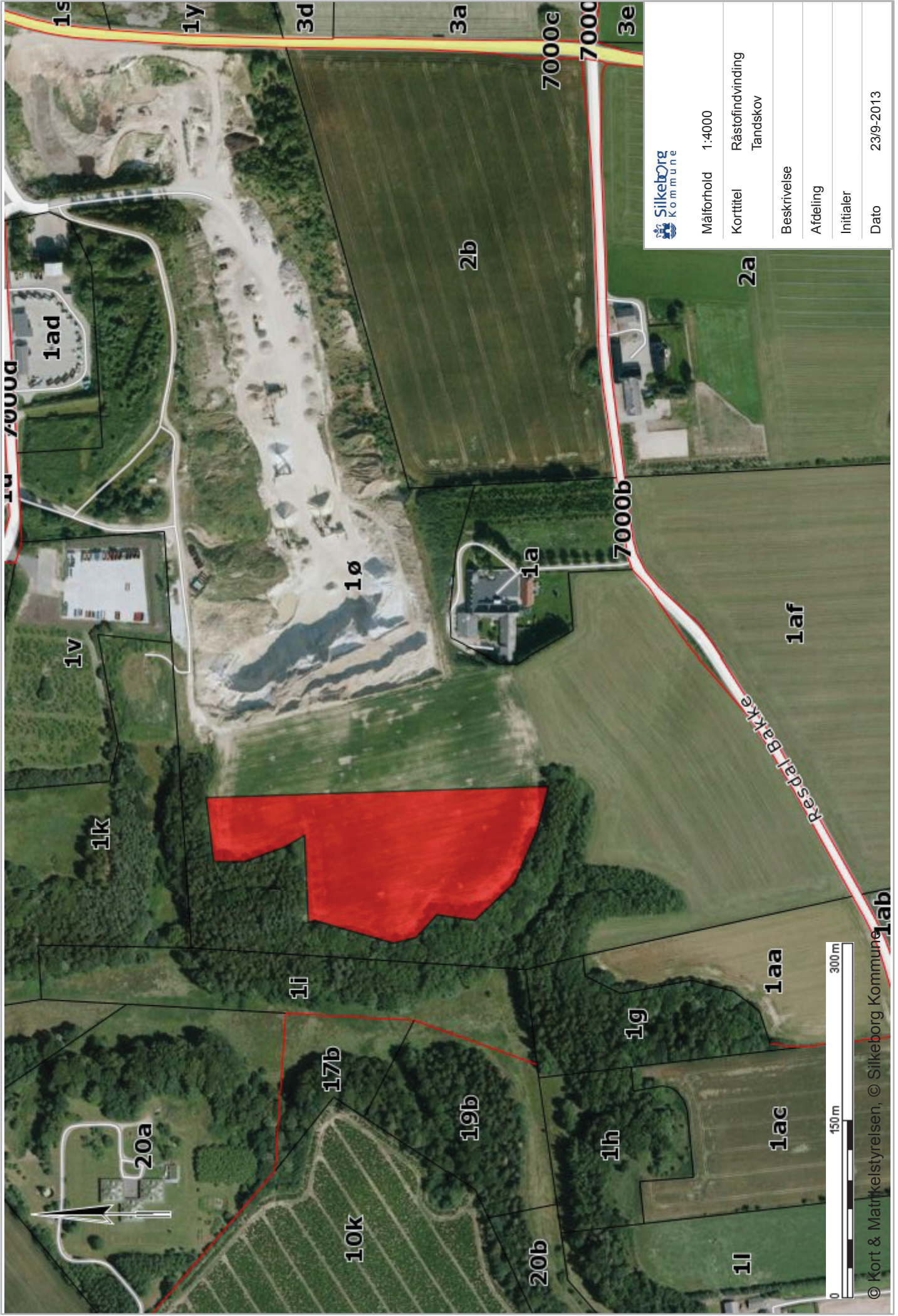
Jens Peter Hegelund Jensen  
Direktør

Bilag:  
- Kort 1:4.000

Dette brev og kortbilag er sendt til:

- Silkeborg Museum, Hovedgårdsvej 7, 8600 Silkeborg, e-mail: [info@silkeborgmuseum.dk](mailto:info@silkeborgmuseum.dk)
- Region Midtjylland, Skottenborg 26, 8800 Viborg, e-mail: [jord-raastoffer@ru.rm.dk](mailto:jord-raastoffer@ru.rm.dk)
- Naturstyrelsen, Haraldsgade 53, 2100 København Ø, e-mail [nst@nst.dk](mailto:nst@nst.dk)
- Danmarks Naturfredningsforening, Masnedøgade 20, 2100 København, e-mail: [dn@dn.dk](mailto:dn@dn.dk)
- Danmark Naturfredningsforenings lokalkomité, e-mail: [dnsilkeborg-sager@dn.dk](mailto:dnsilkeborg-sager@dn.dk)
- Miljøstyrelsen, Strandgade 29, 1401 København K, e-mail: [mst@mst.dk](mailto:mst@mst.dk)
- EnergiMidt, Brårupvej 50, 7800 Skive, e-mail: [hgg@energimidt.dk](mailto:hgg@energimidt.dk)

Skattecenter Horsens, Løvenørnsgade 26, 8700 Horsens



Målforhold	1:4000
Korttitel	Råstofindvinding Tandskov
Beskrivelse	
Afdeling	
Initialer	
Dato	23/9-2013

