

A/S Ikast Betonvarefabrik / Jydsk Stenindustri A/S

Skyggevej 75

7441 Engesvang

**Tilladelse til råstofindvinding på del af matr. nr. 2g, 3c, 4t, 6c og 7f Skygge
By, Engesvang i Ikast-Brande Kommune gældende i perioden 1. juni 2018
til 1. juni 2028.**

Dato 18-05-2018

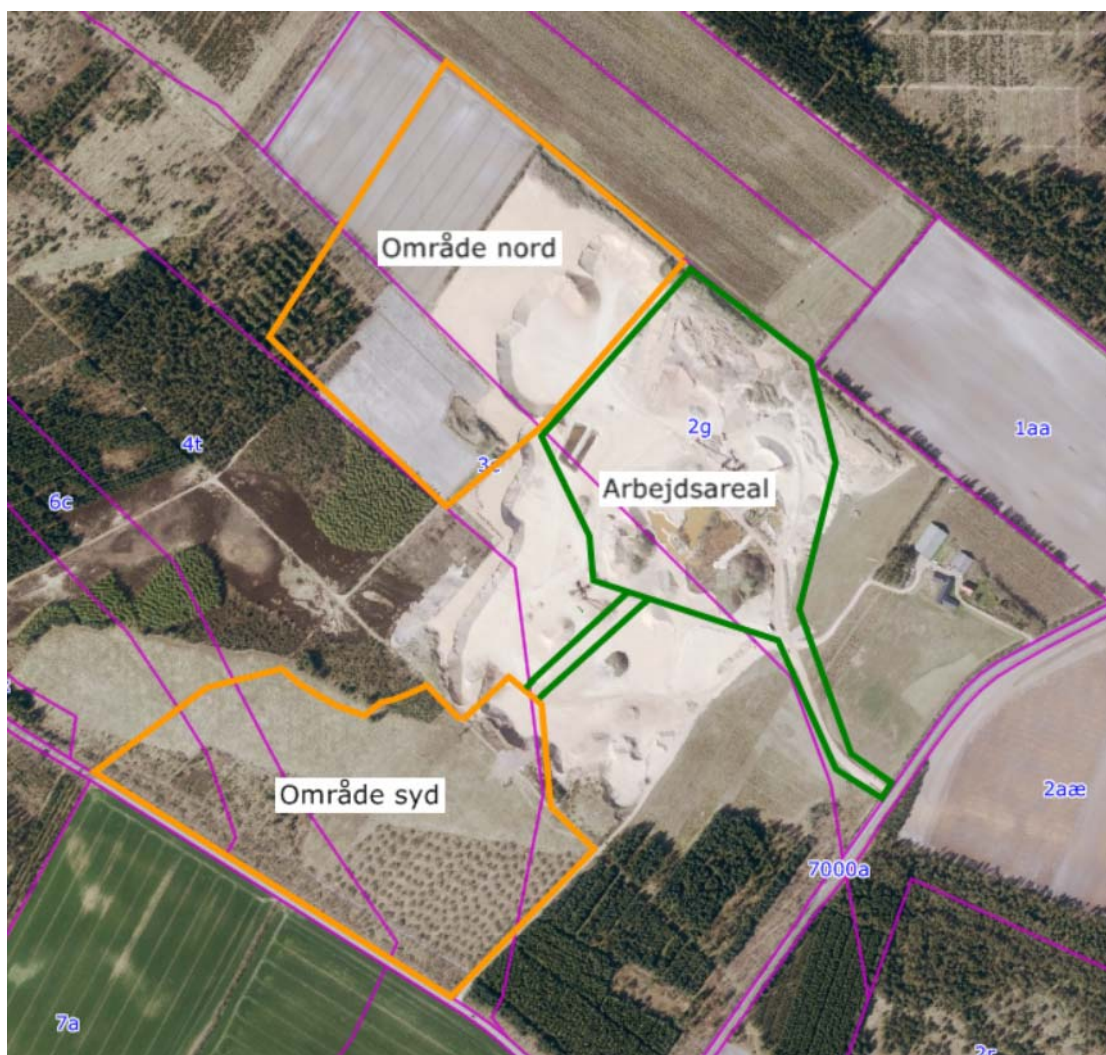
Sagsbehandler Jytte Gert Simonsen

Raastoffer@ru.rm.dk

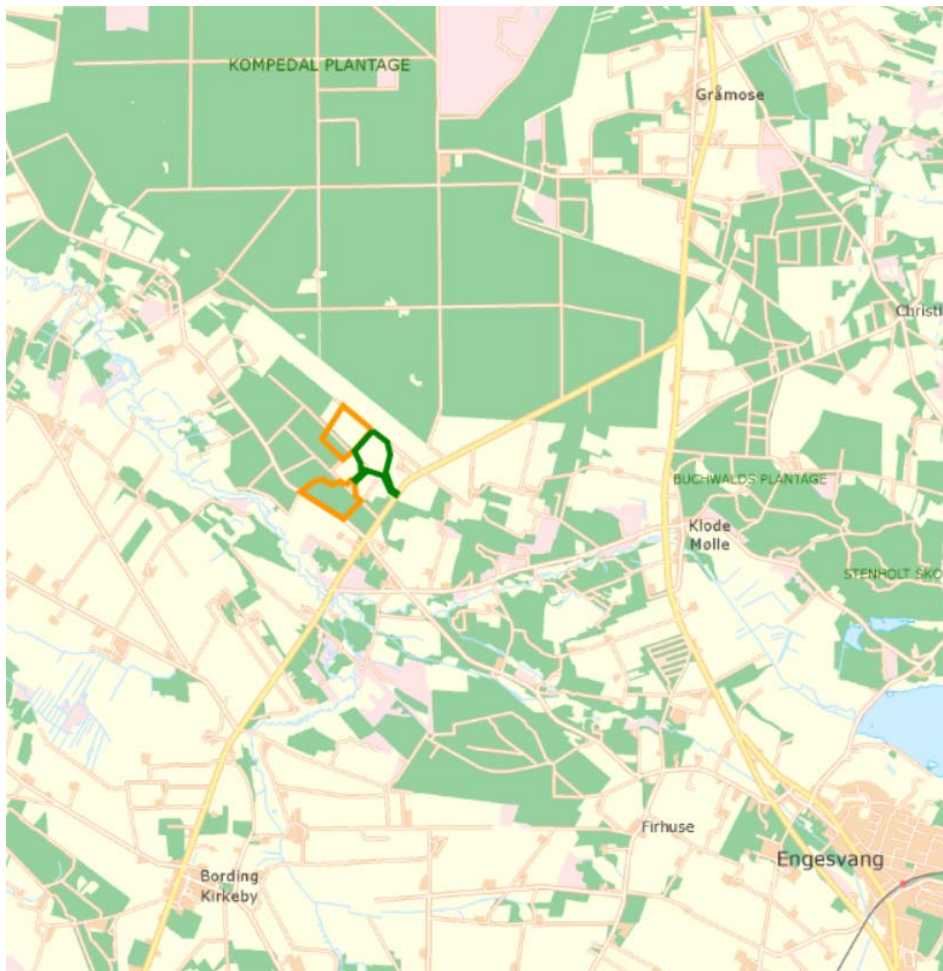
Tel. +4578411938

Sagsnr. 1-50-71-2-17

Side 1



Orange streg angiver det ansøgte råstofindvindingsområde, hhv. område nord og område syd



Ansøger:	Indvinder:	Ejer:
A/S Ikast Betonvarefabrik / Jydsk Stenindustri A/S CVR-nr.: 37537314	A/S Ikast Betonvarefabrik / Jydsk Stenindustri A/S CVR-nr.: 37537314	A/S Ikast Betonvarefabrik / Jydsk Stenindustri A/S CVR-nr.: 37537314

Udarbejdet af

Jytte Gert Simonsen

Region Midtjylland

Indholdsfortegnelse

A. Afgørelse fra Region Midtjylland	4
A.1. Råstofloven.....	4
A.2. Miljøvurdering m.v. af konkrete projekter	4
A.3. Natura 2000 områder	4
B. Afgørelser fra andre myndigheder	5
B.1. Vandforsyningsloven	5
B.2. Miljøbeskyttelsesloven og spildevandsbekendtgørelsen	5
B.3. Skovloven.....	5
B.4. Vejloven	5
C. Vilkår for indvindingen	7
C.1. Vilkår efter råstofloven	7
C.2. Vilkår i henhold til Vandforsyningsloven	12
C.3. Vilkår for dispensation efter Skovloven	13
D. Generelle bestemmelser	15
E. Grundlag for tilladelsen	18
E.1. Ansøgningens indhold	18
E.2. Udtalelser	19
F. Region Midtjyllands bemærkninger	24
F.1. Råstofplan.....	24
F.2. Kommuneplan	24
F.3. Lokalplan	25
F.4. Vandforsyningsforhold	25
F.5. Naturbeskyttelse	25
F.6. Byggesloven	26
F.7. Miljømæssige forhold.....	27
F.8. Vejforhold	29
F.9. Forslag til grave- og efterbehandlingsplan.....	29
F.10. Miljøvurdering af konkrete projekter (VVM)	29
F.11. Konklusion	30
G. Offentliggørelse og klagevejledning	31
G.1. Råstofafgørelsen.....	31
G.2. Råstofafgørelsen i henhold til lov om miljøvurdering af planer og programmer og af konkrete projekter (VVM)	32
G.3. Råstofafgørelsen i henhold til Natura 2000 og habitatdirektivet	32
H. Orientering	34
I. Bilag	35

Tilladelsen til råstofindvinding i perioden indtil 1. juni 2028.

A. Afgørelse fra Region Midtjylland.

A.1. Råstofloven

På baggrund af det foreliggende materiale, og med hjemmel i råstofloven¹, giver Region Midtjylland hermed tilladelse til årlig indvinding af ca. 350.000 m³ sand, grus og sten på de ca. 23,9 ha der er angivet på vedlagte kortrids Bilag B.

Tilladelsen omfatter desuden arbejdsarealer på ca. 10,55 ha. Arbejdsarealerne anvendes til bearbejdning og oplag af indvundne materialer samt til interne veje og transport. Arbejdsarealerne fremgår ligeledes af bilag B.

Der indvindes ikke råstoffer under grundvandsspejlet.



Side 4

Tilladelsen gives på vilkår i medfør af råstoflovens § 10, som beskrevet under afsnit C.1

A.2. Miljøvurdering m.v. af konkrete projekter

Region Midtjylland har vurderet, at projektet ikke kan forventes at få væsentlige indvirkninger på miljøet, og derfor afgjort, at der ikke er krav om en miljøvurdering², jf. lovens § 21.

A.3. Natura 2000 områder

Nærmeste dele af Nature 2000 områderne, Habitatområdet Stenholt skov og mose ligger ca. 3,2 km mod øst og nærmeste fuglebeskyttelsesområde ligger ca. 14 km mod sydøst.

Region Midtjylland har vurderet, at projektet ikke kan påvirke nogle af Natura 2000-områderne negativt, og det er derfor besluttet at der ikke skal foretages konsekvensvurdering for det ansøgte anlægs påvirkning af ovennævnte Natura 2000 områder³.

¹ Jf. bekendtgørelse nr. 124 af 26. januar 2017 af lov om råstoffer, § 7, stk. 1 og § 8.

² Jf. Bekendtgørelse af lov om miljøvurdering af planer og programmer og af konkrete projekter (VVM) nr. 448 af 10. maj 2017 med tilhørende bekendtgørelser

³ Bekendtgørelse nr. 926 af 27. juni 2016 om udpegning og administration af internationale naturbeskyttelsesområder samt beskyttelse af visse arter, § 7 og 8.

B. Afgørelser fra andre myndigheder

B.1. Vandforsyningsloven

Ikast-Brande Kommune har den 10. oktober 2017 givet tilladelse efter vandforsyningsloven⁴ til indvinding fra boring DGU nr. 86.2081 af op til 40.000 m³ vand pr. år til grusvask. Tilladelsen gælder indtil den 1. oktober 2032. Ikast-Brande Kommune er myndighed i fht. overholdelse af tilladelsens vilkår. Vilkårene for tilladelsen er beskrevet under afsnit C.



B.2. Miljøbeskyttelsesloven og spildevandsbekendtgørelsen

Ikast-Brande Kommune har den 5. april 2018 givet tilladelse til etablering af bassiner for nedsivning af vand fra grusvask samt til nedsivning af vand fra stakke med sorteret og vasket materiale⁵.

Der er ikke stillet vilkår i fbm. tilladelsen.

B.3. Skovloven

Miljøstyrelsen har givet tilladelse til råstofindvinding (dispensation fra fredskovsplikten), således at arealer på matrikel nre. 3c, 4t, 6c og 7f Skygge By, Engesvang kan inddrages til råstofindvinding⁶.

Dispensationen er givet på vilkår, som beskrevet under afsnit C.

På dele af matriklerne 4c og 3t er der tidligere meddelt dispensation fra fredskovsplikten. Dispensationen er meddelt af Skov og Naturstyrelsen, Palsgård Skovdistrikt, den 8. maj 2003 for en 20-årig periode. Området, hvor der foreligger en dispensation fra fredskovsplikten fremgår af nedenstående kortudsnit.

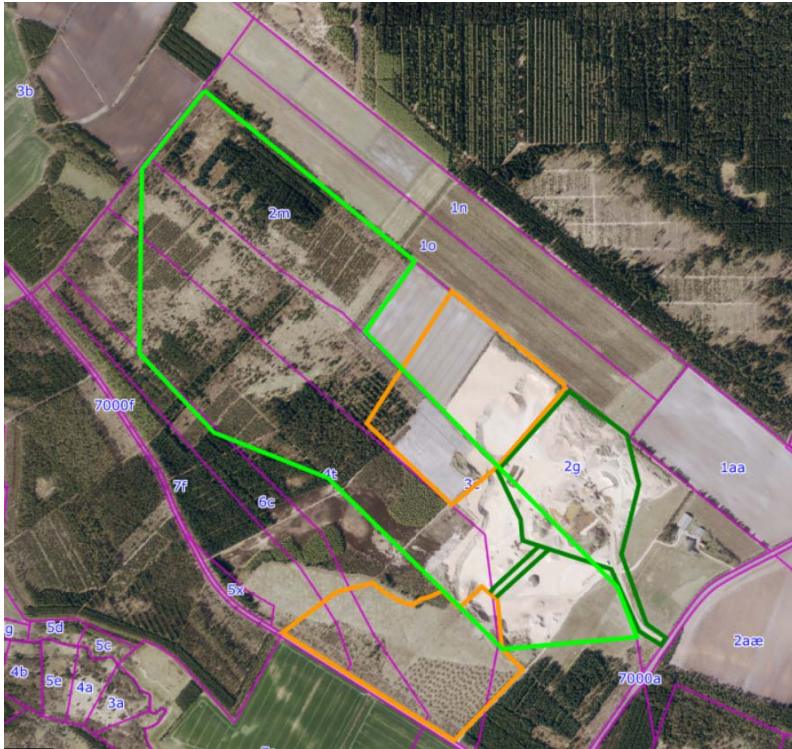
B.4. Vejloven

Ikast-Brande Kommune har givet tilladelse til udkørsel fra grusgraven, 23. marts 2017: Adgang til råstofgraven kan ske ad den midlertidige adgang i km 7,585 på Skyggevej vejnr. 650509 jf. tidligere truffet afgørelse af 24. april 2004 efter vejlovens bestemmelser. Den midlertidige adgang vil kunne opretholdes, indtil råstofindvinding på matr. nr. 2g,3c,4t,6c og 7f ophører.

⁴ Jf. bekendtgørelse nr. 125 af 26. januar 2017 af lov om vandforsyning m.v., §§ 20 og 26

⁵ Jf. lov nr. 966 af 23. juni 2017 om miljøbeskyttelse (miljøbeskyttelsesloven) § 19 samt §38 i bekendtgørelse nr. 1469 af 12. december 2017 (spildevandsbekendtgørelsen).

⁶ Jf. lov nr. 122 af 26. januar 2017 af lov om skove, § 11, stk. 1, samt §§ 38 og 39.



Orange steg: ansøgt graveområde, grøn streg: arbejdsareal, lysegrøn streg: område med dispensation fra fredskovspligt 2003-23, pink streg: matrikelgrænser

C. Vilkår for indvindingen

C.1. Vilkår efter råstofloven

Før indvindingen påbegyndes

1. Der skal gives meddelelse til Region Midtjylland om indvindingens påbegyndelse.
2. Indvinder skal senest 4 uger før muldafrømning underrette Museum Midtjylland om datoen for arbejdets iværksættelse, med mindre andet er aftalt med museet.
3. Gravningen og efterbehandlingen skal foregå i overensstemmelse med en grave- og efterbehandlingsplan der er godkendt af Region Midtjylland. Den overordnede plan for gravning og efterbehandling udarbejdes af ansøger. Planen skal som minimum indeholde et kort med angivelse af placering af evt. volde, jorddepoter, startsted for indvindingen og eventuel opdeling i etaper. Efterbehandlingsplanen skal tilgodese jordbrugs-/skovbrugs- og naturmæssige interesser samt vilkår fra Miljøstyrelsen i fbm. dispensation fra fredskovspligten og anvise, hvorledes vilkårene for efterbehandling forventes efterlevet.
4. Der skal stilles garanti på 3.400.000 kr. for opfyldelse af vilkårene om efterbehandling inden tilladelsen må udnyttes. Garantien er beregnet på baggrund af, at 8,3 ha efterbehandles til landbrugsmæssige formål, og 15,6 ha efterbehandles til natur-/jordbrugs-/skovbrugsmæssige formål. Sikkerhedsstillelsen skal være en ikke tidsbegrænset nominel økonomisk sikkerhed. Garantibeløbet kan reguleres af Region Midtjylland såfremt forudsætningerne for beregningen ændres.
5. Gravearealet skal afsættes i marken med kendelige betonringe, pæle eller lignende, der ikke må bortgraves eller dækkes med jord. Markeringen til angivelse af gravearealet, skal fremgå af graveplanens kortbilag og skal opsættes inden gravningen påbegyndes.

Driftstider

6. Gravemaskiner, transportanlæg og oparbejdningsanlæg må kun være i drift:
 - mandag til fredag kl. 06.00 – 17.00, dog ikke helligdage.Knusning må foretages lejlighedsvist – maks. 1 gang/måned.
7. Udlevering og læsning af materialer, herunder kørsel indenfor virksomhedens område må kun foregå i tidsrummet:
 - mandag til fredag kl. 06.00– 17.00, dog ikke helligdage
 - lørdag kl. 07.00– 14.00, dog ikke helligdage.

Kørsel i råstofgraven

8. Udenfor driftstiden skal adgangsvejen til råstofgraven være afspærret med aflåst bom eller tilsvarende.

Støj

9. Udsendelse af ekstern støj fra grusgraven med tilhørende maskiner og faste og mobile anlæg skal begrænses. Støjniveauet (det energiækvivalente, korrigerede, A-vægtede lydtryksniveau, L_r) må ved beboelse i nedenstående tidsrum ikke overstige følgende værdier:

- mandag til fredag kl. 7.00 - 18.00 : 55 dB(A)
- mandag til fredag kl. 06.00 - 07.00 : 40 dB(A)
- lørdag kl. 07.00 - 14.00 : 45 dB(A)

10. I forbindelse med anlægs- og efterbehandlingsperioden accepteres der en periode på 4 uger, hvor der i tidsrummet 7.00-17.00 på hverdage accepteres et støjniveau på 60 dB(A). Arbejdet skal dog tilrettelægges således at støjgener minimeres mest muligt.

11. Virksomheden er forpligtet til at bekoste og lade udføre støjmålinger og støjberegninger efter anmodning fra Region Midtjylland, som er tilsynsmyndighed i forhold til råstofloven.

Beslutning om metode og hyppighed af målinger, der maksimalt kan kræves én gang om året, – medmindre forholdene i råstofgraven er ændrede - træffes af Region Midtjylland.

Ønskes stærkt støjende anlæg, såsom sorteranlæg og stenknusere, placeret nærmere end 300 meter fra beboelsesejendomme, skal der dog forudgående, eller umiddelbart i forlængelse af idriftsætning fremsendes støjmåling/støjberegning der dokumenterer at støjgrænsen fortsat i denne tilladelse overholdes.

Støjberegninger skal udføres i overensstemmelse med Fælles Nordisk Beregningsmetode. Valg af målemetode/beregningsmetode er afhængig af, hvilken metode der i den aktuelle situation er bedst egnet til at dokumentere, at støjniveauet kan overholdes.

Støjmålinger/støjberegninger skal udføres som angivet i Miljøstyrelsens vejledninger nr. 5/1984 (Ekstern støj fra virksomheder), nr. 5 1993 (Beregning af ekstern støj fra virksomheder) og nr. 6/1984 (Måling af ekstern støj fra virksomheder) og gennemføres under forhold, hvor virksomheden er i fuld drift. Målingerne/beregningerne skal ud føres af et af Miljøstyrelsen akkrediteret firma.

12. Støjende anlæg skal om fornødent støjdæmpes, således at ovennævnte grænseværdier kan overholdes. Støjdæmpningen kan for eksempel ske ved gummibeklædning, indkapsling af maskindele, opsætning af støjskærme eller oplægning af volde mod de nærliggende beboelseshuse.

13. Stationære støjende anlæg skal så vidt muligt placeres umiddelbart bag højere terræn, salgskunker eller støjvolde, under hensyn til nærliggende beboelsesejendomme.

Støv

14. Driften må ikke give anledning til væsentlige støvgener uden for virksomheden. Der skal træffes foranstaltninger til hindring af støvdannelse fra interne

transportveje, materialebunker og produktionsanlæg. I tørre perioder skal støvgener, hvis nødvendigt, nedsættes ved vanding.

Der er installeret bruse-mekanisme, således at vogntog, der kører ud af grusgraven kan oversprinkle deres vognlæs med vand for at minimere støvgener på vejnettet under transport.

15. Råstoffer og jorddepoter skal placeres under hensyn til nærliggende beboelsesejendomme.

Graveafstande og begrænsninger

16. Der må ikke graves nærmere end 5 meter fra vejbeskyttelseslinier, og herfra i en hældning på 1:2

17. Der må ikke inddrages areal herunder afrømmes muld nærmere naboskel end 3 meter. Herfra må der ikke graves stejlere end anlæg 1:2. Hvis der efterbehandles ved neddosning, skal den nødvendige længere gravegrænse til skel fastlægges i graveplanen, og skal herefter overholdes.

18. Der må ikke inddrages areal nærmere end 10 m fra beskyttede hedearealer herunder afrømmes muld eller oplægges materialer. Efter de 10 m til hedearealerne må der ikke graves stejlere end anlæg 1:2.

19. Gravningen skal skåne det ca. 30m brede skovbryn mod sydvest, og der skal holdes en afstand af minimum 10 m fra træernes fod til graveområdet. Skrånterne op til dette areal graves 1:1 og efterlades uberørte (jf. Miljøstyrelsens tilladelse af 23. april 2018).

20. Der må indvindes over skel, hvis der ligeledes bliver meddelt tilladelse til råstofindvinding på nabomatriklen. Tidspunktet og metode for indvinding over skel skal godkendes af Region Midtjylland.

21. Der må ikke graves under grundvandsspejl.

Dræn

22. Blotlægges dræn i forbindelse med indvindingen, kan Region Midtjylland forlange disse omlagt for at sikre mod utilsigtet næringstilførsel til søer og lignende.

Omlægning af dræn er at betragte som en regulering af vandløb, hvilket kræver en tilladelse efter vandløbsloven.

Arkæologi

23. Fremkommer der arkæologiske fund eller anlæg i forbindelse med råstofindvindingen, skal indvindingen i det berørte område omgående standses og anmeldelse foretages til Museum Midtjylland, e-post:

Museummidtjylland@museummidtjylland.dk, tlf: 96 26 19 00.

Bevaring af geologiske profiler

24. Blotlægges særligt værdifulde geologiske profiler i grusgravens periferi, kan Region Midtjylland i forbindelse med efterbehandlingen forlange disse profiler bevaret, af undervisningsmæssige og videnskabelige grunde.

Forebyggelse af jord- og grundvandsforurening

25. Der må ikke benyttes eller oplagres kemikalier i råstofgraven, f.eks. til at bekæmpe planter, eller lignende stoffer, som kan indebære en risiko for forurening af jord og grundvand.

26. Olie- eller kemikaliespild skal bortgraves med det samme og håndteres som forurenede jord.

27. Brændstoftanke med tilhørende slanger og brændstofstudse, olietromler m.v. skal anbringes i aflåselige lukkede containere, bygninger eller lignende, med en indbygget sump, som skal kunne rumme 100 % af brændstoftankens volumen og øvrige olieprodukter, eller have kontrolleret afledning, med spildevandstilladelse dertil. Region Midtjylland kan kræve omplacering af brændstoftanke, såfremt placeringen vurderes at indebære en væsentlig risiko for forurening af jord eller grundvand.

28. Der må ikke etableres underjordiske olietanke indenfor graveområdet.

29. Mobile tanke: entreprenørtanke kan midlertidigt placeres nær anvendt ikke-mobilt maskinel, dog under hensyn til, at der ikke må være risiko for påkørsel eller forurening af grundvand ved spild. Entreprenørtanke skal senest ved arbejdstids ophør placeres udenfor selve gravearealet. Tankene skal være godkendte efter gældende regler.

30. Ikke mobile tanke: olietankbekendtgørelsen og øvrige krav i tankenes typegodkendelser skal til enhver tid være overholdt. Dokumentation herfor skal på forlangende fremvises.

31. Tankning af grave- og læssemaskiner, mobile anlæg og entreprenørtanke, samt reparation af kørende materiel skal foregå på arealer sikret mod spild til jord og grundvand. Arealerne skal være indrettet således, at spildte væsker ikke løber væk (f.eks. spildmætter eller betonbelægning).

32. Tankning af langsomt kørende samt svært flytbart materiel placeret indenfor selve gravearealet, kan ske fra en entreprenørtank, der medbringes ved hver tankning. Tankanlægget skal være indrettet så spild undgås, og tankning skal foregå under konstant tilsyn.

33. Udendørs spildbakker eller gruber skal tømmes, således at regnvand i bunden maksimalt udgør 10% af spildbakken eller grubens volumen. Tømningen skal ske i egnet beholder, hvorefter indholdet bortskaffes i hht. kommunens retningslinier.

34. Køretøjer og andre maskiner skal holdes i god stand, så der ikke forekommer oliedryp/-spild.

35. Dieselmotorer i anlæg skal være placeret over spildbakker, i container, over spildbakker eller tilsvarende anordning, hvorfra der ikke kan ske spild af forurenende materialer til jord eller grundvand.

Affaldshåndtering

36. Indvinderen har ansvar for, at der ikke - hverken midlertidigt eller varigt - henlægges affald af nogen slags, samt for at eventuelt henkastet affald straks fjernes.

37. Olieaffald (spildolie, olieholdige klude mv.), og andet farligt affald skal opsamles, kildesorteres og i øvrigt håndteres i overensstemmelse med kommunens Regulativ for Erhvervsaffald.

Andre aktiviteter

38. Maskiner og andre driftsanlæg, som ikke længere finder anvendelse i råstofindvindingen, skal senest indenfor 1 år efter ophørt anvendelse bortskaffes fra råstofgraven.

39. Råstofgraven må ikke benyttes til lager, bearbejdning eller salgssted for andet, end de i denne råstofgrav indvundne materialer. Råstofmyndigheden kan dog dispensere herfor, såfremt der foreligger redegørelse for, at aktiviteten kan finde sted, uden at bryde de i tilladelsen stillede vilkår for indvindingen eller udskyde efterbehandlingstidspunktet. Tilsvarende kan der dispenseres, såfremt der foreligger en tilladelse/godkendelse til aktiviteterne efter miljøbeskyttelsesloven og planloven.

Efterbehandling

40. Efterbehandlingen skal være afsluttet hurtigst muligt og senest 1 år efter indvindingens ophør.

41. Der skal til efterbehandles til jordbrugs-/skovbrugs- og naturmæssige formål i overensstemmelse med en efterbehandlingsplan godkendt af Region Midtjylland.

42. Ved efterbehandlingen skal afstanden fra graveområdets ydre grænse være mindst 3m. Afstand til §3 hedearealer skal dog være mindst 10m og afstand til det ca. 30 m brede skovbryn mod sydvest skal mindst være 10m.

43. Fremgår det af en godkendt efterbehandlingsplan, kan der efterbehandles med bevarelse af stejle enkeltekrænt til konkrete naturformål, såfremt Region Midtjylland vurderer at planen i tilstrækkelig grad, kan fremvise en løsning for sikker færdsel i området, og planen ikke medfører væsentlig negativ påvirkning af de landskabelige hensyn.

44. Behandlingsanlæggene og dertil knyttede installationer, herunder eventuelle støbte fundamentter eller lignende, samt gravemaskiner, redskaber, bygninger og skure skal være fjernet senest ½ år efter indvindingens ophør.

45. Hvis der bliver indledt råstofudnyttelse på tilstødende ejendomme, skal der efter nærmere aftale af landskabelige hensyn foretages en bortgravning eller udjævning og planering af de berørte skel. Der skal i givet fald fastsættes nærmere herom i grave- og efterbehandlingsplanen.

46. Indskiftning kan kun ske ved blivende periferiskråning, hvor det er beskrevet i en godkendt grave- og efterbehandlingsplan.

47. Indskiftning i skrænter mod andre områder udlagt til råstofindvinding er ikke tilladt.

C.2. Vilkår i henhold til Vandforsyningsloven

Ikast-Brande Kommune har 10. oktober 2017 givet tilladelse efter vandforsyningsloven⁷ til indvinding fra boring DGU nr. 86.2081 af op til 40.000 m³ vand pr. år til grusvask. Tilladelsen gælder indtil 1. oktober 2032.

Kopi fra ovennævnte tilladelse:

Vilkår for tilladelsen

1. Boringen må aldrig erstattes af en ny boring – heller ikke en såkaldt "erstatningsboring" – uden at Ikast-Brande Kommune har givet tilladelse hertil.
2. Omkring boringen skal der være en beskyttelseszone med en radius på 5 meter¹. I beskyttelseszonen må der ikke gødes, udbringes spildevandsslam, sprøjtes, fyldes marksprøjte eller opbevares ting og sager.
3. Der må ikke være risiko for at biler, entreprenørmaskiner eller lignende kan påkøre boringen. Dette kan fx sikres ved at afmærke beskyttelseszonen fysisk.
4. Boringen og dens overbygning skal være indrettet og vedligeholdt efter reglerne for kategori A-boringer i boringsbekendtgørelsen². Boringens overbygning må kun anvendes til at beskytte boringen, dens pumpe og tilhørende elinstallationer. Der må ikke opbevares andet i/under overbygningen.
5. Der skal være let adgang til at tilse og vedligeholde boringen og dens overbygning.
6. Boringen skal have en vandmåler, elmåler eller timetæller, så de oppumpede vandmængder kan registreres. Ikast-Brande Kommune kan til enhver tid bestemme, at målemetoden skal ændres.
7. De oppumpede vandmængder skal indberettes til Ikast-Brande Kommune hvert år inden den 1. februar.
8. Driften af anlægget må ikke medføre gener for naboer i form af støj mv.
9. Hvis der opstår mistanke om, at indvindingen påvirker natur eller vandløb negativt, kan Ikast-Brande Kommune begrænse indvindingsmængden og/eller den maksimale ydelse samt stille krav om målinger i nærliggende boringer, vandløb eller naturområder³.

⁷ Jf. bekendtgørelse nr. 125 af 26. januar 2017 af lov om vandforsyning m.v., §§ 20 og 26

¹ § 9, stk. 4 i "Bekendtgørelse om udførelse og sløjfning af borer og brønde på land" (BEK nr. 1260 af 28-10-2013) og § 24 i "Lov om miljøbeskyttelse" (LBK nr. 966 af 23-06-2017).

² Kapitel 2 i "Bekendtgørelse om udførelse og sløjfning af borer og brønde på land" (BEK nr. 1260 af 28-10-2013).

³ § 16, stk. 1, nr. 6 i "Bekendtgørelse om vandindvinding og vandforsyning" (BEK nr. 832 af 27-06-2016).

10. Vandingsanlægget – herunder jordledninger – må ikke bruges til andet end rent vand fra indvindingsboringen.

11. Hvis boringen tages ud af brug 5 år i træk, eller den ikke længere har en gyldig tilladelse, skal den sløjfes af en brøndborer med A- eller Bbevis.

Denne tilladelse erstatter tidligere tilladelser til at indvinde grundvand fra denne boring. Hvis vilkårene i tilladelsen ikke bliver overholdt, kan Ikast-Brande Kommune trække tilladelsen tilbage uden erstatning⁴.

⁴ § 34 i "Lov om vandforsyning mv. " (LBK nr. 125 af 26-01-2017).

C.3. Vilkår for dispensation efter Skovloven

Miljøstyrelsen har givet tilladelse til råstofindvinding på fredskovspligtige arealer, således at arealer på matrikel nre. 3c, 4t, 6c og 7f Skygge By, Engesvang kan inddrages til råstofindvinding.

Kopi fra ovennævnte tilladelse:

Vilkår

1. Tilladelsen er midlertidig og gælder til den 31. december 2028, og reetablering af graveområdet skal være afsluttet senest 1 år herefter og i overensstemmelse med Grave- og efterbehandlingsplan af 27. november 2017.
2. Gravningen skal skåne det ca. 30 meter brede skovbryn mod sydvest (jf. bilag 1), dvs. der skal holdes en afstand af minimum 10 m fra træernes fod til graveområdet.
3. Gravningen skal holde en afstand af 10 m til et hedeareal omfattet af naturbeskyttelseslovens § 3, som ligger uden for graveområdet.
4. Der udlægges 150 % erstatningsskov, svarende til i alt 17,4 ha, såfremt projektet gennemføres fuldt ud som ansøgt.
5. Projektet udføres som én graveetape. Forinden graveetapen påbegyndes, skal der være truffet afgørelse om etablering af erstatningsskov på mindst 150 % af etapens størrelse.
6. Graveetapen skal være afsluttet og arealet efterbehandlet/tilplantet før eventuel klargøring af yderligere arealer omfattet af Miljøministeriets tilladelse af 5. maj 2003 til råstofgravning kan påbegyndes.
7. Op til 10 % af erstatningsskvsarealerne kan udlægges som lysåbne arealer.
8. Der træffes særskilt afgørelse efter skovloven om godkendelse af erstatningsskvsarealet og pålæggelse af fredskovspligt på erstatningsarealer udenfor graveområdet.
9. Det afgravede areal kan godkendes til udlæg af erstatningsskov i det omfang arealet skønnes at opfylde skovlovens krav til at kunne blive fredskovspligtigt efter lovens § 4. Det forudsættes, at samtlige afgravede arealer reetableres, så de er egnede til bæredygtig skovdrift og tilplantes. Reetablering og tilplantningsplan skal godkendes af Miljøstyrelsen, hvis disse arealer skal indregnes som en andel af erstatningsarealet.
10. Der skal inden råstofgravningen indledes ved fjernelse af overjorden stilles sikkerhed i form af en bankgaranti for etablering af erstatningsskvsarealer. svarende til 11,6 ha * 40.000 kr. Sikkerhedsstillelsen kan nedskrives i takt med at

erstatningskovsarealerne er etableret. Sikkerhedsstillelsen skal stilles som en anfordringsgaranti og stiles til Miljøstyrelsen, Haraldsgade 53, 2100 København Ø. Bankgarantien skal udvides til 150 % af erstatningskovsarealet hvis de resterende 5,8 ha ikke findes som puljeskov.

11. Gentilplantning af hele graveområdet t skal være gennemført senest 2 år efter afslutningen af råstofgravningen.

12. Vilkårene for tilladelsen tinglyses på ejendommen for ejers regning.

Afgørelsen er truffet i medfør af § 38, jf. § 11, stk. 1 og § 39 og § 40 i skovloven (lovbekendtgørelse nr. 122 af 26. januar 2017) og § 1, § 4 og § 5 i bekendtgørelse om erstatningskov (nr. 853 af 27. juni 2016).

Denne afgørelse vedrører kun forholdet til skovloven.

Giver regionen afslag i medfør af anden lovgivning, falder tilladelse efter skovloven bort.

D. Generelle bestemmelser

Gyldighed og tilbagekaldelse

Råstofindvinding må ikke påbegyndes før klagefristen er udløbet. Hvis der indkommer en klage får, ansøger besked og gravningen må ikke startes, før en endelig afgørelse er truffet, med mindre klagemyndigheden bestemmer andet.

Råstofforretningen bortfalder, hvis den ikke udnyttes inden 3 år efter, at den er meddelt, eller ikke har været udnyttet i 3 på hinanden følgende år, med mindre andet fremgår af tilladelsens vilkår.

Råstofforretningen kan tilbagekaldes af Region Midtjylland, i tilfælde af grov eller gentagen overtrædelse af vilkårene, som beskrevet i råstoflovens § 11.



Side 15

Tinglysning af deklaration om efterbehandling

Når afgørelsen er endelig, tinglyser Region Midtjylland på ejendommen en deklaration om efterbehandlingsvilkårene.

Afgiften for tinglysningen er for tiden 1.650 kr. I henhold til § 10, stk. 6 i lov om råstoffer skal tinglysningsgebyret betales af ejendommens ejer, men opkræves hos ansøger. Afgiften vil blive opkrævet når tinglysningen er sket.

Sikkerhedsstillelsen frigives først, når den i grave- og efterbehandlingsplanen beskrevne efterbehandling er udført og godkendt af Region Midtjylland. Delvis frigivelse kan ske ved godkendelse af efterbehandlingen på delarealer.

Tilsyn og besigtigelse

Region Midtjylland fører tilsyn med indvindingen og foretager besigtigelse af arealet for blandt andet at påse, at tilladelsen og vilkårene overholdes – for så vidt angår de vilkår, hvor Region Midtjylland er myndighed. Tilsynet har uden retskendelse adgang til offentlige og private ejendomme for at foretage dette tilsyn, og politiet yder om nødvendigt bistand til at gennemføre dette. Ved eftersyn af erhvervsvirksomheder skal den ansvarlige indvinder give myndigheden de fornødne oplysninger, vejledning og hjælp, jf. råstoflovens § 32 og 32a.

Tilsynsmyndigheden skal foranledige et ulovligt forhold lovliggjort, medmindre forholdet har underordnet betydning. Region Midtjylland kan meddele påbud om, at et ulovligt forhold skal lovliggøres inden for en nærmere fastsat frist jf. råstoflovens § 33.

Det påhviler den til enhver tid værende ejer eller bruger af en ejendom eller indvindingsmateriel at berigtige et ulovligt forhold.

Region Midtjylland kan umiddelbart lade foretage hvad der er nødvendigt på ejerens og indvinderens bekostning, hvis et påbud om at lovliggøre et ulovligt forhold ikke efterkommes rettidigt, jf. råstoflovens § 33.

Tilsynsmyndigheden kan påbyde den ansvarlige for indvindingen, at foretage prøveudtagning, analyser og målinger af råstoffer, der indvindes, af stoffer der udsendes til omgivelserne, og af støj og rystelser m.m. jf. råstoflovens § 32a.

Indberetning af indvunden mængde

Der skal hvert år gives oplysninger til Region Midtjylland om arten og mængden af de råstoffer, der indvindes i hver råstofgrav, samt om anvendelsen heraf. Indberetningen skal ske via den digitale løsning der henvises til af regionen. Region Midtjylland videresender indberetningen til Danmarks Statistik.

Arkæologi

Bygherre/entreprenør har altid mulighed for at indhente det arkæologisk ansvarlige museums udtalelse forud for jordarbejder, jf. museumslovens § 25. Herved gives de bedste muligheder for at undgå standsning af anlægsarbejdet og udgifter til arkæologisk undersøgelse jf. museumslovens § 27.

Hvis museet i sin udtalelse skønner, at der på arealet ikke findes væsentlige arkæologiske bevaringsinteresser, så vil evt. udgifter til nødvendig arkæologisk undersøgelse kunne betales af Kulturministeren jf. museumslovens § 27.

En udtalelse fritager ikke bygherre/entreprenør fra forpligtelsen til at standse anlægsarbejdet og underrette museet, hvis arkæologiske levn påtræffes, men fritager ham/hende for udgifterne til en undersøgelse.

Fredning og beskyttelse af visse dyre- og plantearter

Af bekendtgørelsen om fredning af visse dyre- og plantearter m.v.⁸, fremgår det, at i perioden:

- 1. februar – 31. juli må kolonirugende fugles redetræer ikke fældes.
- 1. februar – 31. august må rovfugles og ugles redetræer ikke fældes.
- 1. november – 31. august må hule træer og træer med spættehuller ikke fældes
- 1. april – 31. august må digesvalereeder ikke ødelægges.

En række arter er desuden beskyttet jf. Habitatbekendtgørelsen.

Disse "Bilag IV arter" er beskyttede overalt hvor de forekommer.

Bestemmelsen beskytter de steder, hvor dyrene yngler og opholder sig for eksempelvis at overvintre. Det kan være hule træer, hvor flagermus opholder sig eller ynglevandhuller for padder.

Aktiviteter, som kan forringe den økologiske funktionalitet af arternes ynglelokalitet eller levested, må ikke iværksættes.

Hvis der konstateres tilstedeværelse af bilag IV-arter kan det medføre, at gennemførelsen af en hidtil planlagt efterbehandling, ikke lovligt kan udføres uden særlige hensyn.

Følgende arter kan eksempelvis tænkes at forekomme i forbindelse med råstofgrave:

- Spidssnudet frø
- Stor vandsalamander
- Småflagermus
- Markfirben

⁸ Bekendtgørelse nr. 867 af 27. juni 2016.

- Strandtudse
- Ulv

Miljøstyrelsen er myndighed for beskyttelse af indvandrede bilag IV-arter. Region Midtjylland har vurderet, at der ikke på tilladelsestidspunktet er bilag IV-arter på arealet, som påvirkes af tilladelsen.

Underretning ved konkurs, overdragelse af rettighed mv.

I tilfælde af indvindingsvirksomhedens konkurs, betalingsstandsning m.v., er såvel ejendommens ejer, som den der driver indvindingsvirksomheden, forpligtet til straks at underrette tilsynsmyndigheden.



Ønsker man at overdrage indvindingstilladelsen til en anden, skal dette i god tid forinden anmeldes til Region Midtjylland, vedlagt en underskrevet erklæring af den nye indvinder, der fastslår at man er bekendt med alle tilladelser, vilkår, aftaler mv. og er indforstået med at man overtager alle forpligtigelser.

Side 17

Der skal desuden vedlægges underskrift fra ejendommens ejer, med dokumentation for at denne er indforstået med indvinder skiftet.

Der skal stilles sikkerhed fra den nye indvinder, og Region Midtjylland kan kræve en ny grave-/efterbehandlingsplan udarbejdet og indsendt til godkendelse.

Råstofafgift

Råstofindvinderen er forpligtet til at betale råstofafgift.

Det skal bemærkes, at erhvervsmæssig indvinding af råstoffer, skal registreres ved skat, myndighed@skat.dk.

Region Midtjylland giver meddelelse til SKAT ved at sende en kopi af tilladelsen.

Ændringer af vilkår

Region Midtjylland kan fastsætte yderligere vilkår, eller foretage ændringer af allerede stillede vilkår, hvis det på et senere tidspunkt måtte vise sig nødvendigt af hensyn til opfyldelsen af råstoflovens formålsbestemmelser.

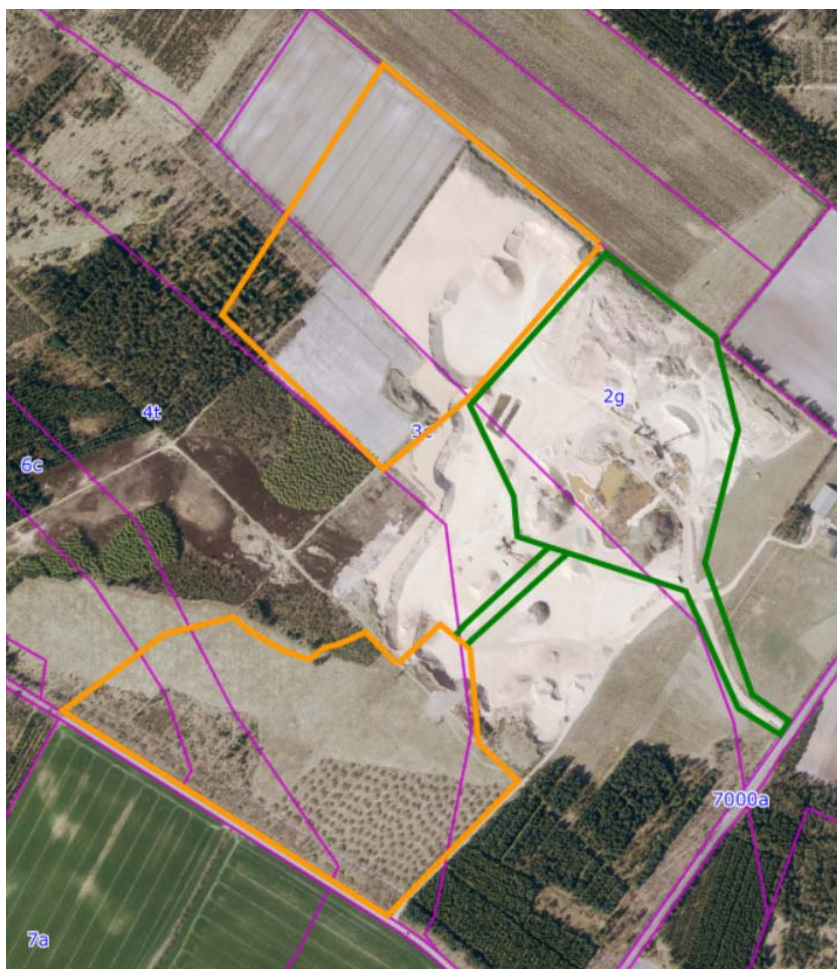
Vilkår kan i øvrigt revideres for at forbedre tilladelsesindehaverens egenkontrol eller opnå et mere hensigtsmæssigt tilsyn.

Eventuelle nye vilkår, eller ændringer af eksisterende vilkår vil dog kun blive aktuelt, såfremt der er tale om ændrede forudsætninger i forhold til grundlaget for denne afgørelse.

E. Grundlag for tilladelsen

E.1. Ansøgningens indhold

- Ansøgningsskema modtaget af Region Midtjylland den 29. nov. 2017.
- Ansøgningen om tilladelse til indvinding af råstoffer angår dele af ejendommen matrikel nr. 2g, 3c, 4t, 6c, 7f Skygge By, Engesvang, Karupvej 30 og Skyggevej 75, 7442 Engesvang, Ikast-Brande Kommune som udgør totalt 23,9 ha. Der er ansøgt om en indvindingstilladelse på 24,9 ha. Det ansøgte areal er reduceret til 23,9 ha, da Ikast-Brande Kommune efter tidspunktet for indsendelse af ansøgningen har udlagt et nyt §3 hedeareal indenfor det ansøgte område. Kommunen har desuden oplyst, at der skal være en 10m beskyttelseszone til hedearealet. Det ansøgte areal er derfor reduceret med det nyudlagte §3 hedeareal samt en 10m beskyttelseszone, jf, nedenstående kortskitse. Det ansøgte areal omfatter desuden et arbejdsareal på 10,55 ha.



Orange streg: ansøgt graveområde, pink streg: matrikelgrænser, grøn streg: arbejdsområde (materialestakke og –bearbejdning samt transportveje)

- Der søges om tilladelse til en forventet årlig produktion af 350.000.000 m³ sand, grus og sten .

- Der søges om tilladelse til gravning i perioden fra 2018.03.01 indtil 2028. Den samlede råstofindvinding forventes afsluttet i ca. kote 58-60, ca. 14 meter under terræn (nogle steder 6 meter under terræn), ca. 1 meter over grundvandsspejlet.
- Følgende typer maskiner og anlæg planlægges benyttet i forbindelse med indvindingen:
 1. Læssere
 2. sigteanlæg og bånd
 3. rundersortere og bånd
 4. knuser og bånd
 5. jigger, silo og bånd.
- Det oplyses, at der vil foregå knusning i området – efter behov.
- Der foreligger tilladelse til indvinding af vand til grusvask fra egen boring, DGU nr. 86.2081.
- De forventede forbrug af drivmidler er angivet til 55.500 l pr. år. Der tankes dels fra stationære tanke, placeret i containere og dels fra en mobil tank placeret i mobil container.

Ønskede tilladte driftstidspunkter er angivet til:

Mandag – fredag 6.00 – 17.00

dog for udlevering og læsning

Mandag – fredag 6.00 – 17.00

Lørdage (op til 10 gange/årligt) 7.00 – 14.00

- Miljøstyrelsens støjkrav overholdes. Der er tale om en igangværende råstofindvinding, hvor der ikke hidtil har været problemer med støjkrav. Råstofindvindingen foretages under terræn (hvilket giver en støjafskærmning, og desuden oplægges der støjskærme/jordvolde mod nærmeste boligejendomme i det omfang, der er behov for dette).
- Der planlægges støvdæmpende foranstaltninger i form af sprinkling med vand.
- Affald i form af olie, brændbart affald og jernskrot opbevares forskriftsmæssigt, og afleveres til godkendte modtagere jævnlige.
- Det oplyses, at der er 2 boringer/brønde indenfor 300 meter (86.1600, 175m og 86.2064, 275m)
- Tingbogsattest af 2017-11-10.
- Råstofmaterialernes tilstedeværelse og kvalitet er dokumenteret i form af den igangværende råstofindvinding.
- Det angives, at kørslen til indvindingsområdet sker via adgang fra Skyggevej. Kommunen har givet accept 2017-03-23.
- Arealerne planlægges efterbehandlet til natur- og jordbrugsmæssige formål.
- Forslag til grave- og efterbehandlingsplan, (dateret 27. nov. 2017, udarbejdet af Asker Geyti på vegne af Jydsk Stenindustri A/S)
- VVM-anmeldelse af 2017-11-30 (fremsendt), 2017-11-01 (dateret).

E.2. Udtalelser

Museum Midtjylland

Museet har ikke kendskab til skjulte fortidsminder inden for de to udpegede områder, hvor der ikke tidligere har været foretaget arkæologiske undersøgelser. Dog findes den fredede gravhøj 130302-17 umiddelbart i sydkanten af det nordlige område og inden for 200 m øst for samme område er registreret en overpløjet

gravhøj, 130302-18. Vedrørende det sydlige område findes der inden for en afstand af 350 m mod sydvest og syd tre fredede gravhøje, 130302-14-16 og et område med registreret slagter, 130302-101.

De to områder er beliggende på den sydlige del af et større plateau, der mod vest og syd afgrænses af Karup Å og Skygge Å. Længere mod øst er der ved Elbæk, som er en sidegren til Karup å fundet omfattende spor af jernudvinding. Med de registrerede slagter 130302-101 er der grund til at formode, at der også kan være omfattende spor af jernudvinding og bebyggelse i det aktuelle område. Med baggrund i de kendte, arkæologiske lokaliteter samt områdets topografi er det museets vurdering, at der er risiko for forekomst af væsentlige fortidsminder i området. Museet anbefaler således, at der foretages en arkæologisk forundersøgelse af området, og at der i god tid før evt. muldafrømning og råstofindvinding påbegyndes rettes henvendelse til museet.

Ikast-Brande Kommune

Forhørings svar

Ikast-Brande Kommune har indsendt høringsskema den 23. januar 2018. Høringsskemaet er i original udstrækning vedlagt i bilag E. Nedenstående er gengivet de dele af høringssvaret, hvor det er anført, at der er hhv. 'nogen påvirkning' og 'væsentlig påvirkning'.

Kommuneplan (væsentlig påvirkning) – det sydligste areal er udpeget som bevaringsværdigt landskab i kommuneplan 2017. Landskabet er udpeget på grund af den markante ådal. Det vil forringe oplevelsen af landskabet, hvis der graves i området.

Kommuneplan (væsentlig påvirkning) – det sydligste areal er præget af en markant skråning ned mod ådalen. Isens smeltevand har formet ådalen og dens skråninger. Hvis der graves i skråningen vil oplevelsen af landskabet forringes.

Natur, §3 beskyttet (væsentlig påvirkning) - Den nærmeste §3 hede ligger lige op ad de nye ansøgte graveområder. Heden er sidst blevet besigtiget i 2009. På besigtigelsen blev der fundet en fin hede med bl.a. klokkelyng og engelsk visse. Heden består af både tør og våd hede (naturtyperne 4010 og 4030). Ikast-Brande kommune kan ikke afvise, at heden bliver påvirket af de ansøgte nye graveområder. Det er især i forhold til den våde hede, at der skal nærmere undersøgelse til. Ikast-Brande kommune finder det nødvendigt med en ny besigtigelse inden det kan vurderes hvorvidt heden påvirkes af de nye graveområder. Påvirkes heden af det nye graveområde skal der en dispensation til i forhold til Naturbeskyttelseslovens §3, hvilket kommunen sandsynligvis ikke kan gives.

Natur (nogen påvirkning) - hovedparten af det ansøgte område ligger indenfor et område der i kommuneplanen er udpeget som spredningsveje for dyr og planter. I området er spredningsvejen delt i to - en nordlig og sydlig del. Den nordlige del er primært en tør spredningskorridor og den sydlige del er primært en våd

spredningskorridor. De nye graveområder vil bevirke, at den sidste del af den nordlige spredningsvej brydes. Dette vil især påvirke vildtet og hedearterne. Vildtet kan måske også blive "skubbet" rundt med fx. trafikale følger?

Virksomhed (nogen påvirkning) - i forbindelse med indvinding af råstoffer, vil der kunne forekomme støvgener. Der skal laves foranstaltninger til forebyggelse af støvgener.

Grundvand (nogen påvirkning) - Hovedsageligt enig i bemærkning fra regionens VVM-screeningsskema. Den nærmeste private drikkevandsforsyning (DGU-nr. 86.2294) er beliggende ca. 170 m syd for de ansøgte områder. Boringen er lokaliseret af eurofins i efteråret 2016 og er i den forbindelse oplyst til at være en brønd. Ikast-Brande Kommune antager derfor, at brønden henter grundvand op fra relativt lave dybder. I ansøgningsskemaet er det oplyst, at den forventede årlige indvinding under grundvandsspejlet er 0 m³. Ansøger har desuden angivet, at grundvandsspejlet står ca. 12 m under terræn, men samtidigt planlægges at grave til en dybde på 6-14 m under terræn. Ud fra disse oplysninger kunne det tyde på, at der graves til samme dybde, som grundvandsspejlet står i eller til under grundvandsspejlet. På adskillige luftfoto fra 2006-2017 kan der ses et tydeligt frit vandspejl (eller tydeligt våde områder) i dele af grusgraven. Det tyder derfor på, at der graves til grundvandsspejlet og nogle steder til under grundvandsspejlet. Iltning af ellers iltfattige grundvandssedimenter, pga. gravning under grundvandsspejlet, kan føre til oxidationen af fx pyrit, hvis dette mineral er tilstede i sedimentet. Pyritoxidation kan over længere tid give forhøjede koncentrationer af jern og sulfat i grundvandet samt lave pH-værdier, og grundvandet kan på sigt blive uegnet til drikkevand. Vandanalyser fra drikkevandsbrønden (DGU-nr. 86.2294) viser, at drikkevandet har meget lave pH-værdier (5-5,4). På en ejendom ca. 380 m sydøst for drikkevandsbrønden viser vandanalyser fra den private drikkevandsforsyning (DGU-nr. 86.2285), at pH-værdien har været faldende fra 7,2 (2010) til 6,8 (2016). Ikast-Brande Kommune kan på baggrund af ovenstående ikke udelukke, at grundvandet i området – og dermed også vandet i drikkevandsbrønden (DGU-nr. 86.2294) og andre boringer/brønde – påvirkes af råstofindvindingen i Skygge Grusgrav.

I kommunes høringssvar er det endvidere anført:

- I Skygge grusgraven er der undersøgt for forekomsten af markfirben. Miljøstyrelsen fandt i 2014 ikke markfirben i grusgraven.
- Karup Å ligger ca. 390 m syd for det sydligste ansøgte område og åbeskyttelseslinjen ligger ca. 240 meter fra det sydligste ansøgte område. Det er Ikast-Brande Kommunes vurdering, at det ansøgte ikke påvirker vandløbet og dets beskyttelseslinje.
- I DCE's kvadratnet (10*10 km), som projektet er omfattet af, er følgende bilag IV arter fundet: Sydflagermus, Odder, markfirben, stor vandsalamander, spidssnudet frø og ulv. Der er ikke detaljeret kendskab til bilag IV-arter på projektområdet. Naturgruppen vurderer, at projektet ikke vil have nogen negativ påvirkning på de nævnte bilag IV-arter.

- Ikast-Brande Kommune har ikke kendskab til rødlistede plante- eller dyrearter i det ansøgte område.
- Det forventes, at de hydrogeologiske forhold påvirkes i forbindelse med indvinding af grundvand til grusvask fra boring DGU-nr. 86.2081. Påvirkningen vurderes dog at være ubetydelig.
- Det beskrives, at vaskevandet ledes til bassin og genanvendes. Der er ingen udledning eller kun begrænset nedsvivning, da det er et lukket system.
- Eksisterende midlertidig vejadgang til Skyggevej i km 7,585 skal benyttes i forbindelse med udgravning af de nye arealer. Der må ikke etableres nye adgange til Karupvej.
- Områderne bør reetableres og driftes uden brug af gødning og pesticider, så grundvandet generelt samt nærliggende drikkevandsboringer og -brønde ikke forurenes.

Ikast-Brande Kommunes naturgruppe ønsker som udgangspunkt, at der bliver tænkt natur ind i efterbehandlingsplanen. Generelt er det en god ide, hvis de områder der påtænkes brugt til natur efterlades uden at de dækkes af et muldlag. Dette gør, at områderne forbliver mere næringsfattige end hvis der ligger et muldlag ovenpå og de næringsfattige naturtyper ønsker vi flere af i den danske natur. Desuden vil det fremme arter som er typiske for det midtjyske område, men som efterhånden er meget trængte i den næringsberigede natur. Der må gerne være områder med stejle skrænter til de dyr og fugle der foretrækker det. Naturgruppen ønsker generelt ikke, at området gentilplantes med træer, da det for områdets natur vil være bedre med lysåbne områder, hvor træerne stille kan indvandre og ikke plantes som en plantage. Vi ønsker endvidere, at der tænkes på den eksisterende tørre og våde hede. Dette kunne gøres ved, at man i efterbehandlingen ligger nogle områder ud til natur, som ligger tæt på/er sammenhængende med den eksisterende natur - dette kunne skabe et mere robust naturområde.

Bemærkningerne fra forhøringen er indgået i udarbejdelse af udkast til afgørelse.

Høringssvar til udkast til afgørelse

Ikast-Brande Kommune har indsendt høringssvar til udkast til afgørelse den 17. maj 2018.

- Eksisterende vilkår vedr. adgangsforhold skal opretholdes.
- Vedr. vilkår 22, side 9: Vi gør opmærksom på, at omlægning af dræn er at betragte som en regulering af vandløb, hvilket kræver en tilladelse efter vandløbsloven.

Andre parter, myndigheder og forsyningselskaber

Ansøgningsmaterialet har været sendt i forhøring til følgende inden udarbejdelse af udkast:

- Ejer(e) af ejendommen Skyggevej 67
- Ejer(e) af ejendommen Skyggevej 69
- Ejer(e) af ejendommen Skyggevej 73

- Ejer(e) af ejendommen Skyggevej 71
- Ejer(e) af ejendommen Skyggevej 61.

Der er ikke modtaget høringssvar fra ovennævnte parter i forhøringen.

Partshøring

Udkast til afgørelsen er udsendt i partshøring til nedenstående naboer og parter:

- Ejer(e) af ejendommen Skyggevej 67
- Ejer(e) af ejendommen Skyggevej 69
- Ejer(e) af ejendommen Skyggevej 73
- Ejer(e) af ejendommen Skyggevej 71
- Ejer(e) af ejendommen Skyggevej 61.



Side 23

Desuden er udkast til afgørelsen sendt til:
Ikast-Brande Kommune, Miljøstyrelsen og ansøger.

Der er modtaget høringssvar fra Ikast-Brande Kommune, jf. ovenstående.

F. Region Midtjyllands bemærkninger

F.1. Råstofplan

Det ansøgte indvindingsareal er beliggende i Råstofgraveområde Skygge Plantage, omfattet af Råstofplan 2016 for Region Midtjylland, og er reserveret til indvinding af sand, grus og sten.

Råstofindvinding kan som udgangspunkt kun finde sted inden for de udlagte Råstofgraveområder.

Inden for graveområderne kan det derfor forventes, at der på visse vilkår vil blive givet tilladelse til indvinding af råstoffer, når der er behov for materialerne.

Indvinding af råstoffer skal foregå på en bæredygtig måde. Når en råstofgrav er åbnet, bør forekomsten i det pågældende areal udnyttes fuldt ud, med mindre der er særlige forhold, som forhindrer dette eller taler afgørende imod det.

Der bør ske gennemgravning af skel mellem gravearealer der udnyttes af forskellige firmaer eller på forskellige tidspunkter.

Hensynet til naboer, natur, grundvand og kulturhistorie – og hvad der i øvrigt fremgår af råstoflovens § 3 samt øvrig lovgivning (f.eks. Natura 2000) – skal afvejes i forbindelse med ny råstofindvinding.

Råstofplan 2016 er miljøvurderet i henhold til Lov om Miljøvurdering. Det er i den forbindelse konkluderet, at der i planens råstofgraveområder ikke er væsentlige interessekonflikter som ikke kan forebygges eller afbødes ved sagsbehandling og vilkårsstillelse i forbindelse med en konkret råstofansøgning.

I forbindelse med udlægning af det sydlige område i råstofplan 2016 var der drøftelser med Ikast-Brande Kommune, da der bl.a. er et værdifuldt landskab i området (i debatfasen var der udlagt et større område i den sydlige del). Konklusionen på udlæg af det sydlige område i Skygge Plantage blev, at Ikast-Brande Kommune efter behandling i Teknik- og Miljøudvalget har godkendt, at det aktuelle sydlige område blev udlagt til graveområde. Region Midtjylland har efterfølgende vurderet de oplysninger, der er om råstofkvaliteter i området og har sammenholdt disse med hensyn til natur- og landskabelige interesser, hvilket er endt med det udlæg til råstofgraveområde, der ses i råstofplan 2016, og er identisk med det område, der er ansøgt om – bortset fra det nyligt udlagte §3 hedeareal samt en 10m beskyttelseszone og et hensyn til et ca. 30m bredt skovbryn mod sydvest og en 10m beskyttelseszone i fht. dette skovbryn.

F.2. Kommuneplan

Råstofplanens arealreservationer og retningslinjer er indarbejdet i Kommuneplan 2017-2029 for Ikast-Brande Kommune.

De følgende af kommuneplanens retningslinjer er medinddraget som grundlag for regionens vægtning efter råstofloven:

- OD – område med drikkevandsinteresser
- Bevaringsværdigt landskab
- Særlig værdifuldt landbrugsområde
- Økologisk forbindelse

- Naturbeskyttelsesområde

Udpegningerne er ikke af en sådan karakter, at de er en hindring for den ansøgte råstofindvinding eller efterbehandling. Udpegningerne har i større eller mindre grad været medvirkende til den vægtning, der sker efter råstofloven, herunder vilkårsfastsættelse.

F.3. Lokalplan

Der er ikke vedtaget lokalplan for området.

F.4. Vandforsyningsforhold

Arealet ligger i Områder med Drikkevandsinteresser (OD), og der er ingen vandværker, hvis vandindvindingsopland strækker sig ind under det ansøgte areal. Råstofindvindingen vurderes at have en neutral indvirkning på vandforsyningsforhold i området.

Der graves ikke under grundvandsspejlet. Indvinder er opmærksom på, at grundvandsspejlet i området er varierende i fht. terræn, og derfor står der bl.a. i grave-efterbehandlingsplanen, at grundvandsspejlet står 6 – 14 mut.

Ikast-Brande Kommune har i deres forhørings svar anført, at der på luftfotos fra 2006-17 ses "et tydeligt frit vandspejl (eller tydeligt våde områder) i dele af grusgraven". Region Midtjylland bemærker til dette, at der er et nedsivningsbassin, hvor der sker en udledning og genanvendelse af vaskevand (jf. grave-/efterbehandlingsplanen). Der forgår således ikke gravning under grundvandsspejlet.

Da der ikke graves under grundvandsspejlet og da der graves i sandholdige aflejringer, vurderes pyritoxidation ikke at være en hindring for råstofindvindingen.

Det ansøgte vurderes ikke at indebære en væsentlig risiko for forurening af konkrete drikkevandsforsyninger eller de overordnede drikkevandsinteresser, men til generel sikring af jord og grundvand stilles der dog forebyggende vilkår mod forurening, herunder håndtering af olie, kemikalier og affald.

F.5. Naturbeskyttelse

Indvindingen vurderes at have en *neutral* virkning i forhold til påvirkning af naturinteresser, herunder bevaringsværdigt landskab, økologisk forbindelse og naturbeskyttelsesområde.

Indvindingen vurderes til ikke at påvirke nærmeste § 3 område (hedearial registreret efter § 3 i naturbeskyttelsesloven) da der i tilladelsen er udlagt en 10m beskyttelseszone, som udmeldt fra Ikast-Brande Kommune. Kommunen har foretaget besigtigelse, og der er et nyt §3 hedeudlæg i den forbindelse, så der forventes ikke at være konflikter i fht. natur og det udlagte graveområde

Nærmeste Natura 2000 område findes ca. 3,2 kilometer mod øst, og grundet afstanden til dette område, vurderes råstofindvindingen ikke at påvirke området.

Ikast- Brande Kommune har anført i deres høringssvar, at det sydligste areal er udpeget som bevaringsværdigt landskab i kommuneplan 2017, og at landskabet er udpeget på grund af den markante ådal. Det vil forringe oplevelsen af landskabet, hvis der graves i området. Endvidere er det bemærket, at arealet er præget af en markant skråning ned mod ådalen. Isens smeltevand har formet ådalen og dens skråninger. Hvis der graves i skråningen vil oplevelsen af landskabet forringes.

Region Midtjylland bemærker, at der er tale om en landskabsskråning på maksimalt 4 meter på det aktuelle område (og dermed ikke en markant skråning ned mod ådalen).

Der er tidligere foretaget en politisk beslutning omkring udlægning af området til råstofindvinding, og i den efterfølgende behandling i Region Midtjylland er området begrænset fra 37 til 12 ha. p.gr.a landskabelige og råstofmæssige hensyn (en afvejning efter §3 i råstofloven).

Region Midtjylland vurderer, at der fortsat er en stor del af ådalen og dets skråninger tilbage efter råstofindvindingen, og at råstofindvinding på det pågældende areal ikke har afgørende betydning for oplevelsen af landskabet, jf. bl.a. det forholdsvise flade landskab på det ansøgte område.

Region Midtjylland har vurderet (på baggrund af Ikast-Brandes Kommunes tilbagemelding), at der på arealet, ikke er levested eller rasteområde for arter, der er omfattet af bilag IV i habitatdirektivet, som kan beskadiges.

Det særlige værdifulde landbrugsområde tilgodeses i fbm. grave-/efterbehandlingsplanen, hvor området efterbehandles til natur- og jordbrugsmæssige formål. Det nordlige område (matr. 2g) efterbehandles i hht. grave-/efterbehandlingsplanen til landbrugsområde.

Spredningskorridorerne på området vil blive påvirket mens råstofindvindingen pågår. Råstofindvinding fortages i et meget stort naturområde, og efterfølgende reetableres området til natur-/jordbrugsmæssige formål, hvor der bl.a. plantes skov. Fremadrettet vil der således blive etableret bedre muligheder for spredningskorridorer, idet området for nuværende er udlagt som græsområde (sydligt område), hvor der efter råstofindvindingen vil blive etableret skov-/naturarealer. Da der er tale om et meget stort natur-/skovområde - og jf. ovenstående, vurderer Region Midtjylland, at de økologiske forbindelser påvirkes neutralt i forbindelse med råstofindvindingen.

F.6. Byggeloven

Hvis der ønskes opsat mandskabsvogne, administrationsbygninger eller lignende i råstofgraven, skal der søges særskilt om byggetilladelse til dette. Dette gælder også for midlertidigt opsatte skurvogne, brovægte eller lignende. Der henvises til Bygningsreglementet.

Ansøgning skal indsendes til kommunen.

F.7. Miljømæssige forhold

Miljøstyrelsen er af den principielle opfattelse, at vilkår om støj fra grusgrave, i det åbne land, bør fastsættes med udgangspunkt i Vejledning fra Miljøstyrelsen nr. 5/1984, " Ekstern støj fra virksomheder", områdetype 3 - "Blandet bolig- og erhvervsbebyggelse, centerområder".

Miljøstyrelsen anfører dog samtidig, at baggrundsstøjniveauet i det åbne land normalt er lavt. Det er derfor ønskeligt, at støjniveauet fra virksomheder er så lav som muligt og fastsættelse af støjgrænserne bør foretages efter en konkret vurdering i hvert enkelt tilfælde, af de tekniske og økonomiske muligheder for at reducere støjen.

Region Midtjylland vurderer, at de vejledende støjvilkår for områdetype 3, er en rimelig afvejning af hensynet til indvindingens stedbundne karakter, og hensynet til en forventning om lavt støjniveau i det åbne land.

Dog vurderes det, at der typisk er mulighed for, at tilrettelægge driften således, at støjen lørdage i tidsrummet 07:00- 14:00 kan bringes ned til 45 dB(A), f.eks. kan aktiviteten sædvanligvis begrænses til udlevering af råstoffer indenfor denne grænse.

Samtidig vurderer Region Midtjylland, at der særligt knytter sig en forventning om lavere støjniveau på lørdage 7:00-14:00 i det åbne land, end den der normalt vil forekomme i områdetype 3.

Støjniveauet målt som, det energi-ækvivalente, korrigerede A-vægtede lydtryksniveau L_r , bør derfor således ved **beboelse** (ved spredt bebyggelse i det åbne land, regnes dette som 15 meters afstand af beboelsesejendomme, i boligområder som alle opholdsarealer indenfor området) i nedenstående tidsrum ikke overstige:

Mandag til fredag

- 55 dB(A) i tidsrummet fra kl. 07.00 - 18.00,
- 45 dB(A) i tidsrummet fra kl. 18.00 – 22.00
- 40 dB(A) i tidsrummet fra kl. 22.00 - 07.00

Lørdag

- 45 dB(A) i tidsrummet kl. 07.00 - 14.00.
- 45 dB(A) i tidsrummet kl. 14.00 - 22.00.
- 40 dB(A) i tidsrummet kl. 22.00 - 07.00.

Søn- og helligdage

- 40 dB(A) hele døgnet.

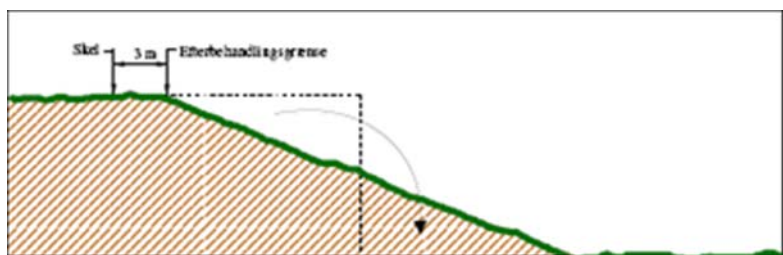
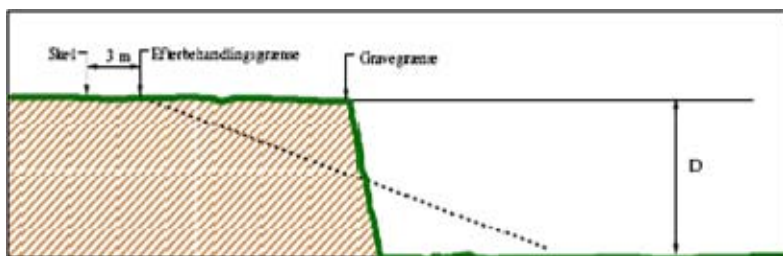
På baggrund af ansøgningen, herunder oplysninger om anlæg der planlægges benyttet er den tilladte driftstid fastsat til hverdage 7:00-18:00 for alle anlæg, dog med mulighed for udlevering og læsning, herunder kørsel på virksomhedens område fra kl. 6:00.

Graveafstande og periferiskråninger

Graveafstande skal fastsættes i graveplanen for at sikre, at indvinderen ikke uagtsomt kommer til at grave så tæt på graveområdets ydre grænse, at de nødvendige råstoffer til at udføre de planlagte periferiskråninger mangler, eller er skyld i uigenkaldelig påvirkning af beskyttede emner nær grusgraven.

Graveafstande for nærmere angivne strækninger af grusgravens periferiskråninger og for gravning under grundvandsspejlet (GVS), bør tage udgangspunkt i de i ansøgningen angivne gravedybder og koter, men skal i de konkrete situationer tilpasses de virkelige forhold.

For en simpel efterbehandling, hvor der planlægges efterbehandlet ved neddosning skal gravegrænsen fastlægges som beskrevet på figurerne herunder.



Indskiftning

Ved indskiftning forstås indvinding indtil efterbehandlingsgrænsen og 1:2 derfra, (se ovenstående illustrationer) med efterfølgende opfyldning af råstoffer af dårlig kvalitet fra grusgraven. Indskiftning må ikke ske i midlertidige periferiskråninger mod naboarealer beliggende i regionalt graveområde, hvor kommende råstofindvinding er sandsynlig.

Dræn

Ikast-Brande Kommunes parthøringssvar vedr. vilkår 22 er indsat i vilkår 22, således at det fremgår, at om-/nedlægning af dræn kræver en tilladelse efter vandløbsloven.

Andre forhold

Der er foretaget bred konfliktsøgning af forhold ved og i nærheden af det ansøgte areal. Oplysninger fra VVM-anmeldelsen og høringssvar er desuden indgået i sagsbehandlingen.

Der er ud over de ovenfor nævnte, ikke konstateret yderligere forhold der giver anledning til særlige bemærkninger eller tillægges afgørende vægt i afvejningen

efter råstofloven.

Der er kommenteret på enkelte af forholdene i forbindelse med VVM-screeningen, se bilag A.

Intern trafik

Den interne trafik, som er det eneste der kan reguleres igennem råstofloven, reguleres i henhold til potentielle gener fra støv og støj, ved at fastlægge vilkår om driftstider og vilkår om overholdelse og fastsættelse af støjgrænser.

F.8. Vejforhold

Der planlægges udkørsel til Skyggevej.

Forhold vedrørende færdsel på offentlig vej (herunder støj og støv) reguleres af vejmyndighederne i samarbejde med politiet.

Ikast-Brande Kommunes parthørings svar er indarbejdet i afsnit B4.

F.9. Forslag til grave- og efterbehandlingsplan

Grave – og efterbehandlingsplanen skal give et overblik over hvorledes indvindingen tilrettelægges i indvindingsperioden, samt hvordan der påtænkes at efterbehandle.

På grund af, at grusbranchen følger samfundsudviklingen er graveplan og periode kun vejledende, da en eventuel nedgang i væksten i bygge- og anlægsbranchen kan medføre, at indvindingstakten ikke kan overholdes.

Efterbehandlingsplanen er ligeledes vejledende, da områdets endelige udseende afhænger meget af, hvordan den lokale forekomst er placeret.

Nærværende efterbehandlingsplans hovedprincip er, at der efterbehandles til jordbrugsmæssige formål på matr. 2g, og at der på de øvrige arealer efterbehandles til natur-/skovbrugs-jordbrugsmæssige formål. Det skal bemærkes, at grave-/efterbehandlingsplanen er udarbejdet før Ikast-Brande Kommunes udlæg af nyt §3 hedeareal på det sydlige område, og før Miljøstyrelsens tilladelse til indvinding af råstoffer på et fredskovspligtigt areal.

Indvinderen skal udarbejde en revideret grave- og efterbehandlingsplan, hvis forholdene ved indvindingen er væsentlig ændrede.

F.10. Miljøvurdering af konkrete projekter (VVM)

Råstofindvinding hører under reglerne om miljøvurdering af konkrete projekter (VVM)⁹.

Det ansøgte har ikke et omfang så det er omfattet af lovens bilag 1, hvor projektet automatisk er omfattet af krav om miljøvurdering af projektets indvirkning på miljøet.

Råstofindvinding fra åbne brud er opført under lovens bilag 2, nr. 2a, hvorfor det

⁹ Jf. Bekendtgørelse af lov om miljøvurdering af planer og programmer og af konkrete projekter (VVM) nr. 448 af 10. maj 2017 med tilhørende bekendtgørelser.

skal afgøres om indvindingen er omfattet af kravet om miljøvurdering og VVM-tilladelse, på baggrund af den indsendte ansøgning.

Region Midtjylland har derfor udført en såkaldt screening. Screeningen sammenstiller den nødvendige viden til afgørelse af, hvorvidt et givent anlæg er miljøvurderingspligtigt.

Screeningen har fastslået, at anlæggets art, dimension og placering ikke kan forventes at få væsentlige indvirkninger på miljøet.

F.11. Konklusion

Ud fra en afvejning af ovenstående og de hensyn og interesser der i øvrigt skal varetages gennem råstoflovgivningen, kan Region Midtjylland imødekomme, at indvindingen tillades på de fastsatte vilkår.

Grave-efterbehandlingsplanen af 27. november 2017 skal justeres i fht., at der i februar 2018 er udlagt et nyt §3 hedeareal samt i fht. Miljøstyrelsens dispensation fra fredskovsplikten indenfor den sydlige del af det ansøgte graveområde.

G. Offentliggørelse og klagevejledning

Tilladelsen til råstofindvinding vil blive offentliggjort den 18. maj 2018, på Region Midtjyllands hjemmeside www.raastoffer.rm.dk.

Klagefristen for denne råstoftilladelse er fredag den den 15. juni 2018.

Hvis du ønsker at klage over denne afgørelse, kan du klage til Miljø- og Fødevareklagenævnet. Du klager via Klageportalen, som du finder et link til på forsiden af nmkn.dk. Klageportalen ligger på borger.dk og virk.dk. Du logger på borger.dk eller virk.dk, ligesom du plejer, typisk med NEM-ID. Klagen sendes gennem Klageportalen til den myndighed, der har truffet afgørelsen. En klage er indgivet, når den er tilgængelig for myndigheden i Klageportalen. Når du klager, skal du betale et gebyr på kr. 900 kr. for privatpersoners og 1.800 kr. for virksomheders og organisationers vedkommende (2016-niveau). Du betaler gebyret med betalingskort i Klageportalen.



Side 31

Miljø- og Fødevareklagenævnet skal som udgangspunkt afvise en klage, der kommer uden om Klageportalen, hvis der ikke er særlige grunde til det. Hvis du ønsker at blive fritaget for at bruge Klageportalen, skal du sende en begrundet anmodning til den myndighed, der har truffet afgørelse i sagen. Myndigheden videresender herefter anmodningen til Miljø- og Fødevareklagenævnet, som træffer afgørelse om, hvorvidt din anmodning kan imødekommes. Involverede i sagen vil modtage en kopi af Region Midtjyllands udtalelse til klagenævnet.

Klagegebyret tilbagebetales, hvis du får helt eller delvis medhold i din klage, hvis den påklagede afgørelse ændres eller ophæves, eller klagen afvises som følge af overskredet frist, manglende klageberettigelse eller fordi klagen ikke er omfattet af Miljø- og Fødevareklagenævnets kompetence.

Miljø- og Fødevareklagenævnets afgørelse kan bringes for domstolene, inden for 6 måneder fra tidspunktet hvor Miljø- og Fødevareklagenævnets afgørelse er meddelt

G.1. Råstofafgørelsen

Afgørelsen kan påklages til Miljø- og Fødevareklagenævnet inden 4 uger fra afgørelsen er meddelt, eller offentligt bekendtgjort. Klagen stiles til Miljø- og Fødevareklagenævnet, men indsendes til Region Midtjylland via Klageportalen som videresender klagen til Miljø- og Fødevareklagenævnet¹⁰, jf. råstoflovens §§ 13-16.

Rettidig klage efter denne lov har opsættende virkning for tilladelsen, medmindre Miljø- og Fødevareklagenævnet bestemmer andet.

Klageberettigede

- Adressaten for afgørelsen.

¹⁰ Jf. bekendtgørelse nr. 124 af 26. januar 2017 af lov om råstoffer §§ 13-16.

- Offentlige myndigheder.
- En berørt nationalparkfond oprettet efter lov om nationalparker
- Lokale foreninger og organisationer, som har en væsentlig interesse i afgørelsen.
- Landsdækkende foreninger og organisationer, hvis hovedformål er beskyttelse af natur og miljø.
- Landsdækkende foreninger og organisationer, som efter deres formål varetager væsentlige rekreative interesser, når afgørelsen berører sådanne interesser.
- Enhver med individuel væsentlig interesse i afgørelsen.

Der henvises i øvrigt til den generelle klagevejledning.

G.2. Råstofafgørelsen i henhold til lov om miljøvurdering af planer og programmer og af konkrete projekter (VVM)

Afgørelsen kan påklages til Miljø- og Fødevarerklagenævnet inden 4 uger fra den dag afgørelsen er offentligt bekendtgjort eller meddelt. Klagen stiles til Miljø- og Fødevarerklagenævnet men indsendes til Region Midtjylland via Klageportalen, som videresender klagen til Miljø- og Fødevarerklagenævnet¹¹.

Rettidig klage efter denne lov har ikke opsættende virkning for tilladelsen, medmindre Miljø- og Fødevarerklagenævnet bestemmer andet. Der henvises i øvrigt til den generelle klagevejledning.

Klageberettigede

- Miljø- og Fødevarerministeren
- Enhver med retlig interesse i sagens udfald, herunder et nationalparkfond oprettet efter lov om nationalparker.
- Landsdækkende foreninger og organisationer, der som hovedformål har beskyttelse af natur og miljø eller varetagelsen af væsentlige brugerinteresser inden for arealanvendelsen og har vedtægter eller love, som dokumenterer deres formål, og som repræsenterer mindst 100 medlemmer.

G.3. Råstofafgørelsen i henhold til Natura 2000 og habitatdirektivet

Myndighedens vurdering af, at det ansøgte projekt ikke påvirker Natura 2000 områder og at der derfor ikke skal udføres en konsekvensvurdering, kan påklages til Miljø- og Fødevarerklagenævnet inden 4 uger fra den dag denne afgørelse er offentligt bekendtgjort eller meddelt.

Klagen stiles til Miljø- og Fødevarerklagenævnet, men indsendes til myndigheden via Klageportalen, som videresender klagen til Miljø- og Fødevarerklagenævnet med de bemærkninger klagen giver anledning til, jf. råstoflovens regler om klageadgang.

¹¹ Jf. bekendtgørelse af lov om Miljøvurdering af planer og programmer og konkrete projekter (VVM) nr. 448 af 10. maj 2017 med tilhørende bekendtgørelser.

Vurderingen af at der ikke skal udføres en konsekvensvurdering, skal påklages efter en konkret lov. Hvis Region Midtjylland f.eks. træffer afgørelse efter Råstofloven og vurderer, at tilladelsen ikke kan påvirke et Natura 2000 område, og at der derfor ikke skal ske konsekvensvurdering, kan den afgørelse påklages efter Råstofloven. Klagereglerne skal altså findes i den lov, der træffes afgørelse efter.

H. Orientering

Kopi af afgørelsen samt bilag A og B er i dag sendt til

- Miljøstyrelsen, mst@mst.dk (J.nr. MST-521-01589)
- MuseumMidtjylland, museummidtjylland@museummidtjylland.dk
- Skat, Kontrolafdelingen, myndighed@skat.dk
Danmarks Naturfredningsforening, Ikast-Brande, dnkastbrande-sager@dn.dk
- Danmarks Naturfredningsforening, dn@dn.dk
- Danmarks Sportsfiskerforbund, post@sportsfiskerforbundet.dk,
- Friluftsrådet Midtvestjylland, midtvestjylland@friluftsradet.dk
- Dansk Ornitologisk Forening, natur@dof.dk
- Dansk Ornitologisk Forening Ikast-Brande, ikast-brande@dof.dk
- Ikast-Brande Kommune, teknikogmiljoområde@ikast-brande.dk
- Dansk Industri, di@di.dk

Derudover orienteres parterne

I. Bilag

- A. VVM-Screening
- B. Kortrids i 1: 5.000 over det ansøgte graveområde.
- C. VVM-anmeldelsen
- D. Udkast til grave- og efterbehandlingsplan
- E. Ikast-Brandes Kommunes forhøringsvar til ansøgningen