

IBF Asklev
Sepstrupvej 45
8653 Them



Screeningsafgørelse vedrørende råstofindvinding på del af matr. nr. 3a Asklev By, Them, og 8h Fogstrup By, Them, i Silkeborg Kommune.

På baggrund af jeres ansøgning af 14. juni 2019 samt grave- og efterbehandlingsplan dateret 22. august 2019 har Region Midtjylland vurderet, om jeres projekt kan forventes at få væsentlige indvirkninger på miljøet og derfor er omfattet af krav om miljøvurdering, inden der kan træffes afgørelse efter Råstofloven¹.

Region Midtjylland har udført en såkaldt screening på baggrund af den indsendte ansøgning. Screeningen sammenstiller den nødvendige viden til afgørelse af, hvorvidt et givent anlæg er miljøvurderingspligtigt.

Screeningen har fastslået, at anlæggets art, dimension og placering ikke kan forventes at få væsentlige indvirkninger på miljøet.

Region Midtjylland afgør på baggrund af overstående, at der ikke skal gennemføres en miljøvurdering forud for afgørelsen.

Høring og begrundelse

Den ansøgte råstofindvindings miljømæssige påvirkninger fremgår af screeningskemaet i bilag 1.

Region Midtjylland har i forbindelse med screeningen haft det ansøgte i høring ved berørte myndigheder. Oplysninger fra høringen fremgår af screeningskemaet.

Screeningen af den ansøgte råstofindvinding viser, at anlægget kan give anledning til følgende miljømæssige påvirkninger:

- støvgener
- støjgener

¹ Jf. Bekendtgørelse af lov om miljøvurdering af planer og programmer og af konkrete projekter (VVM) nr. 448 af 10. maj 2017

Dato 27.08-2019

Sagsbehandler Arene Nordentoft

Raastoffer@ru.rm.dk

Tel. +4578411938

Sagsnr. 1-50-71-10-18

Side 1

- risiko for forurening
- rydning af skov
- påvirkning af arkæologiske værdier
- påvirkning af landskab og geologi

Endvidere er det konstateret, at der er kumulative forhold, idet der også indvindes råstoffer på et areal øst for det ansøgte område. De kumulative forhold kommer fra en samlet øget tung trafik i området samt en øget påvirkning af landskabet og geologien.

Region Midtjyllands vurdering af støvgener

For at imødegå støvgener på omkringliggende ejendomme etableres støjvolde, som mindsker spredning af støv. For yderligere at mindske støvgenerne fra grusgraven vandes de interne køreveje samt stakkerne med vand efter behov, mens adgangsvejen vandes med sprinkleranlæg, og lastbilernes lad vandes via sprinkler ved udkørsel fra grusgraven. Med de planlagte tiltag til at mindske støvdannelse og støvspredning vurderes støvgenerne ikke som væsentlige.

Region Midtjyllands vurdering af støjgener

Der er etableret støjvolde mod nærliggende beboelser. Inden graveaktiviteterne påbegyndes udføres støjmålinger og støjberegninger, og støjvoldenes udformning og dimensioner justeres, såfremt støjmålinger og støjberegninger viser det nødvendigt for at overholde tilladelsens støjvilkår.

Driften af grusgraven er begrænset til hverdage inden for normal arbejdstid. Driften om lørdagen er begrænset til udlevering af materialer, dvs. der vil ikke være drift af de mest støjende knuse- og sorteringsanlæg.

Region Midtjylland vurderer, at Miljøstyrelsens vejledende støjgrænser vil kunne overholdes ved den ansøgte drift og de planlagte støjdæmpende tiltag, og vurderer på den baggrund ikke støjgenerne som væsentlige.

Region Midtjyllands vurdering af risiko for forurening

Der opbevares ikke olie eller kemikalier i råstofgraven, ligesom mobile maskiner parkeres uden for graveområdet, når de ikke anvendes. Risiko for spild er derfor begrænset til dryp fra maskiner samt uheld ved tankning af de ikke mobile anlæg. Dryp fra maskiner og spild ved tankning vurderes hurtigt at kunne opsamles og bortskaffes til godkendt modtager. Den ansøgte råstofgravning vurderes således ikke at udgøre en væsentlig risiko for forurening af jord eller grundvand.

Region Midtjyllands vurdering af rydning af skov

Den ansøgte råstofgravning kræver fældning af fredskov på matr. nr. 8h Fogstrup By, Them. Miljøstyrelsen har givet dispensation til fjer-

nelse af skov på arealet med en række vilkår herunder vilkår om udlægning af 150 % erstatningsskov. I det der efterbehandles til skov efter endt råstofgravning på matriklen og desuden udlægges yderligere erstatningsskov, vurderes påvirkningen ikke som væsentlig.

Region Midtjyllands vurdering af arkæologiske værdier

Inden for det eksisterende og nye graveområde er der ikke registreret fortidsminder. Da området er rigt på fortidsminder anbefaler Museum Silkeborg dog som minimum en arkæologisk forundersøgelse i god tid før evt. muldafrømning og råstofindvinding påbegyndes. Jf. Museumslovens § 27, stk. 2 skal råstofgravningen standses, såfremt der under jordarbejdet findes spor af fortidsminder. Ansøger er gjort bekendt med mulighederne for forundersøgelse og med museumslovens bestemmelser. Ved overholdelse af museumslovens bestemmelser vurderer Region Midtjylland ikke, at den ansøgte råstofgravning vil medføre væsentlig påvirkning af arkæologiske værdier.

Region Midtjyllands vurdering af landskab og geologi

Det ansøgte graveområde ligger ikke i et område udpeget som bevaringsværdigt landskab eller større sammenhængende landskab. Området er udpeget som et nationalt geologisk interesseområde "Det Midtjyske Søhøjland". Så længe der graves råstoffer vil råstofgraven sætte et tydeligt præg på landskabet. Efter endt gravning vil efterbehandling, beplantning og indvandring af natur formindske den visuelle påvirkning af landskabet. Region Midtjylland vurderer ikke, at den ansøgte råstofgravning vil påvirke væsentlige landskabsmæssige eller geologiske interesser.

Region Midtjyllands vurdering af kumulative forhold

Der har i nærområdet været gravet råstoffer gennem en lang årrække, og der er en kumulative påvirkning af især trafik og landskab fra de to aktive råstofgrave, som findes inden for få kilometer ved Asklev.

Begge råstofgrave har udkørsel til Sepstrupvej og videre transportvej gennem Them, som ligger øst for graveområderne. Den ansøgte råstofindvinding er i samme størrelsesorden, som den tidligere indvinding, og der er ikke planer om at øge indvindingsmængden i den aktive råstofgrav, øst for det ansøgte areal. Den kumulative påvirkning af transportvejen vil derfor være på niveau med den hidtidige påvirkning.

Landskabet påvirkes kumulativt inden for et større område end det ansøgte, både på grund af den aktive indvinding og på grund af tidligere råstofindvinding i området. Landskabet vil inden for det i råstofplanen udlagte råstofområde blive ændret i takt med råstofgravningen. Efterbehandling, beplantning og indvandring af natur vil formindske den visuelle påvirkning af landskabet. Region Midtjylland

vurderer ikke, at den ansøgte råstofgravning vil påvirke væsentlige landskabsmæssige eller geologiske interesser.

Offentliggørelse og klagevejledning

Afgørelsen vil blive offentliggjort torsdag den 19. september 2019, på Region Midtjyllands hjemmeside www.raastoffer.rm.dk.

Hvis du ønsker at klage over denne afgørelse, kan du klage til Miljø- og Fødevareklagenævnet.

Klagen skal indgives senest onsdag den 16. oktober 2019.

Du klager via klageportalen, som du finder via borger.dk eller virk.dk. Du logger på klageportalen med Nem-ID. En klage er indgivet, når den er tilgængelig for Region Midtjylland via klageportalen. Når du klager, skal du betale et gebyr på 900 kr. for borgere og 1.800 kr. for virksomheder, foreninger, organisationer og offentlige myndigheder.

I klageportalen sendes din klage automatisk først til Region Midtjylland. Hvis Region Midtjylland fastholder afgørelsen, sender regionen klagen videre til behandling i nævnet via klageportalen. Du får besked om videresendelsen.

Miljø- og Fødevareklagenævnet afviser din klage, hvis du sender den uden om klageportalen, medmindre du er blevet fritaget for brug af klageportalen. Hvis du ønsker at blive fritaget for at bruge klageportalen, skal du sende en begrundet anmodning til Miljø- og Fødevareklagenævnet. Nævnet afgør herefter, om du kan fritages for at bruge klageportalen. Betingelserne for at blive fritaget kan findes på klageportalen.

Klagefrist

Klagefristen udløber 4 uger efter, at afgørelsen er meddelt. Er afgørelsen offentligt bekendtgjort, regnes klagefristen dog altid fra bekendtgørelsen. Hvis klagefristen udløber på en lørdag eller helligdag, forlænges klagefristen til den følgende hverdag."

Klageberettigede

- Miljø- og Fødevareministeren
- Enhver med retlig interesse i sagens udfald
- Landsdækkende foreninger og organisationer, der som formål har beskyttelse af natur og miljø eller varetagelsen af væsentlige brugerinteresser inden for arealanvendelsen og har vedtægter eller love, som dokumenterer deres formål, og som repræsenterer mindst 100 medlemmer.

Rettidig klage efter denne lov har ikke opsættende virkning for tilladelsen, medmindre Miljø- og Fødevareklagenævnet bestemmer andet.

Miljø- og Fødevareklagenævnets afgørelse kan bringes for domstolene, inden for 6 måneder fra tidspunktet hvor Miljø- og Fødevareklagenævnets afgørelse er meddelt.

Venlig hilsen



Arene Nordentoft

midt
regionmidtjylland

Side 5

Bilag

1. Region Midtjyllands screeningskema dateret 27.08.2019

Behandling af personoplysninger

Region Midtjylland behandler personoplysninger. Der kan læses mere om regionens behandling af personoplysninger og rettighederne i den forbindelse på data-ru.rm.dk

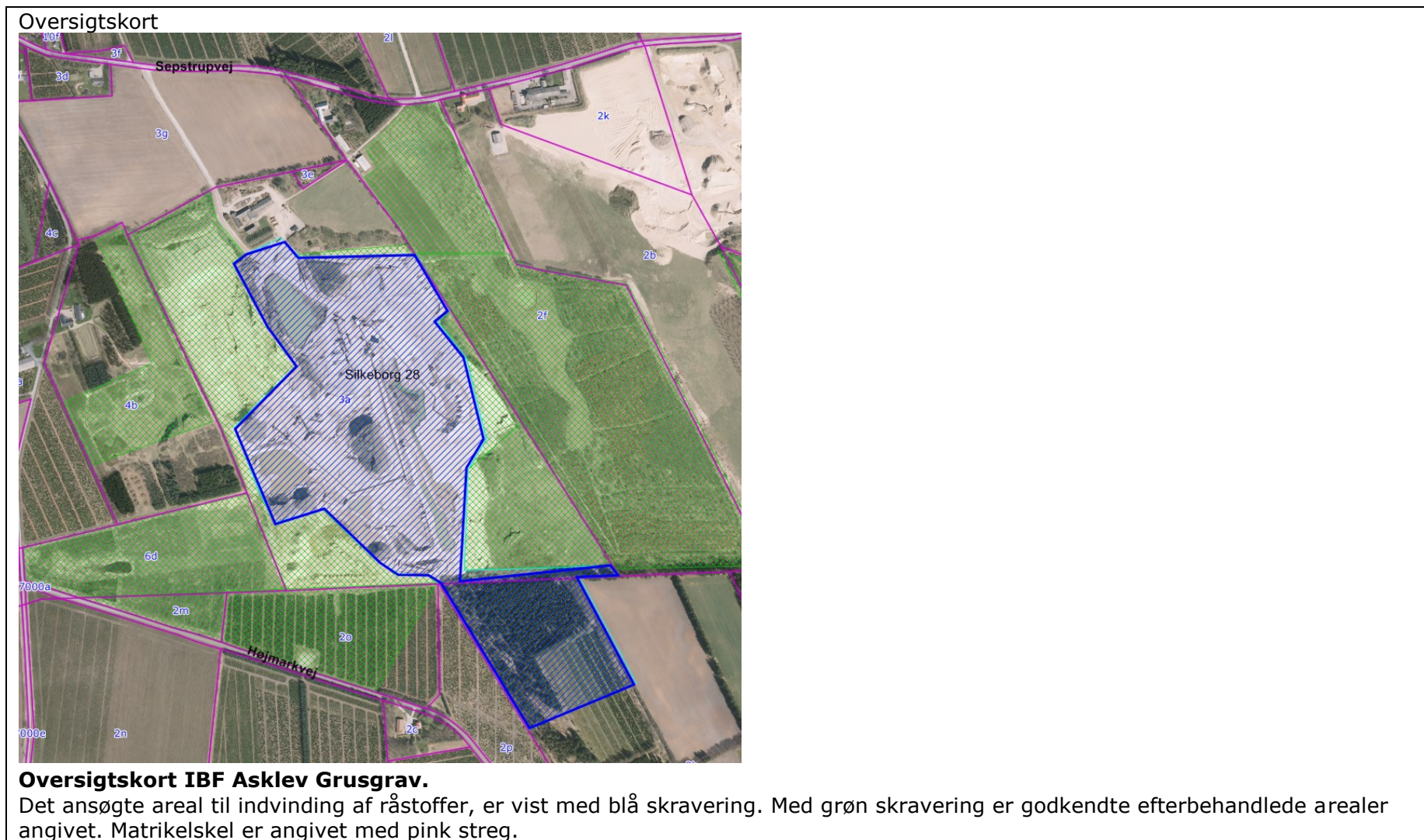
Skema til brug ved screening af projekter på bilag 2

Kriterier iht. bilag 6 i bekendtgørelse af lov om miljøvurdering af planer og programmer og af konkrete projekter (VVM) (LBK nr. 1225 af 25/10/2018)

Projektets karakteristika

<p>Projektbeskrivelse – jf. ansøgningen</p>	<p>Projektet omfatter råstofindvinding.</p> <p>Der er søgt tilladelse til indvinding i en 10-årig periode på en del af matr. nr. 3a Asklev By, Them, og 8h Fogstrup By, Them, i Silkeborg Kommune. Det ansøgte areal er på 24,7 ha og ligger ca. 300 m sydøst for Asklev. Der er aktiv råstofindvinding på en stor del af arealet.</p> <p>Projektet omfatter gravning af sand, grus og sten, oparbejdning af materialer, udlevering af materialer, mellemdeponering af overjord og efterbehandling af gravearealet.</p> <p>Indvindingen omfatter 400.000 m³ sand, sten og grus per år tilsvarende den hidtidige indvinding. Indvindingen vil foregå over grundvandsspejlet.</p> <p>Oparbejdning af materialer vil ske ved tørsortering, vådsortering, knusning og densitetssortering. Silkeborg Kommune har den 20. september 2018 meddelt tilladelse til indvinding af op 80.000 m³ vand pr. år til vask og vådsortering af råstoffer fra den eksisterende boring DGU-nr. 87.705, samt til recirkulering af vaskevand og nedsivning af overskydende vand.</p> <p>Grusgravningen vil foregå med det eksisterende materiel, som omfatter:</p> <ul style="list-style-type: none"> 3 stk. læssemaskine 1 stk. gravemaskine 1 stk. minigraver 3 stk. mobile tørsorteringsanlæg 1 stk. vådsorteringsanlæg 2 stk. stenknusere
---	---

	<p>2 stk. jiggs 1 stk. typegodkendt 1.100 l mobil brændstoftank</p> <p>Der søges om følgende driftstider: Mandag-fredag kl. 07.00-18.00 og lørdag kl. 07.00-14.00.</p> <p>For udlevering, læsning og kørsel søges om følgende driftstider: Mandag-fredag kl. 06.00-18.00 og lørdag kl. 07.00-14.00.</p> <p>Vejadgang via eksisterende adgang fra Sepstrupvej. Råstofgravningen vil maksimalt kunne medføre gennemsnitligt 110 lastbiltransporter til og fra råstofgraven pr. arbejdsdag.</p> <p>Efterbehandling er planlagt til landbrugsmæssig drift, natur og skov. Efterbehandlingen afsluttes senest et år efter endt gravning.</p>
<p>Projektets placering og arealbehov i ha</p>	<p>Det ansøgte areal er på 24,7 ha.</p> <p>Arealet ligger inden for Råstofgraveområde Asklev og Asklev Syd jf. Råstofplan 2016.</p> <p>Arealet ligger på matrikel 3a Asklev By, Them (Sepstrupvej 45, 8653 Them) og matrikel 8h Fogstrup By, Them (Højmarkvej 8, 8653 Them).</p>



Bilag 1

Projektets behov for råstoffer – type og mængde i anlægs- og driftsfasen	Årligt forbrug på ca. 300.000 l dieselolie.
Projektets behov for vand – kvalitet og mængde i anlægsfasen og driftsfasen	Der anvendes vand til vask og vådsortering af råstoffer samt til støvbekæmpelse. Silkeborg Kommune har den 20. september 2018 meddelt tilladelse til indvinding af op 80.000 m ³ vand pr. år til vask og vådsortering af råstoffer fra den eksisterende boring DGU-nr. 87.705. Tilladelsen udløber 31. december 2028.
Mængden og typen af affald som følge af projektet i anlægs- og driftsfasen	Ca. 1.000 l spildolie samt jernskrot som bortskaffes til godkendt modtager jf. Silkeborg Kommunes affaldsregulativ.
Mængden og typen af spildevand som følge af projektet i anlægs- og driftsfasen	Bortledning af ca. 90.000 m ³ fra vask af råstoffer. Løbende recirkulering fra slamfældningsbassin, men til sidst infiltreres det som ikke fordamper i grusgraven. Udvasket ler udlægges løbende i graven. Husholdningsspildevand opsamles i tank der tømmes af slamsuger.

	Kriterie	Ja	Ikke væsentlig	Nej	Ikke relevant	Bemærkninger
1	Er der andre ejere end bygherre?	X			X	Matr. 8h Fogstrup By, Them, ejes af Jens Hansen, Højmarksvej 8, Fogstrup, 8653 Them.
2	Er der andre projekter eller aktiviteter i område, der sammen med det ansøgte medfører en påvirkning af miljøet (Kumulative forhold)	X				Området er udlagt som råstofgraveområde Asklev, i Råstofplan 2016 udvidet med "Asklev Syd" (herunder de ansøgte dele af matr. 8h). Området er et udlagt graveområde, hvor der har været råstofindvinding i en længere årrække, således er der indvundet råstoffer både øst, vest og sydvest for matr. 3a Asklev By, Them, og hovedparten af denne matrikel er færdigindvundet. Når et gravefelt er færdiggravet efterbehandles det

	Kriterie	Ja	Ikke væsentlig	Nej	Ikke relevant	Bemærkninger
						<p>videst muligt og gravningen påbegyndes på et nyt område. Det ansøgte er ikke i aktivitetsniveau en udvidelse i forhold til den nuværende.</p> <p>En anden virksomhed har indvindingsarealer ca. 700-1.000 meter øst /nordøst for det ansøgte.</p> <p>Kumulationen vurderes at give sig mest til udtryk ved den fælles belastning af vejnettet.</p> <p>Silkeborg kommune påpeger afledte virkninger på trafiksikkerheden, særligt lette trafikanter, og belastning af de smalle landeveje, som ikke er dimensioneret til store mængder tung trafik.</p> <p>Naboer langs vejene har bemærkning til de direkte gener af trafikken.</p> <p>Virkningen forventes ikke forøget ved dette projekt, da der er tale om fortsættelsen af den hidtidige anvendelse af vejnettet.</p>
3	Forudsætter projektet etablering af yderligere vandforsyningskapacitet			X		
4	Kræver bortskaffelse af affald og spildevand ændringer af bestående ordninger?			X		Det vurderes at almindeligt affald m.v. uden problemer, løbende kan bortskaffes i henhold til affaldsbekendtgørelsen og de kommunale affaldsregulativer.
5	Overskrides de vejledende grænseværdier for støj?			X		<p>Der vil blive benyttet en grave- og læssemaskiner, sorteringsanlæg og stenknusere.</p> <p>Der vil være lastbiltransport af materialer væk fra</p>

	Kriterie	Ja	Ikke væsentlig	Nej	Ikke relevant	Bemærkninger
						<p>råstofgraven.</p> <p>Der er etableret støjvolde mod nærliggende beboelser. Inden graveaktiviteterne påbegyndes udføres støjmålinger og støjberregninger, og støjvoldenes udformning og dimensioner justeres, såfremt støjmålinger og støjberregninger viser det nødvendigt for at overholde tilladelsens støjvilkår.</p> <p>Der vil i råstofftilladelsen blive stillet vilkår om overholdelse af de vejledende støjgrænseværdier for område type 3 ved de nærmest beliggende boliger. Desuden fastsættes vilkår om driftstider samt støjdæmpende foranstaltninger.</p> <p>Det vurderes således, at Miljøstyrelsens vejledende støjgrænser vil blive overholdt i det de støjende aktiviteter vil foregå under det omgivende terræn. Der vil ikke være ændringer i støjniveauet i forhold til de nuværende forhold.</p> <p>Det ansøgte område ligger i det åbne land, område-type 8 jf. støjvejledningen. Som udgangspunkt bør der dog, jf. støjvejledningens afsnit 2.2.3 "Virksomheder", ved den konkrete vurdering i forbindelse med fastsættelse af støjgrænser gældende ved nærmest liggende enkeltbolig, anvendes de grænseværdier, som gælder for områdetype 3 (områder med blandet bolig- og erhvervsbebyggelse).</p>
6	Vil anlægget give anledning til vibrationsgener?			X		Der anvendes ikke maskiner eller materiel, som vil give anledning til væsentlige vibrationsgener. Grav-

	Kriterie	Ja	Ikke væsentlig	Nej	Ikke relevant	Bemærkninger
						ningen skal indrettes således at der ikke opstår vibrationsgener uden for graveområdet. Der vil i råstoftilladelsen blive stillet vilkår om overholdelse af grænseværdier for vibrationer.
7	Vil anlægget give anledning til støvgener?		X			I forbindelse med gravningen af råstoffer, oparbejdelse af råstofferne samt den intern transport i råstofgraven vil der forekomme støvdannelse og -spredning især på blæsende dage. For at imødegå støvgener på omkringliggende ejendomme etableres støjvolde, som mindsker spredning af støv. For yderligere at mindske støvgenerne fra grusgraven vandes de interne køreveje samt stakkerne med vand efter behov, mens adgangsvejen vandes med sprinkleranlæg, og lastbilernes lad vandes via sprinkler ved udkørsel fra grusgraven. Med de planlagte tiltag til at mindske støvdannelse og støvspredning vurderes støvgenerne ikke som væsentlige.
8	Vil anlægget give anledning til lugtgener?			X		Råstofgravning medfører ikke lugtgener.
9	Vil anlægget give anledning til lysgener?			X		Belysning i råstofgraven vil kunne indrettes således at den ikke giver lysgener uden for graveområdet.

	Kriterie	Ja	Ikke væsentlig	Nej	Ikke relevant	Bemærkninger
10	Må anlægget forventes at udgøre en særlig risiko for uheld?			X		Råstofindvinding er ikke omfattet af risikobekendtgørelsen, og der er ikke en særlig risiko for uheld i forbindelse med anlæg eller drift af råstofgraven
11	Overskrides de vejledende grænseværdier for luftforurening?			X		Råstofindvinding giver ikke anledning til væsentlig luftforurening.
12	Vil projektet udgøre en risiko for vandforurening (grundvand og overfladevand)?		X			<p>Det ansøgte område ligger i OSD (område med særlige drikkevandsinteresser) og NFI (nitratfølsom indvindingsområde).</p> <p>Der søges ikke gravning under grundvandsspejl.</p> <p>Indvinding af sand, grus og sten udgør ikke en væsentlig risiko for forurening af grundvand eller overfladevand. Risiko for grundvandet består i risiko for spild og lækage af drivmidler og hydraulikolie ved påkørsler, uheld mv. Sandsynligheden for lækage og spild er lille, da evt. spild vil ske under drift vil det blive opdaget umiddelbart, hvilket betyder, at sandsynligheden for forurening af grundvandet er meget lille.</p> <p>Der stilles vilkår vedrørende opbevaring og håndtering af miljøfremmede stoffer (brændstoffer mv.) således risiko for spild mindskes.</p> <p>Bortgravning af jordlag over grundvandet nedsætter muligheden for, at jorden binder de stoffer, som siver gennem den umættede zone til grundvandet. Grundvandsmagasinet under råstofgraven efterlades således mere sårbart for nedsivende stoffer. Efter afslut-</p>

	Kriterie	Ja	Ikke væsentlig	Nej	Ikke relevant	Bemærkninger
						<p>ning af råstofgravningen vil der derfor ikke blive anvendt gødning eller sprøjtemidler i det tidligere graveområde. Dette vil blive tinglyst på de berørte ejendomme.</p> <p>Undladelse af brug af gødning og sprøjtemidler i råstofgraveområdet vil medføre øget beskyttelse af grundvandsressourcen.</p>

Projektets placering

	Kriterie	Ja	Ikke væsentlig	Nej	Ikke relevant	Bemærkninger
13	Forudsætter projektet ændring af den eksisterende arealanvendelse?			X		Arealet på matrikel 3a Asklev By, Them, benyttes i dag til råstofgravning. Arealet på matrikel 8h Fogstrup By, Them, anvendes til skov. Naturstyrelsen har den 14. november 2018 givet dispensation fra fredskovspligten med vilkår om erstatningsskov. En del af erstatningsskoven er planlagt etableret på matriklen igen efter endt gravning. Den eksisterende arealanvendelse ændres dermed kun i en kort årrække.
14	Forudsætter projektet ændring af en eksisterende lokalplan for området?			X		

	Kriterie	Ja	Ikke væsentlig	Nej	Ikke relevant	Bemærkninger
15	Forudsætter projektet ændring af kommuneplanen?			X		Området er udlagt som råstofgraveområde i Region Midtjyllands Råstofplan 2016, og råstofgravning inden for graveområdet vil ikke give anledning til ændringer i kommuneplanen.
16	Indebærer projektet behov for at begrænse anvendelsen af naboarealer ud over hvad der fremgår af gældende kommune- og lokalplaner?			X		
17	Vil projektet udgøre en hindring for fremtidig anvendelse af områdets råstoffer?			X		Området er udlagt som råstofgraveområde i Region Midtjyllands Råstofplan 2016.
18	Vil projektet udgøre en hindring for fremtidig anvendelse af områdets og grundvand?			X		Råstofgravningen vil hverken i driftsfasen eller efter endt råstofgravning være en hindring for anvendelse af områdets grundvand.
19	Indebærer projektet en mulig påvirkning af sårbare vådområder?			X		Det ansøgte graveområde omfatter ikke vådområder.
20	Er projektet tænkt placeret indenfor kystnærhedszonen?			X		
21	Forudsætter projektet rydning af skov?	X				Arealet på matrikel 8h Fogstrup By, Them, anvendes til skov. Naturstyrelsen har den 14. november 2018 givet dispensation fra fredskovspligten med vilkår om erstatningsskov. En del af erstatningsskoven er planlagt etableret på matriklen igen efter endt gravning.

	Kriterie	Ja	Ikke væsentlig	Nej	Ikke relevant	Bemærkninger
22	Vil projektet være i strid med eller til hinder for etableringen af reservater eller naturparker?			X		
23	Tænkes projektet placeret i Vadehavsområdet?			X		
24	Kan projektet påvirke registrerede, beskyttede eller fredede områder nationalt?			X		<p>Anlægget placeres ikke i umiddelbar nærhed af nationale naturområder og kan ikke påvirke disse på grund af råstofgravningens lokale karakter (nærmeste naturområder er 2 vandhuller beliggende ca. 200 meter vest for det ansøgte område (ca. 420 meter fra vandindvindingsboring og recirkuleringsbassiner), samt et hedeareal ca. 110 meter sydøst for det ansøgte).</p> <p>Det vurderes, at der ikke vil ske påvirkning af nationale naturområder, særligt pga. afstanden hertil.</p> <p>I kommuneplan 2017-2028 for Silkeborg kommune er råstofgraven og arealer rundt om, udpeget som potentielt naturområde, og 300 m syd for det ansøgte har kommunen udpeget arealer som potentiel økologisk forbindelse.</p> <p>Silkeborg kommune har udtalt, at efterbehandlingsplanen på den baggrund kan bestå af efterbehandling til natur, nemmest ved at efterlade (fortrinsvist sydvendte) sandskrænter og undlade muldudlægning på øvrige arealer.</p> <p>Ansøger har tilkendegivet, at en del af gravearealer-</p>

	Kriterie	Ja	Ikke væsentlig	Nej	Ikke relevant	Bemærkninger
						ne på matr. 3a Asklev By, Them, med fordel kan efterbehandles til natur uden pålægning af muld. Efterbehandling af matr. 8h Fogstrup By, Them, vil for hovedparten ske til skov jf. dispensation fra skovloven.
25	Kan projektet påvirke registrerede, beskyttede eller fredede områder internationalt (Natura 2000)?			X		<p>Nærmeste Natura 2000- område er nr. 53 og ligger ca. 800 meter mod vest. Natura 2000-området omfatter Habitatområde nr. 49 "Sepstrup, sande, Vrads Sande, Velling Skov og Palsgård Skov" samt Fuglebeskyttelsesområde nr. 34 "Skovområde syd for Silkeborg".</p> <p>Nærmeste våde habitatnaturtype (våd hede) ligger ca. 1,4 væk (jf. Silkeborg Kommune).</p> <p>Det vurderes, at der ikke vil ske nogen påvirkning af Natura 2000 områder, pga. afstanden hertil.</p> <p>Grundvand og overfladevand vil ikke påvirkes væsentligt som følge af den ansøgte råstofgravning, og Natura 2000-områdets naturtyper vil derfor ikke kunne påvirkes.</p>
26	Forventes området at rumme beskyttede arter efter bilag IV?			X		<p>Der er ikke registreret fredede, rødlistede eller bilag IV arter inden for eller nær ved råstofgraveområdet.</p> <p>Efterbehandling af graveområdet til natur vil kunne bidrage til spredningen af arter.</p>
27	Forventes området at rumme danske rødlistearter?			X		Se ovenfor.

	Kriterie	Ja	Ikke væsentlig	Nej	Ikke relevant	Bemærkninger
28	Kan projektet påvirke områder, hvor fastsatte miljøkvalitetsnormer for overfladevand allerede er overskredet?			X		Råstofgravningen vurderes ikke at påvirke miljøkvaliteten for overfladevand.
29	Kan projektet påvirke områder, hvor fastsatte miljøkvalitetsnormer for grundvand allerede er overskredet?			X		Råstofgravningen vurderes ikke at påvirke miljøkvaliteten for grundvandet.
30	Kan projektet påvirke områder, hvor fastsatte miljøkvalitetsnormer for naturområder allerede er overskredet?			X		Råstofgravningen vurderes ikke at påvirke miljøkvalitetsnormer for natur.
31	Kan projektet påvirke områder, hvor fastsatte miljøkvalitetsnormer for boligområder (støj/lys og luft) allerede er overskredet?			X		Nærmeste boligområder er Asklev by, som ligger ca. 300 m nordvest for graveområdet. Pga. afstand, terræn, bevoksning og trafik anlæg vurderes råstofgravningen ikke at påvirke miljøkvaliteten i Asklev væsentligt.
32	Tænkes projektet etableret i et tæt befolket område?			X		Anlægget ligger i det åbne land, ca. 300 m uden for nærmeste lille landsby, Asklev, og ca. 3,5 km fra nærmeste større by, Them.
33	Kan projektet påvirke historiske eller kulturelle landskabstræk?			X		Råstofgraveområdet ligger ikke inden for områder udpeget med kulturhistorisk bevaringsværdi eller værdifulde kulturmiljøer.
35	Kan projektet påvirke arkæologiske værdier/landskabstræk eller kulturarvsarealer?	X				Råstofgraveområdet ligger ikke inden for områder udpeget som kulturarvsarealer. Der er ikke registreret fortidsminder inden for graveområdet.

	Kriterie	Ja	Ikke væsentlig	Nej	Ikke relevant	Bemærkninger
						Der er registreret gravhøje og oldtidsagre sydøst og øst for det ansøgte på matr. 8h Fogstrup By, Them. Sydvest for det ansøgte findes en fredet sagnsten. De kaster ikke beskyttelseslinjer ind over det ansøgte. Museum Silkeborg anbefaler dog som minimum en arkæologisk forundersøgelse i god tid før evt. muldafrømning og råstofindvinding påbegyndes, da området er rigt på fortidsminder. Der stilles vilkår om, at museet skal kontaktes mindst 4 uger inden der graves.
36	Kan projektet påvirke bevaringsværdige eller geologiske landskabstræk?		X			<p>Landskabstrækkene inden for det ansøgte graveområde er præget af mange års råstofgravning.</p> <p>Graveområdet ligger ikke i et område udpeget som bevaringsværdigt landskab eller større sammenhængende landskab.</p> <p>Indvindingsområdet ligger i det Nationale Geologiske Interesseområde Det Midtjyske Søhøjland, få kilometer inden for hovedopholdslinjen.</p> <p>Der vil normalt blive stillet vilkår om, at hvis særligt værdifulde geologiske profiler i grusgravens periferi forekommer, vil efterbehandlingsplanerne forlange disse profiler bevaret af undervisningsmæssige og videnskabelige grunde. Grusgravsprofiler i Asklev området er tidligere benyttet til at belyse landskabets stratigrafiske opbygning.</p> <p>Silkeborg Kommune har gjort opmærksom på, at der ved det ansøgtes sydvestligste hjørne, forløber ud-</p>

	Kriterie	Ja	Ikke væsentlig	Nej	Ikke relevant	Bemærkninger
						<p>kanten af en meget velbevaret smeltevandsdal, som viser gennembrud af istidens is fra dalen mod syd til Asklev. Der gøres opmærksom på, at det bør indgå i sagens afvejning, at bevare dalen ubrudt i forhold til den mindre råstofmængde, som derved ikke kan udnyttes.</p> <p>Så længe der graves råstoffer vil råstofgraven sætte et tydeligt præg på landskabet. Efter endt gravning vil efterbehandling, beplantning og indvandring af natur formindske den visuelle påvirkning af landskabet.</p>

Arten og kendetegn ved den potentielle indvirkning på miljøet

38	Den forventede miljøpåvirknings geografiske udstrækning i areal	<p>Den forventede miljøpåvirkning forventes at være lokal omkring råstofgraven, dvs. ca. 24,7 ha. Lastbilkørsel fra graven kan påvirke særskilt indtil overkørslen til hovedlandeveje.</p> <p>Den ansøgte fortsættelse af indvindingen inden for graveområdet vil ikke ændre den eksisterende transport til og fra området.</p>
39	Omfanget af personer der forventes berørt af miljøpåvirkningen	<p>Nærmeste beboelse ligger i en afstand af ca. 180 m fra råstofgraveområdet. Der er i alt 4 fritliggende ejendomme inden for 300 meter fra graveområdet. Ejendommene er skærmet af støjvolde og bevoksning.</p> <p>Der etableres støjvolde til begrænsning af støj og støv ved nærmeste beboelser samt foretages støvdæmpning ved vanding ved behov.</p>

	Kriterie	Ja	Ikke væsentlig	Nej	Ikke relevant	Bemærkninger
40	Er området, hvor anlægget tænkes placeret, sårbar overfor den forventede miljøpåvirkning?			X		Påvirkningen af omgivelserne er begrænset til den tid, der tager at udgrave området, og påvirkningen vil primært bestå af støj, støv og transportgener. Støj og støv reguleres ved vilkår i tilladelsen. Aktiviteterne foregår under det omgivende terræn og der foretages støvdæmpende foranstaltninger ved vanding.
41	Forventes miljøpåvirkningerne at kunne være væsentlige enkeltvis?			X		De identificerede miljøpåvirkninger vurderes ikke at være væsentlige hverken enkeltvis eller samlet. I forhold til det nuværende niveau vil den fortsatte råstofgravning ikke bidrage til øgede miljøpåvirkninger.
42	Forventes miljøpåvirkningerne at kunne være væsentlige samlet?			X		Se ovenfor.
43	Vil den forventede miljøpåvirkning række ud over kommunen?			X		Råstofindvinding påvirker kun meget lokalt.
44	Vil den forventede miljøpåvirkning berøre nabolande?			X		Råstofindvinding påvirker kun meget lokalt.
45	Må den samlede miljøpåvirkning betegnes som kompleks			X		Den samlede miljøpåvirkning betegnes ikke som kompleks. Det konkrete projekt medfører udelukkende velkendte påvirkninger, som er almindelige for

	Kriterie	Ja	Ikke væsentlig	Nej	Ikke relevant	Bemærkninger
						denne type projekter, og som kan forudses og beskrives.
46	Er der stor sandsynlighed for miljøpåvirkningen?	X				Råstofindvindingen vil medføre fældning af et mindre skovområde samt øget støj og støvgener i driftstiden.
47	Er påvirkningen af miljøet varig?			X		Påvirkningen af omgivelserne vil ophøre, når indvindingen ophører og graveområdet er efterbehandlet. Påvirkningen af landskabet er varig.
48	Er påvirkningen af miljøet hyppig?		X			Der søges om tilladelse for en 10 år periode og der søges om gravning på hverdage fra kl. 6-17 og lørdage kl. 6-14, desuden udlevering på hverdage fra kl. 17-18 og lørdage kl. 14-15.
49	Er påvirkningen af miljøet irreversibel?		X			Påvirkningen af landskabet er irreversibel. Den øvrige påvirkning ophører, når indvindingen ophører.
50	Er der andre kumulative forhold?	X				En anden virksomhed har råstofindvinding ca. 700-1.000 meter øst /nordøst for det ansøgte. Kumulationen vurderes at give sig til udtryk ved den fælles belastning af vejnettet. Virkningen forventes ikke forøget ved dette projekt, da der er tale om fortsættelsen af den hidtidige anvendelse af vejnettet. Der er desuden en kumulativ påvirkning af landskabet ved de to råstofindvindinger.

	Kriterie	Ja	Ikke væsentlig	Nej	Ikke relevant	Bemærkninger
51	Er det, jf. ansøgningen, muligt at begrænse indvirkningerne?	X				<p>Miljøpåvirkningerne i form af øget støj begrænses ved etablering af støjvolde samt ved begrænsning af driftstiden. Støvgener begrænses ved vanding samt ved bevoksning og ved indskrænkning af åbne sandflader i graven fx ved efterbehandling af færdiggravede arealer og placering af oplag, så støvdannelse mindskes.</p> <p>Tung trafik vil kunne reguleres, så risici og gener minimeres.</p> <p>Risiko for forurening af jord og grundvand som følge af spild mindskes ved vilkår vedrørende opbevaring og håndtering af miljøfremmede stoffer (brændstoffer mv.).</p>

Konklusion

		Ja	Nej	Bemærkninger
52	Giver resultatet af screening anledning til at antage, at det ansøgte projekt vil kunne påvirke miljøet væsentligt, således at der skal udarbejdes en miljøkonsekvensrapport?		X	<p>Råstofindvindingen vil medføre støj, støv og tung trafik så længe indvindingen varer. Miljøpåvirkningen vil ikke medføre øgede miljøpåvirkninger i forhold til det nuværende niveau, da indvindingsmængden ikke øges.</p> <p>Med ansøgers påtænkte tiltag for at mindske påvirkningerne, som beskrevet ovenfor, samt myndighedernes begrænsning af påvirkningerne ved vilkårsstillelse i gavetilladelsen og efterfølgende håndhævelse ved tilsyn og eventuelt krav om dokumentation, vurderes projektet ikke at kunne påvirke miljøet væsentligt.</p> <p>Det vurderes, at projektet ikke er underlagt krav om udarbejdelse af en miljøkonsekvensrapport, da projektet ikke vil kunne påvirke miljøet væsentligt, hverken i sig selv eller i kumulation med andre projekter eller vedtagne planer.</p>

Dato: 27. august 2019 Sagsbehandler: Arense Nordentoft