

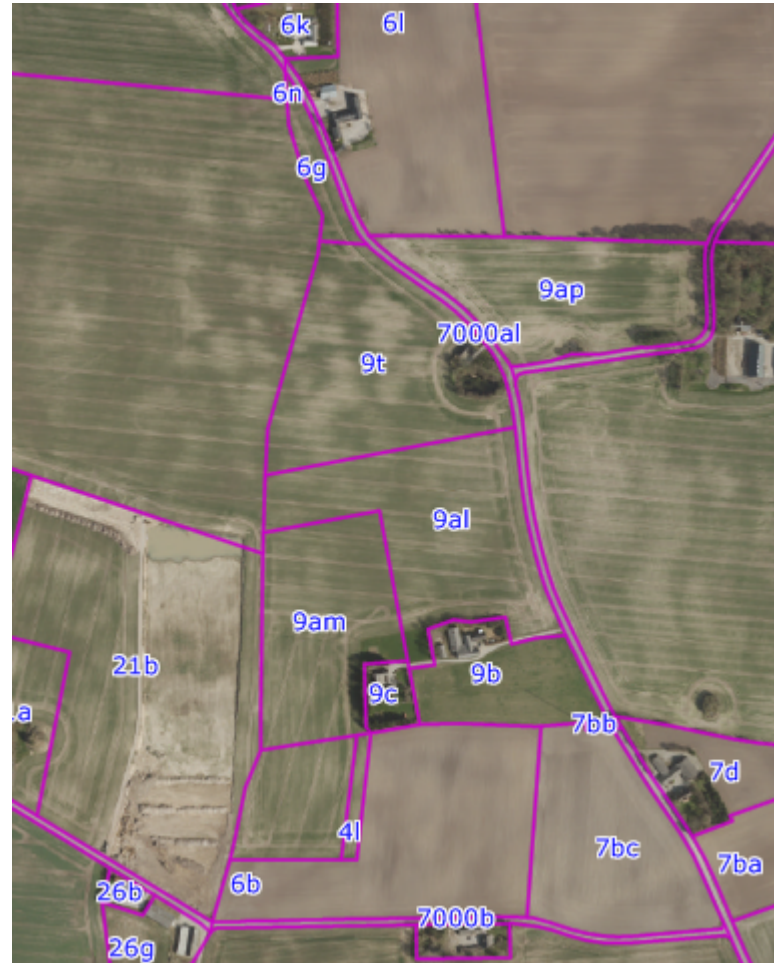
## Skema til brug ved screening af projekter på bilag 2

Kriterier iht. bilag 6 i lov nr. 448 af 10. maj 2017

### Projektets karakteristika

<p>Projektbeskrivelse – jf. ansøgningen</p>	<p>Råstofgrav - Indvinding af ca. 30-35.000 m<sup>3</sup> ler pr. år på 16 ha.  Efterbehandling til landbrug.  Indvindingen forventes at foregå i perioden 2019-2029.  Indvindingen vil foregå over grundvandsspejlet.  Der graves og udleveres.  Det er planen at indvinde i 10 etaper.  Vejadgang via Galgevangsvej til etape 1-4. Til de øvrige etaper ønskes vejadgang fra Trudsholmvej.</p>
<p>Projektets placering og arealbehov i ha</p>	<p>Ca. 16 hektar  Kastbjerg  Matr. nr. 9al, 9am og 9t Udbyover By, Udbyneder og matr. nr. 5h Kastbjerg By, Kastbjerg  Vellinggårdsvej 17, 8970 Havndal</p>

Oversigtskort



Projektets behov for råstoffer – type og mængde i anlægs- og driftsfasen

Årligt forbrug på ca. 4000 l dieselolie.

Projektets behov for vand – kvalitet og mængde i anlægsfasen og driftsfasen

0 m<sup>3</sup>.

Mængden og typen af affald som følge af projektet i anlægs- og driftsfasen		Affald medtages til Vindø Teglværk hvor det bortskaffes efter gældende regler				
Mængden og typen af spildevand som følge af projektet i anlægs- og driftsfasen		Der genereres ikke spildevand				
	Kriterie	Ja	Ikke væsentlig	Nej	Ikke relevant	Bemærkninger
1	Er der andre ejere end bygherre?	X				Anders Rosengreen Okholm, Vellinggårdsvej 17, 8970 Havndal
2	Er der andre projekter eller aktiviteter i område, der sammen med det ansøgte medfører en påvirkning af miljøet (Kumulative forhold)			X		Området er udlagt som råstofgraveområde Kastbjerg i Råstofplan 2016 for Region Midtjylland.  Området er et udlagt graveområde, hvor der har været råstofindvinding i en længere årrække. Når et gravefelt er færdiggravet efterbehandles det videst muligt og gravningen påbegyndes på et nyt område. Der sker således ikke en udvidelse af aktiviteten i forhold til den nuværende.
3	Forudsætter projektet etablering af yderligere vandforsyningskapacitet			X		
4	Kræver bortskaffelse af affald og spildevand ændringer af bestående ordninger?			X		Det vurderes at almindeligt affald m.v. uden problemer, løbende kan bortskaffes i henhold til affaldsbekendtgørelsen og de kommunale affaldsregulativer.
5	Overskrides de vejledende grænseværdier for støj?			X		Det er oplyst, at der påtænkes benyttet gravemaskine.  Der vil være lastbiltransport af materialer væk fra lergraven.

					<p>Støjen vurderes, ved vilkårsfastsættelse, at kunne overholde støjkrav fastsat efter Miljøstyrelsens vejledning nr. 5/1984 "ekstern støj fra virksomheder" mv.</p> <p>Der fastsættes vilkår om driftstider og overholdelse af vejledende grænseværdier i tilladelsen. Støj bekæmpes med afskærmning af kilder, støjvolde, montering af gummisold. Ud fra erfaringer fra andre lignende råstofgrave vurderes det, at vilkåret om støj i dagtimerne på 55 dB(A), kan overholdes ved nærmeste beboelse</p>
6	Vil anlægget give anledning til vibrationsgener?			X	
7	Vil anlægget give anledning til støvgener?			X	<p>Anlægget forventes ikke at give anledning til væsentlige støvgener, ud fra det beskrevne aktivitetsniveau.</p> <p>Der er tale om lerindvinding, altså et fugtigt materiale, der ikke vil give anledning til støvdannelse</p> <p>Der kan forekomme støv i forbindelse med transport</p>
8	Vil anlægget give anledning til lugtgener?			X	
9	Vil anlægget give anledning til lysgener?			X	
10	Må anlægget forventes at udgøre en særlig risiko for uheld?			X	

11	Overskrides de vejledende grænseværdier for luftforurening?			X		
12	Vil projektet udgøre en risiko for vandforurening (grundvand og overfladevand)?			X		<p>Det ansøgte område ligger i OD-område (område med drikkevandsinteresser).</p> <p>Der graves ikke under grundvandsspejl.</p> <p>Risiko for grundvandet består i risiko for spild og lækage af drivmidler og hydraulikolie ved påkørsler, uheld mv. Sandsynligheden for lækage og spild er lille da evt. spild vil ske under drift vil det blive opdaget umiddelbart, hvilket betyder, at sandsynligheden for påvirkning af grundvandet er lille.</p> <p>Der stilles vilkår i tilladelsen om forebyggelse af jord- og grundvandsforurening.</p>

### Projektets placering

	Kriterie	Ja	Ikke væsentlig	Nej	Ikke relevant	Bemærkninger
13	Forudsætter projektet ændring af den eksisterende arealanvendelse?	X				<p>Arealet er udlagt som råstofgraveområde (Kastbjerg) i Råstofplan 2016 for Region Midtjylland.</p> <p>Der planlægges efterbehandlet til landbrugsformål formål.</p> <p>Arealet benyttes i dag til landbrugsformål.</p>
14	Forudsætter projektet ændring af en eksisterende lokalplan for området?			X		

15	Forudsætter projektet ændring af kommuneplanen?			X		
16	Indebærer projektet behov for at begrænse anvendelsen af naboarealer ud over hvad der fremgår af gældende kommune- og lokalplaner?			X		
17	Vil projektet udgøre en hindring for fremtidig anvendelse af områdets råstoffer?			X		Området er udlagt til Råstofgraveområde, hvori det i planlægningsprocessen er taget højde for at udpege områder med egnede kvaliteter af "Indsæt råstofstype". De indvundne råstoffer vil ikke blive regenereret i området. Der vil i vilkår til efterbehandlingen blive taget hensyn til de lokale forhold.
18	Vil projektet udgøre en hindring for fremtidig anvendelse af områdets og grundvand?			X		<p>Det ansøgte område ligger i OD-område (område med drikkevandsinteresser).</p> <p>Der graves ikke under grundvandsspejl.</p> <p>Risiko for grundvandet består i risiko for spild og lækage af drivmidler og hydraulikolie ved påkørsler, uheld mv. Sandsynligheden for lækage og spild er lille, da evt. spild vil ske under drift vil det blive opdaget og afværget umiddelbart, hvilket betyder, at sandsynligheden for påvirkning af grundvandet er lille.</p> <p>Anlægget forventes ikke, at påvirke grundvandsressourcen.</p> <p>Der stilles vilkår i tilladelsen om forebyggelse af jord- og grundvandsforurening.</p>
19	Indebærer projektet en mulig påvirkning af sårbare vådområder?			X		Nærmeste § 3 vandhuller ligger ca. 500 meter mod nordøst og sydøst.

20	Er projektet tænkt placeret indenfor kystnærhedszonen?			X		Matriklen ligger 5 km fra kysten og ligger dermed ikke i kystnærhedszonens beskyttelseslinje. Kystnærhedszonen er ikke en forbudszone, men en planlægningszone.
21	Forudsætter projektet rydning af skov?			X		
22	Vil projektet være i strid med eller til hinder for etableringen af reservater eller naturparker?			X		
23	Tænkes projektet placeret i Vadehavsområdet?			x		
24	Kan projektet påvirke registrerede, beskyttede eller fredede områder nationalt?			X		Anlægget placeres ikke i nærheden af nationale naturområder og kan ikke påvirke disse på grund af råstofgravningens lokale karakter (nærmeste naturområde er Ajstrup Bugt, beliggende ca. 3 km nord for det ansøgte område).  Det vurderes, at der ikke vil ske påvirkning af nationale naturområder, som er en arealfredning.
25	Kan projektet påvirke registrerede, beskyttede eller fredede områder internationalt (Natura 2000)?			X		Nærmeste Natura 2000 habitatområde nr. H223 Kastbjerg Ådal og H 14 Ålborg Bugt, Randers Fjord og Mariager Fjord ligger ca. 2 km henholdsvis 4,7 km væk. Det vurderes, at der ikke vil ske nogen påvirkning af Natura 2000 områder, pga. af områdernes udpegningsgrundlag som er:  I H223 er udpegningsgrundlaget bl.a. lavvandede bugter og vige, overdrev og krat på mere eller mindre kalkrig bund, egeskove på mager bund  I H14 er udpegningsgrundlaget bl.a. kystklitter, søer, overdrev og bøgeskove på morbund.

						Den påtænkte lerindvinding vurderes ikke at have indflydelse på de naturtyper, der er beskrevet i udpegningsgrundlaget.
26	Forventes området at rumme beskyttede arter efter bilag IV?			X		Da matriklen benyttes til landbrugsmæssige formål, forventes der ikke at leve beskyttede arter efter bilag IV på marken.
27	Forventes området at rumme danske rødlistearter?			X		Da matriklen benyttes til landbrugsmæssige formål, forventes der ikke at leve danske rødlistearter på marken.
28	Kan projektet påvirke områder, hvor fastsatte miljøkvalitetsnormer for overfladevand allerede er overskredet?			X		Anlægget vurderes ikke at påvirke miljøkvalitetsnormer for overfladevand. Nærmeste områder med overfladevand ligger ca. 2 km væk, Kastbjerg Å og Udbyover Sø.
29	Kan projektet påvirke områder, hvor fastsatte miljøkvalitetsnormer for grundvand allerede er overskredet?			X		Anlægget vurderes ikke at påvirke miljøkvalitetsnormer for grundvandet, da der kun afgraves ca. 2 meter rødbrændende ler og arealanvendelsen bliver den samme som før indvindingen.
30	Kan projektet påvirke områder, hvor fastsatte miljøkvalitetsnormer for naturområder allerede er overskredet?			X		Anlægget vurderes ikke at påvirke miljøkvalitetsnormer for natur. Nærmeste naturområder ligger ca. 1 km mod øst og er et beskyttet overdrev..
31	Kan projektet påvirke områder, hvor fastsatte miljøkvalitetsnormer for boligområder (støj/lys og luft) allerede er overskredet?			X		Anlægget vurderes ikke at påvirke miljøkvalitetsnormer for boligområder. Nærmeste boligområde ligger ca. 1 km væk.



32	Tænkes projektet etableret i et tæt befolket område?			X		<p>Anlægget ligger i det åbne land, ca. 1,2 km udenfor for nærmeste by Havndal.</p> <p>Ved råstofindvinding i det åbne land benyttes støjgrænseværdifastsættelsen for "Områdetype 3" som er områder for blandet bolig- og erhvervsbebyggelse. Grænseværdierne for støjniveauet sættes derfor efter de vejledne værdier for områdetype 3 i Miljøstyrelsens vejledning nr. 5/1984 "Ekstern støj fra virksomheder". Det vurderes at vilkåret om støj i dagtimerne på 55 dB(A), kan overholdes ved nærmeste beboelse.</p>
33	Kan projektet påvirke historiske landskabstræk?			X		<p>Arealet har været dyrket som landbrug i en længere årrække og indeholder ikke historiske landskabstræk.</p>
34	Kan projektet påvirke kulturelle landskabstræk?			X		<p>Arealet er et landbrugsareal, som ikke indeholder kulturspor i form af diger og lign.</p>
35	Kan projektet påvirke arkæologiske værdier/landskabstræk?			X		<p>I området er der flere gravhøje og det kan ikke udelukkes at der er overpløjede høje på det ansøgte areal.</p> <p>Østjyllands museum anbefaler arkæologisk forundersøgelse, da området omkring indvindingsarealet er rigt på fortidsminder. Der stilles vilkår om at museet skal kontaktes mindst 4 uger inden der graves</p>
36	Kan projektet påvirke æstetiske landskabstræk?			X		
37	Kan projektet påvirke geologiske landskabstræk?			X		<p>Matriklen ligger ca. 1 km fra et område af særlig geologisk interesse (Mariager Fjord). Den</p>

					geologiske interesse er især beskrevet som områdets landskabsformer og blottede profiler, der særlig tydeligt afspejler landskabets opbygning og de geologiske processer.
--	--	--	--	--	---

### Arten og kendetegn ved den potentielle indvirkning på miljøet

38	Den forventede miljøpåvirknings geografiske udstrækning i areal	Lokal. Lastbilkørsel fra graven kan påvirke særskilt indtil overkørslen til hovedlandeveje.				
39	Omfanget af personer der forventes berørt af miljøpåvirkningen	Der er 11 fritliggende ejendomme indenfor en radius af ca. 250 meter fra indvindingsområdet. Indvindingen vurderes ikke at medføre en væsentlig miljømæssig påvirkning af disse ejendomme, da der kun indvindes ler. Indvindingen vil foregå med en gravemaskine og mod de nærmeste ejendomme vil der blive etableret en støjvold.  I tilladelsen stilles der vilkår om støj og støv i fht. naboejendomme.				
	<b>Kriterie</b>	<b>Ja</b>	<b>Ikke væsentlig</b>	<b>Nej</b>	<b>Ikke relevant</b>	<b>Bemærkninger</b>
40	Er området, hvor anlægget tænkes placeret, sårbar overfor den forventede miljøpåvirkning?			X		Påvirkningen af omgivelserne er begrænset til den tid, der tager at udgrave området, og påvirkningen vil primært bestå af støj, støv og transportgener. Støj og støv reguleres ved vilkår i tilladelsen. Der etableres støjvolde mod naboer og foretages støvdæmpende foranstaltninger ved vanding.
41	Forventes miljøpåvirkningerne at kunne være væsentlige enkeltvis?			X		Området er udlagt til indvinding af råstoffer i hht. gældende og tidligere råstofplaner. Miljøpåvirkninger i form af støj og støv reguleres af vilkår i tilladelsen.

42	Forventes miljøpåvirkningerne at kunne være væsentlige samlet?			X		Råstofindvindingen vurderes ikke at have en væsentlig miljøpåvirkning da der stilles vilkår i tilladelsen om forebyggelse af jord- og grundvandsforurening. Den største risiko består i spild og lækage af drivmidler og hydraulikolie ved påkørsler, uheld mv. Da påkørsler og spild vil ske under drift vil det blive opdaget og afværget umiddelbart, hvilket betyder, at sandsynligheden for påvirkning af grundvandet er lille.
43	Vil den forventede miljøpåvirkning række ud over kommunen?			X		
44	Vil den forventede miljøpåvirkning berøre nabolande?			X		
45	Må den samlede miljøpåvirkning betegnes som kompleks			X		
46	Er der stor sandsynlighed for miljøpåvirkningen?			X		Råstofindvindingen vurderes ikke at have en væsentlig miljøpåvirkning da der stilles vilkår i tilladelsen om forebyggelse af jord- og grundvandsforurening hvor den største risiko består i spild og lækage af drivmidler og hydraulikolie ved påkørsler, uheld mv. Da påkørsler og spild vil ske under drift vil det blive opdaget og afværget umiddelbart, hvilket betyder, at sandsynligheden for påvirkning af grundvandet er lille.
47	Er påvirkningen af miljøet varig?			X		Påvirkningen af omgivelserne vil hovedsageligt være begrænset til tiden indtil området er færdigudgravet. Der vil være en forventelig permanent ændring af landskabets karakter, som efterbehandles til landbrug.

48	Er påvirkningen af miljøet hyppig?			X	Der søges om tilladelse for en 10 år periode og der søges om gravning på hverdage fra kl. 5-17 og lørdage kl. 7-12.
49	Er påvirkningen af miljøet reversibel?			X	Råstofgravning er en irreversibel proces.
50	Er der andre kumulative forhold?			X	
51	Er det, jf. ansøgningen, muligt at begrænse indvirkningerne?	X			Der stilles vilkår i tilladelsen til indvinding af råstoffer mht. at begrænse miljøpåvirkningerne, herunder støv, støj og spild.

### Konklusion

		Ja	Nej	Bemærkninger
52	Giver resultatet af screeningen anledning til at antage, at det ansøgte projekt vil kunne påvirke miljøet væsentligt, således at der skal udarbejdes en miljøkonsekvensrapport?		X	<p>Der bliver for råstofindvindingen fastsat en række vilkår for tilladelsen med henblik på at begrænse ulemperne for de omboende og for at undgå forurening, heri også støjforurening. Der bliver sat nærmere vilkår om afstandskrav til naboskel, vejskel og beskyttet diger. Der fastsættes vilkår om driftstider og overholdelse af vejledende grænseværdier i tilladelsen. Støj og støv bekæmpes med afskærmning af kilder, støjvolde, montering af gummisold samt vanding.</p> <p>Samlet set vurderes det, at projektet hverken på baggrund af placering eller karakter vil give anledning til væsentlige påvirkninger af miljøet.</p> <p>Den ansøgte råstofindvinding kan således realiseres uden forudgående udarbejdelse af en miljøkonsekvensrapport.</p>

Dato: 7. februar 2019

Sagsbehandler: *Glaf Pedersen*