



Ikast-Brande
Kommune

Melkær Grøft

Reguleringsprojekt

Forlægning af Melkær Grøft i forbindelse med råstofindvinding
December 2018



INDHOLDSFORTEGNELSE

PROJEKTETS BAGGRUND	3
EKSISTERENDE FORHOLD	3
Områdebeskrivelse	3
Vandløbs- og recipientforhold.....	3
Arealanvendelse	4
Biologiske forhold i vandløbet	5
Biologiske forhold omkring vandløbet.....	6
Okkerforhold langs Melkær Grøft	6
Kulturhistoriske forhold	7
PROJEKTFORSLAG	7
VILKÅR	8
KONSEKVENSER	9
Regulativændringer	9
Hydrauliske forhold.....	9
Vandløbskvalitet	9
ØKONOMI	9
UDFØRELSESTIDSPUNKT	9
LODSEJERFORHOLD	9
REFERENCER	10

PROJEKTETS BAGGRUND

Jydsk Stenindustri A/S, Lysholt Allé 4, 7430 Ikast v/produktionschef Jan Sylvestersen har ansøgt om en midlertidig forlægning af Melkær Grøft nordøst for Ikast på en ca. 550 meter lang strækning (station 1.740-2.300) i forbindelse med råstofindvinding.

Projektområdet ved Melkær Grøft er udpeget som råstofindvindingsområde, og projektet gennemføres for at fastholde muligheden for at foretage okkerudfældning fra Melkær Grøft, samtidig med at der foretages udvinding af råstoffer i området.

Projektet gennemføres med hjemmel i vandløbslovensⁱ § 16-17 samt bekendtgørelse om vandløbsregulering og -restaureringⁱⁱ.

EKSISTERENDE FORHOLD

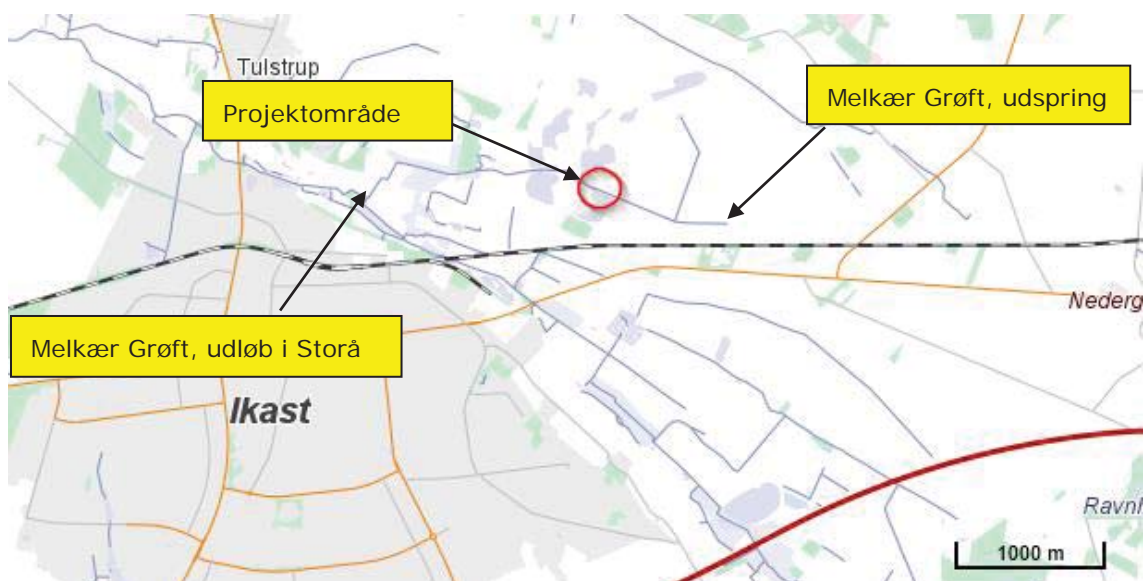
Områdebeskrivelse

Projektområdet er beliggende ved Melkær Grøft omtrent 2,5 kilometer nordøst for Ikast, se Figur 1.

Vandløbs- og recipientforhold

Melkær Grøft har sit udspring små 3 kilometer nordøst for Ikast og løber via et 2.770 meter grøftelignende, kanaliseret forløb mod vest til udløbet i Storå, se Figur 2Figur 1. Vandløbet er således en del af Storå-systemet, der udmunder i Nissum Fjord, der er udpeget som Natura 2000-område, nr. 65.

Vandløbets bundbredde er 0,5 m med anlæg 1 på projektstrækningen, jf. gældende regulativ, se Tabel 1.



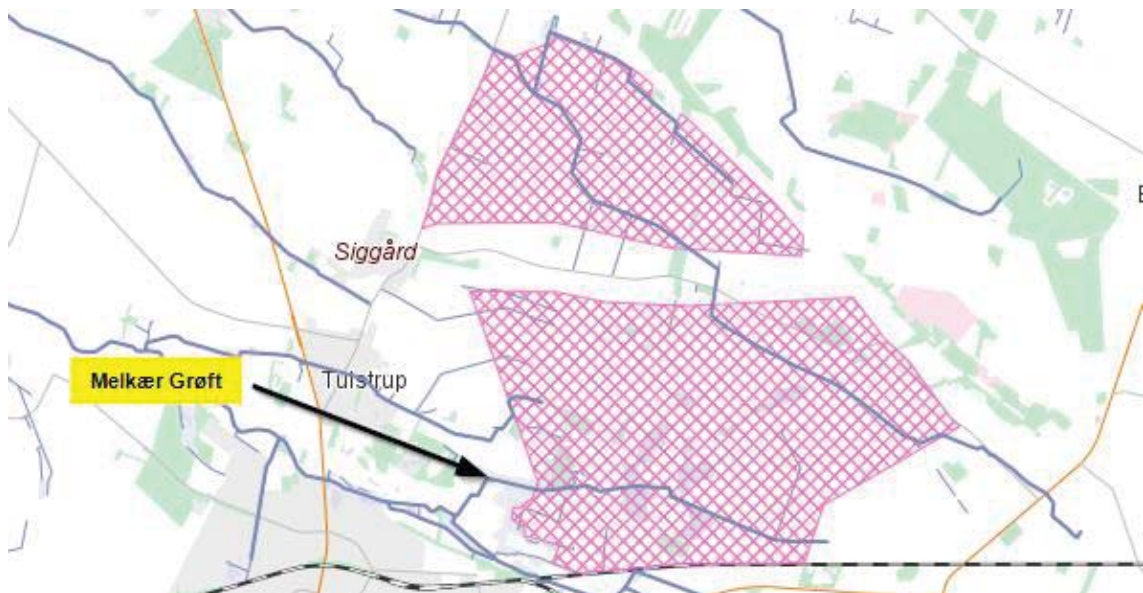
Figur 1. Projektområdet ligger ved Melkær Grøft ca. 2,5 km nordøst for Ikast Centrum.

Tabel 1. Vandløbsdimensioner Melkær Grøft.

Melkær Grøft						
Afstand fra nedre ende	Vandløbs bundkote	Bund- bredde	Fald	Anlæg	Anmærkning	
m	cm	cm	o/oo			
0	5940	x	x 1.3	x	Udløb i Højris Å	
1058	6076	60	x 1.2			
1671	6143	x	x 1.1	1.0	Kantpel nr. 8.	
2766	6266	50	x 32.5			
2770	6279	x	x	x	Rørudløb fra rørledning	

Arealanvendelse

Oplandet til den pågældende indsats udgøres hovedsageligt af landbrugsarealer i omdrift samt tidligere gravesøer og naturområder og er i øvrigt udpeget som råstofindvindingsområde, se Figur 2.



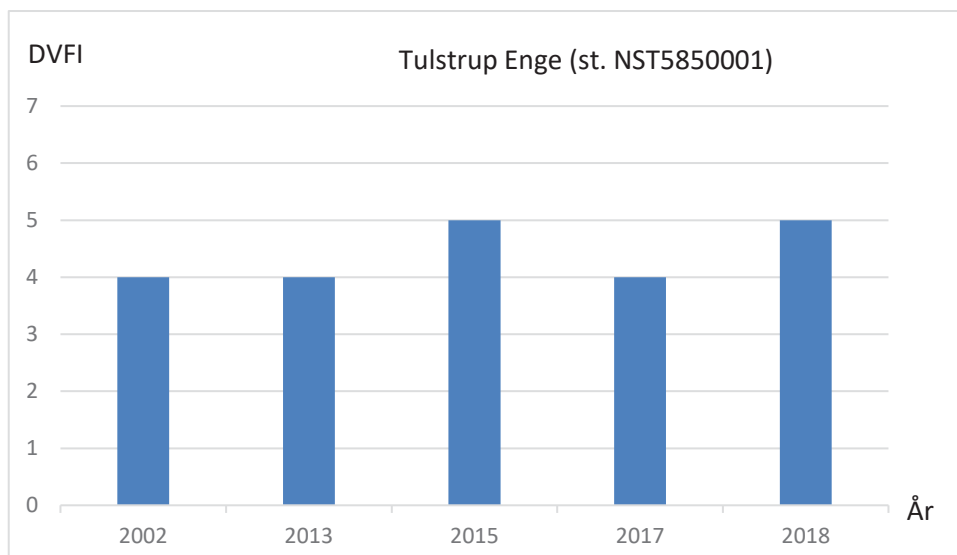
Figur 2. Området omkring Melkær Grøft er udpeget som råstofindvindingsområde.

Biologiske forhold i vandløbet

Melkær Grøft er ikke målsat på den pågældende strækning, men er omfattet af naturbeskyttelseslovens § 3. Den økologiske tilstand er bestemt vha. Dansk VandløbsFaunaIndeks (DVFI) på strækningen omkring vandløbets station 230 meter fem gange siden 2002, se Figur 3. Den økologiske tilstand er vurderet som *god* på baggrund af parameteren *smådyr*.

Der findes flere rentvandskrævende arter nederst i vandløbet som f.eks. slørvingerne *Nemoura avicularis* (gullistet) og *Isoperla difformis* samt døgnfluerne *Ephemera danica* og *Baetis niger* (gullistet).

I tørre år udtørres Melkær Grøft på de øverste stræk omkring projektområdet, senest i sommeren 2018, se Figur 4. I tørre somre udtørres Melkær Grøft på de øverste strækninger omkring projektstrækningen (Foto: Ikast-Brande Kommune 2017). Figur 4. Forlægning kan således med fordel ske i en tør periode.



Figur 3. Vandløbsbedømmelser, DVFI, i Melkær Grøft i dennes station 230 meter.

Fiskeundersøgelser foretaget i 1999 har vist forekomst af arter som gedde (*Esox lucius*) og trepigget hundestejle (*Gasterosteus aculeatus*). Der er ikke fundet ørreder på projektstrækningen. Den økologiske tilstands vurderes derfor som *dårlig* med hensyn til parameteren *fisk*.

Tilstanden med hensyn til parameteren *vandplanter* er ukendt.

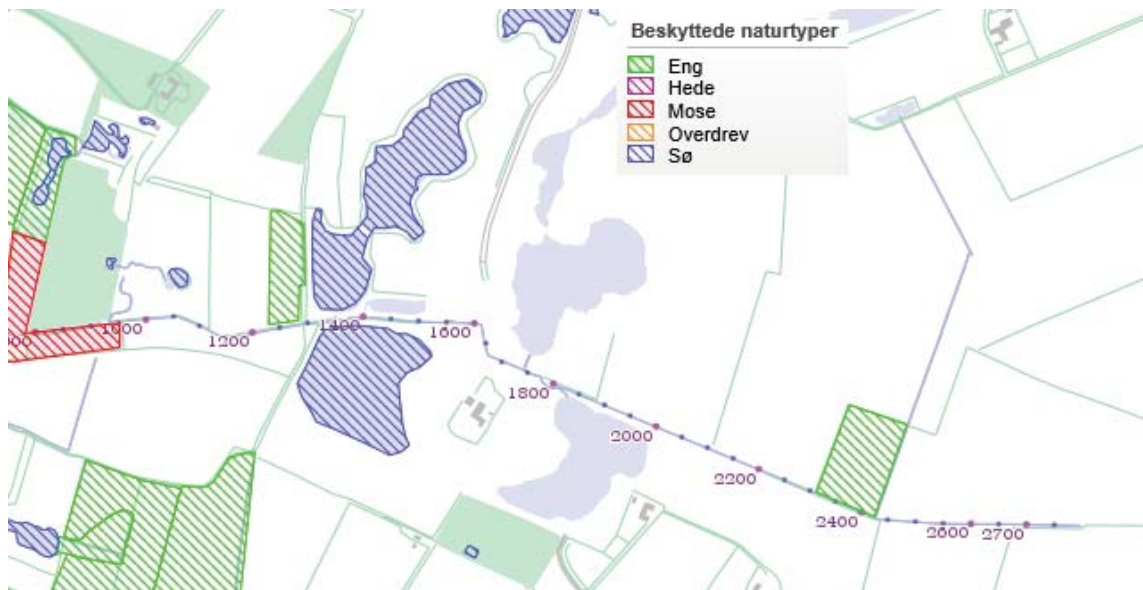
Figur 4. I tørre somre udtørres Melkær Grøft på de øverste strækninger omkring projektstrækningen (Foto: Ikast-Brande Kommune 2017).



er

Biologiske forhold omkring vandløbet

Projektet er beliggende i et område med tidligere gravesøer samt områder med eng, der er beskyttet efter Naturbeskyttelseslovens § 3. Melkær Grøft er ligeledes beskyttet efter naturbeskyttelseslovens § 3. Der kræves derfor en særskilt tilladelse efter naturbeskyttelsesloven til gennemførelse af reguleringsprojektet.



Figur 5. Områder i – og omkring projektområdet omfattet af naturbeskyttelseslovens § 3.

Praksis omkring dispensation i forhold til naturbeskyttelsesloven er generelt meget restriktiv. Denne meget restriktive praksis lempes dog i et vist omfang, når dispensationen søges til råstofindvinding. Her anerkendes det således, at hensynet til indvinding af råstoffer har sådan en karakter, at det vil kunne føre til, at dispensation gives i videre omfang end i forhold til de fleste andre situationer.

Når kommunen skal vurdere, om der skal gives dispensation/tilladelse, vil kommunen således skulle afveje interessen i, at der indvindes råstoffer der, hvor vandløbet er placeret, dels hvilke naturbeskyttelsesmæssige hensyn der konkret vurderes at knytte sig til det konkrete vandløb, og i hvilket omfang disse naturværdier berøres af råstofindvindingen.

Okkerforhold langs Melkær Grøft

Arealerne langs projektstrækningen ved Melkær Grøft er udpeget som okkerklasse IV – *ingen risiko for okkerudledning*, se Figur 6, og der skal derfor ikke tages højde for en potentiel merudledning af okker ved gennemførelsen af dette projekt.

Ikast-Brande Kommune har dog konstateret okker i Melkær Grøft på den pågældende strækning. Derfor tilpasses projektet, så der fortsat kan udfældes okker ved flytning af graveområdet.



Figur 6. Okkerpotentielle områder i projektområdet langs Melkær Grøft umiddelbart nordøst for Ikast. Der er "ingen risiko for udledning" af okker i projektområdet ved gennemførelse af projektet.

Kulturhistoriske forhold

Der findes ikke fredede fortidsminder eller kendskab til kulturhistoriske forhold i projektområdet.

PROJEKTFORSLAG

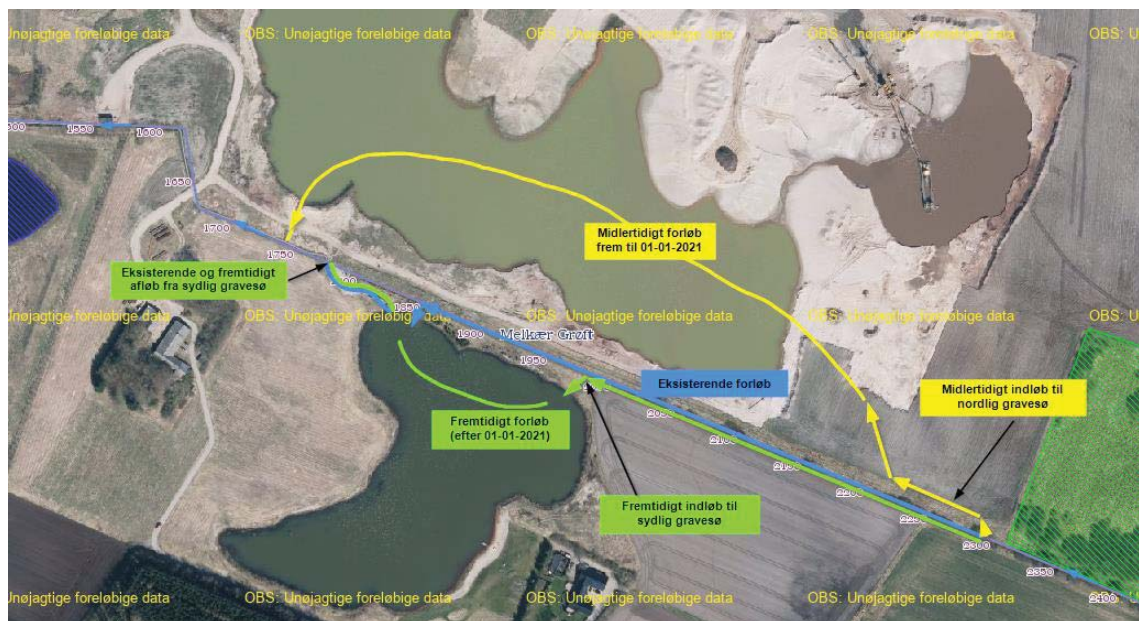
Det eksisterende vandløb løber i dag til den sydlige gravesø i station 1.850 med henblik på, at der kan ske en udfældning af okker, inden vandet fortsætter til Melkær Grøft i station 1.780, se Figur 7 (blåt forløb).

Ved den forestående udvinding af råstoffer i den sydlige gravesø forlægges Melkær Grøft midlertidigt frem til 01-01-2021 på strækningen fra station 1.740 til 2.300, se Figur 7 (gult forløb). Forlægningen sker igennem den nordlige gravesø og sikrer, at der som i dag kan ske en eventuel udfældning af okker. Udløbet fra den sydlige gravesø tildækkes i denne periode.

Ved projektets afslutning frem mod 01-01-2021 sløjfes det midlertidige (gule) forløb, hvorefter Melkær Grøft ledes gennem den sydlige gravesø igen med indløb fra den nuværende station 1.990 og udløb i station 1.780 som i dag (grønt forløb).

Den midlertidige forlægning og den endelige forlægning etableres med regulativmæssig bundbredde på 0,5 meter, anlæg 1 og med et fald på 1,1-1,3 promille.

Hvis Jydsk Stenindustri A/S ønsker en anden placering af vandløbet end vedtaget med dette reguleringsprojekt, skal der indsendes ansøgning om et reguleringsprojekt inden udgangen af 2020.



Figur 7. Projektskitse af området ved Melkær Grøft. Blå streg viser eksisterende forløb af Melkær Grøft, gul streg viser midlertidigt forløb, mens grøn streg viser endeligt, projekteret forløb.

VILKÅR

Reguleringsprojektet meddeles på følgende vilkår:

1. Projektet udføres som beskrevet under sagsfremstillingen i denne dispensation.
2. Der må ikke udledes vand til Melkær Grøft fra gravesøer, hvor der sker aktiv råstof-indvinding.
3. Dimensionerne på vandløbet ved indløb og udløb skal stemme overens med dimensionerne i det gældende regulativ for Melkær Grøft, jf. Tabel 1.
4. Det midlertidige indløb til den nordlige gravesø skal etableres i station 2.300 med minimum 10 meters afstand fra eng omfattet af naturbeskyttelseslovens § 3.
5. Det eksisterende forløb af vandløbet mellem gravesøerne skal bevares med henblik på mulig genetablering efter endt råstofindvinding. Der skal af samme årsag friholdes et arbejdsbælte på 8 meter på begge sider af Melkær Grøft på det eksisterende forløb.
6. Ansøger skal sikre, at der i forbindelse med forlægningen ikke udledes materialer, herunder sand og okkerslam, til Melkær Grøft.
7. Hvis der under forlægningen stødes på jordfaste fortidsminder, skal gravearbejdet indstilles straks og Museum Midtjylland kontaktes (tlf. 96 26 19 00).

KONSEKVENSER

Regulativændringer

Ændringer som følge af dette restaureringsprojekt indskrives i vandløbsregulativet ved først-kommende revision.

Hydrauliske forhold

Ikast-Brande Kommune vurderer, at de hydrauliske forhold uden for strækningen fra station 1.740 til 2.300 ikke påvirkes under og efter projektet.

Vandløbskvalitet

Ikast-Brande Kommune vurderer, at vandløbskvaliteten vil forbedres efter projektets gennemførelse, hvad angår okker, idet vandet fra Melkær Grøft, som ledes gennem den sydlige gravesø, vil få en større opholdstid end i dag. Samtidig vil den midlertidige afsnøring af den aktive gravesø sikre, at der ikke udledes suspenderet stof til Melkær Grøft under indvindingen af råstoffer.

ØKONOMI

De samlede projektudgifter afholdes af Jysk Stenindustri A/S.

UDFØRELSESTIDSPUNKT

Projektet forventes gennemført i perioden frem til 01-01-2021.

LODSEJERFORHOLD

Ikast-Brande Kommune vurderer, at fire lodsejere berøres af projektet, se Tabel 2 og Figur 8.

Tabel 2. Berørte lodsejere i forbindelse med ovenstående reguleringsprojekt.

Matrikelnr.	Ejer	Adresse	Postnummer og by
6K og 7C	Hestlund ApS	Hestlund 6	7441 Bording
11O og 17H	Arne Wang Poulsen	Nedre Hestlundvej 20	7441 Bording
3D, 1P, 1Q og 15E	A/S Ikast Betonvarefabrik	Lysholt Alle 4	7430 Ikast
1R	Jesper I D Feldbak	Helga Pedersens Gade 9, 2.	8000 Århus C



Figur 8. Matrikler i projektområdet (markeret med blå streg) omkring Melkær Grøft.

REFERENCER

ⁱ Bekendtgørelse af lov om vandløb, Miljø- og Fødevareministeriets LBK nr. 127 af 26/01/2017.

ⁱⁱ Bekendtgørelse om vandløbsregulering og -restaurering m.v., Miljø- og Fødevareministeriets BEK nr. 834 af 27/06/2016.