

JJ Grus A/S
Jellingvej 19
9230 Svenstrup J



Screeningsafgørelse vedrørende råstofindvinding på del af matr.nr. 13c og 14b Iller By, Grønbæk i Silkeborg Kommune

Dato 05-12-2019

Sagsbehandler Arenal Nordentoft

Raastoffer@ru.rm.dk

Tel. +45 7841 1938

Sagsnr. 1-50-71-6-19

Side 1

På baggrund af jeres ansøgning om indvinding af råstoffer på del af matr.nr. 13c og 14b Iller By, Grønbæk i Silkeborg Kommune af 24. januar 2019 samt supplerende oplysninger af den 16. april 2019, af den 2. og 3. juli 2019 samt af 21. november 2019 har Region Midtjylland vurderet, om jeres projekt kan forventes at få væsentlige indvirkninger på miljøet og derfor er omfattet af krav om miljøvurdering jf. miljøvurderingsloven¹.

Region Midtjylland har udført en såkaldt screening på baggrund af den indsendte ansøgning og de supplerende oplysninger. Screeningen sammenstiller den nødvendige viden til afgørelse af, hvorvidt et givent anlæg er miljøvurderingspligtigt, se nedenstående screenings-skema.

Screeningen har fastslået, at anlæggets art, dimension og placering ikke kan forventes at få væsentlige indvirkninger på miljøet, og Region Midtjylland afgør på den baggrund, at der ikke skal gennemføres en miljøvurdering, inden der kan træffes afgørelse efter Råstofloven².

Høring og begrundelse

Region Midtjylland har i forbindelse med screeningen haft det ansøgte i høring ved berørte myndigheder. Oplysninger fra høringen fremgår af vedlagte screenings-skema samt af råstoffilladelsens afsnit D.2.

Screeningen viser at den ansøgte råstofindvinding vil kunne medføre følgende miljømæssige påvirkninger:

- Støvgener
- Støjgener

¹ LBK nr. 1225 af 25/10/2018 Bekendtgørelse af lov om miljøvurdering af planer og programmer og af konkrete projekter (VVM).

² LBK nr. 124 af 26/01/2017 Bekendtgørelse af lov om råstoffer.

- Risiko for forurening af jord og grundvand
- Påvirkning af beskyttet dige
- Påvirkning af landskabelige værdier
- Kumulation med tung trafik fra øvrige indvindingsområder.

Miljøpåvirkningerne i form af øget støj og støv begrænses dels ved etablering af støjvolde, dels ved begrænsning af driftstiden og dels ved, at indvinder tilrettelægger gravningen, så generne mindskes. I råstoftilladelsen stilles vilkår vedrørende begrænsning af støv- og støjgener.

Risiko for forurening af jord og grundvand som følge af spild mindskes ved råstoftilladelsens vilkår vedrørende opbevaring og håndtering af miljøfremmede stoffer (brændstoffer mv.). Opbevaring af miljøfremmede stoffer må ikke ske på gravearealet og håndtering af brændstof på gravearealet skal ske med spildbakke eller lignende opsamling af spild.

For at det beskyttede dige langs skel mod øst ikke påvirkes, vurderes det, at indvindingen skal holdes en afstand på min. 5 meter til diget. Der stilles vilkår om dette i råstoftilladelsen.

Det vurderes nødvendigt, at begrænse indvindingsområdet mod nord, således det særlig værdifulde landskab med erosionsdale friholdes for indvinding.

Ca. 1,5 km syd for det ansøgte indvindingsområde ligger en aktiv grusgrav med udkørsel til Iller Damvej (forlængelse af Søndermarks-gade). Tung trafik vil kunne reguleres af Silkeborg Kommune og politiet, så risici og gener minimeres.

Med ansøgers påtænkte tiltag for at mindske påvirkningerne, samt myndighedernes begrænsning af påvirkningerne ved vilkårstillelse i råstoftilladelsen og efterfølgende håndhævelse ved tilsyn og eventuelt krav om dokumentation, vurderes råstofindvindingen ikke at kunne påvirke miljøet væsentligt.

Det vurderes, at projektet ikke er underlagt krav om udarbejdelse af en miljøkonsekvensrapport, da projektet ikke vil kunne påvirke miljøet væsentligt, hverken i sig selv eller i kumulation med andre projekter eller vedtagne planer.

Offentliggørelse og klagevejledning

Afgørelsen vil blive offentliggjort på Region Midtjyllands hjemmeside www.raastoffer.rm.dk, samtidig med afgørelsen efter råstofloven - råstoftilladelsen. Klagevejledning fremgår af råstoftilladelsens afsnit F.2.

Venlig hilsen



Arene Nordentoft



Side 3

Behandling af personoplysninger

Region Midtjylland behandler personoplysninger. Der kan læses mere om regionens behandling af personoplysninger og rettighederne i den forbindelse på data-ru.rm.dk

Skema til brug ved screening af projekter på bilag 2

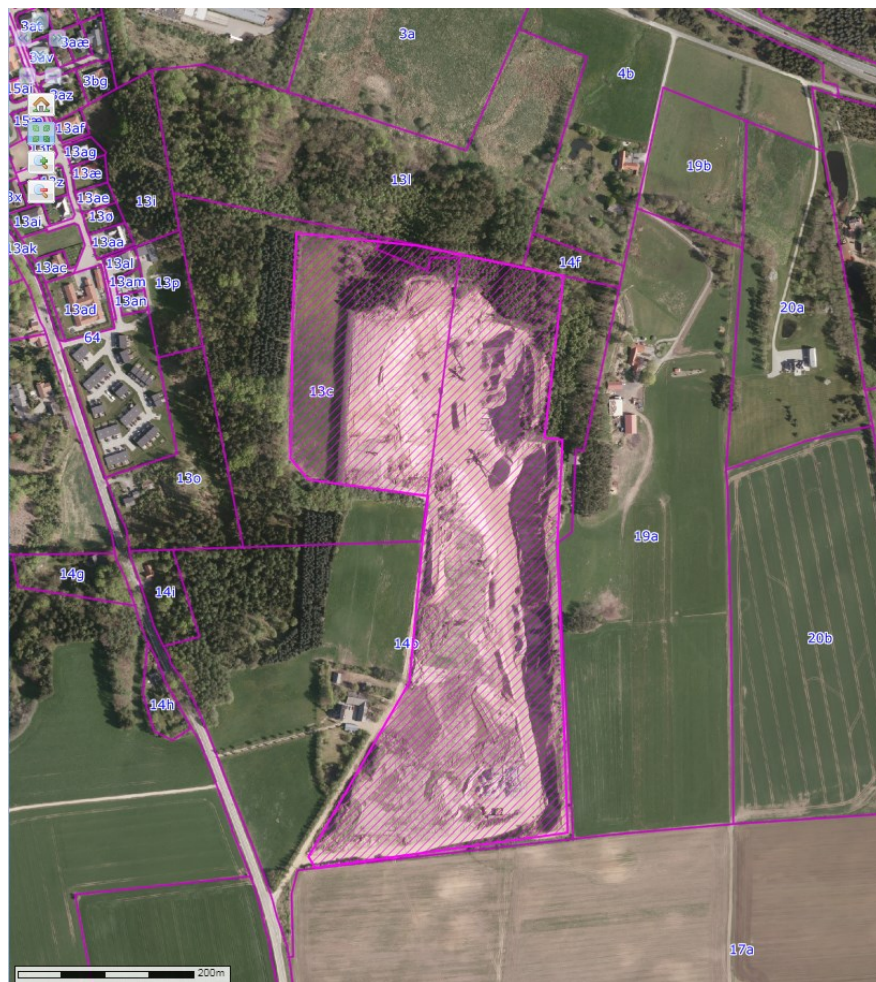
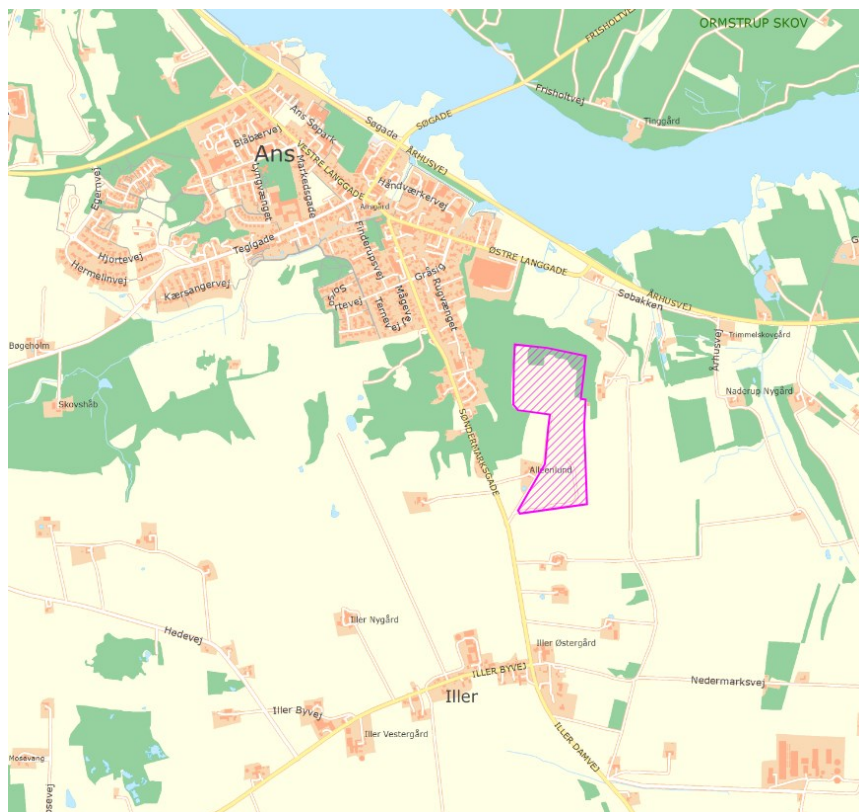
Kriterier iht. bilag 6 i lov nr. 448 af 25. oktober 2018

Projektets karakteristika

<p>Projektbeskrivelse – jf. ansøgningen</p>	<p>Projektet omfatter råstofindvinding.</p> <p>Der er søgt tilladelse til indvinding i en 10-årig periode på del af matrikel 13c og 14b Iller By, Grønbæk i Silkeborg Kommune. Det ansøgte areal er ca. 16 ha og ligger umiddelbart sydøst for Ans by. Hovedparten af arealet er omfattet af tilladelse til råstofindvinding frem til december 2019, og der er aktiv indvinding på denne del af arealet. En del af arealet er ligeledes omfattet af dispensation til modtagelse af ren jord (jordforureningslovens § 52).</p> <p>Der søges tilladelse til fortsættelse af den hidtidige indvinding på arealerne samt indvinding på yderligere 3 ha beliggende nord for det eksisterende indvindingsområde. Der søges om tilladelse til indvinding af 250.000 m³ sand, sten, grus og ler per år.</p> <p>Projektet omfatter gravning af sand, grus, sten og ler, udlevering af materialer, mellemdeponering af overjord og efterbehandling af gravearealet.</p> <p>Indvindingen vil foregå over grundvandsspejlet og maksimalt til kote 33 DVR90, ca. 25 m under terræn.</p> <p>Der graves, sorteres og udleveres. Oparbejdning af materialer vil ske ved tørsortering, og der søges ikke om tilladelse til vandindvinding.</p> <p>Der foreligger på nuværende tidspunkt ikke en grave- eller efterbehandlingsplan.</p> <ul style="list-style-type: none"> • Grusgravningen vil foregå med følgende materiel: • 2 læsemaskiner • 1 gravemaskine • 1 dozer • 2 tørsorteringsanlæg • 1 knuseanlæg maksimalt 4 uger pr. år • 1 mobil 1.500 l 2 kammer olietank
---------------------------------------------	-------------------------------------------------------------------------------------------------------------------------------------------------------------------------------------------------------------------------------------------------------------------------------------------------------------------------------------------------------------------------------------------------------------------------------------------------------------------------------------------------------------------------------------------------------------------------------------------------------------------------------------------------------------------------------------------------------------------------------------------------------------------------------------------------------------------------------------------------------------------------------------------------------------------------------------------------------------------------------------------------------------------------------------------------------------------------------------------------------------------------------------------------------------------------------------------------------------------------------------------------------------------------------------------------------------------------------------------------------------------------------------------------------------------------------------------------------------------------------------------------------------------------------------------------------------------------------------------------------------------------------------------

	<ul style="list-style-type: none"> • 1 stationær 5.900 l olietank i container <p>Der søges om følgende driftstider både for indvinding og udlevering: Mandag-fredag kl. 6.00-17.00 og lørdag kl. 7.00-14.00.</p> <p>Jf. den hidtil gældende efterbehandlingsplan efterbehandles til skov eller landbrugsformål.</p>
<p>Projektets placering og arealbehov i ha</p>	<p>Det ansøgte areal er på ca. 16 ha.</p> <p>Arealet ligger inden for Råstofgraveområde Ans jf. Råstofplan 2016.</p> <p>Arealet ligger på del af matrikel 14b og 13c Iller By, Grønbæk, i Silkeborg Kommune med adressen Søndermarksgade 43, 8643 Ans By.</p>

Oversigtskort, det ansøgte areal er angivet med pink skravering



Projektets behov for råstoffer – type og mængde i anlægs- og driftsfasen	Årligt forbrug på ca. 100.000 l dieselolie og 800 l anden olie.
Projektets behov for vand – kvalitet og mængde i anlægsfasen og driftsfasen	Projektet indebærer ikke forbrug af vand.
Mængden og typen af affald som følge af projektet i anlægs- og driftsfasen	Affald i form af jern samt spildolie fra vedligehold af maskiner bortskaffes jf. kommunens affaldsregulativ.
Mængden og typen af spildevand som følge af projektet i anlægs- og driftsfasen	Intet spildevand.

	Kriterie	Ja	Ikke væsentlig	Nej	Ikke relevant	Bemærkninger
1	Er der andre ejere end bygherre?			X		Hans Eigil Haugaard
2	Er der andre projekter eller aktiviteter i området, der sammen med det ansøgte medfører en påvirkning af miljøet (Kumulative forhold)	X	X			Området er udlagt som råstofgraveområde Ans i Råstofplan 2016 for Region Midtjylland. Ca. 1,5 km syd for det ansøgte indvindingsområde ligger en aktiv grusgrav med udkørsel til Iller Damvej (forlængelse af Søndermarksgade). Der vil være kumulation med tung trafik fra de to indvindingsområder.
3	Forudsætter projektet etablering af yderligere vandforsyningskapacitet			X		

	Kriterie	Ja	Ikke væsentlig	Nej	Ikke relevant	Bemærkninger
4	Kræver bortskaffelse af affald og spildevand ændringer af bestående ordninger?			X		Det vurderes at almindeligt affald m.v. uden problemer, løbende kan bortskaffes i henhold til affaldsbekendtgørelsen og de kommunale affaldsregulativer.
5	Overskrides de vejledende grænseværdier for støj?			X		<p>Der vil blive benyttet læssemaskiner, gravemaskine, dozer og to tørsorteringsanlæg.</p> <p>Der vil være lastbiltransport af materialer væk fra råstofgraven.</p> <p>Det vurderes, at Miljøstyrelsens vejledende støjgrænser vil blive overholdt, dels vil hovedparten af aktiviteten foregå under terræn og der er etableret støjvolde mod nabobeboelse mod øst.</p> <p>Det ansøgte indvindingsområde ligger i det åbne land, områdetype 8 jf. støjvejledningen. Som udgangspunkt bør der dog, jf. støjvejledningens afsnit 2.2.3 "Virksomheder", ved den konkrete vurdering i forbindelse med fastsættelse af støjgrænser gældende ved nærmest liggende enkeltbolig, anvendes de grænseværdier, som gælder for områdetype 3 (områder med blandet bolig- og erhvervsbebyggelse).</p> <p>Der vil i råstoftilladelsen blive stillet vilkår om overholdelse af de vejledende støjgrænseværdier for område type 3 ved de nærmest beliggende boliger i landzone og områdetype 5 i byzone. Desuden fastsættes vilkår om driftstider samt støjdæmpende foranstaltninger.</p>

	Kriterie	Ja	Ikke væsentlig	Nej	Ikke relevant	Bemærkninger
6	Vil anlægget give anledning til vibrationsgener?			X		Der anvendes ikke maskiner eller materiel, som vil give anledning til væsentlige vibrationsgener. Gravningen skal indrettes således at der ikke opstår vibrationsgener uden for indvindingsområdet. Der vil i råstoftilladelsen blive stillet vilkår om overholdelse af grænseværdier for vibrationer.
7	Vil anlægget give anledning til støvgener?	X	X			Anlægget forventes ikke at give anledning til væsentlige støvgener, idet indvinding, oparbejdning og intern transport hovedsageligt foregår ned i graven omgivet af ca. 20 m høje skrænter. Støvgener vurderes i langt de fleste tilfælde at kunne undgås ved, at der stilles vilkår om etablering af foranstaltninger til minimering af støv og at der vil blive fastsat nærmere vilkår om afstandskrav til naboskel, vejskel. Støv vil blive bekæmpet med afskærmning af kilder og støjvolde.
8	Vil anlægget give anledning til lugtgener?			X		Råstofgravning medfører ikke lugtgener.
9	Vil anlægget give anledning til lysgener?			X		Der er ikke belysning.
10	Må anlægget forventes at udgøre en særlig risiko for uheld?			X		Råstofindvinding er ikke omfattet af risikobekendtgørelsen, og der er ikke en særlig risiko for uheld i for-

	Kriterie	Ja	Ikke væsentlig	Nej	Ikke relevant	Bemærkninger
						bindelse med anlæg eller drift af råstofgraven
11	Overskrides de vejledende grænseværdier for luftforurening?			X		Råstofindvinding giver ikke anledning til væsentlig luftforurening.
12	Vil projektet udgøre en risiko for vandforurening (grundvand og overfladevand)?	X	X			<p>Det ansøgte graveområde ligger i et område med drikkevandsinteresser, OD. Området ligger uden for følsomme indvindingsområder og uden for indvindingsoplande til almene vandværker. Der findes enkelte drikkevandsindvindinger for 300 m.</p> <p>Der søges ikke gravning under grundvandsspejl.</p> <p>Indvinding af sand, grus, sten og ler udgør ikke en væsentlig risiko for forurening af grundvand eller overfladevand. Risiko for grundvandet består i risiko for spild og lækage af drivmidler og hydraulikolie ved påkørsler, uheld mv. Sandsynligheden for lækage og spild er lille, da evt. spild vil ske under drift vil det blive opdaget umiddelbart, hvilket betyder, at sandsynligheden for forurening af grundvandet er meget lille.</p> <p>Der stilles vilkår vedrørende opbevaring og håndtering af miljøfremmede stoffer (brændstoffer mv.) således risiko for spild mindskes.</p>

Projektets placering

	Kriterie	Ja	Ikke væsentlig	Nej	Ikke relevant	Bemærkninger
13	Forudsætter projektet ændring af den eksisterende arealanvendelse?	X	X			13 ha af det ansøgte areal anvendes i dag til råstofgravning. Derudover søges yderligere 3 ha inddraget i gravearealet. Dette areal er i dag naturområde bevokset med blandet skov.
14	Forudsætter projektet ændring af en eksisterende lokalplan for området?			X		Der er ingen lokalplan for det ansøgte areal.
15	Forudsætter projektet ændring af kommuneplanen?			X		Indvindingsområdet er udlagt som råstofgraveområde i Region Midtjyllands Råstofplan 2016, og råstofgravning inden for indvindingsområdet vil ikke give anledning til ændringer i kommuneplanen.
16	Indebærer projektet behov for at begrænse anvendelsen af naboarealer ud over hvad der fremgår af gældende kommune- og lokalplaner?			X		
17	Vil projektet udgøre en hindring for fremtidig anvendelse af områdets råstoffer?			X		Området er udlagt som råstofgraveområde i Region Midtjyllands Råstofplan 2016.
18	Vil projektet udgøre en hindring for fremtidig anvendelse af områdets og grundvand?			X		Råstofgravningen vil hverken i driftsfasen eller efter endt råstofgravning være en hindring for anvendelse af områdets grundvand.

	Kriterie	Ja	Ikke væsentlig	Nej	Ikke relevant	Bemærkninger
19	Indebærer projektet en mulig påvirkning af sårbare vådområder?			X		<p>Det ansøgte indvindingsområde omfatter ikke vådområder.</p> <p>De nærmeste vådområder er et moseområde, som ligger mellem 45 og 130 m nord for det ansøgte graveareal.</p> <p>Afløbsmønstret for overfladevand vurderes ikke at ville ændres væsentligt i forbindelse med den ansøgte råstofgravning, da arealet er bevokset og ikke vurderes at bidrage væsentligt til moseområdet.</p>
20	Er projektet tænkt placeret indenfor kystnærhedszonen?			X		
21	Forudsætter projektet rydning af skov?			X		<p>Det ansøgte indvindingsområde omfatter ikke fredskov.</p> <p>På matr.nr. 6aa resterer der ca. 1,1 ha selvsået krat og bevoksning, hvor der ikke allerede foregår råstofindvinding. Arealet vil blive ryddet efterhånden som gravningen skrider frem.</p> <p>I forbindelse med efterbehandlingen af råstofgraven til bl.a. skov vil bevoksningen kunne genetableres.</p>
22	Vil projektet være i strid med eller til hinder for etableringen af reservater eller naturparker?			X		

	Kriterie	Ja	Ikke væsentlig	Nej	Ikke relevant	Bemærkninger
23	Tænkes projektet placeret i Vadehavsområdet?			X		
24	Kan projektet påvirke registrerede, beskyttede eller fredede områder nationalt?			X		<p>Mellem 45 og 130 m nord for det ansøgte indvindingsområde ligger en mose beskyttet efter Naturbeskyttelseslovens § 3. Desuden findes en lille sø ca. 15 m vest for den del af indvindingsområdet, som er under efterbehandling. Ingen af disse naturbeskyttede områder vil blive påvirket af den ansøgte råstofindvinding.</p> <p>Der er ikke fredede områder i nærheden af det ansøgte areal.</p> <p>Evt. bemærkninger fra Silkeborg Kommune.</p>
25	Kan projektet påvirke registrerede, beskyttede eller fredede områder internationalt (Natura 2000)?			X		<p>Nærmeste Natura 2000-område ligger i en afstand af ca. 3,4 km øst for det ansøgte indvindingsområde. Det er Natura 2000-område nr. 49 Gudenå og Gjærn Bakker omfattende habitatområde H45. Dette Natura 2000-område er der specielt udpeget på grund af vandløbene og ådalsnaturen med tilknyttede arter. Udpegningsgrundlaget omfatter naturtyper og arter knyttet hertil.</p> <p>Grundvand og overfladevand vil ikke påvirkes væsentligt som følge af den ansøgte råstofgravning, og Natura 2000-områdets naturtyper og arter vil derfor ikke blive påvirket.</p>

	Kriterie	Ja	Ikke væsentlig	Nej	Ikke relevant	Bemærkninger
26	Forventes området at rumme beskyttede arter efter bilag IV?			X		Der er ikke registreret fredede, rødlistede eller bilag IV arter inden for det ansøgte indvindingsområde. Da hovedparten er et aktivt graveområde, forventes området ikke at rumme en fast bestand af fredede eller beskyttede arter. Efterbehandling af en del af indvindingsområdet til natur vil kunne bidrage til spredningen af fredede arter fra omgivende naturområder.
27	Forventes området at rumme danske rødlistearter?			X		Se ovenfor.
28	Kan projektet påvirke områder, hvor fastsatte miljøkvalitetsnormer for overfladevand allerede er overskredet?			X		Råstofgravningen vurderes ikke at påvirke miljøkvaliteten for overfladevand.
29	Kan projektet påvirke områder, hvor fastsatte miljøkvalitetsnormer for grundvand allerede er overskredet?			X		Råstofgravningen vurderes ikke at påvirke miljøkvaliteten i nærliggende vandområder eller naturområder.
30	Kan projektet påvirke områder, hvor fastsatte miljøkvalitetsnormer for naturområder allerede er overskredet?			X		Råstofgravningen vurderes ikke at påvirke miljøkvalitetsnormer for natur.
31	Kan projektet påvirke områder, hvor fastsatte miljøkvalitetsnormer for boligområder (støj/lys og luft) allerede er			X		Nærmeste boligområde ligger i forbindelse med Ansby, som ligger 130 m vest for det ansøgte indvindingsområde. Da gravningen og oparbejdningen af råstoffer foregår under terræn afskærmet af ca. 25 m

	Kriterie	Ja	Ikke væsentlig	Nej	Ikke relevant	Bemærkninger
	overskredet?					høje skråninger, vurderes råstofgravningen ikke at påvirke miljøkvaliteten i byen.
32	Tænkes projektet etableret i et tæt befolkede område?			X		Anlægget ligger i det åbne land, ca. 130 meter uden for Ans by. Ans har ca. 2.000 indbyggere. Transportruten til og fra råstofgraven går hovedsageligt ad Søndermarksgade/Iller Damvej. ved kørsel fra Råstofgraven er højresving forbudt for køretøjer over 3.500 kg. Den ansøgte råstofindvinding svarer til det hidtidige niveau og vil ikke ændre den eksisterende transport til og fra området. Evt. bemærkninger fra Silkeborg Kommune.
33	Kan projektet påvirke historiske landskabstræk?			X		Indvindingsområdet ligger ikke inden for områder udpeget med kulturhistorisk bevaringsværdi, værdifulde kulturmiljøer eller kulturarvsarealer.
34	Kan projektet påvirke kulturelle landskabstræk?			X		Indvindingsområdet ligger ikke inden for områder udpeget med kulturhistorisk bevaringsværdi, værdifulde kulturmiljøer eller kulturarvsarealer.
35	Kan projektet påvirke arkæologiske værdier/landskabstræk?	X	X			Der er ikke fredede fortidsminder inden for det ansøgte indvindingsområde. Museum Silkeborg anser det berørte areal som færdig undersøgt. Der er et beskyttet dige, som ligger umiddelbart op ad graveområdet i dennes sydøstlige hjørne. Diget

	Kriterie	Ja	Ikke væsentlig	Nej	Ikke relevant	Bemærkninger
						må ikke fjernes eller påvirkes af gravearbejdet.
36	Kan projektet påvirke æstetiske landskabstræk?	X	X			Landskabstræk inden for det ansøgte indvindingsområde er allerede præget af mange års råstofgravning. Der efterbehandles delvist ved opfyldning med tilkøbt ren jord og det efterbehandlede terræn planlægges udformet så det passer til de eksisterende landskabstræk.
37	Kan projektet påvirke geologiske landskabstræk?	X				Det ansøgte indvindingsområde ligger ikke i et område udpeget med geologiske interesser. Den nordligste ca. 75 m er gennemskåret af erosionsdale på skrænten ned mod gudenådalen og er udpeget som bevaringsværdigt landskab i kommuneplanen. En del af dette areal har iht. Silkeborg Kommune særlig værdi.

Arten og kendetegn ved den potentielle indvirkning på miljøet

38	Den forventede miljøpåvirknings geografiske udstrækning i areal	Lokal. Lastbilkørsel til og fra graven kan påvirke særskilt indtil overkørslen til hovedlandeveje. Den ansøgte fortsættelse af indvindingen inden for indvindingsområdet vil ikke ændre den eksisterende transport til og fra området.				
39	Omfanget af personer der forventes berørt af miljøpåvirkningen	Råstofgraven afskærms mod de nærmeste ejendomme dels af støjvolde, dels af bevoksning. I tilladelsen stilles vilkår om begrænsning af støj og støv ved nærmeste beboelser. Der forventes ikke væsentlige gener for beboere i området.				
	Kriterie	Ja	Ikke væsentlig	Nej	Ikke relevant	Bemærkninger
40	Er området, hvor anlægget tænkes placeret, sårbar overfor den forventede miljøpåvirkning?			X		Påvirkningen af omgivelserne er begrænset til den tid, der tager at udgrave indvindingsområdet, og påvirkningen vil primært bestå af støj, støv og transportgener. Støj og støv reguleres ved vilkår i tilladelsen. Der er etableret støjvolde og bevoksning mod naboer. Endvidere foretages støvdæmpende foranstaltninger ved vanding.
41	Forventes miljøpåvirkningerne at kunne være væsentlige enkeltvis?			X		De identificerede miljøpåvirkninger vurderes ikke at være væsentlige hverken enkeltvis eller samlet. Der vil være miljøpåvirkninger i form af øget støj og øget tung trafik, som kan forekomme væsentlige for enkeltpersoner i nærområdet, men ikke væsentlige set i forhold til det omgivende miljø som sådan.

	Kriterie	Ja	Ikke væsentlig	Nej	Ikke relevant	Bemærkninger
42	Forventes miljøpåvirkningerne at kunne være væsentlige samlet?			X		Se ovenfor.
43	Vil den forventede miljøpåvirkning række ud over kommunen?			X		Råstofindvinding påvirker kun meget lokalt.
44	Vil den forventede miljøpåvirkning berøre nabolande?			X		Råstofindvinding påvirker kun meget lokalt.
45	Må den samlede miljøpåvirkning betegnes som kompleks			X		Den samlede miljøpåvirkning betegnes ikke som kompleks. Det konkrete projekt medfører udelukkende velkendte påvirkninger, som er almindelige for denne type projekter, og som kan forudses og beskrives.
46	Er der stor sandsynlighed for miljøpåvirkningen?	X	X			Råstofindvindingen vil kunne medføre øget støj og støvgener i driftstiden.
47	Er påvirkningen af miljøet varig?			X		Påvirkningen af omgivelserne vil ophøre, når indvindingen ophører og indvindingsområdet er efterbehandlet.
48	Er påvirkningen af miljøet hyppig?	X	X			Der søges om tilladelse for en 10 år periode og der søges om gravning, oparbejdning og udlevering på hverdage fra kl. 6-17 og lørdage kl. 7-14.
49	Er påvirkningen af miljøet irreversibel?			X		Påvirkningen af landskabet er irreversibel. Den øvrige påvirkning ophører, når indvindingen ophører.

	Kriterie	Ja	Ikke væsentlig	Nej	Ikke relevant	Bemærkninger
50	Er der andre kumulative forhold?	X	X			<p>Ca. 1,5 km syd for det ansøgte indvindingsområde ligger en aktiv grusgrav med udkørsel til Iller Damvej (forlængelse af Søndermarksgade). Der vil være kumulation med tung trafik fra de to indvindingsområder.</p> <p>Der er ikke kendskab til kumulation med andre projekter i området.</p>
51	Er det, jf. ansøgningen, muligt at begrænse indvirkningerne?	X				<p>Miljøpåvirkningerne i form af øget støj og støv begrænses ved etablering af støjvolde, ved begrænsning af driftstiden samt ved, at indvinder tilrettelægger gravningen, så generne mindskes.</p> <p>Tung trafik vil kunne reguleres, så risici og gener minimeres.</p> <p>Risiko for forurening af jord og grundvand som følge af spild mindskes ved vilkår vedrørende opbevaring og håndtering af miljøfremmede stoffer (brændstoffer mv.).</p> <p>For at det beskyttede dige langs skel mod øst ikke påvirkes, vurderes det, at indvindingen skal holdes en afstand på min. 5 meter til diget.</p> <p>Det vurderes nødvendigt, at begrænse indvindingsområdet mod nord, således det særlig værdifulde landskab med erosionsdale friholdes for indvinding.</p>

Konklusion

		Ja	Nej	Bemærkninger
52	Giver resultatet af screening anledning til at antage, at det ansøgte projekt vil kunne påvirke miljøet væsentligt, således at der skal udarbejdes en miljøkonsekvensrapport?		X	<p>Råstofindvindingen vil medføre øget støj, støv og tung trafik så længe indvindingen varer.</p> <p>Med ansøgers påtænkte tiltag for at mindske påvirkningerne, som beskrevet ovenfor, samt myndighedernes begrænsning af påvirkningerne ved vilkårstillelse i gavetilladelsen og efterfølgende håndhævelse ved tilsyn og eventuelt krav om dokumentation, vurderes projektet ikke at kunne påvirke miljøet væsentligt.</p> <p>Det vurderes, at projektet ikke er underlagt krav om udarbejdelse af en miljøkonsekvensrapport, da projektet ikke vil kunne påvirke miljøet væsentligt, hverken i sig selv eller i kumulation med andre projekter eller vedtagne planer.</p>

Dato: 4. december 2019
rev. 3. februar 2020

Sagsbehandler: Arenal Nordentoft