

NYMØLLE STENINDUSTRIER A/S

Østre Hedevej 2

4000 Roskilde

**Screeningsafgørelse vedrørende råstofindvinding på matr. nr. 15e, 43d og 8n Romalt By, Krstrup, Randers Kommune.**

Dato 18-03-2020

Sagsbehandler Lasse Jeremiassen

Gregersen

Raastoffer@ru.rm.dk

Tel. +4592432298

Sagsnr. 1-50-71-31-19

På baggrund af jeres ansøgning af 12. december 2019 har Region Midtjylland vurderet, om jeres projekt kan forventes at få væsentlige indvirkninger på miljøet og derfor er omfattet af krav om miljøvurdering jf. miljøvurderingsloven¹.

Region Midtjylland har udført en såkaldt screening på baggrund af den indsendte ansøgning. Screeningen sammenstiller den nødvendige viden til afgørelse af, hvorvidt et givent anlæg er miljøvurderingspligtigt, se nedenstående screeningskema.

Side 1

Screeningen har fastslået, at anlæggets art, dimension og placering ikke kan forventes at få væsentlige indvirkninger på miljøet, og Region Midtjylland afgør på baggrund, at der ikke skal gennemføres en miljøvurdering, inden der kan træffes afgørelse efter råstofloven².

Høring og begrundelse

Region Midtjylland har i forbindelse med screeningen haft det ansøgte i høring ved berørte myndigheder. Oplysninger fra høringen fremgår af screeningskema samt af råstoffertiladelsens afsnit D.2.

Screeningen viser at den ansøgte råstofindvinding vil kunne medføre følgende miljømæssige påvirkninger:

- Støvgener
- Støjgener
- Risiko for forurening af jord og grundvand
- Kumulation med tung trafik fra øvrige indvindingsområder

¹ LBK nr. 1225 af 25/10/2018 Bekendtgørelse af lov om miljøvurdering af planer og programmer og af konkrete projekter (VVM)

² LBK nr. 124 af 26/01/2017 Bekendtgørelse af lov om råstoffer

Miljøpåvirkningerne i form af øget støj og støv begrænses dels ved støjvolde, ved begrænsning af driftstiden, ved vanding af køreveje og materialebunker i tørre perioder, og ved at indvinder tilrettelægger pladsen, så generne mindskes. I tilladelsen stilles vilkår vedrørende begrænsning af støv- og støjgener.

Risiko for forurening af jord og grundvand som følge af spild mindskes ved råstoftilladelsens vilkår vedrørende opbevaring og håndtering af miljøfremmede stoffer (brændstoffer mv.). Opbevaring af miljøfremmede stoffer må ikke ske på gravearealet og håndtering af brændstof på gravearealet skal ske med spildbakke eller lignende opsamling af spild.

Vest for det ansøgte indvindingsområde, er et andet råstofindvindingsfirma med tre aktive råstofindvindingsstilladelser. Den kumulative effekt vil hovedsagelig bestå af øget trafik. Transportgener mindskes ved at de to grusgrave har hver deres adgangsvej, og den primære indvinding fra nabograven ligger bag støjvolde og under terræn. Tung trafik fra råstofgravene vil kunne reguleres af Randers Kommune og politiet, så risici og gener minimeres.

Med ansøgers påtænkte tiltag for at mindske påvirkningerne, samt myndighedernes begrænsning af påvirkningerne ved vilkårstillelse i tilladelsen og efterfølgende håndhævelse ved tilsyn og eventuelt krav om dokumentation, vurderes anlægget ikke at kunne påvirke miljøet væsentligt.

Det vurderes, at projektet ikke er underlagt krav om udarbejdelse af en miljøkonsekvensrapport, da projektet ikke vil kunne påvirke miljøet væsentligt, hverken i sig selv eller i kumulation med andre projekter eller vedtagne planer.

Offentliggørelse og klagevejledning

Afgørelsen vil blive offentliggjort på Region Midtjyllands hjemmeside www.raastoffer.rm.dk, samtidig med afgørelsen efter råstofloven - råstoftilladelsen. Klagevejledning fremgår af råstoftilladelsens afsnit F.2.

Venlig Hilsen



Lasse Jeremiassen Gregersen

Behandling af personoplysninger

Region Midtjylland behandler personoplysninger. Der kan læses mere om regionens behandling af personoplysninger og rettighederne i den forbindelse på data-ru.rm.dk

Skema til brug ved screening af projekter på bilag 2

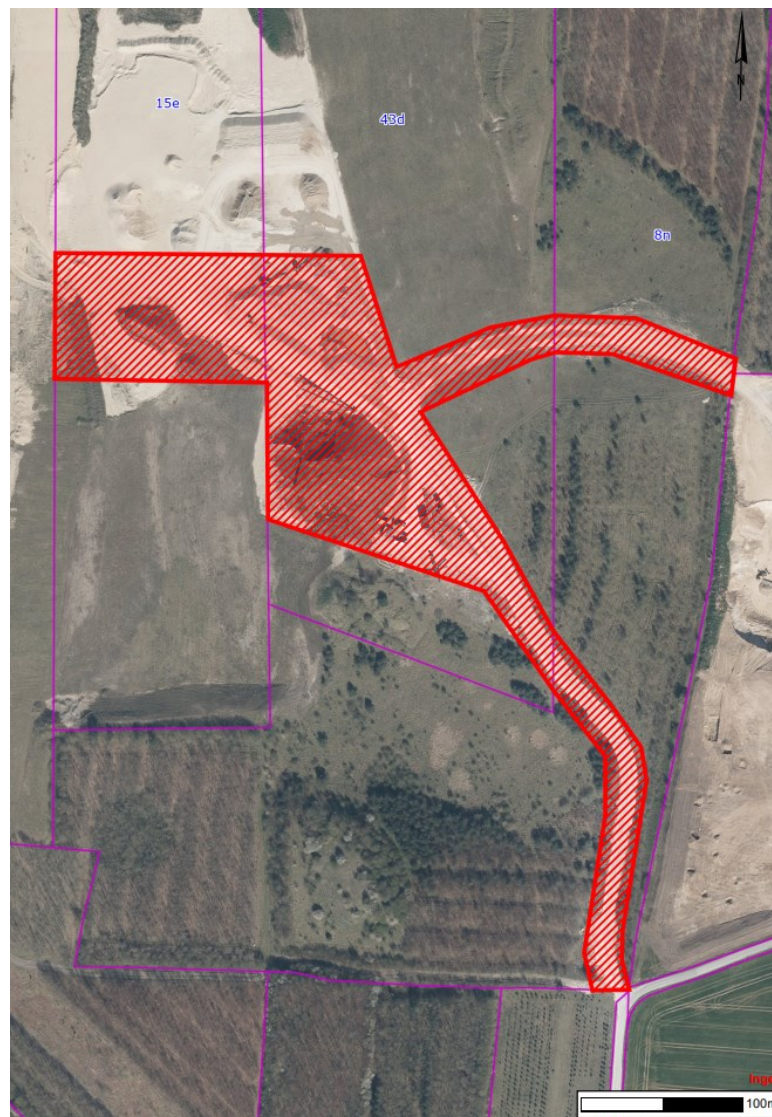
Kriterier iht. bilag 6 i lov nr. 448 af 10. maj 2017

Projektets karakteristika

<p>Projektbeskrivelse – jf. ansøgningen</p>	<p>Der er søgt tilladelse til lager- og produktionsplads i forbindelse med råstofindvinding i en 10 årig periode på en del af matr. nr. 15e, 43d og 8n Romalt By, Kristrup i Randers Kommune. Det ansøgte areal er på 4,2 ha.</p> <p>Der vil ikke blive foretaget råstofindvinding på arealet.</p> <p>Projektet omfatter oparbejdning og udlevering af materialer og efterbehandling af arealet.</p> <p>Råstofferne der oparbejdes og udleveres, indvindes på en tilstødende matrikel øst for det ansøgte område, der er omfattet af en separat tilladelse til råstofindvinding.</p> <p>Oparbejdning af materialer sker ved tørsortering og knusning.</p> <p>På arealet vil følgende maskiner og anlæg blive anvendt:</p> <ul style="list-style-type: none"> 1 stk. knuseanlæg 1 stk. læssemaskine 2 stk. fødekasse 3 stk. transportører 1 stk. container - mandskabsvogn 1 stk. gul container til diesel (400 l tank) 1 stk. hvid container til reservedele, værktøj og smøreolie 1 stk. brovægt og terminal til denne 2 stk. mobil power screener (1400 og 1200), med en 250 l tank <p>Der udover er der etableret transformer og boring(DGU 69.547), der skal anvendes i forbindelse med lager og produktionspladsen.</p> <p>Der søges om følgende driftstider for oparbejdning: Mandag-fredag kl. 07:00-18:00, lørdage 07:00-14:00</p>
---	---

	<p>For udlevering, læsning og kørsel søges om følgende driftstider: Mandag-fredag kl. 06:00-18:00, lørdage 07:00-14:00</p> <p>Vej adgang via eksisterende adgang til Vilstrupvej.</p> <p>Der efterbehandles til skov/natur på matr. 8n og 43d og jordbrug på matr. nr. 15e.</p>
Projektets placering og arealbehov i ha	<p>Det ansøgte areal er på ca. 4,2 ha.</p> <p>Arealet ligger indenfor råstofgraveområdet Assentoft-Romalt jf. Råstofplan 2016.</p> <p>Arealet ligger på matr. nr. Romalt By, Krstrup i Randers Kommune.</p>

Oversigtskort



Projektets behov for råstoffer – type og mængde i anlægs- og driftsfasen

Årligt forbrug på ca. 100.000 l dieselolie og 200 l hydraulikolie. Der tankes fra 4000 l tank placeret i gul container. Der foreligger tankattest.

<p>Projektets behov for vand – kvalitet og mængde i anlægsfasen og driftsfasen</p>	<p>Op til 30 m³ pr. time og ca. 85 m³ pr. døgn. Med en skønnet totalmængde på 20.000 m³ pr. år.</p> <p>Der er i 2016 ansøgt om forlængelse af vandindvindingstilladelsen (boring DGU nr. 69.547) på 20.00m³/år ved Randers kommune.</p>					
<p>Mængden og typen af affald som følge af projektet i anlægs- og driftsfasen</p>	<p>Ingen, da Volvo tager spildolie med ved servicering og skrotjern afhentes af forhandler.</p>					
<p>Mængden og typen af spildevand som følge af projektet i anlægs- og driftsfasen</p>	<p>Ca. 20.000m³/år.</p>					
	Kriterie	Ja	Ikke væsentlig	Nej	Ikke relevant	Bemærkninger
1	<p>Er der andre ejere end bygherre?</p>	x				<p>Nymølle Stenindustrier A/S, ejer matr. nr. 15e.</p> <p>Tage Lindberg Sørensen, ejer af matr. nr. 43d Stribsig Husevej 15, 8960 Randers SØ</p> <p>Verdo Vand A/S, ejer matr. nr. 8n Cvr-nr: 31600359 Agerskellet 7, 8920 Randers NV</p>
2	<p>Er der andre projekter eller aktiviteter i område, der sammen med det ansøgte medfører en påvirkning af miljøet (Kumulative forhold)</p>		x			<p>Det ansøgte område er en forlængelse af den eksisterende materialeplads på matr. nr. 15e Romalt By, Krstrup.</p> <p>Det ansøgte område skal som i dag, anvendes til oparbejdnings- og lagerplads, hvor der vil ske oparbejdelse og udlevering af råstoffer, indvundet på den tilstødende råstoftilladelse på matr. nr. 2n Vilstrup Gde., Krstrup.</p>

					<p>Der sker således ikke en udvidelse af aktiviteten i forhold til den nuværende.</p> <p>Området er udlagt som råstofgraveområde Assentoft-Romalt i Råstofplan 2016 for Region Midtjylland. Området er et udlagt graveområde, hvor der har været råstofindvinding i en længere årrække. Der er udlagt ca. 223 ha i Assentoft-Romalt graveområdet, hvorfor der også eksisterer andre grusgrave i området. Der er lavet en miljøkonsekvensrapport for området i 2010.</p> <p>Der forefindes en råstofgrav drevet af en anden indvinder mod vest.</p> <p>Det vurderes at de kumulative forhold for de to råstofgrave er primært støv, støj og transport.</p> <p>Der er etableret støjvolde mod matr. nr. 2n Vilstrup Gde., Kristrup mens der er ca. 200 meter beplantning syd mod Vilstrupvej, hvilket tjener som værn mod støj og støvgener. Der vil ikke ske en kumulering af transportgener, da de to grusgrave har hver deres adgangsvej, og den primære indvinding fra nabograven ligger bag støjvolde og under terræn.</p> <p>Det vurderes derfor at de kumulative forhold ikke er væsentlige.</p>
3	Forudsætter projektet etablering af yderligere vandforsyningskapacitet			x	Vandforsyningskapaciteten ændres ikke fra hvordan den er i dag.
4	Kræver bortskaffelse af affald og spildevand ændringer af bestående ordninger?			x	Det vurderes at almindeligt affald m.v. uden problemer, løbende kan bortskaffes i henhold til affaldsbekendtgørelsen og de kommunale affaldsregulativer.
5	Overskrides de vejledende			x	Det er oplyst, at der påtænkes benyttet:

	grænseværdier for støj?					<p>1 stk. knuseanlæg 1 stk. læsemaskine 2 stk. fødekasse 3 stk. transportører 1 stk. container – mandskabsvogn 1 stk. gul container til diesel (400 l tank) 1 stk. hvid container til reservedele, værktøj og smøreolie 1 stk. brovægt og terminal 2 stk. mobil power screener (1400 og 1200), med en 250 l tank</p> <p>Derudover er der etableret transformer og boring (DGU 69.547), der skal anvendes i forbindelse med lager og produktionspladsen.</p> <p>Der vil være lastbiltransport af materialer væk fra området.</p> <p>Støjen vurderes, ved vilkårsfastsættelse, at kunne overholde støjkrav fastsat efter Miljøstyrelsens vejledning nr. 5/1984 "ekstern støj fra virksomheder" mv.</p> <p>Der fastsættes vilkår om driftstider og overholdelse af vejledende grænseværdier i tilladelsen. Støj bekæmpes med afskærmning af kilder, støjvolde, montering af gummisold. Ud fra erfaringer fra andre lignende råstofgrave vurderes det, at vilkåret om støj i dagtimerne på 55 dB(A), kan overholdes ved nærmeste beboelse.</p>
6	Vil anlægget give anledning til vibrationsgener?			x		<p>Der anvendes ikke maskiner eller materiel, som vil give anledning til væsentlige vibrationsgener.</p> <p>Oparbejdning og udlevering af råstoffer skal</p>

					indrettes således at der ikke opstår vibrationsgener uden for graveområdet. Der vil i råstoftilladelsen blive stillet vilkår om overholdelse af grænseværdier for vibrationer.
7	Vil anlægget give anledning til støvgener?		x		<p>I forbindelse med oparbejdelse af råstofferne samt den intern transport i råstofgraven vil der forekomme støvdannelse og -spredning især på blæsende dage.</p> <p>For at imødegå støvgener på omkringliggende ejendomme er der etableret støjvolde, som mindsker spredning af støv. Derudover er der også ca. 200 meter beplantning der afskærmer oparbejdningsanlæg fra Vilstrupvej. For yderligere at mindske støvgenerne fra området vandes de interne køreveje samt stakkene med vand efter behov.</p>
8	Vil anlægget give anledning til lugtgener?			x	Oparbejdning og udlevering af råstoffer medfører ikke lugtgener.
9	Vil anlægget give anledning til lysgener?			x	
10	Må anlægget forventes at udgøre en særlig risiko for uheld?			x	Råstofindvinding er ikke omfattet af risikobekendtgørelsen, og der er ikke en særlig risiko for uheld i forbindelse med anlæg eller drift af råstofgraven.
11	Overskrides de vejledende grænseværdier for luftforurening?			x	Oparbejdning og udlevering af råstoffer giver ikke anledning til væsentlig luftforurening.
12	Vil projektet udgøre en risiko for vandforurening (grundvand og overfladevand)?			x	<p>Det ansøgte område ligger i OSD (område med særlige drikkevandsinteresser).</p> <p>Der graves ikke råstoffer på arealet.</p>

						<p>Risiko for grundvandet består i risiko for spild og lækage af drivmidler og hydraulikolie ved påkørsler, uheld mv. Sandsynligheden for lækage og spild er lille da evt. spild vil ske under drift vil det blive opdaget umiddelbart, hvilket betyder, at sandsynligheden for påvirkning af grundvandet er lille.</p> <p>Der stilles vilkår i tilladelsen om forebyggelse af jord- og grundvandsforurening.</p>
--	--	--	--	--	--	---

Projektets placering

	Kriterie	Ja	Ikke væsentlig	Nej	Ikke relevant	Bemærkninger
13	Forudsætter projektet ændring af den eksisterende arealanvendelse?			x		<p>Arealet er udlagt som råstofgraveområde (Assentoft-Romalt) i Råstofplan 2016 for Region Midtjylland.</p> <p>Arealet anvendes i dag til oparbejdnings- og materialeplads.</p> <p>Der planlægges efterbehandlet til skov/natur på matr. nr. 43d og 8n, mens der efterbehandles til jordbrug på matr. nr. 15e.</p>
14	Forudsætter projektet ændring af en eksisterende lokalplan for området?			x		
15	Forudsætter projektet ændring af kommuneplanen?		x			Området er udlagt til landområde i kommuneplanrammen 2017-2029.

16	Indebærer projektet behov for at begrænse anvendelsen af naboarealer ud over hvad der fremgår af gældende kommune- og lokalplaner?			x		
17	Vil projektet udgøre en hindring for fremtidig anvendelse af områdets råstoffer?			x		Området er udlagt til Råstofgraveområde, hvori det i planlægningsprocessen er taget højde for at udpege områder med egnede kvaliteter af sand, grus og sten.
18	Vil projektet udgøre en hindring for fremtidig anvendelse af områdets og grundvand?			x		<p>Det ansøgte område ligger i OSD (område med særlige drikkevandsinteresser).</p> <p>Der graves ikke råstoffer på arealet. Anlægget forventes derfor ikke, at påvirke grundvandsressourcen.</p> <p>Der stilles vilkår i tilladelsen om forebyggelse af jord- og grundvandsforurening.</p> <p>Den fremtidige efterbehandling til hovedsagelig natur forventes at have en positiv effekt for den fremtidige anvendelse af områdets grundvand da området ikke længere skal benyttes til landbrug.</p>
19	Indebærer projektet en mulig påvirkning af sårbare vådområder?			x		Nærmeste vådområde er en § 3 sø ca. 300 meter nordvest for indvindingsområdet.
20	Er projektet tænkt placeret indenfor kystnærhedszonen?			x		Området ligger 3 km fra kysten og ligger dermed i kystnærhedszonens beskyttelseslinje. Kystnærhedszonen er ikke en forbudszone, men en planlægningszone. Da råstofindvinding er en midlertidig virksomhed vurderes det ikke den hindrer en fremtidig planlægning i forbindelse med kysten.
21	Forudsætter projektet rydning af skov?			x		

22	Vil projektet være i strid med eller til hinder for etableringen af reservater eller naturparker?			x		
23	Tænkes projektet placeret i Vadehavsområdet?			x		
24	Kan projektet påvirke registrerede, beskyttede eller fredede områder nationalt?			x		Anlægget placeres ikke i nærheden af nationale naturområder og kan ikke påvirke disse på grund af råstofgravningens lokale karakter som vil være øget støj - og støvniveau.
25	Kan projektet påvirke registrerede, beskyttede eller fredede områder internationalt (Natura 2000)?			x		Nærmeste Natura 2000 habitatområde er Bjerre Skov og Haslund Skov, beliggende ca. 5,2 km sydvest for det ansøgte område. Udpegningsgrundlaget for Bjerre Sjøv og Haslund Skov er specielt ved en række skovnaturtyper samt arter der bl.a. er typiske for en kalkpræget jordbund. Det vurderes, at der ikke vil ske nogen påvirkning af Natura 2000 områdernes udpegningsgrundlag, pga. afstanden hertil da oparbejdningen og udleveringen af råstoffer væsentligste påvirkninger på lokalområdet er støj, støv og vibrationer.
26	Forventes området at rumme beskyttede arter efter bilag IV?			x		Der er ikke registreret fredede, rødlistede eller bilag IV arter inden for eller nær ved råstofgraveområdet. Efterbehandling af graveområdet til natur på størstedelen af arealet vil kunne bidrage til spredningen af arter.
27	Forventes området at rumme danske rødlistearter?			x		Der er ikke registreret fredede, rødlistede eller bilag IV arter inden for eller nær ved råstofgraveområdet. Efterbehandling af graveområdet til natur på størstedelen af arealet vil kunne bidrage til spredningen af arter.

28	Kan projektet påvirke områder, hvor fastsatte miljøkvalitetsnormer for overfladevand allerede er overskredet?			x		Anlægget vurderes ikke at påvirke miljøkvaliteten for overfladevand.
29	Kan projektet påvirke områder, hvor fastsatte miljøkvalitetsnormer for grundvand allerede er overskredet?			x		Anlægget vurderes ikke at påvirke miljøkvaliteten for grundvand.
30	Kan projektet påvirke områder, hvor fastsatte miljøkvalitetsnormer for naturområder allerede er overskredet?			x		Anlægget vurderes ikke at påvirke miljøkvalitetsnormer for natur.
31	Kan projektet påvirke områder, hvor fastsatte miljøkvalitetsnormer for boligområder (støj/lys og luft) allerede er overskredet?			x		Anlægget vurderes ikke at påvirke miljøkvalitetsnormer for boligområder. Nærmeste boligområde (Paderup) ligger ca. 600 meter vest for den sydligste del af det ansøgte areal.
32	Tænkes projektet etableret i et tæt befolket område?			x		Anlægget ligger i det åbne land, ca. 600 meter udenfor for nærmeste by Paderup. Ved råstofindvinding i det åbne land benyttes støjgrænseværdifastsættelsen for "Områdetype 3" som er områder for blandet bolig- og erhvervsbebyggelse. Grænseværdierne for støjniveauet sættes derfor efter de vejledne værdier for områdetype 3 i Miljøstyrelsens vejledning nr. 5/1984 "Ekstern støj fra virksomheder". Det vurderes at vilkåret om støj i dagtimerne på 55 dB(A), kan overholdes ved nærmeste beboelse.
33	Kan projektet påvirke historiske landskabstræk?			x		Råstofgraveområdet ligger ikke inden for områder udpeget med kulturhistorisk bevaringsværdi eller værdifulde kulturmiljøer.
34	Kan projektet påvirke kulturelle landskabstræk?			x		

35	Kan projektet påvirke arkæologiske værdier/landskabstræk?			x		Råstofgraveområdet ligger ikke inden for et område hvor der er registreret fortidsminder.
36	Kan projektet påvirke æstetiske landskabstræk?			x		Projektet påvirker ikke æstetiske landskabstræk, da der ikke graves råstoffer på arealet.
37	Kan projektet påvirke geologiske landskabstræk?			x		Projektet påvirker ikke geologiske landskabstræk, da der ikke graves råstoffer på arealet.

Arten og kendetegn ved den potentielle indvirkning på miljøet

38	Den forventede miljøpåvirknings geografiske udstrækning i areal	Lokal. Lastbilkørsel fra graven kan påvirke særskilt indtil overkørslen til hovedlandeveje. Det ansøgte er en fortsættelse af nuværende anvendelse af arealet, og der vil derfor ikke ske ændringer af den eksisterende transport til og fra området.				
39	Omfanget af personer der forventes berørt af miljøpåvirkningen	Der er 1 fritliggende ejendomme i nærheden af anlægsarealet. Ejendommen er skærmet med støjvolde og beplantning. Der er etableret støjvolde til begrænsning af støj og støv, samtidig med at der er beplantning i form af træer på en ca. 200 meter strækning mod nærmeste beboelse. Der foretages støvdæmpning ved vanding ved behov. I tilladelsen stilles der vilkår om støj og støv i fht. naboejendomme.				
	Kriterie	Ja	Ikke væsentlig	Nej	Ikke relevant	Bemærkninger
40	Er området, hvor anlægget tænkes placeret, sårbar overfor den forventede miljøpåvirkning?			x		Påvirkningen af omgivelserne er begrænset til den tid, der tager at udgrave området, og påvirkningen vil primært bestå af støj, støv og transportgener. Støj og støv reguleres ved vilkår i tilladelsen. Der er etableret støjvolde mod naboer

					og der foretages støvdæmpende foranstaltninger ved vanding.
41	Forventes miljøpåvirkningerne at kunne være væsentlige enkeltvis?			x	De identificerede miljøpåvirkninger vurderes ikke at være væsentlige hverken enkeltvis eller samlet. I forhold til det nuværende niveau vil den fortsatte oparbejdning og udlevering af råstoffer ikke bidrage til øgede miljøpåvirkninger.
42	Forventes miljøpåvirkningerne at kunne være væsentlige samlet?			x	De identificerede miljøpåvirkninger vurderes ikke at være væsentlige hverken enkeltvis eller samlet. I forhold til det nuværende niveau vil den fortsatte oparbejdning og udlevering af råstoffer ikke bidrage til øgede miljøpåvirkninger.
43	Vil den forventede miljøpåvirkning række ud over kommunen?			x	Oparbejdning og udlevering af råstoffer påvirker kun meget lokalt.
44	Vil den forventede miljøpåvirkning berøre nabolande?			x	Oparbejdning og udlevering af råstoffer påvirker kun meget lokalt.
45	Må den samlede miljøpåvirkning betegnes som kompleks			x	Den samlede miljøpåvirkning betegnes ikke som kompleks. Det konkrete projekt medfører udelukkende velkendte påvirkninger, som er almindelige for denne type projekter, og som kan forudses og beskrives.
46	Er der stor sandsynlighed for miljøpåvirkningen?	x			Ja, indvindingsaktiviteten vil med stor sandsynlighed medføre en miljøpåvirkning primært i form af tung trafik, støj og støv. Disse påvirkninger vurderes dog, overordnet, at være af mindre væsentlig karakter og forventelige i forhold til områdets status som graveområde. I tilladelsen stilles vilkår om forebyggelse af støv, støj, jord- og grundvandsforurening.

47	Er påvirkningen af miljøet varig?		x		Påvirkningen af omgivelserne vil ophøre, når indvindingen ophører og graveområdet er efterbehandlet.
48	Er påvirkningen af miljøet hyppig?		x		Der vil være øget støj, støv og tung trafik på hverdage i dagtimerne i den periode, hvor der indvindes råstoffer på arealet. Påvirkningen vil således være hyppig, men vurderes ikke at være væsentlig. Der søges om tilladelse for en 10 årig periode og der søges om oparbejdning af råstoffer på hverdage fra kl. 7-18 og lørdage 7-14, og udlevering på hverdage fra kl. 6-18 og lørdage 7-14.
49	Er påvirkningen af miljøet reversibel?		x		Miljøpåvirkningen vurderes at ophøre når indvindingsaktiviteten i området er afsluttet.
50	Er der andre kumulative forhold?		x		Se svaret til kriterie nr. 2.
51	Er det, jf. ansøgningen, muligt at begrænse indvirkningerne?			x	Der stilles vilkår i tilladelsen til oparbejdning og udlevering af råstoffer mht. at begrænse miljøpåvirkningerne, herunder støv, støj og spild.

Konklusion

		Ja	Nej	Bemærkninger
52	Giver resultatet af screeningen anledning til at antage, at det ansøgte projekt vil kunne påvirke miljøet væsentligt, således at der skal		x	Oparbejdningen og udleveringen af råstoffer vil medføre støj, støv og tung trafik så længe der indvindes råstoffer i området. Miljøpåvirkningen vil ikke medføre øgede miljøpåvirkninger i forhold til det nuværende niveau, da

	udarbejdes en miljøkonsekvensrapport?			<p>indvindingsmængden ikke øges.</p> <p>Med ansøgers påtænkte tiltag for at mindske påvirkningerne, som beskrevet ovenfor, samt myndighedernes begrænsning af påvirkningerne ved vilkårsstillelse i gavetilladelsen og efterfølgende håndhævelse ved tilsyn og eventuelt krav om dokumentation, vurderes projektet ikke at kunne påvirke miljøet væsentligt.</p> <p>Det vurderes, at projektet ikke er underlagt krav om udarbejdelse af en miljøkonsekvensrapport, da projektet ikke vil kunne påvirke miljøet væsentligt, hverken i sig selv eller i kumulation med andre projekter eller vedtagne planer.</p>
--	---------------------------------------	--	--	--

Dato: 18. marts 2020

Sagsbehandler: Lasse Jeremiassen Gregersen