

BC Udlejning/Grusgrav v/Jan Nielsen

Sandstræde 21

9500 Hobro



Screeningsafgørelse vedrørende råstofindvinding på matr. nr. 4f, 7a og 10a Rævind Hede, Tårup, Viborg Kommune.

Dato 19-03-2020

Sagsbehandler Lasse Jeremiassen

Gregersen

Raastoffer@ru.rm.dk

Tel. +4592432298

Sagsnr. 1-50-71-27-19

På baggrund af jeres ansøgning om indvinding af råstoffer på del af matr. nr. 4f, 7a og 10a Rævind Hede, Tårup i Viborg Kommune af 25. november 2020 har Region Midtjylland vurderet, om jeres projekt kan forventes at få væsentlige indvirkninger på miljøet og derfor er omfattet af krav om miljøvurdering jf. miljøvurderingsloven¹.

Side 1

Region Midtjylland har udført en såkaldt screening på baggrund af den indsendte ansøgning. Screeningen sammenstiller den nødvendige viden til afgørelse af, hvorvidt et givent anlæg er miljøvurderingspligtigt, se screeningskemaet i bilag C.

Screeningen har fastslået, at anlæggets art, dimension og placering ikke kan forventes at få væsentlige indvirkninger på miljøet, og Region Midtjylland afgør på baggrund, at der ikke skal gennemføres en miljøvurdering, inden der kan træffes afgørelse efter Råstofloven².

Høring og begrundelse

Region Midtjylland har i forbindelse med screeningen haft det ansøgte i høring ved berørte myndigheder. Oplysninger fra høringen fremgår af vedlagte screeningskema samt af råstoffilladelsens afsnit D.2.

Screeningen viser at den ansøgte råstofindvinding vil kunne medføre følgende miljømæssige påvirkninger:

- Støvgener
- Støjgener
- Risiko for forurening af jord og grundvand
- Påvirkning af landskab

¹ LBK nr. 1225 af 25/10/2018 Bekendtgørelse af lov om miljøvurdering af planer og programmer og af konkrete projekter (VVM).

² LBK nr. 124 af 26/01/2017 Bekendtgørelse af lov om råstoffer.

- Kumulation med tung trafik fra øvrige indvindingsområder

Miljøpåvirkningerne i form af øget støj og støv begrænses dels ved etablering af støjvolde, dels ved begrænsning af driftstiden, dels ved vanding af køreveje og materialebunker i tørre perioder og dels ved, at indvinder tilrettelægger gravningen, så generne mindskes. I råstoftilladelsen stilles vilkår vedrørende begrænsning af støv- og støjgener.

Risiko for forurening af jord og grundvand som følge af spild mindskes ved råstoftilladelsens vilkår vedrørende opbevaring og håndtering af miljøfremmede stoffer (brændstoffer mv.). Opbevaring af miljøfremmede stoffer må ikke ske på gravearealet og håndtering af brændstof på gravearealet skal ske med spildbakke eller lignende opsamling af spild.

Ca. 650 meter nord for det ansøgte indvindingsområde samt ca. 800 meter vest for ansøgte areal, er et andet råstofindvindingsfirma med to aktive råstofindvindingsstilladelser. På modsatte side af Skivevej ligger råstofgraveområdet Dalgas Plantage, hvor der ligger en tredje grusgrav ca. 400 meter sydvest for ansøgte indvindingsområde. Den kumulative effekt vil hovedsageligt bestå af øget trafik. Tung trafik fra råstofgravene vil kunne reguleres af Viborg Kommune, Vejdirektoratet og politiet, så risici og gener minimeres.

Med ansøgers påtænkte tiltag for at mindske påvirkningerne, samt myndighedernes begrænsning af påvirkningerne ved vilkårstillelse i råstoftilladelsen og efterfølgende håndhævelse ved tilsyn og eventuelt krav om dokumentation, vurderes råstofindvindingen ikke at kunne påvirke miljøet væsentligt.

Det vurderes, at projektet ikke er underlagt krav om udarbejdelse af en miljøkonsekvensrapport, da projektet ikke vil kunne påvirke miljøet væsentligt, hverken i sig selv eller i kumulation med andre projekter eller vedtagne planer.

Offentliggørelse og klagevejledning

Afgørelsen vil blive offentliggjort på Region Midtjyllands hjemmeside www.raastoffer.rm.dk, samtidig med afgørelsen efter råstofloven - råstoftilladelsen. Klagevejledning fremgår af råstoftilladelsens afsnit F.2.

Venlig Hilsen



Lasse Jeremiassen Gregersen

Behandling af personoplysninger

Region Midtjylland behandler personoplysninger. Der kan læses mere om regionens behandling af personoplysninger og rettighederne i den forbindelse på data-ru.rm.dk

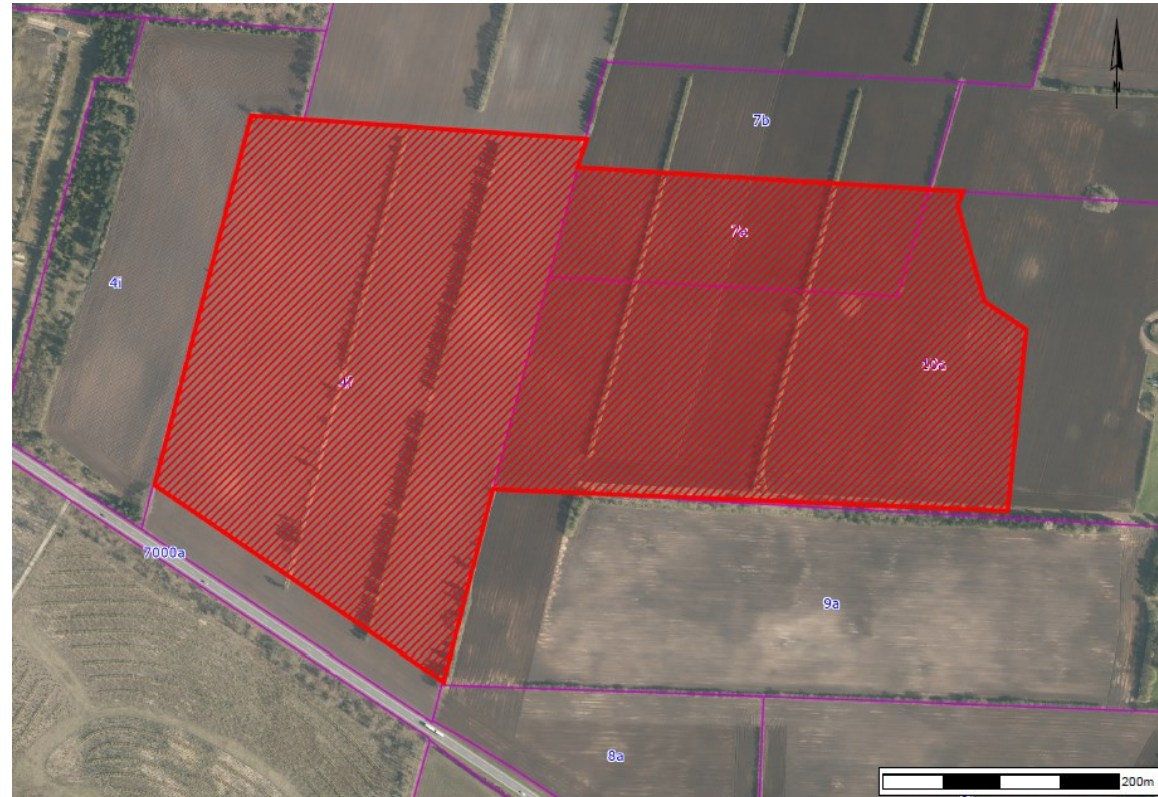
Skema til brug ved screening af projekter på bilag 2

Kriterier iht. bilag 6 i bekendtgørelse af lov om miljøvurdering af planer og programmer og af konkrete projekter (VVM) (LBK nr. 1225 af 25/10/2018)

Projektets karakteristika

<p>Projektbeskrivelse – jf. ansøgningen</p>	<p>Råstofgrav - Indvinding af ca. 100.000 m³ sand, sten og grus per år på ca. 22,5 ha. Efterbehandling til jordbrug. Indvindingen forventes at foregå i 2020-2030. Indvindingen vil foregå over grundvandsspejle. Der graves, sorteres og udleveres. Det er planen at indvinde i 10 etaper med løbende efterbehandling. Der er søgt vejadgang til Vejdirektoratets Skivevej.</p>
<p>Projektets placering og arealbehov i ha</p>	<p>Det ansøgte areal er på ca. 22,5 ha. Arealet ligger indenfor råstofgraveområdet Jordbro jf. Råstofplan 2016. Arealet ligger på matr. nr. 4f, 7a og 10a Rævind Hede, Tårup (Skivevej 254, 8831 Løgstrup).</p>

Oversigtskort



Projektets behov for råstoffer – type og mængde i anlægs- og driftsfasen

Årligt forbrug på ca. 70.000 l dieselolie samt 200 l hydraulikolie.

Projektets behov for vand – kvalitet og mængde i anlægsfasen og driftsfasen

Der er ikke behov for vand til projektet.

Mængden og typen af affald som følge af projektet i anlægs- og driftsfasen

Servicebil medtager olie ved olieskift.

Mængden og typen af spildevand som følge af projektet i anlægs- og driftsfasen

	Kriterie	Ja	Ikke væsentlig	Nej	Ikke relevant	Bemærkninger
1	Er der andre ejere end bygherre?	x				Finn Mortensen Kvostedvej 36 8831 Løgstrup
2	Er der andre projekter eller aktiviteter i område, der sammen med det ansøgte medfører en påvirkning af miljøet (Kumulative forhold)		x			<p>Området er udlagt som råstofgraveområde <i>Jordbro</i> i Råstofplan 2016 for Region Midtjylland.</p> <p>I det udlagte råstofgraveområde "Jordbro" er der ca. 650 meter nord for ansøgte samt ca. 800 meter vest for ansøgte areal, er et andet råstofindvindingsfirma med to aktive råstofindvindingsstilladelser. Det vurderes at den anden råstofgrav ikke vil medføre øget transportgener da råstofgraven har udkørsel ad markvej direkte til Skivevej.</p> <p>På modsatte side af Skivevej ligger råstofgraveområdet Dalgas Plantage, hvor der ligger en tredje grusgrav ca. 400 meter sydvest for ansøgte.</p> <p>Støjgener vurderes ud fra erfaring fra lignende råstofgrave at kunne overholde støjvilkårene sat efter Miljøstyrelsens vejledning om ekstern støj fra virksomheder. Den kumulative effekt vil derfor ikke vurderes som væsentlig grundet regionens mulighed for vilkårsstillelse, men også grundet afstanden imellem de to råstofgrave.</p>
3	Forudsætter projektet etablering af yderligere vandforsyningskapacitet			x		Der bruges ikke vand til projektet.

4	Kræver bortskaffelse af affald og spildevand ændringer af bestående ordninger?			x		Det vurderes at almindeligt affald m.v. uden problemer, løbende kan bortskaffes i henhold til affaldsbekendtgørelsen og de kommunale affaldsregulativer.
5	Overskrides de vejledende grænseværdier for støj?			x		<p>Det er oplyst, at der påtænkes benyttes:</p> <p>2 stk. læssemaskiner</p> <p>2 stk. mobil sorteringsanlæg</p> <p>1 stk. mobil knusningsanlæg</p> <p>Mobil Knusning - ca. 20 dage om året. Vil foregå i bunden af graven.</p> <p>Der vil være lastbiltransport af materialer væk fra sandgraven.</p> <p>Der fastsættes vilkår om driftstider og overholdelse af vejledende grænseværdier i tilladelsen. Støj bekæmpes med afskærmning af kilder, støjvolde, montering af gummisold. Ud fra erfaringer fra andre lignende råstofgrave vurderes det, at vilkåret om støj i dagtimerne på 55 dB(A), kan overholdes ved nærmeste beboelse.</p>
6	Vil anlægget give anledning til vibrationsgener?			x		Ud fra erfaringer fra andre råstofgrave i Danmark forventes der ikke at komme vibrationsgener fra råstofindvindingen. Vibrationer fra maskinel i råstofgraven påvirker kun lokalt omkring selve maskinen.
7	Vil anlægget give anledning til støvgener?			x		<p>Anlægget forventes ikke at give anledning til væsentlige støvgener, ud fra det beskrevne aktivitetsniveau.</p> <p>Støvgener vurderes i langt de fleste tilfælde at kunne undgås ved, at der stilles vilkår om etablering af foranstaltninger til minimering af støv og at der vil blive fastsat nærmere vilkår om</p>

					afstandskrav til naboskel, vejskel og støv vil blive bekæmpet med afskærmning af kilder, støjvolde samt vanding i tørre perioder.
8	Vil anlægget give anledning til lugtgener?			x	Råstofindvinding medfører ikke lugtgener.
9	Vil anlægget give anledning til lysgener?			x	Råstofindvinding foretages under terræn, men der vil være transport med lastbiler ind og ud af graven via Skivevej. Der er ikke ansøgt om opsætning af lysmaster eller lignende installationer.
10	Må anlægget forventes at udgøre en særlig risiko for uheld?			x	Der kan være risiko for uheld i form af nedskridning hvis der graves for stejlt.
11	Overskrides de vejledende grænseværdier for luftforurening?			x	Råstofindvinding giver ikke anledning til væsentlig luftforurening.
12	Vil projektet udgøre en risiko for vandforurening (grundvand og overfladevand)?			x	<p>Det ansøgte område ligger i OD-område (område med drikkevandsinteresser).</p> <p>Der graves ikke under grundvandsspejl.</p> <p>Risiko for grundvandet består i risiko for spild og lækage af drivmidler og hydraulikolie ved påkørsler, uheld mv. Sandsynligheden for lækage og spild er lille da evt. spild vil ske under drift vil det blive opdaget umiddelbart, hvilket betyder, at sandsynligheden for påvirkning af grundvandet er lille.</p> <p>Der stilles vilkår i tilladelsen om forebyggelse af jord- og grundvandsforurening.</p>

Projektets placering

	Kriterie	Ja	Ikke væsentlig	Nej	Ikke relevant	Bemærkninger
13	Forudsætter projektet ændring af den eksisterende arealanvendelse?			x		Arealet er udlagt som råstofgraveområde (Jordbro) i Råstofplan 2016 for Region Midtjylland. Der planlægges efterbehandlet til jordbrugsmæssige formål. Arealet benyttes i dag til landbrug.
14	Forudsætter projektet ændring af en eksisterende lokalplan for området?			x		
15	Forudsætter projektet ændring af kommuneplanen?			x		
16	Indebærer projektet behov for at begrænse anvendelsen af naboarealer ud over hvad der fremgår af gældende kommune- og lokalplaner?			x		
17	Vil projektet udgøre en hindring for fremtidig anvendelse af områdets råstoffer?			x		Området er udlagt til Råstofgraveområde, hvori det i planlægningsprocessen er taget højde for at udpege områder med egnede kvaliteter af sand, grus og sten. De indvundne råstoffer vil ikke blive regenereret i området. Der vil i vilkår til efterbehandlingen blive taget hensyn til de lokale forhold.

18	Vil projektet udgøre en hindring for fremtidig anvendelse af områdets og grundvand?			x		<p>Det ansøgte område ligger i OD-område (område med drikkevandsinteresser).</p> <p>Der graves ikke under grundvandsspejl.</p> <p>Risiko for grundvandet består i risiko for spild og lækage af drivmidler og hydraulikolie ved påkørsler, uheld mv. Sandsynligheden for lækage og spild er lille, da evt. spild vil ske under drift vil det blive opdaget og afværget umiddelbart, hvilket betyder, at sandsynligheden for påvirkning af grundvandet er lille.</p> <p>Råstofgravningen vil hverken i driftsfasen eller efter endt råstofgravning være en hindring for anvendelse af områdets grundvand.</p>
19	Indebærer projektet en mulig påvirkning af sårbare vådområder?			x		<p>Det ansøgte graveområde omfatter ikke vådområder.</p>
20	Er projektet tænkt placeret indenfor kystnærhedszonen?			x		<p>Matriklen ligger 2,8 km fra kysten og ligger dermed i kystnærhedszonens beskyttelseslinje. Kystnærhedszonen er ikke en forbudszone, men en planlægningszone. Da råstofindvinding er en midlertidig virksomhed vurderes det ikke den hindrer en fremtidig planlægning i forbindelse med kysten.</p>
21	Forudsætter projektet rydning af skov?			x		
22	Vil projektet være i strid med eller til hinder for etableringen af reservater eller naturparker?			x		
23	Tænkes projektet placeret i Vadehavsområdet?			x		

24	Kan projektet påvirke registrerede, beskyttede eller fredede områder nationalt?			x		Anlægget placeres ikke i nærheden af nationale naturområder og kan ikke påvirke disse på grund af råstofgravningens lokale karakter som vil være øget støj - og støvniveau.
25	Kan projektet påvirke registrerede, beskyttede eller fredede områder internationalt (Natura 2000)?			x		Nærmeste Natura 2000 habitatområde er Mønsted og Daugbjerg Kalkgruber og Mønsted Ådal, beliggende ca. 1,6 km vest for det ansøgte område. Udpegningsgrundlaget for Mønsted og Daugbjerg Kalkgruber og Mønsted Ådal er specielt ved en række næringsrige søer og vandløb samt kalkede overdrev. Det vurderes, at der ikke vil ske nogen påvirkning af Natura 2000 områdenes udpegningsgrundlag, pga. afstanden hertil da oparbejdningen og udleveringen af råstoffer væsentligste påvirkninger på lokalområdet er støj, støv og vibrationer.
26	Forventes området at rumme beskyttede arter efter bilag IV?			x		Der er ikke registreret fredede, rødlistede eller bilag IV arter inden for eller nær ved råstofgraveområdet.
27	Forventes området at rumme danske rødlistearter?			x		Der er ikke registreret fredede, rødlistede eller bilag IV arter inden for eller nær ved råstofgraveområdet.
28	Kan projektet påvirke områder, hvor fastsatte miljøkvalitetsnormer for overfladevand allerede er overskredet?			x		Anlægget vurderes ikke at påvirke miljøkvaliteten for overfladevand.
29	Kan projektet påvirke områder, hvor fastsatte miljøkvalitetsnormer for grundvand allerede er overskredet?			x		Anlægget vurderes ikke at påvirke miljøkvaliteten for grundvandet.
30	Kan projektet påvirke områder, hvor fastsatte miljøkvalitetsnormer for naturområder allerede er overskredet?			x		Anlægget vurderes ikke at påvirke miljøkvalitetsnormer for natur.

31	Kan projektet påvirke områder, hvor fastsatte miljøkvalitetsnormer for boligområder (støj/lys og luft) allerede er overskredet?			x		Anlægget vurderes ikke at påvirke miljøkvalitetsnormer for boligområder. Nærmeste boligområde (Kvosted) ligger ca. 600 meter nordøst for det ansøgte areal.
32	Tænkes projektet etableret i et tæt befolket område?			x		Anlægget ligger i det åbne land, ca. 600 meter udenfor for nærmeste by Kvosted. Ved råstofindvinding i det åbne land benyttes støjgrænseværdifastsættelsen for "Områdetype 3" som er områder for blandet bolig- og erhvervsbebyggelse. Grænseværdierne for støjniveauet sættes derfor efter de vejledne værdier for områdetype 3 i Miljøstyrelsens vejledning nr. 5/1984 "Ekstern støj fra virksomheder". Det vurderes at vilkåret om støj i dagtimerne på 55 dB(A), kan overholdes ved nærmeste beboelse.
33	Kan projektet påvirke historiske landskabstræk?			x		Råstofgraveområdet ligger ikke inden for områder udpeget med kulturhistorisk bevaringsværdi eller værdifulde kulturmiljøer.
34	Kan projektet påvirke kulturelle landskabstræk?			x		
35	Kan projektet påvirke arkæologiske værdier/landskabstræk?			x		Råstofgraveområdet ligger ikke inden for områder udpeget som kulturarvsarealer. Der er ikke registreret fortidsminder inden for graveområdet. Der er registreret gravhøje umiddelbart øst for arealet, placeringen kan være upræcis, så de faktisk ligger på det berørte areal. Viborg Museum anbefaler dog som minimum en arkæologisk forundersøgelse/prøvegravning i god tid før evt. muldafrømning og råstofindvinding påbegyndes, da området er rigt på fortidsminder.

36	Kan projektet påvirke æstetiske landskabstræk?			x		
37	Kan projektet påvirke geologiske landskabstræk?			x		Matriklen ligger ca. 7,5 km væk fra et område af særlig geologisk interesse (Gudenåsystemet) Den geologiske interesse er især beskrevet som områdets værdifulde profiler og blotninger af lag fra gamle og unge glaciallandskaber som ses i flere af områdets aktive og nedlagte råstofgrave. Der vil blive stillet vilkår om at hvis særligt værdifulde geologiske profiler i grusgravens periferi forekommer, vil efterbehandlingsplanerne forlange disse profiler bevaret af undervisningsmæssige og videnskabelige grunde.

Arten og kendetegn ved den potentielle indvirkning på miljøet

38	Den forventede miljøpåvirknings geografiske udstrækning i areal	Lokal. Lastbilkørsel fra graven kan påvirke særskilt indtil overkørslen til hovedlandeveje.				
39	Omfanget af personer der forventes berørt af miljøpåvirkningen	Der er 3 fritliggende ejendomme i nærheden af anlægsarealet. Ejendommene vil blive skærmet med støjvolde, og vil desuden blive skærmet af, at råstofindvindingen foregår under terræn. I tilladelsen stilles der vilkår om støj og støv i fht. naboejendomme.				
	Kriterie	Ja	Ikke væsentlig	Nej	Ikke relevant	Bemærkninger
40	Er området, hvor anlægget tænkes placeret, sårbar overfor den forventede miljøpåvirkning?			x		Påvirkningen af omgivelserne er begrænset til den tid, det tager at udgrave området, og påvirkningen vil primært bestå af støj, støv og transportgener. Støj og støv reguleres ved vilkår i

					tilladelsen. Der etableres støjvolde mod naboer og foretages støvdæmpende foranstaltninger ved vanding.
41	Forventes miljøpåvirkningerne at kunne være væsentlige enkeltvis?			x	De identificerede miljøpåvirkninger vurderes ikke at være væsentlige hverken enkeltvis eller samlet. I forhold til det nuværende niveau vil den fortsatte oparbejdning og udlevering af råstoffer ikke bidrage til øgede miljøpåvirkninger.
42	Forventes miljøpåvirkningerne at kunne være væsentlige samlet?			x	De identificerede miljøpåvirkninger vurderes ikke at være væsentlige hverken enkeltvis eller samlet. I forhold til det nuværende niveau vil den fortsatte oparbejdning og udlevering af råstoffer ikke bidrage til øgede miljøpåvirkninger.
43	Vil den forventede miljøpåvirkning række ud over kommunen?			x	Råstofindvinding påvirker kun meget lokalt.
44	Vil den forventede miljøpåvirkning berøre nabolande?			x	Råstofindvinding påvirker kun meget lokalt.
45	Må den samlede miljøpåvirkning betegnes som kompleks			x	Den samlede miljøpåvirkning betegnes ikke som kompleks. Det konkrete projekt medfører udelukkende velkendte påvirkninger, som er almindelige for denne type projekter, og som kan forudses og beskrives.
46	Er der stor sandsynlighed for miljøpåvirkningen?			x	Råstofindvindingsaktiviteten vil med stor sandsynlighed medføre en miljøpåvirkning i form af støv, støj samt en landskabspåvirkning. Disse påvirkninger vurderes dog, overordnet, at være af mindre væsentlig karakter samt forventelig i forhold til områdets status som graveområde. Råstofindvindingen vurderes ikke at have en væsentlig miljøpåvirkning da der stilles vilkår i tilladelsen om forebyggelse af jord - og

					grundvandsforurening, hvor den største risiko består i spild og lækage af drivmidler og hydraulikolie ved påkørsler, uheld mv. Da påkørsler og spild vil ske under drift, vil det blive opdaget og afværget umiddelbart, hvilket betyder, at sandsynligheden for påvirkning af grundvandet er lille.
47	Er påvirkningen af miljøet varig?			x	Påvirkningen af omgivelserne vil ophøre, når indvindingen ophører og graveområdet er efterbehandlet. Påvirkningen af landskabet er varig.
48	Er påvirkningen af miljøet hyppig?			x	Der søges om tilladelse for en 10 år periode og der søges om gravning på hverdage fra kl. 6-18 og lørdage kl. 7-14, desuden udlevering på hverdage fra kl. 6-18 og lørdage kl. 7-14.
49	Er påvirkningen af miljøet reversibel?		x		Råstofgravning er en irreversibel proces i forhold til landskabspåvirkningen. Den øvrige miljøpåvirkning vurderes at ophøre når indvindingsaktiviteten er afsluttet.
50	Er der andre kumulative forhold?			x	Se svaret til kriterie nr. 2.
51	Er det, jf. ansøgningen, muligt at begrænse indvirkningerne?			x	Der stilles vilkår i tilladelsen til indvinding af råstoffer mht. at begrænse miljøpåvirkningerne, herunder støv, støj og spild.

Konklusion

		Ja	Nej	Bemærkninger
--	--	-----------	------------	---------------------

52	Giver resultatet af screening anledning til at antage, at det ansøgte projekt vil kunne påvirke miljøet væsentligt, således at der skal udarbejdes en miljøkonsekvensrapport?		x	<p>Råstofindvindingen vil medføre støj, støv og tung trafik så længe indvindingen varer. Miljøpåvirkningen vil ikke medføre øgede miljøpåvirkninger i forhold til det nuværende niveau.</p> <p>Med ansøgers påtænkte tiltag for at mindske påvirkningerne, som beskrevet ovenfor, samt myndighedernes begrænsning af påvirkningerne ved vilkårsstillelse i gavetilladelsen og efterfølgende håndhævelse ved tilsyn og eventuelt krav om dokumentation, vurderes projektet ikke at kunne påvirke miljøet væsentligt.</p> <p>Det vurderes, at projektet ikke er underlagt krav om udarbejdelse af en miljøkonsekvensrapport, da projektet ikke vil kunne påvirke miljøet væsentligt, hverken i sig selv eller i kumulation med andre projekter eller vedtagne planer.</p>
----	---	--	---	---

Dato: 19. marts 2020

Sagsbehandler: Lasse Jeremiassen Gregersen