

HELLIGSØ TEGLVÆRK A/S

Helligsøvej 15

7760 Hurup Thy

**Tilladelse til råstofindvinding på del af matr. nr. 3b, Hasselholt by, Sahl – Ålskovvej 7, Hasselholt - i Holstebro Kommune gældende i perioden 1. juni 2015 til 31. maj 2025.**

Dato 02-06-2015

Sagsbehandler

Morten Riser Myrving

Miljoe@ru.rm.dk

Tel. +4578411919

Sagsnr. 1-50-71-143-14

Side 1

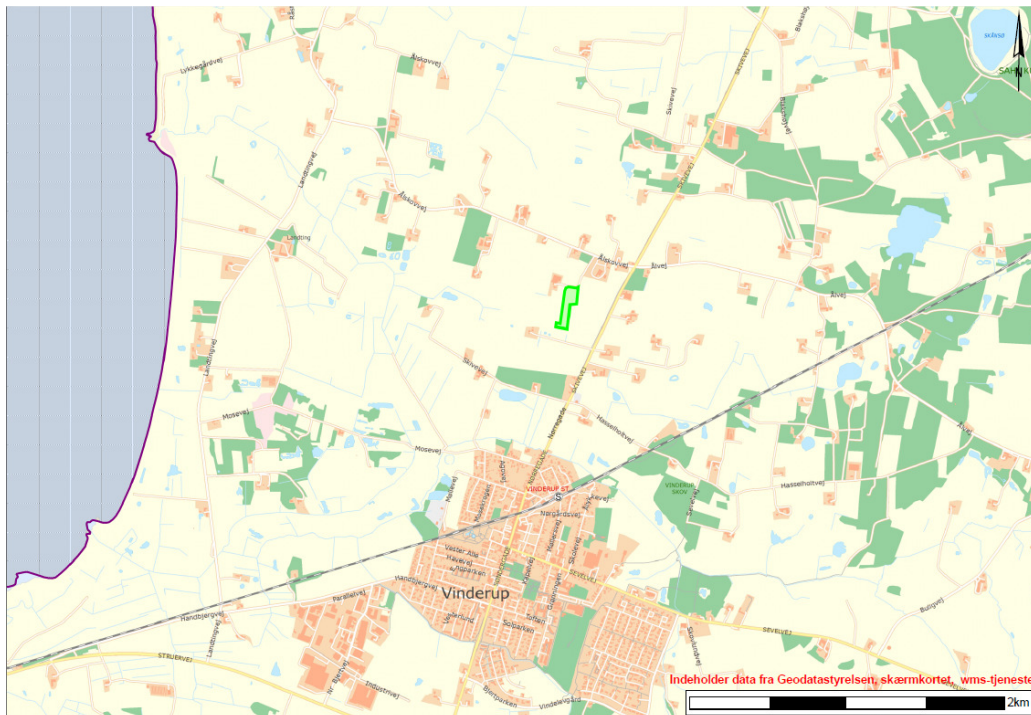


<b>Ansøger:</b>	<b>Indvinder:</b>	<b>Ejer:</b>
Helligsø Teglværk A/S Direktør Hans Christian Hansen Helligsøvej 15, Helligsø 7760 Hurup CVR-nr.: 36967110	Samme som ansøger	Anne Marita Aune og Carsten Thyrring Fjelsted Ålskovvej 7, Hasselholt 7830 Vinderup

Venlig hilsen

*Morten Riser Myrviig*

**Morten Riser Myrviig**



**midt**  
regionmidtjylland

Side 2

Oversigtskort: Det tilladte lerindvindingsareal, markeret med grøn flade, er beliggende nord for Vinderup

## Indholdsfortegnelse

<b>A. Afgørelse fra Region Midtjylland</b>	<b>4</b>
A.1. Råstofloven	4
A.2. Planloven – VVM-bestemmelserne	4
A.3. Natura 2000 områder	4
<b>B. Vilkår for indvindingen</b>	<b>4</b>
B.1. Vilkår efter råstofloven	4
<b>C. Generelle bestemmelser</b>	<b>11</b>
<b>D. Grundlag for tilladelsen</b>	<b>15</b>
D.1. Ansøgningens indhold	15
D.2. Udtalelser	16
<b>E. Region Midtjyllands bemærkninger</b>	<b>19</b>
E.1. Råstofplan	19
E.2. Kommuneplan	19
E.3. Lokalplan	19
E.4. Stærkstrømbekendtgørelsen	19
E.5. Vandforsyningsforhold	20
E.6. Naturbeskyttelse	20
E.7. Byggeloven	20
E.8. Miljømæssige forhold	20
E.9. Vejforhold	22
E.10. Forslag til grave- og efterbehandlingsplan	22
E.11. VVM - Vurdering af Virkning på Miljøet	22
E.12. Konklusion	23
<b>F. Offentliggørelse og klagevejledning</b>	<b>24</b>
F.1. Råstofafgørelsen	24
F.2. Råstofafgørelsen i henhold til planloven (VVM)	25
F.3. Råstofafgørelsen i henhold til Natura 2000 og habitatdirektivet	26
<b>G. Orientering</b>	<b>27</b>
<b>H. Bilag</b>	<b>28</b>

# Tilladelsen til råstofindvinding i perioden indtil 31. maj 2025.

## A. Afgørelse fra Region Midtjylland.

### A.1. Råstofloven

På baggrund af det foreliggende materiale, og med hjemmel i råstofloven<sup>1</sup>, giver Region Midtjylland hermed tilladelse til årlig indvinding af 6.000 m<sup>3</sup> ler på de ca. 2 ha der er angivet på vedlagte korttrids Bilag Korttrids i 1: 5.000 over det ansøgte graveområde..

Tilladelsen gives på vilkår i medfør af råstoflovens § 10, som beskrevet under afsnit B.1

### A.2. Planloven – VVM-bestemmelserne

Region Midtjylland har vurderet, at projektet ikke vil påvirke miljøet væsentligt, og afgør derfor, at der ikke skal udarbejdes en VVM-redegørelse<sup>2</sup>.

### A.3. Natura 2000 områder

Nærmeste dele af Nature 2000 områderne, Habitatområdet "Hjelm Hede, Flyndersø og Stubbegårdsø" og "Skånsø og Tranmose" samt fuglebeskyttelsesområdet "Flyndersø og Skallesø" ligger ca. 3 kilometer væk.

Region Midtjylland har vurderet, at projektet ikke kan påvirke nogle af Natura 2000-områderne negativt, og det er derfor besluttet at der ikke skal foretages konsekvensvurdering for det ansøgte anlægs påvirkning af ovennævnte Natura 2000 områder<sup>3</sup>.

## B. Vilkår for indvindingen

### B.1. Vilkår efter råstofloven

#### **Før indvindingen påbegyndes**

1. Der skal gives meddelelse til Region Midtjylland om indvindingens påbegyndelse.

---

<sup>1</sup> Jf. lovbekendtgørelse nr. 657 af 27. maj 2013 af lov om råstoffer (med senere ændringer), § 7, stk. 1 og § 8.

<sup>2</sup> Jf. Bekendtgørelse nr. 1184 af 6. november 2014 om vurdering af visse offentlige og private anlægs virkning på miljøet (VVM) i medfør af lov om planlægning

<sup>3</sup> Bekendtgørelse nr. 408 af 1. maj 2007 om udpegning og administration af internationale naturbeskyttelsesområder samt beskyttelse af visse arter, § 7 og 8.

2. Indvinder skal senest 4 uger før muldafrømning underrette Holstebro Museum om datoen for arbejdets iværksættelse, med mindre andet er aftalt med museet.

3. Gravningen og efterbehandlingen skal foregå i overensstemmelse med en grave- og efterbehandlingsplan der er godkendt af Region Midtjylland.

Den overordnede plan for gravning og efterbehandling udarbejdes af ansøger.

Planen skal som minimum indeholde et kort med angivelse af placering af evt. volde, jorddepoter, startsted for indvindingen og eventuel opdeling i etaper. Efterbehandlingsplanen skal tilgodese jordbrugsmæssige og landskabelige interesser og anvise hvorledes vilkår for efterbehandling (se vilkår 33 til 46) forventes efterlevet.

4. Indvinderen har pligt til at udarbejde en revideret grave- og efterbehandlingsplan, hvis Region Midtjylland senere i indvindingsforløbet stiller krav herom, og forholdene i øvrigt kræver det.

5. Der skal stilles garanti på 80.000 kr. for opfyldelse af vilkårene om efterbehandling inden tilladelsen må udnyttes.

Sikkerhedsstillelsen skal være en ikke tidsbegrænset nominel økonomisk sikkerhed.

Garantibeløbet kan reguleres af Region Midtjylland såfremt forudsætningerne for beregningen ændres.

### **Driftstider**

6. Alle aktiviteter må kun være i drift:

- mandag til fredag kl. 07.00 – 16.00, dog ikke helligdage.

### **Støj**

7. Udsendelse af ekstern støj fra lergraven med tilhørende maskiner og faste og mobile anlæg skal begrænses. Støjniveauet (det energiækvivalente, korrigerede, A-vægtede lydtryksniveau, L<sub>r</sub>) må ved beboelse i nedenstående tidsrum ikke overstige følgende værdier:

- mandag til fredag kl. 7.00 - 16.00 : 55 dB(A)

8. I forbindelse med afgravning/pålægning af muld eller jord accepteres der en periode på 1 uge om året, hvor der i tidsrummet 7.00-16.00 på hverdage accepteres et støjniveau på 60 dB(A).

Arbejdet skal dog tilrettelægges således at støjgener minimeres mest muligt.

9. Virksomheden er forpligtet til at bekoste og lade udføre støjmålinger og støjberegninger efter anmodning fra Region

Midtjylland, som er tilsynsmyndighed i forhold til råstofloven. Beslutning om metode og hyppighed af målinger, der maximalt kan kræves én gang om året, – medmindre forholdene i råstofgraven er ændrede - træffes af Region Midtjylland.

Støjberegninger skal udføres i overensstemmelse med Fælles Nordisk Beregningsmetode. Valg af målemetode/beregningsmetode er afhængig af, hvilken metode der i den aktuelle situation er bedst egnet til at dokumentere, at støjniveauet kan overholdes.

Støjmålinger/støjberegninger skal udføres som angivet i Miljøstyrelsens vejledninger nr. 5/1984 (Ekstern støj fra virksomheder), nr. 5 1993 (Beregning af ekstern støj fra virksomheder) og nr. 6/1984 (Måling af ekstern støj fra virksomheder) og gennemføres under forhold, hvor virksomheden er i fuld drift.

Målingerne/beregningerne skal udføres af et af Miljøstyrelsen akkrediteret firma.

10. Støjende anlæg kan om fornødent kræves støjdempet, således at ovennævnte grænseværdier kan overholdes. Støjdæmpningen kan for eksempel ske ved gummibeklædning, indkapsling af maskindele, opsætning af støjskærme eller oplægning af volde mod de nærliggende beboelseshuse.

## **Støv**

11. Virksomhedens drift må ikke give anledning til væsentlige ulemper i form af støv. Der skal træffes foranstaltninger til hindring af støvdannelse fra interne transportveje, materialebunker og produktionsanlæg. Råstoffer og jorddepoter skal placeres under hensyn til nærliggende beboelsesejendomme.

## **Graveafstande og begrænsninger**

12. Der må ikke graves nærmere naboskel end 3 meter.

13. Der må dog indvindes til skel hvis der ligeledes bliver meddelt tilladelse til råstofindvinding på nabomatriklen. Tidspunktet og metode for indvinding til/over skel skal godkendes af Region Midtjylland.

14. Der må ikke graves nærmere end 5 meter fra veje, og herfra i en hældning på 1:2.

15. Ved østskellet er der en elmast til en 60 kV ledning som passerer over den nordøstlige del af gravearealet. Inden udnyttelse af råstofferne påbegyndes skal der indgås aftale med ledningsejeren vedr. sikring af mast og ledning under gravning. Indvindingen må

ikke medføre hindring af den hidtidige adgang til servicering af masten.

16. Gravning må ikke ske under kote 3.

17. Der må ikke graves under grundvandsspejl. Undtaget er etablering af et mindre vandhul i forbindelse med efterbehandlingen, som beskrevet i vilkårene om efterbehandling.

### **Dræn**

18. Såfremt der i forbindelse med indvindingen blotlægges dræn, som har betydning for afvanding af anden mands ejendom, skal drænet omlægges så den nuværende afvanding som minimum fastholdes.

### **Arkæologi**

19. Fremkommer der arkæologiske fund eller anlæg i forbindelse med råstofindvindingen, skal indvindingen i det berørte område omgående standses og anmeldelse foretages til Holstebro Museum, [info@holstebro-museum.dk](mailto:info@holstebro-museum.dk).

### **Bevaring af geologiske profiler**

20. Blotlægges særligt værdifulde geologiske profiler i lergravens periferi, kan Region Midtjylland forlange disse profiler bevaret af undervisningsmæssige og videnskabelige grunde.

### **Forebyggelse af jord- og grundvandsforurening**

21. Brændstoftanke med tilhørende slanger og brændstoftudse, olietromler m.v. skal anbringes i aflåselige lukkede containere, bygninger eller lignende, med en indbygget sump, som skal kunne rumme 100 % af brændstoftankens volumen og øvrige olieprodukter, eller have kontrolleret afledning. Region Midtjylland kan til enhver tid kræve omplacering såfremt placeringen vurderes at indebære en væsentlig risiko for forurening af jord eller grundvand.

35. Der må ikke etableres underjordiske olietanke indenfor graveområdet.

22. Mobile ADR-godkendte IBC-tanke og PUFO-godkendte entreprenørtanke kan midlertidigt placeres nær anvendt ikke-mobilt maskiner, dog under hensyn til, at der ikke må være risiko for påkørsel eller forurening af grundvand ved spild. Mobile tanke skal senest ved arbejdstids ophør placeres udenfor selve gravearealet.

23. Olie-tankbekendtgørelsen og øvrige krav i tankenes typegodkendelser til indretning, sløjfning, trykprøvning eller anden inspektion, skal til enhver tid være overholdt. Dokumentation herfor skal på forlangende fremvises.

24. Tankning af mobile anlæg og entreprenørtanke, samt reparation og parkering af kørende materiel skal foregå på befæstede arealer.

25. De befæstede arealer skal være indrettet således, at spildte væsker ikke løber væk, og være modstandsdygtige overfor olieprodukter.

26. Udendørs spildbakker eller gruber skal tømmes, således at regnvand i bunden maksimalt udgør 10% af spildbakken eller grubens volumen.

27. Olie eller kemikaliespild skal opsamles/bortgraves med det samme, og håndteres som forurenede jord.

28. Alt materiel skal regelmæssigt inspiceres for olie- og kemikaliespild, og eventuelle utætheder skal øjeblikkeligt afhjælpes og repareres.

29. Dieselmotorer i anlæg skal være placeret over spildbakker, i container eller over et impermeabelt befæstet areal med en tæt oliebestandig overflade, hvorfra der ikke kan ske spild af forurenende materialer til jord eller grundvand.

30. Der må ikke benyttes eller oplagres kemikalier i råstofgraven, f.eks. til at bekæmpe planter, eller lignende stoffer, som kan indebære risiko for forurening af jord og grundvand.

### **Affaldshåndtering**

31. Indvinderen har ansvar for, at der ikke - hverken midlertidigt eller varigt - henlægges affald af nogen slags, samt for at eventuelt henkastet affald straks fjernes.

32. Olieaffald (spildolie, olieholdige klude mv.), og andet farligt affald skal opsamles, kildesorteres og i øvrigt håndteres i overensstemmelse med kommunens Regulativ for Erhvervsaffald.

### **Efterbehandling**

33. Efterbehandlingen skal gennemføres løbende med indvindingen og skal være afsluttet senest 1 år efter indvindingens ophør.

34. Der skal efterbehandles til Jordbrugsmæssig drift og et mindre vandhul i overensstemmelse med en efterbehandlingsplan godkendt



af Region Midtjylland.

35. Ved efterbehandlingen skal afstanden fra graveområdet ydre grænse, typisk et skel, stendige eller anden afgrænsning, være mindst 2 m.

36. Skrænter må efter planering ikke have større hældning end mere end 1:10 .

37. Behandlingsanlæggene og dertil knyttede installationer, herunder eventuelle støbte fundamenter eller lignende, samt gravemaskiner, redskaber, bygninger og skure skal være fjernet senest ½ år efter indvindingens ophør.

38. Hvis der bliver indledt råstofudnyttelse på tilstødende ejendomme, kan skal der efter nærmere aftale af landskabelige hensyn foretages en bortgravning eller udjævning og planering af de berørte skel. Der skal i givet fald fastsættes nærmere herom i grave- og efterbehandlingsplanen.

39. Der må efterbehandles til en sø/vandhul med et vandspejl på max 1000 m<sup>2</sup> (inkl. bredskråninger max. 3000 m<sup>2</sup>).

40. Der skal udføres en sikkerheds- og lavvandszone ved efterbehandling til sø. Fra periferiskråningernes skråningsfod, eller andet punkt, som er 1 m over højeste grundvandsniveau, anlægges en sikkerheds- og lavvandszone på 13 m med anlæg 1:5, som skal udføres af friktionsmaterialer, 5 m over- og 8 meter under grundvandsspejlet.

Søbreddens længde gøres længst muligt med mange næs og vige. Sikkerheds og lavvandszonen må **ikke** udføres af eller beklædes med hverken overjord eller muld, og der må ikke beplantes.

41. Der må ikke efterbehandles til grundvandssø nærmere end 100 meter fra eksisterende drikkevandsboringer.

42. Søen skal anlægges med en afstand på minimum 10 meter til naboskel og veje.

43. Ved etablering af grundvandssø, skal det ved etablering af banket, trug eller lignende sikres at overfladevand, pladsvand, gylle fra jordbrugsarealer m.v. ikke ledes direkte i søen.

44. Der må ikke etableres tilløb eller afløb fra den efterbehandlede grundvandssø.

45. Der må ikke fodres i og ved søen.

46. Der må ikke udsættes fisk, krebs eller ænder.

## C. Generelle bestemmelser

### **Gyldighed og tilbagekaldelse**

Råstofindvinding må ikke påbegyndes før klagefristen er udløbet. Hvis der indkommer en klage får, ansøger besked og gravningen må ikke startes, før en endelig afgørelse er truffet, med mindre klagemyndigheden bestemmer andet.

Råstof tilladelsen bortfalder, hvis den ikke udnyttes inden 3 år efter, at den er meddelt, eller ikke har været udnyttet i 3 på hinanden følgende år, med mindre andet fremgår af tilladelsens vilkår.

Råstof tilladelsen kan tilbagekaldes af Region Midtjylland, i tilfælde af grov eller gentagen overtrædelse af vilkårene, som beskrevet i råstoflovens § 11.

### **Tinglysning af deklaration om efterbehandling**

Når afgørelsen er endelig, tinglyser Region Midtjylland på ejendommen en deklaration om efterbehandlingsvilkårene. Afgiften for tinglysningen er for tiden 1.650 kr. I henhold til § 10, stk. 6 i lov om råstoffer skal tinglysningsgebyret betales af ejendommens ejer, men opkræves hos ansøger. Afgiften vil blive opkrævet når tinglysningen er sket.

Sikkerhedsstillelsen frigives først, når den i grave- og efterbehandlingsplanen beskrevne efterbehandling er udført og godkendt af Region Midtjylland. Delvis frigivelse kan ske ved godkendelse af efterbehandlingen på delarealer.

### **Tilsyn og besigtigelse**

Region Midtjylland fører tilsyn med indvindingen og foretager besigtigelse af arealet for blandt andet at påse, at tilladelsen og vilkårene overholdes. Tilsynet har uden retskendelse adgang til offentlige og private ejendomme for at foretage dette tilsyn, og politiet yder om nødvendigt bistand til at gennemføre dette. Ved eftersyn af erhvervsvirksomheder skal den ansvarlige indvinder give myndigheden de fornødne oplysninger, vejledning og hjælp, jf. råstoflovens § 32 og 32a.

Tilsynsmyndigheden skal foranledige et ulovligt forhold lovliggjort, medmindre forholdet har underordnet betydning. Region Midtjylland kan meddele påbud om, at et ulovligt forhold skal lovliggøres inden for en nærmere fastsat frist jf. råstoflovens § 33.

Det påhviler den til enhver tid værende ejer eller bruger af en ejendom eller indvindingsmateriel at berigtige et ulovligt forhold.

Region Midtjylland kan umiddelbart lade foretage hvad der er nødvendigt på ejerens og indvinderens bekostning, hvis et påbud om at lovliggøre et ulovligt forhold ikke efterkommes rettidigt, jf. råstoflovens § 33.

Tilsynsmyndigheden kan påbyde den ansvarlige for indvindingen, at foretage prøveudtagning, analyser og målinger af råstoffer, der indvindes, af stoffer der udsendes til omgivelserne, og af støj og rystelser m.m. jf. råstoflovens § 32a.

### **Indberetning af indvunden mængde**

Der skal hvert år gives oplysninger til Region Midtjylland om arten og mængden af de råstoffer, der indvindes i hver råstofgrav, samt om anvendelsen heraf. Indberetningen skal ske via den digitale løsning der henvises til af regionen. Region Midtjylland videresender indberetningen til Danmarks Statistik.

### **Arkæologi**

Bygherre/entreprenør har altid mulighed for at indhente det arkæologisk ansvarlige museums udtalelse forud for jordarbejder, jf. museumslovens § 25. Herved gives de bedste muligheder for at undgå standsning af anlægsarbejdet og udgifter til arkæologisk undersøgelse jf. museumslovens § 27.

Hvis museet i sin udtalelse skønner, at der på arealet ikke findes væsentlige arkæologiske bevaringsinteresser, så vil evt. udgifter til nødvendig arkæologisk undersøgelse kunne betales af Kulturministeren jf. museumslovens § 27.

En udtalelse fritager ikke bygherre/entreprenør fra forpligtelsen til at standse anlægsarbejdet og underrette museet, hvis arkæologiske levn påtræffes, men fritager ham/hende for udgifterne til en undersøgelse.

### **Fredning og beskyttelse af visse dyre- og plantearter**

Af bekendtgørelsen om fredning af visse dyre- og plantearter m.v.<sup>4</sup>, fremgår det, at i perioden:

- 1. februar – 31. juli må kolonirugende fugles redetræer ikke fældes.
- 1. februar – 31. august må rovfugles og ugles redetræer ikke fældes.
- 1. november – 31. august må hule træer og træer med spættehuller ikke fældes
- 1. april – 31. august må digesvalereder ikke ødelægges.

En række arter er desuden beskyttet jf. Habitatbekendtgørelsen. Disse "Bilag IV arter" er beskyttede overalt hvor de forekommer.

---

<sup>4</sup> Bekendtgørelse nr. 330 af 19. marts 2013.

Bestemmelsen beskytter de steder, hvor dyrene yngler og opholder sig for eksempelvis at overvintre. Det kan være hule træer, hvor flagermus opholder sig eller ynglevandhuller for padder.

Aktiviteter, som kan forringe arternes ynglelokalitet eller levested, må ikke iværksættes.

Hvis der konstateres tilstedeværelse af bilag IV-arter kan det medføre, at gennemførelsen af en hidtil planlagt efterbehandling, ikke lovligt kan udføres uden særlige hensyn.

Følgende arter kan eksempelvis tænkes at forekomme i forbindelse med råstofgrave:

- Spidssnudet frø
- Stor vandsalamander
- Småflagermus
- Markfirben
- Strandtudse

Naturstyrelsen er myndighed for beskyttelse af bilag IV-arterne.

### **Underretning ved konkurs, overdragelse af rettighed mv.**

I tilfælde af indvindingsvirksomhedens konkurs, betalingsstandsning m.v., er såvel ejendommens ejer, som den der driver indvindingsvirksomheden, forpligtet til straks at underrette tilsynsmyndigheden.

Ønsker man at overdrage indvindingstilladelsen til en anden, skal dette i god tid forinden anmeldes til Region Midtjylland, vedlagt en underskrevet erklæring af den nye indvinder, der fastslår at man er bekendt med alle tilladelser, vilkår, aftaler mv. og er indforstået med at man overtager alle forpligtigelser.

Der skal desuden vedlægges underskrift fra ejendommens ejer, med dokumentation for at denne er indforstået med indvinder skiftet.

Der skal stilles sikkerhed fra den nye indvinder, og Region Midtjylland kan kræve en ny grave-/efterbehandlingsplan udarbejdet og indsendt til godkendelse.

### **Råstofafgift**

Råstofindvinderen er forpligtet til at betale råstofafgift.

Det skal bemærkes, at erhvervsmæssig indvinding af råstoffer, skal registreres ved skat, myndighed@skat.dk.

Region Midtjylland giver meddelelse til SKAT ved at sende en kopi af tilladelsen.

### **Ændringer af vilkår**

Region Midtjylland kan fastsætte yderligere vilkår, eller foretage ændringer af allerede stillede vilkår, hvis det på et senere tidspunkt måtte vise sig nødvendigt af hensyn til opfyldelsen af råstoflovens formålsbestemmelser.

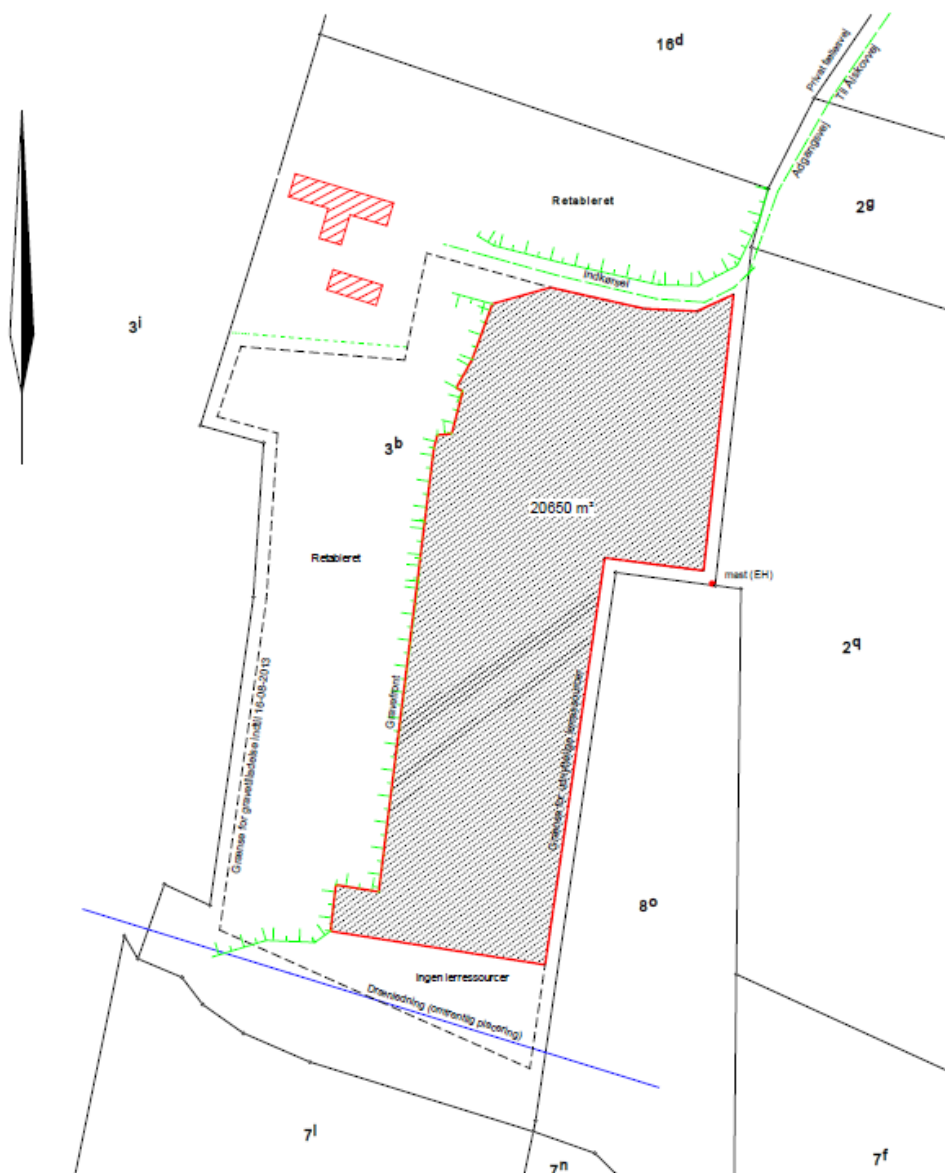
Vilkår kan i øvrigt revideres for at forbedre tilladelsesindehaverens egenkontrol eller opnå et mere hensigtsmæssigt tilsyn.

Eventuelle nye vilkår, eller ændringer af eksisterende vilkår vil dog kun blive aktuelt, såfremt der er tale om ændrede forudsætninger i forhold til grundlaget for denne afgørelse.

## D. Grundlag for tilladelsen

### D.1. Ansøgningens indhold

- Ansøgningsskema modtaget af Holstebro Kommune den 19. maj 2014, samt senere eftersendte oplysninger.
- Ansøgningen angår ejendommen matrikel nr. 3b Hasselholt by, Sahl, Holstebro Kommune som udgør totalt 5,8 ha.



- Det ansøgte indvindingsareal udgør 2,06 ha af ejendommen, og er vist ovenfor.

- Der søges om fornyet tilladelse til en forventet årlig produktion af 6.000 m<sup>3</sup> rødbrændende ler .
- Der søges om tilladelse til gravningen i perioden fra 1. juni 2014 indtil 31. maj 2024. Den samlede råstofindvinding forventes afsluttet i ca. kote 3-6, ca. 2-5 meter under terræn. Selve indvindingen foregår kun over grundvandsspejlet
- Følgende typer maskiner og anlæg planlægges benyttet i forbindelse med indvindingen:
  1. Et stk. hydraulisk gravemaskine.
- Der vil evt. i indvindingsperioder blive etableret en mobil 1000 L brændstoftank.
- Ønskede tilladte driftstidspunkter er angivet til 7-16 mandag til fredag for alle aktiviteter.
- Forventet støjniveau angives som indenfor støjkrav ved nærmeste bolig.
- Der planlægges ingen støj- eller støvdæmpende foranstaltninger.
- Evt. affald i form af spildolie fra gravemaskine vil blive fjernet fra ejendommen samme dag.
- Tingbogsattest af 19. maj 2014
- Det angives, at kørslen til indvindingsområdet sker ad hidtidig adgangsvej med overkørsel til kommunevejen Ålskovvej (Tilladt af Vinderup Kommune 26. juli 2001, kopi vedlagt)
- Arealerne planlægges efterbehandlet til Jordbrugsformål i sammenhæng med allerede efterbehandlede arealer. Dog planlægges en mindre sø i det sydvestligste hjørne af det ansøgte areal. Søen inkl. brinker forventes at være ca. 2700 m<sup>2</sup>
- Forslag til grave- og efterbehandlingsplan i 1:2000, (dateret 21-04-05-2015, udarbejdet af Landinspektør Jørgen Knudsen)
- Kortbilag 1 i 1: 25.000 benævnt "Ansøgning om råstofindvinding – Kortbilag 1", udført af Landinspektør Jørgen Knudsen, og dateret 19-05-2014.
- Kortbilag 2 i 1: 2.000 benævnt " Ansøgning om råstofindvinding – kortbilag 2", udført af Landinspektør Jørgen Knudsen, og dateret 19-05-2014.
- VVM-anmeldelse af 25. februar 2015.

## D.2. Udtalelser

### **Holstebro Museum**

#### ***Udtalelse fra 2003***

*Region Midtjylland har vurderet, at en forlængelse af den tidligere tilladelse råstofindvinding ikke ændrer på indvindingens forhold til fortidsminder i jorden. Holstebro Museum udtalte i forbindelse med den tidligere meddelte tilladelse at man ønskede foretaget en prøvegravning på arealerne, da der kan være ikke-registrerede spor efter oldtidige bebyggelser, grave m.v. på stedet. Dette er taget til efterretning*

### **Holstebro Kommune**



### **Udtalelse af 16. marts 2015**

Holstebro Kommune har bl.a. udtalt sig vedr. etablering af sø som en del af efterbehandlingen. Det beskrives at der ikke er noget til hinder for dette og der angives en række normale vilkår for indretning af søen i planlovstilladelser. Det forudses at søen i løbet af en kort årrække vil blive omfattet af beskyttelsens i naturbeskyttelses lovens § 3. Forslagene er indarbejdet i vilkårene til efterbehandling. Derudover oplyses det at der ikke er bemærkninger i forhold til vandløb, støj, støv, affald, virksomhed, landskab, bygge- og beskyttelseslinjer eller andet, skovbyggelinje, trafik og parkdrift. Det oplyses, at der ikke er særlige drikkevandsinteresser i området eller nitrutfølsomt område. Området er udlagt som område med drikkevandsinteresser (OD). Nærmeste enkeltindvinder ligger ca. 530 meter i mod nordvest. Indvinding vurderes ikke at have betydning for drikkevandsinteresser og indvindingsanlæg hertil.

### **Andre myndigheder og forsyningsselskaber**

Ansøgningsmaterialet har, foruden høring ved museum og kommune været sendt i forhøring til følgende inden udarbejdelse af udkast:  
Vestjyske net A/S

Bemærkningerne fra høringen er indgået i udarbejdelse af udkast til afgørelse.

### **Partshøring**

Udkast af afgørelsen er sendt i partshøring til nedenstående naboer og parter:

- Ålskovvej 7, ejendommens ejer
- matr. 2g (pga. privat vejret)
- Ålskovvej 5b (privat vejret og trafik)
- Ålskovvej 9 (trafik og individuelt indsyn)
- Skivevej 19 (matr. 3d) (Individuel nærhed/nabo)
- Holstebro Kommune.

Der er indkommet partshørings svar fra ejerne af matr. 2g (Skivevej 12, 7830 Vinderup). Svaret vedrører en drænledning som passerer syd for det ansøgte areal. Svaret vedrører hovedsageligt et tilsynsspørgsmål efter vandløbsloven og er derfor videresendt til tilsynsmyndigheden ved Holstebro Kommune.

Det lægges til grund i ansøgningen og denne afgørelse, at afstanden fra det ansøgte til den omtalte drænledning er omtrentligt 20-30 meter og ikke vil berøre drænledningen. Der er ikke søgt om tilladelse til afledning af overfladevand fra lergraven. Der stilles vilkår om at der ikke må ske afløb fra den efterbehandlede grundvandssø. Holstebro kommune har foreslået en præcisering af vilkår 18 vedr. dræn og denne er taget til følge. Holstebro Kommune bemærker i

Øvrigt at tilladelsen vurderes ikke at give anledning til negativ påvirkning af områdets vandløb eller søer.

## E. Region Midtjyllands bemærkninger

### E.1. Råstofplan

Det ansøgte indvindingsareal er beliggende i Råstofgraveområde Hasselholt, udpeget i Råstofplan 2012 for Region Midtjylland, og er reserveret til indvinding af ler.

Råstofindvinding kan som udgangspunkt kun finde sted inden for de udlagte Råstofgraveområder. Inden for graveområderne kan det derfor forventes, at der på visse vilkår vil blive givet tilladelse til indvinding af råstoffer, når der er behov for materialerne.

Indvinding af råstoffer skal foregå på en bæredygtig måde. Når en råstofgrav er åbnet, bør forekomsten i det pågældende areal udnyttes fuldt ud, med mindre der er særlige forhold, som forhindrer dette eller taler afgørende imod det.

Der skal ske gennemgravning af skel mellem gravearealer der udnyttes af forskellige firmaer eller på forskellige tidspunkter. Hensynet til naboer, natur, grundvand og kulturhistorie – og hvad der i øvrigt fremgår af råstoflovens § 3 samt øvrig lovgivning (f.eks. Natura 2000) – skal afvejes i forbindelse med ny råstofindvinding.

### E.2. Kommuneplan

Råstofplanens arealreservationer og retningslinjer er indarbejdet i Kommuneplan 2013 for Holstebro Kommune.

Det følgende af kommuneplanens retningslinjer er medinddraget som grundlag for regionens vægtning efter råstofloven:

- Skovrejsningsområder - ønsket.

Udpegningen er ikke af en sådan karakter, at de er en hindring for den ansøgte råstofindvinding eller efterbehandling, da retningslinjen indebærer at råstofferne skal udnyttes inden skovrejsning tillades, hvor skovrejsningsområder og råstofgraveområder er sammenfaldende. Udpegningen indebærer ikke en pligt til skovrejsning, men en mulighed.

### E.3. Lokalplan

Der er ikke vedtaget lokalplan for området.

### E.4. Stærkstrømbekendtgørelsen

På det ansøgte areal befinder sig en mast til 60 kv højspændingsluftledning, som tillige delvis overhænger noget af graveområdet.

Arbejde i nærheden af højspændingsluftledningen skal ske med iagttagelse af Stærkstrømbekendtgørelsens afstandsforhold og sikkerhedsforskrifter i afsnit 3 og 5A. Dette indebærer

respektafstande til master og ledninger, samt kontakt til elleverandøren i komplicerede tilfælde.

### E.5. Vandforsyningsforhold

Arealet ligger i Områder med Drikkevandsinteresser (OD; ikke i Område med Særlige Drikkevandsinteresser, OSD), og der er ingen vandværker, hvis vandindvindingsopland strækker sig ind under det ansøgte areal.

Det ansøgte vurderes ikke at indebære en væsentlig risiko for forurening af konkrete drikkevandsforsyninger eller de overordnede drikkevandsinteresser, men til generel sikring af jord og grundvand stilles der dog forebyggende vilkår mod forurening, herunder håndtering af olie, kemikalier og affald.

### E.6. Naturbeskyttelse

Indvindingen vurderes at have en neutral virkning i forhold til påvirkning af naturinteresser.

Indvindingen vurderes, hverken at kunne påvirke nærmeste § 3 område (registreret vandhul efter § 3 i naturbeskyttelsesloven ca. 65 meter mod syd; Der er en lavning med en drænhovedledning mellem det ansøgte og § 3 søen) eller Natura 2000 områderne ca. 3 kilometer mod øst og nordøst.

Region Midtjylland vurderer, at der på arealet, ikke er levested eller rasteområde for arter, der er omfattet af bilag IV i habitatdirektivet, som kan beskadiges.

Gravearealet ligger i sin helhed indenfor en skovbyggelinje.

Selve gravearbejdet og efterbehandlingen kræver ikke dispensation i henhold til naturbeskyttelsesloven.

Ved den planlagte efterbehandling til jordbrugsformål og naturformål vurderes den samlede påvirkning af naturbeskyttelsesinteresser at være neutral til positiv.

### E.7. Byggeloven

Hvis der ønskes opsat mandskabsvogne, administrationsbygninger eller lignende i råstofgraven, skal der søges særskilt om byggetilladelse til dette. Dette gælder også for midlertidigt opsatte skurvogne, brovægte eller lignende. Der henvises til Bygningsreglement 2010 kap. 1.3.

Ansøgning skal indsendes til kommunen.

### E.8. Miljømæssige forhold

#### **Støj**

Miljøstyrelsen er af den principielle opfattelse, at vilkår om støj fra grusgrave bør fastsættes med udgangspunkt i Vejledning fra

Miljøstyrelsen nr. 5/1984, " Ekstern støj fra virksomheder",  
områdetype 3 - "Blandet bolig- og erhvervsbebyggelse,  
centerområder".

Støjniveauet målt som, det energi-ækvivalente, korrigerede A-  
vægtede lydtryksniveau  $L_r$ , bør derfor således ved **beboelse** i  
nedenstående tidsrum ikke overstige:

#### Mandag til fredag

- 55 dB(A) i tidsrummet fra kl. 07.00 - 18.00,
- 45 dB(A) i tidsrummet fra kl. 18.00 - 22.00
- 40 dB(A) i tidsrummet fra kl. 22.00 - 07.00

#### Lørdag

- 55 dB(A) i tidsrummet kl. 07.00 - 14.00.
- 45 dB(A) i tidsrummet kl. 14.00 - 22.00.
- 40 dB(A) i tidsrummet kl. 22.00 - 07.00.

#### Søn- og helligdage

- 40 dB(A) hele døgnet.

På baggrund af ansøgningen, herunder oplysninger om anlæg der  
planlægges benyttet er den tilladte driftstid fastsat til hverdage 7:00-  
16:00.

Dog accepteres lettere forhøjet støjniveau op til en uge om året, hvor  
der afrømmes og efterbehandles i terrænniveau.

### **Graveafstande og periferiskråninger**

Graveafstande skal fastsættes i graveplanen for at sikre, at  
indvinderen ikke uagtsomt kommer til at grave så tæt på  
graveområdets ydre grænse, at de nødvendige råstoffer til at udføre  
de planlagte periferiskråninger mangler, eller er skyld i uigenkaldelig  
påvirkning af beskyttede emner nær grusgraven.

Efterbehandling påbegyndes generelt 2 m fra graveområdets ydre  
grænse.

### **Andre forhold**

Der er foretaget bred konfliktsøgning af forhold ved og i nærheden af  
det ansøgte areal. Oplysninger fra VVM-anmeldelsen og hørings svar  
er desuden indgået i sagsbehandlingen. Overdraget materiale fra  
Holstebro kommunens indledende sagsbehandling er desuden  
inddraget.

Der er ud over de ovenfor nævnte, ikke konstateret yderligere forhold  
der giver anledning til særlige bemærkninger eller tillægges

afgørende vægt i afvejningen efter råstofloven.

Der er kommenteret på enkelte af forholdene i forbindelse med VVM-screeningen, se bilag VVM-Screening.

Regionen har ikke kendskab til og det er vurderet, at der på arealet ikke findes arter, der er omfattet af bilag IV i habitatdirektivet, hvis levested eller rasteområde kan ødelægges eller beskadiges ved udførelse af det tilladte.

### **Intern trafik**

Den interne trafik, som er det eneste der kan reguleres igennem råstofloven, reguleres i henhold til potentielle gener fra støv og støj, ved at fastlægge vilkår om driftstider og vilkår om overholdelse og fastsættelse af støjgrænser.

### **E.9. Vejforhold**

Der planlægges udkørsel til kommunevejen Ålskovvej. Vejmyndigheden ved Vinderup Kommune har den 26. juli 2001 meddelt tilladelse til ændret anvendelse af vejadgang på en række forudsætninger herunder ombygning af overkørslen.

### **E.10. Forslag til grave- og efterbehandlingsplan**

Grave – og efterbehandlingsplanen skal give et overblik over hvorledes indvindingen tilrettelægges i indvindingsperioden samt hvordan der påtænkes at efterbehandle.

På grund af, at råstofbranchen følger samfundsudviklingen er graveplan og periode kun vejledende, da en eventuel nedgang i væksten i bygge- og anlægsbranchen kan medføre, at indvindingstakten ikke kan overholdes.

Efterbehandlingsplanen er ligeledes vejledende, da områdets endelige udseende afhænger meget af, hvordan den lokale forekomst er placeret.

Nærværende efterbehandlingsplans hovedprincip er, at der fortsat efterbehandles til jordbrugsformål dog med en mindre sø i den sydvestlige del af arealet. Efterbehandlingen foretages løbende med et meget lille åbent graveareal til følge.

### **E.11. VVM - Vurdering af Virkning på Miljøet**

Råstofindvinding hører under planlovens regler om VVM-pligt<sup>5</sup>. Det ansøgte har ikke et omfang der medfører VVM-pligt efter VVM-bekendtgørelsens bilag 1. Råstofindvinding fra åbne brud er opført under bekendtgørelsens<sup>5</sup> bilag 2, kapitel 2a, hvorfor det skal vurderes om indvindingen kan have væsentlig indvirkning på miljøet, på

---

<sup>5</sup> Jf. Bekendtgørelse nr. 1184 af 6. november 2014 om vurdering af visse offentlige og private anlægs virkning på miljøet (VVM) i medfør af lov om planlægning.

baggrund af en vvm-anmeldelse. Region Midtjylland har på baggrund af den indsendte vvm-anmeldelse, udført en såkaldt screening. Screeningen sammenstiller den nødvendige viden til afgørelse af, hvorvidt et givent anlæg er VVM-pligtigt.

Screeningen har fastslået, at anlæggets art, dimension og placering ikke danner grundlag for udarbejdelse af en VVM-redegørelse.

## E.12. Konklusion

Ud fra en afvejning af ovenstående og de hensyn og interesser der i øvrigt skal varetages gennem råstoflovgivningen, kan Region Midtjylland imødekomme, at indvindingen tillades på de fastsatte vilkår.

## F. Offentliggørelse og klagevejledning

Tilladelsen til råstofindvinding vil blive offentliggjort tirsdag den 2. juni 2015, på Region Midtjyllands hjemmeside [www.raastoffer.rm.dk](http://www.raastoffer.rm.dk).

### **Klagefristen for denne råstoftilladelse er tirsdag den 30. juni 2015 kl. 15:30**

Hvis du ønsker at klage over denne afgørelse, kan du klage til Natur- og Miljøklagenævnet. Du klager via Klageportalen, som du finder et link til på forsiden af [nmkn.dk](http://nmkn.dk). Klageportalen ligger på [borger.dk](http://borger.dk) og [virk.dk](http://virk.dk).

Du logger på [borger.dk](http://borger.dk) eller [virk.dk](http://virk.dk), ligesom du plejer, typisk med NEM-ID.

Klagen sendes gennem Klageportalen til den myndighed, der har truffet afgørelsen. En klage er indgivet, når den er tilgængelig for myndigheden i Klageportalen. Når du klager, skal du betale et gebyr på kr. 500. Du betaler gebyret med betalingskort i Klageportalen.

Natur- og Miljøklagenævnet skal som udgangspunkt afvise en klage, der kommer uden om Klageportalen, hvis der ikke er særlige grunde til det. Hvis du ønsker at blive fritaget for at bruge Klageportalen, skal du sende en begrundet anmodning til den myndighed, der har truffet afgørelse i sagen. Myndigheden videresender herefter anmodningen til Natur- og Miljøklagenævnet, som træffer afgørelse om, hvorvidt din anmodning kan imødekommes. Involverede i sagen vil modtage en kopi af Region Midtjyllands udtalelse til klagenævnet.

Klagegebyret tilbagebetales, hvis du får helt eller delvis medhold i din klage, hvis den påklagede afgørelse ændres eller ophæves, eller klagen afvises som følge af overskredet frist, manglende klageberettigelse eller fordi klagen ikke er omfattet af Natur- og Miljøklagenævnets kompetence.

Natur- og miljøklagenævnets afgørelse kan bringes for domstolene, inden for 6 måneder fra tidspunktet for Natur- og miljøklagenævnets afgørelse er meddelt

### F.1. Råstofafgørelsen

Afgørelsen kan påklages til Natur- og Miljøklagenævnet inden 4 uger fra afgørelsen er meddelt, eller offentligt bekendtgjort. Klagen stiles til Natur- og Miljøklagenævnet, men indsendes til Region Midtjylland via Klageportalen som videresender klagen til Natur- og Miljøklagenævnet<sup>6</sup>, jf. råstoflovens §§ 13-16.

---

<sup>6</sup> Jf. lovbekendtgørelse nr. 657 af 27. maj 2013 af lov om råstoffer §§ 13-16.



Rettidig klage efter denne lov har opsættende virkning for tilladelsen, medmindre Natur- og Miljøklagenævnet bestemmer andet.

### **Klageberettigede**

- Adressaten for afgørelsen.
- Offentlige myndigheder.
- En berørt nationalparkfond oprettet efter lov om nationalparker
- Lokale foreninger og organisationer, som har en væsentlig interesse i afgørelsen.
- Landsdækkende foreninger og organisationer, hvis hovedformål er beskyttelse af natur og miljø.
- Landsdækkende foreninger og organisationer, som efter deres formål varetager væsentlige rekreative interesser, når afgørelsen berører sådanne interesser.
- Enhver med individuel væsentlig interesse i afgørelsen.

Der henvises i øvrigt til den generelle klagevejledning.

### **F.2. Råstofafgørelsen i henhold til planloven (VVM)**

Afgørelsen kan påklages til Natur- og Miljøklagenævnet inden 4 uger fra den dag afgørelsen er offentligt bekendtgjort eller meddelt. Klagen stiles til Natur- og Miljøklagenævnet men indsendes til Region Midtjylland via Klageportalen, som videresender klagen til Natur- og Miljøklagenævnet<sup>7</sup>.

Rettidig klage efter denne lov har ikke opsættende virkning for tilladelsen, medmindre Natur- og Miljøklagenævnet bestemmer andet. Der henvises i øvrigt til den generelle klagevejledning.

### **Klageberettigede**

- Miljøministeren
- Enhver med retlig interesse i sagens udfald, herunder et nationalparkfond oprettet efter lov om nationalparker.
- Landsdækkende foreninger og organisationer, der som hovedformål har beskyttelse af natur og miljø eller varetagelsen af væsentlige brugerinteresser inden for arealanvendelsen, på betingelse af
  - at foreningen eller organisationen har vedtægter eller love, som dokumenterer dens formål, og
  - at foreningen eller organisationen repræsenterer mindst 100 medlemmer.

---

<sup>7</sup> Jf. bekendtgørelse nr. 587 af 27. maj 2013 af lov om planlægning, kapitel 14, med senere ændringer.

### F.3. Råstofafgørelsen i henhold til Natura 2000 og habitatdirektivet

Myndighedens vurdering af, at det ansøgte projekt ikke påvirker Natura 2000 områder og at der derfor ikke skal udføres en konsekvensvurdering, kan påklages til Natur- og Miljøklagenævnet inden 4 uger fra den dag denne afgørelse er offentligt bekendtgjort eller meddelt.

Klagen stiles til Natur- og Miljøklagenævnet, men indsendes til myndigheden via Klageportalen, som videresender klagen til Natur- og Miljøklagenævnet med de bemærkninger klagen giver anledning til, jf. råstoflovens regler om klageadgang.

Vurderingen af at der ikke skal udføres en konsekvensvurdering, skal påklages efter en konkret lov. Hvis Region Midtjylland f.eks. træffer afgørelse efter Råstofloven og vurderer, at tilladelsen ikke kan påvirke et Natura 2000 område, og at der derfor ikke skal ske konsekvensvurdering, kan den afgørelse påklages efter Råstofloven. Klagereglerne skal altså findes i den lov, der træffes afgørelse efter.

## G. Orientering

### **Kopi af afgørelsen samt bilag A og B er sendt til**

- Naturstyrelsen, nst@nst.dk
- De kulturhistoriske museer i Holstebro Museum, info@kulmus.dk
- Skat, Kontrolafdelingen, myndighed@skat.dk
- DN Holstebro, dnholstebro-sager@dn.dk
- Danmarks Naturfredningsforening, dn@dn.dk
- Danmarks Sportsfiskerforbund, post@sportsfiskerforbundet.dk,
- Friluftsrådet Limfjord Syd, ajj-7600@webspeed.dk, fr@friluftsradet.dk
- Dansk Botanisk Forening, Jyllandskredsen v/Bent Odgaard, bent.odgaard@geo.au.dk
- Dansk Ornitologisk Forening, natur@dof.dk
- DOF-Holstebro, holstebro@dof.dk
- Holstebro KOMmune
- Dansk Industri, di@di.dk
- Vestjyske Net A/S, vn@vestjyskenet.dk
- Jørgen Albert Knudsen, Landinspektørfirmaet LE34 A/S JAK@le34.dk

Derudover orienteres parterne jf. afsnit D.2

## H. Bilag

- A. VVM-Screening
- B. Kortrids i 1: 5.000 over det ansøgte graveområde.
- C. Kopi af deklarationstekst, som tinglyses på matrikel nr. 3b, Hasselholt, Sahl
- D. Pjecen "Vejledning i anlæggelse af vandhuller"
- E. VVM-anmeldelsen
- F. Udkast til grave- og efterbehandlingsplan